
MASARYKOVA UNIVERZITA



**„UKONČENÍ STUDIA NA MASARYKOVĚ UNIVERZITĚ -
OHLÉDNUTÍ A PERSPEKTIVA 2009“**

**JAROSLAV NEKUDA
ESF MU**

BRNO, 2009

OBSAH

1. ÚVODNÍ POZNÁMKY	3
2. ČÁST VĚNOVANÁ ZAMĚSTNANOSTI ABSOLVENTŮ MU	7
2.1 TI, CO JIŽ PRÁCI MAJÍ ANEBO VĚDÍ, KAM NASTOUPÍ	10
2.2 TI, CO PRÁCI ZATÍM JEŠTĚ NEMAJÍ	24
2.3 ZÁJEM ABSOLVENTŮ O PRÁCI V ZAHRANIČÍ A VLIV EKONOMICKÉ KRIZE NA UPLATNĚNÍ	31
3. HODNOCENÍ VYBRANÝCH KOMPONENT STUDIA NA MU	36
4. VYBRANÁ DATA ZE ŠETŘENÍ Z LET 1996 - 2009	52
5. ZÁVĚR	57
6. PŘÍLOHA Č. 1 – PRACOVNÍ AKTIVITY POSLUCHAČŮ BĚHEM STUDIA.....	59
7. PŘÍLOHA Č. 2 – VZOR POUŽITÉHO DOTAZNÍKU	60

1. Úvodní poznámky

V průběhu letošního června a července se již potřinácté mezi „čerstvými absolventy“ prezenčního magisterského studia na MU uskutečnil průzkum zaměřený na následující problémové okruhy:

- vyhlídky absolventů MU na získání pracovních míst,
- hodnocení služeb poskytovaných MU posluchačům v průběhu studia,
- zájem o práci v zahraničí a
- další vybrané informace.

Výzkum se realizoval poprvé v roce 1994 a od této doby probíhal pravidelně se třemi výjimkami: nebyl realizován v letech 2001, 2003 a 2005, tedy době, kdy se s grantovou podporou FRVŠ uskutečnily rozsáhlé výzkumy uplatnění absolventů MU v praxi z let 1997 – 2000; 2001 – 2002 a 2003 – 2004. Směrem do budoucnosti bylo přijato rozhodnutí realizovat tento výzkum již každoročně.

Základní pragmatika průzkumu byla ve vztahu k minulosti zachována, oproti loňskému šetření došlo v použitém dotazníku k několika změnám. Některé otázky byly po zkušenostech z dotazování formulačně zpřesněny. Byla doplněna série otázek sledující, kde budou absolventi pracovat (konkrétní zaměstnavatel, hospodářské odvětví, kvalifikační předpoklady pro danou pozici a název konkrétní pracovní pozice – viz otázky Z4a, Z4b, Z4c a Z4d v příloze). Kromě toho byla také doplněna otázka sledující očekávaný vliv zhoršené ekonomické situace na uplatnění absolventů na trhu práce (otázka S23). Z dotazníku byly naopak vyčleněny otázky, které se přežily – například hodnocení přístupu k síti Internet nebo přístupu k výpočetní technice. Rozhodující část dotazníku byla zachována, což dává i nadále možnost získávat představu o vývoji sledovaných proměnných v čase.

Ke sběru dat posloužil anonymně koncipovaný dotazník, který měl jen **výhradně elektronickou podobu**. Dotazník byl konstruován jako sada uzavřených formalizovaných otázek s několika málo otázkami „otevřenými“ a čtenář ho najde v příloze č. 3 této zprávy.

Podařilo se shromáždit 1 123 úplně vyplněných dotazníků, což při počtu **2 036** oslovených respondentů¹ znamenalo celkově **mírně nadprůměrnou návratnost na úrovni 55,2 %**.

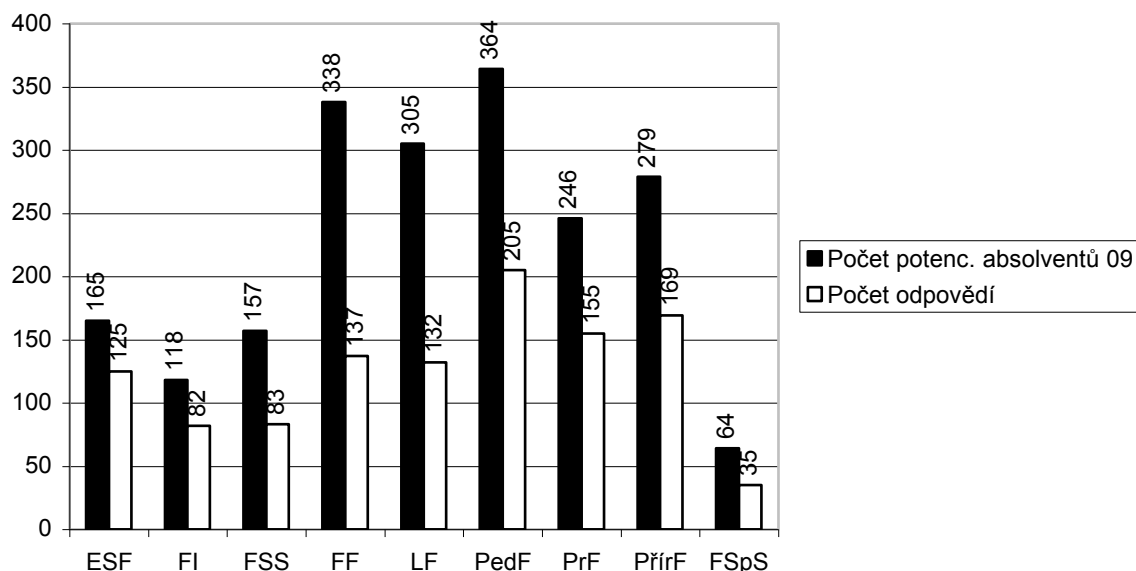
r. 2009	55,2 %
r. 2008	60,1 %
r. 2007	63,4 %
r. 2006	47,0 %
r. 2004	57,0 %
r. 2002	57,1%

¹ Jedná se o množinu studentů, kteří absolvovali na MU SZZ v magisterském prezenčním studiu v jarním semestru r. 2009.

Absolutní a relativní návratnosti byly diferencovány mezi jednotlivými fakultami podle následujícího grafu a tabulky hodnot.

Graf 1

Návratnost dotazníků podle fakult v roce 2009
(abs. počty)



Souhrnná tabulka návratnosti

Vystudovaná fakulta	SZZ 2009 „mělo“ absolvovat	Počet odpovědí	Návratnost v %
ESF	165	125	75,8
FI	118	82	69,5
FSS	157	83	52,9
FF	338	137	40,5
LF	305	132	43,3
PedF	364	205	56,3
PrF	246	155	63,0
PřírF	279	169	60,6
FSpS	64	35	54,7
Celkem	2036	1123	55,2

Retrospektivní tabulka hodnot návratnosti tohoto šetření²:

FAKULTA	1994	1995	1996	1997	1998	1999	2000	2002	2004	2006	2007	2008	2009	Průměr
ESF	*	15,4	58,3	77,5	65,8	53,1	68,8	91,9	62,1	72,9	82,4	76,7	75,8	66,7
FI	*	92,9	80,9	67,5	82,5	38,3	82,5	85,4	98,9	48,1	64,9	62,1	69,5	72,8
FSS	*	*	*	*	4,3	16,0	10,0	46,3	54,4	30,5	84,4	56,3	52,9	39,5
FF	*	17,7	40,1	36,0	53,3	43,5	43,3	44,5	80,1	46,2	67,4	45,3	40,5	46,5
LF	53,0	82,6	67,2	50,0	55,6	88,8	68,3	96,3	23,3	24,1	36,5	52,7	43,3	57,1
PedF	46,9	72,5	45,1	57,1	39,7	20,8	33,1	38,8	62,0	56,0	61,1	60,4	56,3	50,0
PrF	61,1	35,0	45,4	43,4	17,1	53,9	22,5	48,1	55,3	48,1	61,2	65,3	63,0	47,6
PřírF	*	18,8	37,9	44,1	38,6	27,6	15,9	46,4	48,8	51,8	68,3	68,9	60,6	44,0
FSpS	*	*	*	*	*	*	*	*	*	25,0	59,4	34,0	54,7	43,3
MU	52,1	50,9	50,3	50,2	39,3	41,8	36,5	57,1	57,0	47,0	63,4	60,1	55,2	50,8

² Není-li uvedeno jinak, jsou všechny prezentované hodnoty uváděny v procentech.

V souboru respondentů bylo celkem 69,6 % žen a 30,4 % mužů, analogický poměr v základním souboru je 69,2 % : 30,8 %. Statistické testy ukazují v tomto ohledu jedinou významnější odchylku – a to menší podíl mužů u jediné fakulty a to PrF (odchylka 7,1 % od základního souboru), viz následující tabulku hodnot.

Fakulta	Hladina výz. st. odchylky	Šetření		Základní soubor		Odchylky
		muž	žena	muž	žena	ZS - šetření
LF	odchylka nevýz.	16,3	83,7	20,0	80,0	3,7
FF	odchylka nevýz.	19,5	80,5	17,5	82,5	-2,1
PrF	5 %	36,4	63,6	43,5	56,5	7,1
FSS	odchylka nevýz.	37,8	62,2	36,3	63,7	-1,5
PfF	odchylka nevýz.	29,8	70,2	31,9	68,1	2,1
FI	odchylka nevýz.	91,4	8,6	91,5	8,5	0,2
PdF	odchylka nevýz.	11,6	88,4	14,6	85,4	3,0
FSpS	odchylka nevýz.	37,1	62,9	45,3	54,7	8,2
ESF	odchylka nevýz.	34,1	65,9	39,4	60,6	5,2
MU	odchylka nevýz.	30,4	69,6	30,8	69,2	0,4

Celý další výklad bude strukturován následovně. Nejdříve se podíváme, jak jsou absolventi rozděleni do skupin podle toho, zda v období kolem promoci mají či nemají práci. Dále se budeme zabývat oběma skupinami odděleně, nejdříve „již zaměstnanými“ (nebo osobami s „přislíbenou prací“), potom „ještě nezaměstnanými“ absolventy. Dále pak navazuje společná část vztahující se k zájmu o práci v zahraničí a poslední část přibližuje postoje a hodnocení absolventů směrem ke službám poskytovaným Masarykovou univerzitou.

Dále jsme zařadili část, která kvantitativní a grafickou formou rekapituluje hlavní zjištění ze šetření z let 1994 – 2009 za Masarykovu univerzitu jako celek.

Nakonec jsme do přílohy zařadili výčty připomínek a výhrad studentů k různým aspektům studia podle fakult. Jedná se o autentické odpovědi respondentů bez jakýchkoli úprav, vč. gramatických či stylistických chyb se dvěma výjimkami: informace o konkrétních osobách jsou anonymizovány a také jsou opraveny evidentní překlepy, které by mohly znesnadňovat čtení textů.

Stejně tak jako v přecházejících letech má prezentace dat – pro rychlejší orientaci – převážně grafickou podobu, grafy jsou zjednodušené se sloučenými variantami a vynechanými variantami odpovědi „neví, event. jiná možnost“ všude, kde to bylo vhodné.

Nakonec ještě jedna technická poznámka. V tomto výzkumu byly – jako proměnné – užity i **číselníky studijních programů a oborů podle IS MU**. Pokud by si zástupci fakult chtěli udělat přehled o uplatnění svých absolventů podle programů, oborů nebo oborů sloučených do širších, organických skupin, je možné požádat o data z výzkumu ve formátu **SPSS (*.sav)** nebo **Excel (*.xls)** v Poradenském centru MU. Podobná analýza byla v minulosti provedena na ESF a přinesla vcelku zajímavá zjištění.

V souboru odpovědí je celkem **30 studijních oborů s deseti a více respondenty** podle následujícího přehledu.

Obor	N	Obor	N
Právo	147	Regionální rozvoj a správa	18
Všeobecné lékařství	91	Učitelství obč. výchovy pro základní školy	16
Psychologie	47	Evropská studia	15
Učitelství pro 1. stupeň základní školy	43	Informační systémy	14
Podnikové hospodářství	35	Zdravotní vědy	13
Aplikovaná informatika	31	Ošetrovatelská péče v gerontologii	12
Finanční podnikání	31	Politologie	12
Speciální pedagogika	31	Biochemie	11
Učitelství tělesné výchovy pro ZŠ a SŠ	26	Mediální studia a žurnalistika	11
Německý jazyk a literatura	20	Systematická biologie a ekologie	11
Veřejná ekonomika	19	Učitelství matematiky pro střední školy	11
Anglický jazyk a literatura	18	Český jazyk a literatura	10
Molekulární biologie a genetika	18	Francouzský jazyk a literatura	10
Obecná biologie	18	Geografická kartografie a geoinformatika	10
Počítačové systémy	18	Učitelství matematiky pro základní školy	10

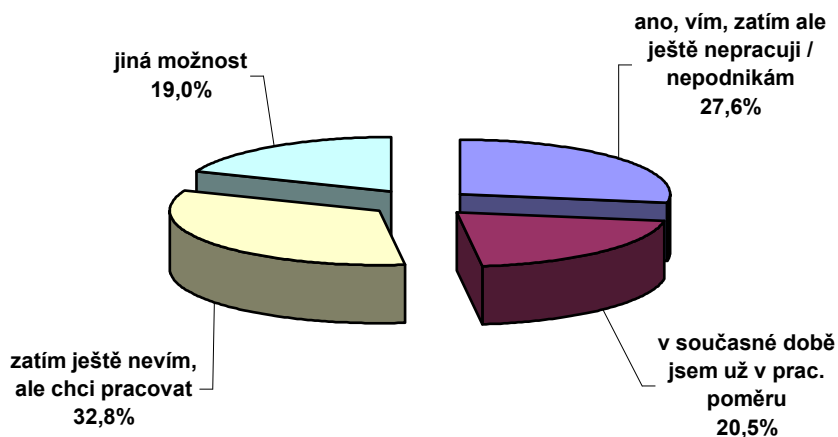
2. Část věnovaná zaměstnanosti absolventů MU

Úvodní otázka dotazníku selektovala respondenty do několika velkých skupin. Každá z nich byla následně – podle logiky věcí – dotazována na odlišné okruhy otázek. Úvodní otázka měla následující podobu: **Víte už v současné době, kde budete po ukončení vysoké školy pracovat, podnikat či být jinak ekonomicky aktivní?**

Rozložení hodnot za celou MU vidíme v následujícím grafu:

Graf 2

Víte už v současné době, kde budete po ukončení vysoké školy pracovat ...?
(n = 1 096)

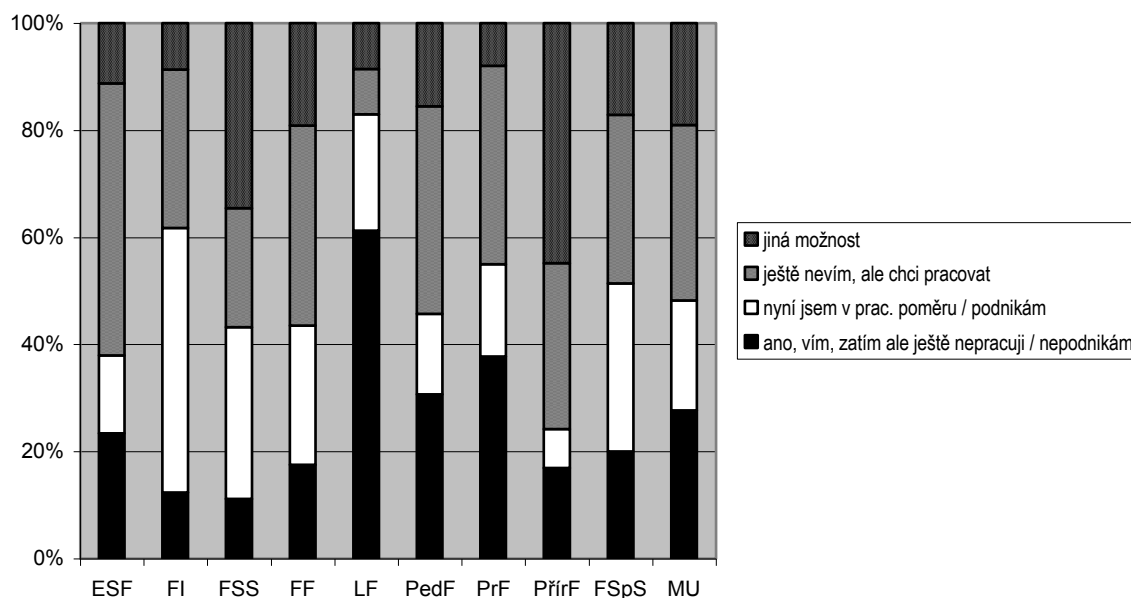


Vidíme, že respondenti jsou rozděleni do tří velkých skupin, první se 48,1 % (r. 2008 = 49,6 %, 2007 = 48,8 %) tvoří absolventi, kteří buďto vědí, kde budou pracovat, nebo dokonce pracují, menší skupina – 32,8 % (r. 2008 = 31,9 %, 2007 = 33,2 %) – chce pracovat, ale práci zatím nemá, a konečně je zde skupina s podílem 19,0 % (r. 2008 = 18,6 %; 2007 = 18,0 %), která volí „jiné možnosti“; co je jejich obsahem se dozvíme dále. **Meziroční srovnání ukazuje vysokou stálost proporcí všech tří skupin.**

Rozložení odpovědí na úvodní otázku - tříděné podle fakult - je patrné z následujícího grafu.

Graf 3

Víte už v současné době, kde budete po ukončení vysoké školy pracovat ...?
(n = 1 096)



Víte již kam po VŠ?	ESF	FI	FSS	FF	LF	PedF	PrF	PřírF	FSpS	MU
ano, vím, zatím ale ještě nepracuji / nepodnikám	23,4	12,3	11,1	17,6	61,2	30,7	37,7	17,0	20,0	27,6
nyní jsem v prac. poměru / podnikám	14,5	49,4	32,1	26,0	21,7	15,1	17,2	7,3	31,4	20,5
ještě nevím, ale chci pracovat	50,8	29,6	22,2	37,4	8,5	38,7	37,1	30,9	31,4	32,8
jiná možnost	11,3	8,6	34,6	19,1	8,5	15,6	7,9	44,8	17,1	19,0
Celkem	100,0	100,0	100,0	100,0	100,0	100,0	100,0	100,0	100,0	100,0

Necelá pětina absolventů uvažuje o „jiných možnostech“. Abychom tyto aktivity mohli lépe poznat, jedna z otázek v dotazníku tyto různé „nepracovní aktivity“ absolventů mapovala. Výsledky zobrazuje tabulka na následující straně, pro zajímavost jsou uvedeny i absolutní hodnoty.

**Co po ukončení studia v případě, že absolvent nejde „hned pracovat“ [t.j. celkem 19,0 % respondentů]?
[ve spodní části tabulky jsou absolutní údaje]**

Co po ukončení studia	ESF	FI	FSS	FF	LF	PedF	PrF	PřirF	FSpS	MU
doktorské studium na MU	40,0	69,2	37,9	59,3	30,8	29,7	21,4	80,5	75,0	54,9
doktorské stud. na jiné VŠ, než na MU		7,7		7,4		5,4	14,3	10,4		6,4
další VŠ studium na MU	13,3		24,1	11,1		13,5	21,4	1,3	12,5	9,4
další vysokoškolské studium mimo MU		15,4	10,3	3,7			7,1	2,6		3,9
studium jazyků				3,7	7,7	5,4	7,1			2,1
mateřská dovolená	13,3		20,7	7,4	38,5	8,1	7,1			8,2
pobyt v zahraničí spojený se studiem	13,3		3,4		7,7	13,5	14,3	2,6		5,6
jiný pobyt v zahraničí	13,3		3,4	3,7	15,4	13,5		1,3		5,2
jiná možnost	6,7	7,7		3,7		10,8	7,1	1,3	12,5	4,3
Celkem	100,0	100,0	100,0	100,0	100,0	100,0	100,0	100,0	100,0	100,0
doktorské studium na MU	6	9	11	16	4	11	3	62	6	128
doktorské stud. na jiné VŠ, než na MU	0	1	0	2	0	2	2	8	0	15
další VŠ studium na MU	2	0	7	3	0	5	3	1	1	22
další vysokoškolské studium mimo MU	0	2	3	1	0	0	1	2	0	9
studium jazyků	0	0	0	1	1	2	1	0	0	5
mateřská dovolená	2	0	6	2	5	3	1	0	0	19
pobyt v zahraničí spojený se studiem	2	0	1	0	1	5	2	2	0	13
jiný pobyt v zahraničí	2	0	1	1	2	5	0	1	0	12
jiná možnost	1	1	0	1	0	4	1	1	1	10
Celkem	15	13	29	27	13	37	14	77	8	233

Od tohoto místa se text zprávy „větvi“ – bezprostředně další část popisuje odpovědi absolventů, kteří již práci „mají“, dále následuje část pojednávající o zatím „nezaměstnaných“ absolventech.

2.1 Ti, co již práci mají anebo vědí, kam nastoupí ...

Jak již bylo řečeno, jedná se celkově o 48,1 % z absolventů MU (r. 2008 = 49,6 %; 2007 = 48,8 %), v absolutním vyjádření tedy dále popisujeme a interpretujeme odpovědi zhruba 528 osob³ se 67,0 % podílem žen.

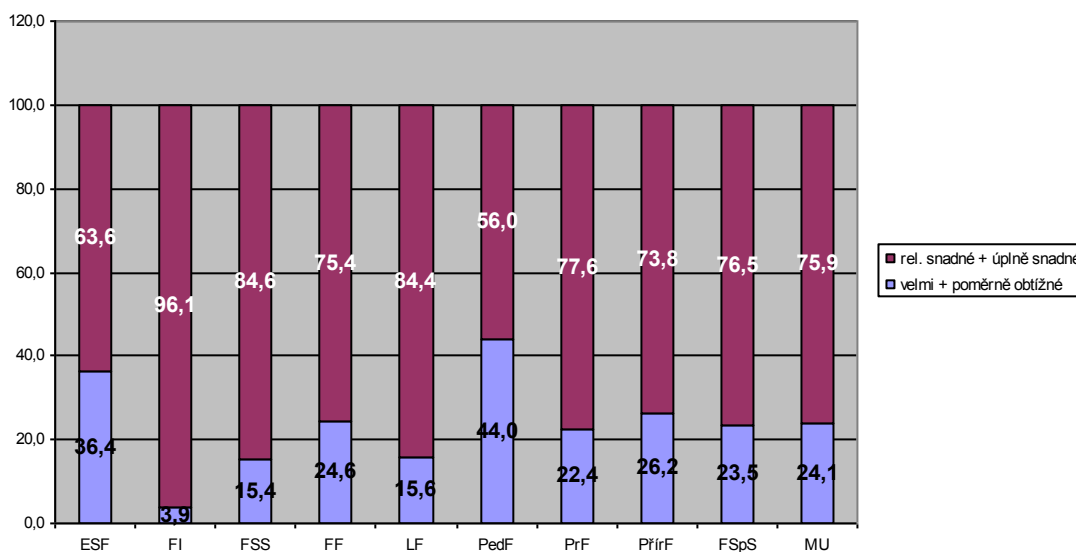
Při úvahách nad dále prezentovanými informacemi vezměme v úvahu následující absolutní počty odpovědí v tomto oddíle. **V úvahu je třeba vzít i poměrně malý počet odpovědí u FSpS (n = 18)**; různé odchylky u této množiny nejsou v interpretacích obvykle ani komentovány.

ESF	FI	FSS	FF	LF	PedF	PrF	PřirF	FSpS	MU
47	50	35	57	107	91	83	40	18	528

Z grafu – pro přehlednost slučujícího vždy dvě kladné a dvě záporné varianty – vidíme rozložení odpovědí na první otázku v tomto bloku. Je patrné, že proces hledání zaměstnání byl relativně obtížnější pro mladé absolventy PedF a ESF, nejnáze práci získávali informatici. Celkový podíl „nepříznivých“ odpovědí (velmi obtížně + poměrně obtížně) se letos zvýšil o necelých 5 % a rovnal se 24,1 % (2008 = 19,7 %; r. 2007 = 24,5 %; 2006 = 23,6 %; 2004 = 24,8 %; 2002 = 19,6 %; 2000 = 24,6 %). Zajímavý je velice malý podíl varianty odpovědi „velice obtížně“ na úrovni dvou procent.

Graf 4

Bylo pro Vás obtížné získat práci?
(sloučené, přepočítané hodnoty; n = 539)



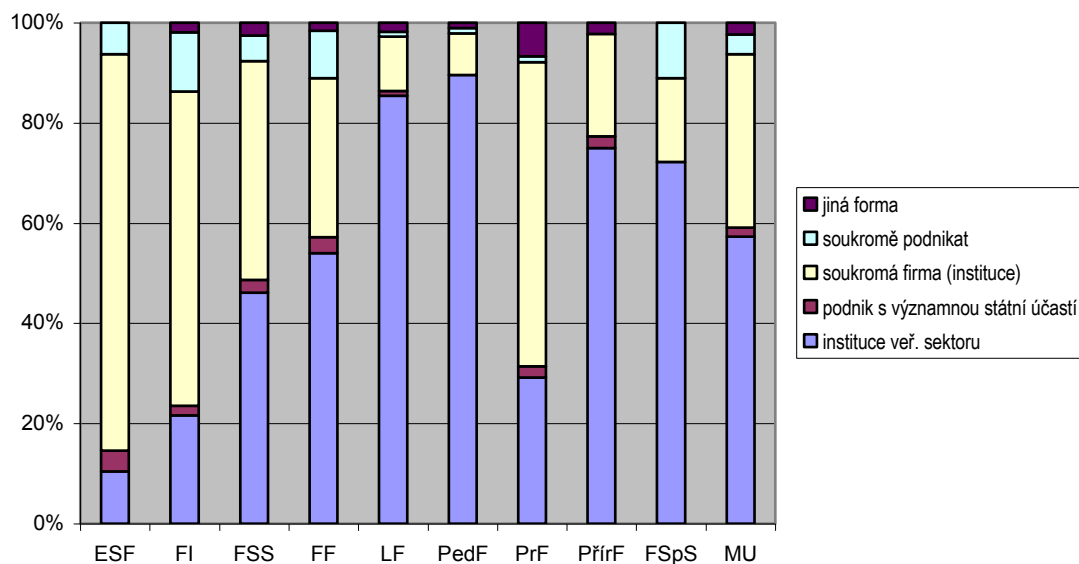
Obtížnost získat práci	ESF	FI	FSS	FF	LF	PedF	PrF	PřirF	FSpS	MU
velmi obtížné	2,1			4,8	0,9	5,2	1,1	2,3		2,2
poměrně obtížné	31,9	3,9	15,4	19,0	14,5	36,5	20,2	22,7	21,1	21,1
poměrně snadné	44,7	58,8	59,0	55,6	68,2	41,7	57,3	59,1	36,8	55,2
úplně snadné	14,9	37,3	25,6	17,5	15,5	11,5	16,9	11,4	31,6	18,1
nevím, ev. jiná odpověď	6,4			3,2	0,9	5,2	4,5	4,5	10,5	3,4
Celkem	100,0	100,0	100,0	100,0	100,0	100,0	100,0	100,0	100,0	100,0

³ Technická poznámka – ne všude zcela přesně „hrají“ čísla o počtech respondentů, která by „hrát“ měla. Je tomu z toho prostého důvodu, že ne všichni respondenti odpověděli na *úplně všechny* položené otázky. Hraniční případy také představují budoucí doktorandi s částečnými pracovními úvazky apod.

Rozložení odpovědí na otázku, ve kterém sektoru budou absolventi zaměstnáni, ukazuje, že státní firmy a instituce jsou – ostatně jako vždy v minulosti – doménou zejména lékařů a pedagogů, v soukromém sektoru naopak „kralují“ – stejně jako v předcházejících šetřeních – ekonomové, informatici a právníci.

Graf 5

Kde pracujete nebo budete pracovat?
(n = 558)

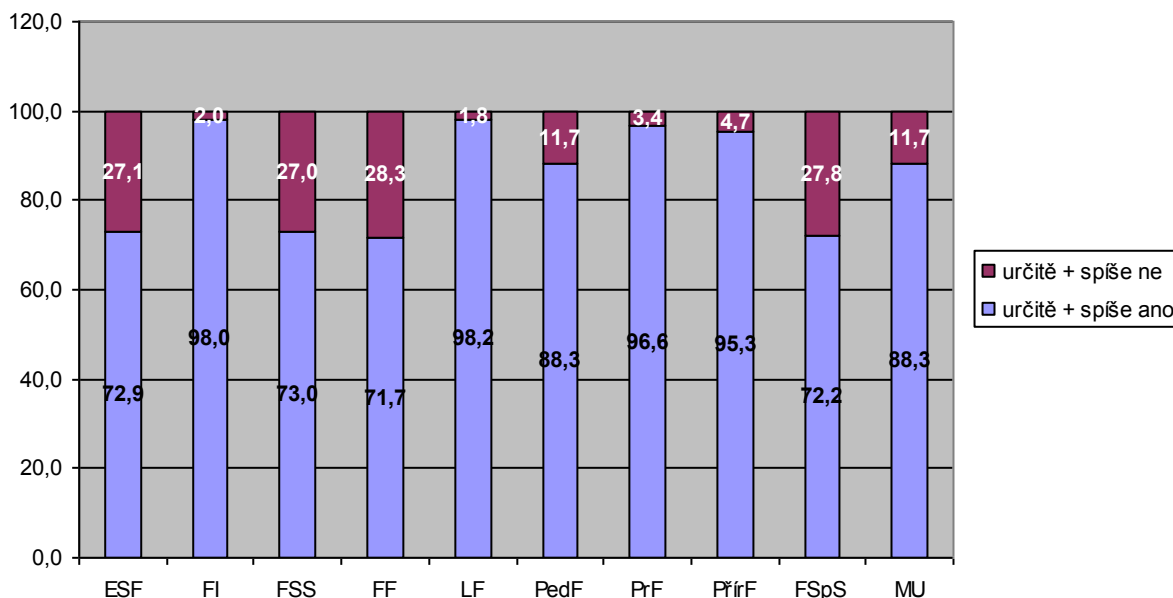


Kde pracujete / budete pracovat?	ESF	FI	FSS	FF	LF	PedF	PrF	PřířF	FSpS	MU
instituce veřejného sektoru	10,4	21,6	46,2	54,0	85,5	89,6	29,2	75,0	72,2	57,3
podnik s významnou státní účastí	4,2	2,0	2,6	3,2	0,9		2,2	2,3		1,8
soukromá firma (instituce)	79,2	62,7	43,6	31,7	10,9	8,3	60,7	20,5	16,7	34,6
soukromě podnikat	6,3	11,8	5,1	9,5	0,9	1,0	1,1		11,1	3,9
jiná forma		2,0	2,6	1,6	1,8	1,0	6,7	2,3		2,3
Celkem	100,0	100,0	100,0	100,0	100,0	100,0	100,0	100,0	100,0	100,0

Další graf zobrazuje rozložení odpovědí na otázku, zda absolventi budou pracovat „v oboru“. Zde máme možnost vidět, že „nejvěrnější“ oboru jsou – podobně jako v předchozích letech – lékaři, informatici, právníci a přírodovědci.

Graf 6

Budete pracovat v oboru, pro který jste se na VŠ připravovali?
(sloučené, přepočítané hodnoty; n = 549)



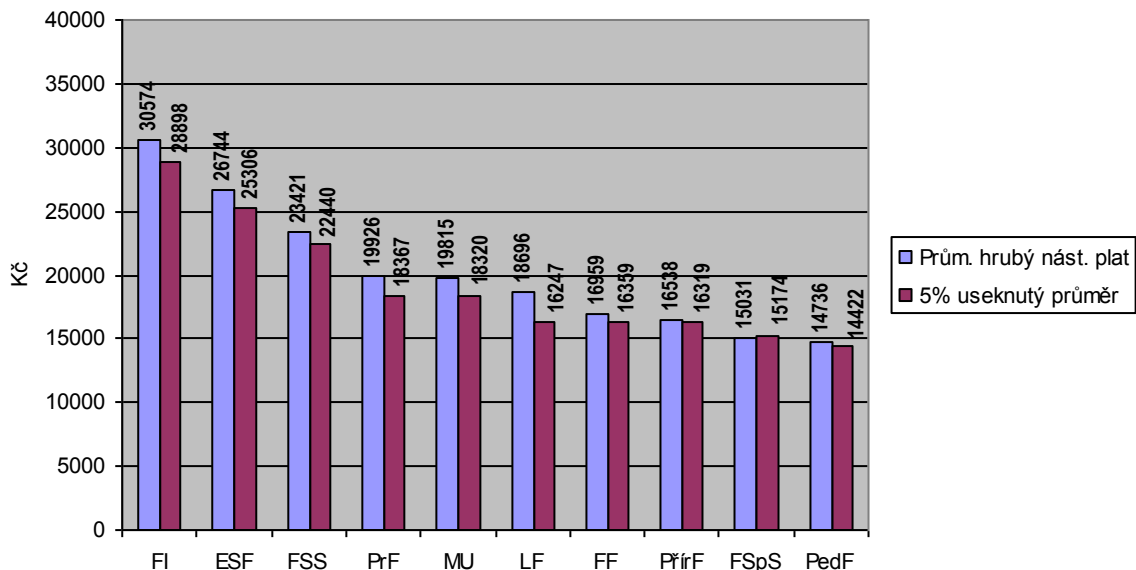
Pracujete v oboru?	ESF	FI	FSS	FF	LF	PedF	PrF	PřírF	FSpS	MU
určitě ano	37,5	70,6	28,2	40,3	90,9	61,1	83,1	46,5	50,0	63,2
spíše ano	35,4	25,5	41,0	29,0	7,3	26,3	13,5	48,8	22,2	24,1
spíše ne	22,9	2,0	15,4	17,7	1,8	5,3	2,2	2,3	22,2	7,7
určitě ne	4,2		10,3	9,7		6,3	1,1	2,3	5,6	3,8
nevím, nemohu posoudit		2,0	5,1	3,2		1,1				1,1
Celkem	100,0	100,0	100,0	100,0	100,0	100,0	100,0	100,0	100,0	100,0

Celkově můžeme konstatovat poměrně vysokou míru souladu mezi získaným vzděláním a jeho uplatňováním v daném oboru – součet variant „určitě ano“ + „spíše ano“ dává za celou MU 87,3 % (2008 = 85,0 %; 2007 = 86,1 %; 2006 = 85,3 %; 2004 = 90,2 %; 2002 = 93,1 %; 2000 = 89,7 %; 1999 = 87,4%; 1998 = 84,3 %); i zde vidíme poměrnou stálost tohoto podílu v čase.

Z dalšího grafu je patrné, jaký kdo dostal (nebo má přislíbený) nástupní plat. Jako doplňující informaci uvádíme i tzv. 5% useknutý průměr⁴. Nejvyšší nástupní platy dostali, tak jako (téměř) každý rok, informatici a ekonomové. S nejnižšími platy se letos musejí smířit zejména pedagogové a „sportovci“, opět podobně jako v minulých letech.

Graf 7

Průměrné hrubé nástupní platy absolventů MU 2009
(n = 526)

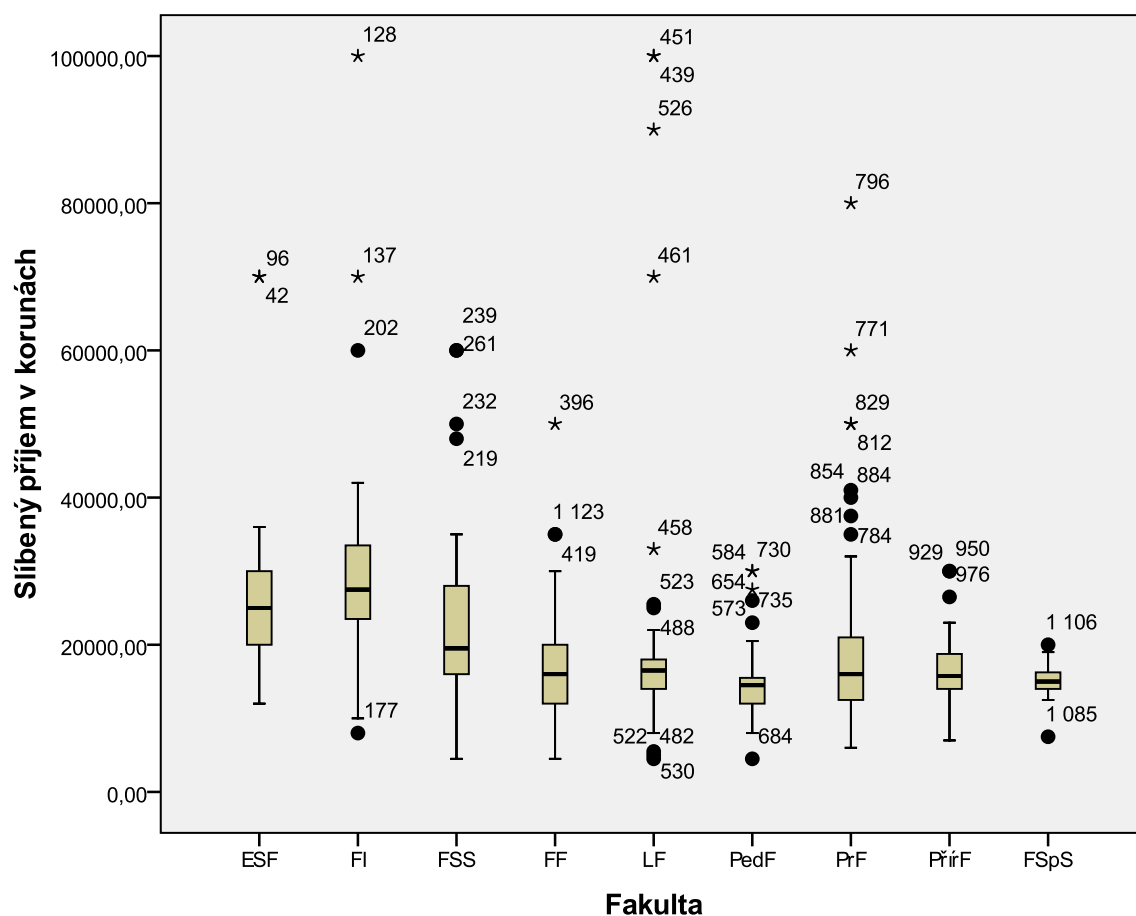


Vystudovaná fakulta	Hrubý nástupní plat	5% useknutý průměr	Počet odpovědí
FI	30574	28898	47
ESF	26744	25306	45
FSS	23421	22440	38
PrF	19926	18367	81
MU	19815	18320	526
LF	18696	16247	107
FF	16959	16359	61
PřírF	16538	16319	40
FSpS	15031	15174	16
PedF	14736	14422	91

⁴ Při podobných hodnoceních se jako doplňující informace obvykle uvádí i tzv. 5% useknutý průměr. „Useknutý průměr“ (*trimmed mean*), který je jednoduchou robustní mírou úrovně, totiž „osvobozuje“ jednotlivá pozorování od extrémních hodnot, z výpočtu je vyloučeno 5% nejnižších a 5% nejvyšších hodnot.

Průměrné hrubé nástupní platy si také můžeme zobrazit pomocí tzv. krabičkových grafů – boxplotů.

Graf 8



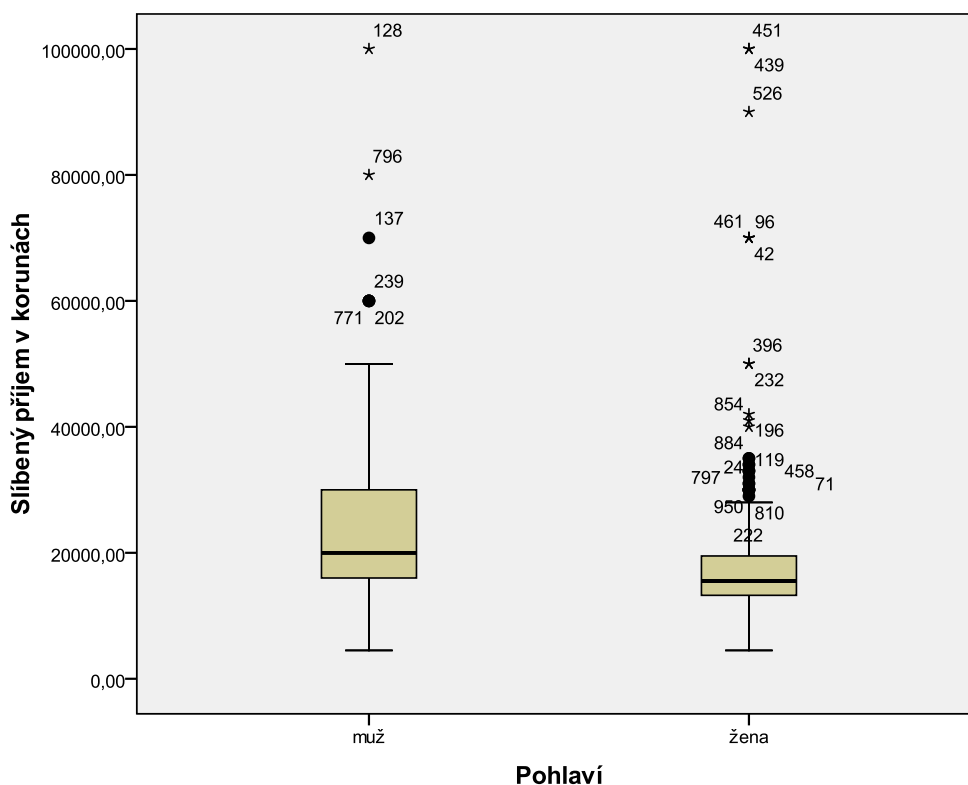
Podle tvaru „krabiček“ vidíme, že nejmenší variabilitu mají platy absolventů LF, PedF a FSpS.

Průměrná nástupní mzda za MU činí **19 815** (2008 = 19 419; 2007 = 18 771; 2006 = 17504; 2004 = 15 434; 2002 = 12 302 Kč; 2000 = 11 603 Kč; 1999 = 10 529 Kč), což oproti roku 2008 představuje **nárůst o dvě procenta**.

Z grafu č. 9 (viz dále) však můžeme vyčíst, že si polepšili jen absolventi tří fakult – LF, PrF a FSS, všichni ostatní dostali menší nástupní platy než v roce 2009.

Modální hodnota nástupních platů za celou MU je 15 000 (2008 = 20 000, 2007 = 15 000) Kč, medián pak představuje 16 500 Kč (2008 = 17 000; 2007 = 16 000).

Absolventi MU – **muži**, dostali v průměru **23 915 Kč** (2008 = 22 104, 2007 = 22 455 Kč; 2006 = 19 026), **ženy** – absolventky pak **17 954** (2008 = 18 150, 2007 = 16 941 Kč; 2006 = 16 281), což představuje rozdíl mezi oběma pohlavími **5 961 Kč** (2008 = 3 954, 2007 = 5 514; 2006 = 2 745 Kč), tj. **33,2 %** (2008 = 21,8 %, 2007 = 32,6 %; 2006 = 16,9 %).



Rozdíly v příjmech mezi muži a ženami jsou do určité míry způsobeny tím, že podstatně vyšší podíl žen působí (nebo bude působit) ve veřejném sektoru, viz tabulku hodnot.

Kde pracujete?	muži	ženy	Celkem
instituce veřejného sektoru	42,9	63,2	56,6
podnik s významnou státní účastí	1,1	2,2	1,8
soukromá firma (instituce)	47,5	29,4	35,3
soukromě podnikám	7,3	2,2	3,9
jiná forma	1,1	3,0	2,4
Celkem	100,0	100,0	100,0

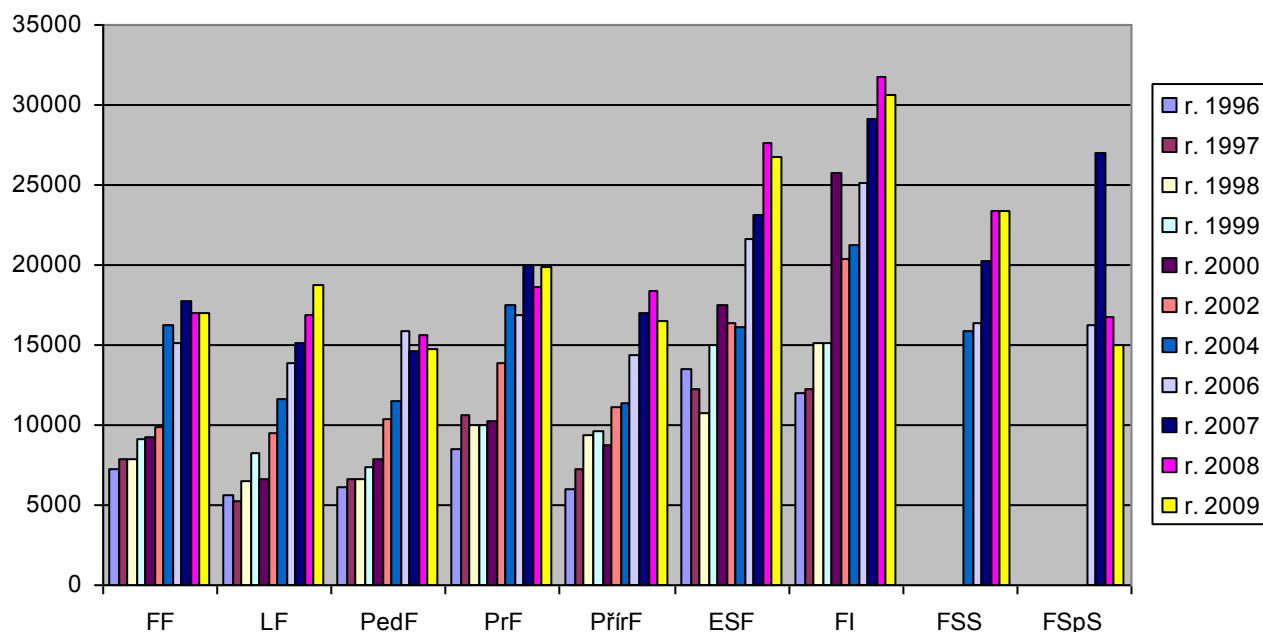
Pokud bychom se na data podívali ještě podrobněji, je ale vidět podcenění práce žen i ve stejném sektoru podle následujícího přehledu.

Kde pracujete?	muži	ženy	rozdíl
instituce veř. sektoru	20331	16700	-3631
soukromá firma	26525	21064	-5461

Dále můžeme vidět graf zobrazující vývoj průměrných nástupních platů absolventů MU od roku 1996 až do letošního roku.

Graf 9

Průměrné hrubé nástupní platy absolventů MU 1996 - 2009



Průměrné hrubé nástupní platy absolventů MU v letech 1996 – 2009

Fakulta	r. 1996	r. 1997	r. 1998	r. 1999	r. 2000	r. 2002	r. 2004	r. 2006	r. 2007	r. 2008	r. 2009	Změna 96/09 v %
FF	7302	7925	7871	9171	9217	9890	16226	15160	17720	16992	16959	232
LF	5643	5235	6510	8286	6660	9441	11605	13915	15063	16903	18696	331
PedF	6162	6570	6633	7425	7829	10436	11484	15891	14590	15590	14736	239
PrF	8500	10577	10032	9957	10219	13894	17471	16884	19982	18640	19926	234
PřírF	6000	7233	9359	9662	8801	11148	11329	14436	17044	18417	16538	276
ESF	13463	12304	10787	15000	17471	16427	16147	21635	23187	27646	26744	199
FI	12000	12291	15100	15085	25740	20406	21263	25111	29073	31711	30574	255
FSS	*	*	*	*	*	*	15846	16313	20303	23412	23421	*
FSpS	*	*	*	*	*	*	*	16200	26982	16800	15031	*

Průměrné platy jsou samozřejmě silně diferencovány podle sektorů, ve kterých budou absolventi pracovat: průměrný nástupní plat absolventa MU v institucích veřejného sektoru je **17 523 Kč** (2008 = 16 081), soukromé firmy nabízejí **23 492 Kč** (2008 = 23 094).

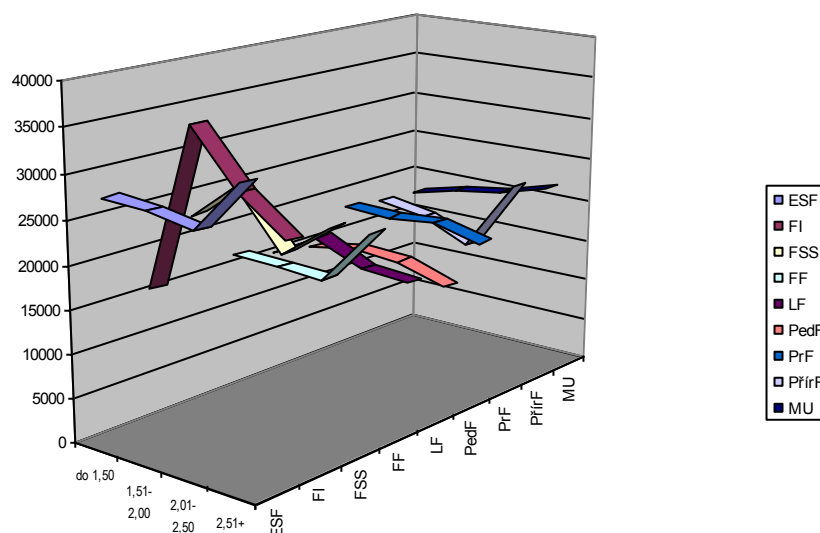
Analýza vztahu výše nástupního platu a průměrného studijního prospěchu absolventů za celou dobu studia ani letos nedává žádné jednoznačné výsledky, existuje velice slabá – navíc „obrácená“ – korelace na úrovni 0,099 (1 % hladina významnosti). Pokud si tento vztah zobrazíme podle jednotlivých fakult, pak jen u PrF vidíme alespoň částečně „žádoucí tvar“, tedy lineární vztah, kdy lepší prospěch je odměněn i vyšším nástupním platem a *vice versa*.

Tento jev může do určité míry na úrovni MU vysvětlovat skutečnost, že studenti s lepším prospěchem častěji směřují do veřejného sektoru a naopak absolventi s prospěchem horším do sektoru soukromého, kde jsou i vyšší platy.

Kde pracujete? / Prospěch	do 1,50	od 1,51-2,00	od 2,01-2,50	horší než 2,51	Celkem
instituce veř. sektoru	61,9	63,9	46,2	32,0	57,0
podnik s významnou státní účastí	0,7	1,0	3,5	4,0	1,7
soukromá firma (instituce)	34,7	29,8	41,3	48,0	35,2
soukromě podnikat	1,4	2,4	7,0	12,0	3,8
jiná forma	1,4	2,9	2,1	4,0	2,3
Celkem	100	100	100	100	100

Graf 10

Vztah nástupních platů a studijního průměru
(n = 468)



Vystudovaná fakulta / studijní průměr / nástupní plat	do 1,50	od 1,51-2,00	od 2,01-2,50	horší než 2,51
ESF	27545	27227	26238	32333
FI	16000	35333	28950	25000
FSS	23000	27333	21000	25000
FF	17043	16800	16579	23000
LF	15854	18848	16312	16000
PedF	15107	16052	15756	14000
PrF	18839	18562	19118	17667
PřírF	18367	17355	15000	23250
MU	17990	19439	20089	21675

FSpS – v přehledu chybí pro malý počet případů.

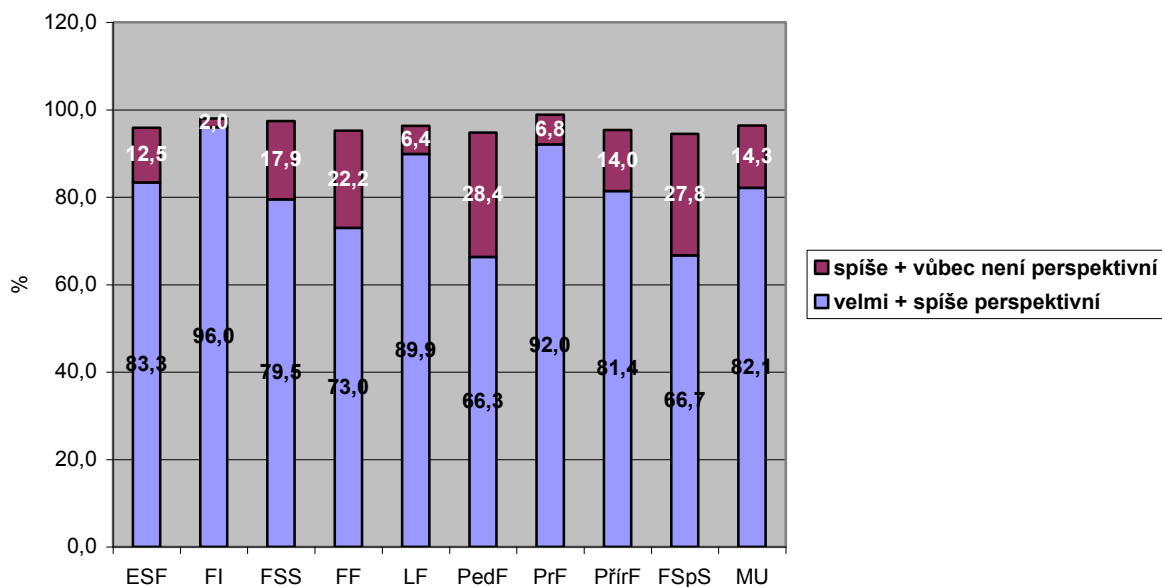
Přehled o čtrnácti nejlépe placených studijních oborech s více než šesti respondenty je patrný z následujícího přehledu:

Studijní obor	Průměrný plat	N
Informační systémy	39222	9
Finanční podnikání	32781	16
Mediální studia a žurnalistika	30429	7
Aplikovaná informatika	30263	19
Počítačové systémy	28063	8
Podnikové hospodářství	23600	10
Evropská studia	22750	6
Politologie	22125	8
Veřejná ekonomika	21389	9
Anglický jazyk a literatura	21182	11
Zdravotní vědy	21000	7
Právo	19331	77
Ošetrovatelská péče v gerontologii	19273	11
Všeobecné lékařství	19149	77

Další z grafů ukazuje, do jaké míry vidí respondenti své současné pracovní místo jako „perspektivní“. Hodnoty jsou v grafu pro větší přehlednost sloučeny. Celkově u všech absolventů převažují „perspektivní“ varianty nad variantami „neperspektivními“; relativně méně optimističtí jsou absolventi PedF, FSpS a FF – viz graf a připojená tabulka hodnot.

Graf 11

Je Vaše zaměstnání perspektivní?
(z grafu je vyloučena možnost "nevím", n = 553)

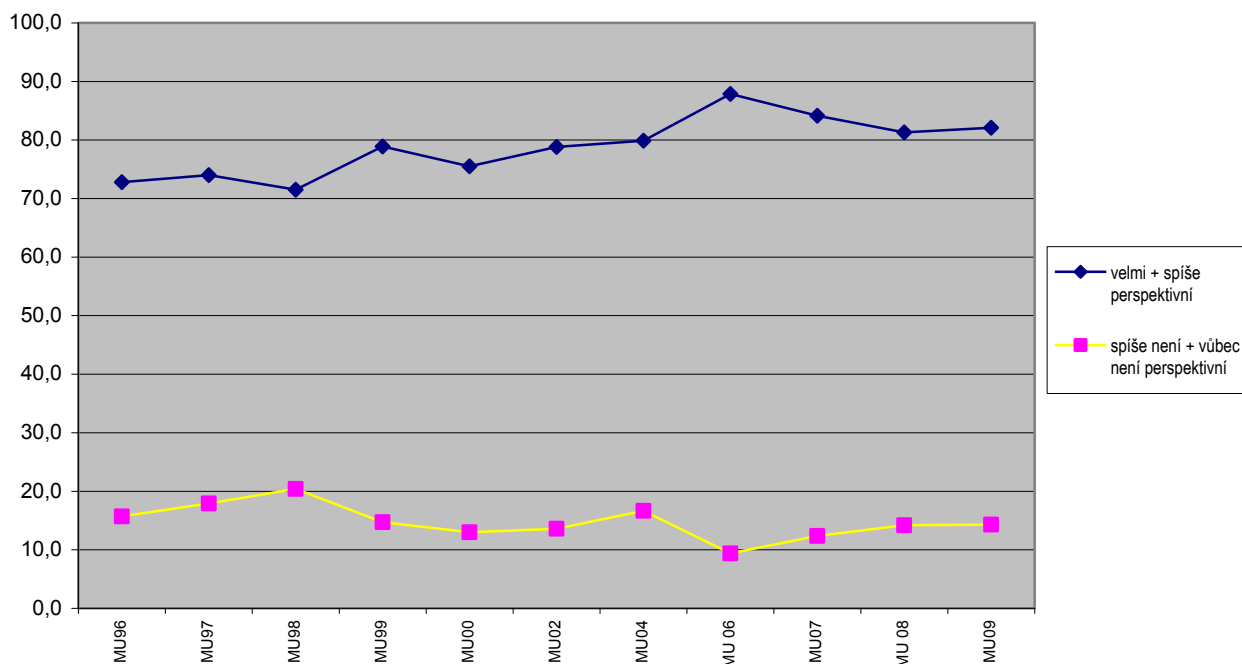


Perspektivnost zaměstnání	ESF	FI	FSS	FF	LF	PedF	PrF	PřírF	FSpS	MU
velmi perspektivní	37,5	26,0	25,6	11,1	33,9	17,9	48,9	20,9	11,1	28,2
spíše perspektivní	45,8	70,0	53,8	61,9	56,0	48,4	43,2	60,5	55,6	53,9
spíše není perspektivní	12,5	2,0	17,9	19,0	5,5	24,2	5,7	14,0	22,2	12,7
vůbec není perspektivní				3,2	0,9	4,2	1,1		5,6	1,6
nevím, nedovedu posoudit	4,2	2,0	2,6	4,8	3,7	5,3	1,1	4,7	5,6	3,6
Celkem	100,0	100,0	100,0	100,0	100,0	100,0	100,0	100,0	100,0	100,0

Pokud budeme uvažovat o hodnocení „perspektivnosti zaměstnání“ za celou univerzitu, můžeme konstatovat, že podíly jednotlivých odpovědí jsou ve srovnání s minulými roky poměrně stabilní. Součet odpovědí „velmi perspektivní“ a „spíše perspektivní“ se dlouhodobě pohybuje v rozmezí mezi 70 – 90 %, kladné hodnoty od roku 2004 neklesly pod 80 %.

Graf 12

Perspektivnost zaměstnání MU 1996 - 2009

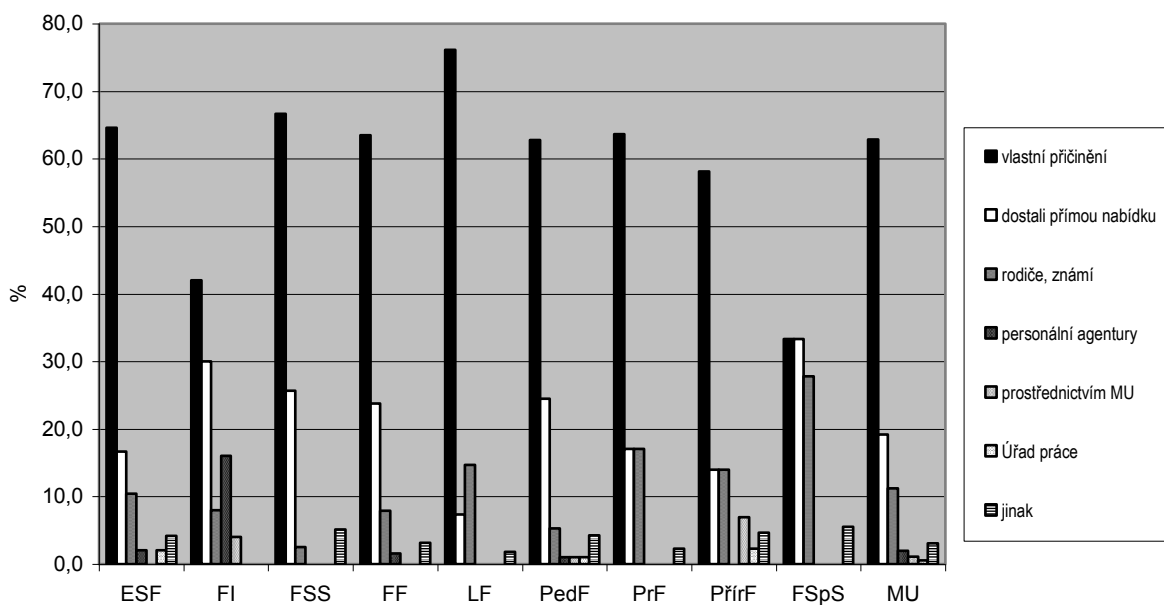


Perspektivnost zaměstnání	MU96	MU97	MU98	MU99	MU00	MU02	MU04	MU06	MU07	MU08	MU09
velmi perspektivní	23,4	23,1	18,5	28,4	20,3	19,3	20,8	30,9	28,6	27,9	28,2
spíše perspektivní	49,4	50,9	53,0	50,5	55,2	59,5	59,1	57,0	55,5	53,5	53,9
spíše není perspektivní	14,1	15,6	16,6	13,7	10,3	13,3	15,1	8,4	10,3	12,9	12,7
vůbec není perspektivní	1,6	2,3	3,8	1,0	2,7	0,3	1,6	1,0	2,0	1,3	1,6
nevím, nedovedu posoudit	11,5	8,1	8,2	6,4	11,5	7,6	3,5	2,8	3,5	4,5	3,6
Celkem	100,0	100,0	100,0	100,0	100,0	100,0	100,0	100,0	100,0	100,0	100,0

Při získávání zaměstnání se absolventi MU letos – stejně jako v předchozích letech – spoléhali zejména na vlastní síly 62,9 % (2008 = 60,4; 2007 = 62,0 %; 2006 = 63,0 %; 2004 = 58,8 %), skupina absolventů využívající pomoc rodičů postupně poklesla z hodnot roku 1999 = 27,2 %; 2000 = 20,6 %; 2002 = 18,3 % atd. na hodnotu 11,2 %. Necelá pětina absolventů dostala přímou nabídku zaměstnání, jak je patrné z následujícího grafu.

Graf 13

Jakým způsobem jste získal(a) zaměstnání?
(n = 552)

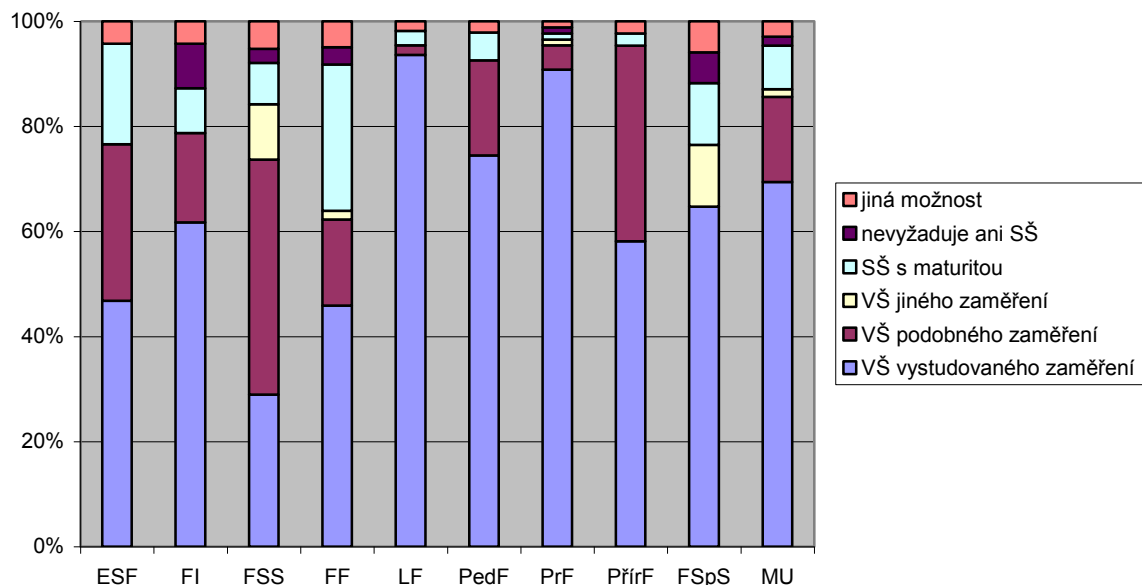


Jak jste získal(a) zaměstnání?	ESF	FI	FSS	FF	LF	PedF	PrF	PřířF	FSpS	MU
vlastní přičinění	64,6	42,0	66,7	63,5	76,1	62,8	63,6	58,1	33,3	62,9
dostali přímou nabídku	16,7	30,0	25,6	23,8	7,3	24,5	17,0	14,0	33,3	19,2
rodiče, známí	10,4	8,0	2,6	7,9	14,7	5,3	17,0	14,0	27,8	11,2
personální agentury	2,1	16,0		1,6		1,1				2,0
prostřednictvím MU		4,0				1,1		7,0		1,1
Úřad práce	2,1					1,1		2,3		0,5
jinak	4,2		5,1	3,2	1,8	4,3	2,3	4,7	5,6	3,1
Celkem	100,0	100,0	100,0	100,0	100,0	100,0	100,0	100,0	100,0	100,0

Letos jsme se nově zajímali i o to, jaká úroveň a typ vzdělání jsou vyžadovány na místech, na která absolventi MU nastupují. Na místa, kde je předpokládáno vysokoškolské vzdělání vystudovaného zaměření, nastupují – jak se dá předpokládat – absolventi LF a PrF a naopak méně často je tomu tak u absolventů FF, ESF a FSS.

Graf 14

Pracujete (budete pracovat, podnikat apod.) na místě, které vyžaduje...
(n=543)



Jaké vzdělání pracovní místo vyžaduje?	ESF	FI	FSS	FF	LF	PedF	PrF	PřírF	FSpS	MU
vysokoškolské vzdělání vystudovaného zaměření	46,8	61,7	28,9	45,9	93,6	74,5	90,8	58,1	64,7	69,4
vysokoškolské vzdělání podobného zaměření	29,8	17,0	44,7	16,4	1,8	18,1	4,6	37,2		16,2
vysokoškolské vzdělání jiného zaměření			10,5	1,6			1,1		11,8	1,5
středoškolské vzdělání s maturitou	19,1	8,5	7,9	27,9	2,8	5,3	1,1	2,3	11,8	8,3
nevyžaduje ani středoškolské vzdělání		8,5	2,6	3,3			1,1		5,9	1,7
jiná možnost	4,3	4,3	5,3	4,9	1,8	2,1	1,1	2,3	5,9	2,9
Celkem	100,0	100,0	100,0	100,0	100,0	100,0	100,0	100,0	100,0	100,0

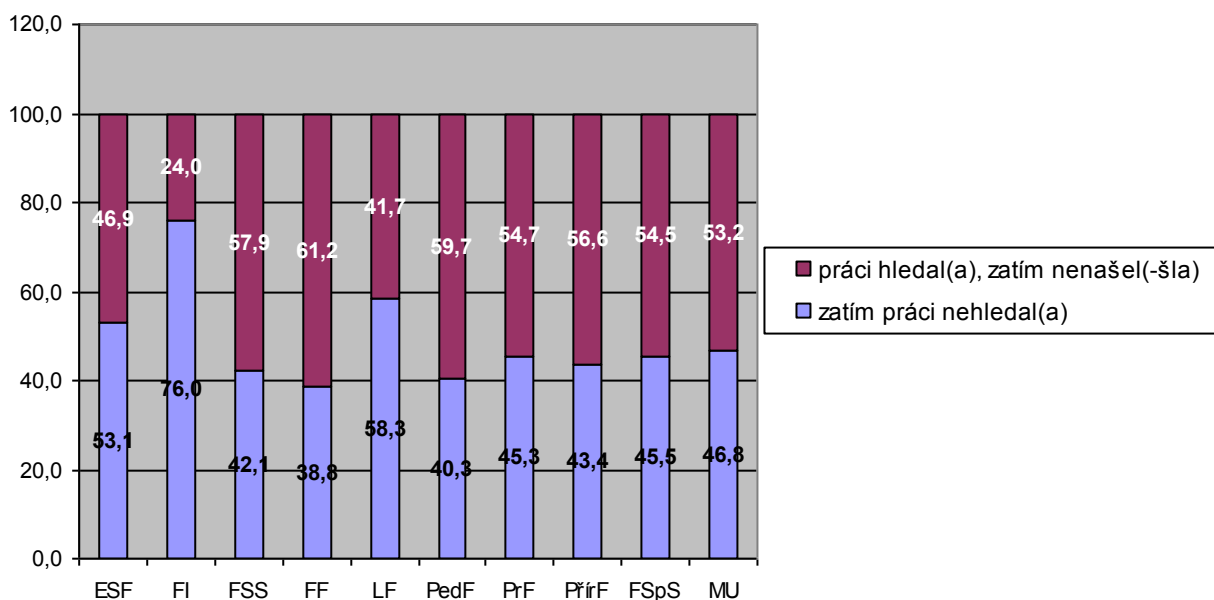
2.2 Ti, co práci zatím ještě nemají ...

Dále se budeme zabývat skupinou absolventů, kteří práci v období provádění šetření (tj. období kolem promoci) prozatím ještě neměli, ale měli zájem v dohledné době pracovat. Celkem se jednalo o 32,1 % (2008 = 31,9 %; 2007 = 33,2 %; 2006 = 31,9 %; 2004 = 39,0 %) absolventů, což je v absolutních údajích 360 respondentů se 72,4 % podílem žen (2008 = 73,7 %).

Následující graf nepřímo dokresluje situaci na trhu pracovních sil. Pokud jsme vedeni správnou úvahou, pak nejdříve a intenzivněji začínají hledat práci ti, kteří se cítí být *ohroženi nezaměstnaností (nejistotou)*. Jako obvykle jsou nejvíce „v klidu“ informatici.

Graf 15

Proč zatím nemáte práci?
(n = 363)

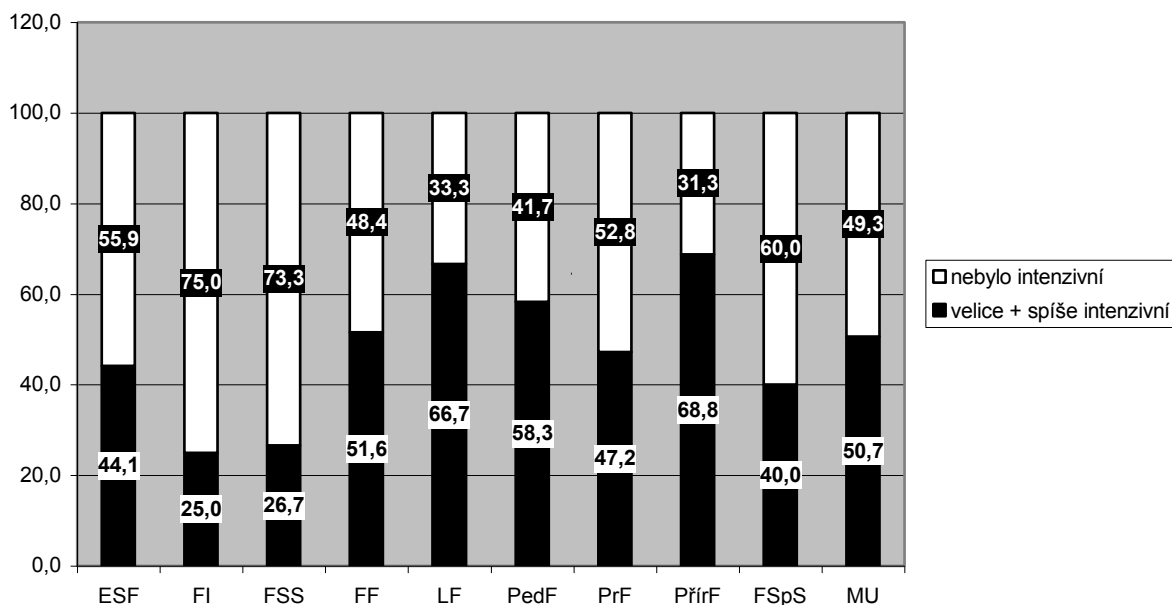


Proč nemáte práci?	ESF	FI	FSS	FF	LF	PedF	PrF	PřirF	FSpS	MU
zatím práci nehledal(a)	53,1	76,0	42,1	38,8	58,3	40,3	45,3	43,4	45,5	46,8
práci hledal(a), zatím nenašel(-šla)	46,9	24,0	57,9	61,2	41,7	59,7	54,7	56,6	54,5	53,2
Celkem	100,0	100,0	100,0	100,0	100,0	100,0	100,0	100,0	100,0	100,0

Z jiného úhlu pohledu vypovídá o stavu trhu práce následující graf. Je z něho patrné, že největší úsilí při hledání zaměstnání vyvinuli zejména lékaři a pedagogové (stejně jako v předchozích letech), nejméně pak absolventi FI a FSS. V grafu jsou sloučeny dvě varianty do jedné, viz legenda ke grafu.

Graf 16

Jak byste hodnotil(a) Vaše dosavadní úsilí při hledání práce?
(z grafu byla vyloučena možnost "nevím", n = 219)

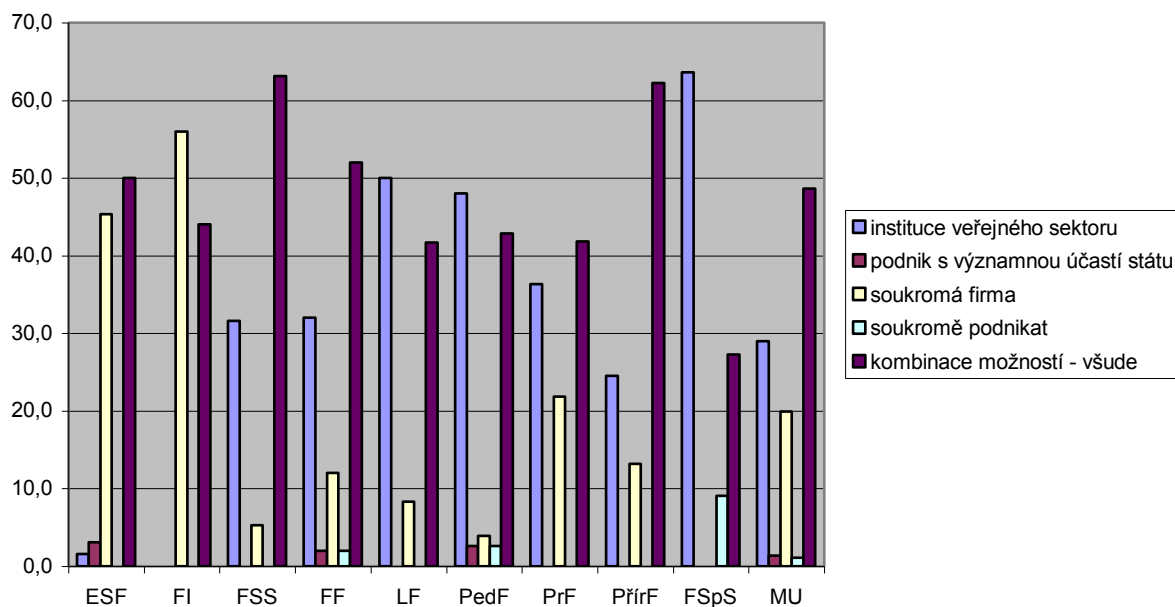


Úsilí při hledání práce bylo ...	ESF	FI	FSS	FF	LF	PedF	PrF	PřírF	FSpS	MU
velice intenzivní	8,8		6,7	5,7	14,3	10,4	7,9	9,1		7,9
spíše intenzivní	35,3	25,0	20,0	40,0	42,9	47,9	36,8	57,6	33,3	40,8
nebylo intenzivní	55,9	75,0	73,3	42,9	28,6	41,7	50,0	30,3	50,0	47,4
nevím, nedovedu posoudit				11,4	14,3		5,3	3,0	16,7	3,9
Celkem	100,0	*	100,0	100,0	100,0	100,0	100,0	100,0	100,0	100,0

Zatím nezaměstnaní absolventi budou hledat práci „všude“, do soukromého sektoru směřují zejména informatici a ekonomové, do veřejného sektoru směřují zejména lékaři, pedagogové a absolventi FSpS (podobně jako v minulém šetření).

Graf 17

Kde asi budete hledat zaměstnání?
(n = 366)



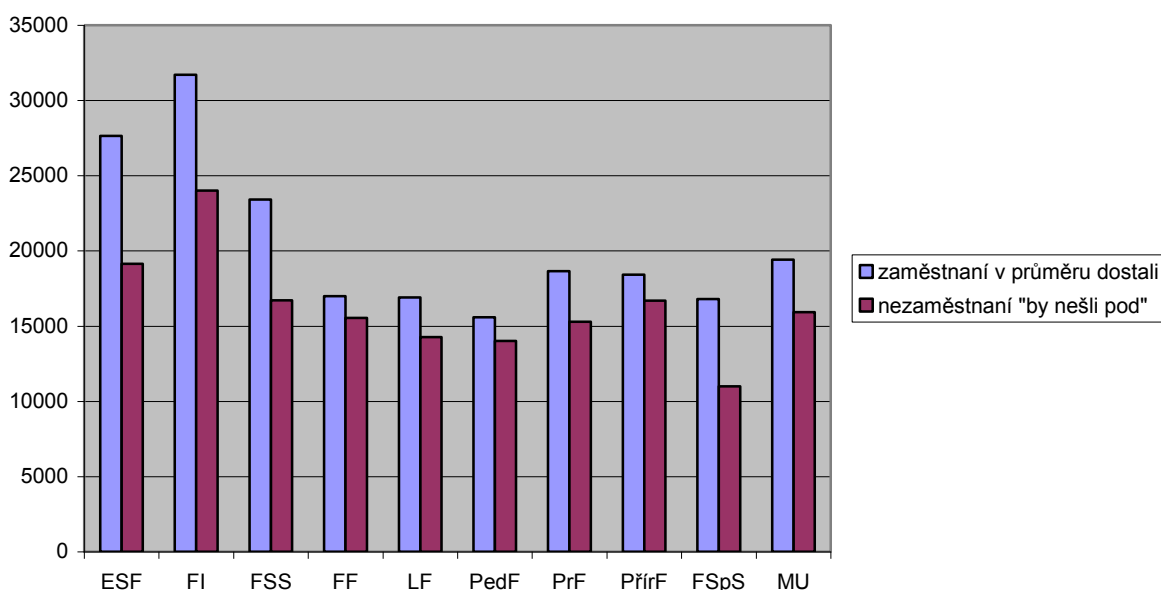
Kde budete hledat práci?	ESF	FI	FSS	FF	LF	PedF	PrF	PřírF	FSpS	MU
instituce veřejného sektoru	1,6		31,6	32,0	50,0	48,1	36,4	24,5	63,6	29,0
podnik s významnou účastí státu	3,1			2,0		2,6				1,4
soukromá firma	45,3	56,0	5,3	12,0	8,3	3,9	21,8	13,2		19,9
soukromě podnikat				2,0		2,6			9,1	1,1
kombinace možností - všude	50,0	44,0	63,2	52,0	41,7	42,9	41,8	62,3	27,3	48,6
Celkem	100,0	100,0	100,0	100,0	100,0	100,0	100,0	100,0	100,0	100,0

Zajímavý obraz představuje komparace „očekávání“ stran „ceny vlastní práce“: zatím nezaměstnaní odpovídali na otázku, pod jakou částku by „nešli“: „zaměstnání bych nepřijal, kdyby nabízený hrubý měsíční plat byl nižší než ...“. **V meziročním srovnání klesly „nároky“ absolventů z 15 924 na 15 096 Kč, tedy zhruba o necelý tisíc korun.**

Ženy jsou v průměru za celou MU ochotny nastoupit za plat zhruba o 19,1 % nižší než muži (2008 = 11 %, 2007 = 7,5 %; 2006 = 11,6 %; ženy = 14 178 Kč, muži = 17 520 Kč). U absolventů všech fakult jsou průměrné – *ještě přijatelné* – platy nižší než skutečné nástupní platy již zaměstnaných kolegů, všichni by tedy mohli být po nástupu do zaměstnání „příjemně překvapeni“, zejména pak ekonomové a informatiči.

Graf 18

Představy zatím nezaměstnaných absolventů o ceně své práce a "realita"
(n = 334 - 484)

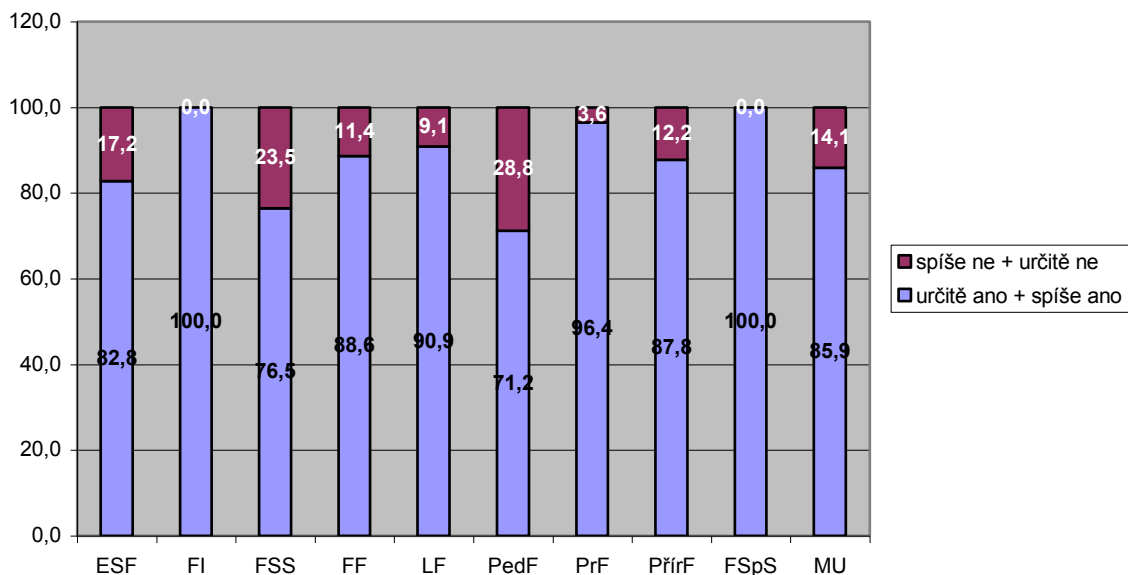


Vystudovaná fakulta	Zaměstnaní v průměru dostali	Nezaměstnaní "by nešli pod"	Rozdíl = realita – očekávání
ESF	26744	17688	9057
FI	30574	22200	8374
FSS	23421	17737	5684
FF	16959	13710	3249
LF	18696	13792	4905
PedF	14736	13227	1509
PrF	19926	13318	6608
PřírF	16538	14406	2132
FSpS	15031	12682	2349
MU	19815	15107	4708

Z doposud nezaměstnaných bude práci v „oboru“ hledat většina, tj. 85,9 % (2008 = 89,3 %; 2007 = 82,2 %) – v grafu byly pro přehlednost sloučeny kategorie podle legendy a varianta „nevím“ vyloučena. I v tomto případě vyznívá rozložení hodnot pro MU uspokojivě.

Graf 19

Budete hledat práci v oboru, na který jste se na VŠ připravoval(a)?
(sloučené, přepočítané hodnoty; n = 334)

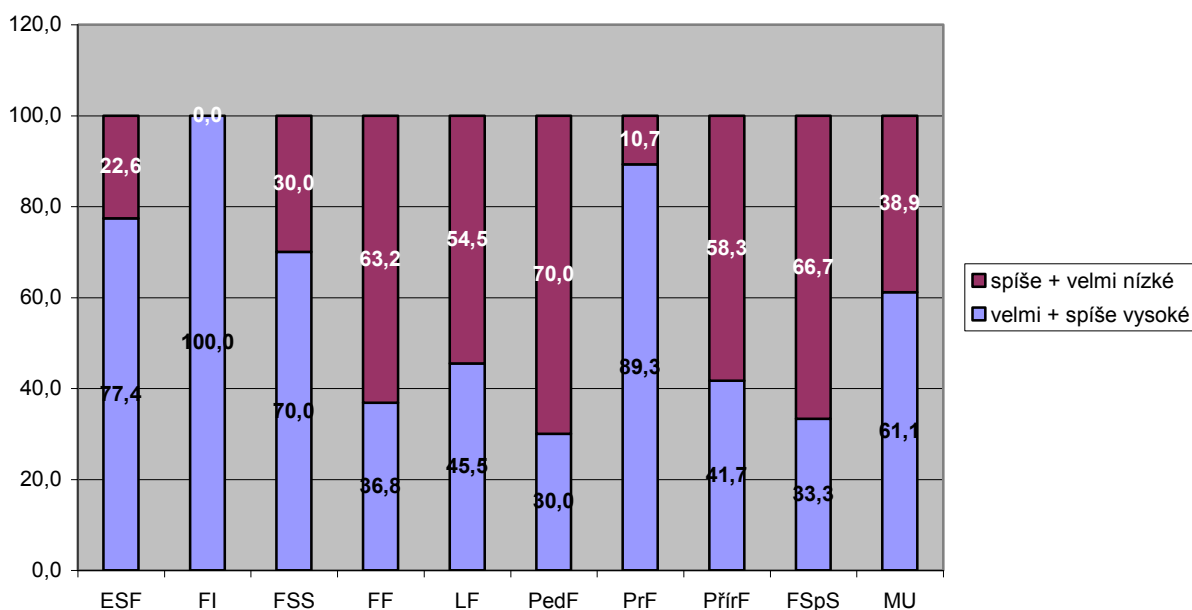


Budete hledat práci v oboru?	ESF	FI	FSS	FF	LF	PedF	PrF	PřířF	FSpS	MU
určitě ano	31,3	64,0	47,0	40,0	75,0	25,0	75,0	25,0	36,4	41,5
spíše ano	43,8	28,0	21,0	38,0	8,0	36,0	21,4	57,7	54,5	36,9
spíše ne	14,1		21,0	6,0	8,0	16,0	3,6	5,8		9,3
určitě ne	1,6			4,0		9,0		5,8		3,6
nevím, nemohu posoudit	9,4	8,0	11,0	12,0	8,0	14,0		5,8	9,1	8,7
Celkem	100	100	100	100,0	100,0	100,0	100,0	100,0	100,0	100,0

Z dalšího grafu je patrné, jak zatím nezaměstnaní absolventi hodnotí své šance na získání pracovního místa; pro přehlednost byly opět sloučeny varianty podle legendy grafu a vyloučena varianta „nevím“. Nižší podíl negativních očekávání vidíme u informatiků, právníků a ekonomů – tedy stejných skupin jako v uplynulých letech – a celkově převažují pozitivní očekávání.

Graf 20

Kdybyste hodnotil(a) své budoucí šance na získání místa ...
(sloučené, přepočítané hodnoty, vyloučeny možnosti "něco mezi" a "nevím"; n = 343)

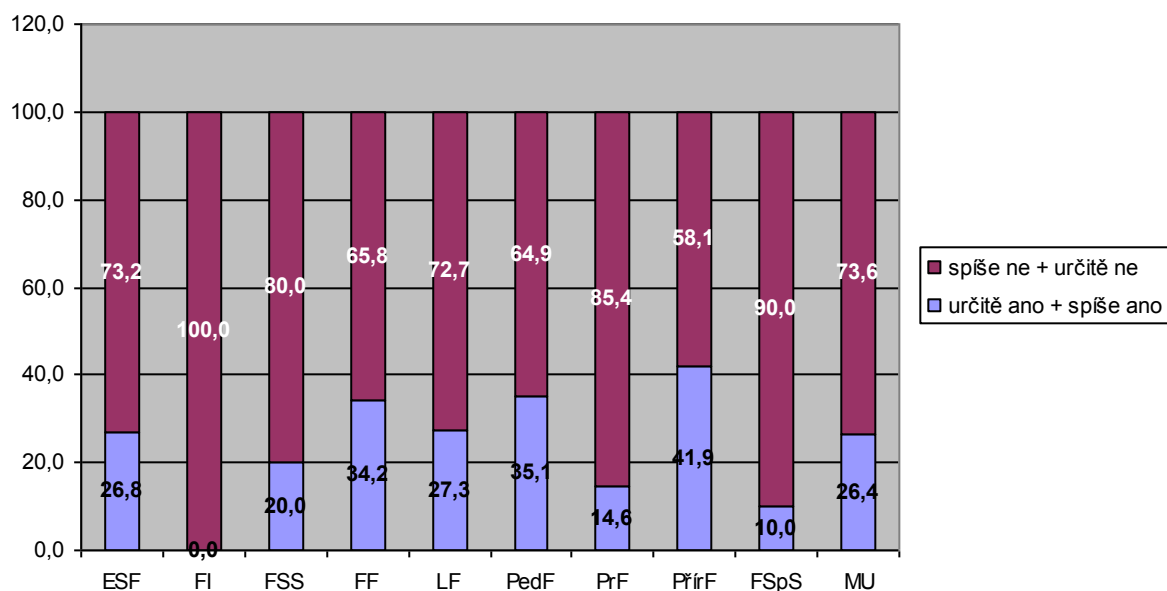


Šance na získání práce	ESF	FI	FSS	FF	LF	PedF	PrF	PřířF	FSpS	MU
velmi vysoké	4,7	8,0	10,5		33,3		5,4	3,8		4,4
spíše vysoké	32,8	68,0	26,3	14,3	8,3	11,7	39,3	15,1	9,1	24,9
něco mezi	45,3	24,0	36,8	55,1	8,3	54,5	42,9	47,2	63,6	45,9
spíše nízké	10,9		15,8	20,4	41,7	24,7	3,6	24,5	9,1	16,4
velmi nízké				4,1	8,3	2,6	1,8	1,9	9,1	2,2
nevím, nedovedu posoudit	6,3		10,5	6,1		6,5	7,1	7,5	9,1	6,3
Celkem	100,0	100,0	100,0	100,0	100,0	100,0	100,0	100,0	100,0	100,0

Očekávání absolventů ve vztahu k trhu pracovních sil dokresluje také následující graf, který opět ve sloučených variantách (s vyloučením varianty „nevím“) zobrazuje obavy absolventů z nezaměstnanosti; relativně vyšší hodnoty vidíme u absolventů PřířF. Celkově však převládá optimismus, negativní varianty dávají dohromady 26,4 % (2008 = 17,8 %; 2007 = 15,0 %; 2005 = 15,1 %; 2004 = 27,7 %).

Graf 21

Myslíte, že Vám hrozí nezaměstnanost?
(sloučené, přepočítané hodnoty, vyloučena možnost "nevím"; n = 303)



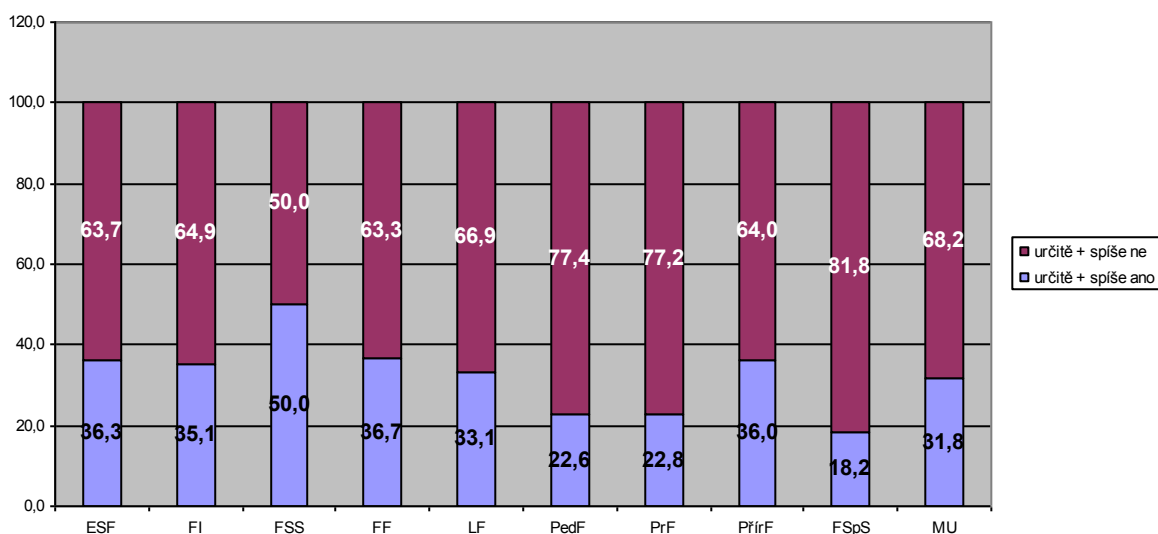
Hrozí Vám nezaměstnanost?	ESF	FI	FSS	FF	LF	PedF	PrF	PřířF	FSpS	MU
určitě ano	4,7			2,1		5,2	5,4	7,5	9,1	4,4
spíše ano	18,8		15,8	25,0	25,0	20,8	7,1	26,4		17,5
spíše ne	59,4	72,0	47,4	47,9	33,3	45,5	60,7	39,6	81,8	52,3
určitě ne	4,7	28,0	15,8	4,2	33,3	2,6	12,5	7,5		8,8
nevím, nedovedu posoudit	12,5		21,1	20,8	8,3	26,0	14,3	18,9	9,1	17,0
Celkem	100,0	100,0	100,0	100,0	100,0	100,0	100,0	100,0	100,0	100,0

2.3 Zájem absolventů o práci v zahraničí a vliv ekonomické krize na uplatnění

Nyní následuje série otázek orientovaných na zájem o práci v zahraničí. Odpovídali na ně všichni respondenti, tedy jak „už zaměstnaní“ tak i „práci hledající“. Podíl zájemců o práci v zahraničí poklesl za posledních pět let o více než 10 %, letos jejich podíl představoval 31,8 % (2008 = 29,5 %; 2007 = 30,7 %; 2006 = 35,4 %; 2004 = 42,8 %), nejčastěji mají o takovou práci zájem zejména absolventi FSS.

Graf 22

Chtěl(a) byste v horizontu 2 – 3 let pracovat v zahraničí?
(přepočítané, sloučené hodnoty, vyloučena var. nevím; n = 1 123)



Chtěl byste pracovat v zahraničí?	ESF	FI	FSS	FF	LF	PedF	PrF	PřirF	FSpS	MU
určitě ano	8,2	12,3	15,9	13,4	8,7	9,0	9,7	10,8	8,6	10,5
spíše ano	25,4	19,8	30,5	21,6	22,0	12,5	12,3	21,6	8,6	19,2
spíše ne	44,3	46,9	35,4	44,8	39,4	39,5	53,9	41,9	42,9	43,4
určitě ne	14,8	12,3	11,0	15,7	22,8	34,0	20,8	15,6	34,3	20,4
nevím, nemohu posoudit	7,4	8,6	7,3	4,5	7,1	5,0	3,2	10,2	5,7	6,4
Celkem	100,0	100,0	100,0	100,0	100,0	100,0	100,0	100,0	100,0	100,0

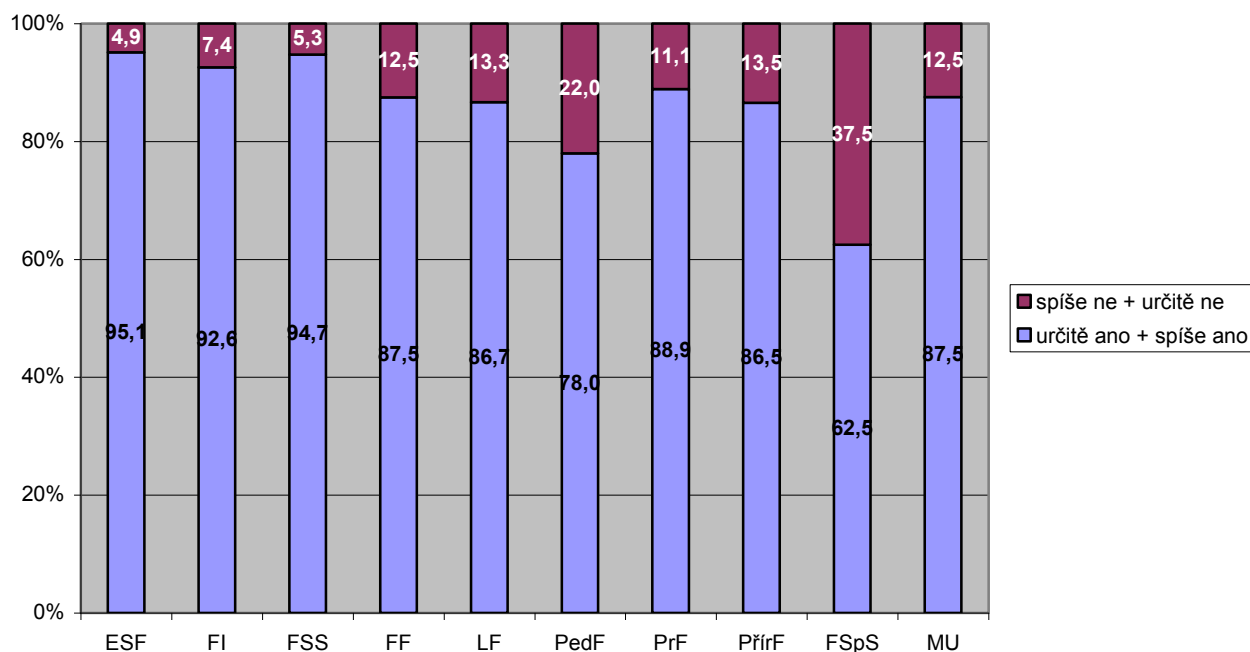
Průměrná doba, kterou by absolventi v zahraničí chtěli strávit, je zhruba dva roky, podle následujícího přehledu.

Vystudovaná fakulta	Prům. doba v měsících	Počet odpovědí
ESF	25,8	41
FI	32,8	24
FSS	32,4	37
FF	21,0	47
LF	29,7	42
PedF	28,3	45
PrF	26,7	34
PřirF	16,8	55
FSpS	19,0	6
MU	25,7	331

Celkem 85,0 % (2008 = 83,0 %; 2007 = 85,8 %; 2006 = 88,8 %) z absolventů, kteří projevili zájem o práci v zahraničí, bude v tomto směru podnikat aktivní kroky. Podíl těchto osob se za poslední čtyři roky prakticky nezměnil.

Graf 23

Budete sám/sama podnikat aktivní kroky k tomu, abyste práci v zahraničí získal(a)?
(sloučené, přepočítané hodnoty, n = 345)

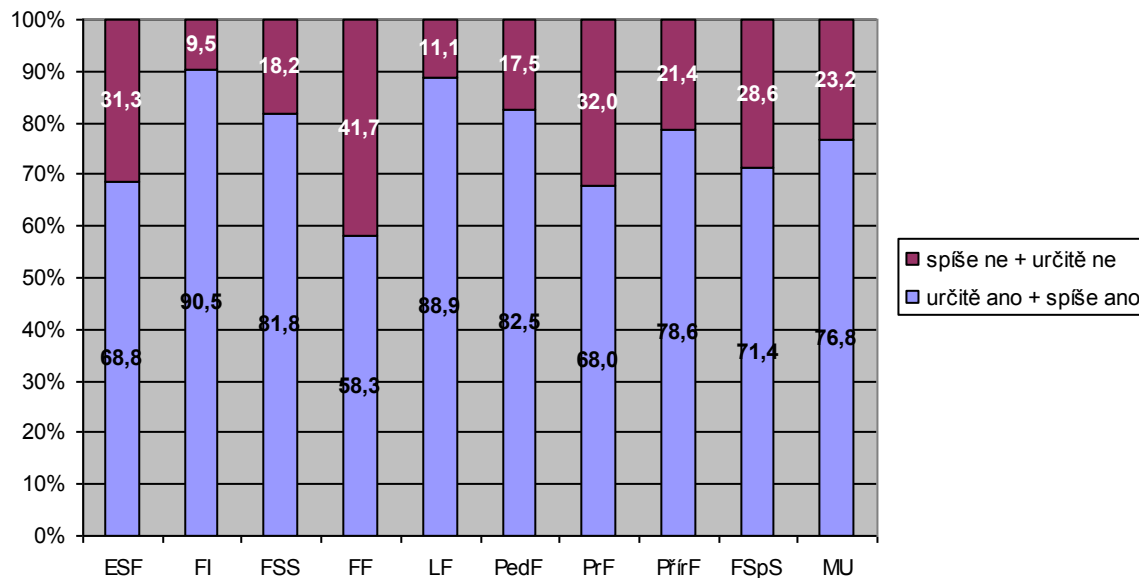


Budete podnikat aktivní kroky k získání práce v zahraničí?	ESF	FI	FSS	FF	LF	PedF	PrF	PřirF	FSpS	MU
určitě ano	54,8	33,3	50,0	54,0	39,1	48,0	47,2	41,4	12,5	45,6
spíše ano	38,1	59,3	44,7	30,0	45,7	30,0	41,7	36,2	50,0	39,4
spíše ne	4,8	7,4	5,3	10,0	8,7	16,0	11,1	10,3	25,0	9,9
určitě ne				2,0	4,3	6,0		1,7	12,5	2,3
nemohu zatím posoudit	2,4			4,0	2,2			10,3		2,8
Celkem	100,0	100,0	100,0	100,0	100,0	100,0	100,0	100,0	100,0	100,0

Celkově mezi absolventy panuje optimismus v otázce možnosti skutečně získat práci v zahraničí – 60,6 % (2008 = 65,2 %; 2007 = 64,2 %; 2006 = 61,0 %) tvoří kladné odpovědi.

Graf 24

Domníváte se, že se Vám skutečně podaří získat práci v zahraničí?
(pře počítané hodnoty, n = 345)



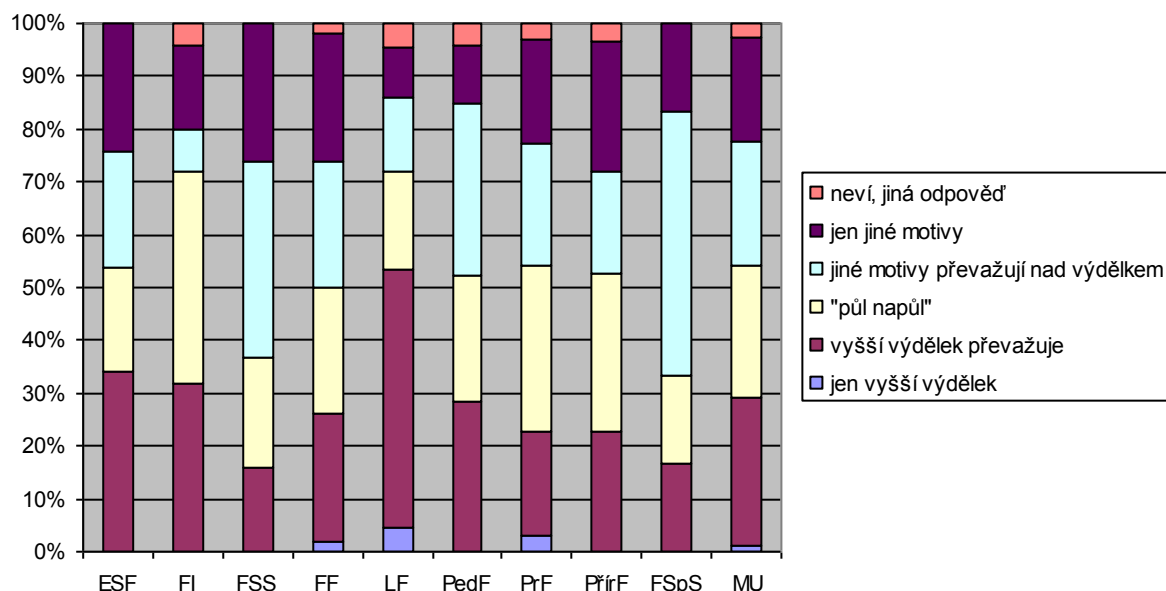
Podaří se vám získat práci v zahraničí?	ESF	FI	FSS	FF	LF	PedF	PrF	PřirF	FSpS	MU
určitě ano	15,0	16,0	13,2	14,0	30,2	14,6	11,1	12,3	12,5	15,7
spíše ano	40,0	60,0	57,9	28,0	44,2	54,2	36,1	45,6	50,0	44,9
spíše ne	25,0	8,0	15,8	30,0	7,0	14,6	22,2	14,0	12,5	17,4
určitě ne					2,3			1,8	12,5	0,9
nemohu zatím posoudit	20,0	16,0	13,2	28,0	16,3	16,7	30,6	26,3	12,5	21,2
Celkem	100,0	100,0	100,0	100,0	100,0	100,0	100,0	100,0	100,0	100,0

Nakonec nás také zajímaly motivace absolventů k práci v zahraničí. Peněžní a „nepeněžní“ motivace byly v minulosti celkově rozloženy zhruba rovnoměrně, nyní převažují nepeněžní motivace; vyšší výdělek je zajímavý zejména pro mladé lékaře.

Graf 25

Co je Vaší hlavní motivací zájmu o práci v zahraničí?

(n = 341)

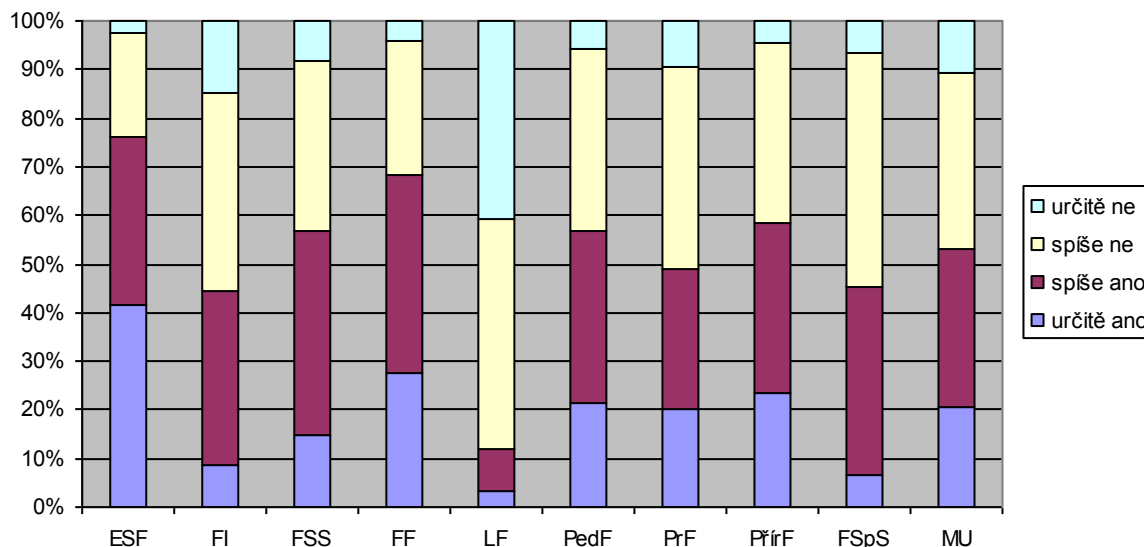


Motivace zájmu o práci v zahraničí	ESF	FI	FSS	FF	LF	PedF	PrF	PřířF	FSpS	MU
jen vyšší výdělek				2,0	4,7		2,9			1,2
vyšší výdělek převažuje	34,1	32,0	15,8	24,0	48,8	28,3	20,0	22,8	16,7	27,9
"půl napůl"	19,5	40,0	21,1	24,0	18,6	23,9	31,4	29,8	16,7	25,2
jiné motivy převažují nad výdělkem	22,0	8,0	36,8	24,0	14,0	32,6	22,9	19,3	50,0	23,5
jen jiné motivy	24,4	16,0	26,3	24,0	9,3	10,9	20,0	24,6	16,7	19,6
neví, jiná odpověď		4,0		2,0	4,7	4,3	2,9	3,5		2,6
Celkem	100,0	100,0	100,0	100,0	100,0	100,0	100,0	100,0	100,0	100,0

V letošním roce jsme do dotazníku nově zařadili otázku, která sledovala posouzení vlivu ekonomické krize na uplatnění absolventů na trhu práce⁵. Je zajímavé, že největší obavy vyjadřují právě posluchači ekonomie. Zde se pohybujeme již v oblasti spekulací: mohlo by tomu být proto, že ekonomové krizi a jejím dopadům „lépe rozumí“. Na druhé straně však neustálé „zabývání se“ krizí a jejími důsledky může právě u studentů ekonomie vést k možná až neodůvodněnému přeceňování jejich potenciálních dopadů. Nejméně se dopadů krize obávají mladí lékaři a informatici.

Graf 26

Ovlivní ekonomická krize negativně Vaše vyhlídky na uplatnění na trhu pracovních sil?
(n = 1104, vyloučena varianta "nevím")



Ovlivní krize vaše uplatnění na trhu práce?	ESF	FI	FSS	FF	LF	PedF	PrF	PřirF	FSpS	MU
určitě ano	39,8	8,5	13,4	24,8	3,1	19,0	18,2	20,8	5,7	18,8
spíše ano	33,3	35,4	37,8	36,8	7,9	31,0	26,0	31,0	34,3	29,5
spíše ne	20,3	40,2	31,7	24,8	44,1	33,0	37,7	32,7	42,9	33,2
určitě ne	2,4	14,6	7,3	3,8	37,8	5,0	8,4	4,2	5,7	9,6
nemohu zatím posoudit	4,1	1,2	9,8	9,8	7,1	12,0	9,7	11,3	11,4	8,9
Celkem	100,0	100,0	100,0	100,0	100,0	100,0	100,0	100,0	100,0	100,0

Standardizované pořadí „obav“ z vlivu ekonomické krize na uplatnění absolventů (seřazeno sestupně).

Vystudovaná fakulta	Z-score	Počet odpovědí
ESF	-0,6	118
FF	-0,3	120
PřirF	-0,2	149
PedF	-0,1	176
FSS	0,0	74
PrF	0,0	139
FSpS	0,2	31
FI	0,3	81
LF	1,0	118

⁵ Otázka zněla: *Domníváte se, že současná ekonomická krize negativně ovlivní vaše vyhlídky na uplatnění na trhu pracovních sil?*

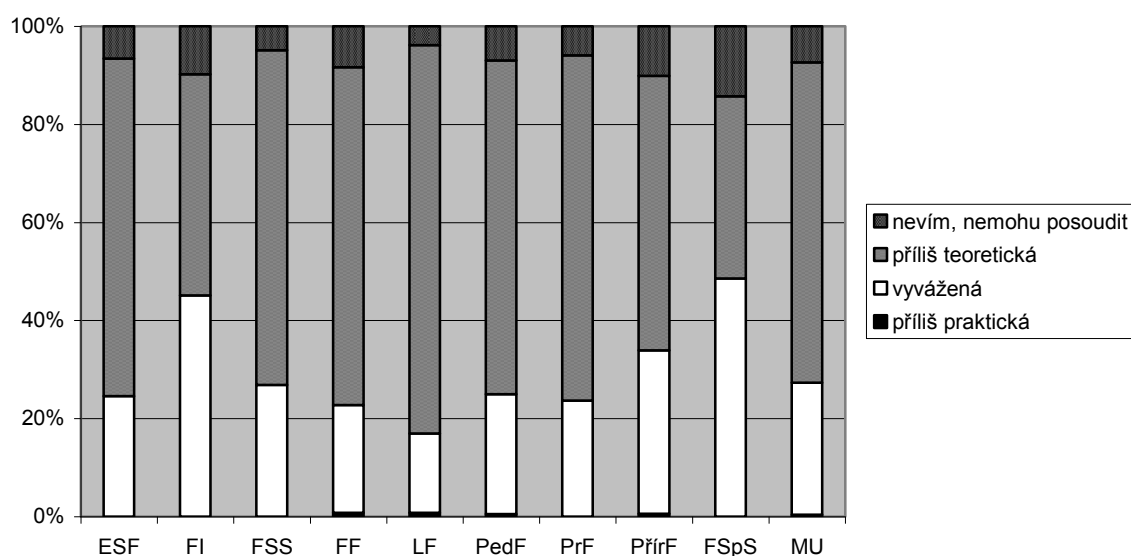
3. Hodnocení vybraných komponent studia na MU

V následující části již odpovídají všichni absolventi. Zajímalo nás, zda absolvované studium bylo podle jejich názorů orientováno příliš teoreticky, příliš prakticky či vyváženě. V letošním roce došlo k poklesu podílu osob, které považují studium za „příliš teoretické“, zhruba o šest procent (71,8 →65,4 %). Studium se zdá být nejvíce „teoretické“ zejména absolventům LF, PrF, FF; relativně spokojenější jsou v tomto ohledu informatici a přírodovědci, podobně jako v minulosti.

Graf 27

Domníváte se, že suma znalostí a dovedností, kterou jste si během studia osvojil(a), byla z hlediska Vašich dalších potřeb ...

(n = 1 103)



Orientace studia byla...?	ESF	FI	FSS	FF	LF	PedF	PrF	PřírF	FSpS	MU
příliš praktická				0,8	0,8	0,5		0,6		0,4
vyvážená	24,6	45,1	26,8	22,0	16,2	24,5	23,7	33,3	48,6	26,9
příliš teoretická	68,9	45,1	68,3	68,9	79,2	68,0	70,4	56,0	37,1	65,4
nevím, nemohu posoudit	6,6	9,8	4,9	8,3	3,8	7,0	5,9	10,1	14,3	7,3
Celkem	100,0	100,0	100,0	100,0	100,0	100,0	100,0	100,0	100,0	100,0

Pro **hrubou** a rychlejší orientaci jsme propočítali spokojenost s vyvážením komponent studia pomocí **Z-score**⁶ od fakult s převahou teoretické složky (shora, kladné hodnoty) k fakultám s relativně vyváženějším poměrem těchto složek (dole, záporné hodnoty) – viz následující tabulku:

Vystudovaná fakulta	Z-score	Počet odpovědí
LF	0,2	125
PrF	0,1	143
FF	0,1	121
ESF	0,1	114
PedF	0,1	186
FSS	0,0	78
PřirF	-0,2	151
FI	-0,4	74
FSpS	-0,6	30

Dále čerství absolventi hodnotili na pětistupňové škále (podobně jako na školní stupnici⁷), jak je univerzita připravila v následujících devíti oblastech:

- Praktické zkušenosti a dovednosti
- Cizí jazyky
- Počítačová gramotnost
- Schopnost sebe prezentace
- Schopnosti pro řídicí práci
- Kreativita
- Schopnost orientovat se a osvojovat si nové poznatky
- Schopnost týmové práce
- Koncepční a analytické schopnosti

Výsledné hodnoty vidíme seřazené v následujících tabulkách. Z podstaty věci je jasné, že **vytvárené žebříčky nemohou sloužit jako pořadí, kde by jedna či druhá fakulta byla „lepší“ či „horší“ než druhá**, neboť hodnocené faktory souvisí s odlišným zaměřením fakult – FI zajisté naučí absolventy mistrovskému ovládní počítačů atd. Informační náboj prezentovaných údajů zde spíše spočívá v absolutní hodnotě ukazatelů ve vztahu k základnímu profilu studia provozovaného na té které fakultě. Blíží-li se však hodnocení známce „4“, jistě neuškodí se nad takovou skutečností zamyslet a zvážit, co a proč za věci vězí ...

U údajů za MU jsou v závorkách **pro srovnání** analogické hodnoty z výzkumů 2008, 2007, 2006 a 2004 a v *tomto pořadí*. Celkové podíly platných odpovědí jsou u všech proměnných vyšší než 91,8 %.

⁶ Standardizovaná proměnná s průměrem = 0 a směrodatnou odchylkou = 1.

⁷ 1 = výborný, 5 = nedostatečný

Praktické zkušenosti a dovednosti					
FAK.		FAK.	Cizí jazyky	FAK.	Počítačová gramotnost
FSpS	2,5	ESF	2,7	FI	1,5
PřirF	3,0	FI	3,0	ESF	2,4
FI	3,2	FF	3,1	PřirF	2,5
PedF	3,3	PedF	3,2	PrF	2,6
FSS	3,3	FSS	3,4	MU	2,8
MU	3,4	MU	3,4	FSS	3,0
FF	3,6	FSpS	3,6	FF	3,0
ESF	3,6	PrF	3,7	FSpS	3,2
LF	3,7	PřirF	3,7	PedF	3,2
PrF	3,7	LF	4,1	LF	3,8
Schopnosti pro řídicí práci					
FAK.	Schopnost sebe prezentace	FAK.		FAK.	Kreativita
FSpS	2,2	FSpS	2,8	FSpS	2,2
ESF	2,3	PrF	3,1	FSS	2,3
FSS	2,5	ESF	3,1	FI	2,6
PrF	2,6	FI	3,2	PřirF	2,6
PřirF	2,7	PedF	3,2	FF	2,6
PedF	2,7	FSS	3,2	MU	2,8
MU	2,7	MU	3,3	PedF	2,8
FF	2,7	PřirF	3,3	PrF	3,0
LF	3,1	FF	3,5	ESF	3,1
FI	3,4	LF	3,6	LF	3,6
Schopnost orientovat se a osvojit si nové poznatky		Schopnost týmové práce		Koncepční a analytické schopnosti	
FAK.		FAK.		FAK.	
FSS	1,3	FSpS	2,0	FI	1,6
FI	1,5	ESF	2,2	FSS	1,7
PrF	1,5	LF	2,3	PřirF	2,0
PřirF	1,6	PřirF	2,4	PrF	2,1
ESF	1,7	PedF	2,4	ESF	2,2
MU	1,7	FSS	2,4	MU	2,2
FF	1,7	MU	2,4	FF	2,3
LF	1,9	FI	2,5	PedF	2,6
PedF	2,0	PrF	2,6	LF	2,6
FSpS	2,1	FF	2,6	FSpS	2,7

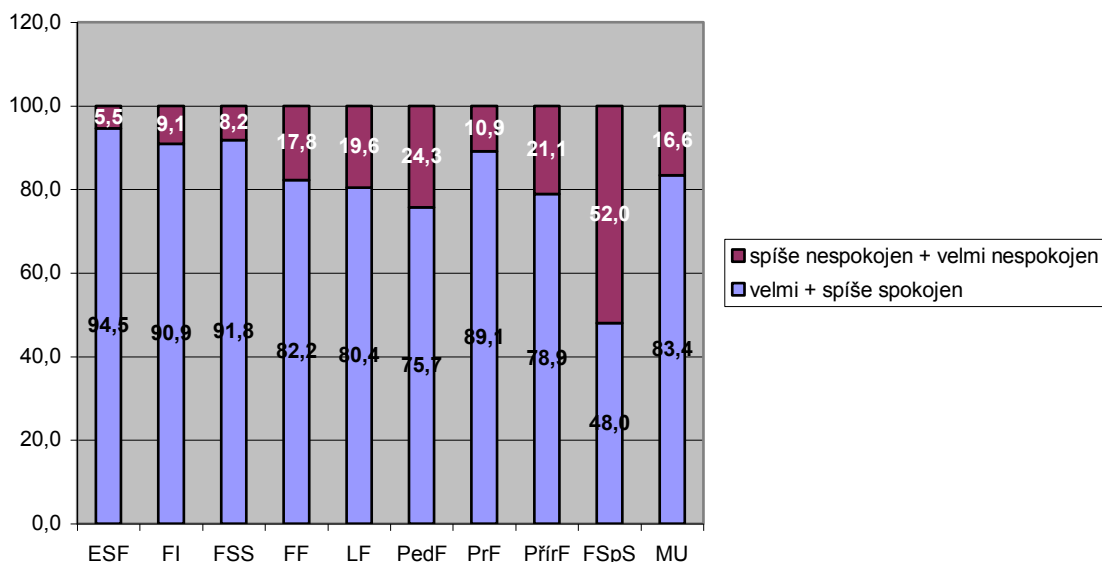
Pro lepší vzhled ještě souhrnná tabulka s hodnotami za MU s meziročním srovnáním. U všech proměnných vidíme skutečně jen minimální změny hodnot.

MU celkem	MU 09	MU 08	MU 07	Meziroční změna 08 / 09
Schopnost orientovat se a osvojit si nové poznatky	1,7	1,8	1,7	-0,1
Koncepční a analytické schopnosti	2,2	2,3	2,4	-0,1
Schopnost týmové práce	2,4	2,4	2,4	0,0
Schopnost sebe prezentace	2,7	2,6	2,7	0,1
Kreativita	2,8	2,8	2,8	0,0
Počítačová gramotnost	2,8	2,9	2,8	-0,1
Schopnosti pro řídicí práci	3,3	3,3	3,3	0,0
Praktické zkušenosti a dovednosti	3,4	3,4	3,4	0,0
Cizí jazyky	3,4	3,4	3,5	0,0

Dále bylo hodnoceno vybavení fakultních (resp. katederních a ústavních) knihoven jednotlivých fakult odbornou literaturou (vyloučena varianta „nevím“). Podíl spokojených uživatelů představuje 65,6 % (2008 = 66,4 %, součet variant velmi + spíše spokojen).

Graf 28

Hodnocení vybavení knihoven odbornou literaturou
(sloučené, přepoč. hodnoty, vyloučeny varianty "něco mezi" a "nevím; n = 1 058)



Vybavení knihovny	ESF	FI	FSS	FF	LF	PedF	PrF	PřírF	FSpS	MU
velmi spokojen	37,4	24,7	28,0	20,7	20,0	10,5	25,5	19,0		21,2
spíše spokojen	47,2	37,0	53,7	40,7	43,1	45,5	49,7	41,1	34,3	44,4
"něco mezi"	8,9	11,1	11,0	21,5	17,7	22,5	13,7	17,9	28,6	16,9
spíše nespokojen	4,9	6,2	6,1	8,9	13,1	13,0	5,9	13,1	22,9	9,9
velmi nespokojen			1,2	4,4	2,3	5,0	3,3	3,0	14,3	3,2
neví	1,6	21,0		3,7	3,8	3,5	2,0	6,0		4,4
Celkem	100,0	100,0	100,0	100,0	100,0	100,0	100,0	100,0	100,0	100,0

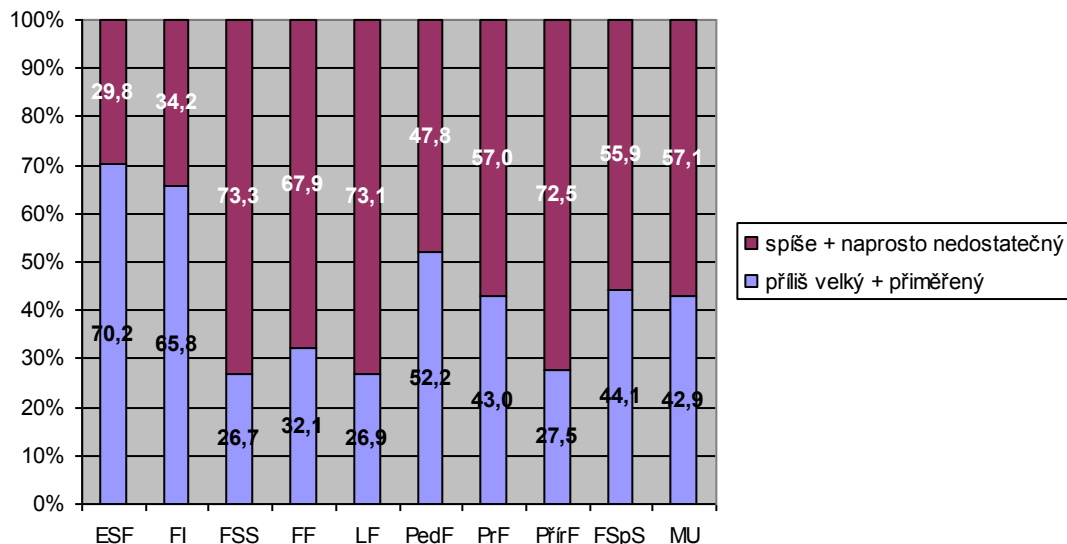
Pro rychlejší orientaci jsme propočítali spokojenost s vybavením knihoven odbornou literaturou pomocí Z-score od (shora) relativně „nejvybavenějších“ (ESF, FI a FSS) po méně „vybavené“ (PedF a FSpS) – viz následující tabulku.

Vystudovaná fakulta	Z-score	Počet odpovědí
ESF	-0,4	121
FI	-0,3	64
FSS	-0,3	82
PrF	-0,2	150
LF	0,1	125
FF	0,1	130
PřírF	0,1	158
PedF	0,3	193
FSpS	0,9	35

Čerství absolventi také hodnotili rozsah výuky cizích jazyků pro nefilologické obory s ohledem na jejich budoucí potřeby v profesním životě. Výsledky opět zobrazuje následující graf (vyloučena varianta „nevím“).

Graf 29

Jak byste hodnotil(a) rozsah výuky cizích jazyků pro nefilologické obory s ohledem na Vaše budoucí potřeby v profesionálním životě? (n = 968)



Rozsah výuky ciz. jazyků	ESF	FI	FSS	FF	LF	PedF	PrF	PřírF	FSpS	MU
příliš velký	2,6	5,1			0,8	8,9			5,9	2,5
přiměřený	67,5	60,8	26,7	32,1	26,1	43,3	43,0	27,5	38,2	40,4
spíše nedostatečný	24,6	25,3	42,7	45,7	47,9	35,0	39,6	45,6	38,2	38,6
naprosto nedostatečný	5,3	8,9	30,7	22,2	25,2	12,7	17,4	26,9	17,6	18,5
Celkem	100,0	100,0	100,0	100,0	100,0	100,0	100,0	100,0	100,0	100,0

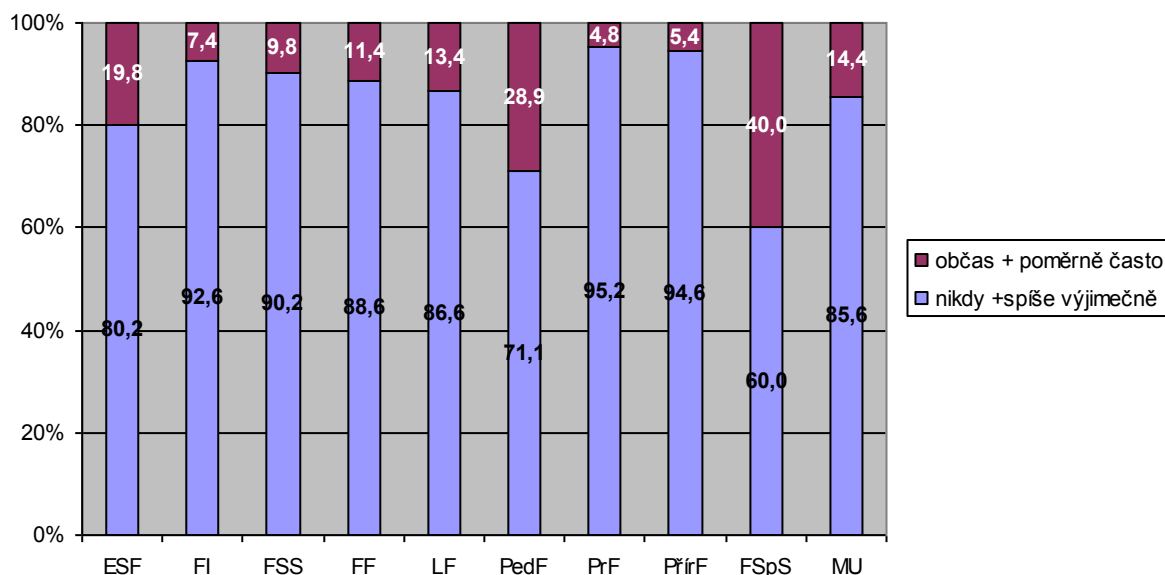
Pro rychlejší orientaci jsme propočítali stupeň „saturace“ výukou cizích jazyků pomocí Z-score od relativně „nejsaturovanějších“ (ESF a FI) po nejméně „saturované“ (PřírF a FSS) – viz následující tabulka:

Vystudovaná fakulta	Z-score	Počet odpovědí
ESF	-0,5	114
FI	-0,4	79
PedF	-0,3	157
FSpS	-0,1	34
PrF	0,0	149
FF	0,2	81
LF	0,3	119
PřírF	0,3	160
FSS	0,4	75

Stejně jako v předcházejících letech, i letos sledovala jedna z otázek odbornou úroveň vysokoškolských učitelů, viz graf (vyloučena varianta „nevím“).

Graf 30

Setkal(a) jste se někdy s tím, že odborná úroveň učitele (učitelů) neodpovídala vysokoškolskému studiu?
(n = 1 084, sloučené hodnoty)



Setkal jste se s pedagogy ...?	ESF	FI	FSS	FF	LF	PedF	PrF	PřirF	FSpS	MU
nikdy	28,1	44,4	42,7	40,2	41,7	25,8	39,7	59,6	17,1	39,1
spíše výjimečně	52,1	48,1	47,6	48,5	44,9	45,4	55,5	34,9	42,9	46,5
občas	16,5	7,4	7,3	9,8	10,2	25,8	4,8	5,4	31,4	12,5
poměrně často	3,3		2,4	1,5	3,1	3,1			8,6	1,9
Celkem	100,0	100,0	100,0	100,0	100,0	100,0	100,0	100,0	100,0	100,0

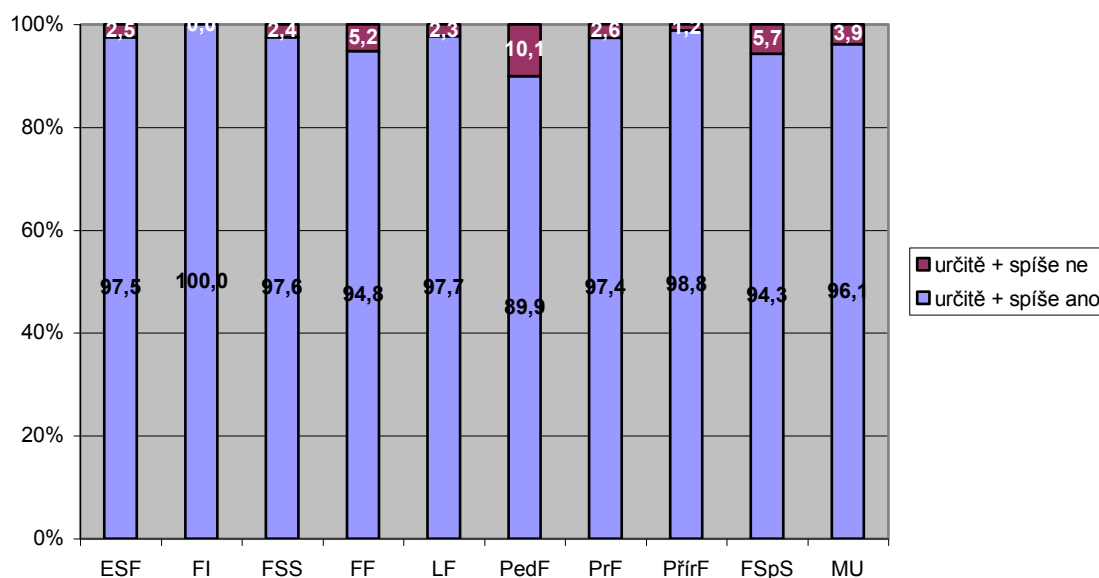
A opět pro rychlejší orientaci jsme propočítali stupeň „přítomnosti pedagogů neadekvátní úrovně“ pomocí Z-score od relativně nejméně „saturovaných“ (PřirF, FI a PrF) k „saturovanějším“ (ESF, PedF a FSpS), viz následující tabulka – fakulty jsou tedy seřazeny od nejméně častého výskytu „nekvalitních pedagogů“ k výskytu relativně častějšímu.

Vystudovaná fakulta	Z-score	Počet odpovědí
PřirF	-0,4	166
FI	-0,2	81
PrF	-0,2	146
FSS	-0,1	82
FF	-0,1	132
LF	0,0	127
ESF	0,2	121
PedF	0,4	194
FSpS	0,7	35

Dále byla zjišťována spokojenost studentů s fungováním IS MU (vyloučena varianta „nevím“). Z grafu vidíme, že celkové hodnocení je mimořádně příznivé.

Graf 31

Spokojenost s fungováním IS MU
(n = 1 106)



Spokojenost s IS MU	ESF	FI	FSS	FF	LF	PedF	PrF	PřírF	FSpS	MU
ano, určitě	58,2	67,1	58,5	52,6	51,5	42,9	71,4	64,9	31,4	56,7
spíše ano	39,3	32,9	39,0	42,2	46,2	47,0	26,0	33,9	62,9	39,4
spíše ne	0,8		2,4	5,2	2,3	8,1	1,9		5,7	3,1
určitě ne	1,6					2,0	0,6	1,2		0,8
Celkem	100,0	100,0	100,0	100,0	100,0	100,0	100,0	100,0	100,0	100,0

Pokud bychom z grafu opět vytvořili standardizované pořadí, dospěli bychom k následujícímu pořadí, fakulty jsou seřazeny od „nespokojenějších“ k relativně méně spokojeným.

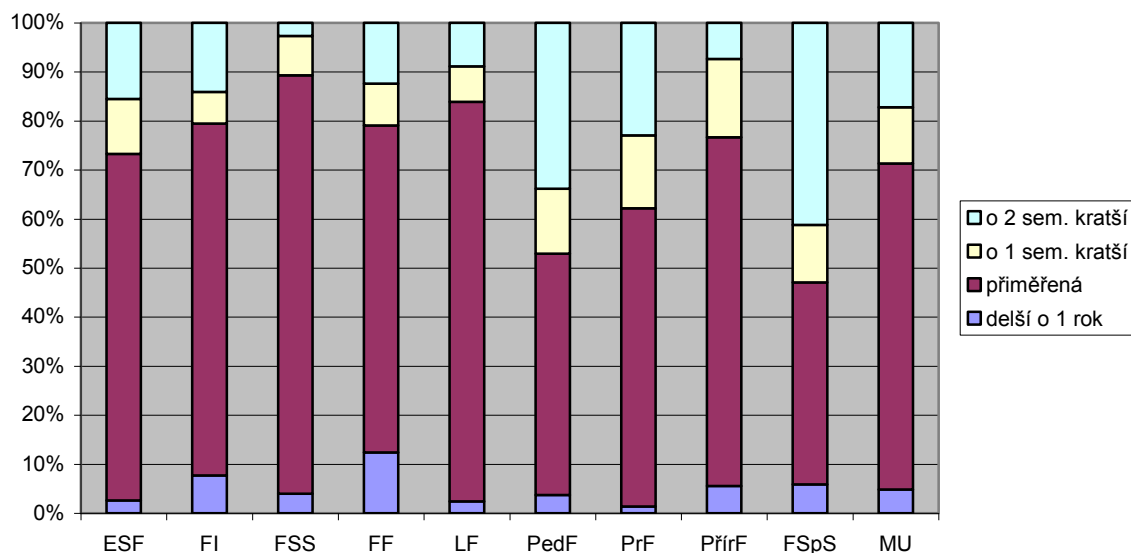
Fakulta	Z-score	Počet odpovědí
PrF	-0,3	154
FI	-0,3	82
PřírF	-0,2	168
FSS	-0,1	82
ESF	0,0	122
LF	0,0	130
FF	0,1	135
PedF	0,4	198
FSpS	0,4	35

Dále jsme se zajímali také o to, zda se posluchači domnívají, že stávající délka studia je „přiměřená“, viz další z grafů (vyloučena varianta „nevím“).

Graf 32

Domníváte se, že sumu znalostí a dovedností, kterou jste během vysokoškolského studia měl(a) možnost získat, by bylo reálné si osvojit i za kratší dobu?

(n = 1 056)



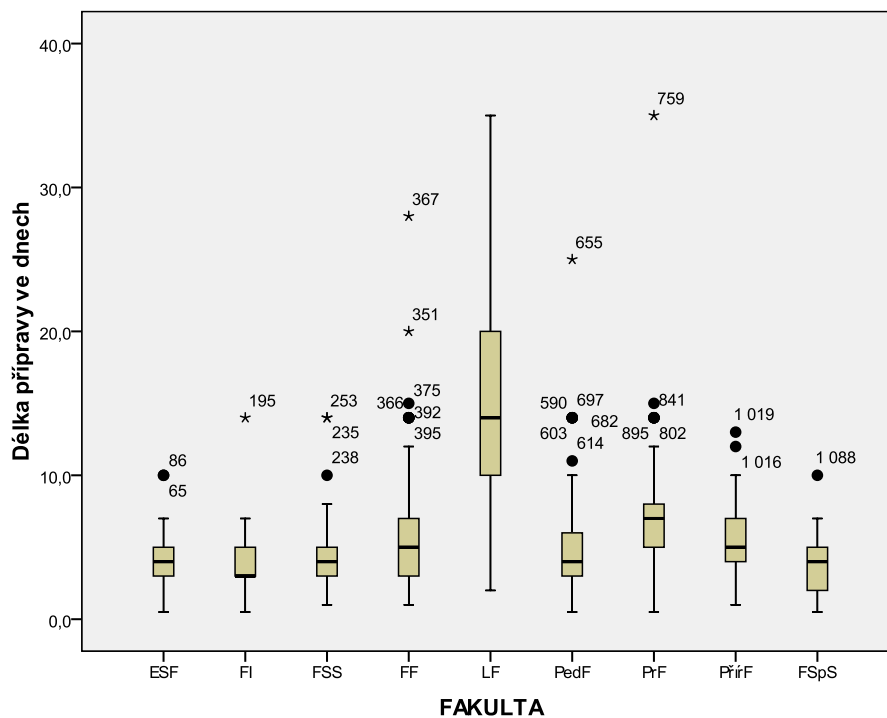
Délka studia by mohla být	ESF	FI	FSS	FF	LF	PedF	PrF	PřirF	FSpS	MU
delší o 1 rok	2,6	7,7	4,0	12,4	2,4	3,7	1,4	5,5	5,9	4,8
přiměřená	70,7	71,8	85,3	66,7	81,5	49,2	60,8	71,2	41,2	66,5
o 1 sem. kratší	11,2	6,4	8,0	8,5	7,3	13,2	14,9	16,0	11,8	11,5
o 2 sem. kratší	15,5	14,1	2,7	12,4	8,9	33,9	23,0	7,4	41,2	17,2
Celkem	100,0	100,0	100,0	100,0	100,0	100,0	100,0	100,0	100,0	100,0

A opět pro rychlejší orientaci výpočet standardizovaných hodnot Z-score. Nahoře jsou uvedeny fakulty, kde je délka „přiměřenější“, dole jsou pak fakulty, které by bylo možné vystudovat i za kratší dobu.

Vystudovaná fakulta	Z-score	Počet odpovědí
FSS	-0,4	75
FF	-0,2	129
LF	-0,2	124
PřirF	-0,2	163
FI	-0,2	78
ESF	0,0	116
PrF	0,2	148
PedF	0,4	189
FSpS	0,6	34

Další z otázek měla následující znění: **Kolik dní jste se v průměru připravoval(a) na jednu zkoušku?** Výsledky je třeba brát samozřejmě **jako orientační**, samozřejmě – **není zkouška jako zkouška** ... Průměrná doba přípravy na zkoušku za celou MU představuje **6,2 dne** (2008 = 6,4; 2007 = 6,3; 2006 = 6,6), modus je 3 dny a medián je 5 dní; nejdelší doba přípravy je na LF – 15 dní. Pro zajímavost uvádíme v tabulce pod grafikou i hodnoty z roku 2008, meziroční změny (i v pořadí fakult) jsou jen minimální.

Graf 33

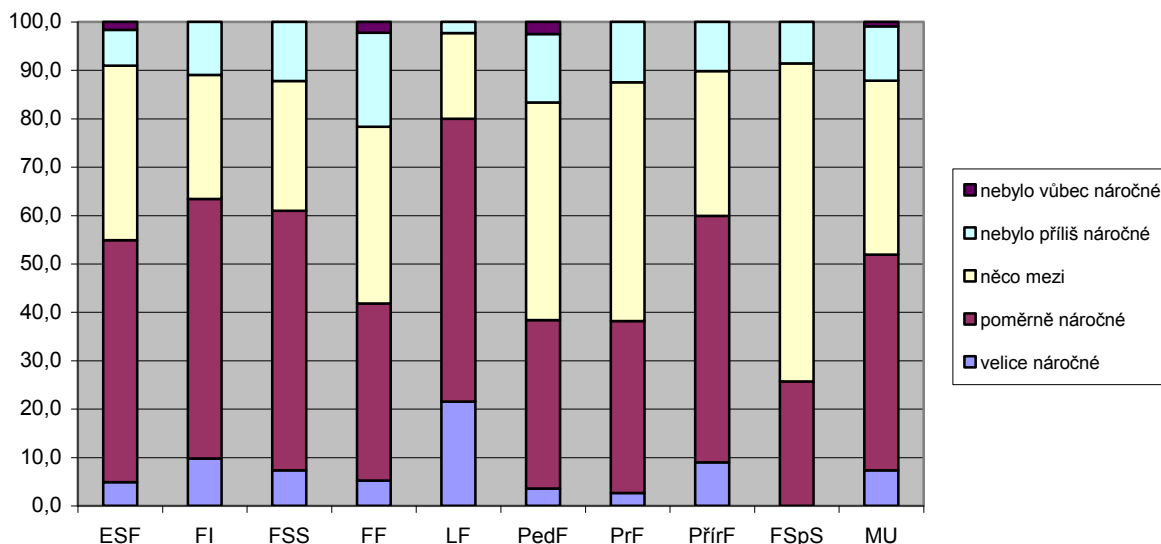


Fakulta	Průměrná délka přípravy na zkoušku ve dnech	N	r. 2008	Změna r. 2008/09
LF	15,4	128	14,2	1,2
PrF	6,9	154	7,0	-0,1
MU	6,2	1099	6,4	-0,2
FF	5,5	134	5,1	0,4
PřírF	5,3	166	5,4	-0,1
PedF	4,8	196	5,2	-0,4
FSS	4,4	81	4,6	-0,2
ESF	3,9	123	4,3	-0,4
FSpS	3,8	35	3,6	0,2
FI	3,6	82	3,8	-0,2

„Náročnost“ studia na MU zobrazuje následující graf a tabulka hodnot; nejnáročnější je již tradičně studium medicíny (z grafu vyloučena varianta „nevím“).

Graf 34

Domníváte se, že absolvování vysokoškolského studia na MU bylo z hlediska úsilí, které jste musel(a) během studia vynaložit ...
(n = 1 102)



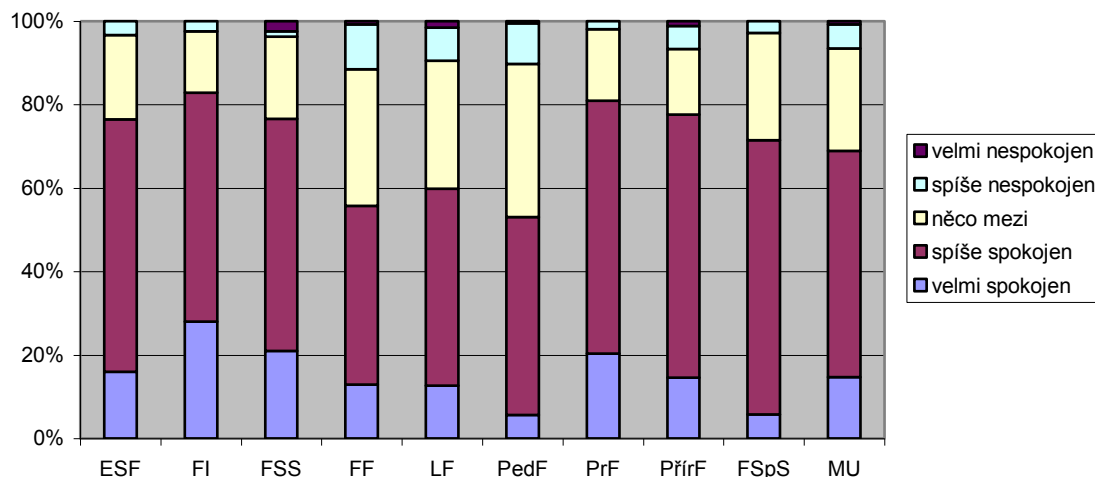
Náročnost studia	ESF	FI	FSS	FF	LF	PedF	PrF	PřírF	FSpS	MU
velice náročné	4,9	9,8	7,3	5,2	21,5	3,5	2,6	9,0		7,4
poměrně náročné	50,0	53,7	53,7	36,6	58,5	34,8	35,5	50,9	25,7	44,6
něco mezi	36,1	25,6	26,8	36,6	17,7	44,9	49,3	29,9	65,7	35,9
nebylo příliš náročné	7,4	11,0	12,2	19,4	2,3	14,1	12,5	10,2	8,6	11,3
nebylo vůbec náročné	1,6			2,2		2,5				0,9
Celkem	100,0	100,0	100,0	100,0	100,0	100,0	100,0	100,0	100,0	100,0

Tabulka standardizovaných hodnot podle Z-score, fakulty jsou opět shora dolů seřazeny – alespoň podle respondentů – od nejnáročnějších LF a FI k méně náročným (PedF a FSpS). Sestava „těžkých“ a „lehkých“ fakult je podobná jako v loňském roce.

Vystudovaná fakulta	Z-score	Poč. odpovědí
LF	-0,6	130
FI	-0,2	82
PřírF	-0,2	167
FSS	-0,1	82
ESF	0,0	122
PrF	0,2	152
FF	0,3	134
PedF	0,3	198
FSpS	0,4	35

Celkovou spokojenost s tím, co jednotlivé fakulty daly svým absolventům „do života“, sledovala další z otázek.
Graf 35

Jak jste spokojen(a) s tím, co Vám Vaše fakulta (MU) během studia „do života“ poskytla?
 (n = 1 088)



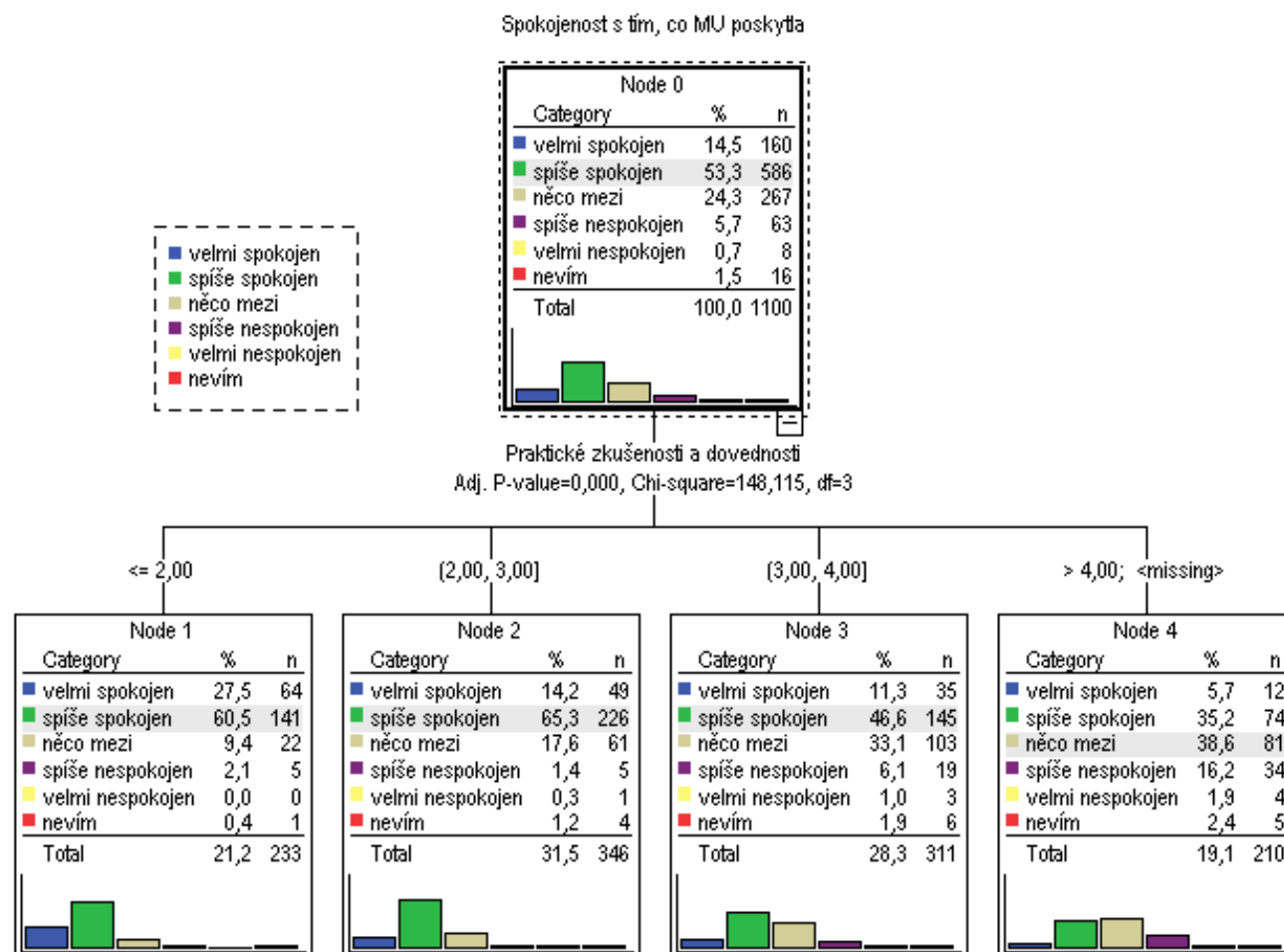
Spokojenost s tím, co MU poskytla	ESF	FI	FSS	FF	LF	PedF	PrF	PřířF	FSpS	MU
velmi spokojen	16,0	28,0	21,0	13,0	12,6	5,6	20,4	14,5	5,7	14,7
spíše spokojen	60,5	54,9	55,6	42,7	47,2	47,4	60,5	63,0	65,7	54,2
něco mezi	20,2	14,6	19,8	32,8	30,7	36,7	17,1	15,8	25,7	24,5
spíše nespokojen	3,4	2,4	1,2	10,7	7,9	9,7	2,0	5,5	2,9	5,8
velmi nespokojen			2,5	0,8	1,6	0,5		1,2		0,7
Celkem	100	100,0	100,0	100,0	100,0	100,0	100,0	100,0	100,0	100,0

Tabulka standardizovaných hodnot podle Z-score, opět shora dolů od relativně nejvíce spokojených (FI, PrF, FSS) po nejméně spokojené absolventy (LF, FF a PedF). Je třeba zdůraznit, že negativní varianty odpovědí za MU dávají dohromady jen 6,5 % (2008 = 6,4 %); i u **posledního v řadě (PedF) převažují kladné varianty odpovědí nad zápornými zhruba v poměru 5 : 1.**

Vystudovaná fakulta	Z-score	Poč. odpovědí
FI	-0,4	82
PrF	-0,3	152
FSS	-0,2	81
ESF	-0,2	119
PřířF	-0,1	165
FSpS	0,0	35
LF	0,2	127
FF	0,2	131
PedF	0,4	196

Pokud bychom sledovali vztah **celkové spokojenosti s MU** s devíti faktory vzdělání (viz strany 38–39), pak zjišťujeme, že **spokojenější jsou absolventi, kteří příznivěji hodnotí to, jak je MU vybavila praktickými zkušenostmi a dovednostmi.** Viz schéma na další straně. Vidíme, že v celé skupině bylo 14,5 % „velmi spokojených“ absolventů. Ve skupině, která ocenila nabyté praktické zkušenosti a dovednosti „jedničkou nebo dvojkou“ (box vlevo dole) byl podíl velmi spokojených 27,5 %. A naopak ti, co tento faktor hodnotili čtyřkou, byli „velmi spokojeni“ jen v 5,7 % případů (box vpravo dole). Celková spokojenost také relativně silněji koreluje se **spokojeností se získanými koncepčními a analytickými schopnostmi** (korelace 0,42), **schopností orientovat se a osvojit si nové poznatky** (korelace 0,37) a **kreativitou** (korelace 0,35).

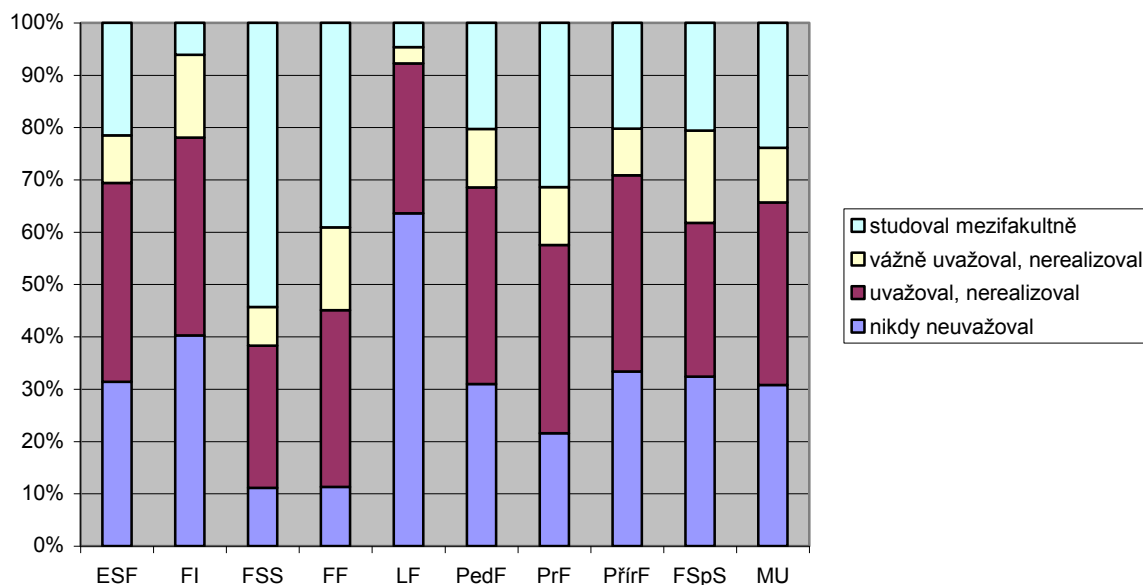
Graf 36



Další z otázek zjišťovala zájem posluchačů o studium **dvou nebo i více studijních programů současně**. Z grafu, z něhož byla vyloučena varianta „nevím“, je patrný – a snadno pochopitelný – menší zájem z LF: je to zřejmě dáno poměrně vysokou deklarovanou náročností tohoto oboru i jeho „svébytností“. Rychlý přehled o intenzitě zájmu o mezifakultní studium dává tabulka standardizovaných Z-score, viz dále.

Graf 37

Uvažoval(a) jste během studia na MU o tom, že byste studoval(a) ve dvou, případně i více studijních programech současně? (n = 1 098)



Studium více studijních programů současně?	ESF	FI	FSS	FF	LF	PedF	PrF	PřírF	FSpS	MU
nikdy neuvažoval	37,9	33,3	12,5	22,7	59,8	30,2	21,2	36,9	18,8	32,0
uvažoval, nerealizoval	33,9	38,9	20,8	37,3	29,1	41,3	37,7	39,3	37,5	36,6
vážně uvažoval, nerealizoval	11,3	19,4	6,3	12,7	6,0	11,9	18,4	10,7	12,5	12,4
studoval mezifakultně	16,9	8,3	60,4	27,3	5,1	16,6	22,6	13,1	31,3	19,0
Celkem	100,0	100,0	100,0	100,0	100,0	100,0	100,0	100,0	100,0	100,0

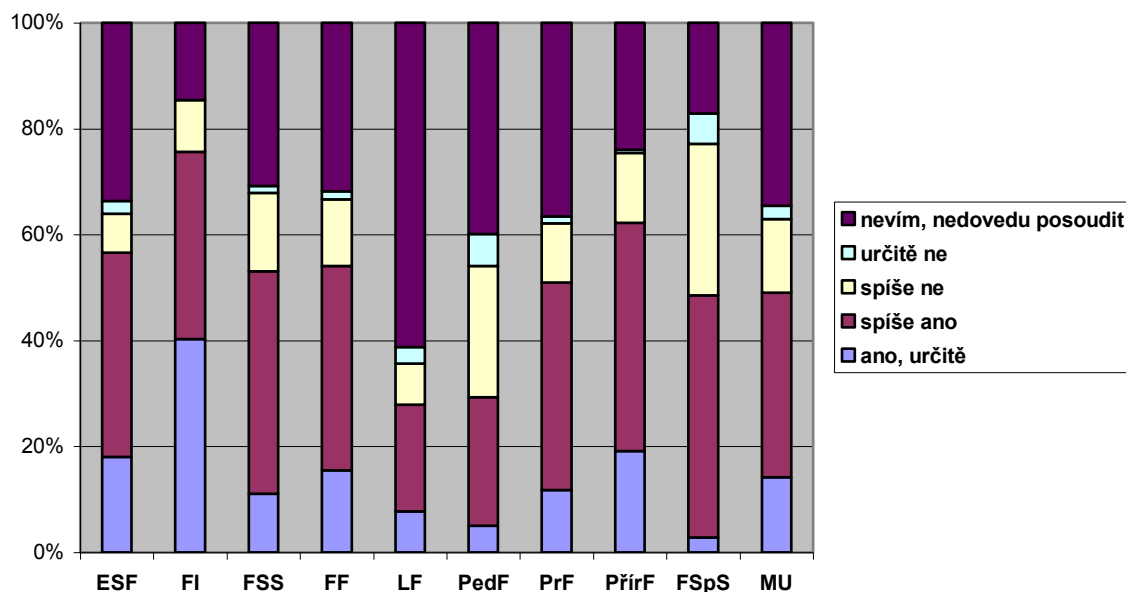
Následující tabulka „pro snadnější čtení“ zobrazuje standardizovaný zájem o mezifakultní studium, shora dolů od „největšího zájmu“ (FSS – stejně jako v posledních pěti šetřeních) po zájem „nejmenší“ (LF – stejně jako v posledních pěti šetřeních).

Vystudovaná fakulta	Z-score	poč. odpovědí
FSS	0,7	81
FF	0,5	133
PrF	0,2	153
FSpS	0,0	34
PedF	-0,1	197
ESF	-0,1	121
PřírF	-0,1	168
FI	-0,3	82
LF	-0,7	129

Z následujícího grafu, který zobrazuje názory absolventů na to, jaké podmínky MU pro mezifakultní studium vytváří, vidíme, že velká část respondentů nedokáže celou věc posoudit (34,6 %), dále pak kladné odpovědi převažují nad negativními v poměru 49,0 % vs. 16,5 % a tento poměr se postupně stále zlepšuje (2008 = 48,7 % vs. 18,2 %; 2007 = 43,4 % vs. 21,1 %; 2006 = 39,6 % vs. 23,7 %; 2004 = 32,0 % vs. 31,1 %; v r. 2002 tomu bylo naopak – záporné odpovědi 34,2 % převažovaly nad kladnými 22,5 %).

Graf 38

Domníváte se, že na MU byly vytvořeny dobré podmínky pro vzájemnou „prostupnost“ jednotlivých fakult ?(n = 1 021)

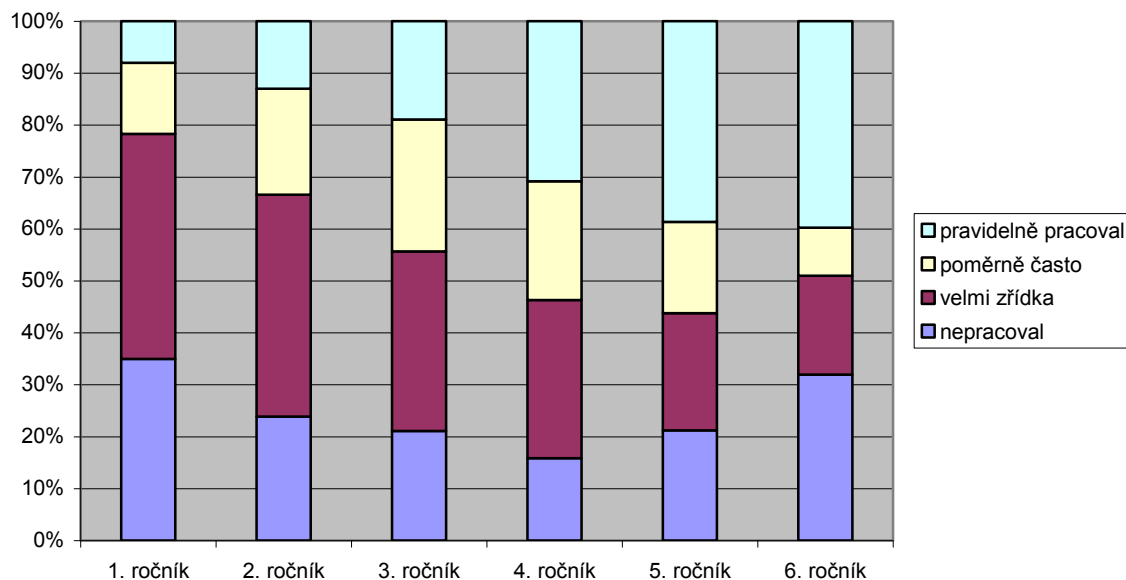


Jsou podmínky pro prostupnost fakult?	ESF	FI	FSS	FF	LF	PedF	PrF	PřirF	FSpS	MU
určitě ano	18,0	40,2	11,1	15,6	7,8	5,1	11,8	19,2	2,9	14,2
spíše ano	38,5	35,4	42,0	38,5	20,2	24,2	39,2	43,1	45,7	34,8
spíše ne	7,4	9,8	14,8	12,6	7,8	24,7	11,1	13,2	28,6	14,0
určitě ne	2,5		1,2	1,5	3,1	6,1	1,3	0,6	5,7	2,5
nevím, nedovedu posoudit	33,6	14,6	30,9	31,9	61,2	39,9	36,6	24,0	17,1	34,6
Celkem	100,0	100,0	100,0	100,0	100,0	100,0	100,0	100,0	100,0	100,0

Dále byla zařazena otázka, která mapovala mimoškolní pracovní aktivity posluchačů MU, souhrnné výsledky opět zobrazuje následující graf. Detailnější informace o rozsahu pracovních aktivit studentů během studia jsou uvedeny v příloze č. 2.

Graf 39

Pracovní aktivity studentů MU během studia
(n = 357 - 1021)



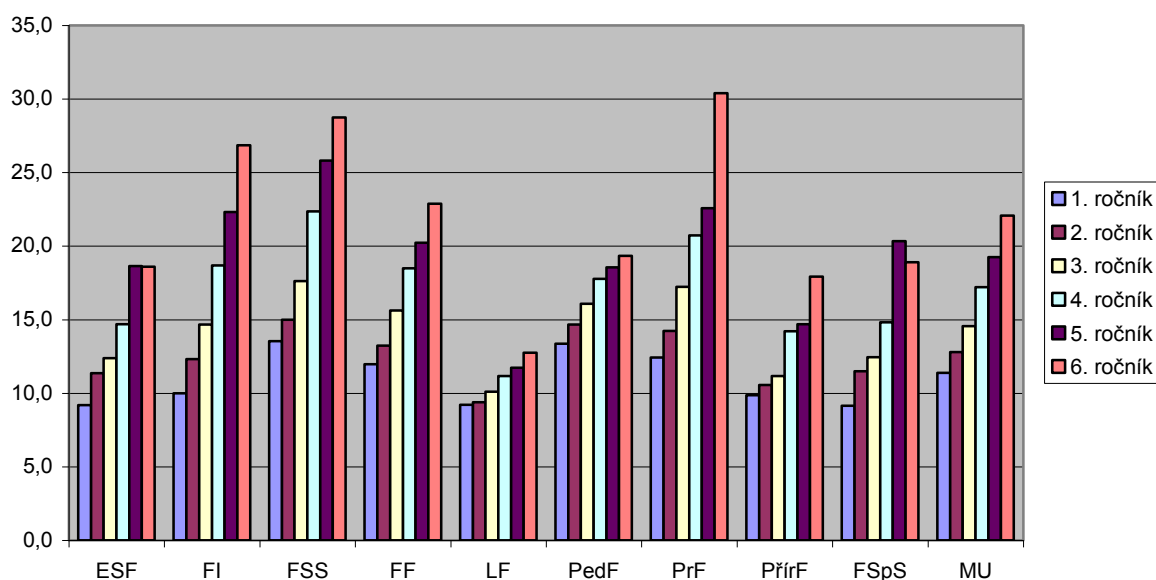
Z grafu je patrný růst podílu ekonomicky aktivních studentů v průběhu studia. Součty variant „poměrně často“ a „pravidelně“ dosahují nejvyšších hodnot v pátém ročníku – 56,3 % (2008 = 59,3 %; 2007 = 57,2 %); šestý ročník můžeme v různých ohledech chápat jako specifický.

Práce studentů MU	1. ročník	2. ročník	3. ročník	4. ročník	5. ročník	6. ročník
nepracoval	34,9	23,9	21,1	15,9	21,2	31,9
velmi zřídka	43,4	42,7	34,6	30,5	22,6	19,0
poměrně často	13,6	20,4	25,4	22,8	17,6	9,2
pravidelně pracoval	8,0	13,0	18,9	30,9	38,7	39,8
Celkem	100,0	100,0	100,0	100,0	100,0	100,0

I letos nás také zajímalo, kolik hodin v průměru za týden studenti v jednotlivých ročnících odpracovali. Z grafu je také patrné, že s postupujícím studiem se prodlužuje čas strávený prací ze zhruba jedenácti hodin v prvním ročníku na devatenáct hodin za týden v ročníku pátém. Šestý ročník je specifický, studují v něm zejména posluchači LF a „přesluhující“ studenti.

Graf 40

Týdenní doba pracovních aktivit studentů MU
(n = 224 - 753)



Vystudovaná fakulta	1. ročník	2. ročník	3. ročník	4. ročník	5. ročník	6. ročník	Průměr
ESF	9,2	11,4	12,4	14,7	18,6	18,6	14,1
FI	10,0	12,3	14,7	18,7	22,3	26,9	17,5
FSS	13,5	15,0	17,6	22,4	25,8	28,7	20,5
FF	12,0	13,2	15,6	18,5	20,2	22,9	17,1
LF	9,2	9,4	10,1	11,2	11,7	12,8	10,7
PedF	13,4	14,7	16,1	17,8	18,6	19,3	16,6
PrF	12,4	14,2	17,2	20,7	22,6	30,4	19,6
PřírF	9,9	10,6	11,2	14,2	14,7	17,9	13,1
FSpS	9,2	11,5	12,4	14,8	20,3	18,9	14,5
MU	11,4	12,8	14,6	17,2	19,2	22,1	16,2

4. Vybraná data ze šetření z let 1996 - 2009

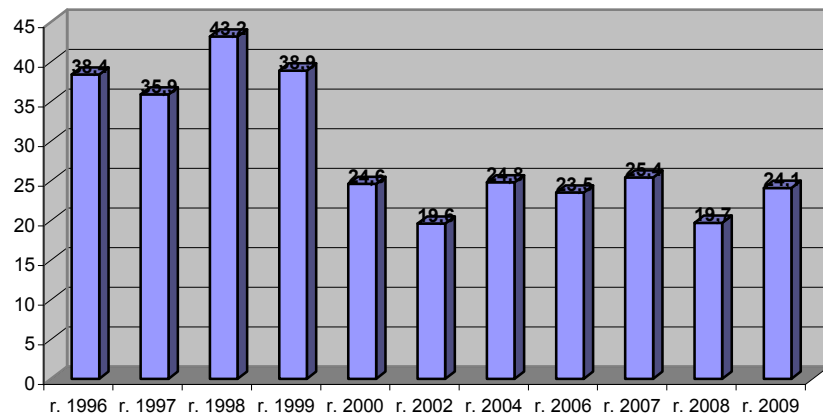
Z předchozích šetření jsme vybrali některé zajímavé a v čase srovnatelné údaje, které mohou zachytit určité tendence v oblasti aktuálního uplatnění absolventů MU a jejich retrospektivní hodnocení studia na MU. Jednu malou metodologickou poznámku: k prezentovaným datům by bylo zřejmě možné snést celou řadu „rozumných“, „vážných“ (☺) a „dobře míněných“ výhrad. Jejich společným jmenovatelem by mohly být výhrady k nerovnoměrné návratnosti dotazníků v průběhu jednotlivých šetření, výhrady k proměnlivé struktuře fakult zahrnutých do šetření, reprezentativnosti získaných informací apod. Se všemi těmito výhradami „již dopředu souhlasíme“ a následující informace nechtě jsou tedy chápány – „již s možnými, dopředu zmiňovanými výhradami“ – jen jako jeden z mnoha střípků v mozaice našeho poznání.

Všichni absolventi	1996	1997	1998	1999	2000	2002	2004	2006	2007	2008	2009
Podíl osob, které už mají zaměstnání v době kolem promoci (ví kam nastoupí + již pracují)	47,4	44,0	44,0	32,7	43,8	37,4	38,6	50,1	48,8	49,6	48,1
Podíl osob, které v budoucnu chtějí pracovat, ale zatím práci nemají	*	*	*	43,0	34,2	34,0	39,5	31,9	33,2	31,9	32,8
Podíl osob volících jinou možnost (doktorské studium, jiné studium, pobyty v zahraničí apod.)	*	*	*	24,3	22,0	28,6	21,9	18,0	18,0	18,6	19,0
Zaměstnaní absolventi (pracují nebo již vědí, kam nastoupí)	1996	1997	1998	1999	2000	2002	2004	2006	2007	2008	2009
Bylo pro Vás obtížné sehnat práci (velmi obtížné + poměrně obtížné)?	38,4	35,9	43,2	38,9	24,6	19,6	24,8	23,5	25,4	19,7	24,1
Budete pracovat v oboru, pro který jste se připravoval(a) (určitě ano + spíše ano)?	88,6	87,9	84,3	87,4	89,7	93,1	90,2	85,3	86,1	84,7	87,3
Je Vaše zaměstnání perspektivní (určitě ano + spíše ano)?	72,8	72,8	71,5	78,9	75,5	78,8	79,9	87,8	84,1	81,3	82,1
Podíl absolventů, kteří budou pracovat na místech vyžad. získané VŠ vzdělání	*	*	*	*	*	*	*	*	*	*	69,4
Nezaměstnaní absolventi (kt. před ukončením studia ještě nemají místo)	1996	1997	1998	1999	2000	2002	2004	2006	2007	2008	2009
Zaměstnání jsem hledal(a), ale zatím nesehnal(a)	50,7	43,1	60,2	62,5	55,1	47,0	46,8	50,4	40,6	47,2	53,2
Jak intenzivně jste hledal(a) zaměstnání (velice intenzivně + spíše intenzivně)?	50,5	43,1	57,7	49,1	46,8	43,2	25,2	52,8	43,1	34,9	48,7
Budete hledat práci v oboru (určitě ano + spíše ano)	86,0	85,4	78,6	88,6	89,9	89,4	90,8	82,5	82,2	84,7	78,4
Šance na získání místa jsou (velmi vysoké + spíše vysoké)	43,4	48,8	35,5	16,5	26,3	31,5	32,9	37,7	36,6	37,9	29,3
Hrozí Vám nezaměstnanost (určitě ano + spíše ano)?	22,0	16,1	29,9	31,9	30,7	20,1	27,7	15,1	15,0	10,7	21,9
Hodnocení studia – všichni absolventi	1996	1997	1998	1999	2000	2002	2004	2006	2007	2008	2009
Studium bylo "orientováno až příliš teoreticky"	72,2	70,8	71,7	74,3	76,3	76,5	76,5	71,2	74,0	71,8	65,4
Setkali jste se s učiteli, jejichž odborná úroveň neodpovídala VŠ (občas + poměrně často)?	30,8	30,7	27,6	30,9	30,6	26,6	25,4	17,9	19,3	17,1	14,4
Bylo možné získat dané vzdělání za kratší dobu (studium mohlo být o 1 + o 2 semestry kratší)	24,5	28,6	21,9	24,5	20,4	21,2	25,3	22,8	31,4	32,4	27,5
Z hlediska vynaloženého úsilí bylo studium (velice náročné + poměrně náročné)	66,1	65,2	66,0	42,9	50,5	49,8	45,1	50,3	54,2	51,6	52,0
Jsou na MU vytvořeny podmínky pro mezifakultní studium (určitě ano + spíše ano)?	15,1	24,5	18,2	18,2	19,8	22,5	32,0	39,5	43,4	48,7	49,0
Jak jste spokojen s tím co Vám MU dala do života (velmi spokojen(a) + spíše spokojen(a))?	*	*	*	44,1	59,9	55,1	56,2	66,4	67,6	65,6	67,9
Přivydělávali si studenti vlastní prací během studia (pracoval(a) pravidelně + poměrně často)?	*	*	45,0	46,9	53,5	52,6	61,2	44,2 ⁸	57,1	59,3	56,2

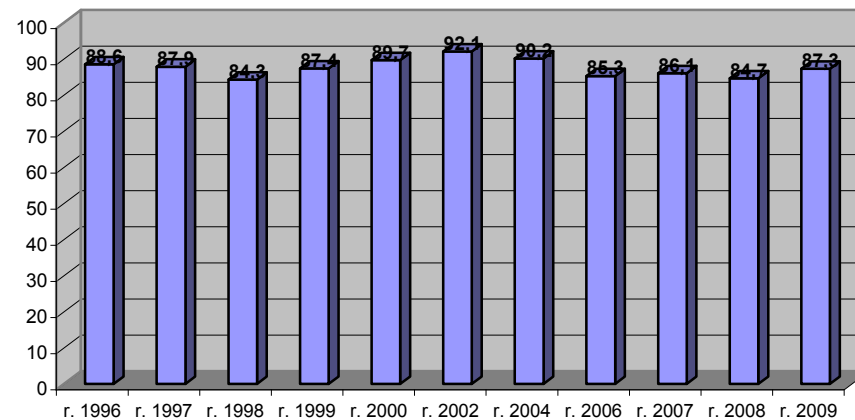
⁸ Od r. 2006 včetně se jedná o podíl pracujících pravidelně + poměrně často v 5. ročníku, předchozí údaje byly zjišťovány částečně odlišně.

Vybrané grafy s retrospektivními údaji – Grafy č. 41 - 44

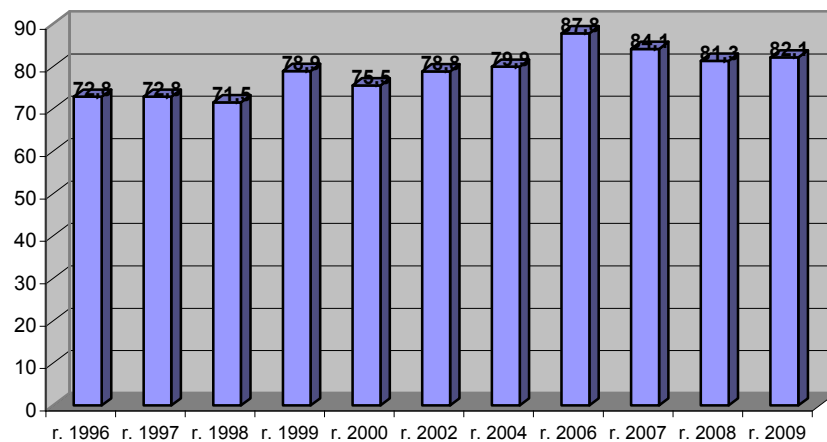
Bylo pro Vás obtížné sehnat práci?
(velmi obtížné + poměrně obtížné)



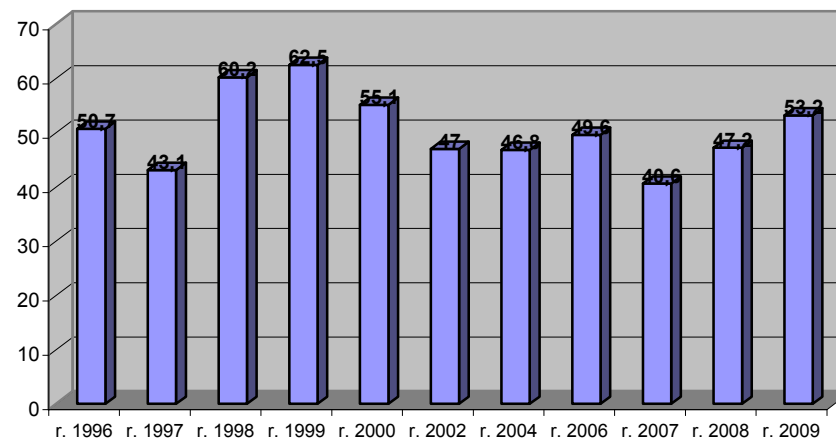
Budete pracovat v oboru, pro který jste se připravoval(a)?
(zaměstnaní abs.; určitě ano + spíše ano)



Je Vaše zaměstnání perspektivní?
(zaměstnaní abs.; určitě ano + spíše ano)

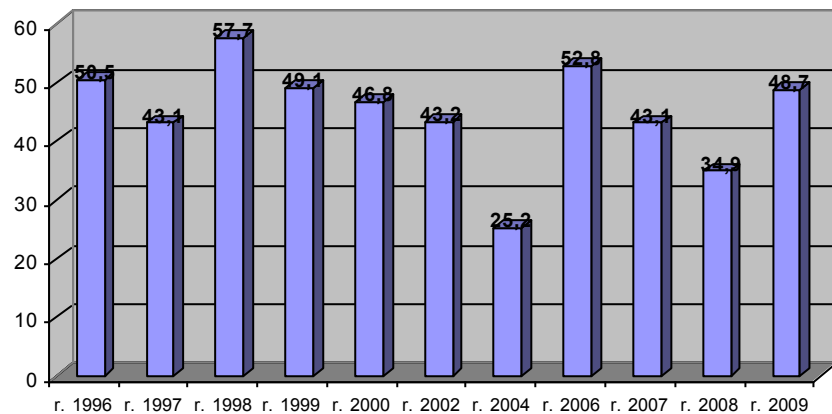


Zaměstnání jsem hledal(a), ale zatím nesehnal(a)
(zatím nezaměstnaní abs.)

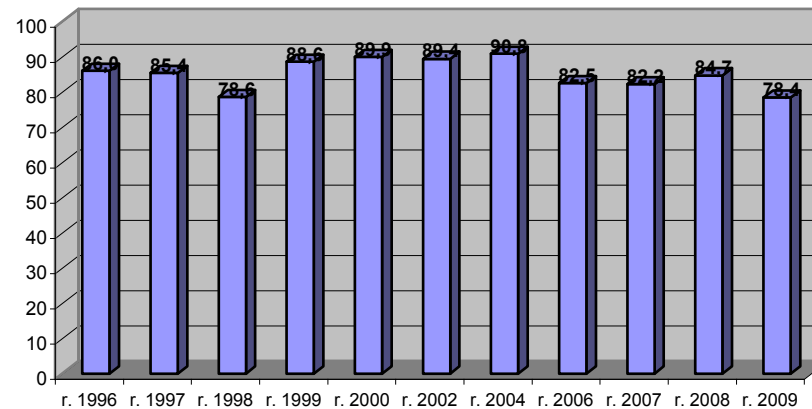


Grafy č. 45 - 48

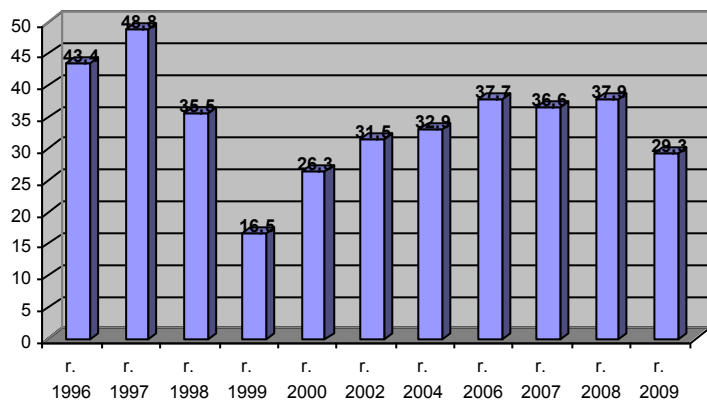
Jak intenzivně jste hledal(a) zaměstnání?
(zatím nezam. abs.; velice intenzivně + spíše intenzivně)



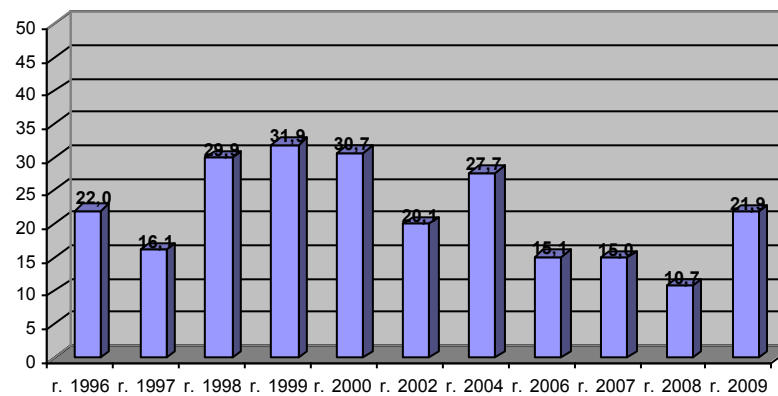
Budete hledat práci v oboru?
(zatím nezam. abs.; určitě ano + spíše ano)



Šance na získání místa jsou ...
(zatím nezam. abs.; velmi vysoké + spíše vysoké)

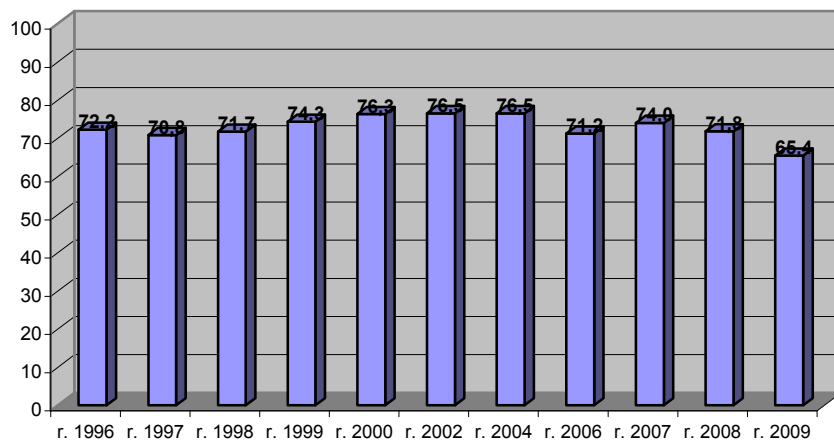


Hrozí Vám nezaměstnanost?
(zatím nezam. abs.; určitě ano + spíše ano)

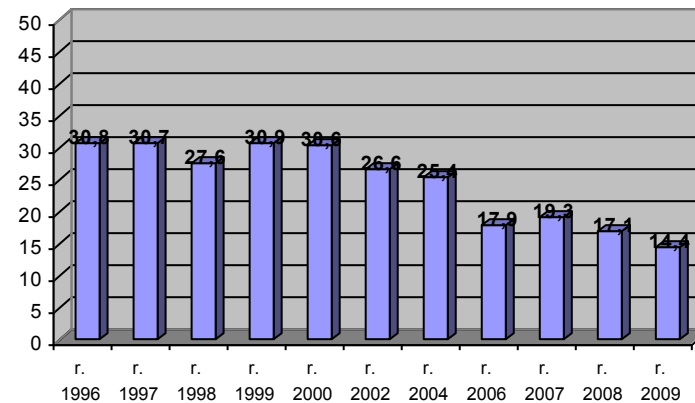


Grafy č. 49 - 52

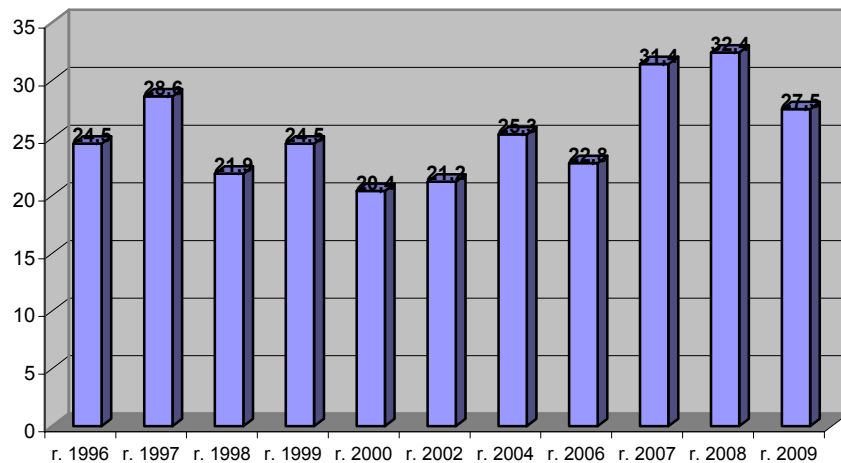
Studium bylo "orientováno až příliš teoreticky"



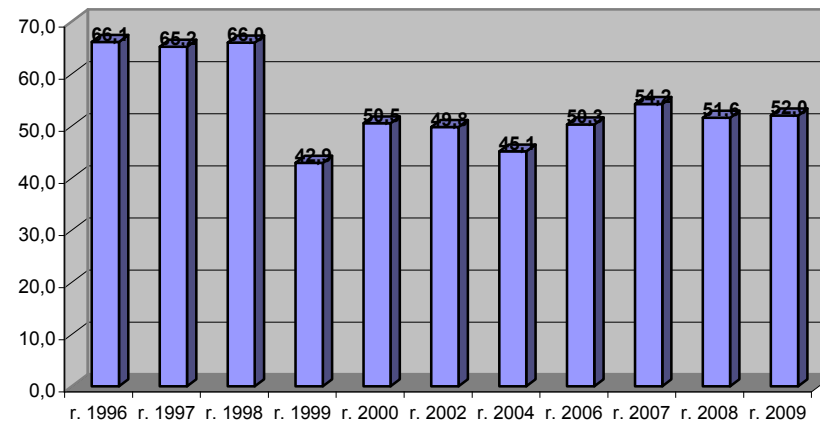
**Setkali jste se s učiteli, jejichž odborná úroveň neodpovídala VŠ?
(občas + poměrně často)?**



**Bylo by možné získat dané vzdělání za kratší dobu?
(studium mohlo být o 1 + o 2 semestry kratší)**

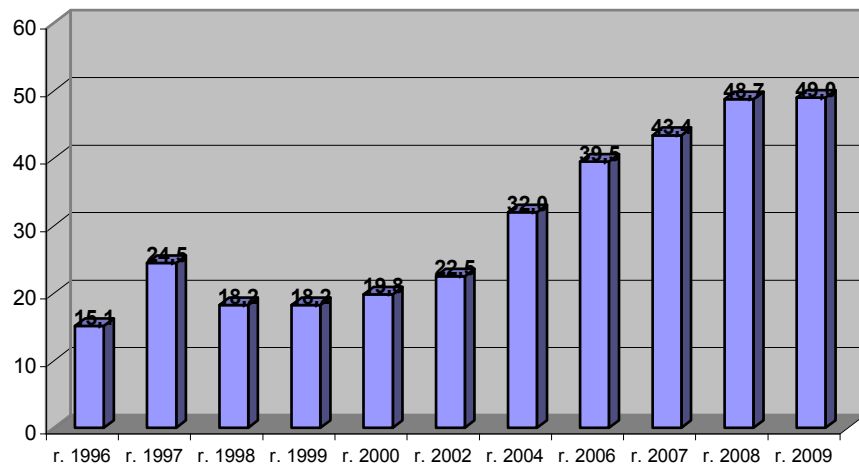


**Z hlediska vynaloženého úsilí bylo studium na MU ...
(velice náročné + poměrně náročné)**

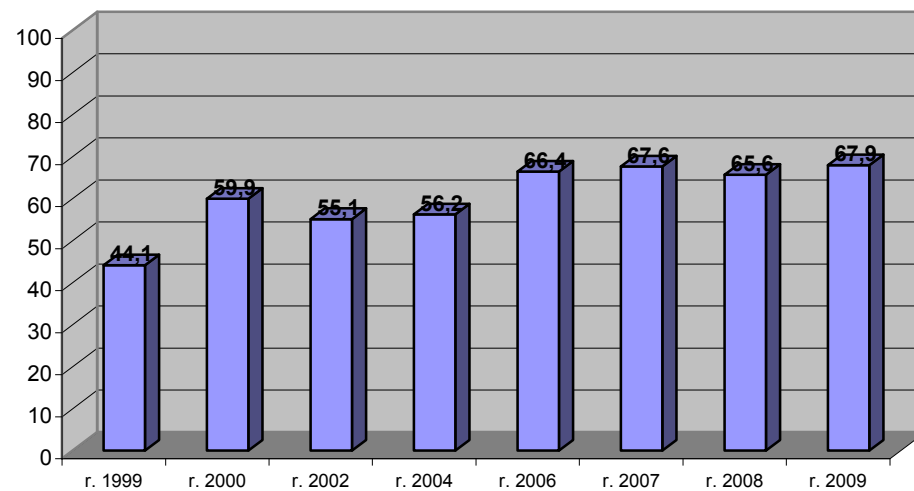


Grafy č. 53 - 54

Jsou na MU vytvořeny podmínky pro mezifakultní studium?
(určitě ano + spíše ano)



Jak jste celkově spokojen(a) s tím, co vám MU "dala do života"?
(velmi spokojen + spíše spokojen)



5. Závěr

V pořadí třináctý průzkum „Ukončení studia na Masarykově univerzitě – ohlédnutí a perspektiva 2009“ proběhl rutinním způsobem s tím, že struktura užitého dotazníku byla mírně modifikována a byly doplněny některé nové otázky. Letošní účast absolventů dosáhla mírně nadprůměrné úrovně, výzkumu se aktivně zúčastnilo celkem 55,2 % všech potenciálních absolventů.

Velice hrubou optikou nazíráno je možné konstatovat, že i v retrospektivním pohledu v oblasti „okamžitého uplatnění absolventů MU“ nejsou viditelné žádné „dramatické“ změny a většina sledovaných proměnných na úrovni Masarykovy univerzity „jako celku“ a velmi často i na úrovni jednotlivých fakult má poměrně značnou tendenci k zachování proporcí a úrovně měřených hodnot (viz např. část 5. *Vybraná data ze šetření 1996 – 2009*). Většina výsledků je pro naši univerzitu příznivá.

Nutno však konstatovat, že projevy ekonomické krize a její vliv na uplatnění absolventů MU jsou z vývoje některých indikátorů patrné. Jedná se zejména o stagnaci / pokles nástupních platů, částečně obtížnější hledání pracovních míst a vyšší míru obav z nezaměstnanosti u absolventů, kteří zatím práci nenašli, viz dále.

V oblasti pracovních aktivit:

- zhruba polovina absolventů (48,1 %) v období šetření již pracuje nebo ví, kam nastoupí, od roku 2006 je tento podíl prakticky konstantní;
- zhruba jedna čtvrtina absolventů (24 %) hodnotila proces hledání práce jako velmi a poměrně obtížný, což je zhruba o 5 % více než v loňském šetření;
- podíl absolventů, kteří budou pracovat „v oboru“, dlouhodobě osciluje mezi 85 – 93 %, letos byl tento podíl 87 %;
- více než čtyři pětiny absolventů (82,1 %) hodnotí aktuální zaměstnání jako „perspektivní“, což představuje třetí nejvyšší podíl od roku 1996;
- nezaměstnanosti se obává 22 % z dosud nepracujících absolventů, tento podíl je oproti loňskému šetření zhruba dvojnásobný,
- nástupní platy absolventů se celkově zvýšily o 2 % avšak diferencovaně: u šesti fakult došlo k meziročnímu snížení nástupních platů a jen u tří fakult (PrF, LF a FSS) k jejich růstu.

V oblasti hodnocení studia na MU:

- míra spokojenosti absolventů s tím, co jim univerzita dala do života, se za poslední čtyři šetření ustálila na nejvyšších hodnotách s minimálními změnami (66,4 → 67,6 → 65,6 % → **67,9 % letos**);
- podmínky pro mezifakultní studium jsou hodnoceny letos nejpriznivěji a jedná se o dlouhodobý pozitivní trend;
- byl dosažen nejnižší podíl osob, které se setkávaly s pedagogy, jejichž úroveň neodpovídá vysoké škole; tento podíl se od roku 1996 zmenšil na polovinu (z 30,8 % na 14,4 %);
- v hodnocení dílčích spokojeností (praktické zkušenosti, cizí jazyky, počítačová gramotnost atd.) nejsou viditelné prakticky žádné změny, ty nabývají jen hodnot + - 0,1 „znamky“.
- na historické minimum se dostal podíl studentů, kteří hodnotí studium na MU jako „příliš teoretické“, letos činil tento podíl 65 %, v loňském roce to bylo 72 %.

Každý čtenář si jistě bude umět vybrat ty správné informace a přihlídnout třeba i k meziročnímu srovnání hodnot. **Při čtení zprávy je třeba přihlídnout k diferencované míře návratnosti dotazníků podle jednotlivých fakult.**

Vybraná data budou nabídnuta k publikování médiím, celá zpráva (*bez písemných komentářů studentů*) bude vystavena na webových stránkách MU. Tištěné verze kompletní zprávy budou dány k dispozici vedoucím pracovníkům MU i jednotlivých fakult. **Zástupcům fakult budou k dispozici data z výzkumu pro vlastní analýzy, včetně analýz vedených například na úrovni studijních oborů.**

6. Příloha č. 1 – pracovní aktivity posluchačů během studia

Práce v 1. ročníku	ESF	FI	FSS	FF	LF	PedF	PrF	PřirF	FSpS	MU
nepracoval	44,7	36,0	44,9	44,2	36,5	46,9	49,7	40,1	39,4	43,4
velmi zřídka	13,2	8,0	17,4	19,5	8,7	16,8	16,1	7,2	18,2	13,6
poměrně často	6,1	8,0	11,6	8,0	6,7	10,1	7,7	5,3	15,2	8,0
pravidelně pracoval	36,0	48,0	26,1	28,3	48,1	26,3	26,6	47,4	27,3	34,9
Celkem	100,0	100,0	100,0	100,0	100,0	100,0	100,0	100,0	100,0	100,0
Práce ve 2. ročníku	ESF	FI	FSS	FF	LF	PedF	PrF	PřirF	FSpS	MU
nepracoval	40,0	35,1	42,3	41,4	38,0	45,1	42,8	47,4	54,5	42,7
velmi zřídka	20,0	14,3	23,9	29,3	11,0	23,6	23,4	14,3	24,2	20,4
poměrně často	11,3	18,2	18,3	13,8	7,0	14,3	16,6	7,1	15,2	13,0
pravidelně pracoval	28,7	32,5	15,5	15,5	44,0	17,0	17,2	31,2	6,1	23,9
Celkem	100,0	100,0	100,0	100,0	100,0	100,0	100,0	100,0	100,0	100,0
Práce ve 3. ročníku	ESF	FI	FSS	FF	LF	PedF	PrF	PřirF	FSpS	MU
nepracoval	41,1	24,7	33,3	31,9	30,5	41,2	29,3	37,7	32,4	34,6
velmi zřídka	22,3	18,2	23,2	30,2	15,8	28,6	30,6	20,5	50,0	25,4
poměrně často	17,0	33,8	30,4	22,4	9,5	15,4	25,9	9,9	11,8	18,9
pravidelně pracoval	19,6	23,4	13,0	15,5	44,2	14,8	14,3	31,8	5,9	21,1
Celkem	100,0	100,0	100,0	100,0	100,0	100,0	100,0	100,0	100,0	100,0
Práce ve 4. ročníku	ESF	FI	FSS	FF	LF	PedF	PrF	PřirF	FSpS	MU
nepracoval	27,4	22,1	21,3	25,8	42,5	37,1	22,4	38,0	22,9	30,5
velmi zřídka	26,5	14,3	20,0	24,2	11,3	28,5	25,2	20,9	34,3	22,8
poměrně často	29,2	45,5	45,3	38,7	19,8	22,6	40,8	18,4	37,1	30,9
pravidelně pracoval	16,8	18,2	13,3	11,3	26,4	11,8	11,6	22,8	5,7	15,9
Celkem	100,0	100,0	100,0	100,0	100,0	100,0	100,0	100,0	100,0	100,0
Práce v 5. ročníku	ESF	FI	FSS	FF	LF	PedF	PrF	PřirF	FSpS	MU
nepracoval	21,6	13,0	14,9	21,0	34,9	28,7	12,2	28,8	14,3	22,6
velmi zřídka	19,8	15,6	12,2	16,9	13,2	23,4	16,9	16,7	17,1	17,6
poměrně často	37,8	57,1	59,5	46,8	20,8	27,7	52,7	21,8	57,1	38,7
pravidelně pracoval	20,7	14,3	13,5	15,3	31,1	20,2	18,2	32,7	11,4	21,2
Celkem	100,0	100,0	100,0	100,0	100,0	100,0	100,0	100,0	100,0	100,0
Práce v 6. ročníku	ESF	FI	FSS	FF	LF	PedF	PrF	PřirF	FSpS	MU
nepracoval	21,6	13,0	14,9	21,0	34,9	28,7	12,2	28,8	14,3	22,6
velmi zřídka	19,8	15,6	12,2	16,9	13,2	23,4	16,9	16,7	17,1	17,6
poměrně často	37,8	57,1	59,5	46,8	20,8	27,7	52,7	21,8	57,1	38,7
pravidelně pracoval	20,7	14,3	13,5	15,3	31,1	20,2	18,2	32,7	11,4	21,2
Celkem	100,0	100,0	100,0	100,0	100,0	100,0	100,0	100,0	100,0	100,0

7. Příloha č. 2 – Vzor použitého dotazníku

Vážené kolegyně, vážení kolegové,

rádi bychom znali Vaše názory, postoje a postřehy, které se vztahují k průběhu studia na Masarykově univerzitě a současně se dozvěděli více o Vašich vyhlídkách při získávání zaměstnání. Proto si dovoluji Vás požádat v tomto období, kdy se chýlí Vaše vysokoškolské studium ke konci a kdy Vás čeká postupný přechod do praxe, o vyplnění následujícího dotazníku. Získané informace chceme využít pro zlepšení nabídky studijních programů a služeb poskytovaných studentům univerzitou.

O odpovědi na otázky budou požádáni všichni posluchači Masarykovy univerzity, kteří končí prezenční magisterské studium státní závěrečnou zkouškou v roce 2009. Toto šetření je v pořadí již třinácté a všechna předchozí se mezi studenty setkala s velkým pochopením a vstřícnou odezvou.

Výsledky starších průzkumů, najdete na stránkách Odboru pro strategii MU na adrese <http://strategie.rect.muni.cz/?cs/Institucionalni-vyzkum/Sociologicke-pruzkumy>. Na stejné adrese budou uveřejněny koncem roku výsledky tohoto aktuálního průzkumu.

Průzkum je anonymní, tj. získaná data nebudou nijak spojována s Vaší osobou a budou zpracována pouze v podobě souhrnných statistických výstupů. Proto Vás prosím o upřímné a uvážené odpovědi, aby získaný obraz reality byl co možná nejvěrnější.

Za Vaše odpovědi, námahu a čas věnovaný vyplňování dotazníku Vám děkuji a přeji šťastné vykročení do praktického života.

Prof. PhDr. Petr Fiala, Ph.D., rektor

Dotazník má necelých 40 jednoduchých otázek a jeho vyplnění zabere přibližně 10 – 15 minut. V případě nejasností, použijte, prosím, e-mailový kontakt na Mgr. Soňu Basovnickovou: basovnikova@rect.muni.cz

ÚVODNÍ OTÁZKA

Víte už v současné době, kde budete po ukončení vysoké školy pracovat, podnikat či být jinak ekonomicky aktivní?

- 1) ano, vím (pokračujte prosím modrými "Z" otázkami)
- 2) v současné době již jsem v pracovním poměru, podnikám nebo jsem jinak ekonomicky aktivní (pokračujte prosím modrými "Z" otázkami)
- 3) zatím ještě nevím, ale v dohledné době bych chtěl(a) najít stálé zaměstnání a pracovat, podnikat nebo být jinak ekonomicky aktivní (přejděte prosím na růžové "N" otázky)
- 4) jiná možnost než varianty 1. – 3., např. další vzdělávání apod. – *přejděte, prosím, k zelené otázce J1)*

I.

ZAMĚSTNANÍ – otázky pro ty, kteří již práci mají nebo vědí, kde budou pracovat / podnikat

Z1) Bylo pro vás obtížné získat práci?

1. bylo to velmi obtížné
2. bylo to poměrně obtížné
3. bylo to poměrně snadné
4. bylo to úplně snadné
5. nevím, event. jiná odpověď

Z2) Kde pracujete či budete pracovat?

1. v instituci veřejného sektoru (školství, zdravotnictví, veřejná a státní správa, obrana, bezpečnost, soudnictví, sociální zabezpečení, nezisková organizace apod.)
2. v podniku či a. s. s významnou státní účastí
3. v soukromé firmě
4. soukromě podnikat
5. jiná forma

Z3) Jak vysoký hrubý měsíční plat vám byl přislíben nebo již máte? Pokud podnikáte nebo budete podnikat, zkuste váš příjem odhadnout. Nezapomeňte, prosím, zohlednit i poměrnou část 13., event. 14. platu, roční prémie atd. Údaj uveďte tak, aby odpovídal jednomu celému pracovnímu úvazku.

 Kč

Z4) Budete pracovat (pracujete), podnikat nebo být jinak ekonomicky aktivní v oboru, pro který jste se během studia na vysoké škole připravoval(a)?

1. určitě ano
2. spíše ano
3. spíše ne
4. určitě ne
5. nevím, nemohu posoudit

Z4a) Uveďte, prosím, odvětví:

1. zemědělství, lesnictví, rybolov
 2. dobývání nerostů a energetických surovin
 3. zpracovatelský průmysl
 4. výroba a rozvod elektřiny, plynu a vody
 5. stavebnictví
 6. velkoobchod a maloobchod
 7. pohostinství a ubytování
 8. doprava, skladování, pošty a telekomunikace
 9. peněžnictví a pojišťovnictví
 10. činnosti v oblasti nemovitostí
 11. služby pro podniky (právní, účetní, daňové poradenství, zpracování dat, počítačové poradenství, reklama, výzkum veřejného mínění, informační a komunikační činnosti)
 12. výzkum a vývoj
 13. veřejná a státní správa, obrana, bezpečnost, soudnictví, prokuratura, sociální zabezpečení
 14. školství
 15. zdravotnictví a sociální péče
 16. veterinární, sociální a osobní služby
 17. kulturní, zábavní a rekreační činnosti
 18. činnosti mezinárodních organizací
- jinde (prosím upřesněte):

Z4b) Uveďte, prosím, svého (budoucího) zaměstnavatele - název a sídlo firmy nebo instituce, v níž pracujete / budete pracovat, podnikat nebo být jinak ekonomicky aktivní:

.....

Z4c) Pracujete (budete pracovat, podnikat apod.) na místě, které vyžaduje:

1. vysokoškolské vzdělání vašeho zaměření
2. vysokoškolské vzdělání podobného zaměření
3. vysokoškolské vzdělání jiného zaměření
4. středoškolské vzdělání s maturitou
5. nevyžaduje ani středoškolské vzdělání
6. jiná odpověď (uveďte)

Z4d) Popište, prosím, podrobněji profesi, kterou vykonáváte (budete vykonávat):

(např. učitel na základní škole, laborant v chemické laboratoři, vedoucí oddělení marketingu, překladatel na volné noze, apod.)

.....

Z5) Myslíte, že by se dalo říci, že vaše (budoucí) zaměstnání, o němž je řeč, je pro vás

1. velmi perspektivní
2. spíše perspektivní
3. spíše není perspektivní
4. vůbec není perspektivní
5. nevím, nedovedu posoudit

Z6) Jakým způsobem jste získal(a) zaměstnání?

1. pomohli mi rodiče či známí
2. vlastním přičiněním (prostřednictvím inzerátů, Internetu, kontaktováním zaměstnavatelů, apod.)
3. díky úřadu práce
4. prostřednictvím personálních agentur
5. byla mi učiněna nabídka, aniž jsem musel hledat
6. prostřednictvím Masarykovy univerzity
7. jinak

II.

DOSUD NEZAMĚSTNANÍ – otázky pro ty, kteří ještě práci nemají nebo nevědí, kde budou pracovat / podnikat

N1) Pokud v současné době nevíte, kam nastoupíte, je tomu tak proto, že

1. zatím jsem se o budoucí práci nezajímal(a) a nehledal(a) ji (*pokud volíte tuto alternativu - tedy č. 1.- přejděte, prosím, hned k ot. č. N3*)
2. zaměstnání jsem už hledal(a), ale práci jsem zatím nesehnal(a)

N2) Pokud byste měl(a) možnost ohodnotit své dosavadní úsilí při hledání práce, myslíte, že bylo

1. velice intenzivní
2. spíše intenzivní
3. nebylo intenzivní
4. nevím, nedovedu posoudit

N3) Kde asi budete hledat zaměstnání? Bude to

1. v instituci veřejného sektoru (školství, zdravotnictví, veřejná a státní správa, obrana, bezpečnost, soudnictví, soc. zabezpečení, nezisková organizace apod.)
2. v podniku či a. s. s významnou státní účastí
3. v soukromé firmě
4. budu soukromě podnikat
5. kombinace možností („budu hledat všude“)

N4) V souvislosti s nástupem do zaměstnání budete také uvažovat o výšce nástupního platu. Pod jakou částku byste „nešel – nešla“? Uvažujte o částce za jeden celý pracovní úvazek. Vyberte údaj z nabízených hodnot.

.....

N5) Budete hledat práci v oboru, pro který jste se během studia na vysoké škole připravoval(a)?

1. určitě ano
2. spíše ano
3. spíše ne
4. určitě ne
5. nemohu zatím posoudit

N6) Pokud byste měl(a) posoudit své budoucí šance na získání místa na trhu pracovních sil, pak byste své šance hodnotil(a) spíše jako

1. velmi vysoké
2. spíše vysoké
3. něco mezi
4. spíše nízké
5. velmi nízké
6. nevím, nedovedu posoudit

N7) Myslíte, že vám hrozí, že budete nezaměstnaný(á)?

1. určitě ano
2. spíše ano
3. spíše ne
4. určitě ne
5. nevím, nedovedu posoudit

Otázka pro ty, kteří volí jiné možnosti než hledání práce:

J1) Z následujících variant vyberte, prosím, ty, které nejlépe odpovídají vašim dalším aktivitám po ukončení studia na MU. Svoji odpověď můžete eventuálně i písemně rozvést:

1. doktorské studium na MU
2. doktorské studium na jiné VŠ než na MU
3. další vysokoškolské studium na MU
4. další vysokoškolské studium mimo MU
5. studium jazyků
6. mateřská dovolená
7. pobyt v zahraničí spojený se studiem
8. jiný pobyt v zahraničí
9. jiná možnost (uveďte)

III.

VŠICHNI BUDOUCÍ ABSOLVENTI – otázky pro všechny respondenty

S1. Na které fakultě MU se realizuje(oval) studijní program, který jste vystudoval(a), nebo v dohledné době dokončíte?

U mezifakultního studia označte, prosím, fakultu, která byla pro vás hlavní nebo významnější.

1. Ekonomicko–správní fakulta
2. Fakulta informatiky
3. Fakulta sociálních studií
4. Filozofickou fakulta
5. Lékařská fakulta
6. Pedagogická fakulta
7. Právnická fakulta
8. Přírodovědecká fakulta
9. Fakulta sportovních studií

S2 Studijní program (nabídka z IS)

S3 Studijní obor (nabídka z IS)

S4. Domníváte se, že suma znalostí a dovedností, kterou jste si během vysokoškolského studia osvojil(a), byla z hlediska vašich dalších potřeb pro uplatnění v zaměstnání a v životě:

1. orientována až příliš prakticky
2. poměr teoretické a praktické složky byl správně vyvážen
3. orientována až příliš teoreticky
4. nevím, nemohu posoudit

S5. Jak byste ohodnotil(a) způsob, jakým vás vysoká škola vybavila do života (resp. do praxe) v následujících oblastech. Zakroužkujte vybranou známku (známkuje jako ve škole: 1 = výborná, 5 = nedostatečná)

		výborná	chvalitebná	dobrá	dostatečná	nedostatečná	nevím, nedovedu posoudit
8.1.	praktické zkušenosti a dovednosti	1	2	3	4	5	6
8.2.	znalost cizích jazyků	1	2	3	4	5	6
8.3.	znalost práce s osobními počítači (počítačová gramotnost)	1	2	3	4	5	6
8.4.	schopnost sebezprezentace (psychologie lidského jednání, rétorika, komunikace, schopnost prosadit se apod.)	1	2	3	4	5	6
8.5.	schopnosti a dovednosti pro řídicí práci	1	2	3	4	5	6
8.6.	kreativita	1	2	3	4	5	6
8.7.	schopnost orientovat se a osvojovat si nové poznatky	1	2	3	4	5	6
8.8.	schopnost týmové práce	1	2	3	4	5	6
8.9.	koncepční a analytické schopnosti	1	2	3	4	5	6

S6. Jak jste byl(a) spokojen(a) s vybavením fakultní knihovny odbornou literaturou potřebnou ke studiu?

1. velmi spokojen
2. spíše spokojen
3. něco mezi
4. spíše nespokojen
5. velmi nespokojen
6. nevím

S7. Vaše další poznámky k vybavení fakultní knihovny – soustředte se, prosím, jen na podstatné otázky



S8. Jak byste na vaší fakultě ohodnotil(a) rozsah výuky cizích jazyků? NEVYPLŇUJÍ POSLUCHAČI FILOLOGICKÝCH OBORŮ! Rozsah výuky cizích jazyků na vaší fakultě byste – s ohledem na vaše budoucí uplatnění v profesionálním životě – ohodnotil(a) jako:

1. až příliš velký
2. přiměřený
3. spíše nedostatečný
4. naprosto nedostatečný
5. nevím, nedovedu posoudit

S9. Vaše další poznámky ke kvalitě a rozsahu výuky cizích jazyků pro nefilologické obory na MU – soustředte se, prosím, jen na podstatné otázky:



S10. Setkal(a) jste se někdy s tím, že odborná úroveň učitele (učitelů) neodpovídala vysokoškolskému studiu?

1. nikdy jsem se s tím nesešel(a)
2. setkal(a) jsem se s tím spíše výjimečně
3. občas jsem se s tím setkával(a)
4. setkával(a) jsem se s tím poměrně často
5. nevím, nedovedu posoudit

S11. Domníváte se, že sumu znalostí a dovedností, kterou jste během vysokoškolského studia měl(a) možnost získat, by bylo reálné si osvojit i za kratší x delší dobu?

1. lepší by bylo, kdyby studium bylo delší o 1 rok
2. současná délka studia se zdá přiměřená
3. studium by mohlo být o semestr kratší
4. studium by mohlo být kratší o dva semestry
5. nevím, nemohu posoudit

S12. Kolik dní jste se v průměru připravoval(a) na jednu zkoušku? Doplňte, prosím, počet dní číslovkou:

.....✍

S13. Byl(a) jste byl spokojen(a) s fungováním IS MU (informační systém)?

1. určitě ano
2. spíše ano
3. spíše ne
4. určitě ne
5. nevím, nemohu posoudit

S14. Vaše další poznámky k IS MU – informačního systému – soustředte se, prosím, jen na podstatné otázky

✍

S15. Jak jste v současné době celkově spokojen(a) s tím, co vám vaše fakulta (Masarykova univerzita) během vysokoškolského studia „do života“ poskytla?

1. velmi spokojen
2. spíše spokojen
3. něco mezi
4. spíše nespokojen
5. velmi nespokojen
6. nevím

S16. Domníváte se, že absolvování vysokoškolského studia na MU bylo z hlediska úsilí, které jste musel(a) během studia vynaložit

1. velice náročné
2. poměrně náročné
3. něco mezi
4. nebylo příliš náročné
5. nebylo vůbec náročné
6. nevím, nemohu posoudit

S17. Uvažoval(a) jste během studia na MU o tom, že byste studoval(a) ve dvou, případně i více studijních programech současně?

1. nikdy jsem nad tím neuvažoval(a)
2. uvažoval(a) jsem o takové možnosti, ale nerealizoval(a) jsem ji
3. vážně jsem o takové možnosti uvažoval(a), ale nerealizoval(a) jsem ji
4. studoval(a) jsem současně ve dvou (více) studijních programech na MU
5. nevím, nedovedu posoudit

S18. Domníváte se, že na MU byly vytvořeny dobré podmínky pro vzájemnou „propustnost“ jednotlivých fakult (tzn. podmínky, které by umožňovaly studovat vybrané předměty na různých fakultách)?

1. určitě ano
2. spíše ano
3. spíše ne
4. určitě ne
5. nevím, nemohu posoudit

S19. Chtěl(a) byste prostřednictvím tohoto dotazníku organizátorům šetření, vedení fakult či vedení školy ještě něco stručně vzkázat ve vztahu ke kvalitě poskytovaných služeb, například to, co se vám během studia nejvíce nelíbilo a co byste změnil(a), kdybyste k tomu měl(a) patřičnou pravomoc? Soustředte se, prosím, jen na zásadní a podstatné problémy! Prosím, zde je váš prostor:✍

S20. Jaké byly vaše celkové studijní výsledky, jakého průměru známek se vám za celou dobu studia podařilo dosáhnout?

1. do 1,5 včetně
2. od 1,51 do 2,00
3. od 2,01 do 2,50
4. 2,51 a horšího

S20-22. Zajímalo by nás, zda jste si během studia na Masarykově univerzitě přivydělával(a) vlastní prací.

ročník studia	Během daného ročníku studia jsem				
	nikde nepracoval	pracoval(a) jen zřídka , práce měla „příležitostný charakter“ (brigády, dohody o prov. práce apod.)	pracoval(a) poměrně často , práce měla spíše příležitostný charakter“ (brigády, dohody o prov. práce apod.)	pravidelně jsem pracoval(a)	Kolik hodin týdně jste zhruba v průměru v daném ročníku odpracoval? Doplňte číslovkou v každém ročníku.
1. ročník	zaklikávací políčka				
2. ročník					
3. ročník					
4. ročník					
5. ročník					
6. ročník					

S23. Domníváte se, že současná ekonomická krize negativně ovlivní vaše vyhlídky na uplatnění na trhu pracovních sil?

1. určitě ano
2. spíše ano
3. spíše ne
4. určitě ne
5. nevím, nedovedu posoudit

S24. Chtěl(a) byste v horizontu 2 – 3 let pracovat v zahraničí?

1. určitě ano
2. spíše ano
3. spíše ne (*přejděte k ot. č. S7*)
4. určitě ne (*přejděte k ot. č. S7*)
5. nevím, nemohu posoudit (*přejděte k ot. č. S7*)

S25. Jak dlouho byste chtěl(a) v zahraničí pracovat? Uveďte číslovkou počet let: ✍️

S26. Budete sám/sama podnikat aktivní kroky k tomu, abyste práci v zahraničí získal(a)?

1. určitě ano
2. spíše ano
3. spíše ne
4. určitě ne
5. nevím, nedovedu posoudit

S27. Domníváte se, že se vám skutečně podaří získat práci v zahraničí?

1. určitě ano
2. spíše ano
3. spíše ne
4. určitě ne
5. nevím, nemohu posoudit

S28. Zajímalo by nás, co je Vaší hlavní motivací zájmu o práci v zahraničí:

1. zcela rozhodující je možnost vyššího výdělku
2. převažuje možnost vyššího výdělku, ale mám i jiné další motivy (např. touha po poznání, dobrodružství, rozvíjení jazykových dovedností, získání zahraničních zkušeností ...)
3. možnost vyššího výdělku a jiné motivy jsou zhruba „půl napůl“
4. jiné motivy převažují nad možností vyššího výdělku
5. zcela rozhodující jsou jiné motivy, než je možnost vyššího výdělku
6. nevím, jiná odpověď

S29 Jste

1. muž
2. žena

☺ Děkujeme! ☺

Děkujeme za vyplnění dotazníku!

Rádi bychom Vám na tomto místě připomněli, že ukončení studia nemusí znamenat ukončení kontaktů s Masarykovou univerzitou – i po absolvování studia Vám zůstává přístup k Informačnímu systému MU, kde můžete nadále používat e-mailovou schránku nebo ji přesměrovat na Vaše nové e-mailové adresy, číst Vývěsku a sledovat dění v Diskusních fórech nebo využívat služeb Úschovny.

Na Masarykově univerzitě také rozvíjí svou činnost Spolek absolventů a přátel MU, pro jehož členy je připravována řada výhod (informování o dění na MU formou elektronického zpravodaje či pozvánky a slevy na kulturní akce).

Těšíme se, že s námi zůstanete v kontaktu.

Realizační tým šetření:

Jaroslav Nekuda, ESF MU
Soňa Basovníková, Odbor pro strategii MU
Šárka Karmazínová, Poradenské centrum MU