
Zapojení obcí v mikroregionech České republiky

Vilém Pařil

Katedra regionální ekonomie a správy

Ekonomicko-správní fakulta

Masarykova univerzita

Spolupráce na municipální úrovni

- spolupráce mezi obcemi
 - spolupráce obcí se subjekty v území
 - národní struktury spolupráce obcí
 - spolupráce s obcemi jiných států
-

Spolupráce na municipální úrovni

- smlouva uzavřená ke splnění konkrétního úkolu
 - zákon č. 128/2000 Sb. o obcích
- **dobrovolný svazek obcí**
 - zákon č. 128/2000 Sb. o obcích
- společná právnická osoba – založení obchodní společnosti, status společníka
 - zákon č. 513/1991 Sb. obchodní zákoník
- **zájmové sdružení právnických osob**
 - zákon č. 40/1964 Sb. občanský zákoník
- obecně prospěšná společnost
 - zákon č. 248/1995 Sb. o obecně prospěšných společnostech

Mikroregionální struktury

- Charakter
 - formální (ORP, POÚ)
 - dobrovolný (mikroregiony, MAS)

 - účelový (turistické oblasti)



DSO vs. mikroregiony

- DSO
 - 750
 - Mikroregiony
 - 535
 - z toho 136 odlišná právní forma
 - 399 DSO – mikroregion – 53,2 %
 - dlouhodobější a stabilnější forma spolupráce
 - polyfunkční spolupráce
-

Základní souhrnné údaje o mikroregionech a MAS v ČR

Ukazatel	MAS	Název MAS	MR	Mikroregion
Počet v ČR	140	-----	535	-----
Největší výměra (v ha)	147 116	MAS Český les, o .s.	100 011	Písecko
Nejmenší výměra (v ha)	3 903	MAS CÍNOVECKO o.p.s.	929	DSO ČHP
Průměrná výměra (v ha)	38 978	-----	15 740	-----
Nejvyšší počet obyvatel	92 465	MAS Sokolovsko o.p.s.	241 455	Karvinsko
Nejnižší počet obyvatel	9 087	MAS BRÁNA PÍSECKA	392	Sedmihoří
Průměrný počet obyvatel	28 990	-----	14 422	-----
Nejvyšší hustota osídlení (ob/km ²)	331,90	MAS CÍNOVECKO o.p.s.	836,15	Karvinsko
Nejnižší hustota osídlení (ob/km ²)	20,27	Náš region	9,19	St. Sebastian
Průměrná hustota osídlení (ob/km²)	83,72	-----	100,92	-----
Největší členská základna	98	MAS POŠUMAVÍ, Posázaví o.p.s.	55	Písecko
Nejmenší členská základna	3	MAS CÍNOVECKO o.p.s.	2	10 mikroregionů
Průměrná členská základna	31	-----	12	-----

Zapojení obcí v mikroregionech podle krajů

Kraj	Není členem	I	II	III	IV	Celkem v MR	Celkem obcí v MR
Jihočeský	11,24%	65,01%	20,87%	2,89%	0,00%	88,76%	553
Jihomoravský	14,26%	65,08%	19,17%	1,49%	0,00%	85,74%	577
Karlovarský	23,48%	59,85%	11,36%	3,79%	1,52%	76,52%	101
Královéhradecký	8,71%	59,15%	30,58%	1,56%	0,00%	91,29%	409
Liberecký	13,95%	63,26%	22,33%	0,47%	0,00%	86,05%	185
Moravskoslezský	7,69%	68,56%	16,72%	7,02%	0,00%	92,31%	276
Olomoucký	6,52%	78,45%	14,79%	0,25%	0,00%	93,48%	373
Pardubický	8,20%	75,17%	15,08%	1,55%	0,00%	91,80%	414
Plzeňský	14,77%	69,66%	13,97%	1,60%	0,00%	85,23%	427
Praha	100,00%	0,00%	0,00%	0,00%	0,00%	0,00%	0
Střední Čechy	22,79%	67,60%	9,00%	0,61%	0,00%	77,21%	884
Ústecký	17,51%	73,73%	7,63%	1,13%	0,00%	82,49%	292
Vysočina	17,90%	73,15%	8,38%	0,57%	0,00%	82,10%	578
Zlínský	5,90%	53,77%	37,70%	2,62%	0,00%	94,10%	287
ČR	14,30%	67,94%	16,16%	1,57%	0,03%	85,70%	5356

Průměrný mikroregion – krajské srovnání

Kraj	Počet MR	Průměrná rozloha MR (v ha)	Průměrný počet obyvatel v MR	Průměrná hustota obyvatel v MR (počet obyv./km ²)	Průměrný počet členů
Jihočeský	52	27 201	14 579	64,04	16
Jihomoravský	70	12 176	12 887	108,07	12
Karlovarský	15	22 454	16 323	79,39	10
Královéhradecký	45	15 175	13 339	90,09	14
Liberecký	25	19 627	20 036	129,87	12
Moravskoslezský	33	18 600	28 708	166,33	11
Olomoucký	36	14 651	16 691	101,40	12
Pardubický	32	17 669	15 914	88,35	17
Plzeňský	40	21 440	11 594	62,47	13
Střední Čechy	108	11 237	9 446	109,02	11
Ústecký	38	13 780	13 381	99,98	9
Vysočina	44	16 842	10 558	61,66	17
Zlínský	35	17 470	26 257	137,60	12
Průměr ČR	44	15 740	14 422	100,92	12

Obce zapojené v mikroregionech v rámci kraje

Kraj	Celková rozloha kraje (v ha)	Rozloha obcí v MR (v ha)	Rozloha obcí v MR (v %)	Celkový počet obyvatel kraje	Počet obyvatel obcí v MR	Počet obyvatel obcí v MR (v %)
Jihočeský	1 005 735	914 002	90,88%	637 643	515 489	80,84%
Jihomoravský	719 657	593 702	82,50%	1 151 708	628 629	54,58%
Karlovarský	331 450	232 082	70,02%	307 636	197 754	64,28%
Královéhradecký	475 821	431 639	90,71%	554 402	398 387	71,86%
Liberecký	316 299	280 827	88,79%	439 027	312 445	71,17%
Moravskoslezský	542 709	462 881	85,29%	1 247 373	789 468	63,29%
Olomoucký	526 694	448 368	85,13%	642 041	533 093	83,03%
Pardubický	451 861	416 667	92,21%	516 329	397 419	76,97%
Plzeňský	756 114	664 217	87,85%	571 863	368 649	64,46%
Praha	49 607	0	0,00%	1 249 026	0	0,00%
Střední Čechy	1 101 458	864 397	78,48%	1 247 533	792 086	63,49%
Ústecký	533 489	418 717	78,49%	836 198	438 860	52,48%
Vysočina	679 596	558 336	82,16%	514 992	365 070	70,89%
Zlínský	396 370	386 079	97,40%	591 042	580 447	98,21%
Celkem ČR	7 886 860	6 671 914	84,60%	10 506 813	6 317 796	60,13%

Zapojení obcí v mikroregionech dle velikostní kategorie obce

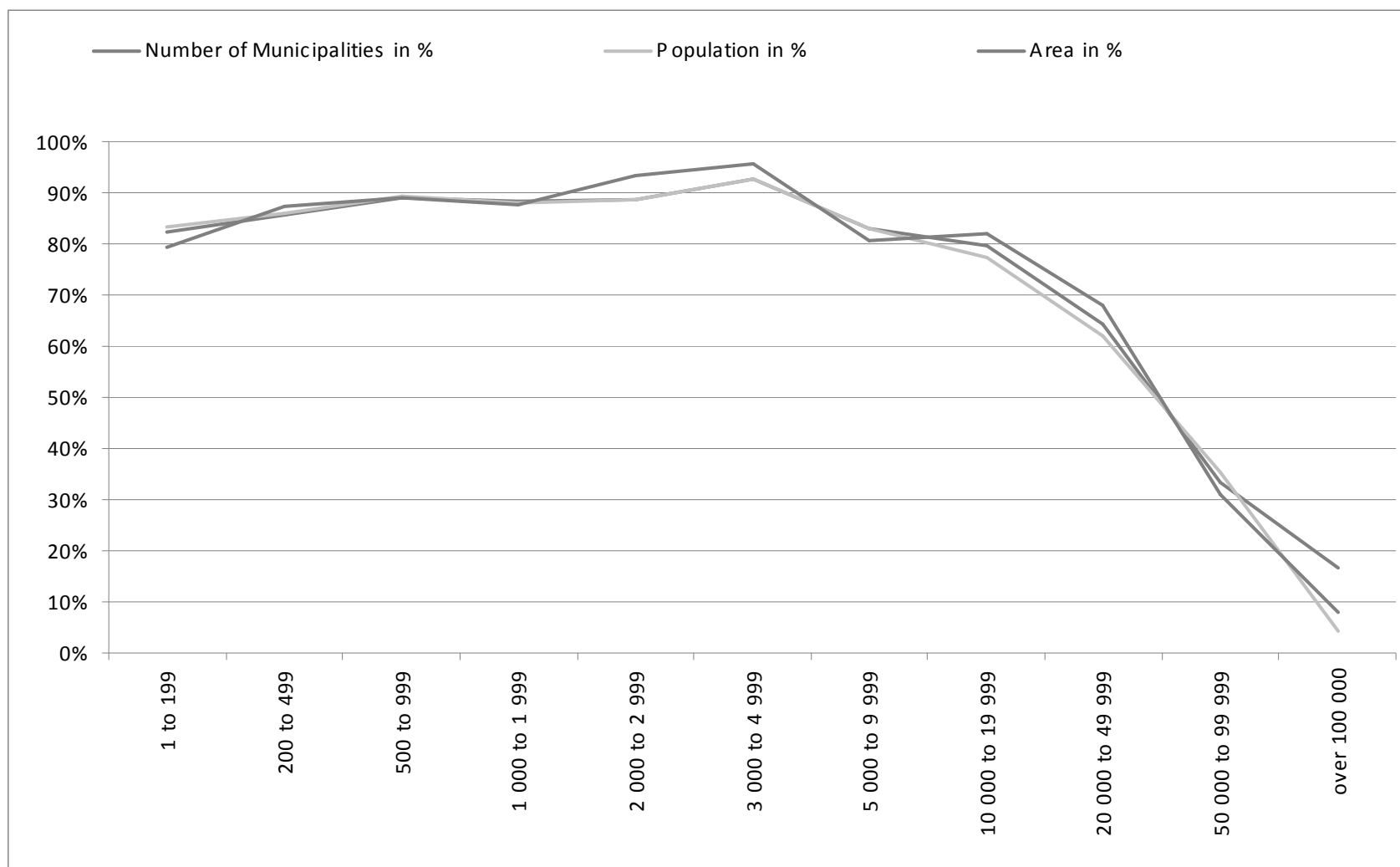
■ Teze

- Nejmenší venkovské obce se nejvíce snaží využívat této formy spolupráce
 - 11 velikostních kategorií
 - diferenciaci těchto kritérií pro různé účely a různé nástroje podpory
-

Zapojení obcí v mikroregionech dle velikostní kategorie

Velikostní kategorie	Počet obcí	Počet obcí v %	Počet obyvatel	Počet obyvatel v %	Rozloha v ha	Rozloha v %
1 až 199	1 543	82,31%	191 139	83,30%	918 084	79,23%
200 až 499	1 982	85,82%	648 331	86,10%	1 778 760	87,33%
500 až 999	1 346	88,86%	947 429	89,18%	1 749 946	88,94%
1 000 až 1 999	710	88,17%	989 446	87,87%	1 300 167	87,62%
2 000 až 2 999	218	88,53%	529 936	88,56%	528 964	93,46%
3 000 až 4 999	177	92,66%	668 836	92,77%	476 329	95,69%
5 000 až 9 999	142	83,10%	970 204	82,98%	460 166	80,64%
10 000 až 19 999	69	79,71%	969 037	77,24%	237 142	81,98%
20 000 až 49 999	42	64,29%	1 238 144	61,99%	200 062	67,92%
50 000 až 99 999	15	33,33%	1 055 958	35,48%	108 466	31,13%
více než 100 000	6	16,67%	2 298 353	4,37%	128 774	8,03%
Celkem ČR	6 250	85,70%	10 506 813	60,13%	7 886 860	84,60%

Zapojení obcí v mikroregionech dle velikostní kategorie – počet obcí, počet obyvatel, rozloha



Zapojení obcí v mikroregionech dle velikostní kategorie obce

■ Teze

- Nejmenší venkovské obce se nejvíce snaží využívat této formy spolupráce
 - nebyla potvrzena
 - kategorie 3 až 5 tis. obyv.



Zapojení krajských a okresních měst v mikroregionech

Krajská města

21,43%

Olomouc	Olomoucko
Ústí nad Labem	Jezero Milada
Zlín	Zlínsko

Okresní města

Není členem	32	44,44%
DSO I	32	44,44%
DSO II	7	9,72%
DSO III	1 (Strakonice)	1,39%
DSO Celkem	40	55,56%
Celkem	72	100,00%

Kapitálové výdaje u DSO

- ARISweb Ministerstva financí ČR
 - období 2001 a 2009
 - průměrný poměr kapitálových výdajů
 - u dobrovolných svazků obcí 79,37 %
 - u obcí 31,17 %
 - značný pokles v roce 2009
 - rozpočty DSO citlivější na krizi
-

Závěry

- Nezávazná právní forma – jednotná forma vs. jednotná evidence
- Zdroje dat – jednotná evidence
- Překrývání členství – omezení?
- 53,2 % DSO vytvořeno za účelem dlouhodobější, stabilnější a polyfunkční spolupráce – mikroregionální charakter
- Nejmenší obce do 200 obyvatel
 - nezapojují se v největší míře
 - nemají dostatečné zdroje na související aktivity
- Zapojení v mikroregionech nejvyšší
 - obce kategorie 3 až 5 tis. obyv.
 - Zlínský kraj
- Nejaktivnějším okresním městem Strakonice
 - 3 krajská města
- Výdaje především kapitálového charakteru – citlivější na krizi