



# Netechnické inovace jako kritérium definice inovační firmy

---

*Vladimír Žitek & Viktorie Klímová*

*Katedra regionální ekonomie a správy*

*Ekonomicko-správní fakulta*

*Masarykova univerzita*

*Brno*

# Úvod

---

- Základním předpokladem pro zvyšování konkurenceschopnosti je dostatečná inovační kapacita.
- S rostoucími požadavky na tvorbu inovací, roste také **potřeba měřit** inovační výkonnost.
- Jedním z přístupů k měření inovačních výsledků je Komunitární inovační šetření (**Community innovation survey (CIS)**).

# Community Innovation Survey (CIS)

---

- statistické šetření o inovacích
- základní statistický nástroj EU, který umožňuje získávat informace o inovačních aktivitách firem
- metodologie šetření je obsažena v Oslo manuálu (Eurostat + OECD)
- Oslo manual obsahuje definice pojmů z oblasti inovací a pravidla pro sběr dat o inovacích
- Šetření provádí národní statistické úřady, které data následně zasílají Eurostatu.

# Rozvoj CIS

---

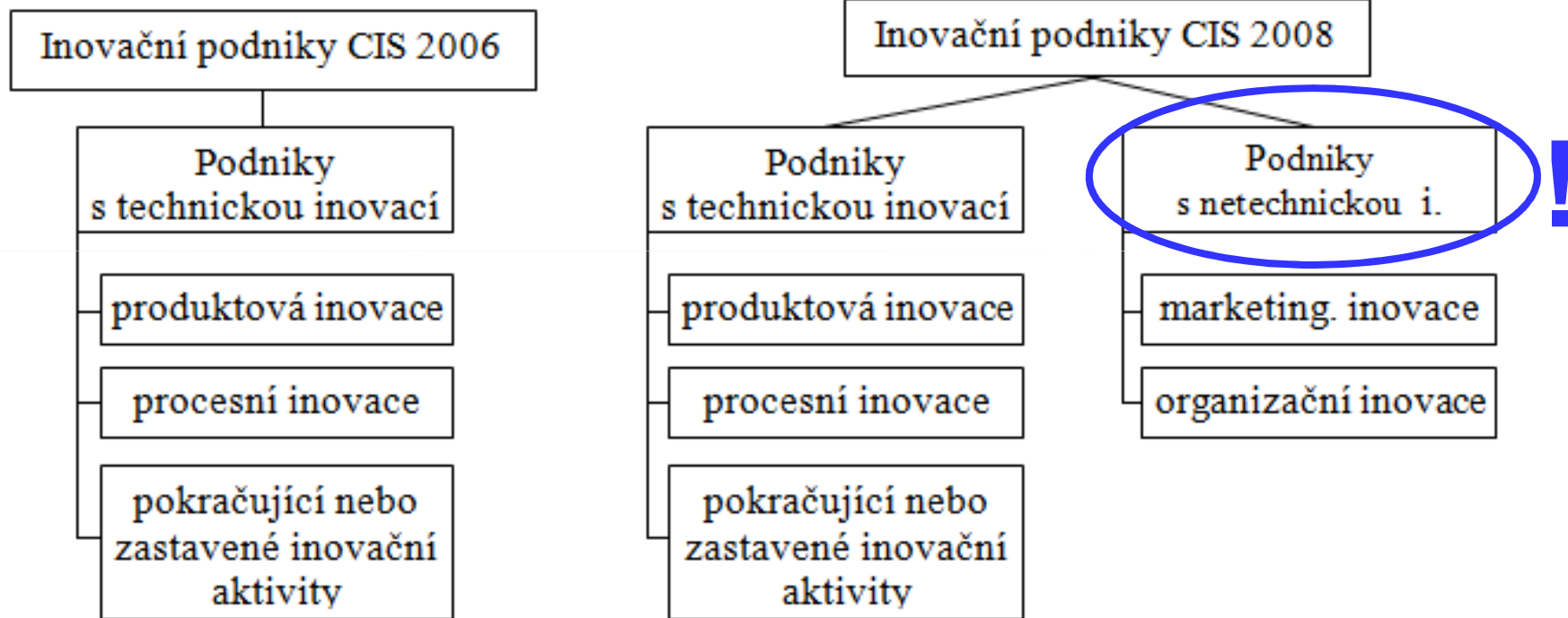
- První šetření (CIS1) – bylo provedeno v roce 1993 a zkoumalo referenční období 1990–1992
- Rozsah šetření se neustále rozšiřuje:
  - Původně: pouze produktové a procesní (technické) inovace ve vybraných odvětvích.
  - Později: inovace služeb, nová odvětví, nové země, organizační a marketingové inovace, ekoinovace
  - Budoucnost: inovace ve veřejném sektoru?
- Poslední publikované šetření v EU:
  - CIS 2006 (referenční období 2004-2006)
  - CIS 2008 (referenční období 2006-2008)

# Typy inovací

---

- **Technické inovace**
  - Produktové inovace
  - Procesní inovace
- **Netechnické inovace**
  - Marketingové inovace
  - Organizační inovace

# Změna definice inovační firmy mezi CIS2006 a CIS2008



*Zdroj: vlastní zpracování na základě ČSÚ (2008) a ČSÚ (2010)*

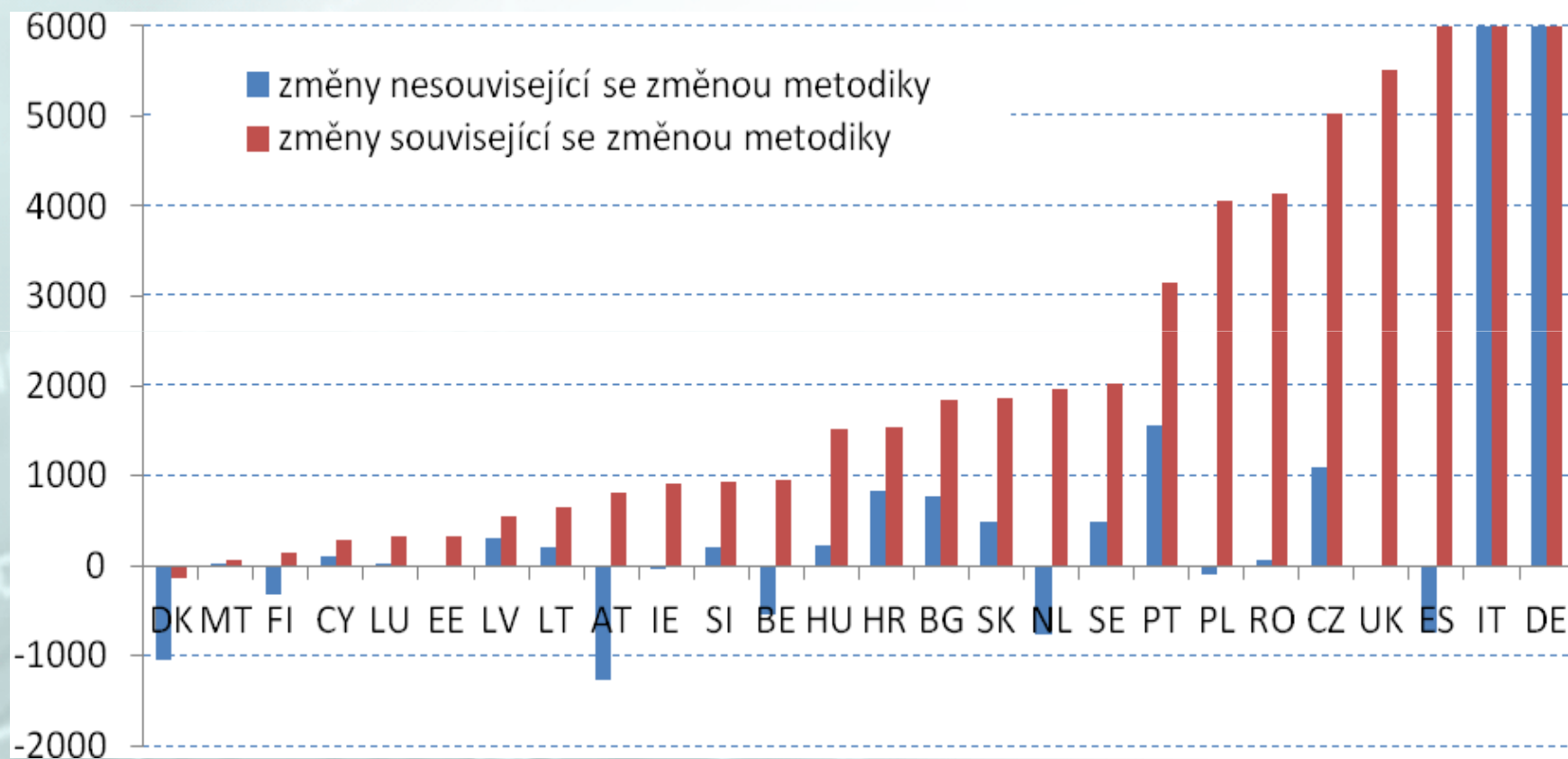
# Cíl článku

---

- Cílem příspěvku je zjistit, **jak metodická změna definice inovační firmy ovlivnila výsledky inovačního šetření.**
- jsou porovnávány členské země EU27 z hlediska jejich postavení v rámci EU a změny tohoto postavení ovlivněného zrovnoprávněním netechnických inovací
- komparace je následně doplněna o obdobnou analýzu českých regionů NUTS3

# Počet inovačních firem

## Změna počtu inovačních firem mezi šetřením CIS 2006 a CIS 2008

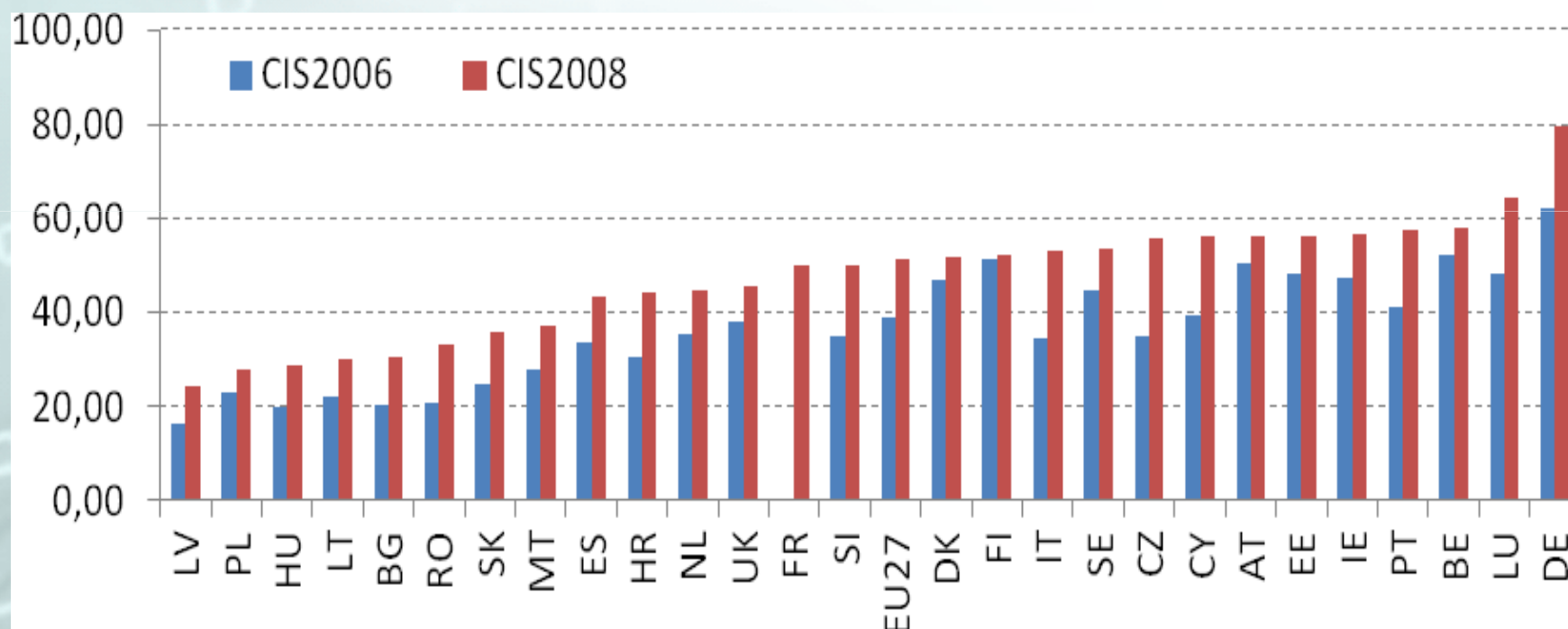


Pozn.: sloupečky ES (+9110), IT (+8725/+25949) a DE (+15346/+35957) jsou zkráceny pro lepší přehlednost

Zdroj: Eurostat (2008), Eurostat (2010a), vlastní výpočty

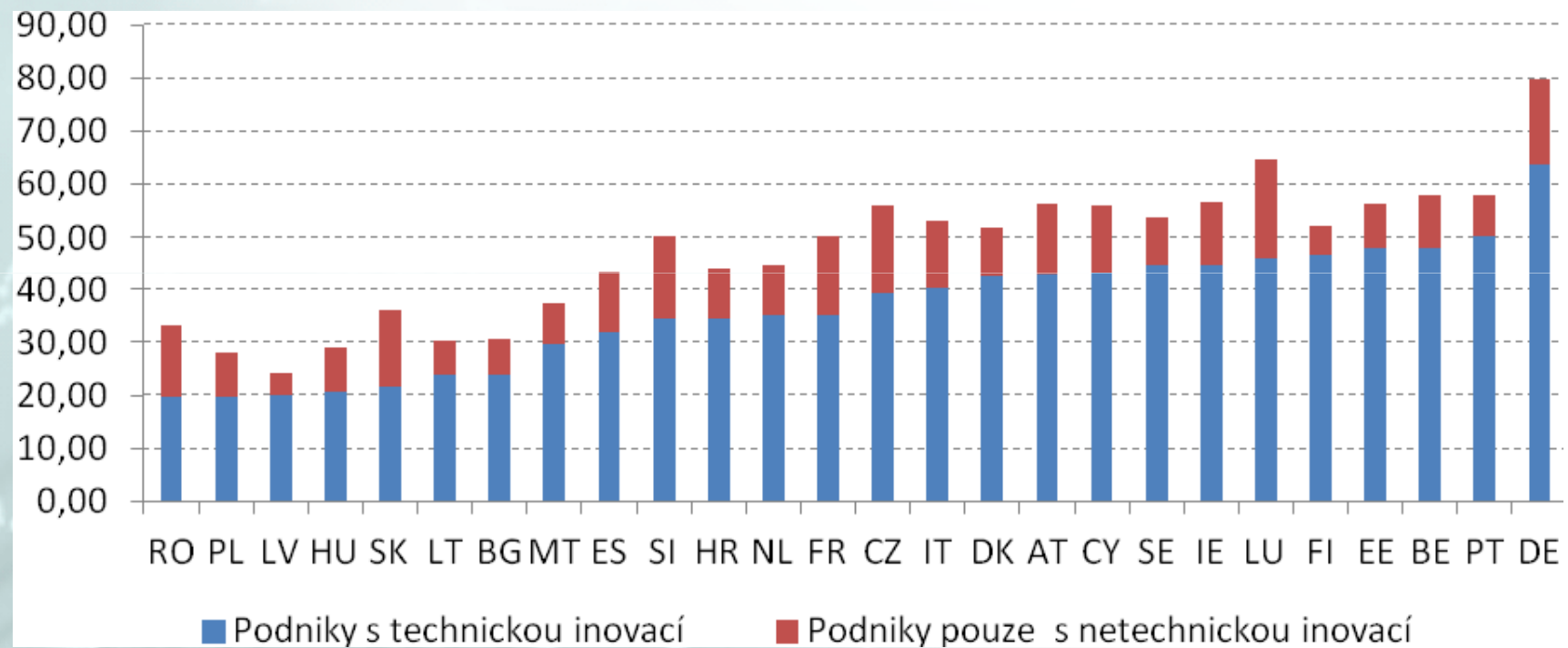


# Podíl inovačních firem na celkovém počtu firem v zemi (v %)



Zdroj: Eurostat (2008), Eurostat (2010a), vlastní výpočty

# Podíl firem s technickou a netechnickou inovací (v %) na celkovém počtu firem v zemi (2008)



Pozn. Data za Spojené království nejsou k dispozici

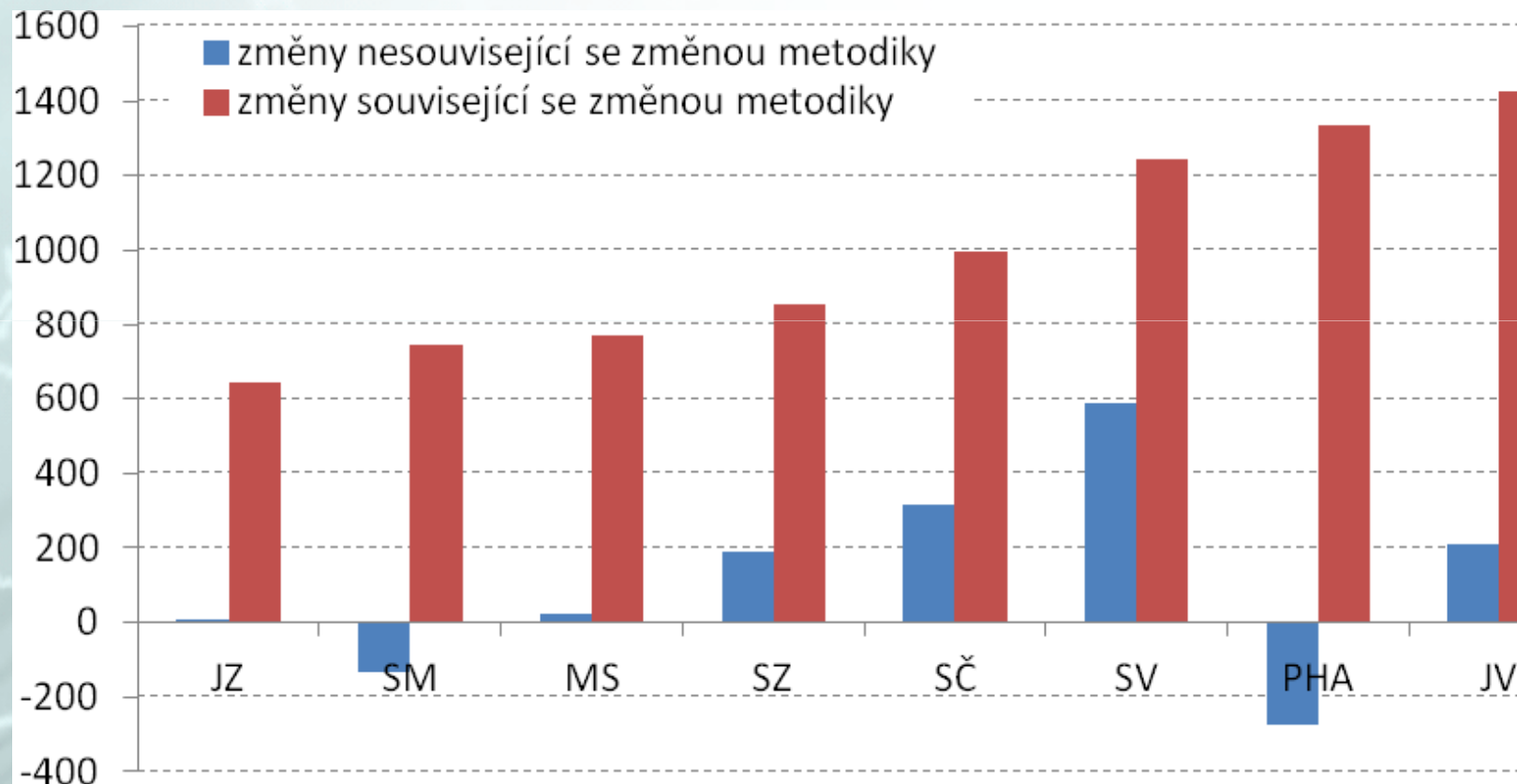
Zdroj: Eurostat (2010a)

---

# **TECHNICKÉ A NETECHNICKÉ INOVACE V REGIONECH ČR**

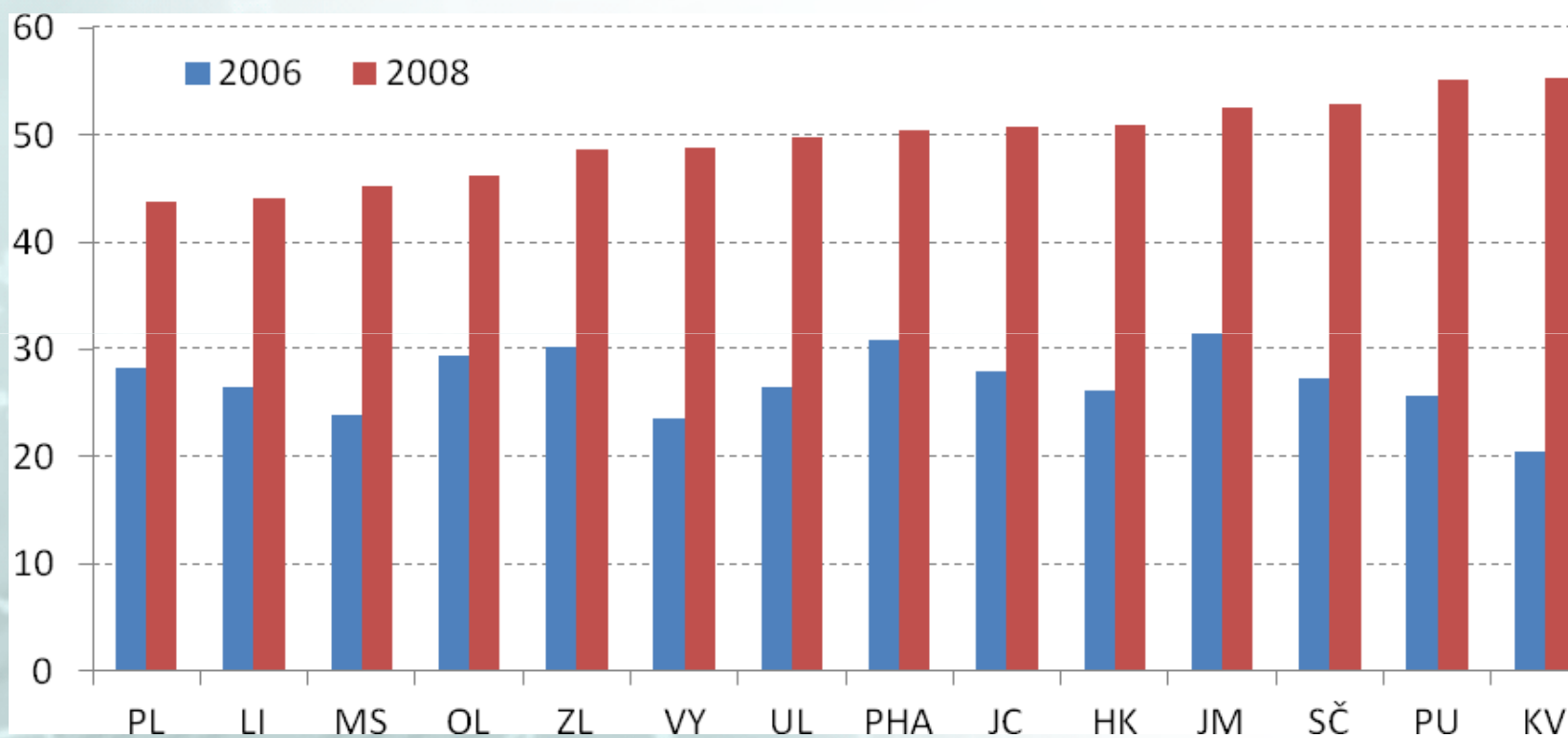
# Počet inovačních firem

## Změna počtu inovačních firem mezi šetřením TI2006 a TI2008



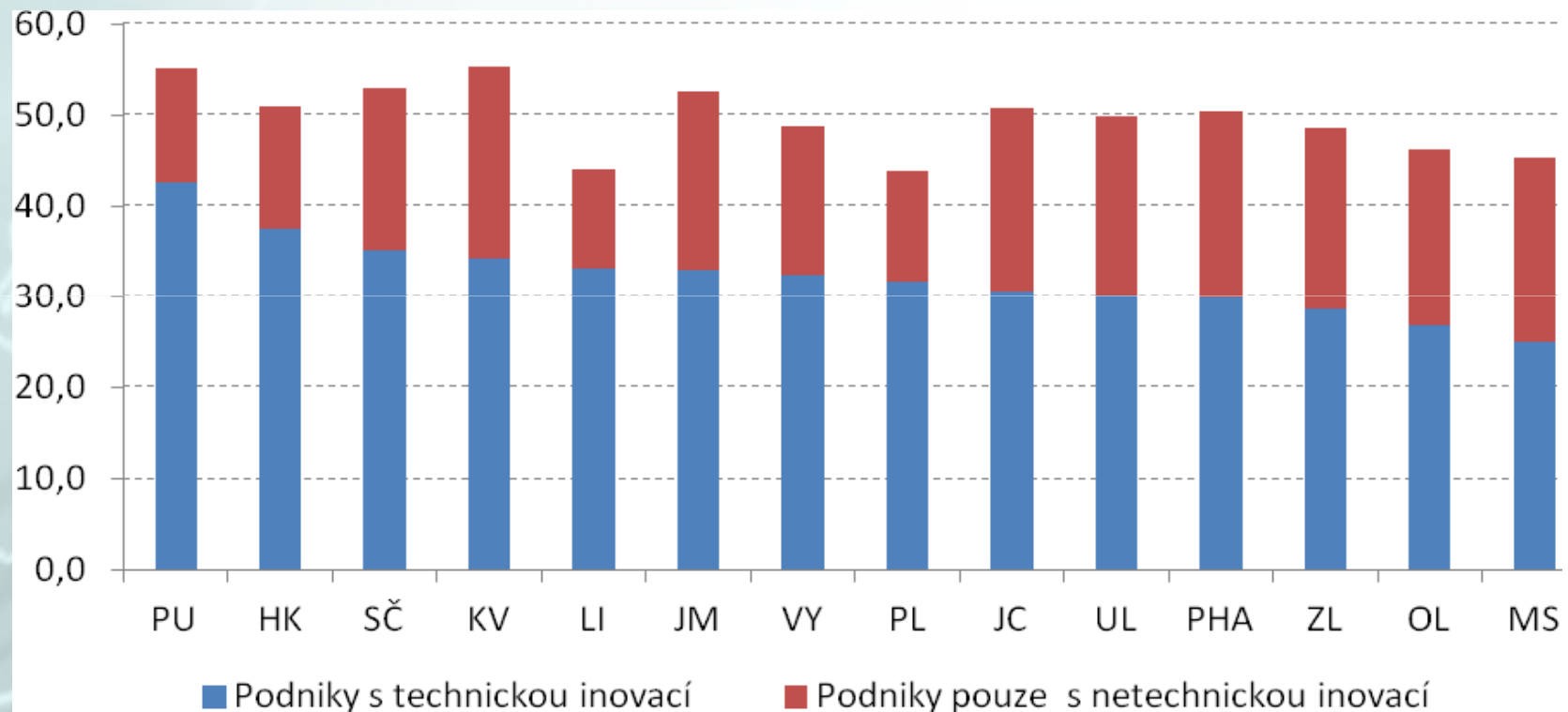
Zdroj: ČSÚ (2008), ČSÚ (2010), vlastní výpočty

# Podíl inovačních podniků na celkovém počtu podniků (v %) podle NUTS3



Zdroj: ČSÚ (2008), ČSÚ (2010)

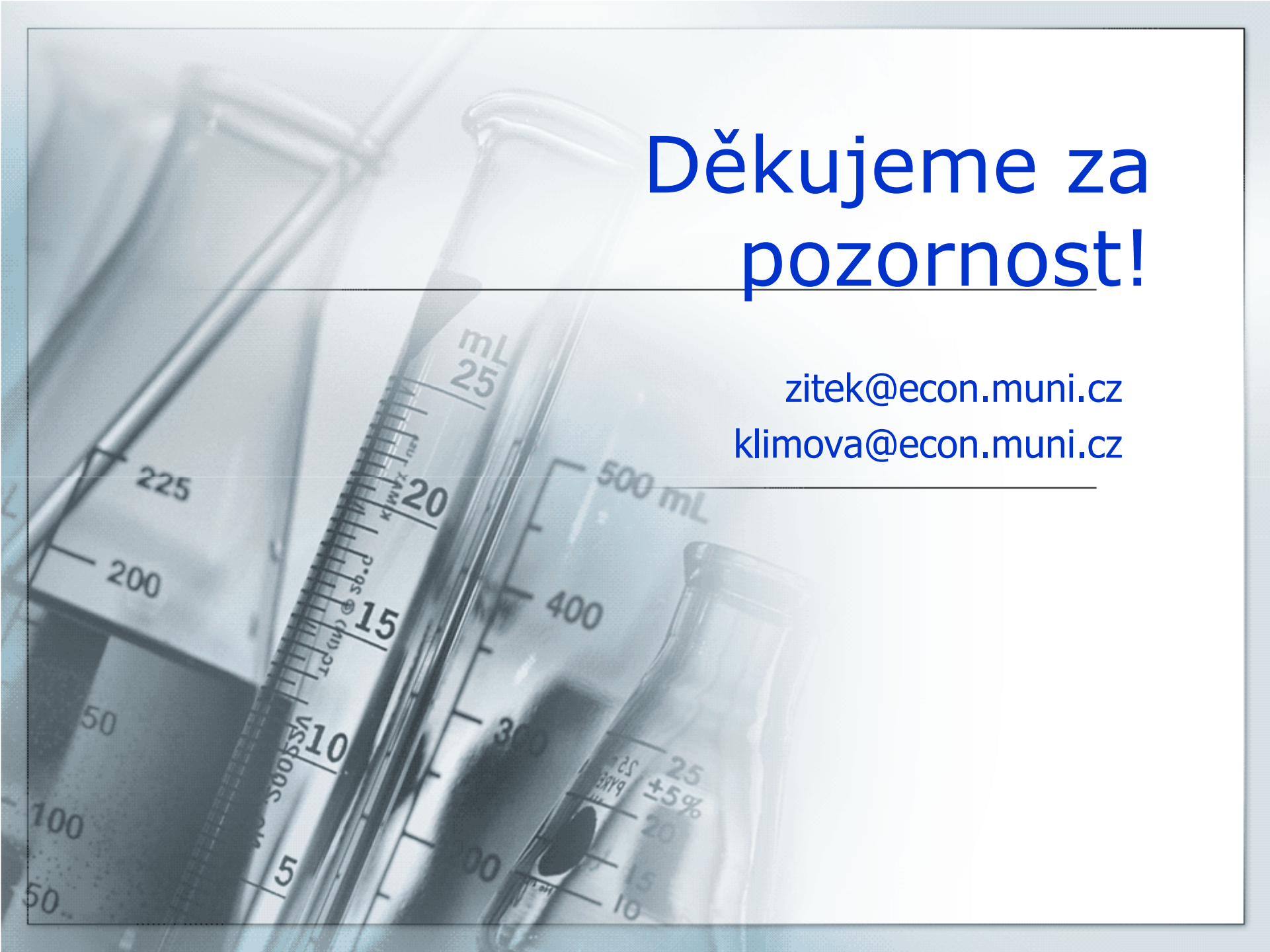
# Podíl firem s technickou a netechnickou inovací na celkovém počtu firem (v %) podle NUTS3 (2008)



Zdroj: ČSÚ (2010)

# Závěr

- Počet technicky inovačních firem mezi CIS2006 a CIS 2008: pokles v 8 zemích
- Počet všech inovačních firem mezi CIS2006 a CIS2008: pokles pouze v Dánsku
- Nejvyšší podíl firem s pouze technickou inovací: Lucembursko, Česká republika, Německo
- Nejnižší podíl firem s pouze netechnickou inovací: Lotyšsko, Finsko a Litva
- Největší změna pořadí z hlediska podílu inovačních firem: Finsko (- 7 míst), Česká republika (+ 4) a Lucembursko (+ 4).
- Nejvyšší podíl českých netechnicky inovačních firem byl zaznamenán v Karlovarském kraji, Praze a Moravskoslezském kraji.



Děkujeme za  
pozornost!

[zitek@econ.muni.cz](mailto:zitek@econ.muni.cz)

[klimova@econ.muni.cz](mailto:klimova@econ.muni.cz)

---