

JSOU REGIONY R Z HLEDISKA MEZD A PLAT HOMOGENNÍ?

ARE THE CZECH REGIONS IN TERMS OF WAGES AND SALARIES HOMOGENEOUS?

DOC. ING. IVANA KRAFTOVÁ, CSc.¹

PROF. ING. JI Í KRAFT, CSc.²

¹ Ústav regionálních a bezpečnostních věd | ¹ Institute of Regional and Security Sciences
Fakulta ekonomicko-správní | Faculty of Economics and Administration
Univerzita Pardubice | University of Pardubice
✉ Studentská 95, 532 10 Pardubice, Czech Republic
E-mail: Ivana.Kraftova@upce.cz

² Katedra ekonomie | ² Department of Economics
Ekonomická fakulta | Faculty of Economics
Technická univerzita v Liberci | Technical University in Liberec
✉ Studentská 1402/2, 466 01 Liberec, Czech Republic
E-mail: Jiri.Kraft@tul

Anotace

Cílem článku je prezentovat výsledky dílčího výzkumu, v jehož centru pozornosti jsou regionální diference v nerovnoměrnosti příjmů zaměstnanců s vazbou na jejich vzdělávací strukturu a na diference v jejich regionální koupěschopné poptávce. Byla provedena strukturální analýza statistických dat publikovaných MPSV, určená k lokalizační kvocientu z pohledu vzdělávací struktury zaměstnanců, vypočtena a porovnána Giniho koeficient regionálního rozložení příjmů zaměstnanců a zpracován model odhadu jejich koupěschopné poptávky. V této regionální nerovnoměrnosti příjmů se projevuje v podnikatelské sféře a nejlépe v nepodnikatelské sféře. Tzv. pražský efekt regionální analýzy se projevuje i ve zkoumané problematice, ne všechny však jsou potvrzeny předpokládané výsledky.

Klíčová slova

vzdělávací struktura zaměstnanců, regionální lokalizace, regionální rozložení příjmů, koupěschopná poptávka zaměstnanců

Annotation

This article aims to present the results of the partial research, which are focused on regional differences in income inequality of employees in relation to their educational structure and the difference in their regional effective demand. A structural analysis of statistical data published by MoLSA was carried out, localization quotient in terms of the educational structure of employees was determined, Gini coefficient of regional distribution of wages and salaries was calculated and compared, and estimation model of their effective demand was worked out. Bigger regional income inequality shows itself in the business sector than non-business sector. The so-called Prague effect of regional analysis acts also in the studied issues; however, the expected results are not always confirmed.

Key words

educational structure of employees, regional localization, regional income distribution, effective demand of employees

JEL classification: J31, R59

Úvod

Základní otázkou prezentovaného díl řho výzkumu je zji-t ní odli-ností p íjm zam stnanc v jednotlivých krajích R pro ur ování regionálního cenového indexu. Ekonomická teorie nebere d sledky diferenciacie pracovních p íjm na lehkou váhu (Mazouch, Fischer, 2011), nebo m fle mít závažné ekonomické a sociální d sledky - vliv na mobilitu obyvatel, investice, hospodá ský cyklus, zam stnanost (Kraft aj, 2010), (Třmanová, Tre-l, 2011), (Zdrafil, 2013). Neřádoucí d sledky nerovnom rnosti d chod si v souvislosti s ekonomickou homogenitou státu, resp. supraregionu uv domuje i EU a koncentruje proto prost edky, jejichřl úkolem je takovéto difference potla ovat (Kraftová, Applová, 2013). Trh práce a jeho základní atribut ó cena práce ó je v sou asnosti poznamenána globaliza ními procesy probíhajícími nap í sv tovou ekonomikou, eskou nevyjímajíce (Kraftová, Chládek, Mina řk, 2011), (Bedná ová, Kocourek, Laboutková, 2013).

Otázka d chodové nerovnom rnost v rámci jednoho státu, kde je mobilita obyvatelstva jako reakce na výrazné d chodové difference v podstat jednoduchá, je o to d leřit j-ř (Mat ja, 2010), (Bedná ová, Laboutková, 2012). Z vý-e uvedeného nelze vyvozovat, fle auto i apelují na pot ebu jakékoli regulace d chod v rámci vzd lanostních skupin v jednotlivých krajích a mezi vzd lanostními skupinami navzájem uřl v bec ne. Snařlí se ale upozornit na to, fle neplatí zjednodu-ená trřní řchémata typu: *ř malé množství vysoko-kolák v regionu povede k r stu jejich mezd a v d sledku toho se jejich po et zvý-řō. Problém m fle být totifl v tom, fle v daném kraji nejsou s ohledem na jeho rozvoj práv nap . vysoko-koláci tém v bec pot eba. To ale v samém d sledku m fle nízkou úrove mezd v daném kraji, a tedy i koup schopnou poptávku, trvale podvazovat a tím omezovat rozvoj ve-řerých souvisejících ekonomických aktivit. Podpora rozvoje takového kraje se stává potom záleřitostí státu, resp. vlády.*

Lze p edpokládat, fle existuje vazba mezi regionálním rozlořením obyvatel podle vzd lanostní struktury a úrovní mezd a plat , která determinuje úrove spot eby rodin zam stnanc i vazba mezi dosahovanými p íjmy a úrovní cenového hladiny regionu. Regionální cenový index jako indikátor sociálních a ekonomických disparit je hlavním výzkumným cílem projektu *Regionální cenový index jako indikátor reálných sociálních a ekonomických disparit* podporovaného TA R, prezentované výsledky shrnují první mapování problému.

Zám rem tohoto p ísp vku je ukázat výsledky díl řho výzkumu, který se týká práv regionálních rozdíl vzd lanostní struktury obyvatel eských kraj na jedné stran , na stran druhé rozloření p íjm zam stnanc a jejich koup schopné poptávky.

1. Cíl a metody

Cílem výzkumu je posoudit regionální odli-nosti v rámci R z hlediska vzd lanostní struktury zam stnanc a v souvislosti s tím odli-nosti diferenciacie jejich p íjm v etn vlivu na velikost koup schopné poptávky a prokázat platnost jedné z tezí:

- z hlediska vymezených parametr neexistují výrazné odli-nosti mezi eskými kraji;
- z hlediska vymezených parametr existují výrazné odli-nosti mezi Prahou na jedné stran a ostatními kraji na stran druhé, tj. projevuje se i zde tzv. prařský efekt regionálních analýz;
- z hlediska vymezených parametr se kraje separují do n kolika skupin s podobnými charakteristikami.

Za ú elem dosaření vytý eného cíle

- byly zji-t ny rozdíly ve vzd lanostní struktu e zam stnanc eských kraj , a to jednak ur ením absolutní úrovn zastoupení 5 úrovní vzd lání (základní a nedokon ené; st ední bez maturity; st ední s maturitou; vy-ř odborné a bakalá ské; vysoko-kolské), jednak výpo tem lokaliza ního kvocientu regionální zam stnanosti podle uvedených kvalifika ních skupin;
- byla ur ena míra rovnom rnosti/nerovnom rnosti mzdových p íjm zam stnanc kraj pomocí konstrukce Lorenzových k ivek a výpo tu hodnot Giniho koeficientu pro jednotlivé eské kraje;

sou asn byly zkoumány vztahy mezi mediány mezd podle kvalifika ních skupin a podle region ; (Mediány jsou v tomto výzkumu uvařovány zám rn , nebo tém 2/3 p íjm se nacházejí pod pr m rnou hodnotou.)

- vytvo en model disponibilních p íjm , resp. koup schopné poptávky zam stnanc v jednotlivých regionech pomocí mediánových hodnot mezd jednotlivých kvalifika ních skupin a velikosti t chto skupin.

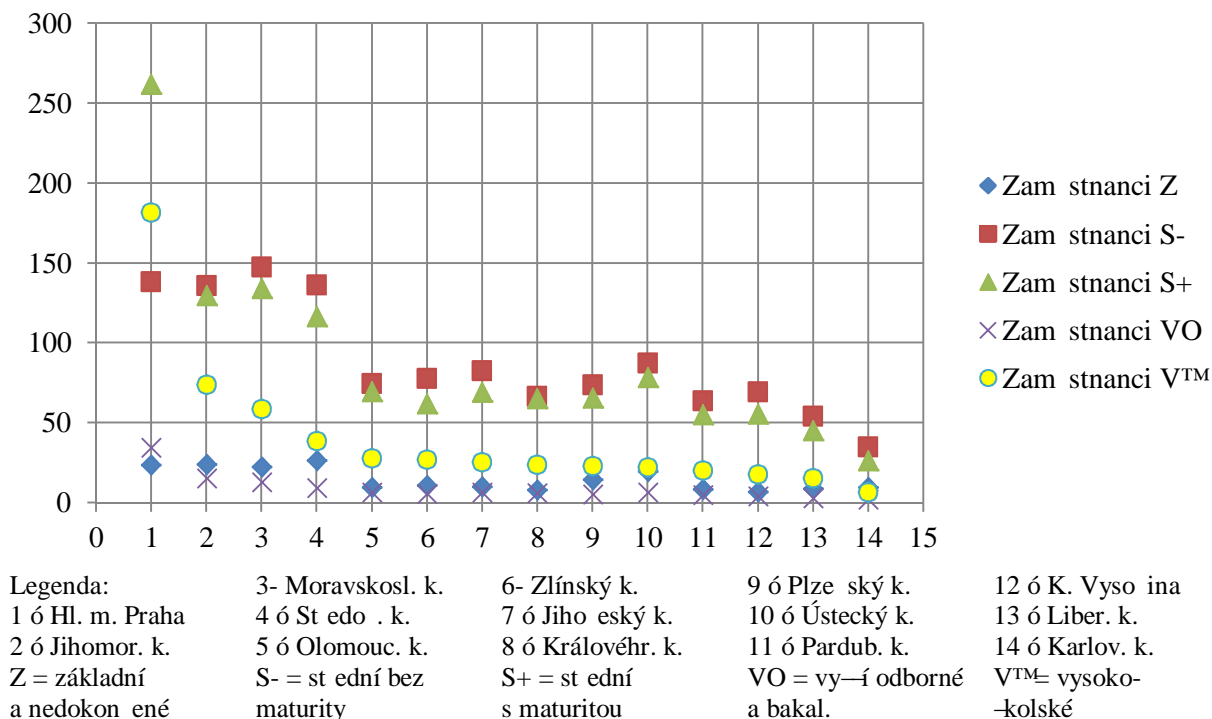
Pro analýzu je vyufita regionální statistika ceny práce publikovaná na portálu MPSV (MPSV, 2013), referen ním rokem je rok 2012, za n jfl jsou poslední dostupná data. Zvlá– je hodnocena podnikatelská a nepodnikatelská sféra, nebo mezi nimi jsou v rámci kraj p edpokládáné (a patrné) odli–nosti.

2. Hlavní výsledky

2.1 Vzdl anostní struktura zam stnanc eských kraj a její regionální lokalizace

Vzdl anostní struktura eských kraj vykazuje n které rysy podobnosti, jimfl se v–ak významn vymyká Praha, jak ukazuje obr. 1. Nejnífl–í podíl má skupina zam stnanc s vy–ím odborným a bakalá ským vzdl áním (VO) následovaná bezprost edn skupinou se základním vzdl áním (Z) - v Praze v opa ném sledu -, po ty st edo–kolsky vzdl aných zam stnanc bez maturity (S-) i s maturitou (S+) jsou p ibliffn stejné ó afl na Prahu, kde skupina S+ p edstavuje výrazn nejpo etn j–í skupinu zam stnanc . Praha sou asn p evy–uje v–echny kraje v po tu zam stnanc -vysoko–kolák (VTM), ani dva dal–í kraje s nejv t–ím zastoupením této skupiny (Jihomoravský a Moravskoslezský) ji zdaleka nedohán jí. Z hlediska vzdl anostní skupiny VTMse šnormáluø vymyká rovn fl Karlovarský kraj, a to v opa ném smyslu. Po et zam stnanc VTM tam odpovídá p ibliffn úrovni po tu skupiny VO a Z.

Obr. 1: Zastoupení zam stnanc podle kvalifika ních skupin v jednotlivých krajích v roce 2012
(v tis. osob)



Zajímavý pohled na regionální rozlofení vzdl anostních skupin zam stnanc v porovnání se stavem celé R dávají lokaliza ní kvocienty, obsařené v tab. 1. Lokaliza ní kvocient LQ=1 sd luje, fl stav kraje v daném parametru odpovídá úrovni R, p i hodnot v t–í nefl 1 je skupina v kraji zastoupena

více, nejl odpovídá hodnot R, opa n p i hodnot men-í nejl 1. Z tab. 1 je patrné, že pouze Praha dominuje ve vy-ích vzd lanostních skupinách, a to výrazn ji v podnikatelské sfé e. Karlovarský a Ústecký kraj naopak dosahují nejvy-ího LQ u zam stnanc se základním vzd láním.

Tab. 1: Lokaliza ní kvocienty zastoupení jednotlivých kvalifika níh skupiny zam stnanc v podnikatelské a nepodnikatelské sfé e eských kraj za rok 2012

kraj	LQ Z		LQ S-		LQ S+		LQ VO		LQ V TM	
	P	N	P	N	P	N	P	N	P	N
Hlavní m sto Praha	0,59	0,77	0,58	0,70	1,14	1,04	1,66	1,17	1,93	1,23
St edo eský kraj	1,37	1,00	1,14	0,97	0,99	0,91	0,80	0,74	0,70	0,71
Jiho eský kraj	0,89	0,69	1,16	1,03	0,98	0,94	0,94	0,90	0,72	0,93
Plze ský kraj	1,36	1,06	1,10	1,06	0,96	1,04	0,69	1,00	0,68	0,92
Karlovarský kraj	2,12	1,11	1,20	0,88	0,83	1,21	0,65	1,00	0,36	0,76
Ústecký kraj	1,46	2,01	1,09	1,31	0,97	1,12	0,71	1,02	0,52	0,81
Liberecký kraj	1,18	1,06	1,18	0,88	0,97	1,00	0,55	0,86	0,68	0,81
Královéhradecký kraj	0,78	0,97	1,06	1,07	1,04	1,07	0,98	1,03	0,75	1,01
Pardubický kraj	0,93	0,78	1,13	1,12	1,01	0,91	0,91	0,81	0,76	0,87
Kraj Vyso ina	0,72	0,78	1,21	1,28	0,97	1,06	0,59	1,04	0,54	1,01
Jihomoravský kraj	1,05	1,10	0,96	1,11	0,91	1,02	1,15	1,02	1,18	1,14
Zlínský kraj	1,00	0,65	1,17	0,89	0,98	0,70	0,93	0,76	0,90	0,87
Olomoucký kraj	0,85	0,95	1,06	1,22	0,98	1,12	0,83	1,09	0,75	1,15
Moravskoslezský kraj	0,97	1,19	1,07	1,02	0,98	0,96	0,81	1,13	0,88	1,05

Legenda:

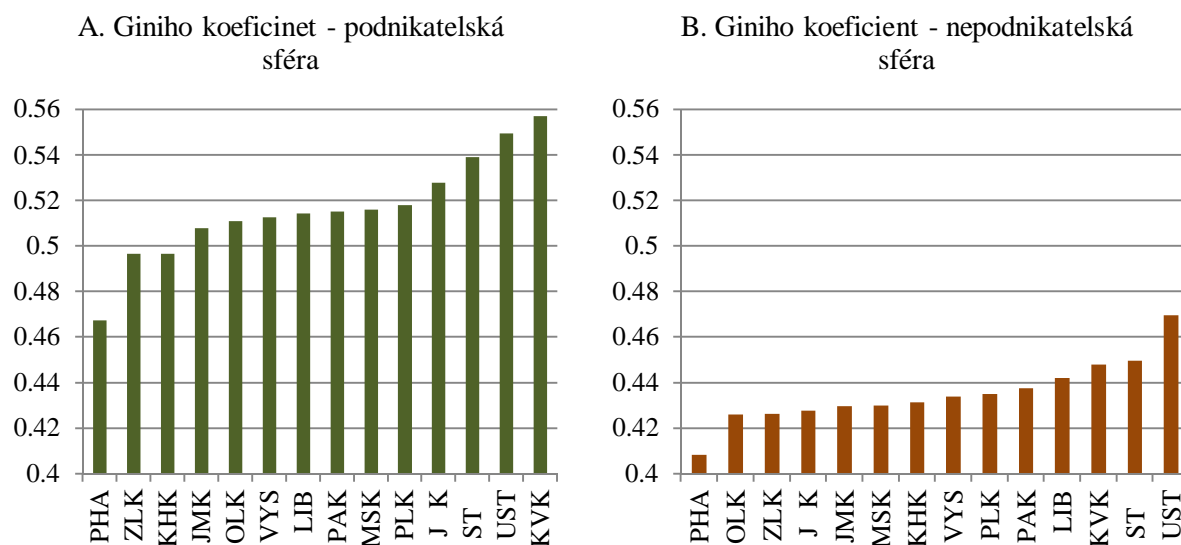
LQ = lokaliza ní kvocient P = podnikatelská sféra N = nepodnikatelská sféra

Z, S-, S+, VO, VTM = viz vý-e, legenda u obr. 1

Zdroj: vlastní zpracování na základ dat (MPSV, 2013)

2.2 Míra rovnom rnosti p íjm zam stnanc a jejich variabilita

Vypo tený Giniho koeficient pro po ty zam stnanc podle vzd lanostních skupin a jim odpovídajícím medián m mezd i plat (MPSV, 2013) potvrzuje nep íli-velkou odli-nost eských kraj z hlediska pr b hu Lorenzových k ívek. Jsou patrné odli-né úrovn i rozdílná rozp tí v porovnání podnikatelské a nepodnikatelské sféry, jak dokládá obr. 2, v n mfl jsou hodnoty Giniho koeficient ázeny vzestupn jak podle výsledk za podnikatelskou sféru, tak nepodnikatelskou sféru. V obou p ípadech dosahuje nejrovnom rn j-í rozlofení p íjm Praha, naopak o t i místa s nejvy-í nerovnom rností rozlofení p íjm se d lí kraj St edo eský, Karlovarský a Ústecký. Je t eba zd raznit, že obecn je Giniho koeficient závislý nejen na diferencích v úrovni p íjm , ale sou asn po tu p íjemc daného p íjmu. P i podrobn j-í analýze výsledk za kraje R lze konstatovat, že nejv t-í vliv na výsledek Giniho koeficientu má po et zam stnanc skupiny VTM. Pro ilustraci lze uvést i rozdíly v úrovních minimálních a maximálních hodnot Giniho koeficient : v podnikatelské sfé e je minimum 0,47 (Praha), maximum 0,56 (Karlovarský kraj); v nepodnikatelské sfé e je minimum 0,41 (Praha), maximum 0,47 (Ústecký kraj). Maximum Giniho koeficientu v nepodnikatelské sfé e tak odpovídá minimu tohoto ukazatele v podnikatelské sfé e.

Obr. 2: Porovnání Giniho koeficientu mezd a plat podle vzd lanostních skupin v krajích R v roce 2012

Zdroj: vlastní zpracování na základ dat (MPSV, 2013)

Nerovnom rnost v p íjmech (mzdách a platech) je rovn fl výrazn ovlivn na relacemi mezi mediánovými hodnotami; nap . druhý nejníflí Giniho koeficient v podnikatelské sfé e dosahuje Zlínský kraj, jeho fl medián V^{TM} je v i Z 1,86 násobek. Nejníflí relace mediánu V^{TM} v i Z (1,81 násobek) se vyskytuje v Libereckém kraji, v n mfl se ale více odchylyjí mediány jednotlivých skupin, proto se v obr. 2A umís ũje na 7. pozici. Pro srovnání v Praze je tako relace 2,56 násobkem.

Za komentá stojí i p í ina významné odchylyky Ústeckého kraje v Giniho koeficientu nepodnikatelské sféry, který se co do podílu po tu V^{TM} ani úrovn mediánu této skupiny p íli- neodli-uje od Karlovarského kraje. D vodem odchylyky je abnormáln vysoký podíl skupiny S- s níflí hodnotou p íjmového mediánu v Ústeckém kraji.

Tab. 2: Variabilita medián p íjm podle vzd lanostních skupin m ená varia ní koeficientem v roce 2012 (v %)

	Z	S-	S+	VO	V^{TM}
podnikatelská sféra s Prahou	7,00	4,49	6,40	8,96	9,83
nepodnikatelská sféra s Prahou	7,39	6,82	3,77	5,50	5,64
podnikatelská sféra bez Prahy	7,26	4,25	3,62	5,22	8,21
nepodnikatelská sféra bez Prahy	4,41	4,19	1,65	3,90	2,03

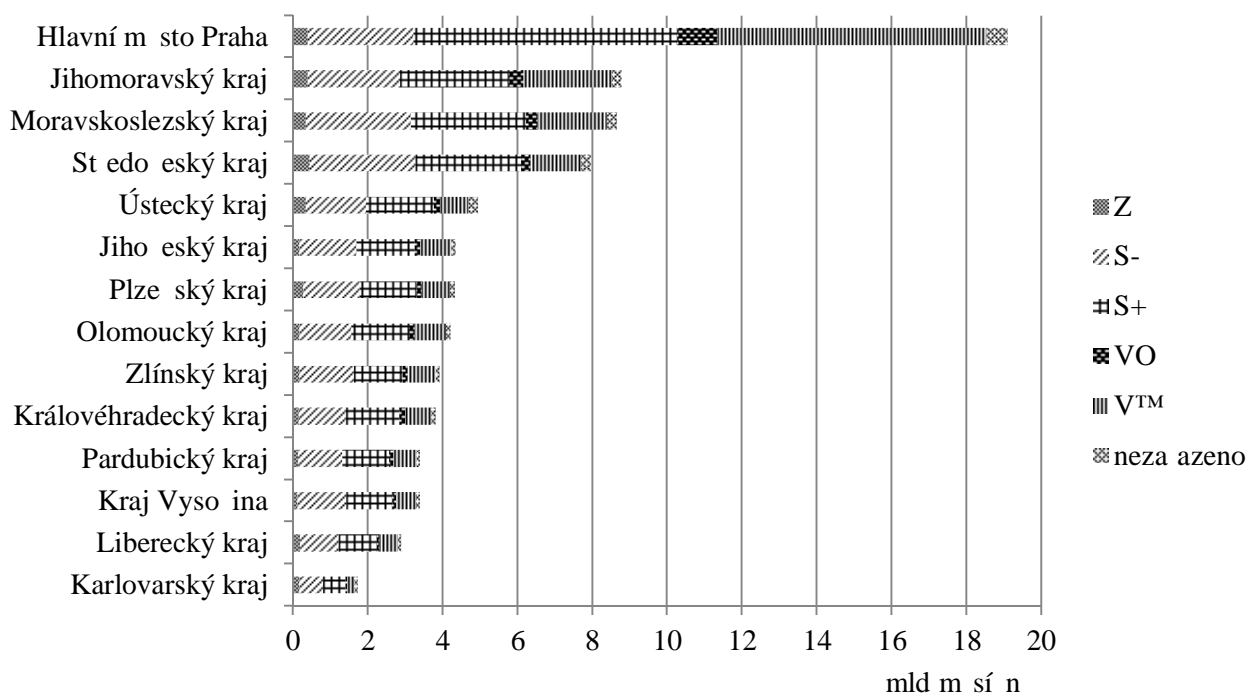
Zdroj: vlastní zpracování na základ dat (MPSV, 2013)

Pro dokreslení vlivu Prahy na variabilitu p íjmových medián byly vypo teny varia ní koeficienty ó viz tab. 2, z nífl je mo flno odvodit n kolik díl ích záv r , zejména: Praha významn zvy-uje variabilitu sledovaného ukazatele u skupiny Z, S- a S+ v nepodnikatelské sfé e; u V^{TM} je variabilita v podnikatelské sfé e výrazn vy-í jak s Prahou, tak bez Prahy proti nepodnikatelské sfé e.

2.3 Regionální odli-nosti koup schopné poptávky zam stnanc

Model koup schopné poptávky zam stnanc eských kraj byl zkonstruován na základ po tu zam stnanc jednak v podnikatelské, jednak v nepodnikatelské sfé e a p íslu-ných p íjmových medián . Stále byla sledována vzd lanostní struktura, proto výsledek, prezentovaný na obr. 3, zachycuje nejen odli-nosti v celkovém rozsahu koup schopné poptávky, ale také to, v jaké mí e je tvo ena jednotlivými vzd lanostními skupinami.

Obr. 3: Srovnání odhadu regionální koup schopné poptávky podle vzd lanostní struktury zam stnanc eských kraj v roce 2012



Zdroj: vlastní zpracování na základ dat (MPSV, 2013)

Výjime né postavení Prahy, které je zcela evidentní, zp sobují skupina S+ a VTM. Další t i kraje (velké co do po tu obyvatel ó Jihomoravský, Moravskoslezský a St edo eský) se vyzna ují p evahou skupin S- a S+ se soub řným významným podílem VTM. Ostatní kraje vykazují velmi podobnou strukturu v rámci sniřujícího se objemu regionální koup schopné poptávky zam stnanc . Celou adu se zna ným odstupem zavr-uje malý Karlovarský kraj s nejmen-ím vlivem zam stnanecké skupiny VTM.

Záv r

Statistické údaje v rámci R dokazují vazbu mezi úrovní kvalifika ní skupiny a vý-í p íjm . Regionální rozloění obyvatel podle vzd lanostních skupin vykazuje ve v-ech krajích nízkou úrove a po etní blízkost skupiny Z a VO. Podle o ekávání se Praha svou vzd lanostní strukturou vymyká ostatním kraj m, a to zejména ve dvou ohledech: p edpokládaným vysokým podílem VTM (kterého ani dva dal-í kraje s vy-ím zastoupením VTM ó Jihomoravský a Moravskoslezský ó nedosahují), ale také nejvy-ím podílem S+, kdy tato skupina p evy-uje na rozdíl od ostatních kraj skupinu S-. Lokaliza ní kvocient jednozna n dokládá výjime nost Prahy ve skupin VO a VTM a to jak v podnikatelské, tak v nepodnikatelské sfé e, kde jí v obou sférách pom rn úsp -n sekunduje Jihomoravský kraj. Ve skupin S+ se k Praze p ídávají v podnikatelské sfé e kraje Královéhradecký a Pardubický. Naopak relativn nejvy-í zastoupení skupiny Z (LQ p es 2) vykazují kraje Karlovarský a Ústecký.

Nejvy-í regionální rovnom rnosti v rozloění p íjm podle vzd lanostních skupin, která je v R ovlivn na zna n velikostí skupiny VTM, dosahuje Praha. Dal-ím faktorem, který významn (krom velikosti jednotlivých vzd lanostních skupin) míru regionální rovnom rnosti p íjm ovliv uje, je relace mezi p íjmovými mediány. Pokud by byla hodnota Giniho koeficientu 0,5 považována za hranici mezi sp-í-e rovnom rným a sp-í-e nerovnom rným rozlořením p íjm , pak lze konstatovat, ře v nepodnikatelské sfé e jde v eských krajích o zna n rovnom rné rozloření p íjm , v nepodnikatelské sfé e inklinují k vy-í rovnom rnosti t i kraje, a to Praha, Zlínský a Královéhradecký kraj.

Koup schopná poptávka v krajích je ovlivn na po etním zastoupením jednotlivých kvalifika ních skupiny a jejich p íjmovou odli ností v rámci daného kraje v porovnání s R jako celkem. Jestliffe v p edcházejících analyzovaných parametrech se potvrzuje tzv. pražský efekt, tedy výjime nost Prahy, z hlediska koup schopné poptávky by bylo možné hovo it o modelu šPraha + 3ž, který je dán zejména velikostí kraj co do po tu obyvatel. V trojici kraj s koup schopnou poptávkou modelov p esahující 6 mld K m sí n se ocitá kraj Jihomoravský, Moravskoslezský a St edo eský. Je t eba konstatovat, fle koup schopná poptávka St edo eského kraje je více ovlivn na vy í úrovni p íjmových medián , které p evy ují dal í dva kraje uvedené trojice.

Odpov na otázku zadanou v názvu p ísp vku není jednoduché v záv ru odpov d t. P esto si auto i dovolují na základ uvedených výsledk analýzy tvrdit, fle regiony R nejsou z hlediska mezd a plat homogenní.

Literatura

- [1] BEDNÁ OVÁ, P., KOCOUREK, A. a LABOUTKOVÁ, TĚ (2013). Vazby lidského rozvoje na ekonomickou, sociální a politickou dimenzi globalizace. *E+M Ekonomie a management*, vol. 16, iss. 2, pp. 10 ó 21. ISSN 1212-3609.
- [2] KRAFT, J., aj., (2010). *Hospodá ská krize. Vybrané makroekonomické a mikroekonomické souvislosti s projekcí na úrovni region* . Liberec: Technická univerzita v Liberci. ISBN 978-80-7372-678-2.
- [3] KRAFTOVÁ I., CHLÁDEK T., MINA ÍK J., (2011). Do globalization and economic cycles reduce sector inequality of supra-regions? *European Spatial Research and Policy (ESRaP)*, vol. 18, iss. 2, pp. 111-128. ISSN 1231-1952
- [4] KRAFTOVÁ, I., APPLOVÁ P., (2013). Variabilita ve tvorb bohatství. In *Sborník z konference Hradecké ekonomické dny*. Hradec Králové: Univerzita Hradec Králové. pp. 329-338. ISBN 978-80-7435-249-2.
- [5] LABOUTKOVÁ, TĚ, BEDNÁ OVÁ, P., (2012). Sniflování regionálních nerovností prost ednictvím decentralizace. In *15th International Colloquium on Regional Sciences*. Brno: Masarykova univerzita. pp. 91-100. ISBN 978-80-210-5875-0.
- [6] MAT JA, Z., (2010). Vliv vzd lání na vý-i mezd. In *Conference Proceedings 10th IMEA*. Pardubice: University of Pardubice, ISBN 978-80-7395-254-9.
- [7] MAZOUCH, P., FISCHER, J., (2011). *Lidský kapitál: m ení, souvislosti, prognózy*. Praha: C.H. Beck. ISBN 978-80-7400-380-6.
- [8] MPSV, (2013)., *Regionální statistika ceny práce*. [online]. [cit. 2014-3-19]. Dostupné z: <<http://portal.mpsv.cz/sz/stat/vydelky>>.
- [9] TĚMANOVÁ, J. , TRE TĚL, F., (2011). Vývoj pr myslové koncentrace a specializace v regionech NUTS3 eské republiky v kontextu dynamizace regionální komparativní výhody. *E+M Ekonomie a management*, vol. 14, iss. 1, pp. 38ó52. ISSN 1212-3609.
- [10] ZDRAFIIL, P., (2013). Komparace dopad hospodá ské krize na trhy práce vybraných stát EU z bývalého východního bloku, prost ednictvím Beveridgeovy k ivky. In *Conference Proceedings 13th IMEA*. Pardubice: University of Pardubice, pp. 347-354. ISBN:978-7395-696-7.

P ísp vek byl zpracován v rámci grantu TD020047 Regionální cenový index jako indikátor reálných sociálních a ekonomických disparit financovaným v rámci programu OMEGA TA R.