

# LIDSKÉ ZDROJE JAKO POTENCIÁL REGIONÁLNÍHO ROZVOJE A KOMPARACE DLE EKONOMICKÉ AKTIVITY NA ÚROVNI KRAJ ESKÉ REPUBLIKY

## HUMAN RESOURCES AS A POTENTIAL REGIONAL DEVELOPMENT A COMPARISON ACCORDING ECONOMIC ACTIVITY AT THE LEVEL OF REGIONS OF THE CZECH REPUBLIC

BC. MONIKA HAVELKOVÁ

DOC. ING. ARCH. VLADIMÍRA TILHÁNKOVÁ, PH.D.

Ústav regionálních a bezpečnostních věd | Institute of Regional and Security Sciences  
Fakulta ekonomicko-správní | Faculty of Economics and Administration  
Univerzita Pardubice | University of Pardubice  
✉ Studentská 95, 532 10 Pardubice, Czech Republic  
E-mail: MonaHavelkova@seznam.cz, vladimira.silhankova@upce.cz

### **Anotace**

Článek se vnuje problematice lidských zdrojů v České republice (dále ČR). Na základě dat z posledních tří Sčítání lidu, domů a bytů (dále SLDB) na našem území (roky 1991, 2001 a 2011), představuje komparativní analýzu stavu lidských zdrojů dle ekonomické aktivity na úrovni jednotlivých krajů ČR s cílem vyhodnotit odlišnosti v jednotlivých krajích ČR a jejich vývoj v čase. Z analýzy vyplynulo, že podíl ekonomicky aktivních se celkově od roku 1991 ve všech krajích ČR snížil stejně tak jako podíl zaměstnaných. Od roku 2001 se nezaměstnanost snížila pouze v Moravskoslezském kraji, Olomouckém kraji a v Ústeckém kraji. Celkově tedy analýza ukázala na jednoznačný trend snižování podílu ekonomicky aktivního obyvatelstva v populaci a zvyšující se podíl nezaměstnaných i z tohoto sníženého podílu ekonomicky aktivních. Stále méně lidí tedy vytváří zdroje pro zvyšující se podíl strážníků systému a tento trend je bohužel dlouhodobě neudržitelný.

### **Klíčová slova**

lidské zdroje, ekonomická aktivita, zaměstnaní, nezaměstnaní, census, komparace

### **Annotation**

This article focuses on human resources in the Czech Republic. Based on data from the last three censuses of population and housing in our country (1991, 2001 and 2011 years) the paper shows the comparative analysis of human resources according the economical characteristics on the level of region in the Czech Republic. The main aim of the paper is to evaluate differences between regions and its changes during the time. The results from the analysis show that there is decreasing level of economically active population from the 1991 till today as well as there is decreasing level of employed peoples. From 2001 year the unemployment decreases on in Moravskoslezský, Olomoucký and Ústecký regions. Generally the analysis shows the trend of decreasing of economically active population and increasing level of unemployed people. There is possible to say that less people in the population create sources for increasing level of eaters. This trend is unsustainable from the long term horizon.

### **Key words**

Censuses of Population and Housing, human resources, comparison

**JEL classification:** J11

## Úvod

Lidské zdroje pat í mezi hlavní bohatství každého regionu. Jsou klí ové pro tvorbu a p edávání poznatk a p edstavují jeden z faktor , který ur uje inova ní potenciál každé spole nosti. Lidské zdroje jsou nezbytným p edpokladem pro dosažení ekonomických, sociálních, kulturních i environmentálních cíl a jejich význam se zvyšuje s nástupem budování znalostní spole nosti, s rozsahem inova ní zm n a s hledáním konkuren ních výhod (Havelková, 2014).

Základním pramenem demografických údaj v R je S ítání lidu, dom a byt (SLDB). Jedná se o rozsáhlý statistický pr zkum, který probíhá p íbližn s desetiletými odstupy a provádí ho eský statistický ú ad ( eský statistický ú ad, 2012).

Cílem tohoto lánku je provést komparativní analýzu stavu lidských zdroj dle ekonomické aktivity a vyhodnotit odli nosti v jednotlivých krajích R a jejich vývoj v ase z dat posledních tí SLDB uskute ných v letech 1991, 2001 a 2011.

## Metodické limity komparace dat SLDB na úrovni kraj eské republiky

Srovnatelnost výsledk v jednotlivých letech s ítání je velice problematická a m fle docházet ke zkreslení výsledk . Je t eba vzít v úvahu, fle od roku 1991 do-lo ke zm nám hranic kraj í k metodickým zm nám v ur itých ukazatelích.

Nejpodstatn í zm na, která nastala v roce 2011, je publikování výsledk podle obvyklého pobytu osob, což výrazn ovliv uje srovnatelnost, jelikož p edchozí s ítání byla publikována podle trvalého pobytu. Pro srovnání dat SLDB v ase je t eba pracovat se zp tn p epo tenými údaji. Je nutné v-ak upozornit, fle ne v-echna data ze s ítání 2011 jsou p epo tena dle trvalého pobytu a ne v-echna data z jednotlivých s ítání jsou k dispozici na webu SÚ ( eský statistický ú ad, 2014; Svato-ová, Bohá ková, 2012).

I p esto, fle jsou data jednotlivých s ítání p epo tena, objevuje se zde problém srovnatelnosti v ase, a to zejména z dvodu nar stajícího po tu nezji-tých údaj . Pro p edstavu, nap . národnost v roce 2011 vypl oval každý dle svého uválení, nejednalo se o povinnou otázku, proto je nap . u Jiho eského kraje v roce 2011 u obyvatelstva podle národnosti 158 903 obyvatel, kte í neuvadli svoji národnost. P í emfl v roce 2001 svoji národnost neuvadlo pouze 12 676 obyvatel a v roce 1991 pouze 757.

## Komparativní analýza obyvatelstva v krajích R dle ekonomické aktivity

Po d kladném zválení v-ech dostupných ukazatel byly pro komparaci mezi jednotlivými krají vybrány tyto ukazatele: obyvatelstvo dle v kového složení, obyvatelstvo dle rodinného stavu, obyvatelstvo dle nejvy-ího ukon eného vzd lání a obyvatelstvo dle ekonomické aktivity. Tento p ísp vek reprezentuje pouze údaje dle ekonomické aktivity.

Pro lep-í srovnatelnost jsou ukazatele p epo teny na procentuální vyjád ení. Porovnávaná data jsou sice p epo tena dle trvalého pobytu, ale je nutné upozornit na nar stající po et nezji-tých údaj v jednotlivých letech s ítání, které ve v t-í í men-í mí e data zkreslují.

Jak již bylo uvedeno, pro analýzu jsou vyuffita data ze SLDB v letech 1991, 2001 a 2011.<sup>11</sup>

<sup>11</sup> Pro komparaci jsou vyuffívána data z tabulkové p ílohy SÚ íslo 4 ó Vývoj vybraných ukazatel šjednotlivých krají v letech 1970 aíl 2011. Jednotlivé ukazatele jsou zde p epo teny na území kraje platné k 26. 3. 2011 a v-echny údaje jsou zde uvedeny podle místa trvalého pobytu, pouze data o domácnostech, domech a bytech v roce 2011 jsou vypo tena podle místa pobytu obvyklého.

Tab. 1: Velikost zm n v krajích R v podílech obyvatel dle ekonomické aktivity

| Kraj    | Ekonomicky aktivní |        |          | Zam staní |        |          | Nezam staní |        |          | Ekonomicky neaktivní |        |          | Nepracující d chodci |        |          |
|---------|--------------------|--------|----------|-----------|--------|----------|-------------|--------|----------|----------------------|--------|----------|----------------------|--------|----------|
|         | ê 2001             | ê 2011 | ê celkem | ê 2001    | ê 2011 | ê celkem | ê 2001      | ê 2011 | ê celkem | ê 2001               | ê 2011 | ê celkem | ê 2001               | ê 2011 | ê celkem |
| JH      | -1,53%             | -2,39% | -3,92%   | -3,74%    | -3,31% | -7,05%   | 2,21%       | 0,92%  | 3,13%    | 0,80%                | -1,47% | -0,67%   | 2,39%                | 0,92%  | 3,31%    |
| JHM     | -1,28%             | -1,66% | -2,93%   | -4,86%    | -1,96% | -6,82%   | 3,59%       | 0,30%  | 3,89%    | 0,75%                | -2,75% | -2,00%   | 2,64%                | -0,34% | 2,30%    |
| KAR     | -1,60%             | -5,81% | -7,41%   | -5,92%    | -5,81% | -11,73%  | 4,32%       | 0,00%  | 4,32%    | 0,58%                | -2,15% | -1,58%   | 3,16%                | 1,35%  | 4,51%    |
| KRH     | -2,38%             | -3,04% | -5,41%   | -4,52%    | -3,94% | -8,47%   | 2,15%       | 0,90%  | 3,05%    | 1,64%                | -1,48% | 0,16%    | 3,17%                | 0,65%  | 3,82%    |
| LIB     | -1,97%             | -4,52% | -6,50%   | -4,45%    | -6,09% | -10,55%  | 2,48%       | 1,57%  | 4,05%    | 0,89%                | -0,77% | 0,12%    | 2,97%                | 1,68%  | 4,65%    |
| MOR     | -1,71%             | -1,97% | -3,68%   | -7,97%    | -0,20% | -8,16%   | 6,26%       | -1,78% | 4,48%    | 0,80%                | -2,42% | -1,61%   | 3,75%                | 0,81%  | 4,56%    |
| OLM     | -1,01%             | -2,35% | -3,36%   | -5,84%    | -2,03% | -7,87%   | 4,83%       | -0,32% | 4,50%    | 0,45%                | -1,42% | -0,97%   | 2,65%                | 0,78%  | 3,43%    |
| PAR     | -2,28%             | -2,16% | -4,44%   | -5,31%    | -2,53% | -7,84%   | 3,03%       | 0,37%  | 3,40%    | 1,73%                | -1,99% | -0,26%   | 3,34%                | 0,39%  | 3,73%    |
| PLZ     | -0,85%             | -3,37% | -4,22%   | -3,41%    | -3,79% | -7,20%   | 2,57%       | 0,42%  | 2,98%    | 0,08%                | -1,96% | -1,88%   | 2,56%                | 0,14%  | 2,70%    |
| ST      | -0,53%             | -2,93% | -3,46%   | -3,19%    | -3,40% | -6,58%   | 2,66%       | 0,46%  | 3,12%    | -0,21%               | -2,07% | -2,28%   | 2,10%                | -1,48% | 0,62%    |
| ÚST     | -1,73%             | -5,35% | -7,08%   | -8,46%    | -3,63% | -12,09%  | 6,73%       | -1,72% | 5,01%    | 0,50%                | -1,39% | -0,88%   | 3,23%                | 1,00%  | 4,22%    |
| VYS     | -2,26%             | -0,96% | -3,23%   | -4,79%    | -2,07% | -6,86%   | 2,53%       | 1,11%  | 3,64%    | 1,87%                | -2,15% | -0,28%   | 3,21%                | 0,80%  | 4,01%    |
| ZLN     | -2,24%             | -1,51% | -3,75%   | -5,68%    | -2,02% | -7,71%   | 3,44%       | 0,51%  | 3,95%    | 1,79%                | -1,74% | 0,05%    | 3,63%                | 0,92%  | 4,55%    |
| PRH     | 0,87%              | -5,29% | -4,42%   | -0,57%    | -5,74% | -6,31%   | 1,44%       | 0,45%  | 1,89%    | -2,14%               | -3,56% | -5,69%   | 0,44%                | -1,73% | -1,29%   |
| MAX     | 0,87%              | -0,96% | -2,93%   | -0,57%    | -0,20% | -6,31%   | 6,73%       | 1,57%  | 5,01%    | 1,87%                | -0,77% | 0,16%    | 3,75%                | 1,68%  | 4,65%    |
| MIN     | -2,38%             | -5,81% | -7,41%   | -8,46%    | -6,09% | -12,09%  | 1,44%       | -1,78% | 1,89%    | -2,14%               | -3,56% | -5,69%   | 0,44%                | -1,73% | -1,29%   |
| MAX-MIN | 3,25%              | 4,85%  | 4,48%    | 7,89%     | 5,89%  | 5,78%    | 5,29%       | 3,35%  | 3,12%    | 4,01%                | 2,79%  | 5,85%    | 3,31%                | 3,41%  | 5,94%    |

Pozn.: Sv tle modré pole znamená minimální hodnotu, tmav modré pole znamená maximální hodnotu, rozdílem MAX-MIN získáme procento, o kolik se nejlep-í a nejhor-í kraj od sebe vzájemn li-í. Fialová pole jsou rozli-ena dle rok .

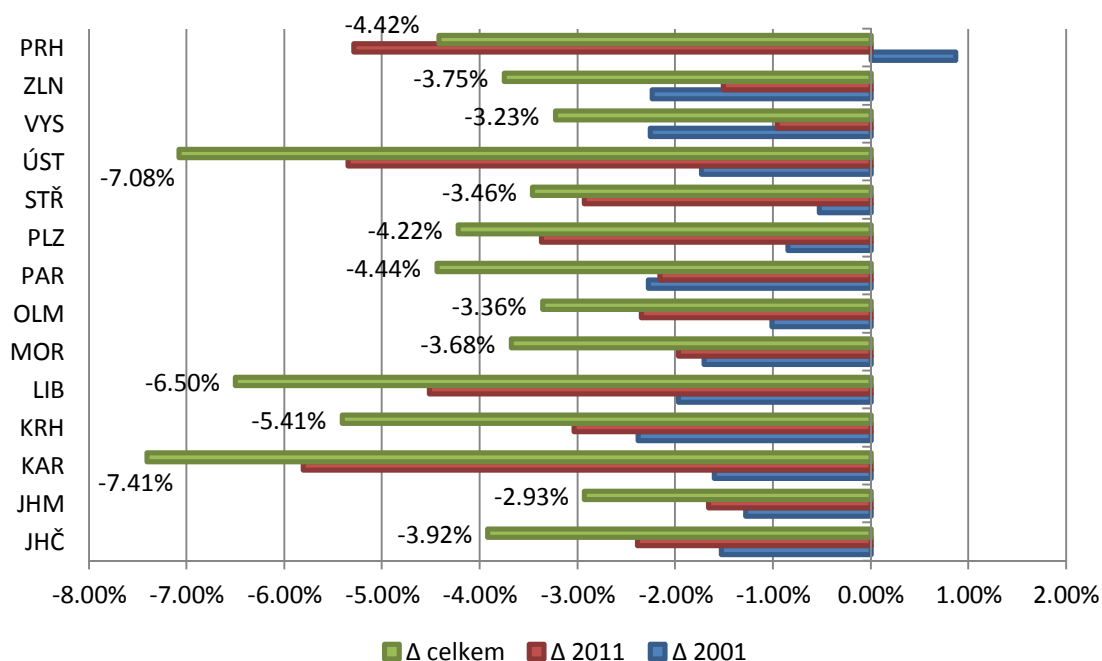
Zdroj: vlastní zpracování z dat SÚ

Jak lze z tabulky 1 vid t, k nejvy—ím zm nám za celé sledované období do—lo v jednotlivých krajích v podílech nezam staných obyvatel. Podíl nezam staných se od roku 1991 v jednotlivých krajích snížil v intervalu od -12,09 % do -6,31 %. K celkovému snížení do—lo i v podílech ekonomicky aktivních obyvatel a to v jednotlivých krajích v intervalu od -7,41 % do -2,93 %.

Mírn se od roku 1991 též snížily v krajích R podíly ekonomicky neaktivních obyvatel. Výjimku tvo í Královéhradecký, Liberecký a Zlínský kraj, kde do—lo od roku 1991 k mírnému zvý—ení. Nejvy—í zm nu v podílu ekonomicky neaktivních obyvatel zaznamenala Praha, kde do—lo k celkovému snížení o 5,69 %.

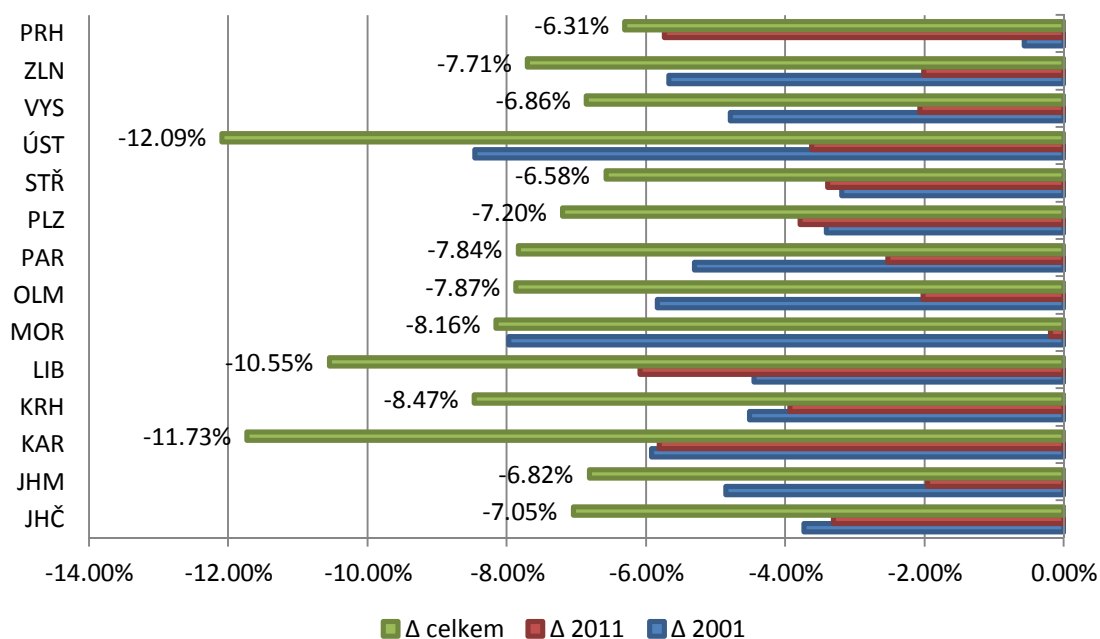
Ke zvý—ení podíl od roku 1991 do—lo u nezam staných a u nepracujících d chodc . Podíly nezam staných se v jednotlivých krajích celkov zvý—ily v intervalu od 1,89 % do 5,01 % a podíly nepracujících d chodc v intervalu od 0,62 % do 4,65 %. Výjimku op t tvo í Praha, kde celkov do—lo od roku 1991 ke snížení podílu nepracujících d chodc o -1,29.

**Graf 1: Zm ny podíl ekonomicky aktivních obyvatel v krajích R ó ekonomicky aktivní**



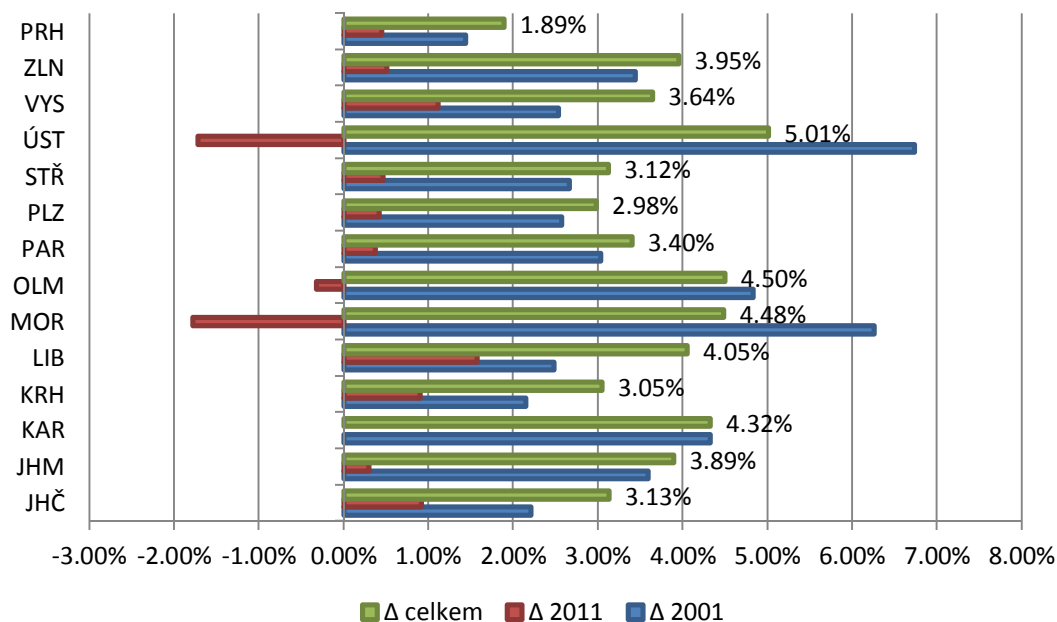
Zdroj: vlastní zpracování z dat SÚ

Graf 2: Zm ny podíl ekonomicky aktivních obyvatel v krajích R ó zam stnaní



Zdroj: vlastní zpracování z dat SÚ

Graf 3: Zm ny podíl ekonomicky aktivních obyvatel v krajích R ó nezam stnaní



Zdroj: vlastní zpracování z dat SÚ

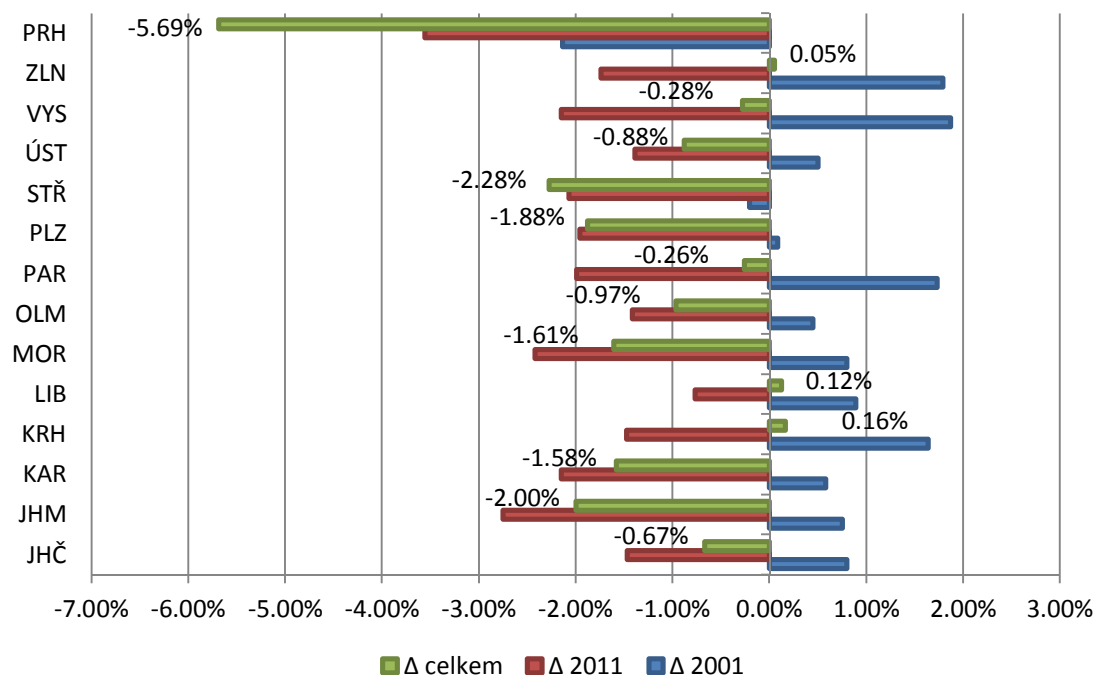
V p ípad ekonomické aktivity je na tom nejlépe Praha, která m la v roce 2011 nejvyší podíl zam stnaných a nejnižší podíl nezam stnaných a také nejnižší podíl nepracujících d chodc . Hned po Praze m l v roce 2011 nejvyší podíl zam stnaných St edo eský kraj a nejnižší podíl nezam stnaných kraj Královéhradecký. V podílu zam stnaných a nezam stnaných v roce 2011 na tom byl nejh e Ústecký kraj a hned po n m kraj Moravskoslezský.

Podíl ekonomicky neaktivního obyvatelstva se ve v ech krajích, afl na Královéhradecký, Liberecký a Zlínský kraj, celkov snížil. Zato podíl nepracujících d chodc se celkov zvýšil, tedy afl na Prahu,

kde se od roku 1991 snížil. Procentuální podíly jednotlivých kritérií byly srovnány se střední hodnotou neboli mediánem. Jeho hlavní výhodou je, že není ovlivněn extrémními hodnotami, které se ve většině případů nacházejí.

U ekonomicky aktivního obyvatelstva byly největší odchytky od mediánu mezi kraji v roce 2001 a nejmenší v roce 2011. V případě ekonomicky neaktivního obyvatelstva byly nejmenší mezi kraji v roce 1991 a největší v roce 2011. V případě zaměstnaných a nezaměstnaných byly nejmenší odchytky mezi kraji v roce 1991 a největší v roce 2001. U nepracujících důchodců to nelze jednoznačně určit.

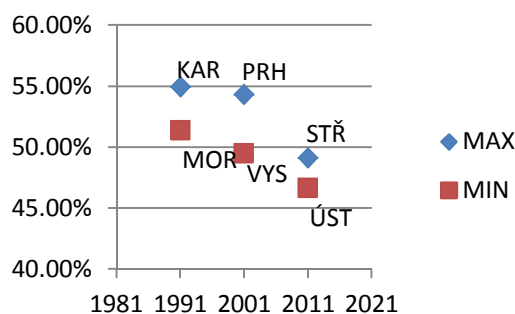
**Graf 4: Změny podílů ekonomicky neaktivních obyvatel v krajích – Role ekonomicky neaktivní**



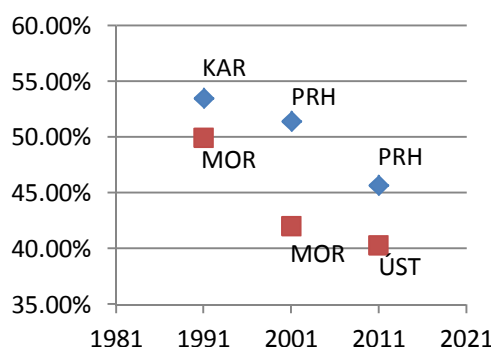
Zdroj: vlastní zpracování z dat SÚ

## Zjištění

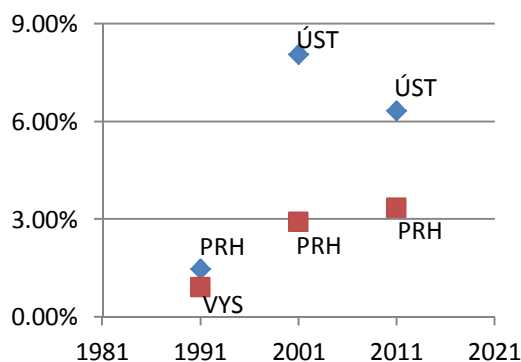
Pokud nebudeme zahrnovat do srovnání Prahu, Ústecký a Karlovarský kraj, pak jsou kraje R poměrně vyrovnané a rozdíly mezi nimi jsou malé a v zásadě se vyrovnávají. Ve většině sledovaných kritérií byly za roky 1991, 2001 a 2011 nejmenší odchytky jednotlivých krajů R od mediánu v roce 2011. Podíly ekonomicky neaktivního obyvatelstva byly nejvíce rozdílné v roce 2011. V případě zaměstnaných a nezaměstnaných byly nejmenší odchytky mezi kraji v roce 1991 a největší v roce 2001. Co se týče ekonomické aktivity, největší podíl nezaměstnaných měl v roce 2001 i 2011 Ústecký kraj. V roce 1991 byl dokonce největší podíl nezaměstnaných v Praze. Nejmenší podíl zaměstnaných měl v roce 2011 opět Ústecký kraj a v letech 1991 a 2001 kraj Moravskoslezský. Naopak největší podíl zaměstnaných a nejmenší podíl nezaměstnaných byl v roce 2011 v Praze.

**Graf 5: Kraje s nejvyšším a nejnižším podílem obyvatel dle ekonomické aktivity o ekonomicky aktivní**

Zdroj: vlastní zpracování z dat SÚ

**Graf 6: Kraje s nejvyšším a nejnižším podílem obyvatel dle ekonomické aktivity o zam stnaní**

Zdroj: vlastní zpracování z dat SÚ

**Graf 7: Kraje s nejvyšším a nejnižším podílem obyvatel dle ekonomické aktivity o nezam stnaní**

Zdroj: vlastní zpracování z dat SÚ

## Záv r

Hlavním ú elem s ítání je získávání informací o vývoji obyvatelstva, jeho struktu e, o podmínkách flivota domácností a mimo jiné i o úrovni bydlení. Údaje ze s ítání mají široké, mnohostranné a r znorodé celospole enské využití nap í ve ejným i soukromým sektorem (Ceský statistický ú ad, 2012). Pro komparaci mezi jednotlivými kraji R a jednotlivými roky s ítání (1991, 2001 a 2011) byl vybrán ukazatel obyvatelstvo dle ekonomické aktivity. Srovnávaná data jsou sice p epo tena dle trvalého pobytu, ale je nutné upozornit na nar stající po et nezji-t ných údaj v jednotlivých letech s ítání, které ve v t-í i men-í mí e data zkreslují. SÚ vykazuje údaje z posledních t í s ítání ve fyzickém po tu obyvatel. Pro lep-í srovnatelnost byly v-echny údaje p epo teny na procentuální vyjád ení.

Podíl ekonomicky aktivních se celkov od roku 1991 ve v-ech krajích R snížil. Ekonomicky aktivní tvo í zam stnaní a nezam stnaní. Podíl zam stnaných se op t ve v-ech krajích od roku 1991 snížil, zato podíl nezam stnaných zvý-íl. Od roku 2001 se nezam stnanost snížila pouze v Moravskoslezském kraji, Olomouckém kraji a v Ústeckém kraji. Podíl ekonomicky neaktivního obyvatelstva se ve v-ech krajích, afl na Královéhradecký, Liberecký a Zlínský kraj, celkov snížil. Zato podíl nepracujících d chodc se celkov zvý-íl, tedy afl na Prahu, kde se od roku 1991 snížil. U ekonomicky aktivního obyvatelstva byly nejvy-í odchylky od mediánu mezi kraji v roce 2001 a nejniž-í v roce 2011. V p ípad ekonomicky neaktivního obyvatelstva byly nejniž-í odchylky od mediánu mezi kraji v roce 1991 a nejvy-í v roce 2011. V p ípad zam stnaných a nezam stnaných byly nejniž-í odchylky od mediánu mezi kraji v roce 1991 a nejvy-í v roce 2001 (Havelková, 2014).

Celkov tedy analýza ukázala na jednozna ný trend sniflování podílu ekonomicky aktivního obyvatelstva v populaci a zvy-ující se podíl nezam stnaných i z tohoto sníženého podílu ekonomicky aktivních. Stále mén lidí tedy vytvá í zdroje pro zvy-ující se podíl strávník systému a tento trend je bohužel dlouhodob neudržitelný.

## Literatura

- [1] eský statistický ú ad, (2012). *S útání lidu, dom a byt 2011. Historie s útání*. [online]. [cit. 2014-04-09]. Dostupné z: [http://www.scitani.cz/sldb2011/redakce.nsf/i/historie\\_scitani](http://www.scitani.cz/sldb2011/redakce.nsf/i/historie_scitani)
- [2] eský statistický ú ad, (2014). *S útání lidu, dom a byt 2011. Nej ast j-í dotazy*. [online]. [cit. 2014-01-28]. Dostupné z: <http://www.scitani.cz/sldb2011/faq.nsf/hlasodpoved?openform&parentunid=CFBF09DC61E80A9AC12576D600398F75>
- [3] HAVELKOVÁ, M., (2014). *Lidské zdroje jako potenciál regionálního rozvoje ó komparace na úrovni kraj eské republiky*. [Diplomová práce]. Pardubice: Univerzita Pardubice.
- [4] SVATOŠOVÁ, L., BOHÁ KOVÁ, I., (2012). Methodological approaches to evaluation of regional disparities. In *15th International Colloquium on Regional Sciences. Conference Proceedings*. Brno: Masarykova univerzita. ISBN 978-80-210-5875-0. pp. 11-18. ISBN 97868062106587560.

*P ísp vek byl zpracován s podporou IGA Univerzity Pardubice v souvislosti s e-ním projektu . SGFES01/2014.*