

ANALÝZA TRHU PRÁCE V OBDOBÍ NEFUNKČNÍHO INFORMAČNÍHO SYSTÉMU O OBCÍCH (NA PŘÍKLADU OBCÍ OKRES BRUNTÁLA JESENÍK)

ANALYSIS OF LABOUR MARKET DURING THE PERIOD OF NON- FUNCTIONAL INFORMATION SYSTEM COMMUNITIES CZECH REPUBLIC (THE EXAMPLE OF THE BRUNTÁL AND JESENÍK DISTRICTS)

MGR. ZDENĚK OPRAVIL

DOC. RNDR. VÁCLAV TOUSEK, CSc.

*Katedra geografie | Department of Geography
Přírodovědecká fakulta | Faculty of Science
Univerzita Palackého v Olomouci | Palacký University in Olomouc
✉ 17. listopadu 12, 771 46 Olomouc, Czech Republic
E-mail: zdenek.opravit@upol.cz, vaclav.tousek@upol.cz*

Anotace

V roce od počátku roku 2005 funguje Informační portál Ministerstva práce a sociálních věcí, jehož cílem bylo vytvoření elektronického portálu, na kterém si mohou zájemci hledat zaměstnání vlastními silami. Vedlejším produktem portálu (informačního systému firmy OKsystem) jsou tzv. Statistiky, které umožňovaly analyzovat a sledovat úroveň obcí situaci na trhu práce do konce roku 2011. Ministerstvo se poté rozhodlo v souladu se změnami ve výplatě sociálních dávek funkční informační systém opustit a zároveň vybudovat systém nový. To se nezdařilo, takže nyní nejsou k dispozici data umožňující analýzu situace na trhu práce za menší územní jednotky než okres. Autoři ve svém příspěvku proto navrhnou, jak postupovat v období nefunkčního informačního systému při analýze zaměstnanosti a nezaměstnanosti v menších územních jednotkách (obce, správní obvody obcí s pověřeným obecním úřadem i s rozšířenou působností).

Klíčová slova

informační systém, statistiky, trh práce, zaměstnanost, nezaměstnanost

Annotation

Since the beginning of 2005 the Information portal of Ministry of Labour and Social Affairs is launched with the idea of creating electronic labour market, where applicants can look for jobs on their own. The side product of the portal (information system of the company OKsystem) is the so called Statistics, which enabled to analyse the situation on the labour market in the municipalities till the end of 2011. The ministry decided then in accord with changes in the issue of social benefits to leave the system and build a new one. That did not happen so far, therefore there are no data enabling the analysis of labour market in areas smaller than districts. The authors propose in their contribution how to act in the period of non-functional information system in analyses of employment and unemployment in smaller spatial units (municipalities, areas of municipalities with authorised municipal office and municipalities with extended powers).

Key words

information system, statistics, labour market, employment, unemployment

JEL classification: X12

Úvod

Uplynuly již více než 3 roky, kdy Ministerstvo práce a sociálních věcí ČR (MPSV) se rozhodlo odstoupit od smlouvy s firmou OKsystem, která dodávala ministerstvu a úřadům práce své produkty, které se postupně staly součástí informačního systému ve veřejné správě (integrováný portál MPSV, software pro výplatu sociálních dávek a zpracování mzdové agendy, systémy pomoci v hmotné nouzi a sociálních služeb, správu lidských zdrojů a v neposlední řadě systém zveřejňování pracovních příležitostí). OKsystem je softwarová společnost, e-itel, dodavatel a systémový integrátor rozsáhlých informačních systémů ve veřejné správě a podnikové sféře, zejména aplikací v oblasti zaměstnanosti a řízení lidských zdrojů, která pro ministerstvo pracuje od roku 1993. Nové vedení MPSV v roce 2011 naznačilo, že aplikace starých i nových produktů OKsystemu je finančně nákladná, a proto rozhodlo, že bez výbavového řízení vybuduje nový informační systém pro Úřad práce ČR pod názvem AIS firma Fujitsu Technology Solutions z řadou subdodavatelů. Na realizaci zakázky se podílely i firmy spolupracující s vedoucími představiteli MPSV. Později Úřad pro ochranu hospodářské soutěže zrušil smlouvu s firmou Fujitsu dodatek smlouvy s ministerstvem na pokračování prací týkající se informačního systému, a to z důvodu velkého porušení zákona o veřejných zakázkách. Ministerstvo i nově zřízený Úřad práce ČR se proto musely vrátit k původnímu softwaru firmy OKsystem a veškeré práce v systému AIS byly zastaveny.

Pomineme-li zbytečně vynaložené finanční náklady státního rozpočtu v řádu mld. Kč, tak šrefovaň informačního systému způsobila i to, že se ztratila v tina statistických dat poskytujících informace o situaci na regionálních trzích práce od 1. ledna 2012. Tato skutečnost negativně ovlivňuje i vrcholící práce v ČR na zpracování Strategii komunitně vedeného místního rozvoje pro programové období 2014-2020 Místních akčních skupin (MAS). Integrovaná strategie území je celkovou střednědobou strategií, která vychází ze záměrů dlouhodobého udržitelného rozvoje území a je součástí komunitně vedeného místního rozvoje. Jde o ucelený rozvojový dokument, vztahující se na území působnosti MAS. Pro nastavení správné strategie pro rozvoj území je bezpodmínečně nutné znát základní skutečnosti o dosaženém ekonomickém a sociálním rozvoji. V případě ekonomiky území v tich než okres je základním srovnávacím ukazatelem hrubý domácí produkt připadající na jednoho obyvatele v PPS (parita kupní síly). Území rozlohou menší než okres (správní obvod obce s rozšířenou působností, území vymezené MAS, obec atd.) o jejich ekonomickém rozvoji nejlépe vypovídají ukazatele reprezentující regionální a lokální trh práce (např. míra nezaměstnanosti, volná pracovní místa, podnikatelská aktivita). Bez objektivní analýzy trhu práce nelze zpracovat odpovídající střednědobou strategii rozvoje území.

Cílem příspěvku autor je poradit zpracovatelům programů regionálního rozvoje jak postupovat při získávání potřebných informací o trhu práce v souvislosti, kdy integrováný portál MPSV není plně funkční.

1. Objektivní analýza situace na regionálních i lokálních trzích práce

Základní informace o situaci na trhu práce v obcích ČR poskytuje výše zmíněvaný Integrovaný portál MPSV, který byl dobudován na počátku roku 2005. Údaje o *potu registrovaných uchazech o zaměstnání* až do úrovně obcí byly poprvé publikovány v elektronické podobě od června 2001 a o dva měsíce později byly k dispozici i údaje o míře (registrované) nezaměstnanosti, která se počítala z ekonomicky aktivních obyvatel žijících v každé obci při sítání lidu v roce 1991. V únoru 2003 počet ekonomicky aktivních z roku 1991 byl nahrazen údajem o počtu ekonomicky aktivních žijících v roce 2001. V lednu 2005 informační portál začal sledovat v souladu se změnou metodiky pouze dosažitelné uchazeče a také volná pracovní místa v obcích. Stejná data v etní míře nezaměstnanosti opírající se o dosažitelné uchazeče uvádí portál i za mikroregiony vymezené jednotlivými úřady práce, správní obvody obcí s rozšířenou působností a obvody obcí s pověřeným obecním úřadem. Tyto údaje byly publikovány měsíčně až do konce roku 2011. V období let 2005 až 2011 poskytovalo také MPSV (mimo portál) bezúplatně pro potřeby výzkumné práce podrobné informace o situaci na trhu práce v obcích ČR v souboru GIS Prostorová analýza. Databáze

obsahovala 47 absolutních a 36 relativních ukazatel o trhu práce afl do úrovn obcí a v p ípad velkých m st afl do úrovní m stských ástí.

Údaje o *po tu uchaze o zam stnání a volných pracovních místech* poskytovala m sí n Správa slufeb zam stnanosti MPSV za okresy a kraje od zá í 1990. M sí ní údaje byly do portálu MPSV zp tn zahrnuty od ledna 1997. Podrobné strukturální údaje o nezam stnaných jsou sou ástí tvrtletních dat (poprvé od 1. tvrtletí 1999). M sí ní a tvrtletní údaje za okresy, kraje a regiony MPSV publikovalo i v šobdobí temna statistiky trhu práce (od 1. 1. 2012). Data o uchaze ích o zam stnání registrovaných do konce roku 2011 byla p ebírána automaticky z informa ního systému OKsystem a údaje o uchaze ích zaregistrovaných v letech 2012 ó 2013 ru n ze systému AIS. M sí ní statistiky byly publikovány v termínu, tvrtletní statistiky s astým zpofld níím. M sí ní statistiky za obce nebyly k dispozici a nejsou ani doposud.

Od po átku roku 2013 p estala být publikována míra nezam stnanosti i za okresy R. Na základ dohody s eským statistickým ú adem (SÚ) MPSV po ínaje lednem 2013 p e-lo na nový ukazatel registrované nezam stnanosti v R s názvem *Podíl nezam stnaných osob*, který vyjad uje podíl dosaflitelných uchaze o zam stnání ve v ku 15 ó 64 let ze v-ech obyvatel ve stejném v ku. D vody pro zm nu ukazatele registrované nezam stnanosti bývalé vedení MPSV uvád lo následovn :

- ukazatel míry registrované nezam stnanosti srovnával dosaflitelné uchaze e o zam stnání s pracovní silou tvo enou kombinací údaj z více zdroj - dosaflitelní uchaze i o zam stnání z evidence ÚP, zam stnané osoby z dat Výb rových -et ení (V^{TPS}) SÚ,
- údaje o zam stnanosti z V^{TPS} na úrovni okres nebyly dostate n reprezentativní, detailní výsledky trp ly vy-í chybovostí, pro ní-í územní celky zcela chyb ly (v souvislosti s úspornými opat eními ve státní a ve ejné správ -al-í roz-í ování V^{TPS} tak, aby poskytovalo podrobn j-í údaje, nep icházelo v úvahu, V^{TPS} m lo být naopak omezeno pouze na zabezpe ení pořadavk vyplývajících z mezinárodních dohod),
- nezanedbatelným d vodem m lo být také srovnávání nebo zám na míry nezam stnanosti MPSV a V^{TPS} SÚ a jejich nesprávná interpretace.

Nekompetentnost bývalého vedení MPSV dovedla R do období roku 1990, kdy úrove nezam stnanosti v okresech R byla po ítána jako podíl uchaze o zam stnání z obyvatel ve v ku 15 ó 59 let. Míra registrované nezam stnanosti za ala být publikována afl od po átku roku 1991. Nové vedení MPSV (2014) si uv domuje, fle výpo et míry nezam stnanosti afl do úrovn obcí je velmi d leflitý, zejména s ohledem informací pot ebných pro analýzu lokálních a regionálních trh práce, které jsou nezbytným p edpokladem pro nastavení st edn dobých územních programových dokument . Proto podniká kroky, které by v budoucnosti mohly posunout na-í statistiku trhu práce do úrovn p ed rokem 2012, tzn. do úrovn srovnatelné s ostatními zem í Evropské unie.

Cílem na-eho p ísp vku je mj. i poradit analytik m trhu práce, jak postupovat p í analýze trhu práce p í obtíflích s deficitem pot ebných dat.

V první ad je nezbytné obrátit se na pat í nou krajskou pobo ku Ú adu práce R o pomoc k zaji-t ní anonymizované databáze uchaze o zam stnání na studovaném území. Pracovníci trhu práce jsou schopni z obou pořadovaných informa ních systém (OKsystem a AIS) vybrat podle obcí analyzovaného území uchaze e o zam stnání. Volná pracovní místa lze spí-e zjistit na kontaktních místech ó bývalých okresních ú adech práce nefl na krajských pobo kách ÚP R. Pro výpo et míry nezam stnanosti v obcích doporu ujeme pouflívat upravené údaje o ekonomicky aktivních osobách v obcích, které pocházejí ze s ítání lidu 2011. D vodem úpravy je skute nost, fle p í posledním s ítání ada osob nevedla, zda je ekonomicky aktivní í ekonomicky neaktivní. Za celou eskou republiku údaj o ekonomické aktivit nebo neaktivit nevedlo 571 064 osob patnáctiletých a star-ích, cofl je zhruba 5,5 % populace R. Podíl nevypln ných údaj o aktivit p ekra uje v mnoha obcích í hranice 10 %. P í úprav je nutno vycházet z hypotézy, fle nezji-t né data jsou zhruba ve stejném struktu e jako zji-t ná.

Takto lze postupovat i p í analýze struktury zam stnaných podle hospodá ských odvtví nebo p í stanovení pracovní síly okres a kraj R. Pomocí t chto dat dostaneme i p íblífnou míru nezam stnanosti za okresy v jednotlivých m sících roku 2013 a 2014. Takto vypo ítané údaje lze bez obav za adit do asových ad míry nezam stnanosti, nebo jde o data, která objektivn m í situaci na regionálních i lokálních trzích práce.

2. Analýza trhu práce na p íkladu obcí okres Bruntál a Jeseník

Území obou okres pat í mezi ta území, kterým je v rámci eské regionální politiky v nována dlouhodob pozornost. ada opat ení bývalých vlád R na po átku 90. let byla v nována e-ení situace v okresech s nejvy-í mírou nezam stnanosti, mezi které pat íl od po átku okres Bruntál a od za átku roku 1996 i nov vzniklý okres Jeseník. Bruntálska se jíl dotýkalo usnesení vlády R . 759/1992 k zásadám regionální politiky vlády, kde v p íloze 1 stanovilo mj., fe smyslem regionální hospodá ské politiky vlády je p sobit trfn konformními nástroji na podporu rozvoje nových aktivit v oblastech, které vykazovaly dlouhodob nífl-í ekonomickou výkonnost. Smyslem hospodá ské politiky nem lo být mechanické p erozdlování zdroj vytvo ených ve výkonn-jích regionech do zaostalej-ích region , ale kritériem regionální podpory m la být v první ad ekonomická efektivnost. Vláda m la v té dob k dispozici základní instrumenty regionální politiky, nap . zm k ování úv rových podmínek, garance za komer ní úv ry, investi ní granty, da ové úlevy, rekvalifika ní dotace, ve ejné zakázky, podpora informa ních a rozvojových regionálních studií atd., ale mnohé z t chto instrument nebyly vyuffity. V p íloze 2 daného usnesení vláda poprvé stanovila nejen hospodá sky problémové oblasti ale také strukturáln postifená území.

Dal-í usnesení vlád R z let 1993 ó 1997 týkající se podpory regionu lze považovat za nesystémová a teprve o usnesení . 235/1998 lze íct, fe lo o zásadní dokument, v rámci kterého byly mj. schváleny i Zásady regionální politiky vlády. Toto usnesení uvád lo, fe šregionální politika je koncep ní a výkonná innost státu, jejímfl cílem je: a) p íspívat k harmonickému a vyváfenému rozvoji jednotlivých region , b) sniflovat rozdíly mezi úrovn ími rozvoje jednotlivých region , c) podporovat hospodá ský a sociální rozvoj region , zejména pokud jde o aktivizaci jejich nedostate n vyuffivaného hospodá ského a sociálního potenciálu. Za nástroje regionální politiky byly zvoleny státní záruky za bankovní úv ry, plné í áste n úhrady úroku z bankovních úv r , poskytování dotací nebo p íjek a poskytování prémíí za vytvo ená pracovní místa (Pile ek a kol., 2011).

Tab. 1: Vývoj základních ukazatel trhu práce v okrese Bruntál v letech 1990 ó 2012

Rok	Po et uchaze	Po et volných pracovních míst	Míra nezam stnanosti (%)	Uchaze í na 1 volné místo
1990	980	546	1,7	1,8
1991	4 605	264	8,1	17,4
1992	3 275	211	6,0	15,5
1993	4 753	153	8,7	31,1
1994	3 840	720	6,9	5,3
1995	3 215	678	5,8	4,7
1996	3 463	492	6,5	7,0
1997	4 518	421	8,7	10,7
1998	6 181	255	11,4	24,2
1999	8 039	188	15,6	42,8
2000	8 264	196	17,2	42,2
2001	8 622	253	16,5	34,1
2002	9 193	208	16,7	44,2
2003	9 940	288	18,2	35,5
2004	10 041	178	17,5	56,4
2005	8 035	167	15,9	51,6
2006	6 878	359	13,4	20,6

Rok	Po et uchaze	Po et volných pracovních míst	Míra nezam stanosti (%)	Uchaze i na 1 volné místo
2007	5 483	445	10,7	12,3
2008	5 565	296	11,1	19,7
2009	7 977	193	15,4	42,9
2010	8 673	233	17,9	39,0
2011	8 368	220	16,9	39,8
2012	8 829	160	17,8	55,2

Zdroj: MPSV, Statistika 1990 ó 2012, Krajská pobo ka ÚP R, 2013, vlastní zpracování.

Regiony se soust ed nou podporou státu byly podle zásad len ny na:

- strukturáln postiflené regiony (pr myslové oblasti s útlumem tradi ních odv tví s vysokou mírou nezam stanosti),
- hospodá sky slabé oblasti (s níží hospodá skou a flivotní úrovní), kam pat ilo i území okres Jeseník a Bruntál,
- dal-í regiony, pokud o tom rozhodne vláda (nap . pohrani ní oblasti podporované v rámci programu Phare, venkovské oblasti v rámci Programu rozvoje venkova, bývalé vojenské prostory Ralsko a Mladá a n které mikroregiony s vysokou mírou nezam stanosti).

Za klí ové rozhodnutí v roce 1998 lze považovat p íjetí pobídkové systému podpory investic. Práv tento pobídkový systém hrál klí ovou roli p í sniřování regionálních disparit na trhu práce a p ísp l k aktivizaci regionálních ekonomik, zejména ve strukturáln postiflených oblastech (Tou-ek, V., Novák, V., 2012; Těry, O., Tou-ek, V., 2013). V hospodá sky slabých oblastech, jako jsou Bruntálsko a Jesenícko, pozitivní efekty pobídkového systému nebyly afl tak velké (Kladivo, P., a kol., 2013). Potvrzují to i data o situaci na trhu práce v obou okresech uvedená v tabulkách 1 a 2. Maximum registrovaných uchaze ō o zam stání na konci roku bylo v obou okresech zji-ť no v roce 2004. Po et nezam staných na Bruntálsku p ekro il hranici 10 tis. a na Jesenícku 4 tis. Krom vysoké míry nezam stanosti základním nedostatkem trhu práce v obou okresech je p edev-ím dlouhodob nízký po et nov vytvá ených volných pracovních míst. Okres Bruntál byl v souboru okres ō R okresem s nejvy-í mírou nezam stanosti jifl v letech 1992 a 1993 (v letech 1990 a 1994 okresní míra nezam stanosti byla 2. nejvy-í). Analýza dat v období ekonomické krize prokázala, ře okres Bruntál toto nelichotivé postavení op t získal na konci roku 2012, kdy míra nezam stanosti na Bruntálsku dosahovala 17,8 %. Tato situace p etrvávala i na konci roku 2013, kdy okres Bruntál vykazoval 9 422 dosaffitelných uchaze ō a míra nezam stanosti se jifl p íbliffla k hranici 20 % (19,0 %). Oproti roku 2012 se meziro n snifflil i po et volných pracovních míst, který klesl na hodnotu 146 míst.

Tab. 2: Vývoj základních ukazatel ō trhu práce v okrese Jeseník v letech 1990 ó 2012

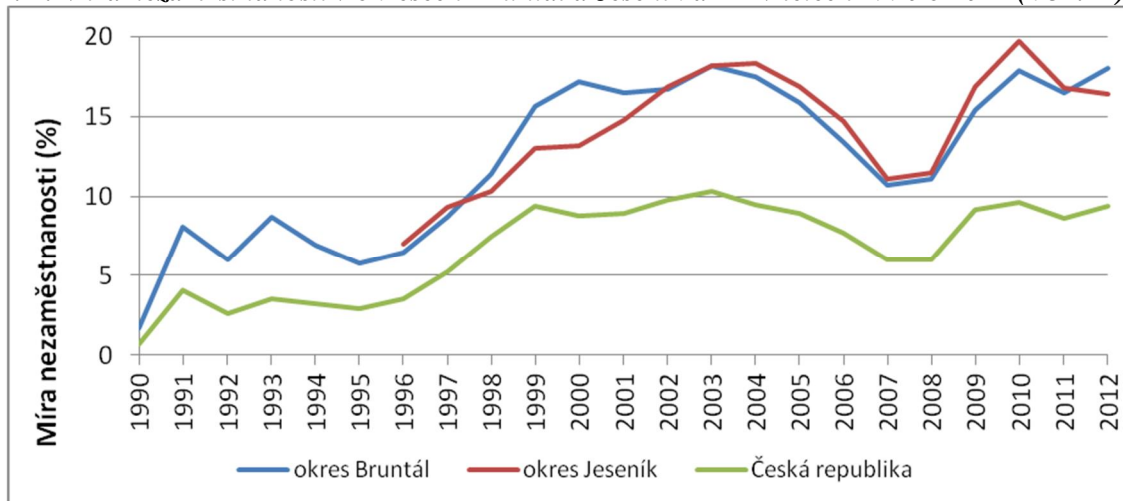
Rok	Po et uchaze	Po et volných pracovních míst	Míra nezam stanosti (%)	Uchaze i na 1 volné místo
1996	1 547	306	7,0	5,1
1997	2 036	289	9,3	7,0
1998	2 379	221	10,3	10,8
1999	2 856	130	13,0	22,0
2000	2 961	180	13,2	16,5
2001	3 173	231	14,8	13,7
2002	3 501	44	16,9	79,6
2003	3 753	49	18,2	76,6
2004	4 012	165	18,3	24,3
2005	3 471	180	16,9	20,1
2006	3 077	183	14,7	17,7
2007	2 437	190	11,1	12,8
2008	2 436	94	11,5	27,0
2009	3 251	93	16,9	36,7
2010	3 871	64	19,7	63,4

Rok	Po et uchaze	Po et volných pracovních míst	Míra nezam stnanosti (%)	Uchaze i na 1 volné místo
2011	3 245	71	15,6	48,5
2012	3 302	37	15,8	89,2

Zdroj: MPSV, Statistiky 1990 ó 2012, Krajská pobo ka ÚP R, 2013, vlastní zpracování

Jesenicko v minulosti zejména díky láze ství vykazovalo o n co lep-í situaci na trhu práce, do konce v letech 1998 ó 2000 nepat ilo Jesenicko do fleb í ku TOP 10 okres s nejvy-í mírou nezam stnanosti. Na konci roku 2007 míra nezam stnanosti v okrese poklesla na 11,1 %, nicmén to byla 6. nejvy-í okresní hodnota v p edkrizovém období. O rok pozd ji se okres Jeseník mírou nezam stnanosti jifl adí na 2. místo mezi okresy R a na konci let 2009 a 2010 je okresem s nejvy-í mírou nezam stnanosti. Na konci roku 2011 a 2012 vy-í mírou nezam stnanosti nefl Jesenicko disponovalo zmi ované Bruntálsko. Na konci roku 2013 vy-í míru nezam stnanosti nefl okres Jeseník vykazovaly, krom okresu Bruntál, okresy Most, Ústí nad Labem a Karviná. V okrese Jeseník po et dosažitelných nezam stnaných dosahoval 3 263 a míra nezam stnanosti klesla meziro n z 15,8 % na 15,6 %.

Obr. 1: Míra nezam stnanosti v okresech Bruntál a Jeseník a R v letech 1990 ó 2012 (k 31.12)



Zdroj: MPSV, Statistiky 1990 ó 2012, Krajská pobo ka ÚP R, 2013, vlastní zpracování

Tab. 3: Dosažitelní uchaze i o zam stnání a míra nezam stnanosti v administrativních jednotkách okres Bruntál a Jeseník na konci roku 2011, 2012, 2013

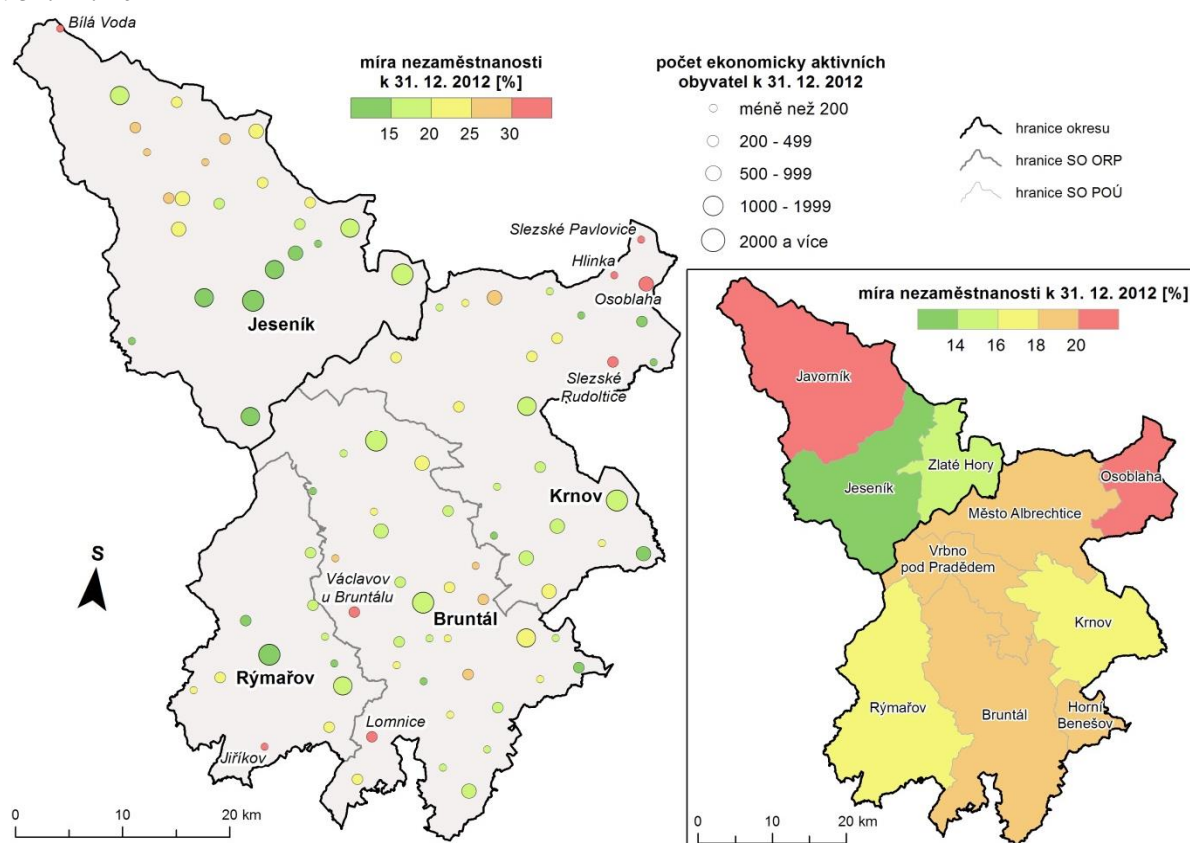
Území	Uchaze i o zam stnání			Míra nezam stnanosti (%)		
	2011	2012	2013	2011	2012	2013
okres Bruntál	8 368	8 828	9 422	16,9	17,8	19,0
SO ORP Bruntál	3 623	3 850	4 180	18,0	19,1	20,8
SO POÚ Bruntál	2 610	2 785	3 051	18,1	19,3	21,2
SO POÚ Horní Bene-ov	289	329	387	16,1	18,3	21,6
SO POÚ Vrbno p. Prad.	727	736	742	18,4	18,7	18,8
SO ORP Krnov	3 475	3 623	3 680	16,4	17,1	17,4
SO POÚ Krnov	2 407	2 463	2 552	15,4	15,8	16,3
SO POÚ M sto Albrechtice	698	786	768	17,0	19,1	18,7
SO POÚ Osoblaha	370	374	360	26,1	26,3	25,4
SO ORP Rýma ov	1 267	1 355	1 562	15,3	16,3	18,8
okres Jeseník	3 245	3 301	3 263	15,6	15,8	15,6
SO POÚ Jeseník	1 382	1 423	1 384	13,4	13,8	12,6
SO POÚ Javorník	1 314	1 369	1 354	18,2	19,0	18,8
SO POÚ Zlaté Hory	549	509	525	16,5	15,3	15,8

Zdroj: MPSV, Statistiky 2011, Krajská pobo ka ÚP R, 2013, 2014, vlastní zpracování

Data v tabulce 3 uvád jí míru nezam stanosti na konci let 2011, 2012 a 2013 nejen za území okres Bruntál a Jeseník, ale také za území správních obvod obcí s roz-í enou p sobností (celkem 3 obvody) a obvody obcí s pov eným obecním ú adem (celkem 10 obvod). Obvodem POÚ s nejniž-í mírou nezam stanosti byl na konci každého analyzovaného roku obvod POÚ Jeseník, v n mfl míra nezam stanosti nedosahovala ani hranice 15 %. Na konci roku 2013 míra nezam stanosti u tohoto obvodu klesla afl na 12,6 %. U ostatních obvod POÚ byla míra nezam stanosti ve v-ech p ípadech vy-í nefl 15 %. V obvod POÚ Osoblaha prosincová míra nezam stanosti trvale p ekráovala hranici 25 %. O zhor-ující se situaci na Bruntálsku vypovídají i rostoucí míry nezam stanosti p edevším v obvodech POÚ Bruntál a Horní Benešov, v kterých míra nezam stanosti na konci roku 2013 jifl p ekráovala hranici 20 %.

Situaci na trhu práce v obcích analyzovaného území na konci roku 2012 znázor uje obr. 2. Obce s mírou nezam stanosti vy-í nefl 25 % v okrese Bruntál byly Ji íkov (45,1 %), Hlinka (40 %), Slezské Rudoltice (34,1 %), Slezské Pavlovice, Lomnice, Václavov u Bruntálu, Osoblaha, Razová, Rudná pod Pradědem, Milovice nad Opavou a Jind ichov a v okrese Jeseník Bílá Voda (34,6 %), Kobylá nad Vidnávkou, Velká Kra- a Uhelná. Nejvíce takových obcí, a to 4 z 15, se nacházelo na Osoblafsku.

Obr. 2: Míra nezam stanosti a po et ekonomicky aktivních obyvatel v okresech Bruntál a Jeseník k 31. 12. 2012



Zdroj: MPSV, Statistika, Krajská pobo ka ÚP R, 2013, Arc R ver. 3.1, vlastní zpracování

Zhor-ující se situace na trhu práce v okrese Bruntál v roce 2013 se promítla i do nár stu po tu obcí, ve kterých byla nezam stnána nejmén každá tvrtá ekonomicky aktivní osoba. Z patnácti obcí okresu s mírou nezam stanosti vy-í nefl 25 % míra p ekráovala hranici 40 % v obcích Ji íkov (43,1 %), Horní íivotice (42,5 %) a Hlinka (41,1 %). Mírný pokles nezam stanosti v okrese Jeseník v roce 2013 zp sobil, fle u v t-iny obcí míra nezam stanosti poklesla. Vy-í nefl 25procentní nezam stanost byla zaznamenána pouze ve Staré ervené Vod (26,5 %), Bernarticích a Vl ících.

Oba okresy švynikajířo nedostatkem volných pracovních míst, takže ukazatel po et uchaze o zam stnání na 1 volné pracovní místo v n kterých letech p ekra oval dokonce hranici 50 nezam stnaných. Na konci roku 2012 na Bruntálsku p ípadalo na 1 volné místo 55,2 uchaze a na Jesenicku dokonce 89,2 uchaze . O rok pozd ji odpovídající ukazatel za okres Bruntál ínil 64,5 uchaze a za okres Jeseník byl jifl níří a klesl pod hranici 50 uchaze (46,6).

Zejména Bruntálsko se vyzna uje velkými potířlemi se zam stnáváním osob, které pat í do problémových skupin h e se uplat ujících na trhu práce. Jedná se p edev ím o osoby se zdravotním postiřfením, osoby pe ující o dít do 15 let, osoby ve v ku vy ím neřl 50 let, osoby pouze se základním vzd láním, dlouhodob nezam stnané osoby a také absolventi a mladiství. Nep íznivou situaci na Bruntálsku dokumentuje i tab. 4, ve které jsou uvedeny podíly nezam stnaných osob z problémových skupin na pracovní síle okresu v etn postavení okresu v souboru okres R. V tabulce je uvedena i pr m rná hodnota za celou eskou republiku. Postavení okresu Jeseník je o n co lep í neřl okres Bruntál.

Tab. 4: Problémové skupiny obyvatelstva z hlediska jejich uplatnitelnosti na trhu práce (% nezam stnaných na pracovní síle okresu, po adí v souboru 76 okres R a Hl. m. Prahy)

Zdravotn postiřfení	Bruntál 2,56 % - 1. místo, Jeseník 1,39 % - 29. místo, R 1,09 %
Pe ující o dít do 15 let	Bruntál 1,35 % - 14. místo, Jeseník 0,92 % - 36. místo, R 0,77 %
Osoby ve v ku 50+	Bruntál 5,41 % - 1. místo, Jeseník 5,30 % - 2. místo, R 2,55 %
Osoby se základním vzd láním	Bruntál 6,12 % - 6. místo, Jeseník 5,69 % - 8. místo, R 2,64 %
Dlouhodob nezam stnaní	Bruntál 8,69 % - 1. místo, Jeseník 5,53 % - 12. místo, R 3,39 %
Absolventi a mladiství	Bruntál 1,03 % - 6. místo, Jeseník 1,01 % - 7. místo, R 0,62 %

Zdroj: MPSV, Statistika 2011, Krajská pobo ka ÚP R, 2013, 2014, vlastní zpracování

3. Záv r

Analýza trhu práce v okresech Bruntál a Jeseník prokázala, ře dosavadní nástroje regionální politiky

R pouříté na toto území dosud nevedly ke snířfení nezam stnanosti. Ukazuje se, ře pro hospodá sky slabé oblasti (zejména Bruntálsko a Jesenicko) bude pot eba aplikovat jiné nástroje regionální politiky neřl doposud. Na tuto skute nost musí zam ít pozornost zejména Ministerstvo pro místní rozvoj, jinak budou mezi t mity oblastmi a ostatními územími R budou necht n nar stat regionální disparity.

Literatura

- [1] eský statistický ú ad. *S ítání lidu, dom a byt 2001, 2011* [online]. Dostupné z: <<http://www.czso.cz/sldb2011/redakce.nsf/i/home>>
- [2] KLADIVO, P., OPRAVIL, Z., PTÁ EK, P., ROUBÍNEK, P., TOUřEK, V., (2013). *Analýza socioekonomického vývoje okresu Bruntál a Jeseník*, rukopis.
- [3] Ministerstvo práce a sociálních v cí. Statistika: Integrovaný portál MPSV. [online]. Dostupné z: <<http://portal.mpsv.cz/sz/stat>>
- [4] PILE EK, J., ERVENÝ, M., KLÍMA, J., DUPAL, J. a KUNC, Z., (2011). *Regionální politika, územní disparity a dopady hospodá ské krize v eské republice*. Praha: ÚRS Praha, a.s. ISBN 970-80-7369-383-1.
- [5] řERÝ, O., TOUřEK V., (2013). *Evaluation of Changes in the Branch and Educational Structure of the Labour Force in the Czech Republic with an Emphasis on Manufacturing and Services*. Prace Komisji Geografii Przemysu Polskiego Towarzystwa Geograficznego, Warszawa-Kraków: Komisja Geografii Przemysu Polskiego Towarzystwa Geograficznego i Instytut Geografii Uniwersytetu Pedagogicznego w Krakowie, vol. 22, iss. 1, pp. 133-146. ISSN 2080-1653.
- [6] TOUřEK, V., NOVÁK, V., (2012). Ekonomická krize a trh práce v eské republice. *Regionální studia*, iss. 1, pp. 38-62. ISSN 1803-1471.

P ísp vek byl zpracován v rámci projektu CZ.3.22/2.3.00/12.03373 Spolupráce kol a ve ejných institucí v esko-polském pohrani í v oblasti vzd lávání k vy í uplatnitelnosti na trhu práce.