

Východo-západní gradient sociální a ekonomické prostorové diferenciacie

Maďarska

East-west gradient of social and economic space differentiation in Hungary

Martin Kebza, doc. RNDr. Jan Kubeš, CSc., RNDr. et PhDr. Aleš Nováček, Ph.D.

Katedra geografie
Pedagogická fakulta
Jihočeská univerzita v Českých Budějovicích
Jeronýmova 10, 371 15, České Budějovice, Czechia
m.kebza@seznam.cz
kubes@pf.jcu.cz
anovacek@pf.jcu.cz

Úvod

Maďarsko je rovinatou zemí s relativně homogenními přírodními podmínkami, ležící ve střední Evropě - na rozhraní východní a západní Evropy, uspořádanou do zhruba stejně velkých žup = vhodný prostor pro analýzy sociálních a ekonomických prostorových diferenciací a regionálních disparit.



Cílem příspěvku je odhalit současnou ekonomickou a sociální prostorovou diferenciaci Maďarska na úrovni žup, regionů NUTS2, nalézt zde příslušné regionální disparity a pokusit se tyto diference a disparity odůvodnit z pozic sociální geografie.



Předpokládáme východo-západní gradient těchto diferenciací, resp. disparit, a také výraznou odlišnost regionu hlavního města Maďarska proti zbytku země.

Sociální a ekonomická prostorová diferenciacie a regionální disparity Maďarska v literatuře

Nemes-Nagy (1994) - *GeoJournal*

- dichotomie **Budapešť** x zbytek země, makroregionální **nejednotnost** Maďarska, regionálních disparity na úrovni **mikroregionů** a rozdílná míra **urbanizace** v župách
- vývoj regionálních disparit v župách, zvláště **vývoj nezaměstnanosti**, byl v první polovině **90. let velmi dramatický**

Enyedi (2005) - *Timár, J.(eds.) Hungarian spaces and places: patterns of transition*

- **změna orientace ekonomických vazeb** (z Východu na Západ), **znovuobnovení spolupráce s Rakouskem**, rozvoj **znalostní ekonomiky** v **Budapešti** a **role dálnic** v rozvoji země

Brown, Greskovits, Kulcsár (2007) - *Journal of Urban and Regional Research*

- rozvoj žup dopravně vybavených a institucionálně modernizovaných, kde zahraniční kapitál rozvíjel moderní průmysl a služby

Lorentzen (1999) - *European Planning Studies*

- budapešťské průmyslové podniky **západní inovace rychle přijímaly**, podobně podniky v župě Győr-Moson-Sopron, **za socialismu rozvíjené podniky na severovýchodě se dostávaly do začarovaného kruhu**

Quadrado, Heijman, Folmer (2001) - Social Indicators Research

- vícekriteriální analýza regionálních disparit - znevýhodněné regiony ležely na severo-východě, východě, jihovýchodě a také na jihozápadě.

Nagy (2008) - EUROPA XXI

- dichotomie **Budapešť** x zbytek země
- rozdíl mezi **severo-západní (+ střední)** a zbylou částí Maďarska.
- zahraniční investice směřovaly do rozvíjenějších žup

Dusek, Lukács, Rácz (2013) Procedia Economics and Finance

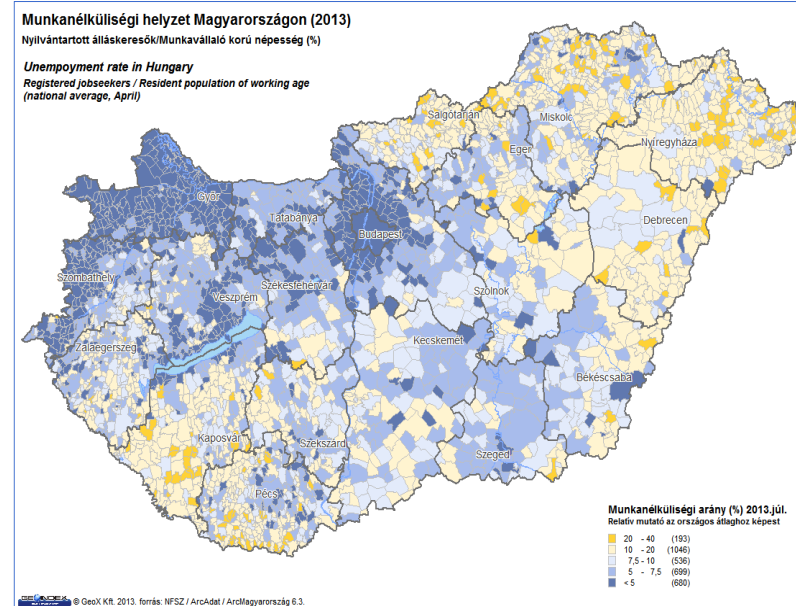
- disparity a účinnost maďarské **reg. politiky**

Petrakos (2001) - European Planning Studies

- NUTS3 POL, HU, RU, BUL
- východo-západní dichotomii v HU a POL
- dichotomii **hlav. měst.** POL, HU, RO, BUL

Skokan (2011) - Regionální disparity

- divergence či konvergence reg. disparit
- v Česku - 0, HU a POL – div., AU – kon.



Tvrdoň, Skokan (2011) - Technological and economic development of economy,

- Česko, SLO, POL, HUN – rozdílná rychlost přibližování zemím EU v regionálním pohledu (NUTS3) a přetrvávání regionálních disparit

Zdražil, Kraftová (2012) - 15th International Colloquium on Regional Sciences

– Česko, SLO, POL – NUTS2 - v regionální politice zemí V4 vítězí snaha o růstovou dimenzi nad dimenzí vyrovnávací, což vede k divergenci regionů.

- maďarské regiony si po vstupu do EU v roce 2004 zhoršily své postavení



Data a metodika

Pracovali jsme na úrovni žup (NUTS3 – 20 žup) a NUTS2 (7). Regiony NUTS2 nejsou vnitřně spádově integrovány, nicméně sdružují relativně podobné župy.

Základním zdrojem dat byly databáze **Maďarského statistického úřadu**

Celkem **11 ukazatelů** ze 3 skupin (ekonomické, sociální a další).

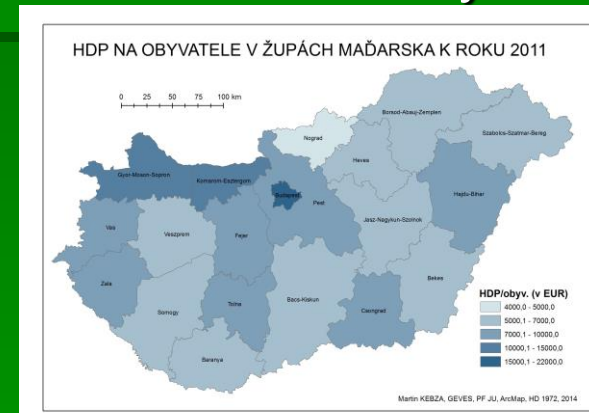
Hodnoty 11 sledovaných ukazatelů byly převedeny do hodnot odchylek od mediánů - mediánu byla přidělena hodnota 100 a trojčlenkou byly odvozeny hodnoty odchylek, následně byly spočteny **parciální indexy a souhrnný index**

Ekonomické ukazatele	Sociální ukazatele	Další ukazatele
HDP/obyv.	Celkový přírůstek	Volební výsledek vítězné politické strany
Míra nezaměstnanosti	Míra rozvodovosti	Míra religiozity
Podíl obyv. zaměstnaných v terciéru	Podíl obyvatel s VŠ vzděláním	
Průměrný měsíční hrubý příjem obyvatel	Míra urbanizace	

Sociální a ekonomická prostorová diferenciacie a regionální disparity Maďarska

Výsledky za župy Maďarska lze nalézt v tabulkách a v Obr. 1. Podobně bylo postupováno na úrovni regionů NUTS2.

K dispozici byly také kartografické výstupy za jednotlivé ukazatele.



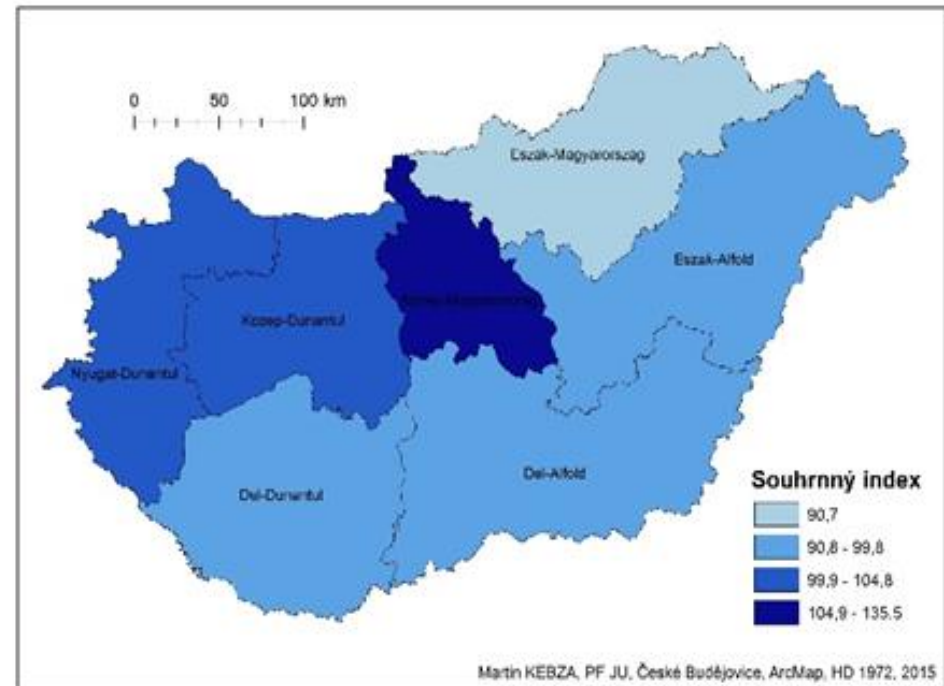
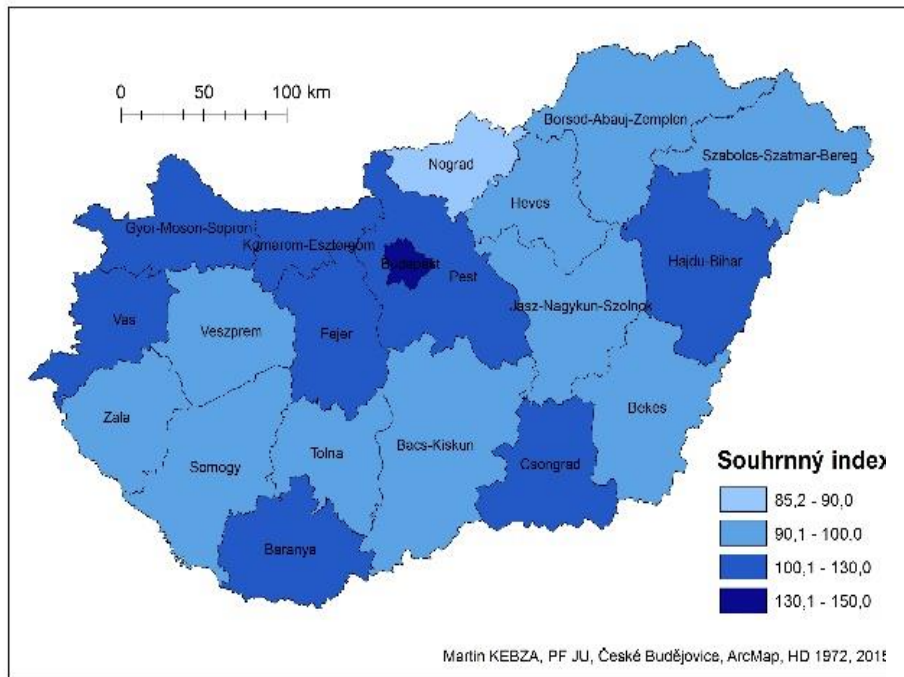
Tab. 1: Odchyľky od mediánů ekonomických, sociálních a zbýv. ukazatelů v regionech Maďarska

Regiony NUTS2 Župy	HDPobyvatele	Nezaměstnanost	Průměrná hrubá mzda	Hustota silniční sítě	Zaměstnanost v terciér	Celkový přírůstek	VŠ vzdelanost	Rozvodovost	Urbanizace	FIDESZ, Parla	Religiozita
Nyugat-Dunántúl	152,8	109,3	103,5	126,8	100,0	100	107,8	106,9	95,8	103,8	76,5
Győr-Moson-Sopron	172,6	106,1	119,4	119,7	101,8	152,2	116,7	104,6	92,9	104,7	89,7
Vas	124,0	105,2	104,1	132,0	94,6	98,9	104,4	95,5	94,5	105,5	77,6
Zala	111,7	98,8	95,6	129,4	100,0	93,1	101,8	81,8	105,5	102,8	79,9
Közép-Dunántúl	132,0	111,8	100,8	101,5	100,0	100	103,5	100,0	100,0	101,7	104,7
Fejér	130,1	100,5	117,7	98,3	101,8	129,6	107,9	100,0	91,3	102,7	123,6
Komárom-Esztergom	141,8	103,3	114,3	112,3	96,4	125,2	98,5	100,0	102,4	100,8	123,8
Veszprém	98,6	99,8	99,9	104,3	96,4	107,7	105,3	90,9	97,6	102,8	96,1
Dél-Dunántúl	100,0	99,1	98,3	93,4	103,7	104,8	99,1	73,6	96,4	97,9	91,3
Baranya	89,6	95,6	100,1	110,9	107,3	93,8	112,3	104,6	103,9	99,0	107,4
Somogy	88,9	100,5	91,3	83,7	101,8	87,2	93,0	104,6	83,5	97,7	90,9
Tolna	105,6	101,3	106,7	91,4	94,6	83,6	90,4	86,4	88,2	98,3	99,8
Közép-Magyarország	245,6	144,7	101,5	113,3	135,2	109,5	190,4	138,9	139,6	109,8	118,6
Budapest	308,2	101,6	153,5	48,9	145,5	118,6	236,8	104,6	157,5	114,1	139,6
Pest	118,3	101,9	114,8	119,7	118,2	219,3	128,1	104,6	102,4	104,8	116,2
Dél-Alföld	99,1	96,3	100,0	78,3	100,0	100	100,0	76,4	117,8	96,5	104,9
Bács-Kiskun	94,7	101,4	65,3	73,7	94,6	101,1	91,2	104,6	107,1	95,2	90,4
Békés	78,8	98,6	89,4	74,0	96,4	55,8	87,7	90,9	118,1	97,3	139,8
Csongrád	101,4	100,2	101,0	96,0	105,5	108,4	125,4	95,5	118,1	99,0	123,8
Észak-Alföld	95,6	93,9	96,2	81,8	100,0	95,2	93,9	105,6	110,8	96,7	100,0
Hajdú-Bihar	103,6	96,9	99,6	76,0	105,5	112,0	109,7	100,0	126,0	95,3	130,2
Jász-Nagykun-Szoln	90,0	99,4	94,5	68,0	94,6	79,2	88,6	86,4	111,8	96,7	135,9
Szabolc-Szatmár-Bereg	74,6	93,9	86,6	103,1	96,4	131,0	85,1	86,4	85,0	99,2	71,0
Észak-Magyarország	89,3	100	93,2	100	101,9	104,8	90,4	54,2	85,3	100,0	85,0
Borsod-Abaúj-Zemplén	84,5	92,7	97,6	101,7	103,6	70,4	92,1	100,0	91,3	97,7	90,9
Heves	94,6	95,9	106,7	99,7	100,0	90,9	98,3	104,6	72,4	105,7	100,3
Nógrád	61,8	92,4	95,0	100,3	94,6	71,2	77,2	90,9	66,1	101,5	89,9

Tab. 2: Parciální sociální, ekonomický a další index a souhrnný index v regionech Maďarska

Regiony NUTS2 (<i>geografická poloha</i>) Župy	Index ekonomický	Index sociální	Index zbýv. ukazatelů	Souhrnný index	Pořadí
Nyugat-Dunántúl (<i>severozápad</i>)	235,6	205,3	101,9	108,5	2
Győr-Moson-Sopron	247,8	233,2	97,2	115,6	3
Vas	224,0	196,6	91,6	102,4	8
Zala	214,2	191,1	91,3	99,3	11
Közép-Dunántúl (<i>středo-západ</i>)	218,1	201,7	100,8	104,1	3
Fejér	219,3	214,4	113,1	109,4	5
Komárom-Esztergom	227,2	213,0	112,3	110,5	4
Veszprém	199,6	200,7	99,5	100,0	10
Dél-Dunántúl (<i>jihozápad</i>)	198,5	187,0	98,9	96,9	6
Baranya	201,4	207,3	103,2	102,4	9
Somogy	186,5	184,1	94,3	93,0	17
Tolna	199,8	174,2	9,1	94,6	14
Közép-Magyarország (<i>střed</i>)	295,5	289,2	104,9	137,9	1
Budapest	303,1	308,7	126,9	147,7	1
Pest	229,1	277,2	110,5	123,4	2
Dél-Alföld (<i>jihovýchod</i>)	189,5	197,1	98,3	97,0	5
Bács-Kiskun	171,9	202,0	92,8	93,3	16
Békés	174,9	176,3	118,6	93,9	15
Csongrád	201,6	223,7	111,4	107,3	6
Észak-Alföld (<i>východ</i>)	188,5	202,7	98,3	97,9	4
Hajdú-Bihar	192,6	223,8	112,8	105,9	7
Jász-Nagykun-Szoln	178,6	183,0	116,3	95,6	13
Szabolc-Szatmár-Bereg	181,9	193,8	85,1	92,1	19
Észak-Magyarország (<i>severovýchod</i>)	196,5	167,3	100	92,8	7
Borsod-Abaúj-Zemplén	192,1	177,0	94,3	92,7	18
Heves	198,8	183,1	103,0	97,0	12
Nógrád	177,6	152,7	95,7	85,2	20

Obr. 1 a 2: Hodnoty souhrnného indexu v župách (Obr. 1) a regionech NUTS2 (Obr. 2) Maďarska



Faktory sociální a ekonomické prostorové diferenciacie a regionálních disparit Maďarska

- regionální disparity žup jsou jen velmi málo založeny na přírodních podmínkách (*přírodní faktory*).
- na začátku 20. století bylo nejvíce rozvinuto severozápadní a středozápadní Maďarsko (**vazba na Vídeň**) a Budapešť a její okolí. Socialistická etapa vývoje přinesla průmysl **do měst na východě** (hutnické, chemické a strojírenské podniky). Tyto podniky ovšem po roce 1989 většinou neobstály v nově otevřené mezinárodní konkurenci (*faktor geopolitických proměn ve 20. století*).
- v Budapešti končí významná sídelní, dopravní a **hospodářská osa** (pás) vedoucí sem **z německého, rakouského a bratislavského Podunají**. Další přeshraniční vazby jsou méně významné (*faktor přeshraničních sídelních a hospodářských os a vazeb*).
- **dálnice nezasahují do všech žup** a tyto pak mají horší rozvojové předpoklady (*dopravní faktor a faktor vzdálenosti od Budapešti*)

- sídelní, kulturní, vědecko-inovační a hospodářský význam **Budapešti** je ve značném kontrastu se zbytkem země (**faktor velké a rozvinuté Budapešti**).

- další, ale řádově menší velká města, města se 100-200 tisíci obyvateli, lze nalézt **jen v některých maďarských župách** (Debrecen, Miskolc, Szeged, Pécs a Győr). Nepřítomnost velkých měst v některých župách Maďarska podporuje jejich regionální disparity (**faktor zastoupení velkých měst v župách, faktor míry (skutečné) urbanizace žup**)

Závěr

- **potvrdila se předpokládaná dichotomie Budapešti** proti zbytku země, také dichotomie **žup s velkými městy** proti župám s městy malými a v zásadě se potvrdil i **východo-západní (přesněji jihovýchodo-severozápadní) gradient** maďarských regionů, ovšem **v různé míře a v různé podobě** podle sledovaných ukazatelů a podle sledovaných regionálních úrovní.

- regionální disparity Maďarska na úrovni žup **se zvětšují** (Skokan 2011 a další) a to je **výzva** pro uskutečnění srovnávacích vývojových regionálních **analýz** a také pro **silnější regionální politiku v Maďarsku**

Děkujeme za pozornost

