

# Ohrožení chudobou či sociálním vyloučením v méně rozvinutých regionech EU

Ing. Renáta Hloušková

červen 2016



## Cíl a hypotézy

Hlavním cílem příspěvku je prezentovat výsledky výzkumu, zaměřeného na změny rozdílů v oblasti ohrožení chudobou v rámci zvolené skupiny regionů EU a potvrdit, že **mezi regiony dochází v tomto ohledu k postupné konvergenci, ale zároveň ke snižování chudoby a sociálního vyloučení v jednotlivých regionech.**

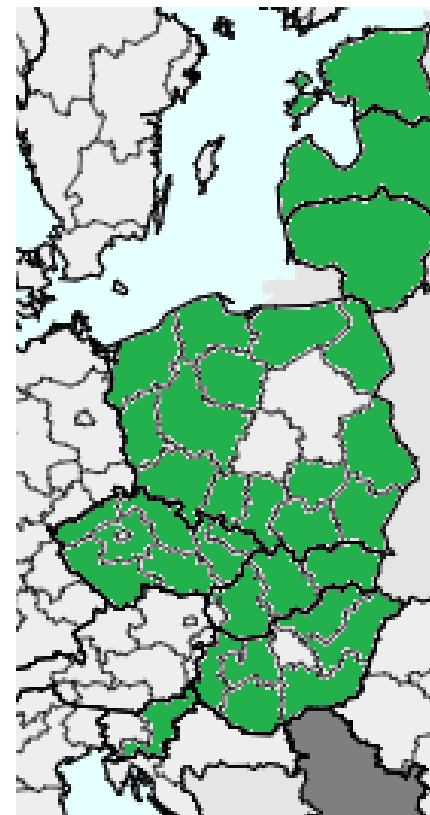
Dvě hypotézy:

- 1) V méně rozvinutých regionech dochází k postupnému snižování chudoby a sociálnímu vyloučení.
- 2) Mezi vybranými méně rozvinutými regiony dochází ke konvergenci.



## Základní soubor dat a jejich zdroj

- regiony na úrovni NUTS 2 se statutem méně rozvinutý v zemích přistupujících k EU v roce 2004 (21 regionů)
- data Eurostatu za období 2005 až 2014
- Problematika dat:
  - nedostupnost některých statistických dat pro státy Polsko a Maďarsko (použity údaje pro regiony NUTS 1)
  - nedostupnost dat pro polské regiony za roky 2005 až 2011 a pro slovinský region v roce 2005 až 2007.



## Vybrané ukazatele sociálních disparit

- ukazatele pro hodnocení regionálních „sociálních“ disparit - zvoleny základní údaje zjišťované pro pátý cíl Evropa 2020, kterými je měřen souhrnný ukazatel **míra osob ohrožených chudobou nebo sociálním vyloučením**, který je složen z dílčích ukazatelů:

Indikátor	Kód Eurostatu	Zkratka
Procento osob ohrožených chudobou nebo sociálním vyloučením	tgs00107	AROPE
Míra lidí ohrožených chudobou	tgs00103	AROP
Míra těžké materiální deprivace	tgs00104	SMD
Procento osob žijící v domácnostech s velmi nízkou intenzitou práce	tgs00108	HLWI
Míra intenzity ohrožení chudobou a sociálním vyloučením	-	MRP

*Zdroj: vlastní zpracování na základě dat z Eurostatu*

Pro analýzu byl vytvořen ještě další ukazatel – míra intenzity ohrožení chudobou a sociálním vyloučením - procento osob ohrožených více jak jedním ze tří ukazatelů (zkratka MRP)



## Vývojový trend indikátorů v oblasti ohrožení chudobou a sociálním vyloučením (1/4)

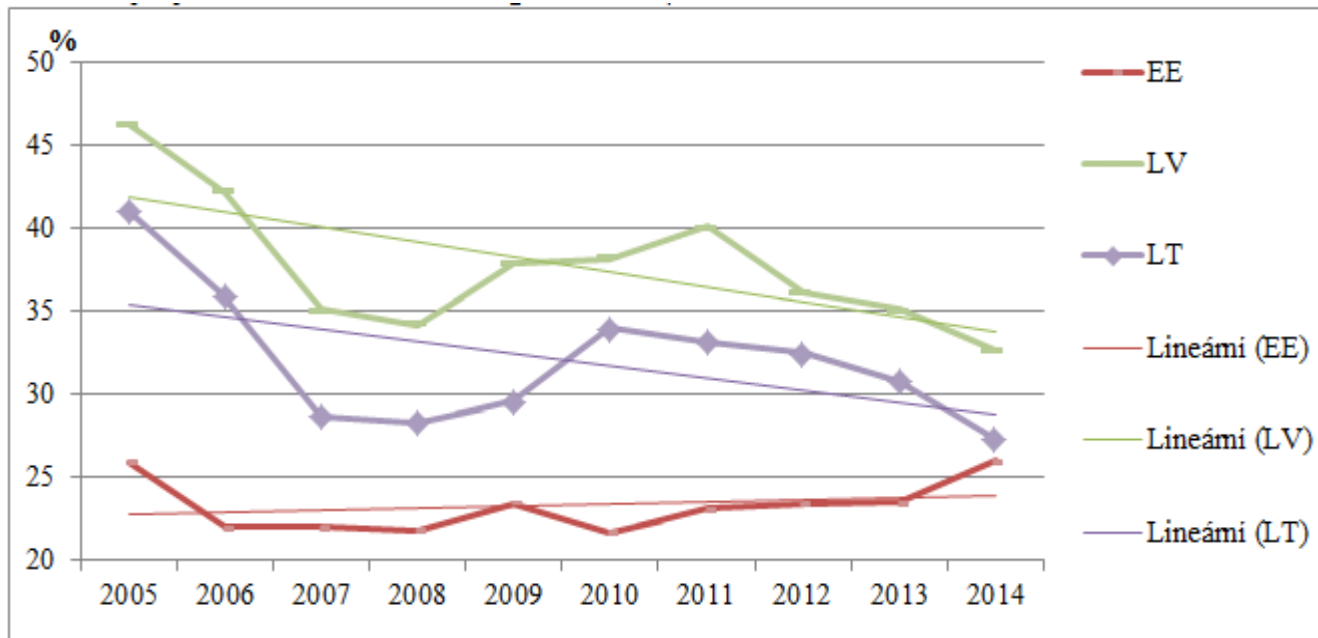
První hypotéza je verifikována, pokud spojnice trendu jednotlivých indikátorů je klesající (převažující trend napříč regiony, za který je považováno více než 50 % napříč regiony a indikátory).

- Hodnoty jednotlivých indikátorů mají většinou klesající tendenci (65 % klesající trend)  
→ potvrzují první hypotézu, že dochází v regionech k postupnému snižování hodnot jednotlivých indikátorů



## Vývojový trend indikátorů v oblasti ohrožení chudobou a sociálním vyloučením (2/4)

- Příklad: *Vývoj indikátoru AROPE v regionech EE, LT a LV za období 2005 až 2014*



Zdroj: vlastní zpracování na základě dat z Eurostatu

Zdroj: vlastní zpracování na základě dat Eurostatu



## Vývojový trend indikátorů v oblasti ohrožení chudobou a sociálním vyloučením (3/4)

- Jsou ale regiony, kde z pěti indikátorů jsou čtyři s rostoucí tendencí za období 2005 až 2014 (HU2, PL6, SI0)

Region (Kód)	AROPSE	AROP rate	SMD	HLWI	MRP
HU2	R	R	R	R	R
PL6	R	R		R	R
SI01	R	R		R	R

- Ve výběru se vyskytovaly i regiony, které dosahují klesající tendence napříč všemi indikátory (CZ02, CZ05, CZ07, CZ08, PL2).



## Vývojový trend indikátorů v oblasti ohrožení chudobou a sociálním vyloučením (4/4) - souhrn

- Hodnoty indikátorů se pohybují za sledované období (2005 – 2014) v intervalu:
  - AROPE <9,6;46,3>
  - AROP <4,8;26,4>
  - SMD <2,9;39,3>
  - HLWI <3,2;18,4>
  - MRP <3,1;28,2>
- minimální hodnoty indikátorů se vyskytují vždy u regionů ČR a dokonce i většina regionů ČR je vždy ve spodním poli mezi všemi sledovanými regiony.
- Oproti tomu maximálních hodnot dosahuje u tří z pěti indikátorů region Litva a u zbylých dvou maďarský HU3.

Lze tedy konstatovat, že převažující tendence regionů za celé sledované období je klesající, ale napříč regiony jsou velké rozdíly hodnot.

Rozdělení období na dva časové intervaly vede ke zjištění celkového zhoršení hodnot indikátorů v posledních pěti letech.



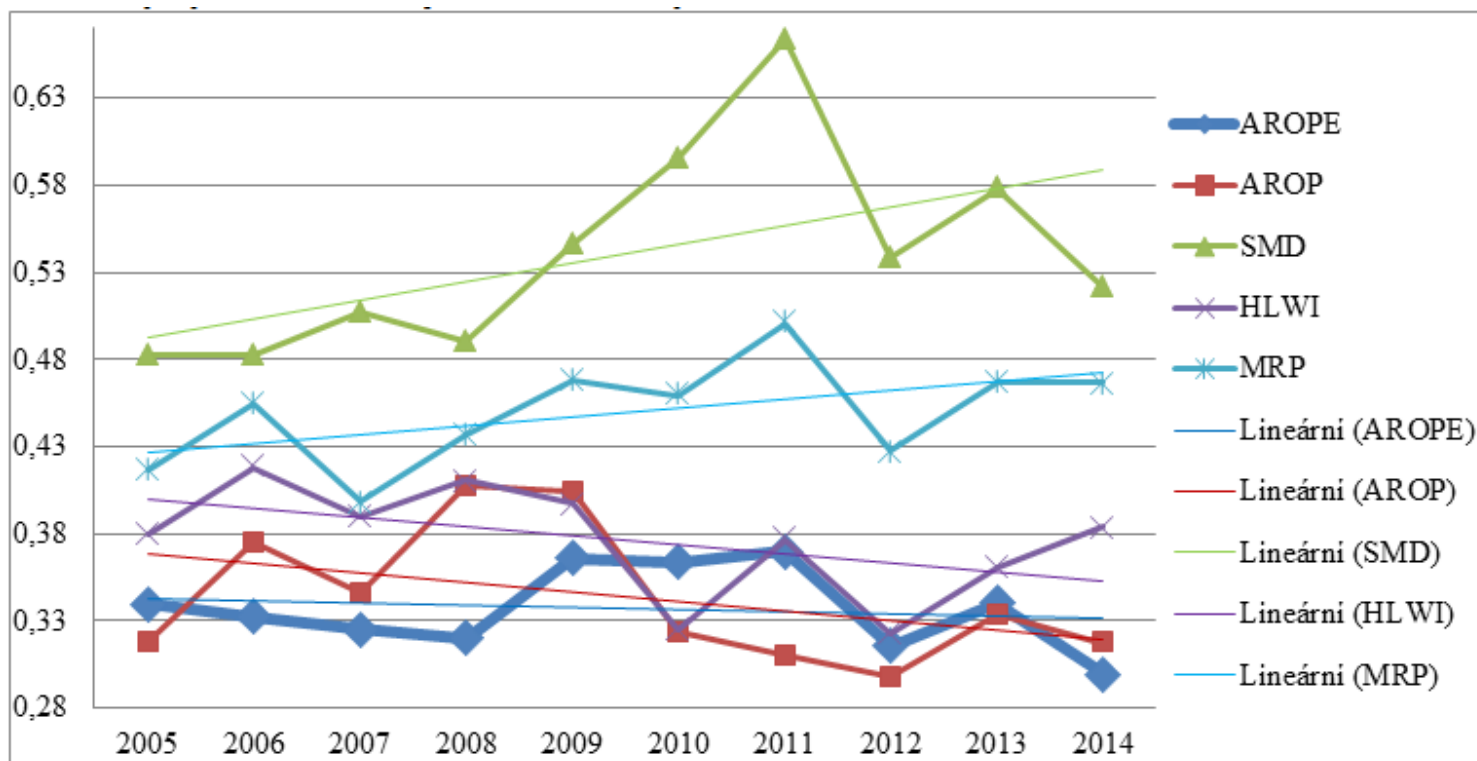


## Vývoj disparit vybraných regionů v oblasti ohrožení chudobou a sociálním vyloučením (1/4)

Druhá hypotéza je potvrzena, pokud dochází ke snižování plochy čtyřúhelníku.

- výpočet hodnoty variability pro jednotlivé indikátory za každý rok

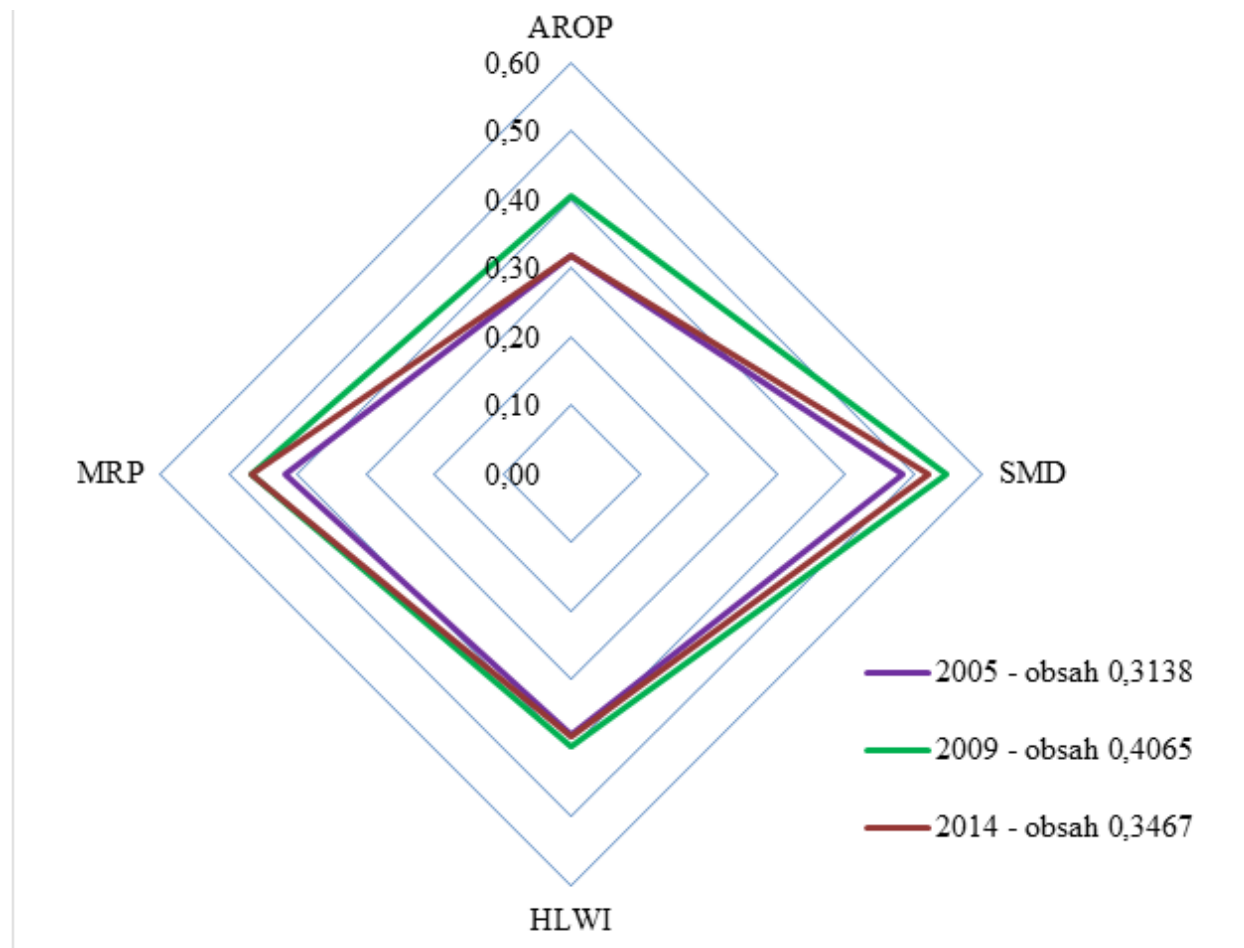
*Graf: Vývoj variačních koeficientů sledovaných ukazatelů v letech 2005 až 2014*



Zdroj: vlastní zpracování na základě dat Eurostatu



## Vývoj disparit vybraných regionů v oblasti ohrožení chudobou a sociálním vyloučením (2/4)



*Obr.: Čtyřúhelník chudoby a sociální exkluze pro roky 2005, 2009 a 2014*

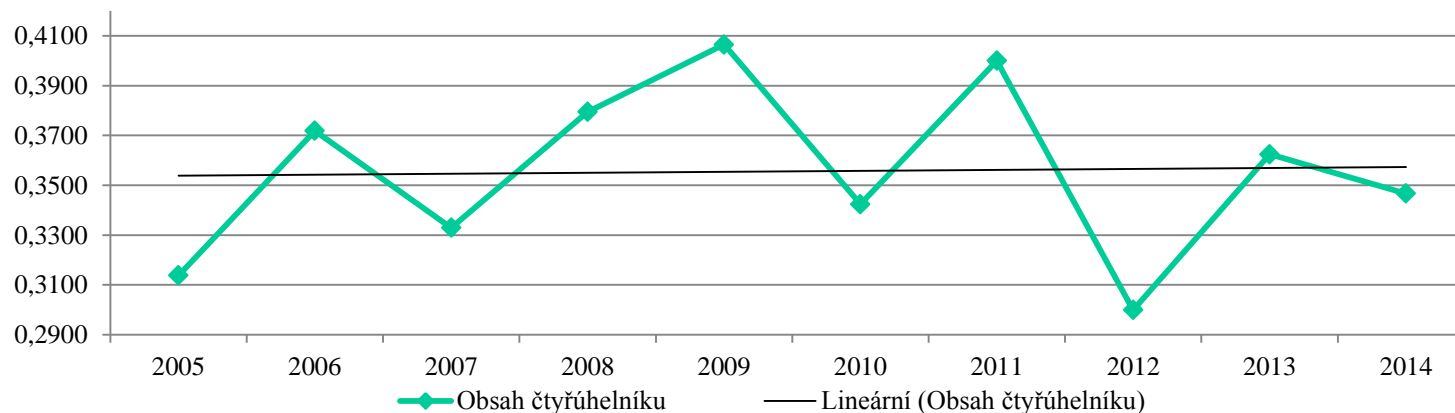
*Zdroj: vlastní zpracování na základě dat Eurostatu*



## Vývoj disparit vybraných regionů v oblasti ohrožení chudobou a sociálním vyloučením (3/4)

- Vývoj hodnot obsahu čtyřúhelníku který potvrzuje kolísání hodnot disparit.

Rok	2005	2006	2007	2008	2009	2010	2011	2012	2013	2014
Obsah čtyřúhelníku	0,3138	0,3719	0,3330	0,3795	0,4065	0,3424	0,4000	0,3000	0,3625	0,3467



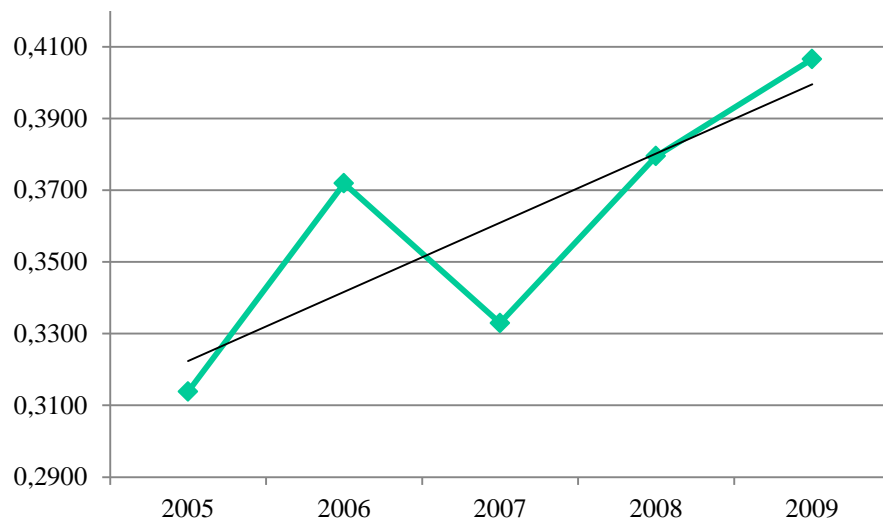
*Zdroj: vlastní zpracování na základě dat Eurostatu*

V případě druhé hypotézy je nutné konstatovat její nepotvrzení, neboť lineární trend obsahu čtyřúhelníku je rostoucí.



## Vývoj disparit vybraných regionů v oblasti ohrožení chudobou a sociálním vyloučením (4/4)

Vývoj obsahu čtyřúhelníku 2005 - 2009



Vývoj obsahu čtyřúhelníku 2010 - 2014



—◆— Obsah čtyřúhelníku — Lineární (Obsah čtyřúhelníku)

Zdroj: vlastní zpracování na základě dat Eurostatu



## Závěr

- Jednotlivé analýzy potvrzují zlepšení podmínek v oblasti chudoby a sociálního vyloučení ve většině méně rozvinutých regionech.

Hypotézy:

- 1) V méně rozvinutých regionech dochází k postupnému snižování chudoby a sociálnímu vyloučení.  
→ lze potvrdit, neboť 65 % regionů vykazuje klesající trend vývoje indikátorů.
- 2) Mezi vybranými méně rozvinutými regiony dochází ke konvergenci.  
→ nelze potvrdit.



## Závěr

- Lze konstatovat, že výsledky naznačují, že v programovém období 2007 – 2013 politika EU nevedla ke snižování rozdílů mezi vybranými regiony v dané oblasti.
- Výsledky analýzy „podporují“ zařazení této oblasti mezi hlavní cíle strategie Evropa 2020, což může vést k menší rozkolísanosti výsledků a zejména jednoznačnému zlepšení v jednotlivých regionech.
- V období 2005 až 2009 se vyskytuje klesající trend u 91 % analyzovaných dat.
- Analýza za období 2010 až 2014 je výstrahou, protože klesající trend se vyskytuje už jen u 54 % vybraných méně rozvinutých regionů.

Výsledky naznačují, že chudoba a s ní související sociální vyloučení by měla být nadále jedním z hlavních témat regionální politiky národní i mezinárodní z důvodu udržitelného sociálního rozvoje.



**Děkuji za pozornost**



## Literatura

- BALABÁN, M., (2009). *Globální nerovnost jako globální hrozba*. In: *Česká republika - trendy, ohrožení, příležitosti*. 1. vyd. Praha: Karolinum, 2009, s. 51-58. ISBN 978-80-246-1655-1.
- BLÍŽKOVSKÝ, P., (2012) Regional disparities and convergences in the European Union. *Acta universitatis agriculturae et silviculturae Mendelianae brunensis*. vol. LX, no. 4, pp. 59-70. ISSN 1211-8516 .
- EUROPEAN COMMISSION. (2010). *EVROPA 2020: Strategie pro inteligentní a udržitelný růst podporující začlenění* [online]. [cit. 2016-18-02]. Dostupné z: <http://ec.europa.eu/eu2020/pdf/COMPLET%20EN%20BARROSO%20%20%20007%20-%20Europe%202020%20-%20EN%20version.pdf>.
- HORKA, L., (2012). Regionální disparity a konvergence v kontextu politiky soudržnosti EU. In Klímová, V., Žítek, V. (eds.) *15<sup>th</sup> International Colloquium on Regional Sciences*. Brno: Masarykova univerzita, pp. 28-35. ISBN 978-80-210-5875-0.
- MINARČÍKOVÁ, E. (2015). Assessment of regional development in the selected EU countries in the context of Europe 2020 Strategy. In Klímová, V., Žítek, V. (eds.) *18<sup>th</sup> International Colloquium on Regional Sciences*. Brno: Masarykova univerzita, pp. 25-32. ISBN 978-80-210-7861-1. DOI 10.5817/CZ.MUNI.P210-7861-2015-2.
- OTOIU, A., TITAN., E., (2015) Socio-economic Convergence in the EU at National and Regional Level. *Procedia Economics and Finance*, vol. 23, pp. 1090-1095. ISSN 22125671. DOI 10.1016/S2212-5671(15)00333-0.
- EUR-LEX ACCESS TO EUROPEAN UNION LAW, (2014). *Prováděcí rozhodnutí komise 2014/99/eu ze dne 18. února 2014*. [online]. [cit. 2016-18-02]. Dostupné z: <http://eur-lex.europa.eu/legal-content/EN/TXT/?uri=CELEX%3A32014D0099>.
- TOMEŠ, I. (1996) *Sociální politika: teorie a mezinárodní zkušenost: výběr z přednášek přednesených na Filozofické fakultě Univerzity Karlovy*. Vyd. 1. Praha: Sociopress, 1996. Sešity pro sociální politiku (Socioklub). ISBN 80-902260-0-0.

