



**UNIVERSITAS
OSTRAVIENSIS**

**ODOLNOST A
RESTRUKTURALIZACE
EKONOMICKÝCH AKTIVIT VE
VENKOVSKÝCH OBLASTECH
ČESKA V POSTKRIZOVÉM
OBDOBÍ 2009 - 2014**

Mgr. Adam Pavlík
Ostravská univerzita
Katedra sociální geografie a
regionálního rozvoje

ÚVOD

- Cílem je popsat změny v odvětvové struktuře hospodářství v Česku v (post)krizovém období
- Jedná se pravděpodobně o první studii zaměřující se výhradně na vývoj odvětvové struktury v rámci českých venkovských mikroregionů - SO ORP
- Ověřována platnost stávajících teorií v kontextu českých mikroregionů
- Datová základna – dvojmístná klasifikace ekonomických činností NACE rev. 2 za roky 2009 a 2014
- **Výzkumné otázky:**
 - C1: Zjistit, zda lze potvrdit teoretické podklady (vyšší zranitelnost cyklických a exportně orientovaných odvětví zpracovatelského průmyslu) v kontextu českých mikroregionů
 - C2: Identifikovat nejvíce a nejméně odolná odvětví v českých venkovských mikroregionech
 - C3: Zjistit, zda došlo v (post)krizovém období v českých venkovských regionech k reorientaci odvětvové struktury

Regionální odolnost a adaptabilita (Martin, 2012)

- Odvětvová struktura představuje klíčový faktor ekonomické odolnosti regionu a lze ji měřit skrze intenzitu poklesu např. zaměstnanosti či produktivity v období krize a míru obnovy ve fázi zotavení
- Stabilita regionu se odvíjí od schopnosti odvětví adaptovat se jak na krátkodobé neočekávané ekonomické otřesy, tak i na systematicky působící dlouhodobé změny
- Odolnost regionu je daná také citlivostí jednotlivých odvětví na ekonomické otřesy a stupněm vzájemné provázanosti odvětví v regionu.

Citlivost odvětvové struktury - diskuze

- Eszcurra (2011): pro venkovské regiony je charakteristický vyšší podíl necyklických odvětví (např. zemědělství a výroba potravin), kt. by měly být vůči hospodářským otřesům odolnější
- Lengyel a kol. (2017): predikují v (post)krizovém období růst odvětví s nízkou náročností výroby (např. potravinářského průmyslu), pro kapitálově náročná odvětví zpracovatelského průmyslu (základní kovy, těžké strojírenství) predikují pokles v období krize, postupnou stabilizaci a ve fázi zotavení růst
- Ženka a kol. (2017a): vysoce industrializované exportně orientované a zároveň populačně malé regiony jsou méně stabilní a zranitelné vůči ekonomickým otřesům
- Hill a kol. (2011): zjistili obecně nižší míru odolnosti exportně orientovaných průmyslových odvětví, mezi kterými jsou však značné rozdíly.
- **Mezi výrazně cyklická odvětví, kt. obtížněji absorbují ekonomické otřesy, patří:**
 - automobilový průmysl a stavebnictví (Davies, 2011).
 - rutinní služby s nízkou přidanou hodnotou (pohostinství a stravování, služby spojené s cestovním ruchem)
 - skladování a logistika, maloobchod

Venkovské (mikro)regiony a trendy

- Prostorově rozptýlené, populačně malé a řídké zalidnění územní jednotky (OECD, 2012), kt. často ztotožňujeme s regiony periferními a hospodářsky slabými
- Příčinou ek. stagnace je nedostatečná velikost a flexibilita trhu, související s fragmentací velikostní a odvětvové struktury (Henderson, 1997) a neprogresivní skladba ekonomických aktivit obecně (Terluin, 2001)
- Ženka a kol., (2017a): Restrukturalizace odvětví směrem k technologicky méně náročné průmyslové výrobě, tažené zpravidla low-tech odvětvími zpracovatelského průmyslu
- Woods, (2005): Pokles zaměstnanosti v primárním sektoru ve prospěch průmyslu a částečně také služeb

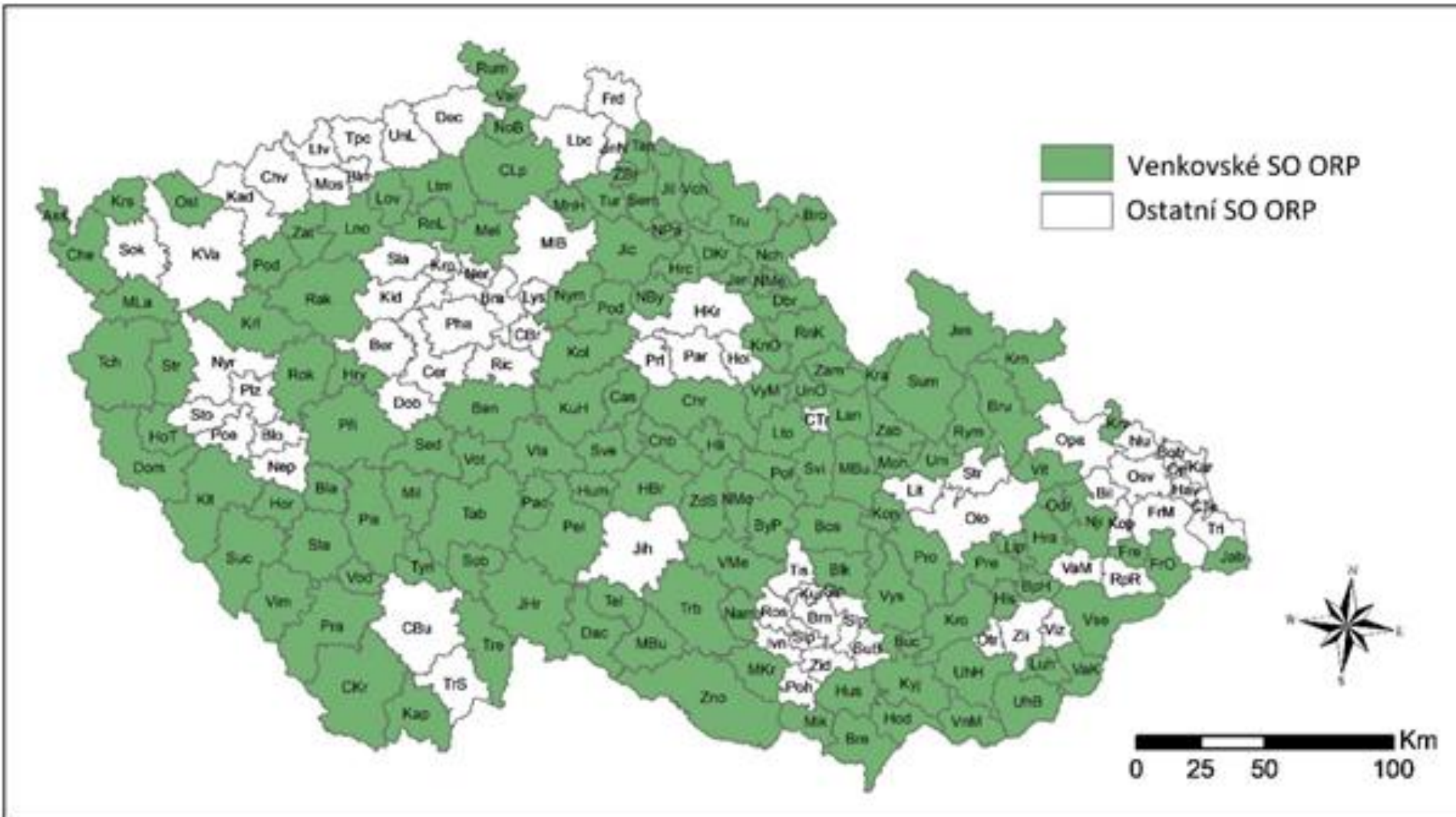
Venkovské regiony v Česku

- České venkovské mikroregiony jsou relativně urbanizované a silně industrializované (Ženka, 2015).
- Na venkově žilo v roce 2013 více než 44 % obyvatel z celkové populace Česka (Ženka a kol., 2017a) - podíl osob žijících v obcích do 3 000 obyvatel.
- Z hlediska absolutní produktivity a celkové zaměstnanosti jsou srovnatelné s českými metropolitními jádry.
- V Česku rovněž neexistují čistě venkovské regiony, ve kterých by převažovala specializace na tradiční zemědělskou výrobu.
- V sektorové struktuře převažuje spíše exportně orientovaná průmyslová výroba s nízkou či nižší technologickou náročností. Zastoupení služeb je naproti tomu relativně slabé (Ženka a kol., 2017b).

Metody a materiál

- Případová studie využívající popisnou statistiku pro interpretaci výsledků
- Vymezení venkovských SO ORP bylo založeno na třech kritériích (Ženka a kol., 2017a):
 - Roztříštěnost sídelní struktury
 - Hustota zalidnění
 - Prostorová produktivita ekonomických aktivit

Obr. 1: Vymezení českých venkovských mikroregionů



Zdroj: Ženka, Pavlík, Slach (2017a), vlastní zpracování

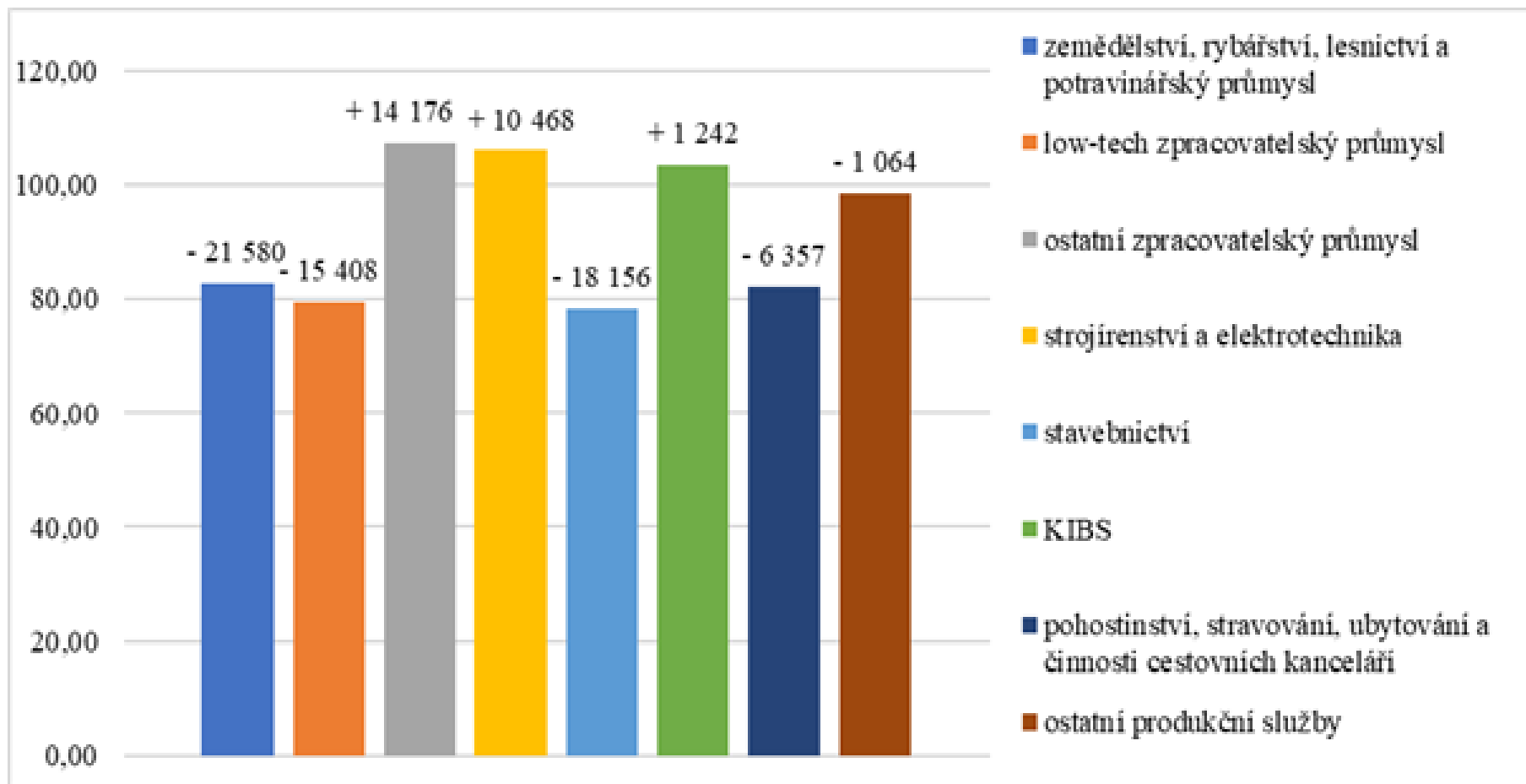
Metody a materiál - pokračování

- Primární datový zdroj: „Roční výkaz ekonomických subjektů vybraných produkčních odvětví (ČSÚ, 2009, 2014)
- Databáze pokrývá: NACE 49-56, 58-64, 66, 68, 69-75, 77-82
- Omezení: chybějící údaje za část obchodních a spotřebitelských služeb
- **Pro účely 1. části výzkumu byla odvětví agregována do následujících skupin:**
 - Zemědělství, lesnictví, rybářství a potravinářský průmysl (NACE 1-3, 10-12),
 - low-tech zpracovatelský průmysl (NACE 13-16, 31),
 - strojírenství a elektrotechnika (NACE 27-30, 33),
 - ostatní zpracovatelský průmysl (NACE 17-26, 32),
 - stavebnictví (NACE 41, 42, 43),
 - znalostně náročné obchodní služby – KIBS (NACE 62-63, 69-74, 78, 80),
 - služby spojené s pohostinstvím, stravováním, ubytováním a činnosti cestovních kanceláří (NACE 55-56, 79)
 - ostatní produkční služby (NACE 49-53, 58-61, 64, 66, 68, 75, 77, 81-82).
- V rámci 2. části výzkumu (za jednotlivá odvětví) byly relativní i absolutní změny vztaženy k hodnotám za 15 odvětví, která zaznamenala v (post)krizovém období nejvyšší absolutní změny.

Výsledky (agregovaná odvětví)

- Oslabení tradičních venkovských odvětví - zemědělství a potravinářský průmysl. Obdobné trendy zachycují také studie Lengyela a kol. (2017) nebo Blažka a Netrdové (2012) pro venkovské regiony v Maďarsku, Polsku a Rumunsku
- Nebylo možné potvrdit závěry Ezcurry (2011) ohledně vyšší odolnosti zemědělství a potravinářského průmyslu, jakožto necyklických odvětví
- Pokles zaměstnanosti v low-tech zpracovatelského průmyslu a naopak nárůst zaměstnanosti ve strojírenství, odvětví elektrotechniky a ostatního low-medium-tech zpracovatelského průmyslu
- Výsledky naznačují vysokou volatilitu změny zaměstnanosti a restrukturalizaci směrem k technologicky náročnější výrobě (shoduje se s výsledky Ženky a kol. 2017 nebo Lengyela a kol. 2017).
- Affuso a kol. (2011) zachytili restrukturalizaci odvětví směrem k vyšší technologické náročnosti a vyšší přidané hodnotě na úrovni středně velkých evropských regionů
- Nebyla prokázána vyšší zranitelnost exportně orientovaných průmyslových odvětví, kterou předpokládají Hill a kol. (2011)
- Stavebnictví se v letech 2009–2014 potýkalo s obtížemi a do konce sledovaného období nedošlo k navrácení do původního stavu, lze tedy potvrdit výsledky Daviese (2011)
- Obdobné tempo poklesu bylo naměřeno také u rutinních základních služeb s nízkou přidanou hodnotou. Jedná se zejména o služby vázané na cestovní ruch – pohostinství a stravování
- Mírný pokles zaměstnanosti byl dále zjištěn u ostatních produkčních služeb, což je nejspíš způsobeno vysokou konkurencí ze strany městských a metropolitních regionů v Česku (nízkou dynamiku růstu sektoru ostatních produkčních služeb ve venkovských regionech zachytili také Ženka a kol. 2017a).
- Pozitivem je nárůst zaměstnanosti v KIBS, který byl provázen nízkou dynamikou.
- **Na základě zjištěných výsledků můžeme indikovat postupující reindustrializaci českých venkovských mikroregionů.**

Graf 1: Změna zaměstnanosti v odvětvové struktuře hospodářství v českých venkovských SO ORP v letech 2009–2014 (agregace odvětví)

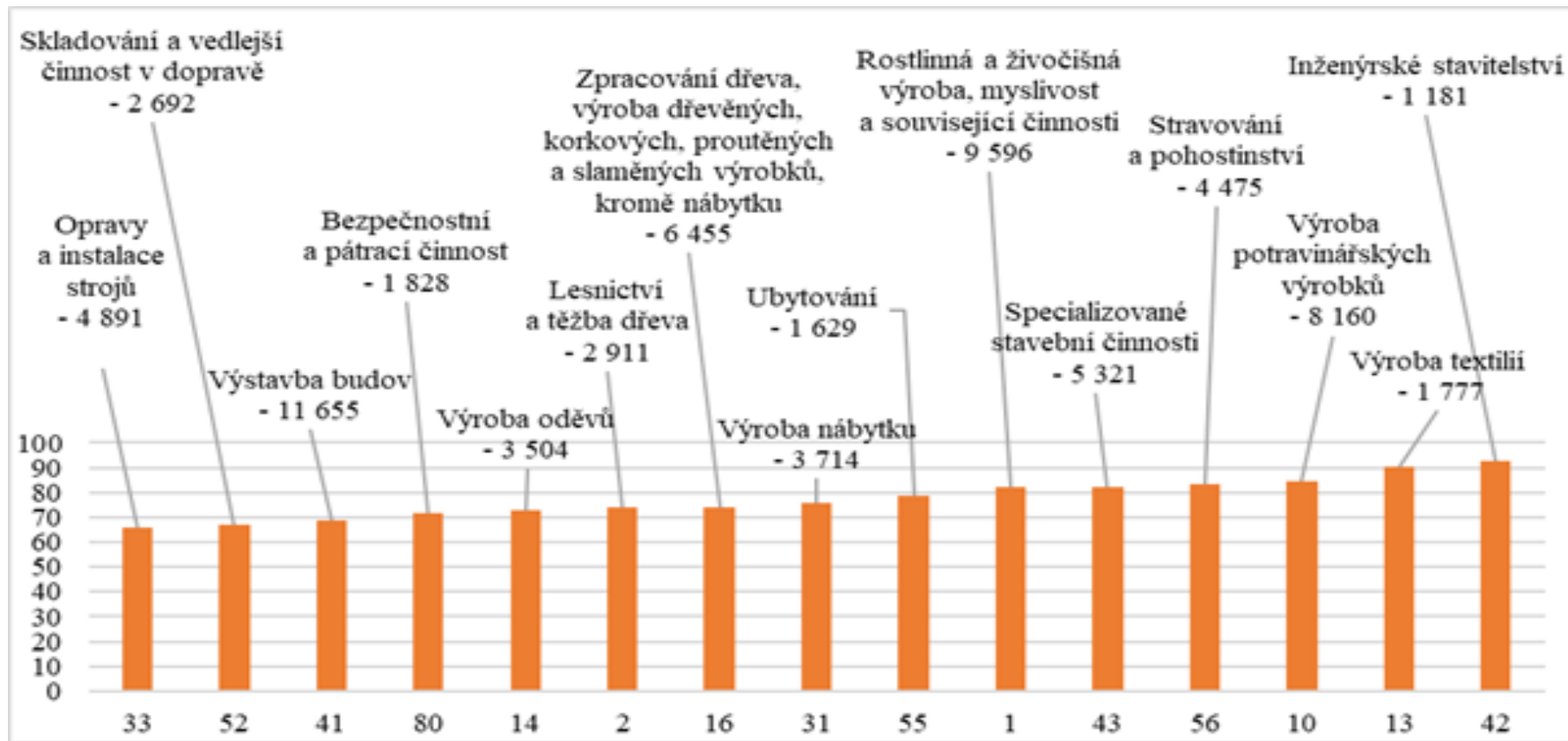


Pozn. Osa X – NACE agregovaná odvětví / absolutní změna zaměstnanosti, osa Y – relativní změna zaměstnanosti (index 2009=100), zdroj: ČSÚ (2009, 2014), vlastní zpracování

Výsledky (jednotlivá odvětví) – top 15

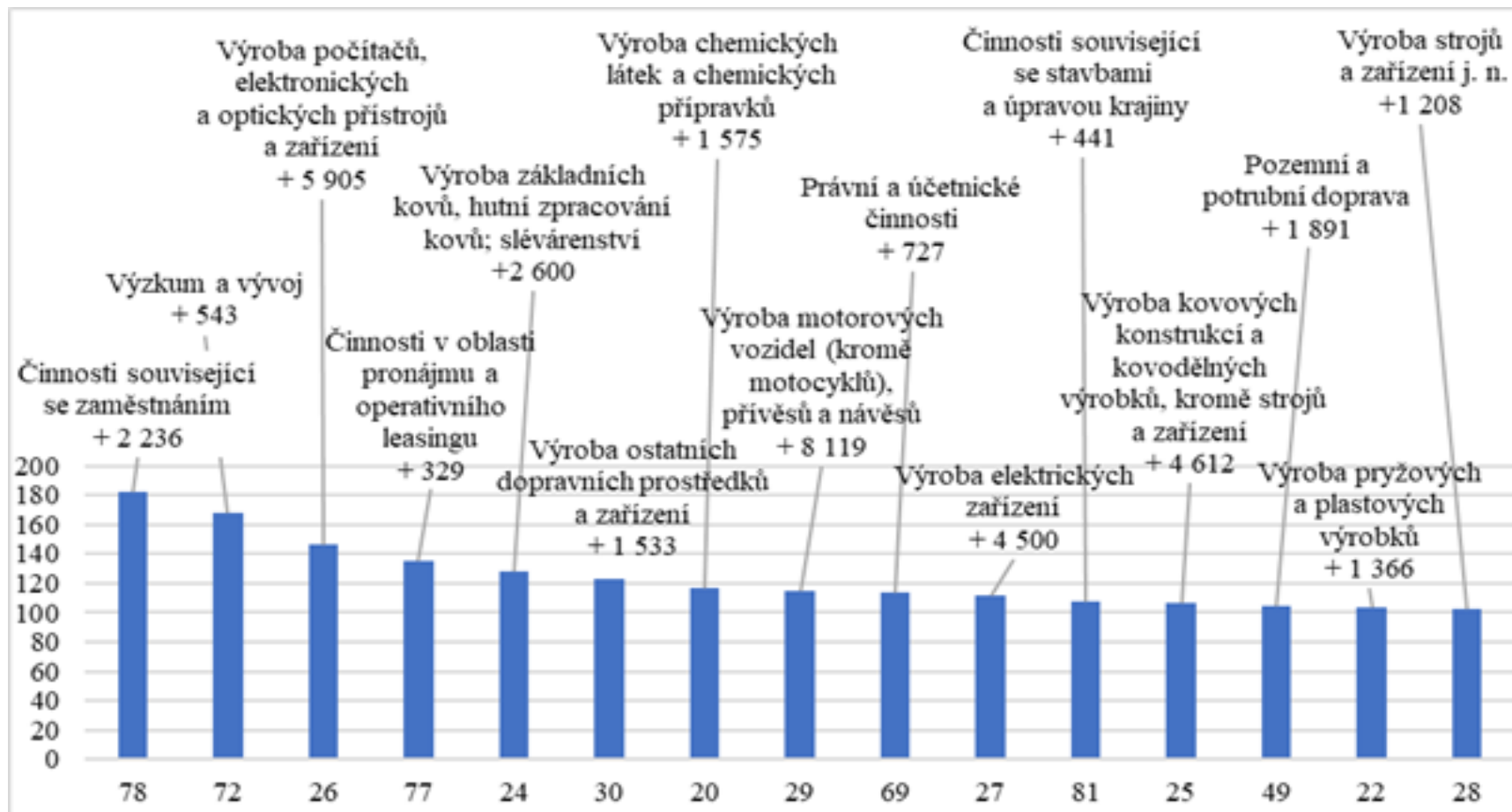
- Vývoj zaměstnanosti dle jednotlivých odvětví v zásadě odráží výše popsané trendy za agregovaná odvětví.
- Největší pokles zaměstnanosti byl naměřen u primárního sektoru, low-tech zpracovatelského průmyslu, stavebnictví a privátních služeb
- S ohledem na pokles zaměstnanosti je možné poukázat na propojenost odvětví formou produkčního řetězce, např. rostlinná a živočišná výroba a výroba potravinářských výrobků, dále lesnictví, těžba dřeva, jeho zpracování až po samotnou výrobu nábytku, výroba textilií a oděvů, nebo stravování, pohostinství a ubytování
- Došlo k nárůstu zaměstnanosti v kapitálově náročných medium-low-tech odvětvích zpracovatelského průmyslu. Tato odvětví se zpravidla prostorově koncentrují (shlukují) např. výroba a hutní zpracování základních kovů, slévárenství a výrobu kovových konstrukcí a kovodělných výrobků, chemický průmysl, výroba pryžových a plastových výrobků, což potvrzuje výsledky Lengyela a kol. (2017)
- U strojírenství došlo k adaptaci k technologicky příbuzným odvětvím (nárůst zaměstnanosti ve výrobě dopravních prostředků, strojů a zařízení)
- Dále se přírůstek týkal zejména elektronického a elektrotechnického průmyslu s vazbou na produkční řetězce v rámci výroby dopravních prostředků a ostatních strojů a zařízení
- Relativně největšího nárůstu zaměstnanosti dosáhly na českém venkově KIBS
- Stavebnictví bylo společně s rutinními službami neodolné, provázené poklesem zaměstnanosti

Graf 2: Top odvětví s nejvyšším úbytkem zaměstnanosti v českých venkovských SO ORP v letech 2009–2014



Pozn. Osa X – kód a název NACE / absolutní změna zaměstnanosti, osa Y – relativní změna zaměstnanosti (index 2009=100), zdroj: ČSÚ (2009, 2014), vlastní zpracování

Graf 3: Top odvětví s nejvyšším přírůstkem zaměstnanosti v českých venkovských SO ORP v letech 2009–2014



Pozn. Osa X – kód a název NACE / absolutní změna zaměstnanosti, osa Y – relativní změna zaměstnanosti (index 2009=100), zdroj: ČSÚ (2009, 2014), vlastní zpracování

Závěr

- Cílem článku bylo ověřit, do jaké míry lze potvrdit teoretické předpoklady pro vývoj odvětvové struktury v kontextu českých mikroregionů, identifikovat odolná a nejméně odolná odvětví a posoudit, zda v (post)krizovém období 2009–2014 došlo k odvětvové restrukturalizaci českého venkova
- Zjištěné výsledky v zásadě potvrzují (středo)evropské trendy, kdy dochází k soustavnému poklesu významu primárního sektoru z hlediska zaměstnanosti
- Poklesl také podíl zaměstnanosti v low-tech odvětví zpracovatelského průmyslu, který byl kompenzován růstem zaměstnanosti v kapitálově náročných medium-low-tech odvětví zpracovatelského průmyslu, strojírenství, výrobě elektrotechniky a elektroniky
- Nízká pružnost byla naměřena sektoru ostatních produkčních služeb, lze se domnívat, že venkovské regiony s malými nerozvinutými lokálními trhy jsou vystaveny konkurenci ze strany městských či metropolitních regionů. Postavení služeb na českém venkově je obecně slabé a jejich pozice byla v (post)krizovém období dále oslabena.
- Ve sledovaném období došlo také k pozitivnímu růstu zaměstnanosti v KIBS
- Mezi odvětví, která se nedokázala v (post)krizovém období zotavit a navrátit na původní úroveň zaměstnanosti, patřilo stavebnictví a rutinní produkční služby spojené s pohostinstvím, stravováním a cestovním ruchem. Z hlediska reakce na ekonomické otřesy byla prokázána jejich cyklicita a zranitelnost vůči ekonomickým otřesům
- V českých venkovských mikroregionech tedy dochází k restrukturalizaci odvětví od průmyslu s nízkou technologickou náročností a přidanou hodnotou směrem k technologicky náročnější exportně orientované průmyslové výrobě
- Můžeme tedy indikovat reindustrializaci českého venkova

Použitá literatura

- AFFUSO, A., CAPELLO, R., FRATESI, U., (2011). Globalization and competitive strategies in European vulnerable regions. *Regional Studies*, vol. 45, no. 5, pp. 657-675. DOI [10.1080/00343401003614290](https://doi.org/10.1080/00343401003614290).
- BLAŽEK, J., NETRDOVÁ, P., (2012). Aktuální tendence lokální diference vybraných socioekonomických jevů v Česku: směřuje vývoj k větší mozaikovitosti. *Geografie*, vol. 117, no. 3, pp. 266-288.
- ČESKÝ STATISTICKÝ ÚŘAD, (2009). *Registr ekonomických subjektů vybraných produkčních odvětví*. Interní materiály ČSÚ.
- ČESKÝ STATISTICKÝ ÚŘAD, (2014). *Registr ekonomických subjektů vybraných produkčních odvětví*. Interní materiály ČSÚ.
- DAVIES, S., (2011). Regional resilience in the 2008–2010 downturn: comparative evidence from European countries. *Cambridge Journal of Regions, Economy and Society*, vol. 4, no. 3, pp. 369–382. DOI 10.1093/cjres/rsr019.
- EZCURRA, R., (2011). Unemployment Volatility and Regional Specialization in the European Union. *Regional Studies*, vol. 45, no. 8, pp. 1121–1137. DOI 10.1080/00343401003713332.
- HILL, E., ST. CLAIR, T., et al, (2011). *Economic shocks and regional economic resilience*. Working paper. Building Resilient Regions Network: UC Berkeley Institute of Governmental Studies.
- HENDERSON, V. J., (1997). Medium size cities. *Regional Science and Urban Economics*, vol. 27, no. 6, pp. 583–612. DOI 10.1016/S0166-0462(96)02169-2.
- LENGYEL, I., VAS, Z., SZAKALNE KANO, I., LENGYEL, B., (2017). Spatial differences of reindustrialization in a post-socialist economy: manufacturing in the Hungarian counties. *European Planning Studies*, vol. 25, no. 8, pp. 1416–1434. DOI 10.1080/09654313.2017.1319467.
- MARTIN, R., (2012). Regional economic resilience, hysteresis and recessionary shocks. *Journal of Economic Geography*, vol. 12, no. 1, pp. 1–32. DOI 10.1093/jeg/lbr019.
- OECD, (2012). *Redefining Urban Areas: a new way to measure metropolitan areas*. Paris: Organisation for Economic Cooperation and Development (OECD). ISBN 9789264174054. DOI 10.1787/9789264174108-en.
- TERLUIN I., J., (2001). *Rural Regions in the EU: Exploring Differences in Economic Development*. [Disertační práce]. Groningen: University of Groningen.
- WOODS, M., (2005). *Rural Geography: Processes*. London: SAGE Publications. ISBN 0-7619-4760-4.
- ŽENKA, J., NOVOTNÝ, J., SLACH, O., KVĚTOŇ, V., (2015). Industrial specialization and economic performance: A case of Czech microregions. *Norwegian Journal of Geography*, vol. 69, no. 2, pp. 67–79. DOI 10.1080/00291951.2015.1009859.
- ŽENKA J., PAVLÍK A., SLACH O., (2017a). Resilience of metropolitan, urban and rural regions: a Central European perspective. *GeoScape*, vol. 11, no. 1, pp. 25-40. DOI 10.1515/geosc-20.
- ŽENKA J., SLACH O., SOPKULIAK A., (2017b). Typologie českých nemetropolitních regionů z hlediska faktorů, mechanismů a aktérů regionálního rozvoje. *Geografie*, vol. 122, no. 3, pp. 281–309.

Děkuji za pozornost 😊

Adam Pavlík

Ostravská univerzita

Katedra sociální geografie a regionálního rozvoje