



POSTAGRÁRNÍ KRAJINA V SOUČASNÉM VELKOMĚSTĚ: MOŽNOSTI A VÝZVY. NA PŘÍKLADU PRAHA – TROJMEZÍ

Mgr. Michael Pondělíček, Ph.D.
doc. Ing. arch. Vladimíra Šilhánková, Ph.D.

Úvod

- Rozvoj zemí v rámci celého světa směřuje k rozsáhlé urbanizaci a koncentraci obyvatelstva do měst
- Města v celém světě tak rostou a pod různě velkou kontrolou prorůstají okolní krajinu, spojují se a pohlcují plochy, které měly původně venkovský či zemědělských charakter
- Tyto plochy až na výjimky byly dosud chápány jen jako volné nezastavěné územní rezervy vhodné k další urbanizaci, aniž by se zkoumal jejich význam z hlediska jejich přírodní, rekreační a kulturní funkce a hodnoty
- V oblasti plánování a rozvoje měst se stále opíráme o zastaralé paradigma potřeby „zahušťování městských struktur“

Cíl práce a použité metody

- **Cílem práce bylo** (v rámci existující výzkumné mezery) **analyzovat problematiku postagrárních ploch a krajiny v rámci stávajících větších městských celků**, a to zejména s ohledem na velkoměstské prostory středoevropských měst a navrhnout cesty, jak tyto plochy ochránit jako plochy pro rekreaci obyvatel města a zároveň významné kulturní dědictví, do budoucna vhodné pouze k citlivé konverzi
- Práce je založena na analýze odborné literatury věnující se problematice postagrárních ploch a krajiny v rámci stávajících městských celků na dvou případových studiích

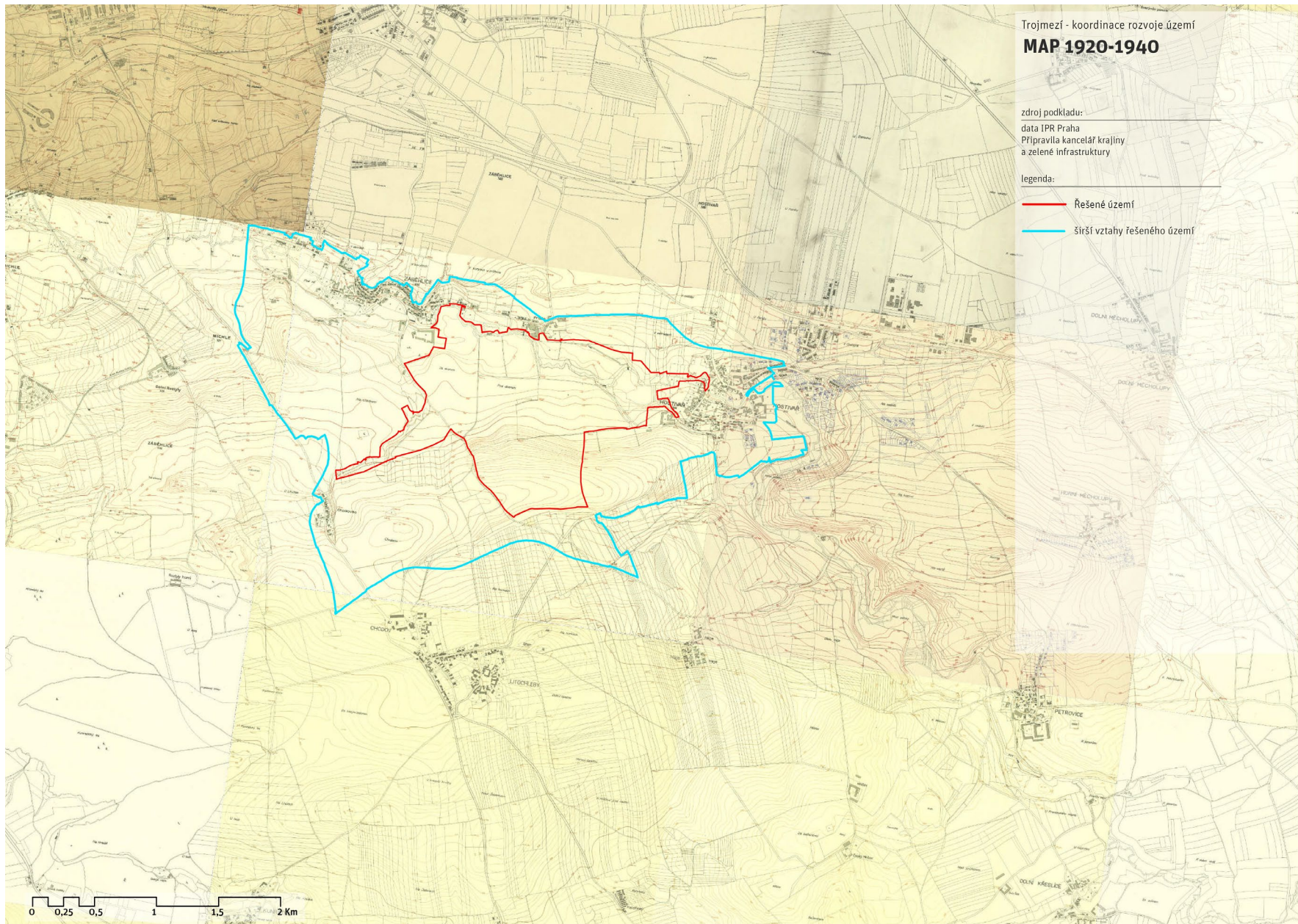
Teoretická východiska

- Postagrární krajina je poměrně nezkoumaná (Web of Science eviduje 4 články za posledních 5 let oproti 140 článkům věnovaných post-industriální krajině)
- V praxi je i poněkud „bezprizorní“ a dlouhodobě trpí pragmatickou údržbou zaměřenou na využitelné nebo financovatelné fragmenty krajiny a současně pod tlakem dotačních podpor na nezemědělské funkce krajiny (zadržení vody v krajině, energetické využití, produkce biomasy, podpora chovu koní apod.) (Sádlo, 2005)
- Může se také měnit v „městskou divočinu“ (Yuan, 2021) a může poskytnout nejen stanoviště pro divokou zvěř a další faunu, ale i přírodní rekreační oblasti s významem pro optimalizaci městské ekologické odolnosti

Případová studie Praha – Trojmezí

- Vybrané území bylo typickou postagrární oblastí okraje hl. m. Prahy mezi historickými obcemi Záběhlice a Stará Hostivař a Spořilov. Postupně se oblast Trojmezí dostavbami sídlišť v 70 letech 20. století v okolí stále více izolovala a byl omezen zemědělský způsob využití území. V území jednoznačně i přes povahu porostů a ploch jsou zejména různé plochy zemědělského půdního fondu – ZPF.
- Zlom ve vývoji znamenal nejprve vyhlášení Přírodní památky Meandry Botiče a činnost v okolí, dále pak v roce 1990 vyhlášení Přírodního parku Záběhlice - Hostivař a posléze i aktivní činnost Ekocentra Toulcův Dvůr.
- Územní systém ekologické stability v území byl vymezen a specifikován do územního plánu hl. m. Prahy v roce 1999 a prošel od té doby více malými revizemi.
- Zlom o péči o území znamenala mimo jiné i povodeň v roce 2002 (případně i 2013) a některé povodně na Botiči a pak také dostavby komplexu obytných domů na Košíku, v Záběhlicích a jinde. Za pozitivní změnu lze považovat i fungování Lesů hl.m. Prahy v Práčském statku a pivovaru a údržbu porostů v jejich okolí v povodí Botiče.
- Integrovaná péče o území Trojmezí na území prakticky čtyř M.Č. Prahy ještě nebyla zahájena, ale je podepsáno na podzim (listopad 2021) společné Memorandum Městských částí) a současně byla zadána tvorba krajinářské studie. Území bylo jako nezastavitelné v územním plánu z roku 1999 a také je součástí připraveného Metropolitního plánu jako nezastavitelná plocha.

Širší krajina Trojmezí a okolí v době zemědělské (1920-1940)



Krajinářská studie Trojmezí - obsah

- Krajinářská studie navazující na externí biologický průzkum a na základní analýzy ploch, zpracované interně v IPR Praha, pro území tzv. Trojmezí (rozhraní MČ Praha 4, 10, 11 a 15), konzultace jejího obsahu s autory biologického průzkumu (externí) a spoluúčast na participačním procesu návrhu krajinářského řešení (od IPR).
- Cílem studie je jednak navázat na popis současného stavu a obecně v celém řešeném území navrhnout řešení krajiny, které v sobě zkombinuje jak aspekty ochrany přírody, tak možnosti rekreačního využití řešeného území s přihlédnutím k jeho okolí a širším vztahům (v návaznosti na stávající infrastrukturu).
- Vedlejším cílem krajinářské studie je na základě analýz, biologického průzkumu a participačního procesu navrhnout konkrétní aktivity pro konverzi vybraných částí území v podrobnosti odpovídající úrovni zadávaného dokumentu.
- Doplnujícím úkolem bude sestavit sadu doporučení a zásad, jak postupovat při následném rozpracování krajinářského řešení v navazujících fázích projekční přípravy jednotlivých změn, a v případě potřeby stanovit etapizaci a podmíněnost realizace dílčích částí návrhu.



*ORTOFOTOMAPA
SE ZÁKRESEM
ŘEŠENÉHO
ÚZEMÍ
KRAJINÁŘSKÉ
STUDIE
TROJMEZÍ*

Případová studie Berlín - Malchow

- Úmysl konverze území původních zemědělských obcí Malchow, Wartenberg, Falkenberg v rámci městské části Berlin – Lichtenberg (severní okrajová část velkého Berlína) vznikl již v roce 2009 při plánování sociálního rozvoje a prostorového rozvoje na okrajích městské čtvrti.
- Plán rozvoje daného území, jeho potenciálu a využití byl vytvořen a zpracován jako podkladový materiál do roku 2015 a současně s tím byla provedena studie předběžné sociální připravenosti na konverzi území spojená se sondováním a přehledem dostupných grantových a dotačních možností a nástrojů pro nakládání s územím a jeho udržitelní rozvoj nebo konverzi.
- Berlin - Lichtenberg je městskou částí na severním okraji Berlína, která silně postupně prorůstá do zemědělské krajiny v okolí velkoměsta a doslova pohlcuje části postagrární krajiny. Příbuznost projektů konverze Malchowa s Pražským Trojmezím je vysoká, jen zákonné podklady jsou jiné a vlastnictví Trojmezí je převážně soukromé.



***OBLAST
MALCHOW
V MČ BERLÍN –
LICHTENBERG***

Zkoumané vesnice, včetně Malchowa

(snímek ze studie 2015)



Legende

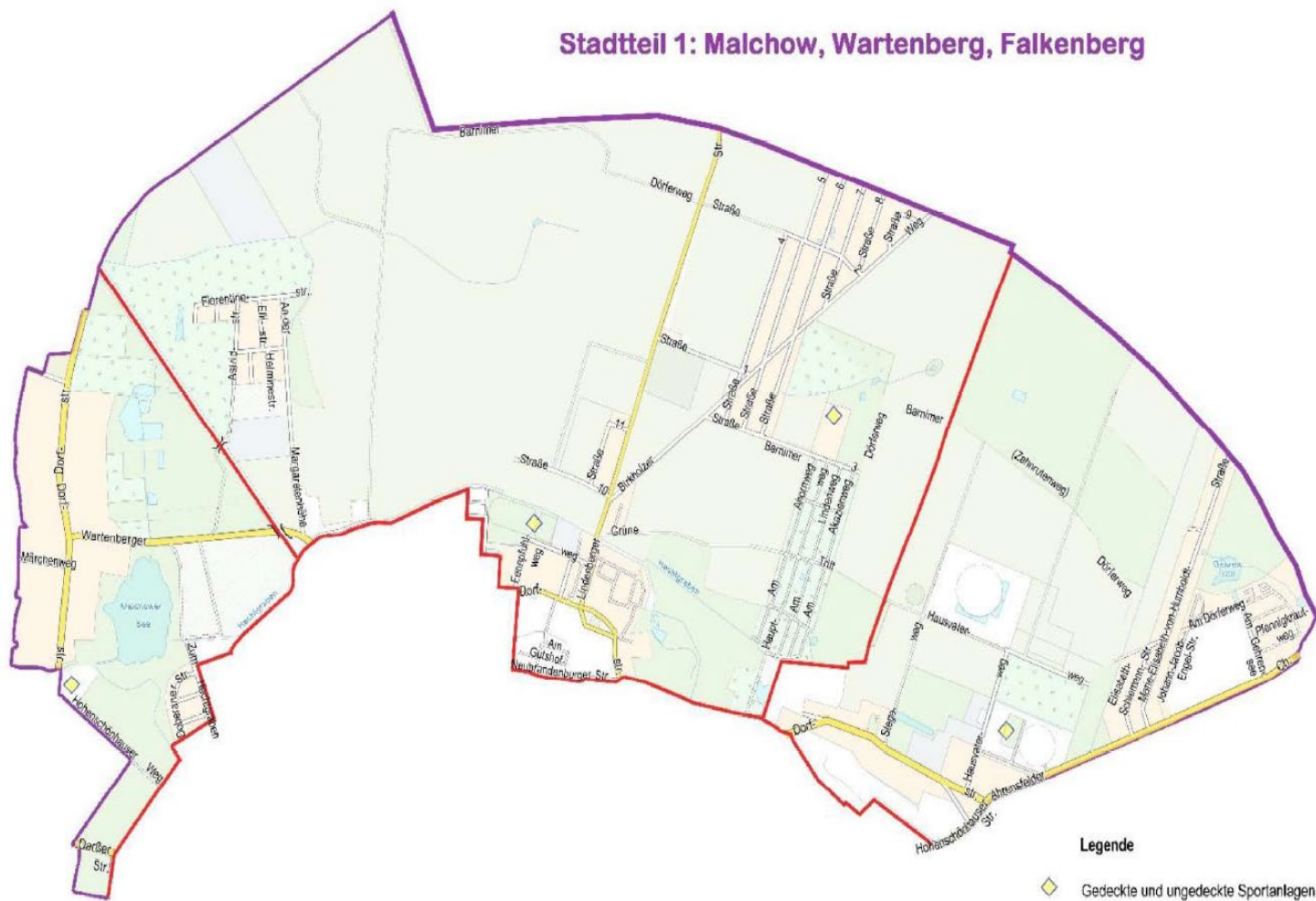
- Wald
- Grünflächen
- Kleingärten
- Friedhof
- Landwirtschaft
- Revierstützpunkte/Lagerflächen



Rámcový plán
krajiny části
Malchow

Proběhly důkladné analýzy zejména sociálních faktorů rozvoje Malchowa a okolí (2015)

V analýze podmínek rozvoje Malchowa a okolí je brán v potaz stav infrastruktury – ukázka studie veřejných sportovních zařízení (s nízkou distribucí v terénu celého okolí)



Závěr

- Ukázalo se, že vybraná města zejména střední a východní Evropy začínají řešit odložené problémy konverze zemědělských ploch začleněných do města a to nejen v rámci péče o postagrární krajinu v městském zázemí.
- Řešení využití postagrární krajiny ve městě není jednoduchá úloha, protože vlastníci požadují kompenzace, výkup nebo umožnění využití ploch ke komerčním účelům, místní obyvatelé uvažují zejména využití v rámci stávajících možností a jen lokální vylepšení v podobě krytého sezení, možnosti občerstvení a nebo rekreačního lehkého vyžití (malé sportoviště, komunitní zahrada, dětský areál)
- Překážkou konverze ploch jsou zejména nedostatečné vhodné nástroje pro město a jeho části, neodpovídající přístup k majitelům pozemků a nedostatek financí na výkup pozemků, směnu nebo dotace na cílený rozvoj.
- V ČR chybí sofistikovaně stanovené cíle, pro které by byla provedena analýza a připravena strategie konverze ploch v daném území



Děkujeme za
pozornost
a těšíme se
na Vaše dotazy!

pondelicek@ipr.praha.eu

Vladimira.silhankova@cvut.cz