



XXI. MEZINÁRODNÍ KOLOKVIUM O REGIONÁLNÍCH VĚDÁCH. SBORNÍK PŘÍSPĚVKŮ.

21ST INTERNATIONAL COLLOQUIUM ON REGIONAL SCIENCES. CONFERENCE PROCEEDINGS.

Place: Kurdějov (Czech Republic)
June 13-15, 2018

Publisher: Masarykova univerzita, Brno

Edited by:

Viktorie KLÍMOVÁ

Vladimír ŽÍTEK

(Masarykova univerzita / Masaryk University, Czech Republic)

Vzor citace / Citation example:

AUTOR, A. Název článku. In Klímová, V., Žítek, V. (eds.) *XXI. mezinárodní kolokvium o regionálních vědách. Sborník příspěvků*. Brno: Masarykova univerzita, 2018. s. 1–5. ISBN 978-80-210-8969-3.

AUTHOR, A. Title of paper. In Klímová, V., Žítek, V. (eds.) *21st International Colloquium on Regional Sciences. Conference Proceedings*. Brno: Masarykova univerzita, 2018. pp. 1–5. ISBN 978-80-210-8969-3.

*Publikace neprošla jazykovou úpravou. / Publication is not a subject of language check.
Za správnost obsahu a originalitu výzkumu zodpovídají autoři. / Authors are fully responsible for the content and originality of the articles.*

© 2018 Masarykova univerzita
ISBN 978-80-210-8969-3
ISBN 978-80-210-8970-9 (online : pdf)

DYNAMIKA VYBRANÝCH DEMOGRAFICKÝCH UKAZOVATEĽOV OBYVATEĽSTVA V ZÁZEMÍ MESTA NITRA

Dynamics of selected demographic indicators of population in the hinterland of the Nitra City

KATARÍNA VILINOVÁ

GABRIELA REPASKÁ

Katedra geografie a regionálneho rozvoja / *Depart. of Geography and Regional Development*
Fakulta prírodných vied / *Faculty of Natural Sciences*
Univerzita Konštantína Filozofa v Nitre / *University of Constantine the Philosopher in Nitra*
✉ *Tr. A. Hlinku 1, 949 74 Nitra, Slovak Republic*
E-mail: kvilinoval@ukf.sk, grepaska@ukf.sk

Anotácia

Jedným z aspektov, ktoré do značnej miery vplyvajú na charakter demografických ukazovateľov je poloha skúmaného územia. Do roku 1990 malo mesto Nitra najväčšiu rozlohu v histórii práve pričlenením susedných obcí (146 km²). Po odčlenení štyroch obcí (Nitrianske Hrnčiarovce, Lužianky, Ivanka pri Nitre a Štítáre) sa mení charakter územia mesta. Okrem územných zmien sa mení aj demografický charakter samotného mesta Nitra ako aj odčlenených obcí. Skúmané územie je vymedzené štyrmi odčlenenými obcami okresu Nitra. Cieľom príspevku je charakteristika vybraných demografických ukazovateľov obyvateľstva v zázemí mesta Nitra v období rokov 1993 – 2016. Z hľadiska sledovaných demografických ukazovateľov, ktoré charakterizujú dynamiku obyvateľstva odčlenených obcí možno konštatovať, že sa jedná o obce, kde dominantnú pozíciu vzhľadom k celkovému pohybu obyvateľstva zohráva práve migračný pohyb. Práve hodnoty hrubej miery imigrácie dosahujú v týchto obciach nadpriemerné hodnoty v okrese Nitra. Príspevok je spracovaný metódou analýzy, syntézy, ako aj grafickými a kartografickými metódami.

Kľúčové slová

dynamika obyvateľstva, prirodzený pohyb, migračný pohyb, obec, Nitra

Annotation

One aspect that influences the character of the demographic indicators to a large extent is the location of the surveyed territory. By 1990, the Nitra City had the largest area in history due to the attached neighboring municipalities (146 km²). After the separation of the four municipalities (Nitrianske Hrnčiarovce, Lužianky, Ivanka pri Nitre, and Štítáre), the character of the city's territory has changed. Apart from territorial changes, the demographic character of the Nitra City itself as well as the separated municipalities has changed. The investigated territory is defined by four separated municipalities in the Nitra District. The aim of the article is to characterize selected demographic indicators of the population in the hinterland of the Nitra city from 1993 to 2016. From the point of view of the demographic indicators, which characterize the dynamics of the population of the separated municipalities, it can be stated that these are municipalities where the migratory movement plays a dominant position in view of the overall movement of the population. It is the values of the gross rate of immigration that reach above average values in the Nitra district. In the article, the method of analysis, synthesis as well as graphic and cartographic methods were used.

Key words

dynamics of population, natural change, migration change, municipality, Nitra

JEL classification: I14, C20

1. Úvod

Populačný vývoj Slovenskej republiky prešiel v 90. rokoch dynamickými a v mnohých ohľadoch historicky jedinečnými zmenami. Viaceré z nich boli a naďalej zostávajú živou témou nielen odborných diskusií, ale výrazne rezonujú aj v laickej verejnosti. Proces celkovej transformácie reprodukčného správania však dodnes nebol úplne zavŕšený, a preto viaceré nastúpené trendy môžeme identifikovať aj v posledných rokoch (Šprocha a i., 2015). Na demografický vývoj a dynamiku obyvateľstva majú značný vplyv neustále ekonomické a spoločenské zmeny, ktoré prebiehajú na území Slovenskej republiky. Po roku 1989 sa významne zmenilo demografické chovanie obyvateľstva, ktoré sa prejavuje vo všetkých stránkach ľudského života (Vincúr, 1989). V súčasnosti je demografický vývoj ovplyvnený veľkou skupinou faktorov. Môžeme sem zaradiť ekonomickú a politickú situáciu, ale tiež kultúru, náboženstvo, sociálne zázemie, životný štýl obyvateľstva alebo polohu regiónu (Bleha, 2011). Na demografický vývoj a chovanie obyvateľstva môžu mať tieto faktory pozitívny alebo negatívny vplyv. Z tohto dôvodu sociálno-ekonomický rozvoj regiónov závisí hlavne od rozvoja ľudských zdrojov v regiónoch. Väčšina ukazovateľov regionálneho rozvoja a výsledky regionálnej politiky odrážajú správanie obyvateľov v rôznych oblastiach spoločenského života (Kožiak, 2007). V kontexte európskeho priestoru a demografických ukazovateľov mala veľký vplyv transformácia spoločnosti. Práve tá profilovala nové regionálne rozdiely, ktoré sa zaoberajú regionálnym rozvojom v postkomunistických krajinách, najmä vo Višegrádskej štvorke, zdôrazňujú kľúčovú úlohu makro-umiestnenia v existencii západoeurópskeho gradientu a faktora hierarchizácie (Korec, 2003, Komornicki, Poweska, H., 2002).

2. Teoretické východiská

Podľa Hübelovej (2014) súčasná (demo)geografia nastupujúceho postindustriálneho obdobia dospela do fázy, kde sa stále viac zameriava na riešenie úloh, ktoré pred nich stavia spoločenská prax. Zaoberá sa napr. problémami životného prostredia, rieši otázky udržateľného rozvoja spoločnosti, študuje záležitosti noosféry a venuje sa tiež podmienkam rozvoja ľudských zdrojov. Ľudské zdroje v postindustriálnej spoločnosti majú pre ich vlastný rozvoj kľúčový význam. Z demogeografického aspektu disponuje ľudský kapitál základnými atribútmi, ktoré sa stali východiskom pre voľbu demografických indikátorov v samotnom výskume:

- počet obyvateľov, migrácie,
- veková štruktúra obyvateľstva,
- vzdelanostná štruktúra obyvateľstva,
- zamestnanosť,
- sociálna štruktúra a sociálna integrácia,
- sociálne problémy a pod.

Ľudské zdroje (populačné zdroje, obyvateľstvo) predstavujú nezastupiteľný element socioekonomického potenciálu regionálneho rozvoja. V území sa uplatňujú ako nositeľ socioekonomických aktivít, ktoré sa odohrávajú v priestore, vplývajú naň a transformujú ho, ale zároveň ich priestorové vzťahy a súvislosti pôsobia na efektívnosť hospodárskej činnosti. Rozvoj regiónu ovplyvňuje človek nielen ako spotrebiteľ svojim priamym dopytom ale i ako výrobca prostredníctvom ponuky pracovnej sily vystupujúci ako nevyhnutná podmienka existencie a riadenia všetkých regionálnych aktivít (Bačík, 2009). Podstatným sa tak stáva poznanie nerovnomernosti rozloženia obyvateľstva i nerovnomerného rozloženia jeho demografických a sociálnych charakteristík ako výrazných limitujúcich faktorov regionálneho rozvoja, ktoré sú dôležité pre optimálne ovplyvňovanie a riadenie rozvoja regiónu.

Práve dynamika obyvateľstva je jeden z najdôležitejších prvkov ovplyvňujúcich vývoj ľudských zdrojov, pričom každá z jej zložiek (natalita, mortalita, imigrácia, emigrácia) indikuje určité trendy vývoja v príslušnom území. Napríklad procesy znižovania pôrodnosti môžu byť nielen odrazom zlej sociálnej situácie mladého obyvateľstva, ale i spôsobu jeho života. Vysoká úmrtnosť obyvateľstva môže byť odrazom nielen vyššieho podielu staršieho obyvateľstva, ale i nedostatočne rozvinutej sociálnej starostlivosti alebo ekonomickej základne hospodárstva. So sídelnou štruktúrou územia a jej ekonomickými podmienkami úzko súvisí migračný pohyb obyvateľstva vyjadrujúci zmeny v jeho trvalom pobyte. Emigrácia obyvateľstva môže odrážať nízku kvalitu života v území, spôsobenú či ovplyvnenú i nepriaznivými ekonomickými, sociálnymi a environmentálnymi podmienkami. Na druhej strane zvýšená imigrácia poukazuje na priaznivé podmienky pre bývanie a život obyvateľstva (Repaská, Oremusová, 2010).

Samostatné hodnotenie dynamiky obyvateľstva či ľudských zdrojov je v súčasnosti predmetom záujmu viacerých autorov ako napr. Angelovič, Benč, (2014), Bucher (2014), Kusanická, Czaková (2009). K základným procesom vytvárajúcich dynamiku obyvateľstva patrí prirodzený, migračný, celkový pohyb obyvateľstva, ktorý budeme analyzovať v záujmovom území obcí Lužianky, Ivanka pri Nitre, Nitrianske Hrnčiarovce a Štítare.

3. Metodické východiská

Databázu demografických ukazovateľov ako aj ich hodnoty budeme čerpať zo stránky Štatistického úradu, ktorý disponuje informáciami takého charakteru. Pozorované boli iba vybrané druhy demografických ukazovateľov. Tie boli vyberané na základe ich vypovedajúcej hodnoty charakterizujúcich sledované obce. Ukazovatele demografických procesov migrácie a prirodzeného pohybu budeme analyzovať pomocou nasledovných ukazovateľov (hrubej miery pôrodnosti, hrubej miery úmrtnosti, hrubej miery imigrácie ako aj hrubej miery emigrácie). Ukazovateľ hrubej miery je udávaný ako podiel počtu udalostí daného ukazovateľa k strednému stavu obyvateľov obyčajne za rok. Výsledné hodnoty sú vyjadrené v promile.

Ako príklad uvádzame výpočet hrubej miery úmrtnosti, ktorá udáva počet zomretých pripadajúcich na 1000 obyvateľov stredného stavu.

$$hmú = \frac{D}{P} \cdot 1000$$

hmú – hrubá miera úmrtnosti, D - počet zomretých, P- počet zomretých k strednému stavu obyvateľstva

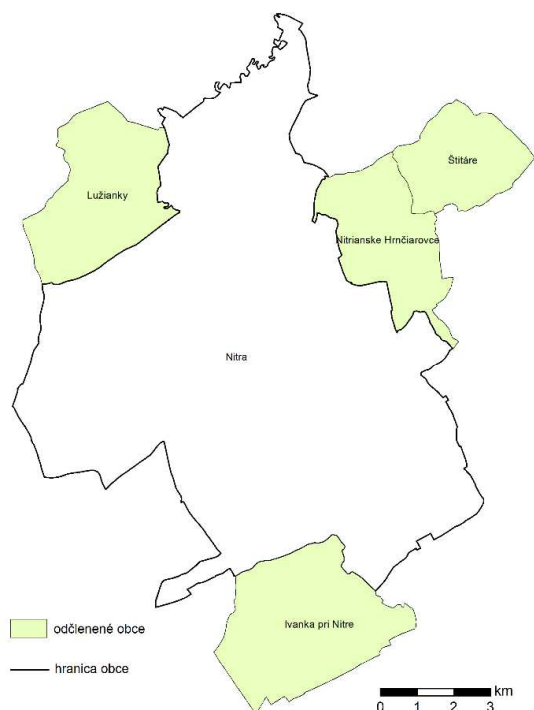
Časovo sme výskum zamerali na obdobie od roku 1993 do roku 2016, teda do obdobia zachytávajúceho celkovú transformáciu spoločnosti, ktorej súčasťou sú aj výrazné zmeny v reprodukčnom i migračnom správaní sa obyvateľstva. Jednotlivé demografické procesy budú zdokumentované pomocou grafov, prostredníctvom ktorých budeme vývoj daného demografického ukazovateľa sledovať.

4 Vymedzenie záujmového územia

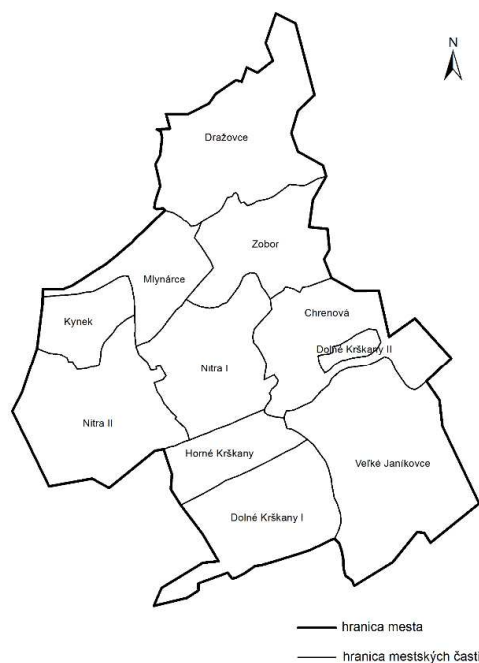
Okolie mesta Nitra je jedným z najstarších trvalo osídlených území Slovenska. Zmeny využitia krajiny výrazne vplývajú na životné prostredie a biodiverzitu územia. Väčšina týchto zmien je zapríčinená kombináciou socio-ekonomických a prírodných procesov, pričom ich dopad na biodiverzitu môže byť pozitívny aj negatívny (Boltižiar a i., 2013).

Obr. 1: Vymedzenie územia mesta Nitra

a - mesto Nitra pred rokom 1990



b - mesto Nitra po roku 1990



V našom prípade sme sa zamerali na interpretáciu zistených zmien vo vzťahu k demografickým ukazovateľom sledovaného územia. Skúmané územie je vymedzené katastrálnymi hranicami štyroch obcí, ktoré v minulosti tvorili súčasť mesta Nitra (Lužianky, Ivanka pri Nitre, Nitrianske Hrnčiarovce a Štítare). Do roku 1990 malo mesto Nitra najväčšiu rozlohu v histórii práve pričlenením susedných obcí (146 km²). Po odčlenení štyroch obcí sa mení charakter územia mesta v jeho severozápadnej, severovýchodnej ako aj južnej časti. Celková rozloha

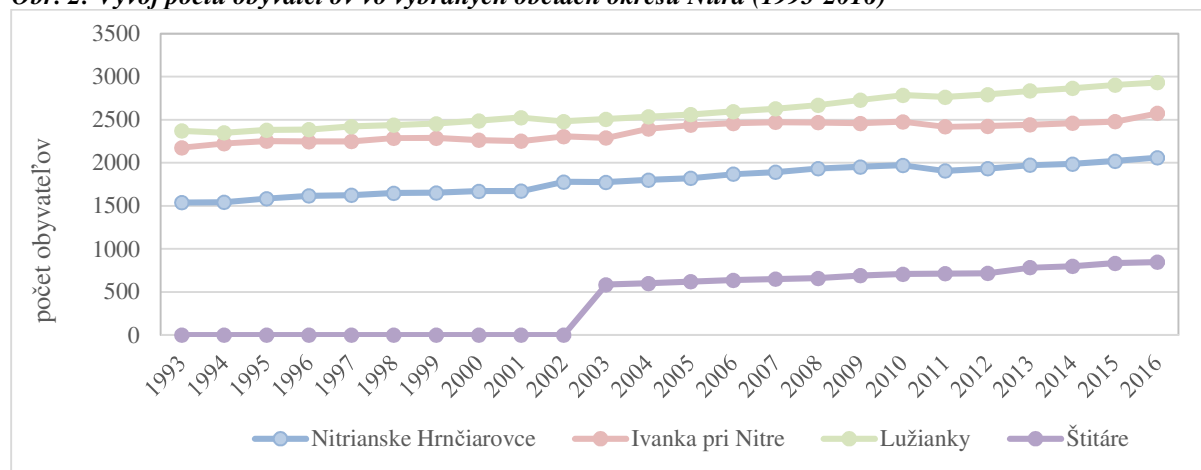
mesta sa zmenšila o viac ako 42 km². V súčasnosti je mesto Nitra tvorené mestskými časťami, ktoré dokumentuje obr.1. Čo sa týka vývoja počtu obyvateľstva mesta Nitra ten sa menil. Napr. od roku 1990 nastal do roku 1993 výrazný pokles obyvateľstva. V roku 1990 žilo v meste Nitra 89 969 obyvateľov, čo predstavuje v sledovanom období rokov 1990 – 2016 najvyšší počet. Po roku 1992 počet obyvateľov mierne poklesol, avšak rapidný pokles nastal do roku 1993, kedy malo mesto 86 570 obyvateľov. Tento pokles bol spôsobený odčlenením mestských častí Ivanka pri Nitre a Lužianky od mesta a od roku 1990 aj Nitrianskych Hrnčiaroviec. Neskôr v roku 2003 dochádza k odčleneniu Štitár.

Obec Lužianky lokalizovaná v minulosti severozápadnej časti mesta má rozlohu (12,4 km²). Na verejnom zhromaždení 2.1.1993, ktoré sa konalo pri príležitosti vzniku Slovenskej republiky, sa občania obce rozhodli pre referendum o odčlenení **Lužianok** od Nitry. Na základe výsledku referenda o odčlenení, Slovenská národná rada prijala uznesením č. 484 odčlenenie sa Lužianok od Nitry s platnosťou od 1.7.1993. Obec **Nitrianske Hrnčiarovce** ako ďalšia z odčlenených obcí od mesta bola situovaná v severovýchodnej časti mesta. Jedná sa o obec s rozlohou 9,9 km². Od 1. januára 1974 bola táto obec pripojená k mestu Nitra ako vilové predmestie, čo znamenalo úpadok obce. V roku 1990 sa obec na základe referenda osamostatnila, hoci mesto Nitra sa k obci nezachovalo korektne, pretože zatvorilo materskú školu a pričlenilo si z obecného chotáru 101 ha pôdy. V najjužnejšej časti mesta Nitra bola do roku 1992 lokalizovaná obec **Ivanka pri Nitre**, ktorá sa práve v roku 1992 od mesta Nitra odčlenila. Z hľadiska rozlohy odčlenených obcí bola rozlohovo najväčšia 14,9 km². Poslednou odčlenenou obcou od mesta Nitra boli **Štitáre**. Obec s názvom Dolné Štitáre bola 1. 1. 1975 pričlenená ako mestská časť k okresnému mestu Nitra. V roku 2002 na základe referenda sa opäť osamostatnila a od 1. 1. 2003 sa jej názov zmenil na obec Štitáre.

5 Charakteristika vybraných demografických ukazovateľov

Vývoj populačných javov na Slovensku púta v poslednom období pozornosť nielen vedných odborov, ktoré ich študujú, ale i pozornosť inštitúcií spoločenskej praxe a v neposlednom rade i širokej verejnosti. Je to predovšetkým zásluha značných zmien, ktoré sa prejavili vo vývoji mnohých populačných procesov a vo formulovaní populačných štruktúr. Spoločným ukazovateľom takéhoto vývoja je zmena demografického správania obyvateľstva. Slovenská spoločnosť sa pritom za tento pomerne krátky časový úsek zmenila na nepoznanie. Platí to aj o samotnej populácii, demografickú reprodukciu nevynímajúc. Je skutočne až zarážajúce ako sa výrazne zdynamizoval populačný vývoj v ostrom kontraste s predchádzajúcim „starým režimom“ a akými rôznymi zmenami prešlo za niečo viac ako sto rokov reprodukčné správanie (Šprocha, Majo, 2016). Vývoj počtu obyvateľov v sledovaných obciach v priebehu rokov 1993 až 2016 mal mierne rastúci charakter, s najvyšším nárastom počtu obyvateľov od roku 2010. V roku 2016 dosiahli najvyšší počet obyvateľov zo sledovaných obcí obec Lužianky s počtom obyvateľom 2933 (obr.2).

Obr. 2: Vývoj počtu obyvateľov vo vybraných obciach okresu Nitra (1993-2016)



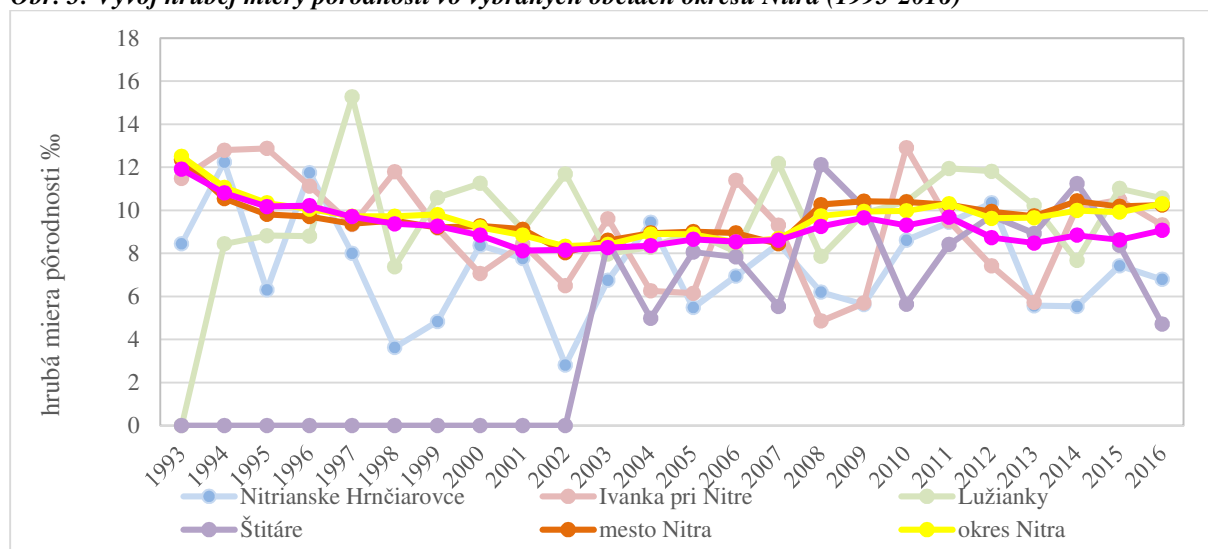
Zdroj: Pohyb obyvateľstva v Slovenskej republike (1993-2016), ŠÚ SR, spracovala Vilinová, K.

Pri hodnotení procesov prirodzeného pohybu obyvateľstva možno sledovať dve zákonitosti. Prvou je časová diferencovanosť jednotlivých procesov v zmysle dlhodobých trendov zmien úrovne ukazovateľov týchto procesov. Druhou je priestorová diferencovanosť populačných procesov v zmysle rozdielov v hodnotách ukazovateľov jednotlivých procesov. Možno ju sledovať na všetkých regionálnych úrovniach. Vývoj, ako aj priestorové rozdiely v úrovni ukazovateľov všetkých zložiek prirodzeného pohybu obyvateľstva ovplyvňuje množstvo biologických, sociálnych, ekonomických, kultúrnych, politických, demografických a iných faktorov.

(Mládek a i., 2006). Prvními hodnotenými demografickými ukazovateli sú základné zložky prirodzeného pohybu, a to natalita (pôrodnosť) a mortalita (úmrtnosť). Ide o prierezové ukazovatele, ktoré sú ovplyvnené celým radom socioekonomických faktorov. Natalita je považovaná za kľúčový proces demografického vývoja a celého vývoja spoločnosti. Z hľadiska dlhodobého vývoja má na Slovensku klesajúcu tendenciu. Vývoj hrubej miery pôrodnosti nám dokumentuje obr.3. Podobný charakter vo vývoji sa prejavil v sledovaných obciach, kde má úroveň hrubej miery pôrodnosti klesajúci charakter. V roku 2016 sa tento pokles najviac prejavil v obci Štitáre, a dosiahol hodnotu pôrodnosti na úrovni 4,7 ‰.

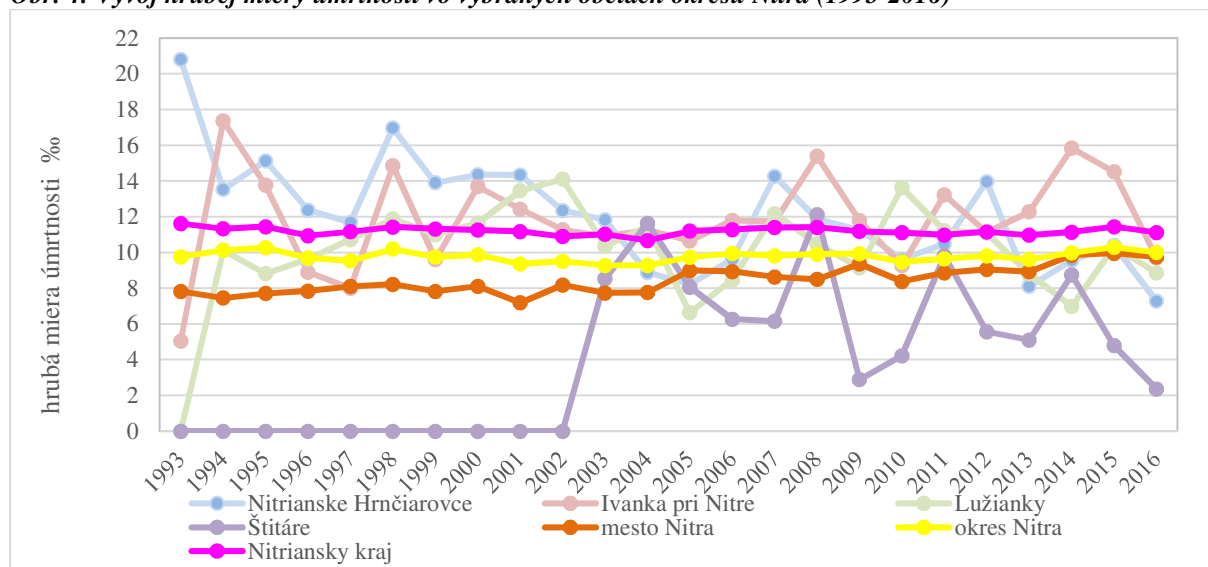
Regionálne rozdiely v hrubej miere úmrtnosti sú podmienené predovšetkým vekovou štruktúrou obyvateľstva, ktorá odráža dlhodobé i krátkodobé zmeny v úrovni pôrodnosti, no vplyva na ňu i úroveň migrácie súvisiaca s ekonomickou a sociálnou situáciou jednotlivých regiónov. Úroveň úmrtnosti závisí aj od pohlavnej štruktúry obyvateľstva, vzhľadom na nerovnakú intenzitu úmrtnosti mužov a žien, ako aj od zloženia obyvateľstva podľa rodinného stavu, vzdelania, národnosti a náboženstva (Dzúrova, 1996). Zlepšovanie kvality zdravotnej starostlivosti ako aj predlžovanie veku sú faktory, ktoré v podstatnej miere vplyvajú na úroveň úmrtnosti aj v našom záujmovom území. Pre všetky sledované obce je charakteristické klesanie hodnôt hrubej miery úmrtnosti. Túto najnižšiu hodnotu úmrtnosti (2,3 ‰) dosiahli v roku 2016 Štitáre (ob.4).

Obr. 3: Vývoj hrubej miery pôrodnosti vo vybraných obciach okresu Nitra (1993-2016)



Zdroj: Pohyb obyvateľstva v Slovenskej republike (1993-2016), ŠÚ SR, spracovala Vilinová, K.

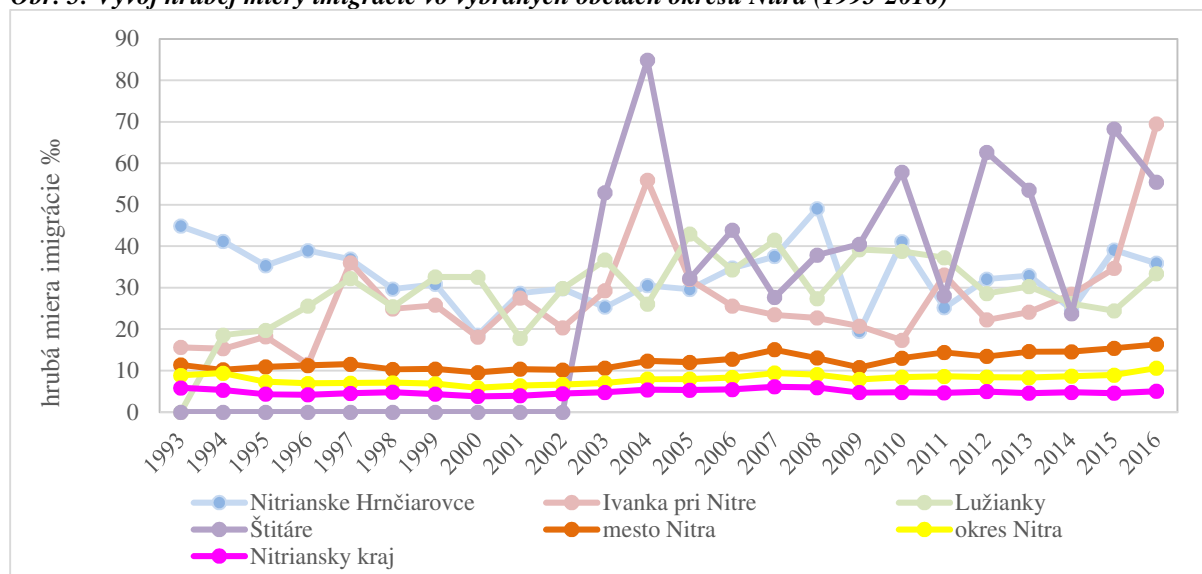
Obr. 4: Vývoj hrubej miery úmrtnosti vo vybraných obciach okresu Nitra (1993-2016)



Zdroj: Pohyb obyvateľstva v Slovenskej republike (1993-2016), ŠÚ SR, spracovala Vilinová, K.

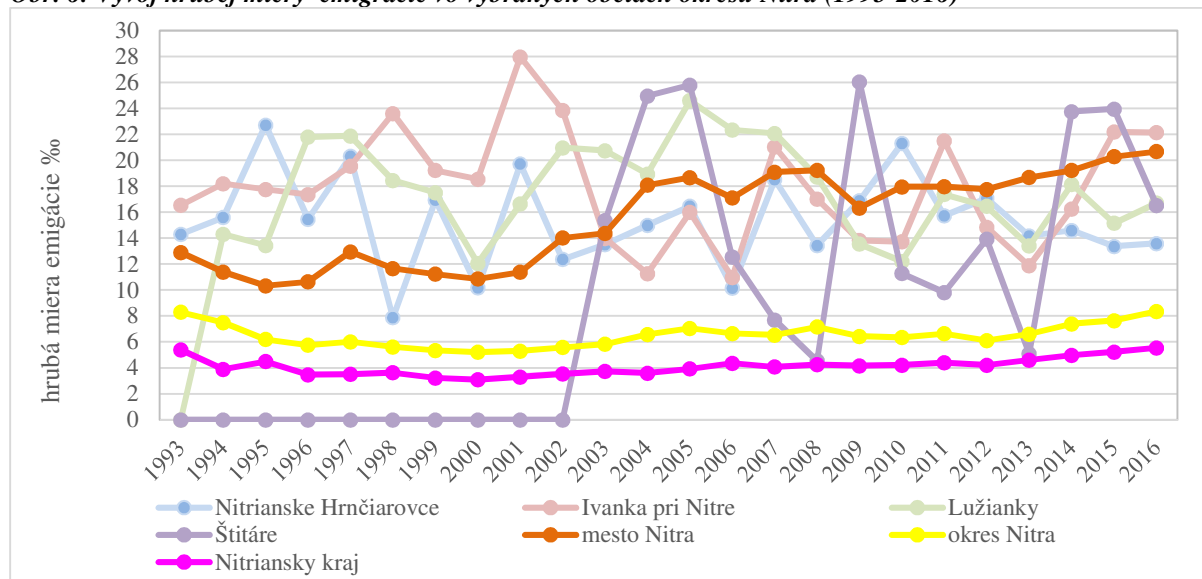
Priestorový pohyb obyvateľstva patrí medzi najdôležitejšie komponenty regionálneho rozvoja. Analýza jednotlivých zložiek priestorového pohybu obyvateľstva, trendov a ich vývoja a vzájomných súvislostí s ďalšími oblasťami života spoločnosti, skupín obyvateľstva i jednotlivcov je dôležitou súčasťou demografických analýz. Zmeny počtu obyvateľov odráža aj migračný pohyb obyvateľstva, ktorý patrí medzi dôležité demografické ukazovatele ovplyvňujúce demografický vývoj obyvateľstva, ako aj regionálny rozvoj územia, patria aj zložky migračného pohybu, a to emigrácia (vystaňovanie) a imigrácia (pristáňovanie). Sú determinované demografickými, socioekonomickými, ekologickými a inými faktormi a menia priestorové rozloženie obyvateľstva. Z pohľadu migračného pohybu sú dané obce charakteristické vysokou mierou imigrácie, pretože sa jedná obce v blízkom zázemí mesta Nitra. Ten fakt sa odráža aj na skutočnosti, že všetky obce tvoria súčasť suburbánnej zóny mesta Nitra, s najväčším prejavom suburbanizácie práve v týchto obciach. Podľa obr. 5 bola najvyššia úroveň hrubej miery imigrácie v roku 2016 charakteristická pre obec Ivanka pri Nitre (69,5 ‰). Úroveň hrubej miery emigrácie v sledovaných obciach ma skôr klesajúci charakter. Okrem iného je možné na obrázkoch pozorovať postavenie daných obcí v kontexte hodnôt za mesto Nitra, okres Nitra ako aj Nitriansky samosprávny kraj. Sú to obce, ktoré dosahujú vysoko nadpriemerné hodnoty s porovnaním týchto územných jednotiek.

Obr. 5: Vývoj hrubej miery imigrácie vo vybraných obciach okresu Nitra (1993-2016)



Zdroj: Pohyb obyvateľstva v Slovenskej republike (1993-2016), ŠÚ SR, spracovala Vilinová, K.

Obr. 6: Vývoj hrubej miery emigrácie vo vybraných obciach okresu Nitra (1993-2016)



Zdroj: Pohyb obyvateľstva v Slovenskej republike (1993-2016), ŠÚ SR, spracovala Vilinová, K.

Celkový pohyb obyvateľstva, ktorý je súčtom prirodzeného a migračného pohybu nadobúda v našom sledovanom území skôr kladné hodnoty až na výnimkou obce Ivanka pri Nitre ale aj Lužianky, kde sa prejavili aj záporne

hodnoty celkového pohybu. Tento pohyb je ovplyvnený predovšetkým vysokými hodnotami migračného salda, ktoré v týchto obciach dosahujú vysoké hodnoty. Vývoj celkového pohybu má skôr kolísavý charakter s výraznými maximami najmä v obci Štitáre ako aj Ivanka pri Nitre.

Záver

Dynamika obyvateľstva predstavuje jednu z najvýznamnejších charakteristík obyvateľstva, ktoré v pozícii ľudských zdrojov určitého územia tvoria hybnú silu jeho rozvoja. Ľudské zdroje hodnotené cez demografické charakteristiky obyvateľstva tak signalizujú nielen postavenie jednotlivcov v spoločnosti, ale poukazujú aj na možnosti jeho realizácie uplatnením sa na trhu práce a pôsobia na celkový rozvoj regiónu. Z hľadiska sledovaných demografických ukazovateľov, ktoré charakterizujú dynamiku obyvateľstva odčlenených obcí možno konštatovať, že sa jedná o obce, kde dominantnú úlohu vzhľadom k celkovému pohybu obcí zohráva práve migračný pohyb. Práve odčlenením obcí Nitrianske Hrnčiarovce, Ivanka pri Nitre, Lužianky a Štitáre sa mení charakter mesta Nitra s najväčším vplyvom na migračný ale aj celkový pohyb obyvateľstva. Na dynamiku obyvateľstva v týchto obciach pôsobilo viacero faktorov. Zmenou hospodárskej politiky po r. 1989 nastal významný obrat v tejto situácii, i keď naďalej pokračuje mierny pokles počtu obyvateľov. V súčasnom období v prípade týchto obcí, možno pozorovať kladný celkový prírastok obyvateľstva. Na strane druhej je potrebné upriamiť pozornosť na tú skutočnosť, že odčlenením obcí dochádza aj k poklesu počtu obyvateľov mesta Nitra. Pokles počtu obyvateľov mesta Nitra bol tak spôsobený predovšetkým migračným pohybom obyvateľstva s výrazným podielom emigrácie. Ďalším aspektom vstupujúcim do analýzy sú dezintegračné procesy, ktoré vo vývoji mesta prebehli. Mesto sa tak vyznačuje migračným úbytkom a naopak, okolité vidiecke obce zaznamenávajú príliv imigrantov mestského charakteru.

Literatúra

- [1] ANGELOVIČ, M., BENČ, V., (2014). Región východného Slovenska – socioekonomické postavenie Slovenskej republiky a regionálny rozvoj. In *XVII. mezinárodní kolokvium o regionálních vědách. Sborník příspěvků*. Brno: Masarykova univerzita, pp. 85-94. ISBN 978-80-210-6840-7. DOI: 10.5817/CZ.MUNI.P210-6840-2014-9.
- [2] BAČÍK, M. (2009). *Demogeografická analýza Horehronia*. Banská Bystrica. 160 s. ISBN 978-80-8083-810-2.
- [3] BLEHA, B. (2011). Lokálny demografický vývoj na Slovensku: percepčia, spoločenské implikácie a interdisciplinárne výzvy. *Sociológia*, vol. 43, no. 4, pp. 362-390. ISSN 0049 – 1225.
- [4] BOLTIŽIAR, M., BUGÁR, G., PETROVIČ, F. (2013). Krajinnookologická interpretácia zmien krajiny mesta Nitra za ostatných 230 rokov. *Ekologické štúdie*, vol. 4, no. 1, pp. 11-23. ISSN 1338-2853.
- [5] BUCHER, S. (2014). Regionálne disparity na Slovensku vo svetle socioekonomických ukazovateľov. In *XVII. mezinárodní kolokvium o regionálních vědách. Sborník příspěvků*. Brno: Masarykova univerzita, pp. 95-105. ISBN 978-80-210-6840-7. DOI: 10.5817/CZ.MUNI.P210-6840-2014-10.
- [6] DZÚROVÁ, D. (1996). Zdravotní stav obyvatel: regionální rozdíly. In Hampl, M., ed. *Geografická organizace společnosti a transformační procesy v České republice*, pp. 155-178 .
- [7] HŮBELOVÁ, D. (2014). Hodnocení lidských zdrojů v demografickém kontextu – vybrané výsledky shlukové analýzy okresu České republiky. In *XVII. mezinárodní kolokvium o regionálních vědách. Sborník příspěvků*. Brno: Masarykova univerzita, pp. 224-230. DOI: 10.5817/CZ.MUNI.P210-6840-2014-27.
- [8] KASANICKÁ, K., CZAKOVÁ, G. (2009). Dynamika obyvateľstva v mikroregióne Požitavie - Širočina. *Geografické štúdie*, vol. 13, no. 1. ISSN 1337-9445.
- [9] MLÁDEK, J. a i., (2006). *Demografická analýza Slovenska*. Bratislava. Comenius University. ISBN 80-223-2191-5.
- [10] MICHÁLEK, A., PODOLÁK, P., (2001). Socio-Economic Situation as a Factor of Changes in Demographic Development. *Moravian Geographical Reports*, vol. 9, no.1, pp.2-10 ISBN 9771210881000 .
- [11] KOMORNICKI, T., POWESKA, H., (2002). *Slovakia and Poland: Urban, social and demographic questions: Relations between neighbours*. Warszawa, p.140.
- [12] KOREC, P., (2003). Population Development, Urbanization and Regional Disparities of Slovakia. *Acta Universitatis Carolinae, Geographica*, vol. 38, no.1, pp. 167-180 ISSN 0300-5402.
- [13] KOŽIAK, R. (2007). Regionálne disparity v Slovenskej republike a tendencie ich vývoja. In *X. mezinárodní kolokvium o regionálních vědách. Sborník příspěvků*. Brno: Masarykova univerzita, pp. 108-115. ISBN 978–80–210–4325–1.
- [14] REPASKÁ, G., OREMUSOVÁ, D. (2010). Dynamika obyvateľstva ako súčasť rozvojového potenciálu mikroregiónu Termál. *Geografické štúdie*, vol. 14, no. 1, pp. 61-74. ISSN 1337-9445. DOI: 10.17846/GS.2010.14.1.61-74.
- [15] SLOVENSKÝ ŠTATISTICKÝ ÚRAD, (2015). *Stav a pohyb obyvateľstva 2017*. [online]. [cit. 2018-04-03]. Dostupné z: <http://www.statistics.sk/>.

- [16] ŠPROCHA, B. a i. (2015). *Populačný vývoj v Slovenskej republike 2014*. Bratislava: Infostat. ISBN 978-80-89398-27-0 Dostupné z: http://www.infostat.sk/vdc/pdf/Populacny_vyvoj_SR_2014.pdf .
- [17] ŠPROCHA, B., MAJO, J., (2016). *Storočie populačného vývoja Slovenska I.: demografické procesy*. Bratislava: Infostat. ISBN 978-80-89398-30-0 Dostupné z: <http://www.infostat.sk/vdc/pdf/Storocie1.pdf> .
- [18] VINCÚR, P.1989. Demografické trendy na Slovensku. *Ekonomický časopis*, vol. 37, no. 11 pp. 995-1007. ISSN 0013-3035.

Príspevok bol spracovaný v rámci grantu VEGA 1/0934/17 Transformácia využívania kultúrnej krajiny Slovenska za ostatných 250 rokov a predikcia jej ďalšieho vývoja