



XXII. MEZINÁRODNÍ KOLOKVIUM O REGIONÁLNÍCH  
VĚDÁCH. SBORNÍK PŘÍSPĚVKŮ

22<sup>ND</sup> INTERNATIONAL COLLOQUIUM ON REGIONAL  
SCIENCES. CONFERENCE PROCEEDINGS

Place: Velké Bílovice (Czech Republic)  
June 12-16, 2019

Publisher: Masarykova univerzita (Masaryk University Press), Brno

**Edited by:**

Viktorie KLÍMOVÁ

Vladimír ŽÍTEK

(Masarykova univerzita / Masaryk University, Czech Republic)

**Vzor citace / Citation example:**

AUTOR, A. Název článku. In Klímová, V., Žítek, V. (eds.) *XXII. mezinárodní kolokvium o regionálních vědách. Sborník příspěvků*. Brno: Masarykova univerzita, 2019. s. 1–5. ISBN 978-80-210-9268-6. DOI.

AUTHOR, A. Title of paper. In Klímová, V., Žítek, V. (eds.) *22<sup>nd</sup> International Colloquium on Regional Sciences. Conference Proceedings*. Brno: Masaryk University Press, 2019. pp. 1–5. ISBN 978-80-210-9268-6. DOI.

*Publikace neprošla jazykovou úpravou. / Publication is not a subject of language check.*

*Za správnost obsahu a originalitu výzkumu zodpovídají autoři. / Authors are fully responsible for the content and originality of the articles.*

© 2019 Masarykova univerzita  
ISBN 978-80-210-9268-6 (online : pdf)

DOI: 10.5817/CZ.MUNI.P210-9268-2019-27

# FINANCOVÁNÍ VEŘEJNÉHO VYSOKÉHO ŠKOLSTVÍ V ČESKÉ REPUBLICE V LETECH 2010 AŽ 2017 V REGIONÁLNÍCH SOUVISLOSTECH

## Financing public higher education in the Czech Republic in 2010-2017 in regional context

MICHAL TVRDOŇ

*Katedra ekonomie a veřejné správy* | *Department of Economics and Public Administration*  
*Obchodně podnikatelská fakulta v Karviné* | *School of Business Administration*  
*Slezská univerzita v Opavě* | *Silesian University in Opava*  
✉ *Univerzitní nám. 1934/3, 733 40 Karviná, Czech Republic*  
*E-mail: tvrdon@opf.slu.cz*

### **Anotace**

České veřejné terciární vzdělávání zaznamenalo v uplynulých dvou dekádách signifikantních změn jak v jeho struktuře, tak i financování. Cílem článku je vyhodnotit vývoj financování veřejného vysokého školství v České republice v letech 2010 až 2017. Pro analýzu byla využita veřejně dostupná data Ministerstva školství, mládeže a tělovýchovy. V rámci příspěvku byly brány v potaz tři zdroje – rozpočtové okruhy I až IV, institucionální podpora na dlouhodobý koncepční rozvoj výzkumné organizace a podpora specifického výzkumu. Evropské zdroje nebyly brány v potaz. Data ukazují, že se finanční podpora ve sledovaném období sice mírně zvýšila, jednotlivé složky se však vyvíjely odlišně. Největší propad zaznamenalo financování v rámci rozpočtového okruhu I, zatímco velký nárůst byl typický pro institucionální podporu. Dalším zjištěním je rozdílný dopad na jednotlivé veřejné vysoké školy, kdy největšího nárůstu dosáhly největší univerzity, zahrnuté do segmentu IV.

### **Klíčová slova**

Česká republika, financování, terciární vzdělávání

### **Annotation**

Czech public higher education has seen significant changes in both its structure and funding over the past two decades. The aim of the paper is to evaluate the development of financing of public higher education in the Czech Republic between 2010 and 2017. Publicly available data of the Ministry of Education, Youth and Sports were applied for the analysis. Three financial sources were taken into consideration - budget headings I to IV, institutional support for the long-term conceptual development of the research organization and support for specific research. European resources were excluded from the analysis. The data show that although the financial support increased slightly in the observed period, the individual components developed differently. The biggest drop was seen in funding under heading I, while the large increase was typical for institutional support. Another finding is a different impact on individual public higher education institutions, when the largest universities included in segment IV reached the largest increase.

### **Key words**

Czech Republic, financing, higher education

**JEL classification:** I23, R10

## 1. Úvod

Financování veřejného terciárního vzdělávání v České republice prošlo za posledních 30 let mnohými změnami, a to jak po kvantitativní, tak kvalitativní stránce věci. Po roce 1989 se nejprve výrazně navýšil počet veřejných vysokých škol, kdy se signifikantně zvýšila nabídka a možnosti vysokoškolského studia v regionech. Trend zvyšování přijímaných uchazečů, zakládání nových fakult přetrvával až do konce první dekády tohoto století. Postupně však rostl počet vysokoškolsky se vzdělávajících obyvatel, což bylo v posledních letech v přímém kontrastu s demografickým vývojem České republiky. Tehdejší systém tak čelil celé řadě výzev, které byly podrobně popsány ve studii File et al. (2009). Původní politika podpory co nejvyššího počtu studentů se změnila

v politiku postupného snižování přijímaných uchazečů (viz např. Tvrdoň 2017). Veřejné vysoké školy (VVŠ) v České republice jsou převážně financovány ze státního rozpočtu – prostředky z kapitoly 333 MŠMT se poskytují vysokým školám podle zákona č. 111/1998 Sb., o vysokých školách a o změně a doplnění dalších zákonů (zákon o vysokých školách), ve znění pozdějších předpisů v souladu se zákonem č. 218/2000 Sb., o rozpočtových pravidlech a o změně některých souvisejících zákonů (rozpočtová pravidla), ve znění pozdějších předpisů, a to formou příspěvku nebo dotace. V rámci tohoto příspěvku jsou zhodnoceny příspěvky z výše uvedeného zdroje, doplněné o Institucionální podporu na dlouhodobý koncepční rozvoj výzkumné organizace a Specifický vysokoškolský výzkum. Finanční prostředky, které veřejné vysoké školy získaly z Evropských strukturálních a investičních fondů, nebyly do analýzy zahrnuty. Jak uvádí studie Dlouhé, Glaviče a Bartona (2017) nebo OECD (2013) Česká republika patří mezi země OECD, kde se vynakládají relativně nižší finanční prostředky na terciární vzdělávání, a to jak veřejné, tak i soukromé.

Jestliže existence univerzity v regionu s sebou nese celou řadu pozitivních efektů je cílem tohoto příspěvku vyhodnotit dopad změny financování na regionální terciární vzdělávání v letech 2010 až 2017. Za tímto účelem byla použita veřejně dostupná data Ministerstva školství, mládeže a tělovýchovy (MŠMT). Standardní klasifikaci účinků existence univerzity v daném regionu lze najít např. v Garrido-Yserte a Gallo-Rivera (2010). Přítomnost univerzity v regionu může mít poměrně široké spektrum dopadů, které se navíc mohou navzájem přímo či nepřímo ovlivňovat. Některé tyto účinky jsou poměrně jednoduše kvantifikovatelné (počet přímo vytvořených pracovních míst, vzdělanostní struktura obyvatelstva či výdaje univerzity v regionu), naopak některé působí na rozvoj regionu implicitně a jejich kvantifikace je velmi obtížná (např. na realizaci politického rozhodování jakožto důsledek vzdělanější populace nebo dopad na image či atraktivitu regionu).

Mezi nejdůležitější ekonomické dopady přítomnosti univerzity v regionu bychom mohli řadit zejména počet zaměstnaných pracovníků na univerzitě, kdy má univerzita pozitivní dopad na zaměstnanost v regionu. Dále bychom sem mohli zařadit příjmy univerzity, v případě veřejných či státních univerzit pochází tyto příjmy zpravidla ze státního rozpočtu a jsou dále využity na platy zaměstnanců a nákup statků a služeb. Jak již bylo uvedeno výše, část velká část příjmů univerzity následně plyne na platy zaměstnanců, kteří dále své disponibilní příjmy používají na nákup statků a služeb. Mezi důležité efekty dále patří pozitivní dopad na vzdělanostní strukturu pracovní síly, resp. dosažení vyššího vzdělání, jež má dopad na produktivitu práce a lidský kapitál vůbec. V poslední době roste ekonomický význam univerzit rovněž oblasti vědy a následného transferu poznatků do praxe, např. pomocí start-up podniků či vědecko-technologickým parkům, kde dochází ke spolupráci univerzit a podnikatelského prostředí.

Klíčovou otázkou pak je, jaký je skutečný, čili měřitelný dopad přítomnosti na ekonomiku regionu, případně jeho rozvoj. V této souvislosti se můžeme v předchozích studiích nejčastěji setkat s odhadováním vlivu přítomnosti univerzity v regionu na konkrétní veličiny jednak makroekonomického, jednak mikroekonomického charakteru. Ne vždy je však kvantifikace těchto vlivů možná a vliv je možné odhadovat pouze implicitně.

## 2. Financování veřejného terciárního vzdělávání

Celková výše finančních prostředků, které MŠMT poskytuje veřejným vysokým školám, se v průběhu času měnila, a to jak z kvantitativního, tak i kvalitativního hlediska. Pravidla financování veřejných vysokých škol jsou od roku 2010 založena na těchto okruzích:

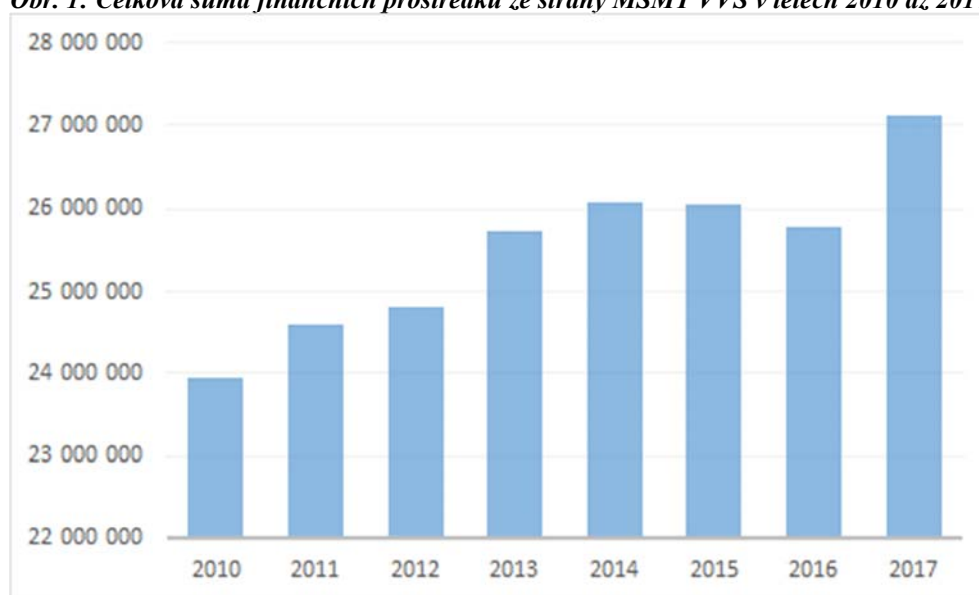
- Rozpočtový okruh I: Normativní část rozpočtu (nyní se jedná o tzv. Institucionální financování VVŠ), přičemž tento okruh naplňuje podstatu příspěvku;
- Rozpočtový okruh II: Sociální záležitosti studentů (nyní se jedná o Podporu studentů), kdy tento okruh zahrnuje jednak příspěvky, jednak dotace;
- Rozpočtový okruh III: Rozvoj vysokých škol (v současné době se jedná o Rozvoj VVŠ), přičemž tento okruh je založen na dotačním principu.
- Rozpočtový okruh IV: Mezinárodní spolupráce a ostatní. Tento okruh zahrnuje jak příspěvky, tak i dotace

Mimoto došlo v roce 2010 k systémové změně, kdy byly zavedeny dva nové zdroje, jež doplnily standardní institucionální financování rozdělené do několika výše uvedených rozpočtových okruhů. Prvním novým zdrojem se stala Institucionální podpora na dlouhodobý koncepční rozvoj výzkumné organizace, jež je poskytována na rozvoj vědeckovýzkumné činnosti. Druhým novým zdrojem se stala účelová podpora na specifický vysokoškolský výzkum, která je poskytována na podporu vědeckovýzkumné činnosti studentů navazujícího magisterského stupně a doktorského stupně studia. Byť oba dva dodatečné zdroje mají své specifické využití, obzvlášť pak podpora specifického vysokoškolského výzkumu, dá se konstatovat, že doplňují standardní finanční prostředky v rámci výše zmíněných rozpočtových okruhů. Celková finanční podpora veřejných vysokých škol obsahující výše uvedené příspěvky a dotace se ze strany MŠMT zvyšovala, což dokládají získané údaje za období let 2010 až

2017, které jsou graficky zachyceny v obrázku 1. Z počátečních téměř 24 mld. Kč plynulo v roce 2017 na veřejné vysoké školy přes 27 mld. Kč, což je o 3 mld. Kč více ve srovnání s výchozím rokem. Jedná se však o nominální vyjádření celkové finanční podpory a k posouzení reálného navýšení by bylo zapotřebí vzít v potaz např. vývoj inflace či vývoj provozních nákladů.

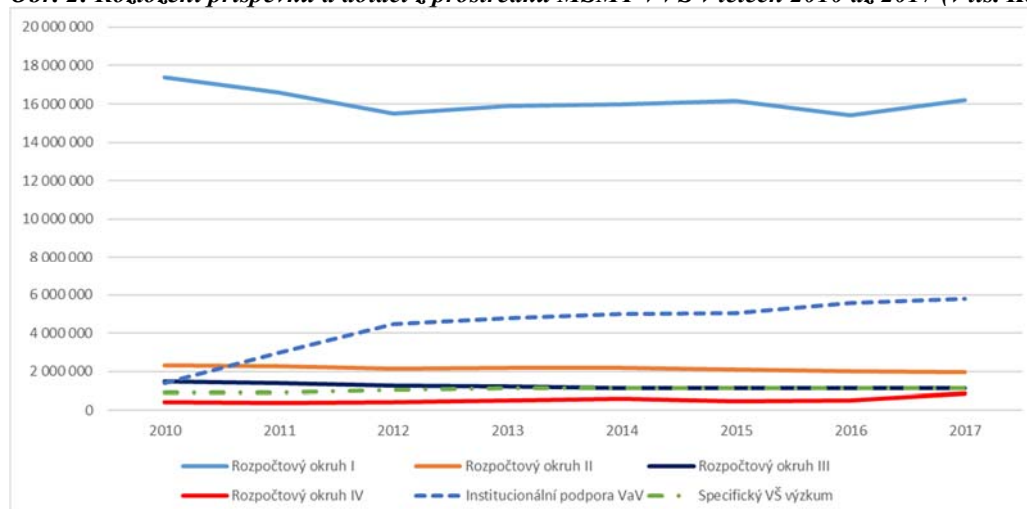
Dále je zapotřebí provést rovněž důkladnější analýzu vývoje jednotlivých složek celkové finanční podpory a také vývoje metodiky financování veřejných vysokých škol. Ta se začala od roku 2006 významně měnit a lze konstatovat, že od roku 2010 zaznamenala poměrně zásadní změny, které měly poměrně velký vliv na celkovou získanou podporu ze strany MŠMT – z předchozí podpory co největšího počtu studentů (tzv. masifikace terciárního vzdělávání) se začala metodika financování více zaměřovat na podporu kvality vzdělávání a kvality vědeckovýzkumné činnosti. Jedním z dalších důležitých aspektů, jež měl vliv na způsob financování veřejných vysokých škol, byl také demografický vývoj populace v rozhodném věku pro terciární vzdělávání – počet narozených dětí se v 90. letech vytrvale snižoval, což mělo poměrně zásadní dopad na výši institucionálního financování veřejných vysokých škol, které tvoří hlavní část finanční podpory, kterou veřejné vysoké školy od MŠMT získávají.

**Obr. 1: Celková suma finančních prostředků ze strany MŠMT VVŠ v letech 2010 až 2017 (v tis. Kč)**



Zdroj: Webový portál MŠMT, sekce Financování VŠ

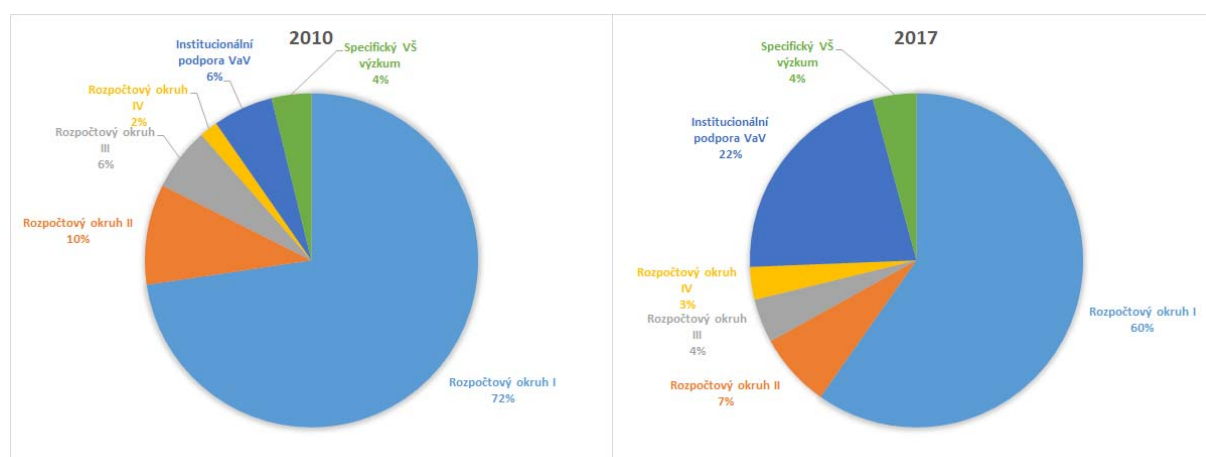
Vývoj jednotlivých položek zachycuje obrázek 2. Z něj je patrné, že v průběhu sledovaného období se jednotlivé položky vyvíjely odlišně – zatímco některé se v průběhu času snížily, případně stagnovaly, některé se zvýšily. Nejdůležitějším zdrojem financování veřejných vysokých škol bylo ve sledovaném období tzv. institucionální financování v rámci rozpočtového okruhu I, které tvořilo naprostou většinu získaných finančních prostředků. Celkové výdaje v rámci tohoto zdroje se nejprve v prvních letech snižovaly, poté se stabilizovaly na úrovni mezi 15,5 až 16 mld. Kč. Jak je patrné z obrázku 2, oproti výchozímu roku došlo ke snížení tohoto zdroje o bezmála jednu miliardu korun. Pokud vezmeme v potaz vývoj cen energií a růstu mezd v ekonomice, které se odrážejí i v platové sféře, potom neznamená tento vývoj nic jiného než reálné snížení tohoto zdroje na celkových příjmech. S ohledem na změny metodiky rozdělování tohoto zdroje však bude dobré zaměřit pozornost i na to, jaký to mělo dopad na jednotlivé veřejné vysoké školy. Obdobným směrem se vyvíjely i ostatní okruhy tzv. institucionálního financování. Naopak ke zvýšení došlo v případě podpory specifického vysokoškolského výzkumu a zejména institucionální podpory na dlouhodobý rozvoj výzkumné organizace, která se za sledované období více než zčtyřnásobila ze 1,3 mld. Kč na 5,8 mld. Kč.

**Obr. 2: Rozložení příspěvků a dotací z prostředků MŠMT VVŠ v letech 2010 až 2017 (v tis. Kč)**

Zdroj: Webový portál MŠMT, sekce Financování VŠ

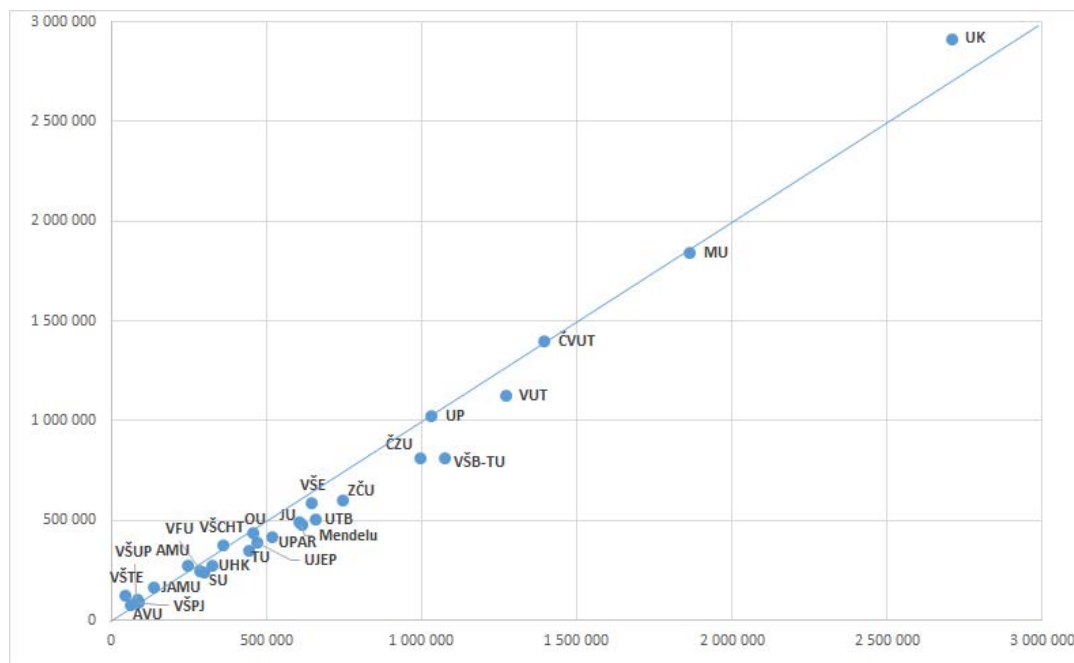
Obrázek 3 zachycuje srovnání jednotlivých zdrojů dle jejich procentního podílu na celkových poskytnutých finančních prostředcích. Z obrázku lze vyvodit několik závěrů: (i) v průběhu sledovaného období dominovala na celkových poskytnutých finančních prostředcích složka Rozpočtového okruhu I; (ii) na druhé straně se ale razantně snížil podíl této složky, a to ze 72 % v roce 2010 na 60 % v roce 2017; (iii) naopak došlo ke zvýšení Institucionální podpory dlouhodobého rozvoje výzkumné organizace, jejíž podíl se v průběhu času zvýšil ze 6 % na 22 % a de facto tato složka substituuje snížené finanční prostředky v rámci Rozpočtového okruhu I; (iv) u zbylých složek celkové finanční podpory ze strany MŠMT nedošlo k podstatným změnám a v průběhu času se jejich podíl na celku v zásadě neměnil.

Jestliže se tedy celkový objem přidělených finančních prostředků ze strany MŠMT ve sledovaném období nijak zásadně neměnil, vyplývá z toho, že Institucionální podpora dlouhodobého rozvoje výzkumné organizace začala částečně vykrývat výpadek ve financování Rozpočtového okruhu I. Současně je však nutné si položit otázku, jestli stejný vývoj platil pro všechny veřejné vysoké školy v ČR. K určení případného rozdílného dopadu změn v pravidlech na jednotlivé VVŠ bylo nutné získat z databáze MŠMT věnované financování vysokých škol data za jednotlivé VVŠ. Tyto údaje byly následně agregovány do souhrnných tabulek, které dokládají vývoj jednotlivých okruhů, resp. ukazatelů ve sledovaném období let 2010 až 2017

**Obr. 3: Srovnání jednotlivých kategorií příspěvků a dotací z prostředků MŠMT VVŠ v letech 2010 až 2017 (podíl v % na celku)**

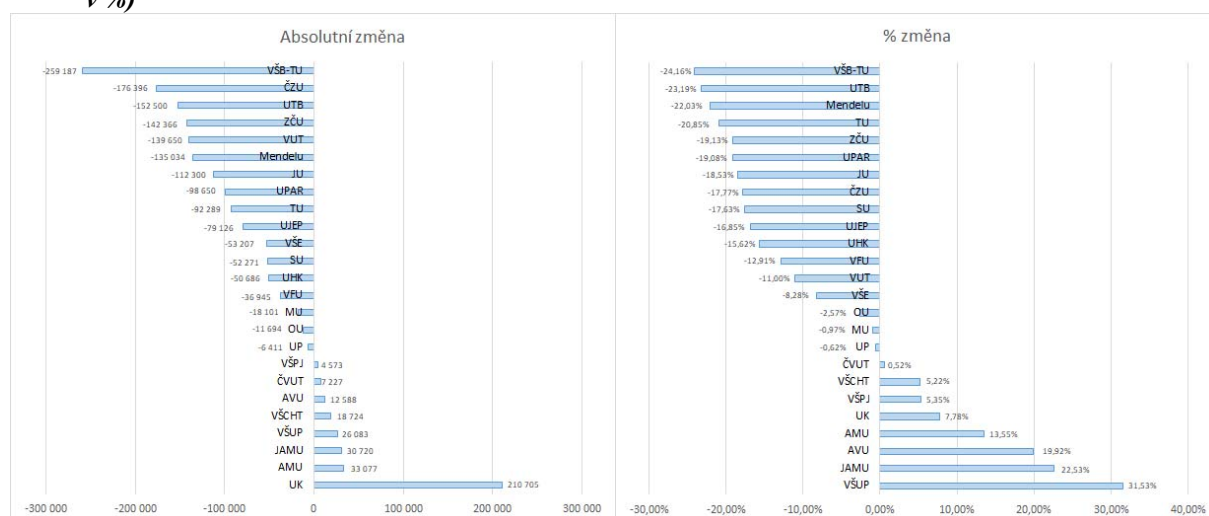
Zdroj: Webový portál MŠMT, sekce Financování VŠ

**Obr. 4: Grafické zachycení změny přidělených finančních prostředků v rámci Rozpočtového okruhu I v letech 2010 a 2017 (v tis. Kč)**



Zdroj: Webový portál MŠMT, sekce Financování VŠ

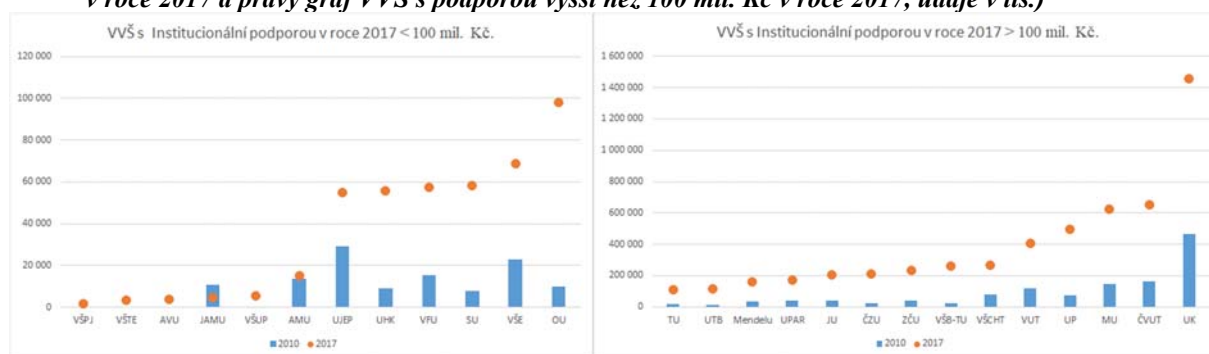
Obrázek 4 ilustruje dopad změn v metodice financování veřejných vysokých škol v rámci rozpočtového okruhu I, který, jak již bylo zmíněno výše, je hlavním zdrojem finančních prostředků veřejných vysokých škol. Univerzity, které se nacházejí pod přímkou 45 stupňů, získaly v roce 2017 nižší objem finančních prostředků ve srovnání s rokem 2010. Naopak univerzity, které se nacházejí nad uhlopříčkou, získaly vyšší objem finančních prostředků. Navíc, čím dále se bod pro danou univerzitu nachází od počátku, tím byl objem poskytnutých finančních prostředků v rámci tohoto zdroje vyšší, resp. nižší. Graf má jisté omezení z toho pohledu, že v něm jsou zachyceny absolutní výše finančních prostředků, což v případě zejména menších univerzit neumožňuje zachytit dopad v patřičné relaci. Za tímto účelem byl vytvořen další graf, jenž zachycuje nejen absolutní změnu přidělených finančních prostředků, ale také procentní změnu (rok 2017 oproti roku 2010). Z tabulek, které dokládají vývoj jednotlivých okruhů, resp. ukazatelů ve sledovaném období let 2010 až 2017. Při pohledu na vyčíslenou změnu v rámci rozpočtového okruhu I je patrné, že největšího poklesu dosáhla VŠB-TU Ostrava, ČZU a UTB, naopak nejvyššího nárůstu UK, JAMU a AMU. Naprostá většina regionálních VVŠ se umístila v horní části žebříčku, který reprezentuje pokles v rámci tohoto zdroje. Při procentním vyjádření změny, která reflektuje velikost přidělovaných finančních prostředků, se mírně změnilo pořadí – největší propad zaznamenala VŠB-TU (24,16 %) následovaná UTB (23,19 %) a Mendelovou univerzitou (22,03 %). Naopak nejvyšší nárůst zaznamenaly umělecké VVŠ doprovázené UK. Pětice největších VVŠ patřících do tzv. segmentu velkých univerzit (S4) tedy ve sledovaném období v tomto zdroji nepotýkalo s výraznými výkyvy, které by mohly mít silný vliv na hospodaření ve smyslu vztahu mezi příjmy a náklady (s výjimkou VUT). Naopak většina regionálních VVŠ se v daném období musela srovnat s propadem finančních prostředků v rámci rozpočtového okruhu I.

**Obr. 5: Srovnání Rozpočtového okruhu I v letech 2010 a 2017 (levá strana v absolutních číslech a pravý graf v %)**

Zdroj: Webový portál MŠMT, sekce Financování VŠ

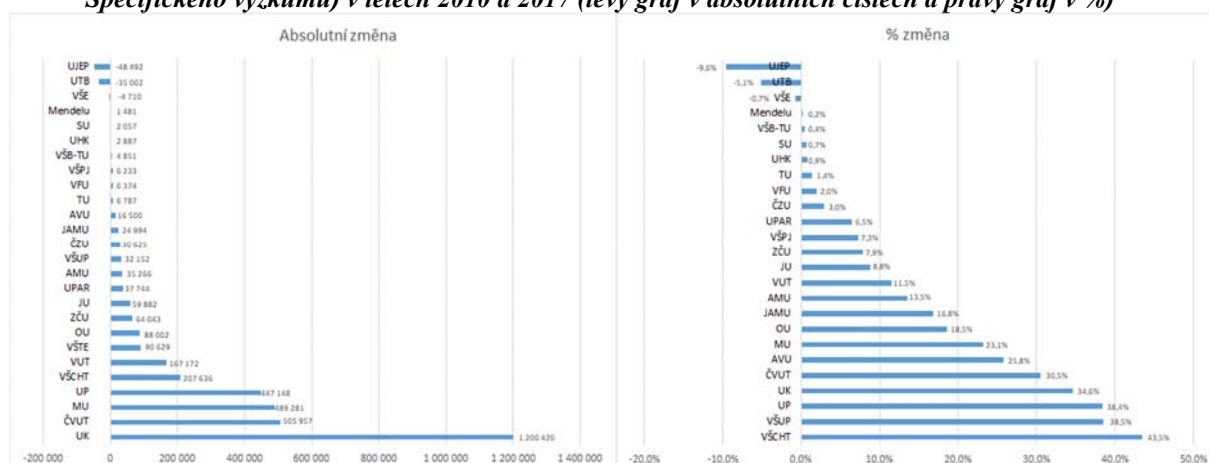
Obrázek 6 zachycuje vývoj Institucionální podpory na dlouhodobý koncepční rozvoj výzkumné organizace, resp. srovnání přidělené finanční prostředky v roce 2010, kdy byl tento zdroj zaveden, s rokem 2017. Levý graf představuje skupinu VVŠ, které v roce 2017 získaly méně než 100 mil. Kč, kdežto pravý graf obsahuje VVŠ s přidělenou podporou vyšší než 100 mil. Naprostá většina VVŠ si ve sledovaném období v tomto zdroji polepšila a v rozptětí tří až desetinasobku.

Poslední obrázek 7 zachycuje srovnání všech sledovaných zdrojů (RO I-IV, Institucionální podpory na dlouhodobý koncepční rozvoj výzkumné organizace a Podporu specifického výzkumu). V absolutních číslech dominuje UK, kde se zvýšila suma o bezmála 1,2 mld. Kč, výrazný nárůst zaznamenaly i další univerzity segmentu velkých vysokých škol, tj. ČVUT, MU a UP. Naopak propad v celkové sumě finančních prostředků byl vysledován u UJEP, následované UTB a VŠE. Důležitá je ale také procentní změna, která lépe vyjadřuje změnu stavu oproti výchozí hodnotě. V tomto ohledu nejlépe vychází VŠCHT, VŠÚO, UP, UK a ČVUT. Nutno dodat, že vůbec největší procentní nárůst by zaznamenan v případě VŠTE, což je dáno zejména jejím pozdějším vznikem a nízkou základnou v roce 2010. Nejvyšší poklesy vyjádřené v procentní změně ukazují na stejnou trojici VVŠ jako případě absolutních čísel, tj. UJEP, UTB a VŠE.

**Obr. 6: Vývoj Institucionální podpory v letech 2010 a 2017 (levá strana VVŠ s podporou nižší než 100 mil. Kč v roce 2017 a pravý graf VVŠ s podporou vyšší než 100 mil. Kč v roce 2017, údaje v tis.)**

Zdroj: Webový portál MŠMT, sekce Financování VŠ

**Obr. 7: Srovnání celkových přidělených finančních prostředků (RO I-IV, Institucionální podpory a Specifického výzkumu) v letech 2010 a 2017 (levý graf v absolutních číslech a pravý graf v %)**



Zdroj: Webový portál MŠMT, sekce Financování VŠ

### 3. Závěr

Příspěvek se zabýval problematikou vývoje financování veřejného terciárního vzdělávání v letech 2010 až 2017. Z odborné literatury je zřejmý ekonomický a sociální přínos terciárního vzdělávání. Navíc lze v současnosti tradiční roli vysokých škol jakožto centra nejvyššího vzdělávání rozšířit i o novou roli v podobě center výzkumu, vývoje a inovací. České veřejné vysoké školy jsou v převážné míře financovány z veřejných zdrojů – rozpočtu České republiky a v posledních dekáдах i evropských zdrojů v podobě Evropských strukturálních a investičních fondů. Příspěvek se zabíral pouze rozbohem národních zdrojů, byť by byla komplexní analýza všech relevantních zdrojů financování VVŠ v ČR bezpochyby přínosná. Způsob rozdělování dotací a příspěvků českým VVŠ vypracovává MŠMT v tzv. pravidlech, která se každoročně aktualizují. Ve financování VVŠ lze označit za důležitý mezník rok 2010, kdy se zavedly ukazatele financování podle kvality a výkonu vysokých škol. Dalším mezníkem bylo zavedení limitovaného počtu financovaných studentů, který reflektoval demografický vývoj populace ve věkové skupině relevantní pro vstup do terciárního vzdělávání. Problematika financování českých vysokých škol je dlouhodobě předmětem diskuzí napříč celou společností.

Získaná data ve sledovaném období let 2010 až 2017 ukazují, že výdaje ze státního rozpočtu na vysoké školy v kapitole 333 se snížily. Na druhé straně v tomto období výrazně vzrostly dotace v rámci Institucionální podpory dlouhodobého koncepčního rozvoje výzkumné organizace, což ve své podstatě pomohlo většině VVŠ kompenzovat pokles příspěvků a dotací v rámci rozpočtových okruhů I až IV, zejména pak rozpočtového okruhu I. Dále je zřejmé, že vliv změn v pravidlech financování byl u jednotlivých VVŠ rozdílný. Zatímco některé VVŠ prakticky svoji pozici na českém trhu terciárního vzdělávání posílily, některé VVŠ se potýkaly s výrazným propadem příspěvků či dotací a musely tak dokonce přistoupit k restrukturalizaci v kontextu počtu jejich zaměstnanců a studijních oborů či programů.

### Literatura

- [1] DLOUHÁ, J., GLAVIČ, P., BARTON, A., (2017). Higher education in Central European countries – Critical factors for sustainability transition. *Journal of Cleaner Production*, vol. 151, no. May, pp. 670-684. ISSN 0959-6526. DOI 10.1016/j.jclepro.2016.08.022.
- [2] FILE, J., WEKO, T., HAUPTMAN, A., KRISTENSEN, B., HERLITSCHKA, (2009). *OECD Reviews of Tertiary Education. Czech Republic*. Paris: OECD.
- [3] GARRIDO-YSERTE, R., GALLO-RIVERA, M., (2010). The impact of the university upon local economy: three methods to estimate demand-side effects. *The Annals of Regional Science*, vol. 44, pp. 39-67. ISSN 0570-1864. DOI 10.1007/s00168-008-0243-x.
- [4] MINISTERSTVO ŠKOLSTVÍ, MLÁDEŽE A TĚLOVÝCHOVY, (2019). *Financování vysokých škol*. [online]. [cit. 2019-02-15]. Dostupné z <http://www.msmt.cz/vzdelavani/vysoke-skolstvi/financovani-vysokych-skol-1>.



[5] OECD, (2013). *Education Policy Outlook: Czech Republic*. Paris: OECD.

[6] TVRDOŇ, M., (2017). Regionální trh terciárního vzdělávání – případ Moravskoslezského kraje. In *XX. mezinárodní kolokvium o regionálních vědách. Sborník příspěvků*. Brno: Masarykova univerzita, pp. 287-295. ISBN 978-80-210-8587-9. DOI 10.5817/CZ.MUNI.P210-8587-2017-36.

***Příspěvek byl zpracován v rámci Institucionální podpory dlouhodobého koncepčního rozvoje Slezské univerzity v Opavě pro rok 2019.***