



XXII. MEZINÁRODNÍ KOLOKVIUM O REGIONÁLNÍCH
VĚDÁCH. SBORNÍK PŘÍSPĚVKŮ

22ND INTERNATIONAL COLLOQUIUM ON REGIONAL
SCIENCES. CONFERENCE PROCEEDINGS

Place: Velké Bílovice (Czech Republic)
June 12-16, 2019

Publisher: Masarykova univerzita (Masaryk University Press), Brno

Edited by:

Viktorie KLÍMOVÁ

Vladimír ŽÍTEK

(Masarykova univerzita / Masaryk University, Czech Republic)

Vzor citace / Citation example:

AUTOR, A. Název článku. In Klímová, V., Žítek, V. (eds.) *XXII. mezinárodní kolokvium o regionálních vědách. Sborník příspěvků*. Brno: Masarykova univerzita, 2019. s. 1–5. ISBN 978-80-210-9268-6. DOI.

AUTHOR, A. Title of paper. In Klímová, V., Žítek, V. (eds.) *22nd International Colloquium on Regional Sciences. Conference Proceedings*. Brno: Masaryk University Press, 2019. pp. 1–5. ISBN 978-80-210-9268-6. DOI.

Publikace neprošla jazykovou úpravou. / Publication is not a subject of language check.

Za správnost obsahu a originalitu výzkumu zodpovídají autoři. / Authors are fully responsible for the content and originality of the articles.

© 2019 Masarykova univerzita
ISBN 978-80-210-9268-6 (online : pdf)

DOI: 10.5817/CZ.MUNI.P210-9268-2019-82

TELEVIZNÍ PŘÍSPĚVKY O KRAJÍCH ČESKÉ REPUBLIKY Z POHLEDU ZPRAVODAJSKÝCH RELACÍ

TV contributions on regions of the Czech Republic from the perspective of news programmes

JAN SUCHÁČEK

Katedra regionální a environmentální ekonomiky | *Dept. of Regional and Environmental Economics*
Ekonomická fakulta | *Faculty of Economics*
VŠB-Technická univerzita Ostrava | *VŠB-Technical University of Ostrava*
✉ *Sokolská třída 33, 701 21 Ostrava, Czech Republic*
E-mail: jan.suchacek@vsb.cz

Anotace

Je nabíledni, že celostátní sdělovací prostředky významně ovlivňují pohled na jednotlivé regiony. V neztenčené míře to platí také pro televizní zpravodajství. Cílem předloženého příspěvku je analyzovat a interpretovat počet zpráv o krajích České republiky, a sice podle vybraných zpravodajských relací. Zatímco vysílání veřejnoprávní České televize je zastoupeno zpravodajskými pořady Události a Události, komentáře, u soukromých televizí Nova a Prima byla pozornost upřena na Televizní noviny a Zprávy FTV Prima. Stojí za povšimnutí, že ve sledovaném období za léta 2004-2010 se nejvíce zpráv o krajích vyskytlo v televizních novinách televize Nova. Pokud jde o počty celostátně vysílaných zpráv vztahených k jednotlivým krajům naší země, každá ze čtyř zmíněných zpravodajských relací má své favority a míra medializace krajů je u každé z těchto relací poměrně diferencována.

Klíčová slova

samosprávné kraje, zpravodajské relace, příspěvky

Annotation

It is apparent that national media substantially affect the look on individual regions. The same holds true also for TV coverage. The objective of the article is to analyze and evaluate the amount of regionally-bound contributions according to the selected news programmes. The coverage of public Czech TV is represented just by two news programmes Události and Události, komentáře. Its private counterparts, i.e. TV Nova and TV Prima are embodied by Televizní noviny and Zprávy FTV Prima news programmes. It is worth noticing that during the investigated period between 2004 and 2010 the most regionally-orientated news appeared in Televizní noviny by TV Nova. As for amounts of nationally broadcasted news that are bound just to individual self-governing regions, all four previously mentioned TV news programmes favour different regions. The degree of medialization of particular regions differs quite a lot across these news programmes.

Key words

self-governing regions, news programmes, contributions

JEL classification: R10, R19, Z10

1. Úvod

Pověst a reputace, která předchází mnohá území, se může mnohdy i velmi výrazně odlišovat od skutečných charakteristik a vlastností těchto území. Jednou z výrazných determinant ovlivňujících image území a jeho postavení na mentálních mapách jsou sdělovací prostředky. Význam informací poskytovaných sdělovacími prostředky má přitom zřetelně narůstající tendenci. Tisk, rozhlas, televize či internet nám tak poskytují informace nejrůznějších druhů o obcích, regionech, ale též celých zemích, kontinentech či dokonce celé planetě. Kromě toho se informace může dostat od původního zdroje přes zprostředkovatele, tj. sdělovací prostředky až ke konečnému příjemci, tj. čtenáři, divákovi či posluchači v často i dosti modifikované podobě (McQuail, 2002, Shoemaker a Vos, 2009, Sucháček, 2016 či Sucháček et al, 2016).

Média, která pokrývají území celé země, jsou v tomto smyslu nejdůležitější, neboť poskytují informace populaci celého státu o jeho dílčích částech, kterými jsou subnárodní regiony a u našeho článku samosprávné kraje. Tímto způsobem se informace o životě jednotlivých krajů dostávají za jejich hranice.

Jak uvádí Krouželová (2010), sdělovací prostředky v rámci svého působení vyvolávají celou řadu efektů:

- Zesilující účinek nastává, když koncentrace na téma zvyšuje v krátkodobém horizontu jeho důležitost.
- Potvrzující účinek vzniká tehdy, když příjemci přijímají tvrzení jako pravdivá v důsledku potvrzení vlastních domněnek.
- Zpětný účinek znamená ovlivnění průběhu událostí prostřednictvím přítomnosti médií.
- Znečitlivění nastává tehdy, když dlouhodobé a časté vystavování publika vzrušivým podnětům vede k jeho otupělosti vůči těmto podnětům.
- Napodobování je spjata se specifickým obsahem mediálních sdělení, které může vést k jeho napodobování diváky a posluchači.
- Trivializace je příznačná především pro bulvární média a spočívá ve snaze odlehčit závažnost zpráv a složitých témat.
- Bulvarizace je procesem, kdy jsou přijímána pravidla bulváru, a sice ve snaze zaujmout příjemce sdělení za každou cenu i v rámci vysílání serióznějších sdělovacích prostředků.
- Zaměňování mýtů a reality vzniká, pokud falešné představy o reálných situacích vytvářené sdělovacími prostředky výrazně ovlivňují postoje příjemců.
- Vytváření umělých kontextů nastává, když média mohou klamat příjemce svých sdělení utvářením zkreslených kontextů. Jedná se zde především o bulvární média.
- Vytváření virtuální reality je spojeno se schopností médií předkládat něco, co vypadá jako reálné a co ve skutečnosti neexistuje.
- Nastolování témat, resp. agenda-setting přichází ke slovu, pokud média nabízí témata, kterými se posléze publikum zabývá a uvažuje o nich.

V tomto kontextu je nesmírně důležitý proces zvaný gatekeeping. Ten se zabývá způsobem výběru událostí zařazených do zpravodajských pořadů (Bennett, 2004). Prostřednictvím gatekeepingu je obrovské množství každodenních událostí transformováno a zpracováváno do podstatně zkomprimovanějších zpráv. Samotná selekce zpráv není v žádném případě nahodilá, ale podléhá rutinním pravidlům determinovaným zpravodajskými hodnotami (Galtung a Ruge, 1965, Shoemaker a Vos, 2009 či Karlsson a Picard et al., 2011).

Televizní zpravodajství nebylo pro tuto analýzu vybráno náhodou; naopak, již v předcházejících studiích bylo ukázáno, že agendě televizního zpravodajství lze přisoudit ze všech v současnosti dostupných sdělovacích prostředků nejvyšší stupeň dopadu na publikum a stejně tak uspokojivou reprezentativnost (Nečas, 2009, McQuail, 2002, Sucháček, 2013, Sucháček, 2014, Sucháček, 2015, Dearing a Rogers, 1996, Urminský, 2016 či Beníšková a Urminský, 2016).

V rámci naší analýzy jsme se zaměřili na příspěvky zpravodajství neznámějších a nejsledovanějších televizních stanic v České republice. Jedná se o veřejnoprávní Českou televizi se zpravodajskými relacemi Události a Událostí, komentáře, dále pak soukromou televizní stanicí TV Nova se svými Televizními novinami a konečně televizi Prima se svým zpravodajským pořadem Zprávy FTV Prima.

2. Cíl a metody

Cíl předloženého příspěvku spočívá v analýze a interpretaci počtu zpráv o krajích České republiky, a to podle vybraných zpravodajských relací. Zatímco vysílání veřejnoprávní České televize je zastoupeno zpravodajskými pořady Události a Událostí, komentáře, u jejích soukromých protějšků – tedy televizních stanic Nova a Prima byla pozornost upřena na Televizní noviny a Zprávy FTV Prima. Jedná se zde o regionálně orientované příspěvky, které se objevily v rámci celostátního televizního zpravodajství v letech 2004 až 2010.

Předložená stať je opřena o datovou základnu obsahující regionálně orientované zpravodajské příspěvky největších televizních stanic v České republice. Konkrétně se budeme zabývat prostorovou úrovní samosprávných krajů. Data přitom byla získána od mezinárodní společnosti Media Tenor, s.r.o. dlouhodobě působící ve sféře analýz sdělovacích prostředků.

Samotné příspěvky, které jsou předmětem naší analýzy, se objevily ve večerních zpravodajských relacích v hlavním vysílacím čase. Jak již uvedeno u cíle článku, jedná se o zpravodajské pořady Události a Událostí, komentáře vysílané veřejnoprávní Českou televzí. Dále byly v našem výzkumu zastoupeny soukromé televize

Nova a Prima. Zatímco u FTV Prima byl monitorován její hlavní zpravodajský pořad Zprávy, u televize Nova jsme se zase zaměřili na Televizní noviny.

V rámci naší statě abstrahujeme od kvalitativní obsahové analýzy jednotlivých příspěvků, která již byla realizována v předchozích článcích (např. Sucháček, 2013, 2014, 2015 a 2016 či Urmínský, 2016). Naše pozornost bude primárně zaměřena na zařazení jednotlivých na samosprávné kraje orientovaných příspěvků pod konkrétní zpravodajské relace. Tímto způsobem můžeme zjistit hierarchii zpravodajských preferencí pro jednotlivé samosprávné kraje a to v rámci čtyř sledovaných zpravodajských relací.

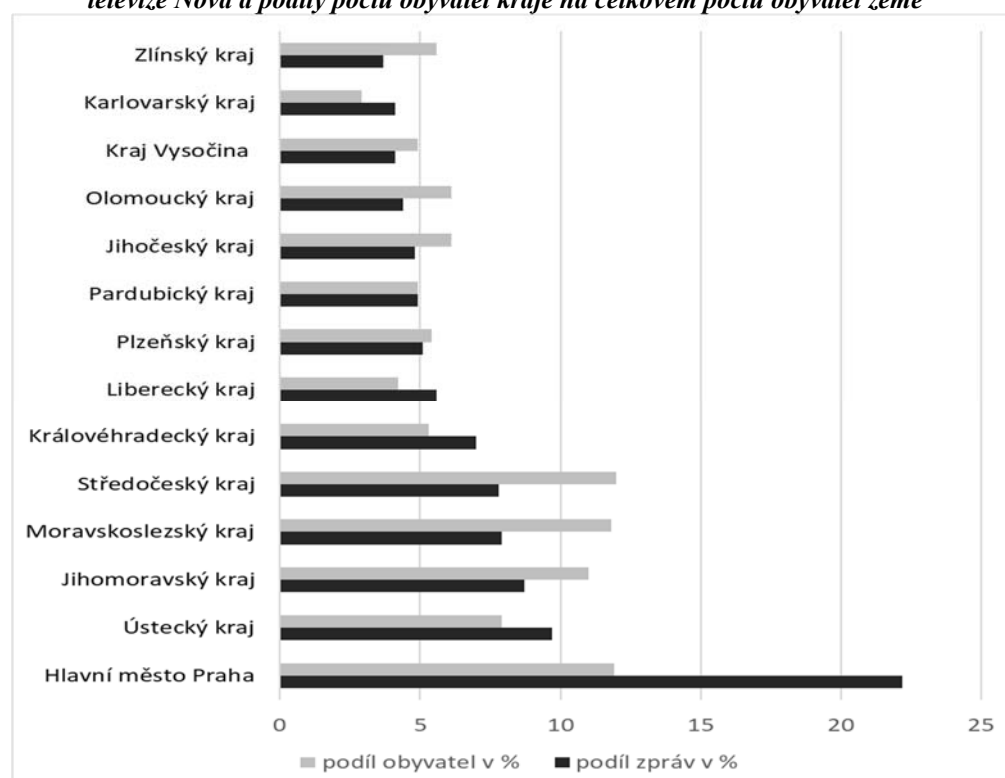
3. Výsledky

Jak již bylo řečeno, náš výzkum byl zaměřen na výskyt regionálně orientovaných zpráv v rámci celostátního televizního vysílání. Podíl jednotlivých zpravodajských pořadů na celkovém odvysílaném množství takovýchto zpráv je následující: Televizní noviny televize Nova 35%, Zprávy FTV Prima 29%, Události 26% a Události, komentáře 10%.

Zajímavější pak je pohled na podíly počtu příspěvků o krajích na celkovém počtu příspěvků rozdělených právě podle zkoumaných zpravodajských relací (blíže viz Obr. 1, Obr. 2, Obr. 3 a Obr. 4). Výše zmíněné podíly jsou poměřovány s podíly počtu obyvatel za jednotlivé samosprávné kraje na celkovém počtu obyvatel země k roku 2010. Počet obyvatel ve sledovaném území totiž vždy představuje velmi důležitý faktor pro zachycení a vysvětlení prostorového sociálněekonomického vývoje. Různé aktivity jsou vždy navázány na obyvatelstvo přítomné v daném území. Stejně tak by bez přítomnosti obyvatelstva, onoho primárního vývojového hybatele, nemohly v daných územích existovat ani hospodářské, sociální, kulturní, institucionální a jiné subsystémy (viz Sucháček, 2013, Melecký a Staničková, 2014, Hlaváček et al, 2015 či Poledníková, 2014).

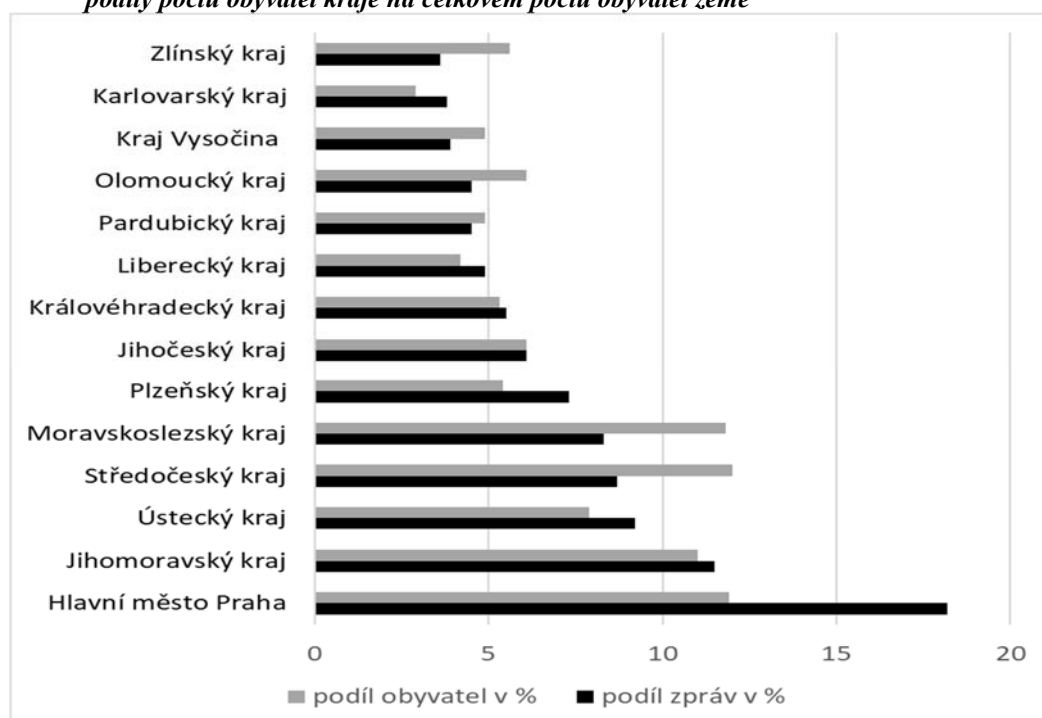
Jak je patrné, u všech čtyř zkoumaných zpravodajských pořadů hraje významně prim hlavní město Praha, což je v souladu s již uskutečněnými výzkumy (Sucháček et al, 2016).

Obr. 1: Podíly počtu zpráv o krajích na celkovém počtu zpráv v letech 2004-2010 v Televizních novinách televize Nova a podíly počtu obyvatel kraje na celkovém počtu obyvatel země



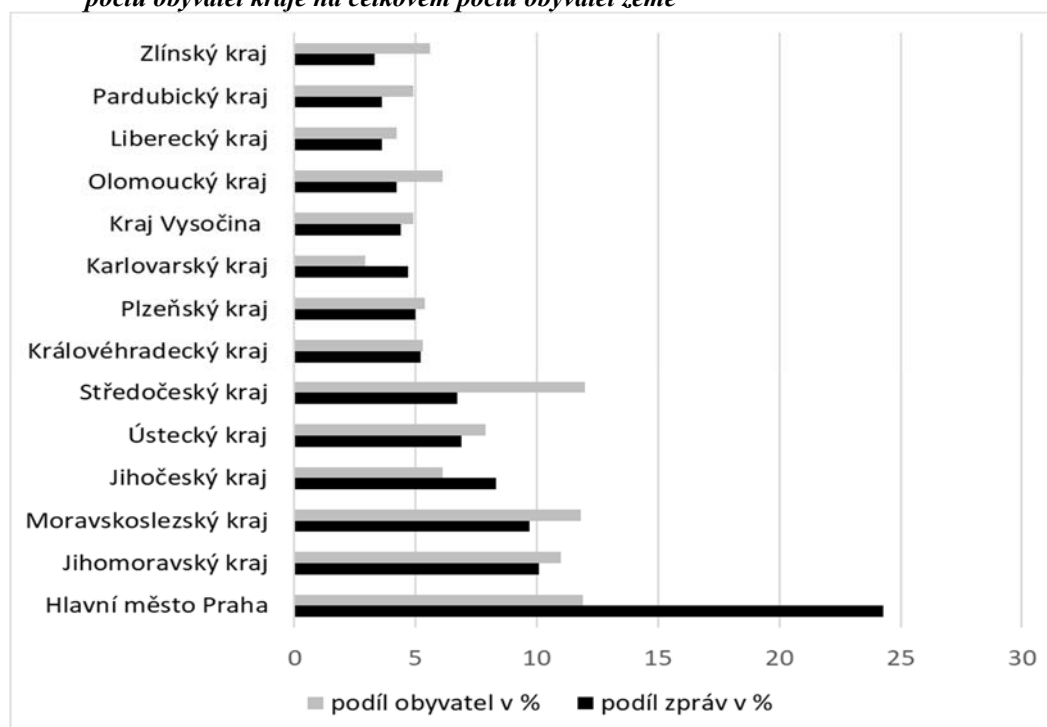
Zdroj: Interní materiály Media Tenor a výpočty autora

Obr. 2: Podíly počtu zpráv o krajích na celkovém počtu zpráv v letech 2004-2010 ve Zprávách FTV Prima a podíly počtu obyvatel kraje na celkovém počtu obyvatel země



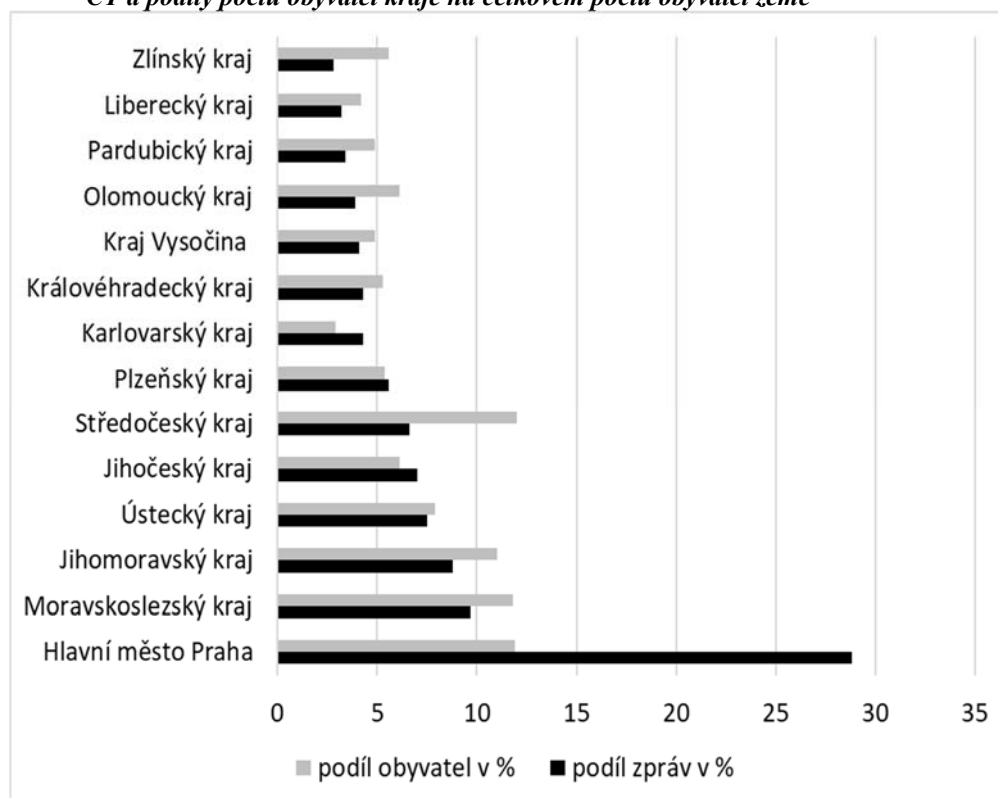
Zdroj: Interní materiály Media Tenor a výpočty autora

Obr. 3: Podíly počtu zpráv o krajích na celkovém počtu zpráv v letech 2004-2010 v Událostech ČT a podíly počtu obyvatel kraje na celkovém počtu obyvatel země



Zdroj: Interní materiály Media Tenor a výpočty autora

Obr. 4: Podíly počtu zpráv o krajích na celkovém počtu zpráv v letech 2004-2010 v Událostech, komentářích ČT a podíly počtu obyvatel kraje na celkovém počtu obyvatel země



Zdroj: Interní materiály Media Tenor a výpočty autora

S ohledem na počet obyvatel lze pozorovat zřetelně nadproporcionální výskyt zpráv o Ústeckém kraji a to v Televizních novinách a Zprávách FTV Prima. Ve vazbě na sociálně-hospodářský charakter tohoto tradičního průmyslového regionu a celou řadu objektivně se vyskytujících problémů nejrůznějšího druhu se však nejedná o významné překvapení. Pro soukromé televizní stanice jsou takovéto druhy území spolu s jevy, které se v nich vyskytují, poměrně atraktivní. Jak navíc bylo potvrzeno předchozími výzkumy (Sucháček et al, 2016), soukromé televizní stanice v porovnání s veřejnoprávní Českou televizí tendují ke zveřejňování zpráv tabloidního charakteru o jednotlivých regionech.

Pro další starý průmyslový region, kterým je Moravskoslezský kraj, bývá vzdálenost od hlavních televizních studií spíše handicapem, což do značné míry potlačuje i dosti vysoký výskyt mediálně atraktivních událostí a jevů jako kriminalita či dopravní nehody (Sucháček et al, 2016). V případě České televize však nutno připomenout přítomnost dvou velkých regionálních studií v Brně a v Ostravě, z nichž se část příspěvků dostává také do vysílání na celostátní úrovni.

U všech čtyř monitorovaných zpravodajských relací se pak v případě krajů ve východní části země projevuje handicap vzdálenosti. V případě krajů Moravskoslezského, Zlínského a Olomouckého se jednalo o podproporcionální počet zpráv vůči počtu obyvatel ve všech sledovaných případech, v případě kraje Jihomoravského došlo pouze jednou a to v případě Zpráv FTV Prima k nadproporcionálnímu – a to jen velmi mírně - výskytu počtu zpráv vůči počtu obyvatel.

Dále je patrné, že Jihočeský a Karlovarský kraj upoutává pozornost především těch zpravodajských pořadů, které jsou produkovány veřejnoprávní Českou televizí. Naopak kraje Liberecký a Pardubický jsou atraktivnější relativně více pro zpravodajské relace soukromých televizních stanic. U kraje Středočeského se pak u naprosto všech sledovaných zpravodajských pořadů projevil „vysávací“ efekt hlavního města Prahy.

A konečně, zatímco vrchol hierarchie v podílu počtu zpráv na celkovém počtu zpráv zaujímá hlavní město Praha, na samotném dně se umístil ve všech čtyřech sledovaných případech kraj Zlínský. Tento kraj je, pokud jde o mediálně zajímavé a přitažlivé události typu kriminalita či dopravní nehody poměrně nezajímavý a navíc je geograficky nejvzdálenější od centrálních redakcí a v kraji navíc absentují významnější televizní redakce.

Závěrem

Jak se prokázalo, navzdory svým rozdílným kvalitám vyplývajícím již jen z rozdílů mezi veřejnoprávním a soukromým charakterem mateřských televizních stanic mají zkoumané zpravodajské relace také několik společných rysů. Jak Události a Události, komentáře, tak také Televizní noviny a Zprávy FTV Prima v průběhu zkoumaného období jednoznačně upřednostňovaly hlavní město Prahu a naopak na dně pomyslného žebříčku se pokud jde o podíl počtu zpráv na celkovém počtu zpráv, umístil kraj Zlínský. Pozorovatelný pak je výrazně podproporcionální podíl zpráv za Středočeský kraj a sice ve vazbě na počet jeho obyvatel. Tato skutečnost je způsobená blízkostí mediálně nepochybně mnohem atraktivnějšího hlavního města Prahy. Faktor vzdálenosti od hlavních televizních redakcí se negativně projevil u krajů ve východní části země. V případě kraje Jihomoravského byl podíl zpráv vůči počtu obyvatel podproporcionální ve třech případech, u krajů Moravskoslezského, Zlínského a Olomouckého se tak stalo u všech čtyř sledovaných zpravodajských pořadů.

Literatura

- [1] BENÍŠKOVÁ, T., URMINSKÝ, J., (2016). Mediální reflexe hospodářského života v krajských městech In *XIX. mezinárodní kolokvium o regionálních vědách. Sborník příspěvků*. Brno: Masarykova univerzita, pp. 804-810. ISBN 978-80-210-8273-1. DOI 10.5817/CZ.MUNI.P210-8273-2016-103.
- [2] BENNETT, W. L., (2004). Gatekeeping and press-government relations: A multi-gated model of new construction. In Kaid, L. L. (ed.), *Handbook of political communication research*. Mahwah, N.J.: Erlbaum, pp. 283-314. ISBN 0-8058-3774-4.
- [3] DEARING, J. W., ROGERS, E.M., (1996). *Agenda – setting*. Newbury Park, CA: Sage, ISBN 978-0-76190-563-9.
- [4] GALTUNG, J., RUGE, M., (1965). The Structure of Foreign News. The Presentation of the Congo, Cuba and Cyprus Crises in Four Norwegian Newspapers. *Journal of Peace Research*, vol. 2, pp. 64-91. ISSN 0022-3433.
- [5] HLAVÁČEK, P., ŽAMBOCHOVÁ, M., SIVIČEK, T., (2015). The Influence of the Institutions on Entrepreneurship Development: Public Support and Perception of Entrepreneurship Development in the Czech Republic. *Amfiteatru Economic*, vol. 38, pp. 408-421. ISSN 1582-9146.
- [6] KARLSSON, Ch., PICARD R. G., (2011) et al. *Media Clusters: Spatial Agglomeration and Content Capabilities*. Cheltenham: Edward Elgar. ISBN 978-0-85793-268-6.
- [7] KROUŽELOVÁ, D., (2010) et al. *Příručka mediální výchovy: Mediální výchova na gymnáziích*. Pardubice: Koalice nevládek Pardubická, o. s., Dostupné z: <http://www.mediasetbox.cz/cs/media-set/prirucka-mediální-vychovy>.
- [8] MCQUAIL, D., (2002). *Úvod do teorie masové komunikace*. Praha: Portál. ISBN 978-80-7367-574-5.
- [9] MELECKÝ, L., STANÍČKOVÁ, M., (2014). Regions classification: Comparison of Cluster Analysis and DEA Method. In *XVII. Mezinárodní kolokvium o regionálních vědách. Sborník příspěvků*. Brno: Masarykova univerzita, pp. 45-53. ISBN 978-80-210-6840-7. DOI 10.5817/CZ.MUNI.P210-6840-2014-4.
- [10] NECAS, V., (2009). Mediální kontext české zahraniční politiky. In Kořan, M. (ed.) *Česká zahraniční politika v roce 2008*. Praha: Ústav mezinárodních vztahů, pp. 41-48. ISBN 978-80-86506-78-4.
- [11] POLEDNÍKOVÁ, E., (2014). Multicriteria analysis of regional disparities in the context of the EU cohesion. In *XVII. Mezinárodní kolokvium o regionálních vědách. Sborník příspěvků*. Brno: Masarykova univerzita, pp. 54-61. ISBN 978-80-210-6840-7. DOI 10.5817/CZ.MUNI.P210-6840-2014-5.
- [12] SHOEMAKER, P.J., VOS, T., (2009). *Gatekeeping Theory*. New York & London: Taylor & Francis Group. ISBN 978-04-159-81385.
- [13] SUCHÁČEK, J., (2013). Krajská města v médiích: kvantitativní a kvalitativní aspekty. In *XVI. mezinárodní kolokvium o regionálních vědách. Sborník příspěvků*. Brno: Masarykova univerzita, pp. 563-569. ISBN 978-80-210-6257-3. DOI 10.5817/CZ.MUNI.P210-6257-2013-71.
- [14] SUCHÁČEK, J., (2014). European Themes within National TV News Reporting in the Czech Republic. In *Proceedings of the 2nd International Conference on European Integration*, Ostrava: VŠB – TUO, pp. 644-650. ISBN 978-80-248-3388-0.
- [15] SUCHÁČEK, J., (2015). TV Reporting and Self-governing Regions in the Czech Republic. In *5th Central European Conference in Regional Science*. Košice: Technical University of Košice, pp. 979-986. ISBN 978-80-553-2015-1.
- [16] SUCHÁČEK, J., (2016). Virtual Weakness of Europe of Regions: the Case of the Czech Republic. In *Proceedings of the 3rd International Conference on European Integration 2016*, Ostrava: VŠB-TUO, pp. 918-925. ISBN 978-80-248-3911-0.
- [17] SUCHÁČEK, J., SEĎA, P., FRIEDRICH, V., WACHOWIAK-SMOLIKOVA, R., WACHOWIAK, M.P., (2016). From Regional to National Clouds: TV Coverage in the Czech Republic. *PLoS ONE*, vol. 11, no. 11. ISSN 1932-6203. DOI 10.1371/journal.pone.0165527.

- [18] URMINSKÝ, J. (2016). Hospodářský život regionů v médiích: kvantitativní a kvalitativní pohled. In *XIX. mezinárodní kolokvium o regionálních vědách. Sborník příspěvků*. Brno: Masarykova univerzita, pp. 811-817. ISBN 978-80-210-8273-1. DOI 10.5817/CZ.MUNI.P210-8273-2016-104.

Příspěvek byl zpracován v rámci grantu SP2019/46 Vybrané hmotné a nehmotné aspekty vývoje regionů IV na VŠB-TU v Ostravě.