



XXII. MEZINÁRODNÍ KOLOKVIUM O REGIONÁLNÍCH
VĚDÁCH. SBORNÍK PŘÍSPĚVKŮ

22ND INTERNATIONAL COLLOQUIUM ON REGIONAL
SCIENCES. CONFERENCE PROCEEDINGS

Place: Velké Bílovice (Czech Republic)
June 12-16, 2019

Publisher: Masarykova univerzita (Masaryk University Press), Brno

Edited by:

Viktorie KLÍMOVÁ

Vladimír ŽÍTEK

(Masarykova univerzita / Masaryk University, Czech Republic)

Vzor citace / Citation example:

AUTOR, A. Název článku. In Klímová, V., Žítek, V. (eds.) *XXII. mezinárodní kolokvium o regionálních vědách. Sborník příspěvků*. Brno: Masarykova univerzita, 2019. s. 1–5. ISBN 978-80-210-9268-6. DOI.

AUTHOR, A. Title of paper. In Klímová, V., Žítek, V. (eds.) *22nd International Colloquium on Regional Sciences. Conference Proceedings*. Brno: Masaryk University Press, 2019. pp. 1–5. ISBN 978-80-210-9268-6. DOI.

Publikace neprošla jazykovou úpravou. / Publication is not a subject of language check.

Za správnost obsahu a originalitu výzkumu zodpovídají autoři. / Authors are fully responsible for the content and originality of the articles.

© 2019 Masarykova univerzita
ISBN 978-80-210-9268-6 (online : pdf)

DOI: 10.5817/CZ.MUNI.P210-9268-2019-95

EKONOMICKÁ HODNOTA DOBROVOLNICTVÍ V NEZISKOVÉ ORGANIZACI NA REGIONÁLNÍ ÚROVNI

The economic value of volunteering in nonprofit organization at the regional level

NIKOLA ŠMÍDOVÁ

*Katedra veřejné ekonomie | Department of Public Economics
Ekonomicko-správní fakulta | Faculty of Economics and Administration
Masarykova univerzita | Masaryk University
✉ Lipová 41a, 602 00 Brno, Czech Republic
E-mail: 443885@mail.muni.cz*

Anotace

Tento článek se zabývá ekonomickou hodnotou dobrovolnictví v neziskové organizaci Junák – český skaut, středisko Moravská Třebová, z. s. Cílem je kritické zhodnocení aplikačních možností metod pro ocenění dobrovolnické práce ve vybrané neziskové organizaci a následná aplikace zvolených metod na získaná data. Teoretická část práce se zabývá zanalyzováním a popisem dostupných metod pro měření dobrovolnické práce. K provedení praktické části byla data za organizaci získána pomocí dotazníkového šetření. Získaná data po aplikaci na vybrané metody jsou kriticky zhodnoceny pro možnost ocenění dobrovolnické činnosti v konkrétní organizaci a vybrána metoda nejpřesnější pro určení konkrétní hodnoty. Jako nejpřesnější metodou byl na základě předchozí analýzy zvolen výpočet pomocí mzdy specialisty. Výsledná průměrná hodnota jedné odpracované hodiny dobrovolníkem v organizaci byla stanovena na 161,11 Kč/hod a za celou organizaci hodnota dobrovolnické práce ročně přesáhla 3 mil. korun. Toto ocenění může pomoci organizaci při poukázání na celkovou skutečnou hodnotu činnosti dobrovolníků například při žádání o finanční podporu, dotace na činnost nebo k rozšíření celkového povědomí o hodnotě vykonávané činnosti skautskými dobrovolníky.

Klíčová slova

dobrovolnictví, ekonomická hodnota, metody, nezisková organizace, skauting

Annotation

This article is dealing with the economic value of volunteering in a non profit organization Junak - Czech Scout, centre Moravska Trebova. The aim is a critical evaluation of application options methods to value voluntary work in a selected non profit organisation and a subsequent application of chosen method with obtained data. The theory part of work is dealing with analysing and describing available methods to value voluntary work. The data used for the practical part were obtained by the way of a questionnaire. Once the selected method is applied the obtained data are critically evaluated in order to value the volunteering in particular organization and the most accurate method is chosen to provide value. The most accurate method chosen by experts was by calculating salary based on previous analysis. The resulting average value of one hour volunteering for organization was established 161.11 CZK/hour and the overall organization value of all volunteering exceeded 3 million CZK. This valuation can help the organization to point out the overall real value of volunteering for example when applying for financial support, grants or to broaden overall awareness about the value of the activity provided by the Scout volunteers.

Key words

volunteering, economic value, methods, non-profit organisation, scouting

JEL classification: L31, D46

1. Úvod

Pojem dobrovolnictví je obecně ve společnosti již pevně zakotven. Může se jednat o činnosti od jednorázové pomoci někomu blízkému po pravidelně vykonávanou činnost v některé z nevládních neziskových organizacích (NNO). Na dobrovolnictví můžeme nahlížet různě. Můžeme ho považovat za volnočasovou aktivitu, projev

solidarity či z ekonomického hlediska jako činnost konanou mimo hlavní zaměstnání bez nároku na odměnu. Dobrovolnictví je provozováno jako projev dobré vůle, jehož motivací jsou většinou osobní, kulturní, náboženské či jiné důvody.

Odhadovaný počet osob vykonávajících dobrovolnou práci v EU se pohybuje v rozmezí 92 až 150 milionů (Trantina, 2015). V ČR působí dobrovolníci již téměř v každé oblasti a dle odhadů se dobrovolnické činnosti věnuje téměř 2 mil. osob, což činí 29 % populace nad 14 let, a to řadí ČR na osmé místo mezi členskými státy EU (Vláda České republiky, 2015, s. 15). Dobrovolníci se činnosti nejčastěji věnují skrz různé neziskové organizace a tvoří tak převážnou většinu pracovní síly neziskového sektoru. Odhady zmiňují, že zhruba 78 % všech lidských zdrojů, které v rámci NNO pracují, je z řad dobrovolníků (Prouzová, 2015, s. 15).

Dobrovolnictví sebou nese celou řadu efektů, jak na samotné dobrovolníky, tak pro organizace, kde dobrovolníci působí i na společnost, ve které je dobrovolnictví vykonáváno. Neziskové organizace a dobrovolníci v nich působící například mnohem častěji spolupracují s veřejným sektorem než například sektor soukromý (Beckerová, Bobková, 2018). I přesto, že je veškerá činnost vykonávána v dobrovolnickově volném čase a bez přímého peněžitého nároku, jedná se o určitý druh práce, která produkuje počítatelné i nepočítatelné přínosy (Salamon, Sokolowski a Haddock, 2011, s. 221).

Hodnota dobrovolnictví je stále v mnoha zemích přehlížena, nesystematicky zaznamenávána a neměřena. V posledních letech je ale patrná mnohem větší snaha o kvalifikaci dobrovolnictví než dříve. Dá se předpokládat, že díky obtížné a nejednotné měřitelnosti na světě existuje mnohem větší podíl dobrovolnictví, než udávají oficiální statistiky nebo je obecně odhadováno. Tato skutečnost nepřispívá k podpoře, řízení ani efektivnímu využití dobrovolnické práce. Nepřesné či chybějící odhady velikosti dobrovolnické činnosti jsou proto hlavním důvodem, proč se vůbec touto problematikou zabývat. Salamon, Sokolowski a Haddock, (2011, s. 236) zmiňují, že dobrovolnictví se věnuje téměř miliarda lidí a ročně odvedou práci za 1 348 miliard USD.

Tento článek se konkrétně zabývá měřením ekonomické hodnoty dobrovolnictví v neziskové organizace Junák – český skaut, středisko Moravská Třebová, z. s.

Skauting je dnes již celosvětově známé, rozšířené a uznávané hnutí. Cílem organizace je výchova dětí a mladých lidí. Ke skautingu se na světě hlásí přes 50 milionů skautů a skautek, což jej řadí mezi největší světové hnutí. V ČR Junák sdružuje téměř 60 000 lidí, které podporuje zhruba 23 000 dobrovolníků. Jedná se tak o největší dobrovolnickou (výchovní) organizaci v ČR (Junák – český skaut, 2016).

2. Přístupy k měření ekonomické hodnoty dobrovolnictví

Cílem první teoretické části článku je poskytnout základní přehled a popis vztahů mezi hlavními doposud známými přístupy k měření hodnoty dobrovolnické práce. Přístupy k této problematice prošly a stále prochází značným vývojem a v průběhu let byla zkoumána a popsána celá řada metod ve kterých není snadné se zorientovat. Jednotlivé způsoby měření se mnohdy od sebe výrazně liší, jak ve způsobu měření či přímo ohodnocení dobrovolnictví. Není snadné určit, která metoda je ta nejlepší nebo nejpřesnější. Velice záleží na konkrétním případě dobrovolnictví, jenž chceme ohodnotit a subjektivním posouzením hodnotitele, která metoda bude nejpřesněji reflektovat skutečnost.

Přístupy k měření dobrovolnické práce lze dělit dle několika kritérií. Většina přístupů a odhadů je takzvaně bodových. Podstatou bodových odhadů je jejich vyjádření hodnoty objemu peněžních prostředků jedním přirozeným číslem. Ve světě sledujeme rostoucí zájem subjektů o hodnotu dobrovolnictví vyjádřenou právě v peněžních jednotkách. Toto ohodnocení je velice vhodné a používané například statistickými úřady, satelitními účty neziskových organizací nebo samotné organizací při žádosti o grant nebo dotaci. Výhoda bodových odhadů je jejich reflexe přesné informace o ekonomické hodnotě. Dle Dostála a Vyskočila (2014) u přesných odhadů nevýhodou naopak může být neschopnost objektivně vymezit případné odchylky, které mohou výsledky zkreslovat. Další nevýhoda spočívá v otestování jednoho konkrétního vzorku více metodami, kdy dojdeme téměř v každé z metod k odlišným výsledným hodnotám.

Jako jedni z prvních se pokusili zpřehlednit právě velké množství existujících bodových odhadů Salamon, Sokolowski a Haddock (2011, s. 221). Vypracovali přehled základního možného postupu při měření dobrovolnické hodnoty. Ve svém výzkumu zmiňují hlavní tři strategie oceňování dobrovolnické práce:

- Náklady náhrady (angl. replacement cost) – zaměřující se na hodnotu práce, kterou dobrovolník vykoná.
- Náklady obětované příležitosti (angl. opportunity cost) – zaměřující se na ušlý pracovní příjem dobrovolníka.
- Společenské přínosy (angl. societal benefits) – zaměřující se na společenské přínosy dobrovolnické práce.

Dle Salomona, Sokolowského a Haddock (2011), jednotlivé přístupy k měření také dále dělit na ty zabývající se vstupy vkládané dobrovolníkem jeho činností nebo jeho výstupy přijímané okolím. Posledním možným dělením je na metody oceňující dobrovolnickou práci nalezením co nejbližšího substitutu na běžném trhu (například v podobě nákladů na relevantního placeného pracovníka) nebo dobrovolnictví ocenit deklarovanou cenou (tedy subjektivně vyjádřenou například manažery firmy či samotnými dobrovolníky). Jejich základní rozdělení je zobrazeno v Tabulce č. 1.

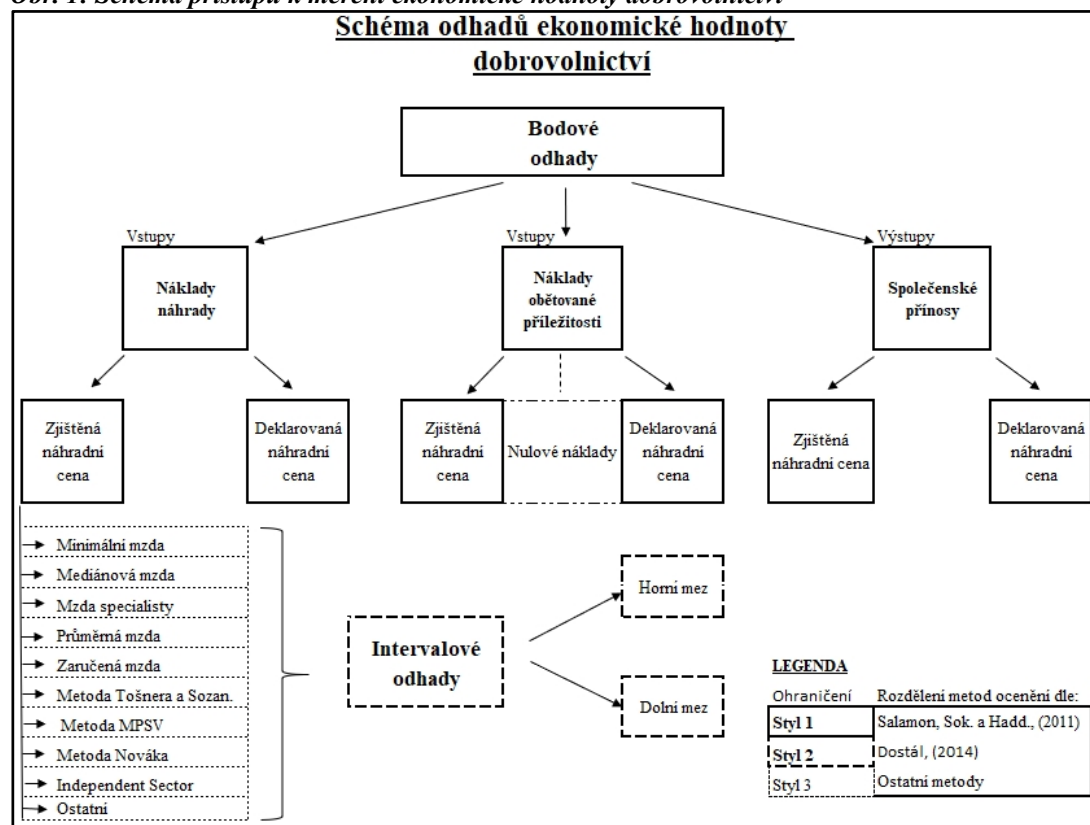
Tab. 1: Přístupy k měření ekonomické hodnoty dobrovolnictví

| Strategie hodnocení | Zaměření měření | Metoda ocenění | |
|--------------------------------|-----------------|---|------------------------------------|
| | | Zjištěná tržní cena | Deklarovaná cena |
| Náklady náhrady | Vstupy | Náhrada mzdy v podobě placeného pracovníka | Odhad vedoucího dobrovolníků |
| Náklady obětované příležitosti | Vstupy | Ušlá mzda dobrovolníka | Odhad dobrovolníka |
| Společenské přínosy | Výstupy | Náklady na tržní zajištění přínosů z dobrovolnictví | Odhad příjemce dobrovolnické práce |

Zdroj: Salomon, Sokolowski a Haddock, September 2011, s. 226

K celkovému přehlednění metod je v tomto článku sestaveno vlastní schéma rozdělení metod dle jejich strategií. Toto schéma kombinuje popsané nejčastěji používané metody k ohodnocení dobrovolnictví a zahrnuje především dělení podle Salomona, Sokolowského a Haddock (2011) a Dostála (2014).

Obr. 1: Schéma přístupů k měření ekonomické hodnoty dobrovolnictví



Zdroj: Vlastní zpracování, 2018

Nejčastěji využívaným v praxi je přístup nákladů náhrady metodou ocenění zjištěné tržní ceny. Výpočet pomocí některé z metod spadajících do nákladů náhrady doporučuje jak Mezinárodní organizace práce, Evropský hospodářský a sociální výbor, tak i Salomon, Sokolowski a Haddock (2011). Přístup zahrnuje i předpoklad, že pokud by dobrovolnická činnost byla nežádoucí, nebyla by využívána.

Strategie měření náklady náhrady se zaměřuje na hodnotu vstupů. Jedná se o zjištění náhradní tržní ceny v rozsahu odvedené dobrovolnické práce za pomoci nalezení co nejbližšího substitutu na běžných trzích. Jde tedy o princip,

kdy nahradíme dobrovolníka vykonávajícího svou činnost zdarma pracovníkem placeným. Výhodou tohoto přístupu je potřeba pouze dvou typů informací k určení celkové hodnoty. První z nich je celkový počet odpracovaných hodin dobrovolníky a druhý je hodnota vybrané náhradní mzdy.

Tento způsob ocenění s sebou nese několik možností volby metody v závislosti na typu dobrovolnické činnosti. Náhradní hodnotu můžeme určit buď jedinou náhradní mzdou, nebo i jednotlivé dobrovolnické činnosti rozdělit do více kategorií a ocenit je jednotlivě. Nejpoužívanější varianty nákladů náhrady při ocenění hodnoty tržní ceny jsou: minimální mzda, zaručená mzda, průměrná mzda, mediánová mzda, mzda specialisty, metoda Tošnera a Sozanské, metoda Ministerstva práce a sociálních věcí – MPSV či metoda „Independent Sector“.

Dobrovolnictví, které je vykonáváno bez nároků na odměnu, navíc ve volném čase samotných dobrovolníků, se v ekonomické teorii může také jevit jako iracionální chování jednotlivců. V minulosti celé řada ekonomů nahlížela na volný čas jako tu nejlepší alternativu dobrovolnictví. Neboť volný čas není přímo nijak finančně ohodnocen, byla i hodnota dobrovolnické práce stanovena jako nulová. Myšlenka nulových nákladů je ale v současné ekonomii již překonána.

Trochu jiný pohled na určování dobrovolnické hodnoty zmiňuje Dostál (2014). Ten ve své práci poukazuje na fakt, že všechny doposud používané postupy měření se zaměřují na vyjádření vždy jen jedním konkrétním číslem. Dostál tedy zavádí pojem – intervalové odhady. Tato metoda je založena na určení intervalu, ve kterém se hodnota dobrovolnické práce s největší pravděpodobností pohybuje.

Intervalové odhady porovnávají jednotlivé metody nákladů náhrady. Za pomoci stanovení dvou extrémních hodnot – horního a dolního intervalu se určuje rozmezí, v němž se pravděpodobně skutečná hodnota dobrovolnické činnosti nachází (Dostál, 2014, s. 59).

3. Praktická část výzkumu

K provedení praktické části byla data získána pomocí dotazníkového šetření. Celkem byly sestaveny dva dotazníky. První dotazník byl poskytnut samotným dobrovolníkům. Ti odpovídali na 15 předem stanovených otázek týkajících se jejich činnosti vykonávané ve středisku. Druhý dotazník byl předán rodičům samotných členů střediska mladších 15 let coby příjemcům dobrovolnické činnosti. Z databázi o počtu členů bylo také zjištěno, že v organizaci působí celkem 44 aktivních dobrovolníků, kteří se dobrovolnické činnosti ve středisku věnují více než jednu hodinu měsíčně.

Metoda, jež k ohodnocení dobrovolnictví nebyla v tomto případě vyhodnocena jako vhodná je metoda společenských přínosů zaměřená na výstupy z dobrovolnické práce, tedy zjištěná náhradní tržní cena. To z důvodů, že nelze jednoznačně určit, jaké jsou přesné výstupy z dobrovolnické činnosti pro konkrétní dobrovolníky. Respektive výsledky by byly velice hrubé odhady a komplikované na získání dat.

Pro ohodnocení ekonomické hodnoty dobrovolnictví ve vybraném skautském středisku tak byly, na základě teoretické části, zvoleny následující metody. U jednotlivých metod je také stručný popis principu výpočtu konkrétní hodnoty:

- Minimální mzda – stanovena nejnižší zákonem garantovanou mzdou v pracovněprávním vztahu.
- Zaručená mzda – jednotlivé práce rozděleny do 8 základních skupin dle složitosti, odpovědnosti a namáhavosti vykonávané práce, kde každá skupina má vlastní minimální mzdu.
- Průměrná mzda – ohodnocení dle průměrné mzdy zveřejňované ČSÚ pro celou ČR nebo pro jednotlivé kraje.
- Mediánová mzda – ohodnocení mzdou mediánovou pro ČR či pro jednotlivé kraje.
- Mzda specialisty – ohodnocení pomocí mediánové mzdy u nejpodobnějšího zaměstnání ke konkrétní vykonávané činnosti pomocí oficiální kvalifikace zaměstnání CZ-ISCO.
- Metoda Tošnera a Sozanské – ohodnocení minimální mzdou násobenou 1,5násobkem (Tošner a Sozanská, 2002).
- Metoda MPSV – dobrovolnická práce zařazena do 6 platové třídy a 6. platového stupně podle Stupnice platových tarifů podle platových tříd a platových stupňů, kterou si stanovuje MPSV.
- Metoda Nováka – přepočítání pomocí vzorce sestaveného Novákem na VŠE (2008).
- Independent Sector – ohodnocení průměrnou mzdou navýšenou o 12 % (povinné odvody v USA), možná modifikace na prostředí v ČR navýšení o 1,34 %.
- Deklarovaný přístup společenských přínosů – ohodnocení výstupů příjemci.
- Zjištěná tržní cena metoda ušlé mzdy – nalezení průměrné výše mzdy pro každou činnost zvlášť.
- Deklarovaný přístup nákladů obětovaných příležitostí – ohodnocení samotnými dobrovolníky.
- Deklarovaný přístup nákladů náhrady – tržní odhad vstupů, společenské přínosy.

- Intervalové odhady – sestavení dolní hranice (výše zaručené mzdy) a horní hranice (mzda specialisty navýšená o povinné odvody) intervalu.

Na všechny zmíněné metody byla použita získaná data z dotazníkového šetření a dopočítána konkrétní hodnota dobrovolnické práce ve skautském středisku. Všechny vypočtené hodnoty v jednotlivých metodách byly kvůli snazší interpretaci přepočítány na zvolenou základní jednotku, kterou bylo určeno vyčíslení v korunách na jednoho dobrovolníka za hodinu (Kč/hod.)

4. Výsledné hodnoty jednotlivých metod

Hodnotu není snadné z mnoha popsaných důvodů určit jedním konkrétním číslem. Pro potřeby jasné interpretace hodnoty a možného využití výsledků této práce v praxi bylo ovšem nutné tuto hodnotu vyjádřit jedním konkrétním bodovým odhadem. Ostatní nepoužité metody i přesto poskytují podstatné informace o ekonomické hodnotě dobrovolnické práce ve skautském středisku MT.

Tabulka č. 2 zachycuje výsledné hodnoty ze všech metod, které byly v práci použity. U každé metody je pro přehlednost zmíněna pouze průměrná hodnota jedné odpracované hodiny ve skautském středisku a její následný přepočet na celkovou roční hodnotu dobrovolnické práce v organizaci (dle přepočtu ze získaných dat z dotazníkového šetření o celkovém počtu odpracovaných hodin jednotlivými dobrovolníky).

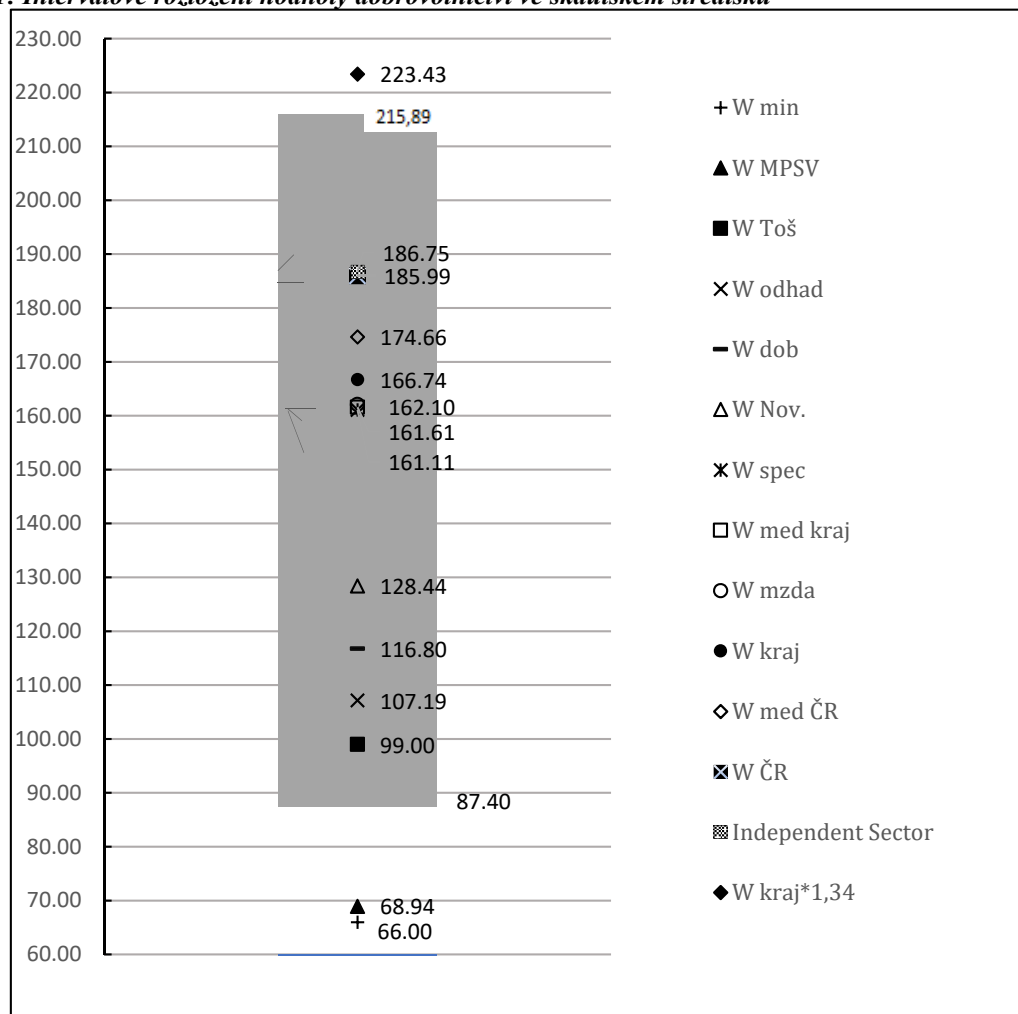
Tab 2: Výsledné hodnoty jednotlivých metod

| Pořadí | Metody navýšené o odvody | Průměrná hodnota jednoho dobrovolníka (Kč/hod.) | Roční hodnota dobrovolnictví v organizaci | Pořadí | Metody navýšené o odvody | Průměrná hodnota jednoho dobrovolníka (Kč/hod.) | Roční hodnota dobrovolnictví v organizaci |
|--------|--------------------------|---|---|--------|--------------------------|---|---|
| 1. | w_{\min} | 66,00 | 1 335 402,55 | 9. | $w_{med\ kraj}$ | 161,61 | 3 269 915,24 |
| 2. | w_{MPSV} | 68,94 | 1 394 857,91 | 10. | \bar{w}_{mzda} | 162,10 | 3 279 829,60 |
| 3. | \bar{w}_{zar} | 87,40 | 1 768 454,72 | 11. | \bar{w}_{kraj} | 166,74 | 3 373 712,44 |
| 4. | $w_{Toš}$ | 99,00 | 2 003 103,83 | 12. | $w_{med\ ČR}$ | 174,66 | 3 533 884,11 |
| 5. | \bar{w}_{odhad} | 107,19 | 2 168 815,14 | 13. | $\bar{w}_{ČR}$ | 185,99 | 3 763 187,52 |
| 6. | \bar{w}_{dob} | 116,80 | 2 363 257,85 | 14. | w_{ind} | 186,75 | 3 778 490,69 |
| 7. | $w_{Nov.}$ | 128,44 | 2 598 731,45 | 15. | $\bar{w}_{spec} * 1,34$ | 215,89 | 4 368 182,67 |
| 8. | \bar{w}_{spec} | 161,11 | 3 259 798,56 | 16. | $\bar{w}_{kraj} * 1,34$ | 223,43 | 4 520 742,30 |

Zdroj: Vlastní zpracování na základě předchozích výpočtů, 2018

Získané výsledné hodnoty různých metod potvrzují skutečnost zmíněnou Dostálem (2014), že každá z aplikovaných metod poskytla odlišnou hodnotu dobrovolnické práce. Některé metody jsou si ve výsledcích velice podobné a výsledné rozdíly mohou být brány jako zanedbatelné. Některé ze získaných hodnot na obou koncích potenciačního intervalu jsou ovšem téměř čtyřnásobně od sebe odlišné.

Pro vyloučení a zpřehlednění získaných hodnot byla použita metoda intervalových odhadů. Tímto způsobem byly vyloučeny metody, u kterých výsledná hodnota vyšla v extrémních hodnotách. Sestaven byl nejprve interval, v němž by se ve skutečnosti hodnota měla pohybovat. Výsledek sice neposkytuje potřebnou konkrétní jednu hodnotu, pro vyloučení extrémních výsledků, je ale tento postup nejvhodnější. Ilustraci tohoto intervalu se zahrnutím zbylých metod zobrazuje Graf č. 1.

Graf 1: Intervalové rozložení hodnoty dobrovolnictví ve skautském středisku

Zdroj: Vlastní zpracování, 2018

Z grafu je patrné, že hledanými odlehlými hodnotami, které jsou následně vyloučeny jako nerozhodující, jsou minimální mzda, metoda MPSV a průměrná mzda v kraji navýšená o odvody.

Horní hranice stanoveného intervalu se ovšem v porovnání s ostatními hodnotami jeví taktéž jako odlehlá. Metoda mzdy specialisty navýšená o povinné odvody vykazuje poměrně vysokou hodnotu na rozdíl od metod, které nejsou o tyto odvody navýšeny. Tento článek se navíc zabývá ohodnocením samotné odvedené činnosti nikoliv hodnotou dodatečných nákladů, které jsou nad rámec pravidelné mzdy a bylo by zapotřebí, je vynaložit ze strany zaměstnavatele. Ze stejného důvodu byla vyloučena i metoda Independent Sector, která pro určení celkové hodnoty činnosti vykonávané v ČR nejspíše nebude metodou nejobjektivnější, jelikož je stanovena na Americké prostředí.

5. Zhodnocení metod a stanovení konkrétní hodnoty

Poslední část tohoto článku se zabývá stručným zhodnocením výsledků jednotlivých metod a určením konkrétní hodnoty dobrovolnické práce ve skautském středisku, Moravská Třebová.

Minimální mzda

Poskytuje informaci o zcela nejnižší hodnotě dobrovolnické práce, kterou by se v dané ekonomice dala bez rozdílů vykonaná činnost ve středisku ohodnotit. Jedná se o metodu velice jednoduchou, kde není zapotřebí složitých analýz. I přes nejspíše podhodnocený odhad celková roční hodnota práce ve středisku vyšla na 1 335 402,55 Kč.

Metoda MPSV

Dle intervalových odhadů se jedná o odlehlou hodnotu. Příčinou je absence benefitů a příplatků, které ve veřejném sektoru tvoří podstatnou část platů.

Independent Sector

Vyloučeny kvůli výše popsanému problému byly také všechny metody navýšené o povinné odvody. Hodnota ale poskytuje zajímavou informaci o tom, jaké celkové průměrné náklady na mzdy by v případě stejné vykonávané činnosti v pracovněprávním vztahu bylo zapotřebí na zajištění této činnosti.

Zaručená mzda

I tato hodnota se v porovnání s ostatními jeví jako velice odlehlá. Celkově zaručuje přesnější odhad než mzda minimální, ale stále se jedná o odhad velice podhodnocený.

Metoda Tošnera a Sozanské

Podobného výsledku, jako u zaručení mzdy, bylo dosaženo i v případě metody Tošnera a Sozanské. I tato metoda byla tedy vyhodnocena jako nepřesná.

Náklady náhrady, náklady obětované příležitosti – deklarovaná tržní cena

Jelikož se jedná o pouhé subjektivní odhady samotných dobrovolníků, kteří mnohdy nemají úplné informace, například o hodnotě práce na trhu, dá se předpokládat jisté zkreslení ve výsledné hodnotě. I tak ale tato hodnota může mít velkou informační hodnotu pro samotnou organizaci. Například překvapivým výsledkem je, že odhad tržní hodnoty dobrovolníky byl o něco menší, než nakolik si vlastní odvedené činnosti cení. Pro potřeby co nejpřesnějšího odhadu ale není tato metoda vhodná.

Společenské přínosy – deklarovaná tržní cena

Metoda ohodnocení dobrovolnické práce samotnými příjemci poskytuje hodnotu pro tuto práci ne zcela srovnatelnou s ostatními přístupy. Hodnota ale poskytuje velice hodnotnou informaci pro samotnou organizaci i dobrovolníky.

Metoda Nováka

Jedná se o metodu velice obecně vypočítanou na základě úplných nákladů práce. Dá se očekávat, že přesnější odhad nám mohou poskytnout metody s podrobnější analýzou samotných činností.

Mediánová mzda, Průměrná mzda, Průměrná mzda Pardubický kraj

Všechny tyto zmíněné mzdy se řadí mezi mzdy obecné, tedy ohodnocují veškerou činnost pouze jedním číslem. Obecné mzdy mohou způsobovat jisté zkreslení, ale dá se předpokládat, že se budou blížit skutečnosti.

Mediánová mzda Pardubický kraj

Metoda se sice řadí mezi mzdy obecné, nevykazuje ovšem tak velké zkreslení. S vypočítanou hodnotou 161,61 Kč/hod. se řadí k metodám které určujícím hodnotu nejpřesněji. To znamená, že zahrnutí faktoru v podobě místa vykonávané činnosti tedy nejspíše hraje velkou roli a může poměrně přesně nahradit i složitější a podrobnější metody, které dosáhnou velice podobných výsledků.

Metoda specialisty, Náklady obětované příležitosti – zjištěná tržní cena

Tyto odhady se dají očekávat jako velice přesné. Jejich nevýhoda spočívá v náročnosti sběru dat a možném zkreslení při výběru nevhodného vzorku dobrovolníků.

Metoda mzdy specialisty, kdy jednotlivé činnosti jsou ohodnoceny přesnými hodnotami jejich nejbližších zástupců na trhu, je metodou velice objektivní. Jedná se o reálné ocenění jednotlivých činností, kde jsou zahrnuty všechny známé skutečnosti o vykonávaných činnostech ve skautském středisku. Tato metoda, dle vlastního odborného odhadu, byla určena pro tuto práci jako nejpřesnější možný odhad, který není ovlivněn žádným zkreslením při samotném výpočtu. Tuto metodu navíc doporučují také jako nepřesnější odhad manuál ILO, Dostál (2014) a Salamon, Sokolowski a Haddock (2011).

Hodnota určená úslou mzdou dobrovolníka se též řadí k poměrně přesným odhadům. Výsledná hodnota, je v tomto konkrétním případě, ovšem velice ovlivněna velkým počtem dobrovolníků z řad studentů, jejichž ušlá mzda byla stanovena na úrovni mediánu v Pardubickém kraji.

Výsledná stanovení hodnota dobrovolnické práce ve skautském středisku Moravská Třebová je shrnuta v následující tabulce č. 3.

Tab. 3: Výsledná hodnota dobrovolnictví ve skautském středisku MT (v Kč)

| Celková určená hodnota dobrovolnické práce | Průměrná hodnota na jednoho dobrovolníka | | | Roční hodnota pro organizaci |
|--|--|----------|-----------|------------------------------|
| | Kč/hod. | Měsíčně | Ročně | |
| | 161,11 | 5 203,26 | 74 086,33 | 3 259 798,56 |

Zdroj: Vlastní zpracování na základě předchozích výpočtů, 2018

6. Závěr

Z teoretické části práce vyplývá, že zabývat se hodnotou dobrovolnické činnosti má z mnoha důvodů svůj smysl a své využití v současné ekonomice. Hodnota dobrovolnictví rozhodně není zanedbatelná a její znalost má velkou informační hodnotu jak pro samotné dobrovolníky, tak celou ekonomiku. Výsledky jednotlivých metod se ovšem mohou i výrazně lišit. Každá z metod ovšem poskytuje užitečnou informaci o hodnotě dobrovolnické činnosti.

Pro určení potřebné konečné hodnoty byla ze všech metod, po podrobné analýze, jako nejpřesnější zvolena mzda specialisty doporučená například i mezinárodní manuál ILO (2011). Z výpočtů vyplynulo, že průměrná ekonomická hodnota jedné odvedené hodiny dobrovolníkem ve skautském středisku MT je 161,11 Kč/hod. Celková hodnota dobrovolnické činnosti ve středisku, kde působí 44 dobrovolníků, byla poté vyčíslena na 3 259 798,56 Kč ročně. Pokud by ovšem tuto hodnotu měla hradit sama organizace, nejspíše by nebyla vůbec schopná udržet stávající stav vykonávané činnosti. Velice podobného výsledku bylo ovšem dosaženo například i metodou zaměřující se na ušlou mzdu dobrovolníků nebo metodou mediánové mzdy pro Pardubický kraj, jež je mnohem méně náročná na výpočet než mzda specialisty.

I při snaze co největšího přiblížení reálné situaci ve skautském středisku se dají ve stanovené hodnotě očekávat jisté odchylky od skutečné hodnoty, jedná se stále o pouhý odhad. Ani v takto malém a přesném vzorku dobrovolníků není nikdy možné 100 % zahrnout všechny aspekty, které hodnotu mohou ovlivnit. Tato skutečnost potvrzuje, že dobrovolnictví opravdu není lehké přesně měřit.

O vyčíslení ekonomické hodnoty dobrovolnictví byl zaznamenán velký zájem i u samotných dobrovolníků působících ve skautském středisku. Praktické využití této hodnoty může například napomoci organizaci při získávání podpory od města, kraje či z ústředí Junáka. Znalost hodnoty této činnosti může napomoci i státním orgánům ve stanovování vhodné výše dotace na podporu dobrovolnické činnosti. Dobrovolníkům naopak znalost hodnoty dobrovolnictví může pomoci při rozhodování, jak využít svůj volný čas.

Literatura

- [1] BECKERTOVÁ, E., BOBKOVÁ, M., (2018). Příležitosti a bariéry spolupráce aktérů cestovního ruchu v mikroregionu Olomoucko. In *XXI. mezinárodní kolokvium o regionálních vědách. Sborník příspěvků*. pp. 514- 521. Brno: Masarykova univerzita. ISBN 978-80-210-8970-9. DOI 10.5817/CZ.MUNI.P210-8970-2018-67.
- [2] DOSTÁL, J., VYSKOČIL M. (2014). Intervals: addressing misleading methods of measuring the economic value of volunteering. In *Papers presented at Voluntary Sector and Volunteering Research Conference – New Researcher’s Session 2014*.
- [3] DOSTÁL, J., (2014). *Ekonomická hodnota dobrovolnictví (při mimořádných událostech)*. [Disertační práce]. Brno: Masarykova univerzita.
- [4] INTERNATIONAL LABOUR ORGANIZATION, (2011). *Manual on the Measurement of Volunteer Work*. Geneva: International labour office. ISBN 9789221250715.
- [5] JUNÁK – ČESKÝ SKAUT, (2016). *Výroční zpráva*. [online]. Tiskové a distribuční centrum, z. s. , [cit. 2019-03-01]. Dostupné z: https://www.skaut.cz/sites/default/files/vyrocní_zpravy/vyrocní_zprava2016.pdf.
- [6] NOVÁK, T., (2018). *Hodnota dobrovolnické práce*. [Disertační práce]. Praha: Vysoká škola ekonomická.
- [7] PROUZOVÁ, Z., (2015). *Data a fakta o neziskovém sektoru v ČR*. Centrum pro výzkum neziskového sektoru. Dostupné z: https://www.vlada.cz/assets/ppov/rnno/dokumenty/studie_prouzova_data_a_fakta_o_neziskovem_sektoru_1.pdf.
- [8] SALAMON, M. L., SOKOLOWSKI, W., HADDOCK, M. A. (2011). *Measuring the Economic Value of Volunteer Work Globally: Concepts, Estimates, and a Roadmap to the Future*. *Annals of Public and Cooperative Economics*. ISSN 1467-8292.2011
- [9] TOŠNER, J., SOZANSKÁ O., (2002). *Dobrovolníci a metodika práce s nimi v organizacích*. Praha: Portál. ISBN 8071785148.
- [10] TRANTINA, P., (2015). *Dobrovolnictví v Evropě a jeho měření* [online]. [cit. 2019-03-8]. Dostupné z: <http://www.adam.cz/clanek-2015070004-dobrovolnictvi-v-evrope-a-jeho-mereni.html>.

[11] VLÁDA ČESKÉ REPUBLIKY, (2015). *Státní politika vůči NNO na léta 2015–2020*, Dokumenty Rady vlády pro nestátní neziskové organizace. Praha. Dostupné z: https://www.vlada.cz/assets/ppov/rnno/aktuality/4_statni_politika.pdf.

Tento článek byl podpořen z projektu Aktuální ekonomické a institucionální problémy veřejných politik (MUNI/A/1118/2018).