

---

**MASARYKOVA UNIVERZITA**



**UKONČENÍ STUDIA NA MASARYKOVĚ UNIVERZITĚ -  
OHLÉDNUTÍ A PERSPEKTIVA 2010**

**JAROSLAV NEKUDA  
ESF MU**

**BRNO, 2010**

---

## OBSAH

---

1.	ÚVODNÍ POZNÁMKY .....	3
2.	ČÁST VĚNOVANÁ ZAMĚSTNANOSTI ABSOLVENTŮ MU .....	6
2.1	TI, CO JIŽ PRÁCI MAJÍ ANEBO VĚDÍ, KAM NASTOUPÍ ... ..	9
2.2	TI, CO PRÁCI ZATÍM JEŠTĚ NEMAJÍ .....	22
2.3	ZÁJEM ABSOLVENTŮ O PRÁCI V ZAHRANIČÍ A VLIV EKONOMICKÉ KRIZE NA UPLATNĚNÍ .....	29
3.	HODNOCENÍ VYBRANÝCH KOMPONENT STUDIA NA MU .....	34
4.	CO STUDENTY PÁLÍ ... ..	52
5.	VYBRANÁ DATA ZE ŠETŘENÍ Z LET 1996 - 2010 .....	53
6.	ZÁVĚR .....	61
7.	PŘÍLOHA Č. 1 – PRACOVNÍ AKTIVITY POSLUCHAČŮ BĚHEM STUDIA.....	63
8.	PŘÍLOHA Č. 2 – VZOR POUŽITÉHO DOTAZNÍKU .....	64

---

## 1. Úvodní poznámky

V průběhu letošního června a července se již počtrnácté mezi „čerstvými absolventy“ prezenčního magisterského studia na MU uskutečnil průzkum zaměřený na následující problémové okruhy:

- vyhlídky absolventů MU na získání pracovních míst,
- hodnocení služeb poskytovaných MU posluchačům v průběhu studia,
- zájem o práci v zahraničí a
- další vybrané informace.

Výzkum se realizoval poprvé v roce 1994 a od této doby probíhal pravidelně se třemi výjimkami: nebyl realizován v letech 2001, 2003 a 2005, tedy době, kdy se s grantovou podporou FRVŠ uskutečnily rozsáhlé výzkumy uplatnění absolventů MU v praxi z let 1997 – 2000, 2001 – 2002 a 2003 – 2004.

Základní pragmatika průzkumu byla ve vztahu k minulosti zachována, oproti ložskému šetření došlo v použitém dotazníku k několika změnám. Některé otázky byly po zkušenostech z dotazování formulačně zpřesněny, byla zavedena baterie otázek umožňujících zajímavé srovnání kompetencí ve dvou dimenzích: jak studenti hodnotí jejich důležitost pro dobré uplatnění v praxi a do jaké míry MU absolventy v tomto ohledu připravila. Rozhodující část dotazníku byla zachována v nezměněné podobě, což dává i nadále možnost získávat představu o vývoji sledovaných proměnných v čase.

Ke sběru dat posloužil anonymně koncipovaný dotazník, který **měl jen výhradně elektronickou podobu**. Dotazník byl konstruován jako sada uzavřených formalizovaných otázek s několika málo otázkami „otevřenými“ a čtenář ho najde v příloze č. 3 této zprávy.

Podarilo se shromáždit 1 120 úplně vyplněných dotazníků, což při počtu **2 130** oslovených respondentů<sup>1</sup> znamenalo **zhruba průměrnou návratnost na úrovni 52,6 %**.

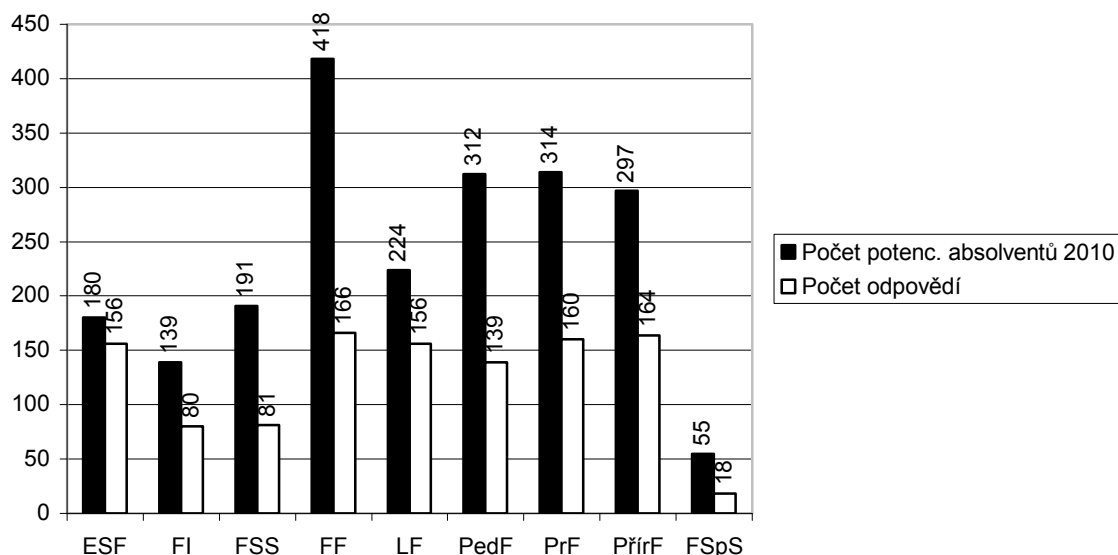
---

<sup>1</sup> Jedná se o množinu studentů, kteří absolvovali na MU SZZ v magisterském prezenčním studiu v jarním semestru r. 2010.

Absolutní a relativní návratnosti byly diferencovány mezi jednotlivými fakultami podle následujícího grafu a tabulky hodnot.

**Graf 1**

**Návratnost dotazníků podle fakult v roce 2010  
(abs. počty)**



**Souhrnná tabulka návratnosti**

Vystudovaná fakulta	SZZ 2010 „mělo“ absolvovat	Počet odpovědí	Návratnost v %
ESF	180	156	86,7
FI	139	80	57,6
FSS	191	81	42,4
FF	418	166	39,7
LF	224	156	69,6
PedF	312	139	44,6
PrF	314	160	51,0
PřírF	297	164	55,2
FSpS	55	18	32,7
<b>Celkem</b>	<b>2130</b>	<b>1120</b>	<b>52,6</b>

**Hodnoty návratností tohoto šetření od r. 1998**

FAKULTA	1998	1999	2000	2002	2004	2006	2007	2008	2009	2010	Průměr
ESF	65,8	53,1	68,8	91,9	62,1	72,9	82,4	76,7	75,8	86,7	73,6
FI	82,5	38,3	82,5	85,4	98,9	48,1	64,9	62,1	69,5	57,6	69,0
FSS	4,3	16,0	10,0	46,3	54,4	30,5	84,4	56,3	52,9	42,4	39,8
FF	53,3	43,5	43,3	44,5	80,1	46,2	67,4	45,3	40,5	39,7	50,4
LF	55,6	88,8	68,3	96,3	23,3	24,1	36,5	52,7	43,3	69,6	55,9
PedF	39,7	20,8	33,1	38,8	62,0	56,0	61,1	60,4	56,3	44,6	47,3
PrF	17,1	53,9	22,5	48,1	55,3	48,1	61,2	65,3	63,0	51,0	48,6
PřírF	38,6	27,6	15,9	46,4	48,8	51,8	68,3	68,9	60,6	55,2	48,2
FSpS	*	*	*	*	*	25,0	59,4	34,0	54,7	32,7	41,2
<b>MU</b>	<b>39,3</b>	<b>41,8</b>	<b>36,5</b>	<b>57,1</b>	<b>57,0</b>	<b>47,0</b>	<b>63,4</b>	<b>60,1</b>	<b>55,2</b>	<b>52,6</b>	<b>51,0</b>

Celý další výklad bude strukturován následovně. Nejdříve se podíváme, jak jsou absolventi rozděleni do skupin podle toho, zda v období kolem promoci mají či nemají práci. Dále se budeme zabývat oběma skupinami odděleně, nejdříve „již zaměstnanými“ (nebo osobami s „přislíbem práce“), potom „ještě nezaměstnanými“ absolventy. Dále pak navazuje společná část vztahující se k zájmu o práci v zahraničí a poslední část přibližuje postoje a hodnocení absolventů směrem ke službám poskytovaným Masarykovou univerzitou.

Dále jsme zařadili část, která kvantitativní a grafickou formou rekapituluje hlavní zjištění ze šetření z let 1994 – 2010 za Masarykovu univerzitu jako celek.

Nakonec jsme do přílohy zařadili výčty připomínek a výhrad studentů k různým aspektům studia podle fakult. Jedná se o autentické odpovědi respondentů bez jakýchkoli úprav, vč. gramatických či stylistických chyb se dvěma výjimkami: informace o konkrétních osobách jsou anonymizovány a také jsou opraveny evidentní překlepy, které by mohly znesnadňovat čtení textů.

Stejně tak jako v přecházejících letech má prezentace dat – pro rychlejší orientaci – převážně grafickou podobu, grafy jsou zjednodušené se sloučenými variantami a vynechanými variantami odpovědi „neví, event. jiná možnost“ všude, kde to bylo vhodné.

Nakonec ještě jedna technická poznámka. V tomto výzkumu byly – jako proměnné – užity i **číselníky studijních programů a oborů podle IS MU**. Pokud by si zástupci fakult chtěli udělat přehled o uplatnění svých absolventů podle programů, oborů nebo oborů sloučených do širších, organických skupin, je možné požádat o data z výzkumu ve formátu **SPSS (\*.sav)** nebo **Excel (\*.xls)** v Poradenském centru MU. Podobná analýza byla v minulosti provedena například na ESF a přinesla vcelku zajímavá zjištění.

V souboru odpovědí je celkem **30 studijních oborů s deseti a více respondenty** podle následujícího přehledu.

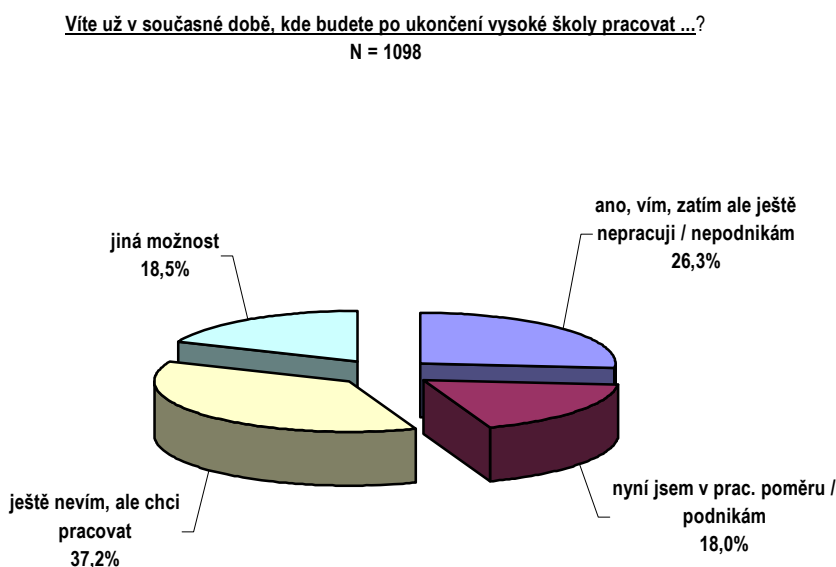
Obor	N	Obor	N
Právo	158	Český jazyk a literatura	16
Všeobecné lékařství	96	Učitelství těl. výchovy pro ZŠ a SŠ	16
Podnikové hospodářství	46	Sociální pedagogika a poradenství	14
Finanční podnikání	40	Politologie	13
Psychologie	30	Analytická biochemie	12
Informační systémy	25	Hospodářská politika	12
Učitelství pro 1. stupeň základní školy	24	Mediální studia a žurnalistika	12
Veřejná ekonomika	24	Mezinárodní vztahy	12
Anglický jazyk a literatura	21	Německý jazyk a literatura	12
Regionální rozvoj a správa	21	Počítačové systémy	12
Speciální pedagogika	21	Sociální politika a sociální práce	12
Molekulární biologie a genetika	20	Obecná biologie	11
Zdravotní vědy	20	Historie	10
Aplikovaná informatika	19	Ošetrovatelská péče v gerontologii	10
Zubní lékařství	17	Učitelství matematiky pro střední školy	10

## 2. Část věnovaná zaměstnanosti absolventů MU

Úvodní otázka dotazníku selektovala respondenty do několika velkých skupin. Každá z nich byla následně – podle logiky věcí – dotazována na odlišné okruhy otázek. Úvodní otázka měla následující podobu: **Víte už v současné době, kde budete po ukončení vysoké školy pracovat, podnikat či být jinak ekonomicky aktivní?**

Rozložení hodnot za celou MU vidíme v následujícím grafu:

Graf 2

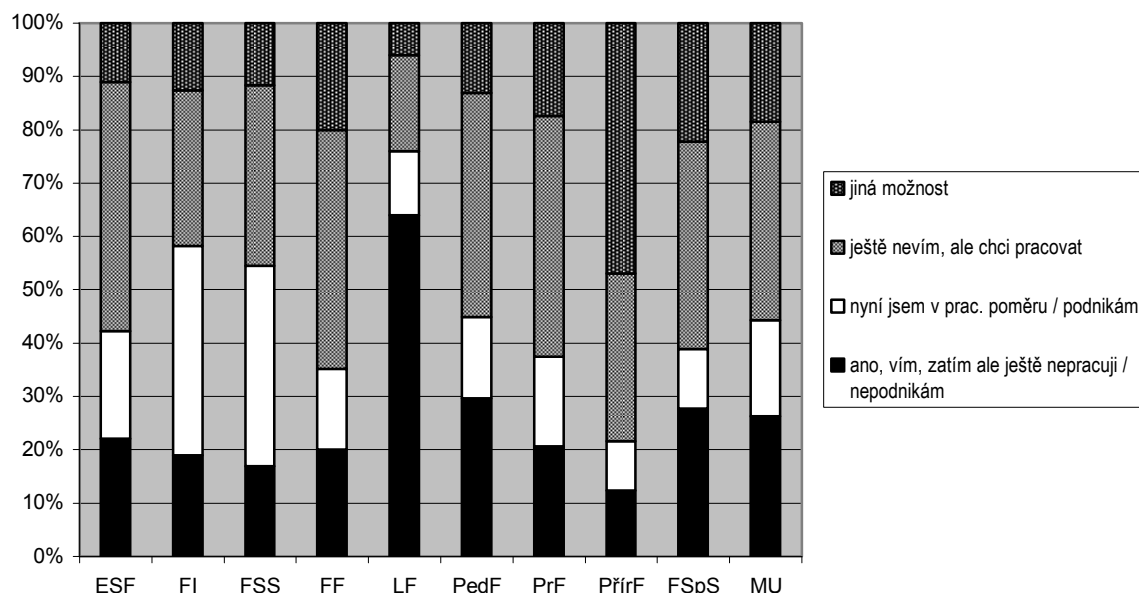


Vidíme, že respondenti jsou rozděleni do tří velkých skupin, první se 44,4 % (2009 = 48,1 %, r. 2008 = 49,6 %, 2007 = 48,8 %) tvoří absolventi, kteří buďto vědí, kde budou pracovat, nebo dokonce pracují, menší skupina – 37,2 % (r. 2009 = 32,8 %, r. 2008 = 31,9 %, 2007 = 33,2 %) – chce pracovat, ale práci zatím nemá, a konečně je zde skupina s podílem 18,5 % (r. 2009 = 19,0 %, r. 2008 = 18,6 %; 2007 = 18,0 %), která volí „jiné možnosti“; co je jejich obsahem se dozvíme dále. **Meziroční srovnání ukazuje poměrně vysokou stálost proporcí všech tří skupin**, povšimnout si můžeme zhruba 4 % poklesu podílu skupiny „co už má práci“.

Rozložení odpovědí na úvodní otázku – tříděné podle fakult – je patrné z následujícího grafu.

**Graf 3**

**Víte už v současné době, kde budete po ukončení vysoké školy pracovat ...?**  
(n = 1 098)



<b>Víte již kam po VŠ?</b>	<b>ESF</b>	<b>FI</b>	<b>FSS</b>	<b>FF</b>	<b>LF</b>	<b>PedF</b>	<b>PrF</b>	<b>PřírF</b>	<b>FSpS</b>	<b>MU</b>
ano, vím, zatím ale ještě nepracuji / nepodnikám	22,1	19,0	16,9	20,0	64,0	29,7	20,6	12,3	27,8	26,3
nyní jsem v prac. poměru / podnikám	20,1	39,2	37,7	15,2	12,0	15,2	16,8	9,3	11,1	18,0
ještě nevím, ale chci pracovat	46,8	29,1	33,8	44,8	18,0	42,0	45,2	31,5	38,9	37,2
jiná možnost	11,0	12,7	11,7	20,0	6,0	13,0	17,4	46,9	22,2	18,5
<b>Celkem</b>	<b>100,0</b>	<b>100,0</b>	<b>100,0</b>	<b>100,0</b>	<b>100,0</b>	<b>100,0</b>	<b>100,0</b>	<b>100,0</b>	<b>100,0</b>	<b>100,0</b>

Necelá pětina absolventů uvažuje o „jiných možnostech“. Abychom tyto aktivity mohli lépe poznat, jedna z otázek v dotazníku tyto různé „nepracovní aktivity“ absolventů mapovala. Výsledky zobrazuje tabulka na následující straně, pro zajímavost jsou uvedeny i absolutní hodnoty.

**Co po ukončení studia v případě, že absolvent nejde „hned pracovat“ [t. j. celkem 18,5 % respondentů]?  
[ve spodní části tabulky jsou absolutní údaje]**

Co po ukončení studia	ESF	FI	FSS	FF	LF	PedF	PrF	PřirF	FSpS	MU
doktorské studium na MU	57,9	100,0	41,7	62,2	66,7	5,3	40,7	81,5	42,9	61,9
doktorské stud. na jiné VŠ, než na MU			16,7	10,8			3,7	6,2		5,3
další VŠ studium na MU	15,8		16,7	16,2	8,3	15,8	18,5	6,2		11,1
další vysokoškolské studium mimo MU				2,7		5,3	3,7	1,2		1,8
studium jazyků			8,3				3,7			0,9
mateřská dovolená	5,3		8,3		16,7	42,1	3,7			5,8
pobyt v zahraničí spojený se studiem			8,3	2,7		5,3	18,5		14,3	4,0
jiný pobyt v zahraničí	15,8			2,7		21,1	3,7	2,5	42,9	6,2
jiná možnost	5,3			2,7	8,3	5,3	3,7	2,5		3,1
<b>Celkem</b>	<b>100,0</b>	<b>100,0</b>	<b>100,0</b>	<b>100,0</b>	<b>100,0</b>	<b>100,0</b>	<b>100,0</b>	<b>100,0</b>	<b>100,0</b>	<b>100,0</b>
doktorské studium na MU	11	12	5	23	8	1	11	66	3	140
doktorské stud. na jiné VŠ, než na MU	0	0	2	4	0	0	1	5	0	12
další VŠ studium na MU	3	0	2	6	1	3	5	5	0	25
další vysokoškolské studium mimo MU	0	0	0	1	0	1	1	1	0	4
studium jazyků	0	0	1	0	0	0	1	0	0	2
mateřská dovolená	1	0	1	0	2	8	1	0	0	13
pobyt v zahraničí spojený se studiem	0	0	1	1	0	1	5	0	1	9
jiný pobyt v zahraničí	3	0	0	1	0	4	1	2	3	14
jiná možnost	1	0	0	1	1	1	1	2	0	7
<b>Celkem</b>	<b>19</b>	<b>12</b>	<b>12</b>	<b>37</b>	<b>12</b>	<b>19</b>	<b>27</b>	<b>81</b>	<b>7</b>	<b>226</b>

Od tohoto místa se text zprávy „větvi“ – bezprostředně další část popisuje odpovědi absolventů, kteří již práci „mají“, dále následuje část pojednávající o zatím „nezaměstnaných“ absolventech.

## 2.1 Ti, co již práci mají anebo vědí, kam nastoupí ...

Jak již bylo řečeno, jedná se celkově o 44,4 % z absolventů MU (2009 = 48,1 %; r. 2008 = 49,6 %; 2007 = 48,8 %), v absolutním vyjádření tedy dále popisujeme a interpretujeme odpovědi zhruba 487 osob<sup>2</sup> s 59,7 % podílem žen.

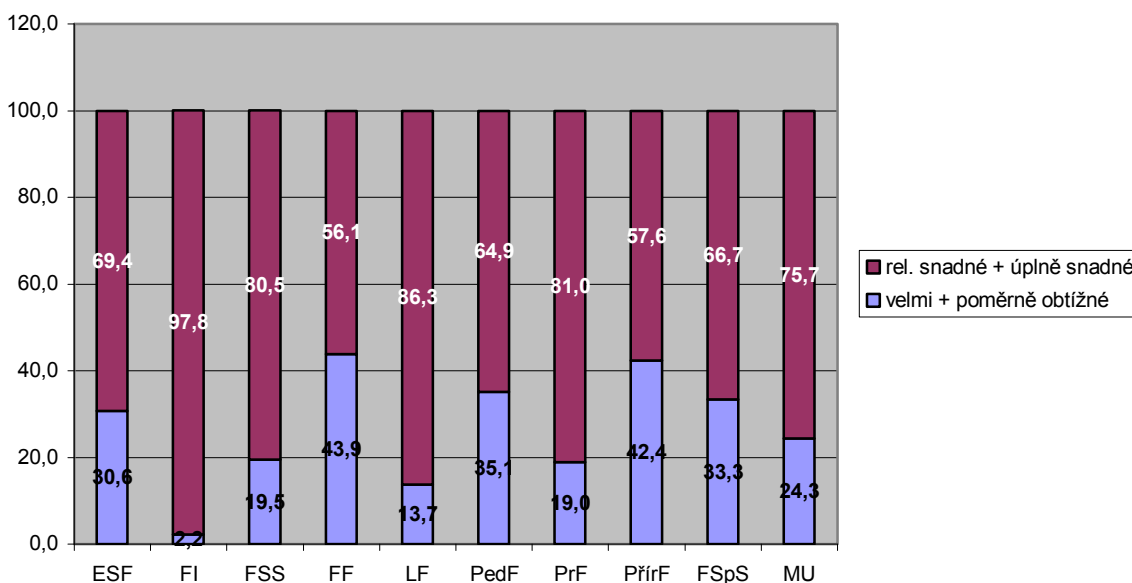
Při úvahách nad dále prezentovanými informacemi je třeba zaznamenat následující absolutní počty odpovědí v tomto oddíle, viz např. **poměrně malý počet odpovědí u FSpS (n = 7); různé odchylky u této množiny nejsou v interpretacích obvykle ani komentovány.**

ESF	FI	FSS	FF	LF	PedF	PrF	PřirF	FSpS	MU
65	46	42	58	114	62	58	35	7	487

Z grafu – pro přehlednost slučujícího vždy dvě kladné a dvě záporné varianty – vidíme rozložení odpovědí na první otázku v tomto bloku. Je patrné, že proces hledání zaměstnání byl relativně obtížnější pro mladé absolventy FF a PřirF, nejnáze práci získávali informatici a lékaři. Celkový podíl „nepříznivých“ odpovědí (velmi obtížně + poměrně obtížně) zůstal v meziročním srovnání prakticky nezměněný – **24,3 %** (2009 = 24,1 %, 2008 = 19,7 %; r. 2007 = 24,5 %; 2006 = 23,6 %; 2004 = 24,8 %; 2002 = 19,6 %; 2000 = 24,6 %). Zajímavý je velice malý podíl varianty odpovědi „velice obtížně“ na úrovni dvou procent, který je stejný jako v loňském roce.

**Graf 4**

**Bylo pro Vás obtížné získat práci?**  
(sloučené, přepočítané hodnoty; n = 477)



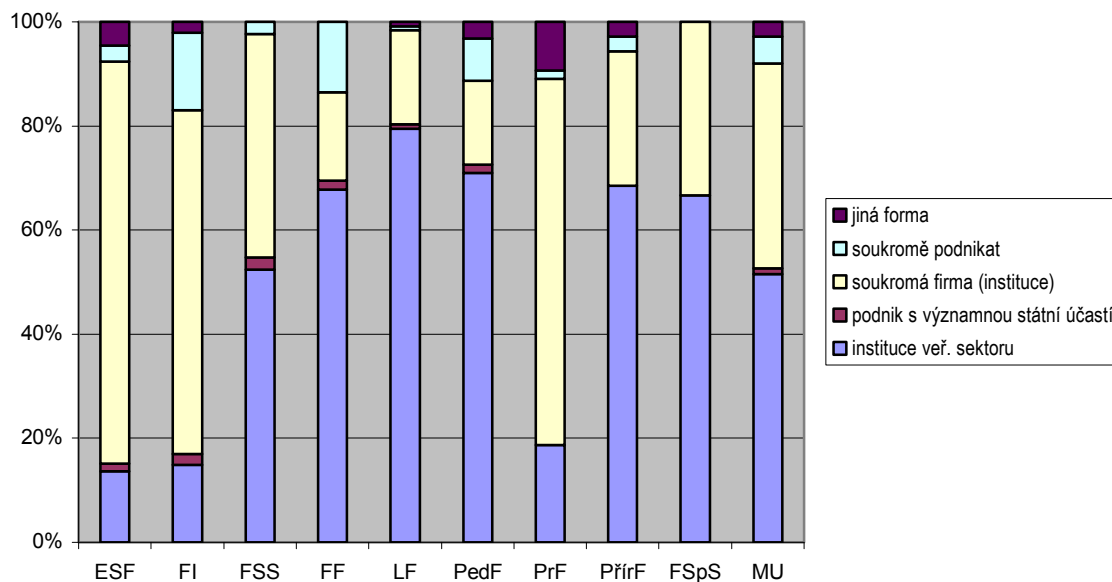
Obtížnost získat práci	ESF	FI	FSS	FF	LF	PedF	PrF	PřirF	FSpS	MU
velmi obtížné			2,4	13,6	0,8			2,9	16,7	2,4
poměrně obtížné	29,2	2,1	16,7	28,8	12,4	32,3	17,2	37,1	16,7	20,8
poměrně snadné	49,2	66,0	57,1	47,5	57,0	53,2	54,7	40,0	66,7	53,9
úplně snadné	16,9	29,8	21,4	6,8	26,4	6,5	18,8	14,3		18,2
nevím, ev. jiná odpověď	4,6	2,1	2,4	3,4	3,3	8,1	9,4	5,7		4,8
Celkem	100,0	100,0	100,0	100,0	100,0	100,0	100,0	100,0	100,0	100,0

<sup>2</sup> Technická poznámka – ne všude zcela přesně „hrají“ čísla o počtech respondentů, která by „hrát“ měla. Je tomu z toho prostého důvodu, že ne všichni respondenti odpověděli na *úplně všechny* položené otázky. Hraniční případy také představují budoucí doktorandi s částečnými pracovními úvazky apod.

Rozložení odpovědí na otázku, ve kterém sektoru budou absolventi zaměstnáni, ukazuje, že státní firmy a instituce jsou – ostatně jako vždy v minulosti – doménou zejména lékařů a pedagogů, v soukromém sektoru – stejně jako v předcházejících šetřeních – převažují ekonomové, informatici a právníci.

**Graf 5**

**Kde pracujete nebo budete pracovat?**  
(n = 503)

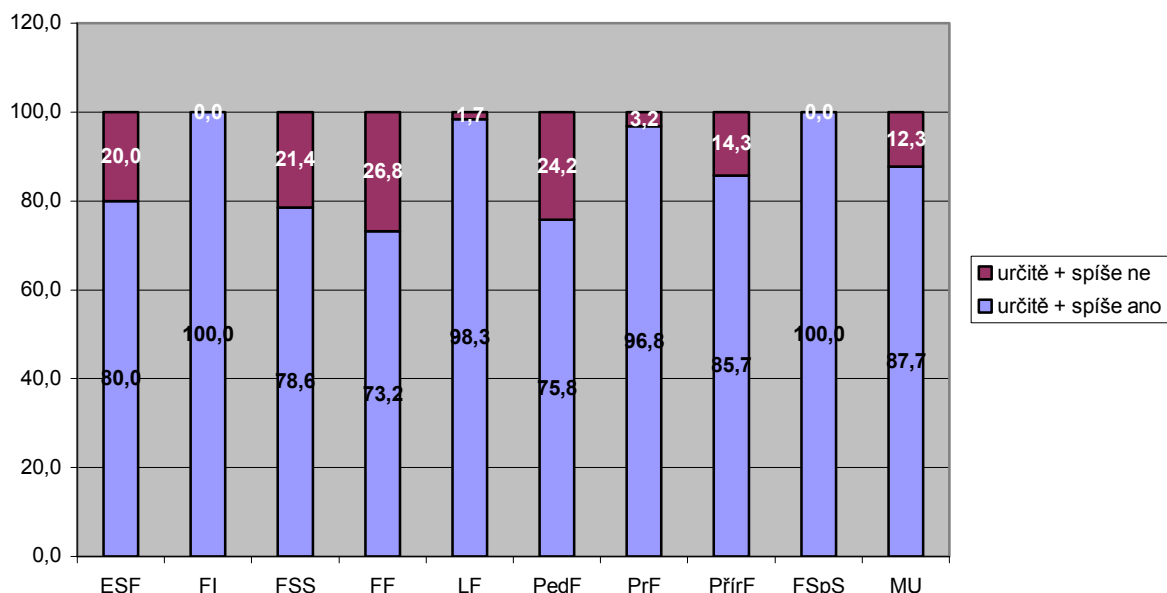


Kde pracujete / budete pracovat?	ESF	FI	FSS	FF	LF	PedF	PrF	PřírF	FSpS	MU
instituce veřejného sektoru	13,6	14,9	52,4	67,8	79,5	71,0	18,8	68,6	66,7	51,5
podnik s významnou státní účastí	1,5	2,1	2,4	1,7	0,8	1,6				1,2
soukromá firma (instituce)	77,3	66,0	42,9	16,9	18,0	16,1	70,3	25,7	33,3	39,4
soukromě podnikat	3,0	14,9	2,4	13,6	0,8	8,1	1,6	2,9		5,2
jiná forma	4,5	2,1			0,8	3,2	9,4	2,9		2,8
Celkem	100,0	100,0	100,0	100,0	100,0	100,0	100,0	100,0	100,0	100,0

Další graf zobrazuje rozložení odpovědí na otázku, zda absolventi budou pracovat „v oboru“. Zde máme možnost vidět, že „nejvěrnější“ oboru jsou – podobně jako v předchozích letech – informatici, lékaři a právníci.

**Graf 6**

**Budete pracovat v oboru, pro který jste se na VŠ připravovali?**  
(sloučené, přepočítané hodnoty; n = 495)



Pracujete v oboru?	ESF	FI	FSS	FF	LF	PedF	PrF	PřírF	FSpS	MU
určitě ano	38,5	72,3	52,4	46,6	88,4	50,0	84,1	54,3	60,0	64,5
spíše ano	41,5	27,7	26,2	24,1	9,9	25,8	11,1	31,4	40,0	22,7
spíše ne	16,9		21,4	13,8	0,8	16,1	3,2	8,6		8,8
určitě ne	3,1			12,1	0,8	8,1		5,7		3,4
nevím, nemohu posoudit				3,4			1,6			0,6
Celkem	100,0	100,0	100,0	100,0	100,0	100,0	100,0	100,0	100,0	100,0

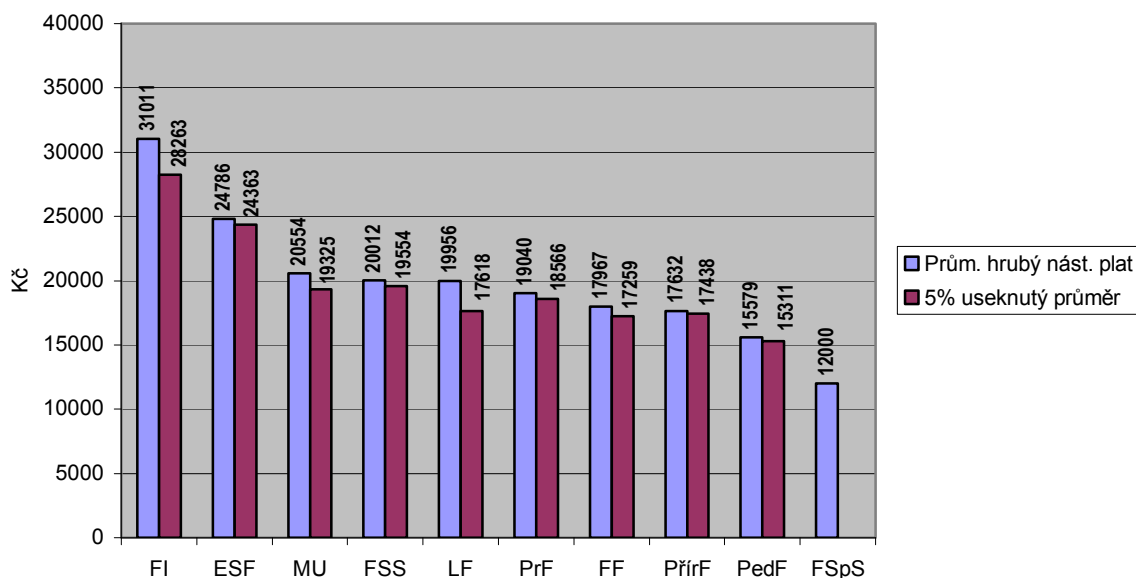
Celkově můžeme konstatovat poměrně vysokou míru souladu mezi získaným vzděláním a jeho uplatňováním v daném oboru – součet variant „určitě ano“ + „spíše ano“ dává – stejně jako vloni – za celou MU 87,2 % (2009 = 87,3 %; 2008 = 85,0 %; 2007 = 86,1 %; 2006 = 85,3 %); i zde vidíme poměrnou stálost tohoto podílu v čase.



Z dalšího grafu je patrné, jaký kdo dostal (nebo má přislíbený) nástupní plat. Jako doplňující informaci uvádíme i tzv. 5% useknutý průměr<sup>3</sup>. Nejvyšší nástupní platy dostali, tak jako (téměř) každý rok, informatici a ekonomové. S nejnižšími platy se letos musejí smířit zejména přírodovědci a pedagogové („sportovci“), opět podobně jako v minulých letech.

**Graf 7**

**Průměrné hrubé nástupní platy absolventů MU 2010**  
(n = 479)



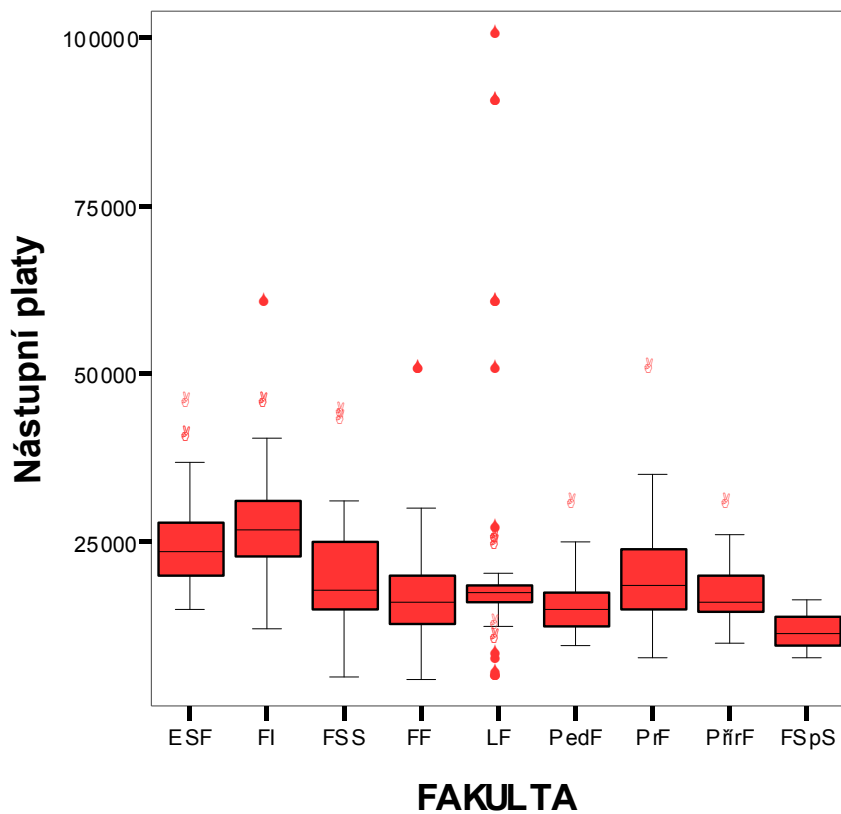
Vystudovaná fakulta	Hrubý nástupní plat	5% useknutý průměr	Počet odpovědí
FI	31011	28263	46
ESF	24786	24363	63
<b>MU</b>	<b>20554</b>	<b>19325</b>	<b>479</b>
FSS	20012	19554	41
LF	19956	17618	113
PrF	19040	18566	62
FF	17967	17259	60
PřírF	17632	17438	34
PedF	15579	15311	57
FSpS	12000		3

<sup>3</sup> Při podobných hodnoceních se jako doplňující informace obvykle uvádí i tzv. 5% useknutý průměr. „Useknutý průměr“ (*trimmed mean*), který je jednoduchou robustní mírou úrovně, totiž „osvobozuje“ jednotlivá pozorování od extrémních hodnot, z výpočtu je vyloučeno 5% nejnižších a 5% nejvyšších hodnot.

---

Průměrné hrubé nástupní platy si také můžeme zobrazit pomocí tzv. krabičkových grafů – boxplotů.

**Graf 8**



Podle tvaru „krabiček“ vidíme, že nejmenší variabilitu mají platy absolventů LF, PedF a PřírF, které jsou obvykle svázány s „tabulkovými platy“ ve veřejném sektoru.

Průměrná nástupní plat za MU činí **20 554** (2009 = 19 815; 2008 = 19 419; 2007 = 18 771; 2006 = 17 504), což oproti roku 2009 představuje **nárůst o necelá čtyři procenta**.

**Modální hodnota nástupních platů za celou MU je 20 000 Kč (2009 = 15 000; 2008 = 20 000, 2007 = 15 000), medián pak představuje 18 000 Kč (2009 = 16 500; 2008 = 17 000; 2007 = 16 000).**

Absolventi MU – **muži**, dostali v průměru **24 861 Kč** (2009 = 23 915, 2008 = 22 104, 2007 = 22 455 Kč; 2006 = 19 026), **ženy** – absolventky pak **17 718 Kč** (2009 = 17 954; 2008 = 18 150, 2007 = 16 941 Kč; 2006 = 16 281), což představuje rozdíl mezi oběma pohlavími **7 143 Kč** (2009 = 5 961; 2008 = 3 954, 2007 = 5 514; 2006 = 2 745 Kč), tj. **40 %** (2009 = 33,2 %; 2008 = 21,8 %, 2007 = 32,6 %; 2006 = 16,9 %).

Rozdíly v příjmech mezi muži a ženami jsou do určité míry způsobeny tím, že podstatně vyšší podíl žen působí (nebo bude působit) ve veřejném sektoru, viz tabulku hodnot.

Kde pracujete?	muži	ženy	Celkem
instituce veřejného sektoru	38,7	59,3	51,0
podnik s významnou státní účastí	1,5	0,7	1,0
soukromá firma (instituce)	50,8	32,7	39,9
soukromě podnikám	6,0	4,7	5,2
jiná forma	3,0	2,7	2,8
Celkem	100,0	100,0	100,0

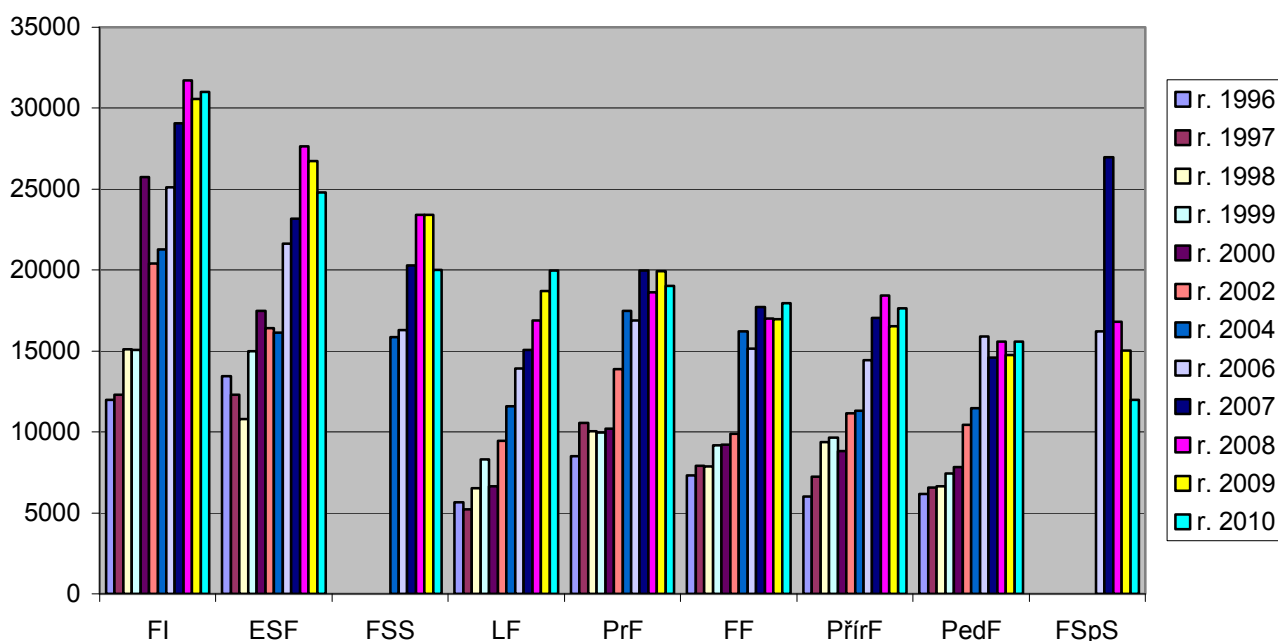
Pokud bychom se na data podívali ještě podrobněji, je vidět podcenění práce žen i ve stejném sektoru podle následujícího přehledu.

Kde pracujete?	muži	ženy	rozdíl
instituce veř. sektoru	21667	16830	- 4836
soukromá firma	26438	19647	- 6791

Dále můžeme vidět graf zobrazující vývoj průměrných nástupních platů absolventů MU od roku 1996 až do letošního roku.

**Graf 9**

**Průměrné hrubé nástupní platy absolventů MU 1996 - 2010**



**Průměrné hrubé nástupní platy absolventů MU v letech 2000 – 2010**

Fakulta	r. 2000	r. 2002	r. 2004	r. 2006	r. 2007	r. 2008	r. 2009	r. 2010	Změna 04/10 v %
FI	25740	20406	21263	25111	29073	31711	30574	31011	145,8
ESF	17471	16427	16147	21635	23187	27646	26744	24786	153,5
FSS			15846	16313	20303	23412	23421	20012	126,3
LF	6660	9441	11604	13915	15063	16903	18696	19956	172,0
PrF	10219	13894	17471	16884	19982	18640	19926	19040	109,0
FF	9217	9890	16226	15160	17720	16992	16959	17967	110,7
PřírF	8801	11148	11329	14436	17044	18417	16538	17632	155,6
PedF	7829	10436	11484	15891	14590	15590	14736	15579	135,7
FSpS				16200	26982	16800	15031	12000	*

Průměrné platy jsou silně diferencovány podle sektorů, ve kterých budou absolventi pracovat: průměrný nástupní plat absolventa MU v institucích veřejného sektoru je **18 309 Kč** (2009 = 17 523), soukromé firmy nabízejí **23 114 Kč** (2009 = 23 492).

---

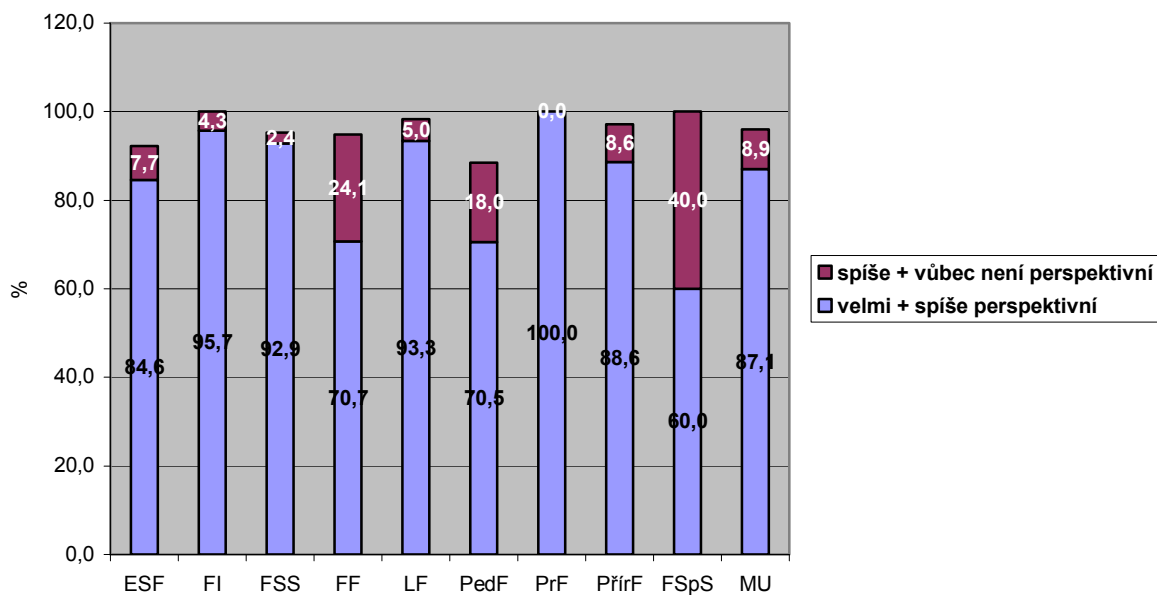
Přehled deseti nejlépe placených studijních oborů se šesti a více respondenty je patrný z následujícího přehledu:

<b>Studijní obor</b>	<b>Průměrný plat</b>	<b>N</b>
Aplikovaná informatika	40250	10
Informační systémy	29861	18
Bezpečnost informačních technologií	28833	6
Finanční podnikání	26842	19
Podnikové hospodářství	25614	22
Počítačové systémy	24583	6
Regionální rozvoj a správa	23438	8
Mediální studia a žurnalistika	23071	7
Všeobecné lékařství	21095	74
Psychologie	19731	13

Další z grafů ukazuje, do jaké míry vidí respondenti své současné pracovní místo jako „perspektivní“. Hodnoty v grafu jsou pro větší přehlednost sloučeny. Celkově u všech absolventů převažují „perspektivní“ varianty nad variantami „neperspektivními“; relativně méně optimističtí jsou absolventi FF a PedF – viz graf a připojená tabulka hodnot.

**Graf 10**

**Je Vaše zaměstnání perspektivní?**  
(z grafu je vyloučena možnost "nevím", n = 495)

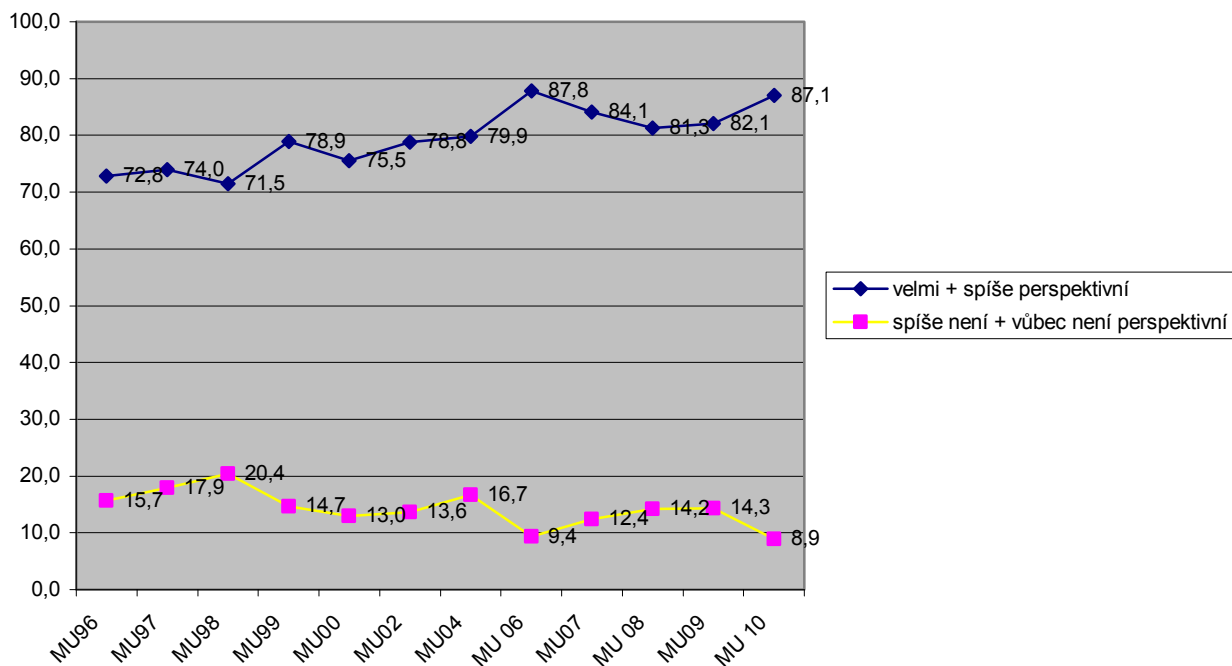


Perspektivnost zaměstnání	ESF	FI	FSS	FF	LF	PedF	PrF	PřírF	FSpS	MU
velmi perspektivní	33,8	42,6	21,4	24,1	39,2	18,0	43,5	25,7	40,0	32,5
spíše perspektivní	50,8	53,2	71,4	46,6	54,2	52,5	56,5	62,9	20,0	54,5
spíše není perspektivní	7,7	4,3		17,2	5,0	14,8		5,7	40,0	7,3
vůbec není perspektivní			2,4	6,9		3,3		2,9		1,6
nevím, nedovedu posoudit	7,7		4,8	5,2	1,7	11,5		2,9		4,0
Celkem	100,0	100,0	100,0	100,0	100,0	100,0	100,0	100,0	100,0	100,0

Pokud budeme uvažovat o hodnocení „perspektivnosti zaměstnání“ za celou univerzitu, můžeme konstatovat, že podíly jednotlivých odpovědí jsou ve srovnání s minulými roky poměrně stabilní. Součet odpovědí „velmi perspektivní“ a „spíše perspektivní“ se dlouhodobě pohybuje v rozmezí mezi 70 – 90 %, kladné hodnoty od roku 2004 neklesly pod 80 %.

Graf 11

**Perspektivnost zaměstnání MU 1996 - 2010**

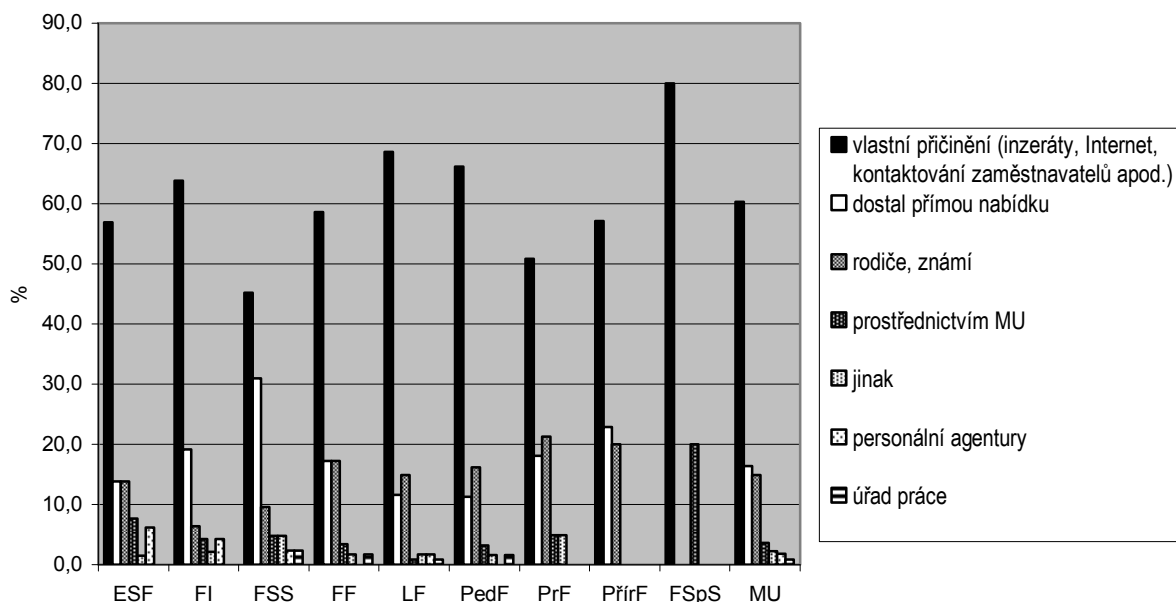


Perspektivnost zaměstnání	MU96	MU97	MU98	MU99	MU00	MU02	MU04	MU06	MU07	MU08	MU09	MU10
velmi perspektivní	23,4	23,1	18,5	28,4	20,3	19,3	20,8	30,9	28,6	27,9	28,2	32,5
spíše perspektivní	49,4	50,9	53,0	50,5	55,2	59,5	59,1	57,0	55,5	53,5	53,9	54,5
spíše není perspektivní	14,1	15,6	16,6	13,7	10,3	13,3	15,1	8,4	10,3	12,9	12,7	7,3
vůbec není perspektivní	1,6	2,3	3,8	1,0	2,7	0,3	1,6	1,0	2,0	1,3	1,6	1,6
nevím, nedovedu posoudit	11,5	8,1	8,2	6,4	11,5	7,6	3,5	2,8	3,5	4,5	3,6	4,0
Celkem	100,0	100,0	100,0	100,0	100,0	100,0	100,0	100,0	100,0	100,0	100,0	100,0

Při získávání zaměstnání se absolventi MU letos – stejně jako v předchozích letech – spoléhali zejména na vlastní síly 60,3 % (2009 = 62,9 %; 2008 = 60,4; 2007 = 62,0 %; 2006 = 63,0 %; 2004 = 58,8 %).

**Graf 12**

**Jakým způsobem jste získal(a) zaměstnání?**  
(n = 496)

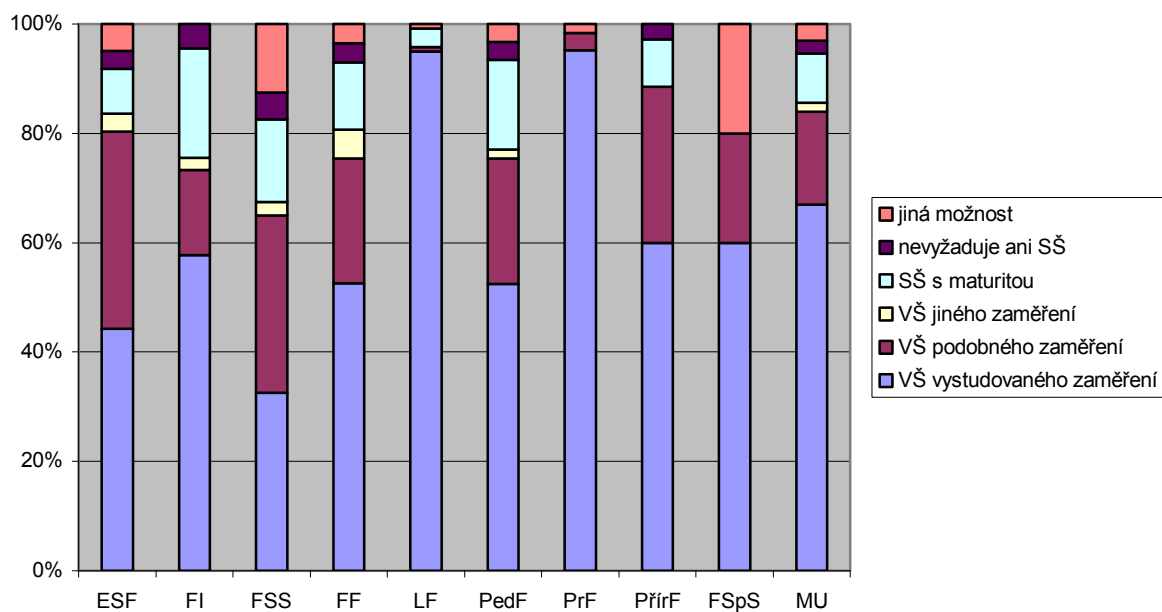


Jak jste získal(a) zaměstnání?	ESF	FI	FSS	FF	LF	PedF	PrF	PřírF	FSpS	MU
vlastní přičinění	56,9	63,8	45,2	58,6	68,6	66,1	50,8	57,1	80,0	60,3
dostali přímou nabídku	13,8	19,1	31,0	17,2	11,6	11,3	18,0	22,9		16,3
rodiče, známí	13,8	6,4	9,5	17,2	14,9	16,1	21,3	20,0		14,9
prostřednictvím MU	7,7	4,3	4,8	3,4	0,8	3,2	4,9		20,0	3,6
jinak	1,5	2,1	4,8	1,7	1,7	1,6	4,9			2,2
personální agentury	6,2	4,3	2,4		1,7					1,8
úřad práce			2,4	1,7	0,8	1,6				0,8
<b>Celkem</b>	<b>100,0</b>	<b>100,0</b>	<b>100,0</b>	<b>100,0</b>	<b>100,0</b>	<b>100,0</b>	<b>100,0</b>	<b>100,0</b>	<b>100,0</b>	<b>100,0</b>

Letos jsme se nově zajímali i o to, jaká úroveň a typ vzdělání jsou vyžadovány na místech, na která absolventi MU nastupují. Na místa, kde je předpokládáno vysokoškolské vzdělání vystudovaného zaměření, nastupují – jak se dá předpokládat – absolventi LF a PrF a naopak méně často je tomu tak u absolventů FSS a ESF.

**Graf 13**

**Pracujete (budete pracovat, podnikat apod.) na místě, které vyžaduje...**  
(n = 487)



Jaké vzdělání vaše pracovní místo vyžaduje?	ESF	FI	FSS	FF	LF	PedF	PrF	PřírF	FSpS	MU
vysokoškolské vzdělání vystudovaného zaměření	44,3	57,8	32,5	52,6	95,0	52,5	95,2	60,0	60,0	66,9
vysokoškolské vzdělání podobného zaměření	36,1	15,6	32,5	22,8	0,8	23,0	3,2	28,6	20,0	17,0
vysokoškolské vzdělání jiného zaměření	3,3	2,2	2,5	5,3		1,6				1,6
středoškolské vzdělání s maturitou	8,2	20,0	15,0	12,3	3,3	16,4		8,6		9,0
nevyžaduje ani středoškolské vzdělání	3,3	4,4	5,0	3,5		3,3		2,9		2,3
jiná možnost	4,9		12,5	3,5	0,8	3,3	1,6		20,0	3,1
Celkem	100,0	100,0	100,0	100,0	100,0	100,0	100,0	100,0	100,0	100,0

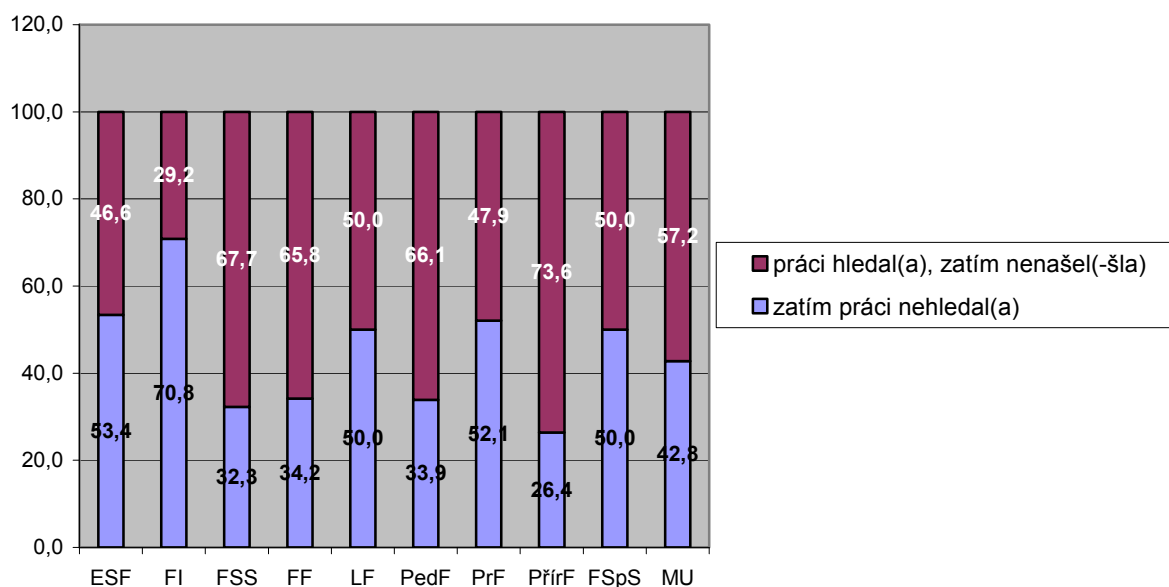
## 2.2 Ti, co práci zatím ještě nemají ...

Dále se budeme zabývat skupinou absolventů, kteří práci v období provádění šetření (tj. období kolem promoci) prozatím ještě neměli, ale měli zájem v dohledné době pracovat. Celkem se jednalo o 37,2 % (2009 = 32,8 %; 2008 = 31,9 %; 2007 = 33,2 %; 2006 = 31,9 %; 2004 = 39,0 %) absolventů, což je v absolutních údajích 421 respondent.

Následující graf nepřímo dokresluje situaci na trhu pracovních sil. Pokud jsme vedeni správnou úvahou, pak nejdříve a intenzivněji začínají hledat práci ti, kteří se cítí být *ohroženi nezaměstnaností (nejistotou)*. Jako obvykle jsou nejvíce „v klidu“ informatici.

Graf 14

**Proč zatím nemáte práci?**  
(n = 421)

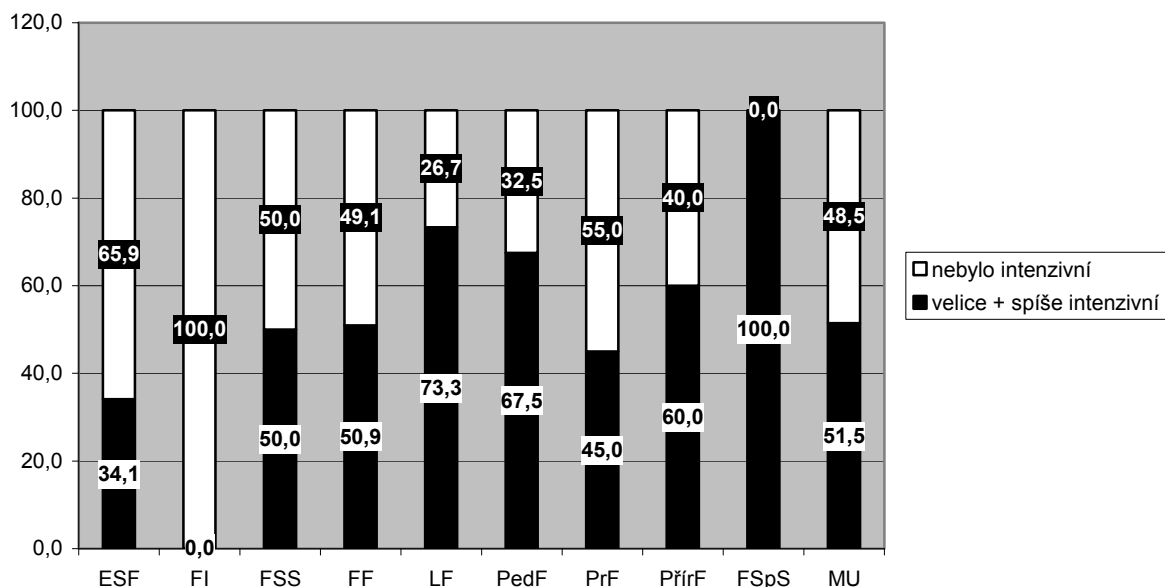


Proč nemáte práci?	ESF	FI	FSS	FF	LF	PedF	PrF	PřirF	FSpS	MU
zatím práci nehledal(a)	53,4	70,8	32,3	34,2	50,0	33,9	52,1	26,4	50,0	42,8
práci hledal(a), zatím nenašel(-šla)	46,6	29,2	67,7	65,8	50,0	66,1	47,9	73,6	50,0	57,2
Celkem	100,0	100,0	100,0	100,0	100,0	100,0	100,0	100,0	100,0	100,0

Z jiného úhlu pohledu vypovídá o stavu trhu práce následující graf. Je z něho patrné, že největší úsilí při hledání zaměstnání vyvinuli zejména lékaři a pedagogové (stejně jako v předchozích letech), nejméně pak absolventi FI a ESF. V grafu jsou sloučeny dvě varianty do jedné, viz legenda ke grafu.

**Graf 15**

**Jak byste hodnotil(a) Vaše dosavadní úsilí při hledání práce?**  
(z grafu byla vyloučena možnost "nevím", n = 268)

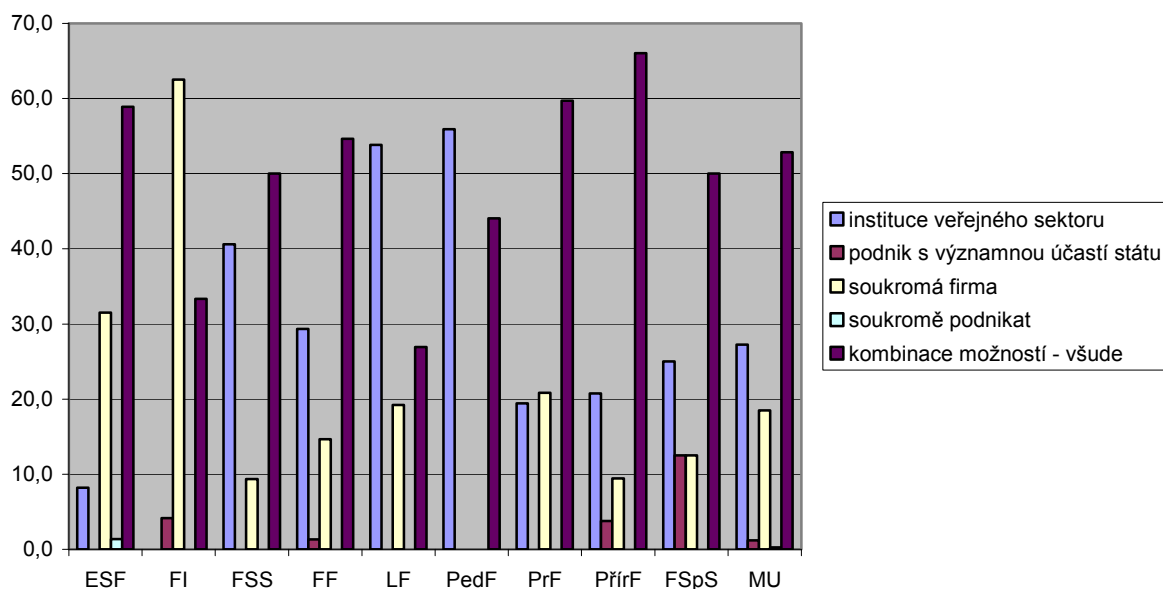


Úsilí při hledání práce bylo ...	ESF	FI	FSS	FF	LF	PedF	PrF	PřírF	FSpS	MU
velice intenzivní	6,8		12,0	8,9	6,3	20,5	9,3	20,9	50,0	12,7
spíše intenzivní	27,3		36,0	39,3	62,5	40,9	32,6	34,9	50,0	36,0
nebylo intenzivní	65,9	100,0	48,0	46,4	25,0	29,5	51,2	37,2		45,9
nevím, nedovedu posoudit			4,0	5,4	6,3	9,1	7,0	7,0		5,3
Celkem	100,0	*	100,0	100,0	100,0	100,0	100,0	100,0	100,0	100,0

Zatím nezaměstnaní absolventi budou hledat práci „všude“, do soukromého sektoru směřují zejména informatici a ekonomové, do veřejného sektoru směřují zejména lékaři, pedagogové (podobně jako v minulém šetření).

**Graf 16**

**Kde asi budete hledat zaměstnání?**  
(n = 422)



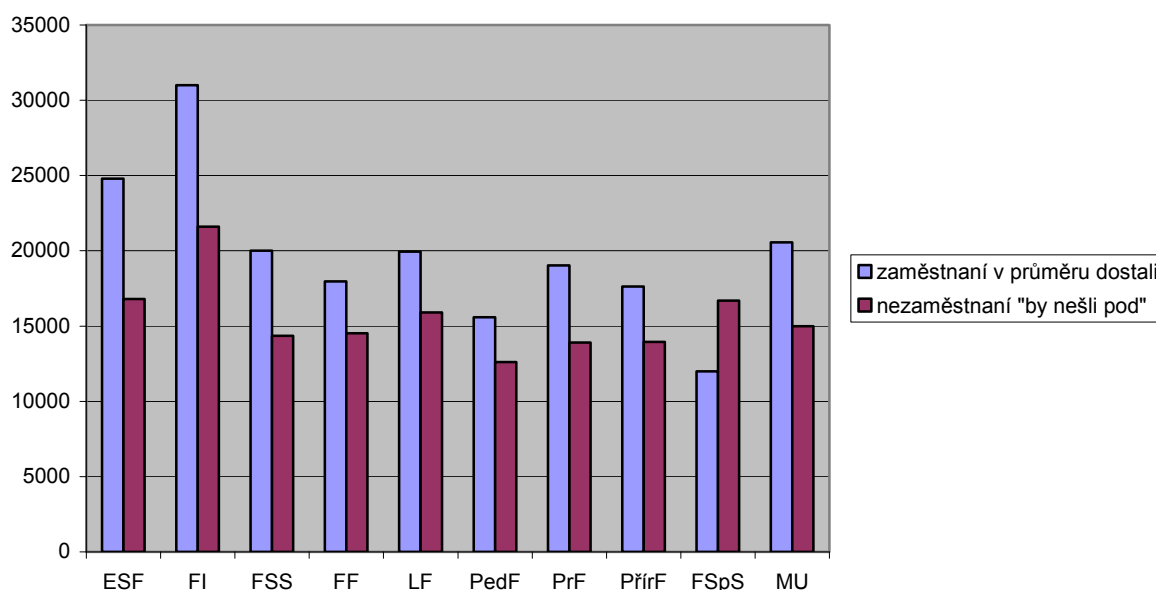
Kde budete hledat práci?	ESF	FI	FSS	FF	LF	PedF	PrF	PřířF	FSpS	MU
instituce veřejného sektoru	8,2		40,6	29,3	54,0	55,9	19,0	20,8	25,0	27,3
podnik s významnou účastí státu		4,2		1,3				3,8	12,5	1,2
soukromá firma	31,5	62,5	9,4	14,7	19,0		21,0	9,4	12,5	18,5
soukromě podnikat	1,4									0,2
kombinace možností – všude	58,9	33,3	50,0	54,7	27,0	44,1	60,0	66,0	50,0	52,8
Celkem	100,0	100,0	100,0	100,0	100,0	100,0	100,0	100,0	100,0	100,0

Zajímavý obraz představuje komparace „očekávání“ stran „ceny vlastní práce“. Zatím nezaměstnaní odpovídali na otázku, pod jakou částku by „nešli“ – „zaměstnání bych nepřijal, kdyby nabízený hrubý měsíční plat byl nižší než ...“. **V meziročním srovnání se „nároky“ absolventů prakticky nezměnily, vloni činily 15 096, letos pak 14 939 Kč.**

Ženy jsou v průměru za celou MU ochotny nastoupit za plat zhruba o 22,8 % nižší než muži (2009 = 19,1 %; 2008 = 11 %, 2007 = 7,5 %; 2006 = 11,6 %; ženy = 14 876 Kč, muži = 17 285 Kč). U absolventů všech fakult jsou průměrné – *ještě přijatelné* – platy nižší než skutečné nástupní platy již zaměstnaných kolegů, všichni by tedy mohli být po nástupu do zaměstnání „příjemně překvapeni“, zejména pak ekonomové a informatici.

Graf 17

**Představy zatím nezaměstnaných absolventů o ceně své práce a "realita"**  
(n = 421 - 479)

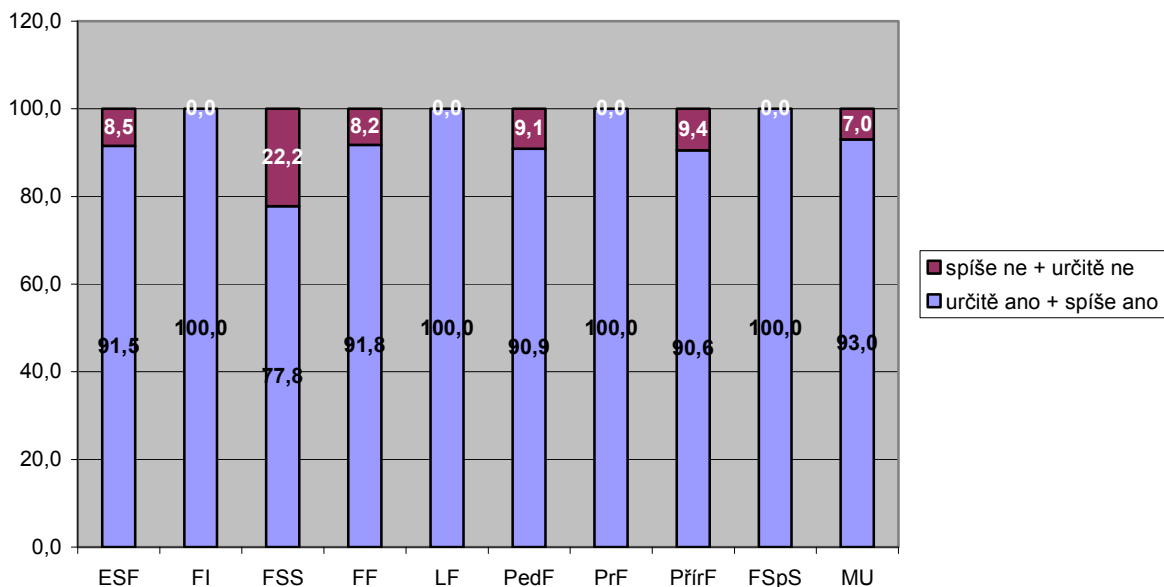


Vystudovaná fakulta	Zaměstnaní v průměru dostali	Nezaměstnaní "by nešli pod"	Rozdíl = realita – očekávání
ESF	24786	16804	7982
FI	31011	21604	9407
FSS	20012	14359	5653
FF	17967	14527	3440
LF	19956	15904	4052
PedF	15579	12602	2977
PrF	19040	13908	5132
PřírF	17632	13942	3690
FSpS	12000	16688	-4688
MU	20554	14998	5557

Z doposud nezaměstnaných bude práci v „oboru“ hledat většina, tj. 93,0 % (2009 = 85,9 %; 2008 = 89,3 %; 2007 = 82,2 %) – v grafu byly pro přehlednost sloučeny kategorie podle legendy a varianta „nevím“ vyloučena. I v tomto případě vyznívá rozložení hodnot pro MU uspokojivě.

**Graf 18**

**Budete hledat práci v oboru, na který jste se na VŠ připravoval(a)?**  
(sloučené, přepočítané hodnoty; n = 401)

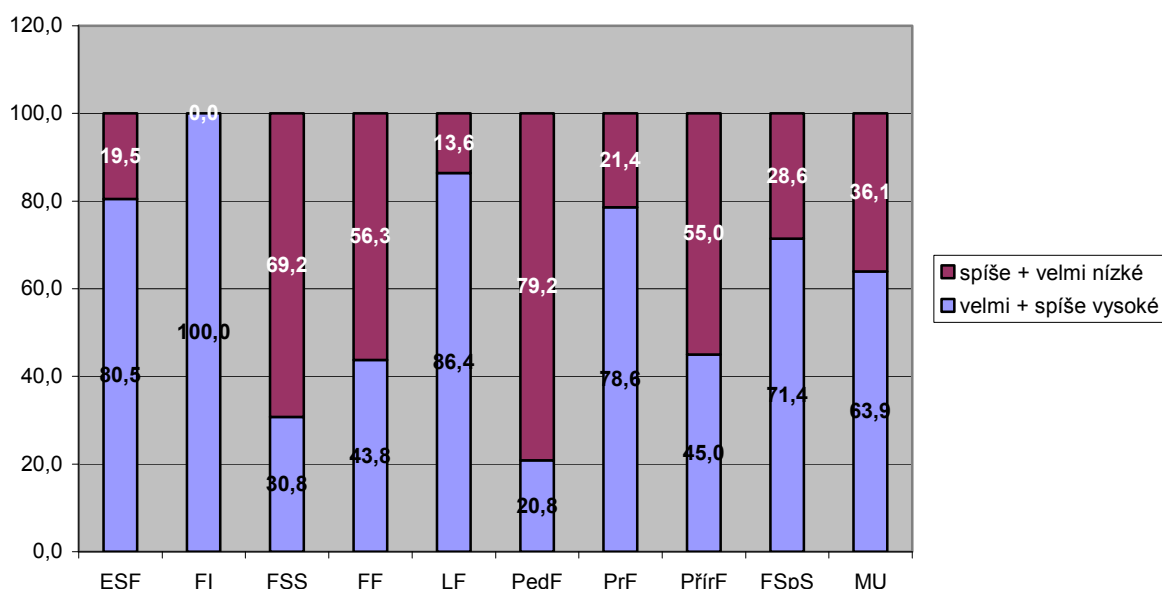


Budete hledat práci v oboru?	ESF	FI	FSS	FF	LF	PedF	PrF	PřířF	FSpS	MU
určitě ano	27,0	75,0	33,3	30,3	69,2	40,7	70,8	54,7		45,7
spíše ano	60,8	20,8	36,7	57,9	30,8	44,1	25,0	35,8	50,0	42,7
spíše ne	8,1		20,0	7,9		6,8		7,5		6,2
určitě ne						1,7		1,9		0,5
nevím, nemohu posoudit	4,1	4,2	10,0	3,9		6,8	4,2		50,0	5,0
Celkem	100	100	100	100,0	100,0	100,0	100,0	100,0	100,0	100,0

Z dalšího grafu je patrné, jak zatím nezaměstnaní absolventi hodnotí své šance na získání pracovního místa; pro přehlednost byly opět sloučeny varianty podle legendy grafu a vyloučena varianta „nevím“. Nižší podíl negativních očekávání vidíme u informatiků, lékařů, právníků a ekonomů – tedy stejných skupin jako v uplynulých letech – a celkově převažují pozitivní očekávání.

**Graf 19**

**Kdybyste hodnotil(a) své budoucí šance na získání místa ...**  
(sloučené, přepočítané hodnoty, vyloučeny možnosti "něco mezi" a "nevím"; n = 219)

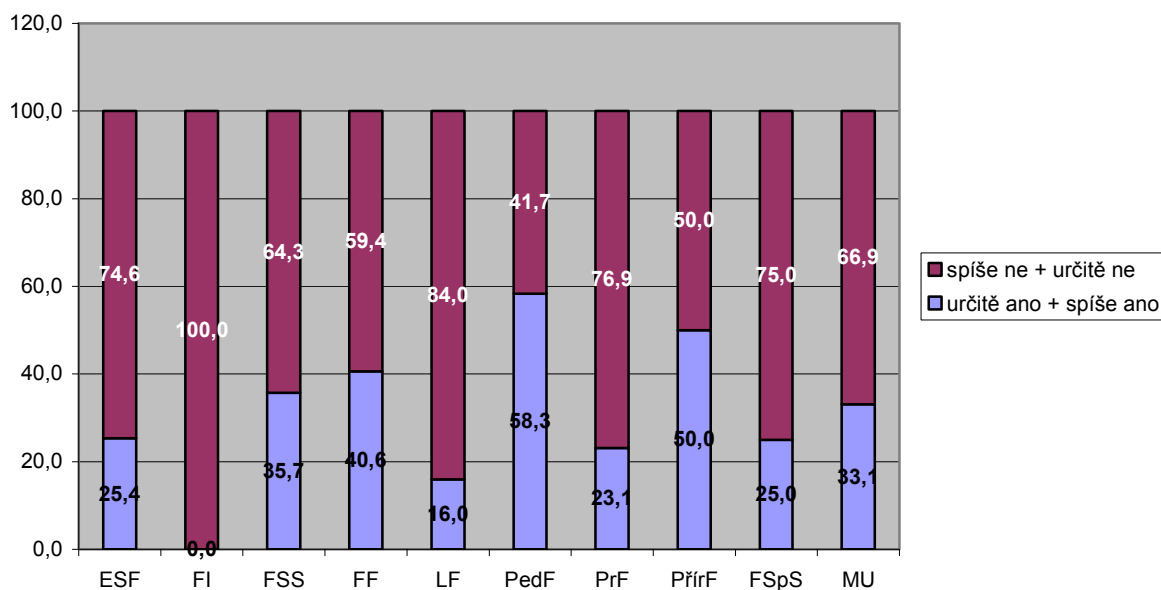


Šance na získání práce	ESF	FI	FSS	FF	LF	PedF	PrF	PřířF	FSpS	MU
velmi vysoké	4,1	4,2	3,2	1,3	38,5	1,7	8,3			5,5
spíše vysoké	40,5	70,8	9,7	17,3	34,6	6,8	37,5	17,0	62,5	27,7
něco mezi	43,2	20,8	51,6	53,3	11,5	55,9	36,1	58,5	12,5	44,3
spíše nízké	10,8		19,4	21,3	11,5	18,6	9,7	15,1	25,0	14,5
velmi nízké			9,7	2,7		13,6	2,8	5,7		4,3
nevím, nedovedu posoudit	1,4	4,2	6,5	4,0	3,8	3,4	5,6	3,8		3,8
Celkem	100,0	100,0	100,0	100,0	100,0	100,0	100,0	100,0	100,0	100,0

Očekávání absolventů ve vztahu k trhu pracovních sil dokresluje také následující graf, který opět ve sloučených variantách (s vyloučením varianty „nevím“) zobrazuje obavy absolventů z nezaměstnanosti; relativně vyšší hodnoty vidíme u absolventů PedF a PřířF. Celkově však převládá optimismus, negativní varianty dávají dohromady 33,1 % (2009 = 26,4 %; 2008 = 17,8 %; 2007 = 15,0 %; 2005 = 15,1 %; 2004 = 27,7 %).

**Graf 20**

**Myslíte, že Vám hrozí nezaměstnanost?**  
(sloučené, přepočítané hodnoty, vyloučena možnost "nevím"; n = 369)



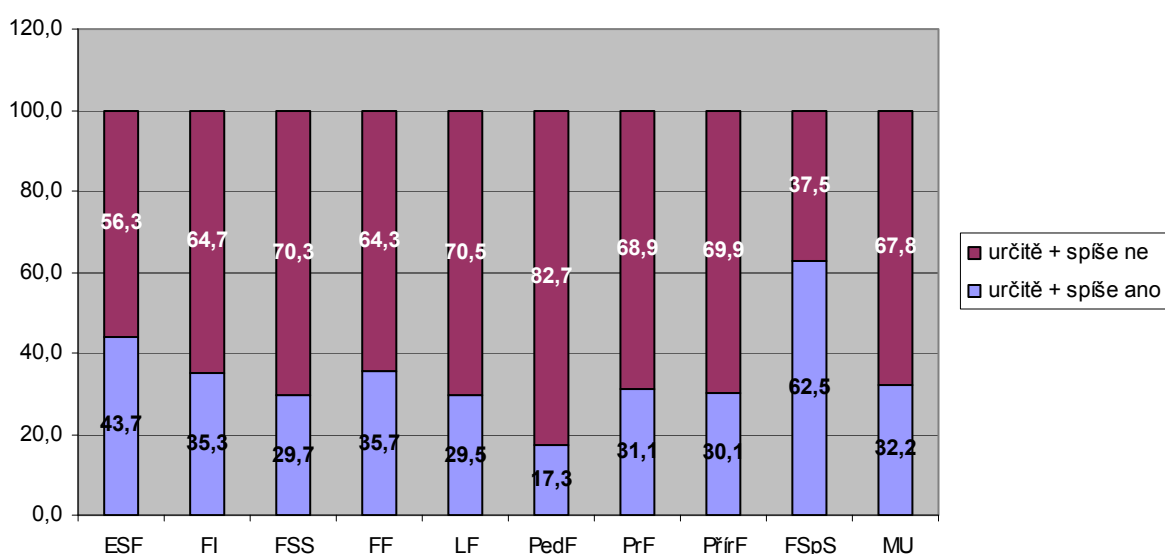
Hrozí vám nezaměstnanost?	ESF	FI	FSS	FF	LF	PedF	PrF	PřířF	FSpS	MU
určitě ano	4,1		3,2	4,0	7,7	13,6	8,3	5,7	12,5	6,4
spíše ano	18,9		29,0	30,7	7,7	33,9	12,5	32,1	12,5	22,5
spíše ne	60,8	75,0	51,6	46,7	34,6	30,5	51,4	34,0	75,0	47,9
určitě ne	6,8	25,0	6,5	4,0	46,2	3,4	18,1	3,8		10,7
nevím, nedovedu posoudit	9,5		9,7	14,7	3,8	18,6	9,7	24,5		12,6
Celkem	100,0	100,0	100,0	100,0	100,0	100,0	100,0	100,0	100,0	100,0

### 2.3 Zájem absolventů o práci v zahraničí a vliv ekonomické krize na uplatnění

Nyní následuje série otázek orientovaných na zájem o práci v zahraničí. Odpovídali na ně všichni respondenti, tedy jak „už zaměstnaní“ tak i „práci hledající“. Podíl zájemců o práci v zahraničí poklesl za posledních šest let o více než 10 %, letos jejich podíl představoval 32,2 % (2009 = 31,8 %; 2008 = 29,5 %; 2007 = 30,7 %; 2006 = 35,4 %; 2004 = 42,8 %), nejčastěji mají o takovou práci zájem zejména absolventi ESF.

Graf 21

**Chtěl(a) byste v horizontu 2 – 3 let pracovat v zahraničí?**  
(přepočítané, sloučené hodnoty, vyloučena var. nevím; n = 1 040)



Chtěl(a) byste pracovat v zahraničí?	ESF	FI	FSS	FF	LF	PedF	PrF	PřirF	FSpS	MU
určitě ano	13,5	10,0	10,0	12,3	15,0	5,2	14,6	5,6	18,8	11,1
spíše ano	28,8	20,0	17,5	21,5	13,1	11,1	15,2	23,0	43,8	19,3
spíše ne	40,4	50,0	46,3	38,0	49,7	45,9	40,5	50,9	18,8	44,4
určitě ne	14,1	5,0	18,8	22,7	17,6	31,9	25,3	15,5	18,8	19,6
nevím, nemohu posoudit	3,2	15,0	7,5	5,5	4,6	5,9	4,4	5,0		5,6
Celkem	100,0	100,0	100,0	100,0	100,0	100,0	100,0	100,0	100,0	100,0

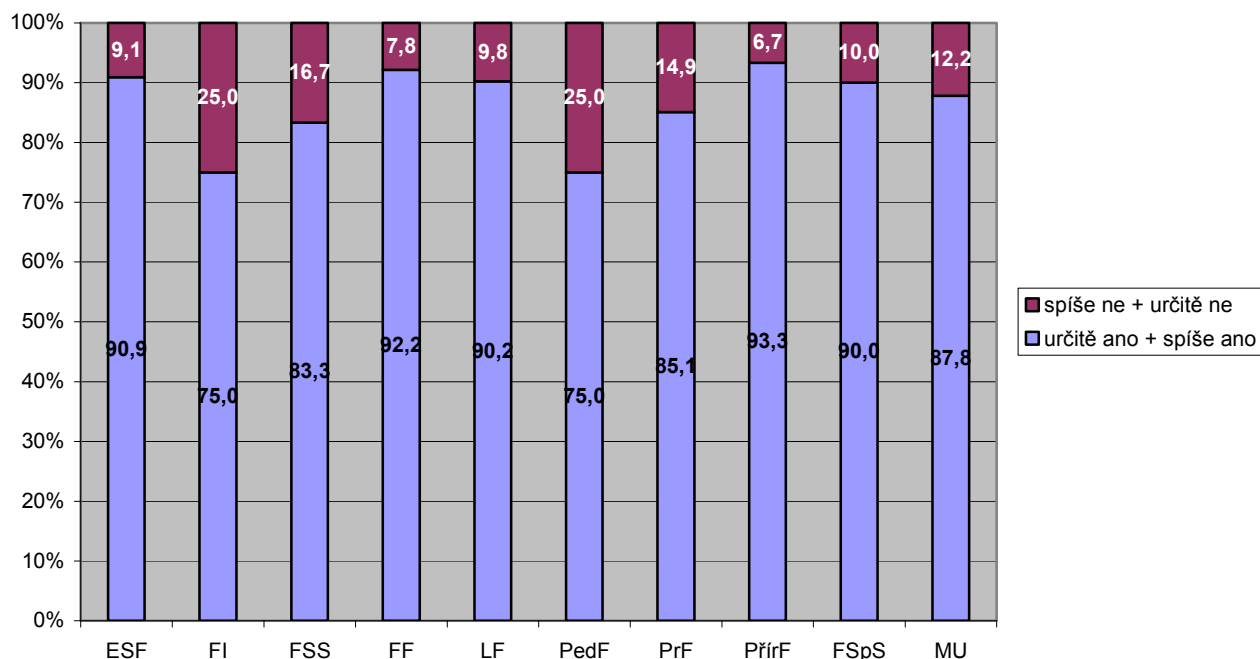
Průměrná doba, kterou by absolventi v zahraničí chtěli strávit, je zhruba dva roky, podle následujícího přehledu.

Vystudovaná fakulta	Prům. doba v měsících	Počet odpovědí
ESF	24	66
FI	21	24
FSS	33	22
FF	29	54
LF	40	44
PedF	12	22
PrF	29	41
PřirF	19	45
FSpS	18	10
MU	26	328

Celkem 83,7 % (2009 = 85,0 %; 2008 = 83,0 %; 2007 = 85,8 %; 2006 = 88,8 %) z absolventů, kteří projeví zájem o práci v zahraničí, bude v tomto směru podnikat aktivní kroky. Podíl těchto osob se za posledních pět let prakticky nemění.

**Graf 22**

**Budete sám/sama podnikat aktivní kroky k tomu, abyste práci v zahraničí získal(a)?**  
(sloučené, přepočítané hodnoty, n = 328)

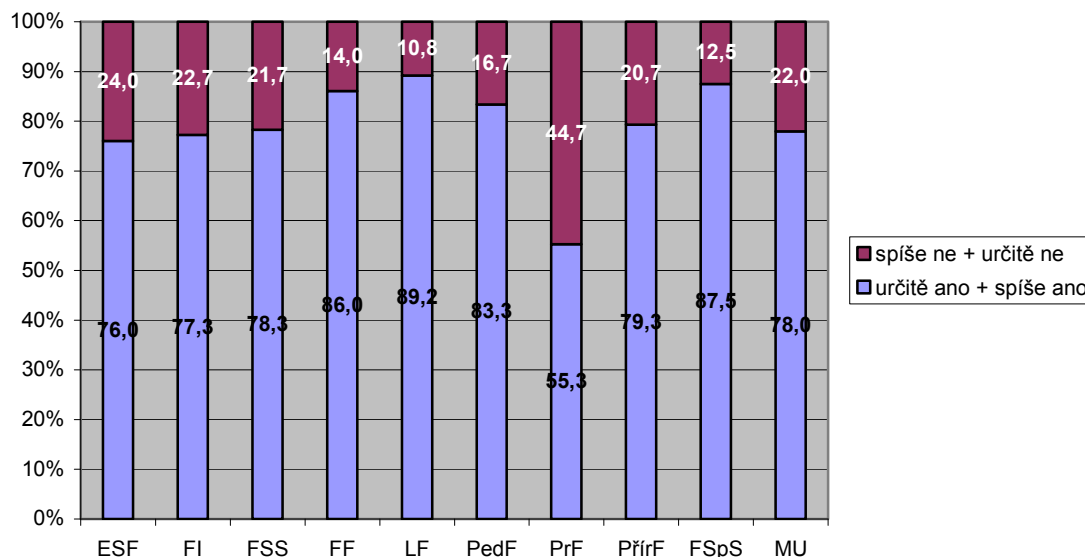


<b>Budete podnikat aktivní kroky k získání práce v zahraničí?</b>	<b>ESF</b>	<b>FI</b>	<b>FSS</b>	<b>FF</b>	<b>LF</b>	<b>PedF</b>	<b>PrF</b>	<b>PřirF</b>	<b>FSpS</b>	<b>MU</b>
určitě ano	46,3	37,5	54,2	48,2	59,1	41,7	49,0	23,9	60,0	45,6
spíše ano	43,3	25,0	29,2	35,7	25,0	33,3	32,7	67,4	30,0	38,1
spíše ne	7,5	20,8	12,5	7,1	4,5	25,0	14,3	6,5	10,0	10,5
určitě ne	1,5		4,2		4,5					1,2
Nemohu zatím posoudit	1,5	16,7		8,9	6,8		4,1	2,2		4,7
<b>Celkem</b>	<b>100,0</b>	<b>100,0</b>	<b>100,0</b>	<b>100,0</b>	<b>100,0</b>	<b>100,0</b>	<b>100,0</b>	<b>100,0</b>	<b>100,0</b>	<b>100,0</b>

Celkově mezi absolventy panuje optimismus v otázce možnosti skutečně získat práci v zahraničí – 60,8 % (2009 = 60,6 %; 2008 = 65,2 %; 2007 = 64,2 %; 2006 = 61,0 %) tvoří kladné odpovědi.

**Graf 23**

**Domníváte se, že se Vám skutečně podaří získat práci v zahraničí?**  
(přepočítané hodnoty, n = 268)

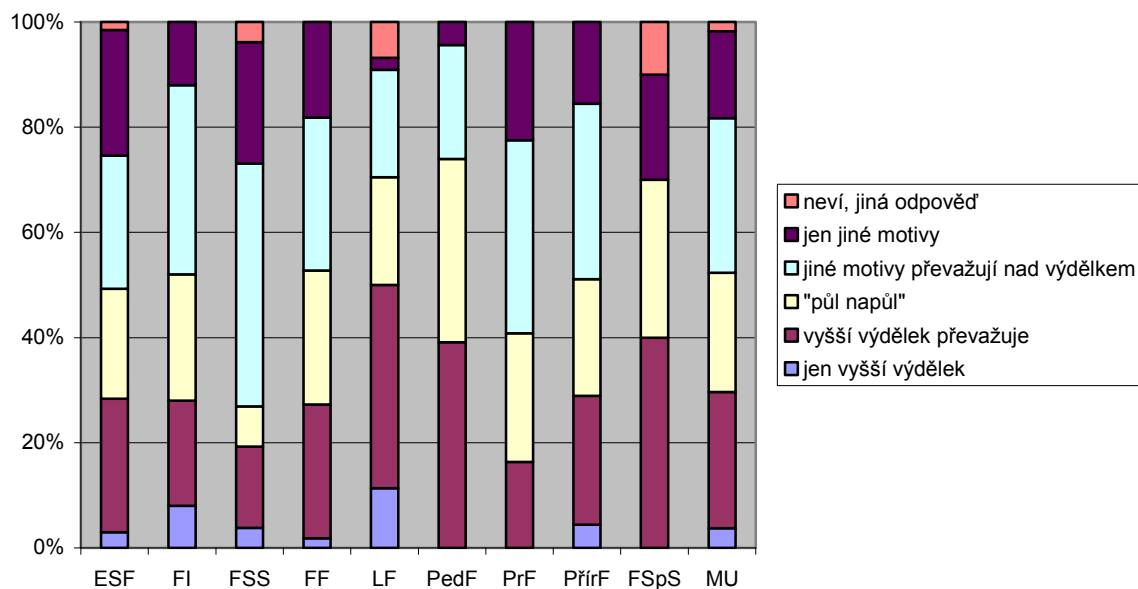


Podání se vám získat práci v zahraničí?	ESF	FI	FSS	FF	LF	PedF	PrF	PřírF	FSpS	MU
určitě ano	19,4	20,8	8,0	14,5	31,1	12,5	8,2	6,7	30,0	16,0
spíše ano	37,3	50,0	64,0	52,7	42,2	50,0	34,7	44,4	40,0	44,8
spíše ne	16,4	20,8	20,0	10,9	8,9	8,3	34,7	13,3	10,0	16,6
určitě ne	1,5					4,2				0,6
Nemohu zatím posoudit	25,4	8,3	8,0	21,8	17,8	25,0	22,4	35,6	20,0	22,1
Celkem	100,0	100,0	100,0	100,0	100,0	100,0	100,0	100,0	100,0	100,0

Zajímaly nás také motivace absolventů k práci v zahraničí. Peněžní a „nepeněžní“ motivace byly v minulosti celkově rozloženy zhruba rovnoměrně, nyní převažují nepeněžní motivace; vyšší výdělek je zajímavý zejména pro mladé lékaře.

**Graf 24**

**Co je Vaší hlavní motivací zájmu o práci v zahraničí?**  
(n = 344)

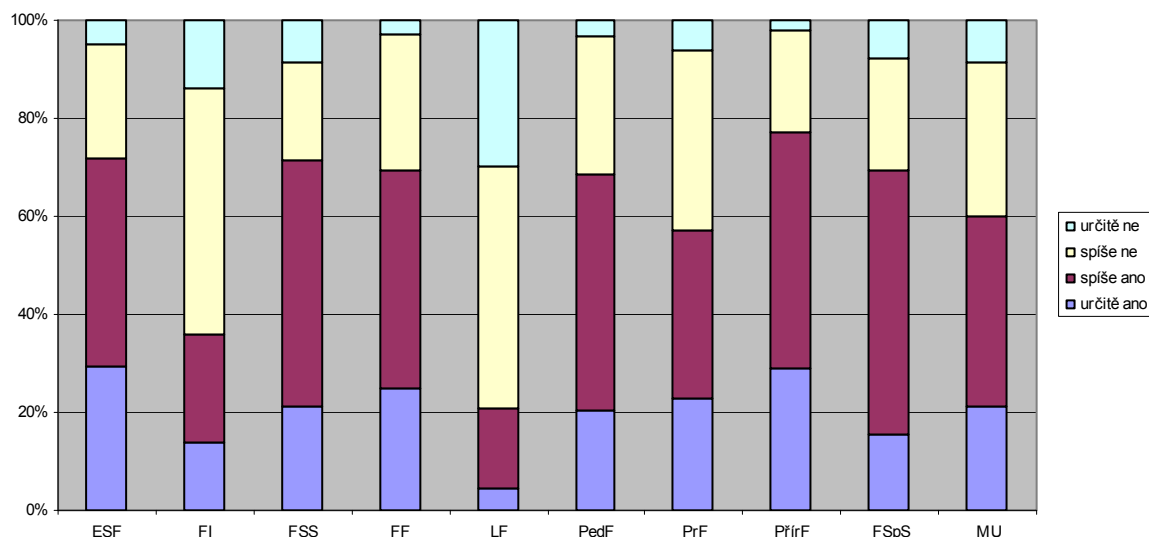


Motivace zájmu o práci v zahraničí	ESF	FI	FSS	FF	LF	PedF	PrF	PřířF	FSpS	MU
jen vyšší výdělek	3,0	8,0	3,8	1,8	11,4			4,4		3,8
vyšší výdělek převažuje	25,4	20,0	15,4	25,5	38,6	39,1	16,3	24,4	40,0	25,9
"půl napůl"	20,9	24,0	7,7	25,5	20,5	34,8	24,5	22,2	30,0	22,7
jiné motivy převažují nad výdělkem	25,4	36,0	46,2	29,1	20,5	21,7	36,7	33,3		29,4
jen jiné motivy	23,9	12,0	23,1	18,2	2,3	4,3	22,4	15,6	20,0	16,6
neví, jiná odpověď	1,5		3,8		6,8				10,0	1,7
Celkem	100,0	100,0	100,0	100,0	100,0	100,0	100,0	100,0	100,0	100,0

V letošním roce jsme do dotazníku – stejně jako vloni – zařadili otázku, která sledovala posouzení vlivu ekonomické krize na uplatnění absolventů na trhu práce<sup>4</sup>. Nejméně se dopadů krize obávají mladí lékaři a informatici, tedy stejné skupiny jako v loňském roce, relativně větší obavy vyjadřovali přírodovědci a ekonomové. V meziročním srovnání došlo k nárůstu „obavných“ odpovědí z 54,6 % na 60 %, tedy o zhruba pět procent.

**Graf 25**

**Ovlivní ekonomická krize negativně vaše vyhlídky na uplatnění na trhu pracovních sil?**  
(n = 998, vyloučena varianta "nevím")



Ovlivní krize vaše uplatnění na trhu práce?	ESF	FI	FSS	FF	LF	PedF	PrF	PřírF	FSpS	MU
určitě ano	29,5	13,9	21,4	25,0	4,3	20,3	22,7	29,2	15,4	21,3
spíše ano	42,3	22,2	50,0	44,4	16,7	48,3	34,7	47,9	53,8	38,7
spíše ne	23,5	50,0	20,0	27,8	49,3	28,0	36,7	20,8	23,1	31,5
určitě ne	4,7	13,9	8,6	2,8	29,7	3,4	6,0	2,1	7,7	8,5
nemohu zatím posoudit	29,5	13,9	21,4	25,0	4,3	20,3	22,7	29,2	15,4	21,3
Celkem	100,0	100,0	100,0	100,0	100,0	100,0	100,0	100,0	100,0	100,0

Standardizované pořadí „obav“ z vlivu ekonomické krize na uplatnění absolventů (seřazeno sestupně). Největší obavy tedy vyjadřují přírodovědci a naopak nejmenší lékaři.

Vystudovaná fakulta	Z-score	Počet odpovědí
PřírF	-0,4	144
ESF	-0,3	149
FF	-0,2	144
PedF	-0,1	118
FSS	-0,1	70
FSpS	0,0	13
PrF	0,0	150
FI	0,4	72
LF	0,9	138

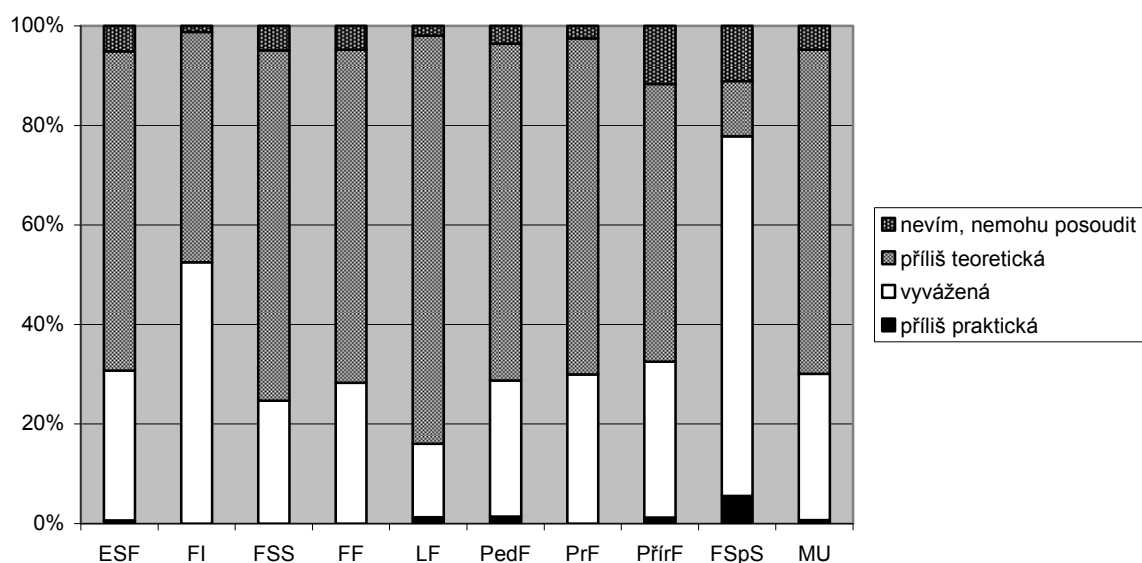
<sup>4</sup> Otázka zněla: *Domníváte se, že současná ekonomická krize negativně ovlivní vaše vyhlídky na uplatnění na trhu pracovních sil?*

### 3. Hodnocení vybraných komponent studia na MU

V následující části již odpovídají všichni absolventi. Zajímalo nás, zda absolvované studium bylo podle jejich názorů orientováno příliš teoreticky, příliš prakticky či vyváženě. V letošním roce je podíl osob, které považují studium za „příliš teoretické“ historicky nejvyšší, stále však takto odpovídají dvě třetiny respondentů. Studium se zdá být nejvíce „teoretické“ zejména absolventům LF, FSS a FF; relativně spokojenější jsou v tomto ohledu informatici a přírodovědci, podobně jako v minulosti.

Graf 26

**Domníváte se, že suma znalostí a dovedností, kterou jste si během studia osvoili(a), byla z hlediska Vašich dalších potřeb ...**  
(n = 1 119)



Orientace studia byla...?	ESF	FI	FSS	FF	LF	PedF	PrF	PřírF	FSpS	MU
příliš praktická	0,6				1,3	1,4		1,2	5,6	0,7
vyvážená	30,1	52,5	24,7	28,3	14,7	27,3	30,0	31,3	72,2	29,4
příliš teoretická	64,1	46,3	70,4	66,9	82,1	67,6	67,5	55,8	11,1	65,1
nevím, nemohu posoudit	5,1	1,3	4,9	4,8	1,9	3,6	2,5	11,7	11,1	4,8
Celkem	100,0	100,0	100,0	100,0	100,0	100,0	100,0	100,0	100,0	100,0

---

Pro **hrubou** a rychlejší orientaci jsme propočítali spokojenost s vyvážením komponent studia pomocí **Z-score**<sup>5</sup> od fakult s převahou teoretické složky (shora, kladné hodnoty) k fakultám s relativně vyváženějším poměrem těchto složek (dole, záporné hodnoty) – viz následující tabulku:

Vystudovaná fakulta	Z-score	Počet odpovědí
LF	0,3	153
FSS	0,1	77
FF	0,1	158
PrF	0,0	156
PedF	0,0	134
ESF	0,0	148
PřirF	-0,1	144
FI	-0,4	79
FSpS	-1,3	16

---

<sup>5</sup> Standardizovaná proměnná s průměrem = 0 a směrodatnou odchylkou = 1.

Čerství absolventi také hodnotili, jak je univerzita připravila v následujících třinácti oblastech kompetencí a současně také u každé kompetence hodnotili, jaký význam bude mít pro jejich budoucí uplatnění.

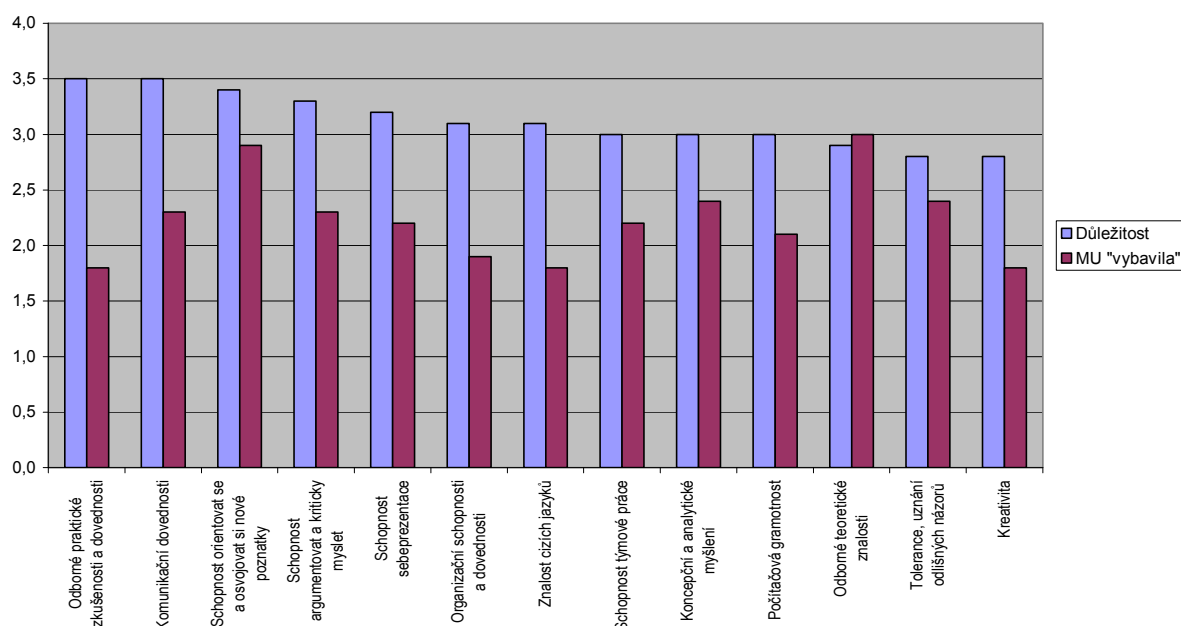
Důležitost toho kterého faktoru pro budoucí uplatnění absolventi hodnotili na pětibodové škále, kde hodnota 1 = velmi důležitý a hodnota 5 = naprosto nedůležitý, současně pak hodnotili, do jaké míry je MU danou kompetencí vybavila, opět na stupnici 1 = výborně až 5 = nedostatečně. V následující tabulce vidíme „žebříček“ kompetencí seřazený podle důležitosti sestupně. Za nejdůležitější tedy studenti považují vybavenost odbornými praktickými zkušenostmi a dovednostmi (hodnota 1,5), současně však konstatují, že je v této oblasti MU vybavila na „horší trojku“ (3,2).

Kompetence	Důležitost (1 = důležitý 5 = nedůležitý)	MU "vybavila" (1 = výborně 5 = nedostatečně)	Rozdíl
Odborné praktické zkušenosti a dovednosti	1,5	3,2	-1,7
Komunikační dovednosti	1,5	2,7	-1,2
Schopnost orientovat se a osvojit si nové poznatky	1,6	2,1	-0,4
Schopnost argumentovat a kriticky myslet	1,7	2,7	-0,9
Schopnost sebe prezentace	1,8	2,8	-1,0
Organizační schopnosti a dovednosti	1,9	3,1	-1,3
Znalost cizích jazyků	1,9	3,2	-1,3
Schopnost týmové práce	2,0	2,8	-0,8
Koncepční a analytické myšlení	2,0	2,6	-0,6
Počítačová gramotnost	2,0	2,9	-0,9
Odborné teoretické znalosti	2,1	2,0	0,1
Tolerance, uznání odlišných názorů	2,2	2,6	-0,4
Kreativita	2,2	3,2	-1,0

V následujícím grafu jsme pro větší názornost použili „obrácené hodnoty“. Vyšší sloupce = vyšší důležitost i lepší vybavenost kompetencemi.

Graf 27

**Hodnocení významu a vybavenosti kompetencemi**  
("obrácené hodnoty" - vyšší hodnoty = důležitější i lepší vybavenost, N = 983 - 1075)



Tabulka hodnot – záporné hodnoty v dolní třetině tabulky znamenají nežádoucí rozpor mezi „významem“ a stupněm vybavenosti danou kompetencí

Důležitost kompetencí pro uplatnění	Odborné zkuš. dovednosti	prakt. a teoretické znalosti	Počítačová gramotnost	Schopnost sebezprezentace	Organizační schopnosti dovednosti	Odborné a Kreativita	Konceptní analytické myšlení	Schopnost orientace a osvoj. poznatků	Schopnost a týmové práce	Tolerance, uznání odliš. názorů	Komunikační dovednosti	Schopnost argumentovat a kriticky myslet	Znalost cizích jazyků
ESF	1,7	2,6	1,7	1,7	1,7	2,3	1,9	1,8	1,9	2,3	1,7	1,8	1,6
FI	1,9	2,4	1,7	2,0	2,2	2,0	1,9	1,9	2,0	2,5	1,9	2,0	1,9
FSS	1,4	2,4	1,7	1,6	1,6	1,9	1,8	1,4	1,9	2,0	1,3	1,5	1,6
FF	1,5	2,2	1,9	1,7	1,7	2,1	2,2	1,7	2,0	1,9	1,4	1,7	1,7
LF	1,3	1,5	2,5	2,2	2,2	2,7	2,3	1,5	1,8	2,0	1,4	1,8	2,2
PedF	1,4	2,0	2,2	1,7	1,5	1,6	2,2	1,6	1,9	1,9	1,4	1,7	2,2
PrF	1,4	2,0	2,2	1,7	2,0	2,3	1,8	1,6	2,3	2,4	1,5	1,4	1,9
PřirF	1,5	1,9	1,9	1,8	2,0	2,2	1,8	1,6	2,0	2,2	1,7	1,8	1,7
FSpS	1,8	2,2	2,7	1,9	1,5	1,9	2,2	1,7	1,8	2,1	1,5	2,2	2,2
<b>MU</b>	<b>1,5</b>	<b>2,1</b>	<b>2,0</b>	<b>1,8</b>	<b>1,9</b>	<b>2,2</b>	<b>2,0</b>	<b>1,6</b>	<b>2,0</b>	<b>2,2</b>	<b>1,5</b>	<b>1,7</b>	<b>1,9</b>
Vybavení kompetencemi studentů	Odborné zkuš. dovednosti	prakt. a teoretické znalosti	Počítačová gramotnost	Schopnost sebezprezentace	Organizační schopnosti dovednosti	Odborné a Kreativita	Konceptní analytické myšlení	Schopnost orientace a osvoj. poznatků	Schopnost a týmové práce	Tolerance, uznání odliš. názorů	Komunikační dovednosti	Schopnost argumentovat a kriticky myslet	Znalost cizích jazyků
ESF	3,5	2,1	2,6	2,6	2,9	3,5	2,5	2,1	2,5	2,7	2,7	2,8	2,4
FI	2,8	2,1	1,9	3,2	3,2	3,1	2,1	2,1	2,9	2,9	3,4	2,6	2,7
FSS	3,4	2,0	3,1	2,7	3,0	2,9	2,0	1,7	2,7	2,1	2,7	2,1	3,3
FF	3,2	2,0	3,2	2,8	3,0	3,1	2,8	2,1	3,0	2,4	2,6	2,6	3,1
LF	3,5	2,0	3,5	3,1	3,3	3,6	3,1	2,3	2,7	2,8	2,8	3,1	3,9
PedF	3,1	2,1	3,1	2,7	3,1	3,2	3,0	2,2	2,6	2,4	2,4	2,8	3,0
PrF	3,4	1,9	2,9	3,0	3,2	3,2	2,6	2,0	3,0	2,6	2,7	2,5	3,3
PřirF	3,0	1,8	2,8	2,6	3,3	3,2	2,4	2,0	2,8	2,5	2,7	2,6	3,6
FSpS	2,4	2,3	3,2	2,5	2,2	2,7	2,9	2,4	2,2	2,8	2,2	2,9	2,9
<b>MU</b>	<b>3,2</b>	<b>2,0</b>	<b>2,9</b>	<b>2,8</b>	<b>3,1</b>	<b>3,2</b>	<b>2,6</b>	<b>2,1</b>	<b>2,8</b>	<b>2,6</b>	<b>2,7</b>	<b>2,7</b>	<b>3,2</b>
Rozdíly hodnot	Odborné zkuš. dovednosti	prakt. a teoretické znalosti	Počítačová gramotnost	Schopnost sebezprezentace	Organizační schopnosti dovednosti	Odborné a Kreativita	Konceptní analytické myšlení	Schopnost orientace a osvoj. poznatků	Schopnost a týmové práce	Tolerance, uznání odliš. názorů	Komunikační dovednosti	Schopnost argumentovat a kriticky myslet	Znalost cizích jazyků
ESF	-1,8	0,5	-1,0	-0,9	-1,2	-1,2	-0,6	-0,3	-0,6	-0,5	-1,0	-1,0	-0,7
FI	-0,9	0,4	-0,1	-1,2	-1,0	-1,0	-0,2	-0,2	-0,9	-0,5	-1,5	-0,6	-0,8
FSS	-1,9	0,4	-1,4	-1,1	-1,4	-1,0	-0,2	-0,3	-0,8	-0,1	-1,4	-0,6	-1,6
FF	-1,7	0,1	-1,3	-1,1	-1,3	-1,0	-0,6	-0,4	-1,0	-0,4	-1,2	-0,9	-1,4
LF	-2,3	-0,5	-0,9	-0,9	-1,2	-0,9	-0,8	-0,8	-0,9	-0,8	-1,4	-1,3	-1,6
PedF	-1,6	-0,1	-0,9	-1,1	-1,6	-1,6	-0,9	-0,6	-0,6	-0,5	-1,1	-1,1	-0,8
PrF	-1,9	0,1	-0,7	-1,3	-1,2	-0,9	-0,8	-0,5	-0,7	-0,2	-1,2	-1,1	-1,4
PřirF	-1,5	0,2	-0,9	-0,7	-1,3	-0,9	-0,6	-0,4	-0,8	-0,3	-1,0	-0,9	-1,9
FSpS	-0,6	-0,1	-0,5	-0,6	-0,7	-0,8	-0,7	-0,7	-0,5	-0,7	-0,6	-0,7	-0,8
<b>MU</b>	<b>-1,7</b>	<b>0,1</b>	<b>-0,9</b>	<b>-1,0</b>	<b>-1,3</b>	<b>-1,0</b>	<b>-0,6</b>	<b>-0,4</b>	<b>-0,8</b>	<b>-0,4</b>	<b>-1,2</b>	<b>-0,9</b>	<b>-1,3</b>

Na další straně si představíme sérii „žebříčků“ seřazených vždy podle daného kritéria shora dolů od „nejlepších“ po „nejhorší“, známkování je „jako ve škole“.

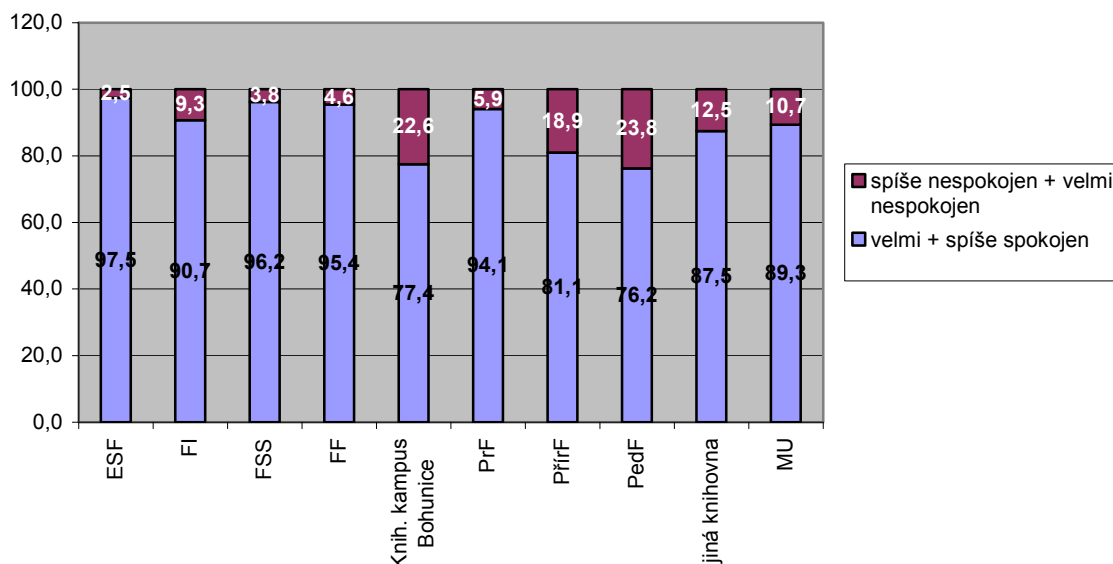
Vybavení studentů kompetencemi

	Odborné prakt. zkuš. a dovednosti		Odborné teoretické znalosti		Počítačová gramotnost		Schopnost sebeprezentace
FSpS	2,4	PřirF	1,8	FI	1,9	FSpS	2,5
FI	2,8	PrF	1,9	ESF	2,6	ESF	2,6
PřirF	3,0	FSS	2,0	PřirF	2,8	PřirF	2,6
PedF	3,1	<b>MU</b>	<b>2,0</b>	PrF	2,9	FSS	2,7
FF	3,2	LF	2,0	<b>MU</b>	<b>2,9</b>	PedF	2,7
<b>MU</b>	<b>3,2</b>	FF	2,0	PedF	3,1	FF	2,8
FSS	3,4	FI	2,1	FSS	3,1	<b>MU</b>	<b>2,8</b>
PrF	3,4	PedF	2,1	FSpS	3,2	PrF	3,0
ESF	3,5	ESF	2,1	FF	3,2	LF	3,1
LF	3,5	FSpS	2,3	LF	3,5	FI	3,2
	Organizační schopnosti a dovednosti		Kreativita		Koncepční a analytické myšlení		Schopnost orientace a osvoj. poznatků
FSpS	2,2	FSpS	2,7	FSS	2,0	FSS	1,7
ESF	2,9	FSS	2,9	FI	2,1	PřirF	2,0
FF	3,0	FI	3,1	PřirF	2,4	PrF	2,0
FSS	3,0	FF	3,1	ESF	2,5	FF	2,1
PedF	3,1	PřirF	3,2	PrF	2,6	ESF	2,1
<b>MU</b>	<b>3,1</b>	PrF	3,2	<b>MU</b>	<b>2,6</b>	<b>MU</b>	<b>2,1</b>
FI	3,2	PedF	3,2	FF	2,8	FI	2,1
PrF	3,2	<b>MU</b>	<b>3,2</b>	FSpS	2,9	PedF	2,2
PřirF	3,3	ESF	3,5	PedF	3,0	LF	2,3
LF	3,3	LF	3,6	LF	3,1	FSpS	2,4
	Schopnost týmové práce		Tolerance, uznání odliš. názorů		Komunikační dovednosti		Schopnost argumentovat a kriticky myslet
FSpS	2,2	FSS	2,1	FSpS	2,2	FSS	2,1
ESF	2,5	PedF	2,4	PedF	2,4	PrF	2,5
PedF	2,6	FF	2,4	FF	2,6	FF	2,6
FSS	2,7	PřirF	2,5	ESF	2,7	FI	2,6
LF	2,7	<b>MU</b>	<b>2,6</b>	PrF	2,7	PřirF	2,6
<b>MU</b>	<b>2,8</b>	PrF	2,6	<b>MU</b>	<b>2,7</b>	<b>MU</b>	<b>2,7</b>
PřirF	2,8	ESF	2,7	PřirF	2,7	ESF	2,8
FI	2,9	FSpS	2,8	FSS	2,7	PedF	2,8
PrF	3,0	LF	2,8	LF	2,8	FSpS	2,9
FF	3,0	FI	2,9	FI	3,4	LF	3,1
	Znalost cizích jazyků						
ESF	2,4						
FI	2,7						
FSpS	2,9						
PedF	3,0						
FF	3,1						
<b>MU</b>	<b>3,2</b>						
FSS	3,3						
PrF	3,3						
PřirF	3,6						
LF	3,9						

Respondenti také hodnotili vybavení fakultních knihoven odbornou literaturou (vyloučena varianta „nevím“). Podíl spokojených uživatelů je téměř konstantní a letos představuje 64,4 % (2009 = 65,6 %; 2008 = 66,4 %, součet variant velmi + spíše spokojen).

**Graf 28**

**Hodnocení vybavení knihoven odbornou literaturou**  
(sloučené, přepočítané hodnoty, vyloučeny varianty "něco mezi" a "nevím; n = 891)



Vybavení knihovny	ESF	FI	FSS	FF	Knihovna kampusu Bohunice	PrF	PřířF	PedF	jiná knihovna	MU
velmi spokojen	38,4	34,0	31,8	29,5	15,8	24,7	13,3	10,0	20,8	24,3
spíše spokojen	54,9	44,0	53,4	50,6	42,4	57,8	54,9	43,3	42,9	50,1
"něco mezi"	4,3	14,0	11,4	16,0	24,9	12,3	15,9	30,0	27,3	16,7
spíše nespokojen	1,8	8,0	2,3	1,9	13,6	5,2	15,0	15,6	6,5	7,5
velmi nespokojen	0,6		1,1	1,9	3,4		0,9	1,1	2,6	1,4
Celkem	100,0	100,0	100,0	100,0	100,0	100,0	100,0	100,0	100,0	100,0

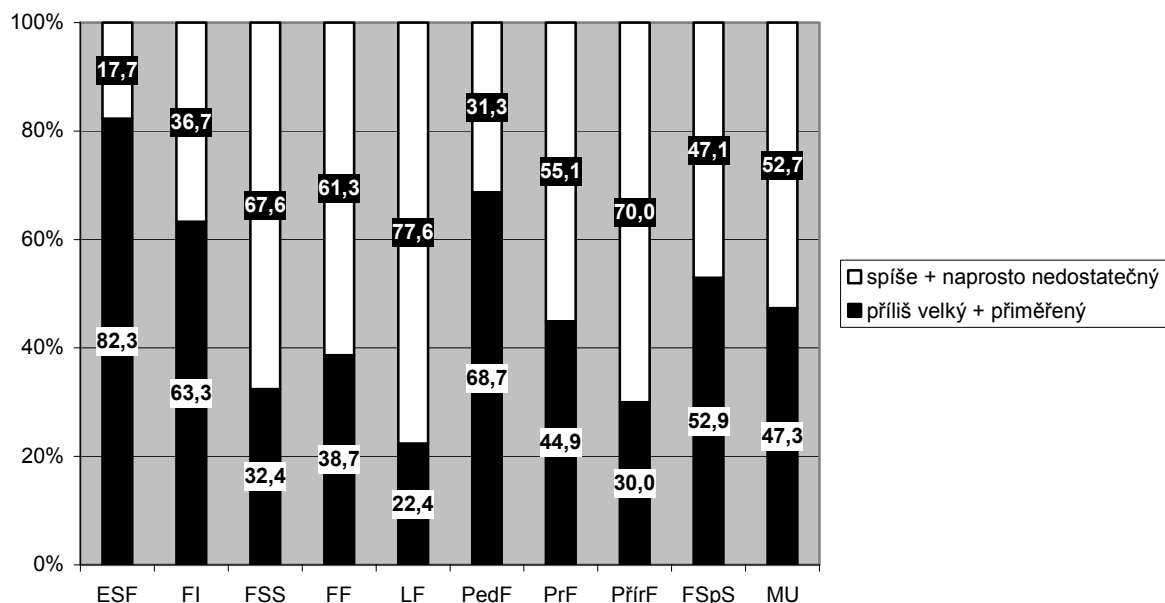
Pro rychlejší orientaci jsme propočítali spokojenost s vybavením knihoven odbornou literaturou pomocí Z-score od (shora) relativně „nejvybavenějších“ (ESF, FSS a FI) po méně „vybavené“ (Knihovna Bohunice a PedF) – viz následující tabulku.

Vystudovaná fakulta	Z-score	Počet odpovědí
ESF	-0,4	164
FSS	-0,3	88
FI	-0,2	50
FF	-0,2	156
PrF	-0,1	154
„jiná knihovna“	0,2	77
PřířF	0,3	113
Knihovna kampusu Bohunice	0,4	177
PedF	0,5	90

Čerství absolventi také hodnotili rozsah výuky cizích jazyků pro nefilologické obory s ohledem na jejich budoucí potřeby v profesním životě. Výsledky zobrazuje následující graf (vyloučena varianta „nevím“).

**Graf 29**

**Jak byste hodnotil(a) rozsah výuky cizích jazyků pro nefilologické obory s ohledem na Vaše budoucí potřeby v profesionálním životě? (n = 1088)**



Rozsah výuky ciz. jazyků	ESF	FI	FSS	FF	LF	PedF	PrF	PřirF	FSpS	MU
příliš velký	6,8	1,3		3,8		13,0	1,9	0,6	5,9	3,5
přiměřený	75,5	62,0	32,4	34,9	22,4	55,7	43,0	29,4	47,1	43,8
spíše nedostatečný	15,6	29,1	31,1	36,8	34,2	25,2	42,4	41,3	29,4	32,4
naprosto nedostatečný	2,0	7,6	36,5	24,5	43,4	6,1	12,7	28,8	17,6	20,2
Celkem	100,0	100,0	100,0	100,0	100,0	100,0	100,0	100,0	100,0	100,0

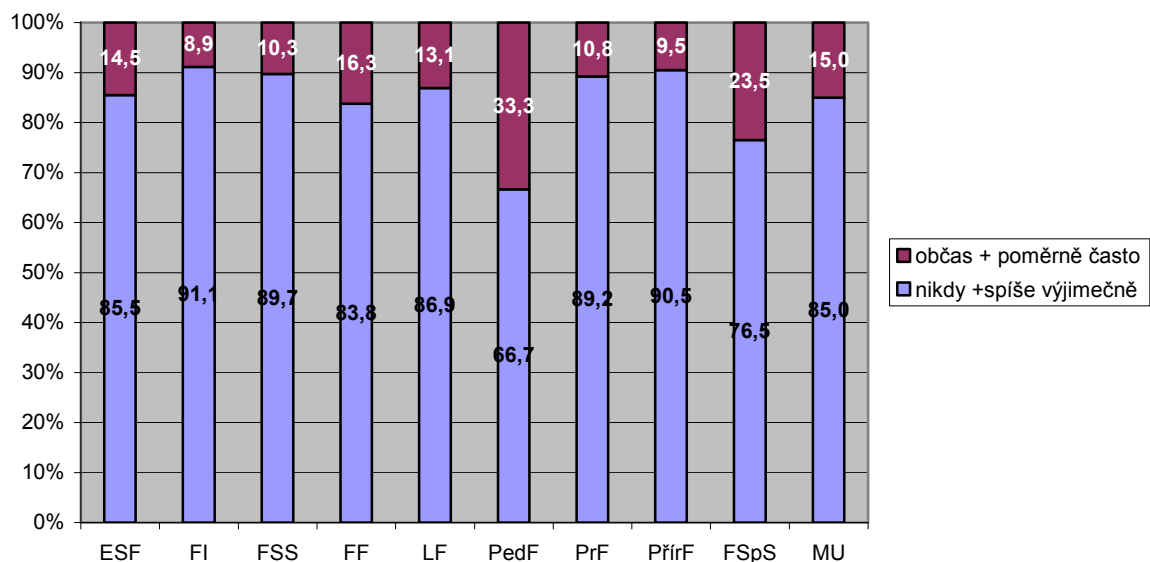
Pro rychlejší orientaci jsme propočítali stupeň „saturace“ výukou cizích jazyků pomocí Z-score od relativně „nejsaturovanějších“ (ESF, PedF a FI) po nejméně „saturované“ (FSS a LF) – viz následující tabulka:

Vystudovaná fakulta	Z-score	Počet odpovědí
ESF	-0,7	147
PedF	-0,5	115
FI	-0,3	79
FSpS	-0,1	17
PrF	0,0	158
FF	0,2	106
PřirF	0,3	160
FSS	0,4	74
LF	0,6	152

Stejně jako v předcházejících letech, i letos sledovala jedna z otázek odbornou úroveň vysokoškolských učitelů, viz graf (vyloučena varianta „nevím“).

**Graf 30**

**Setkal(a) jste se někdy s tím, že odborná úroveň učitele (učitelů) neodpovídala vysokoškolskému studiu?**  
(n = 1 086, sloučené hodnoty)



Setkal jste se s pedagogy ...?	ESF	FI	FSS	FF	LF	PedF	PrF	PřirF	FSpS	MU
nikdy	35,5	53,2	48,7	36,9	47,1	26,5	36,3	38,6	41,2	39,1
spíše výjimečně	50,0	38,0	41,0	46,9	39,9	40,2	52,9	51,9	35,3	45,9
občas	13,2	8,9	9,0	15,0	11,8	28,8	10,2	8,2	11,8	13,4
poměrně často	1,3		1,3	1,3	1,3	4,5	0,6	1,3	11,8	1,7
Celkem	100,0	100,0	100,0	100,0	100,0	100,0	100,0	100,0	100,0	100,0

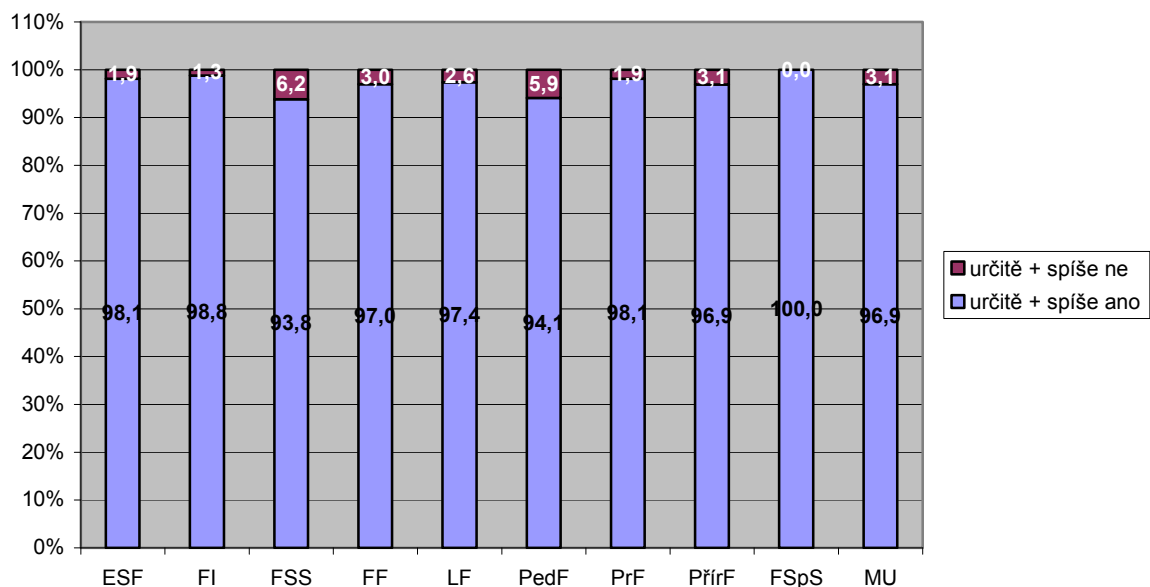
A opět pro rychlejší orientaci jsme propočítali stupeň „přítomnosti pedagogů neadekvátní úrovně“ pomocí Z-score od relativně nejméně „saturovaných“ (FI a FSS) k „saturovanějším“ (FSpS a PedF), viz následující tabulka – fakulty jsou tedy seřazeny od nejméně častého výskytu „nekvalitních pedagogů“ k výskytu relativně častějšímu.

Vystudovaná fakulta	Z-score	Počet odpovědí
FI	-0,3	79
FSS	-0,2	78
LF	-0,1	153
PřirF	-0,1	158
PrF	0,0	157
ESF	0,0	152
FF	0,0	160
FSpS	0,2	17
PedF	0,5	132

Dále jsme zjišťovali spokojenost studentů s fungováním IS MU (vyloučena varianta „nevím“). Z grafu vidíme, že celkové hodnocení je mimořádně příznivé.

**Graf 31**

**Spokojenost s fungováním IS MU**  
(n = 1 110)



Spokojenost s IS MU	ESF	FI	FSS	FF	LF	PedF	PrF	PřírF	FSpS	MU
ano, určitě	66,0	76,3	64,2	61,2	54,5	44,1	69,8	54,0	62,5	60,4
spíše ano	32,1	22,5	29,6	35,8	42,9	50,0	28,3	42,9	37,5	36,6
spíše ne	1,3	1,3	4,9	3,0	1,9	4,4	1,3	3,1		2,5
určitě ne	0,6		1,2		0,6	1,5	0,6			0,5
Celkem	100,0	100,0	100,0	100,0	100,0	100,0	100,0	100,0	100,0	100,0

Pokud z grafu vytvoříme standardizované pořadí, dospějeme k následujícímu – fakulty jsou seřazeny od „nejspokojenějších“ (FI, PrF) k relativně méně spokojeným (PedF).

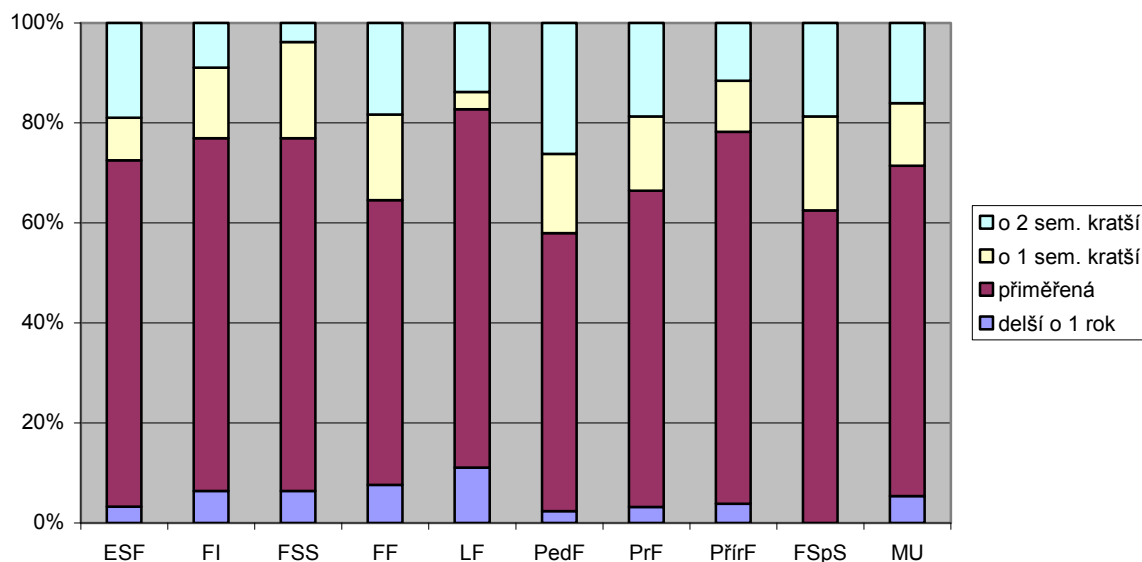
Fakulta	Z-score	Počet odpovědí
FI	-0,3	80
PrF	-0,2	159
ESF	-0,1	156
FSpS	-0,1	16
FF	0,0	165
FSS	0,0	81
LF	0,1	154
PřírF	0,1	163
PedF	0,3	136

Zajímali jsme se také o to, zda se posluchači domnívají, že stávající délka studia je „přiměřená“, viz další z grafů (vyloučena varianta „nevím“).

**Graf 32**

**Domníváte se, že sumu znalostí a dovedností, kterou jste během vysokoškolského studia měl(a) možnost získat, by bylo reálné si osvojit i za kratší dobu?**

(n = 1 065)



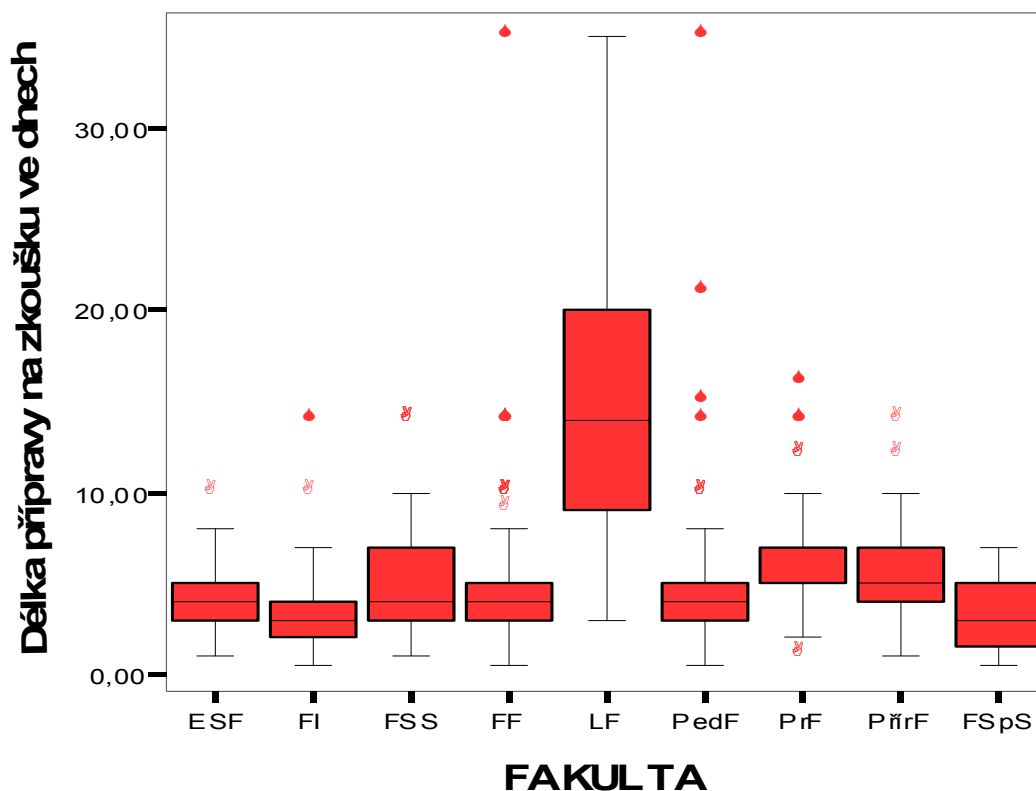
Délka studia by mohla být	ESF	FI	FSS	FF	LF	PedF	PrF	PřírF	FSpS	MU
delší o 1 rok	3,3	6,4	6,4	7,6	11,0	2,4	3,2	3,8		5,4
přiměřená	69,3	70,5	70,5	57,0	71,7	55,6	63,2	74,4	62,5	66,1
o 1 sem. kratší	8,5	14,1	19,2	17,1	3,4	15,9	14,8	10,3	18,8	12,5
o 2 sem. kratší	19,0	9,0	3,8	18,4	13,8	26,2	18,7	11,5	18,8	16,1
Celkem	100,0	100,0	100,0	100,0	100,0	100,0	100,0	100,0	100,0	100,0

A opět pro rychlejší orientaci výpočet standardizovaných hodnot Z-score. Nahore jsou uvedeny fakulty, kde je délka „přiměřenější“, dole jsou pak fakulty, které by bylo možné vystudovat i za kratší dobu.

Vystudovaná fakulta	Z-score	Počet odpovědí
LF	-0,2	145
FSS	-0,2	78
FI	-0,2	78
PřírF	-0,1	156
ESF	0,0	153
FF	0,1	158
PrF	0,1	155
FSpS	0,2	16
PedF	0,3	126

Další z otázek měla následující znění: **Kolik dní jste se v průměru připravoval(a) na jednu zkoušku?** Výsledky je třeba brát jako orientační, samozřejmě – **není zkouška jako zkouška** ... Průměrná doba přípravy na zkoušku za celou MU představuje **6,2 dne** (2009 = 6,2; 2008 = 6,4; 2007 = 6,3; 2006 = 6,6), **modus je 3 dny a medián je 5 dní**; nejdelší doba přípravy je na LF – 15 dní. Pro zajímavost uvádíme v tabulce pod grafikou i hodnoty z roku 2009, meziroční změny jsou malé.

Graf 33

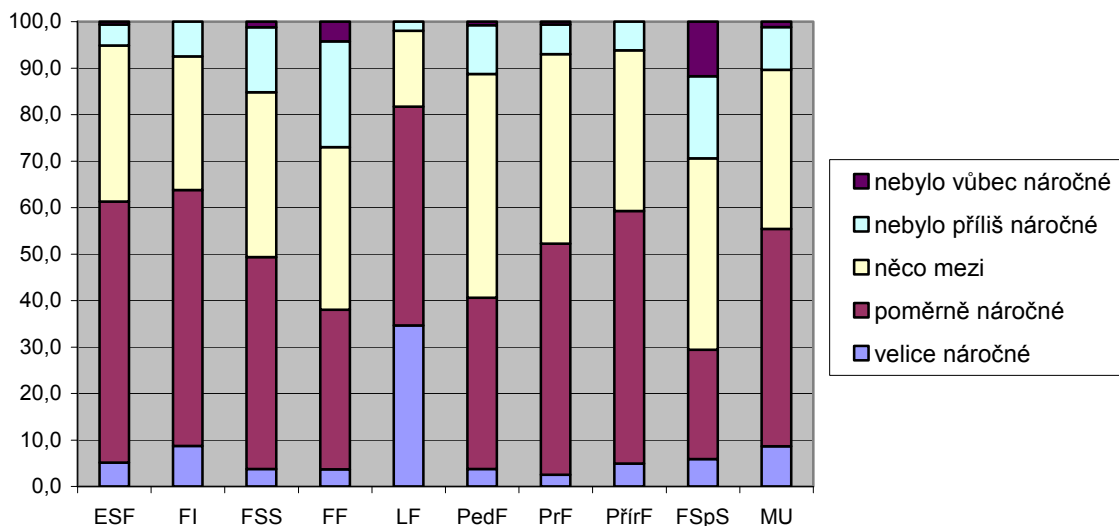


Fakulta	Průměrná délka přípravy na zkoušku ve dnech	N	r. 2009	Změna r. 2009/10
LF	14,2	154	15,4	-1,2
PrF	6,4	158	6,9	-0,5
<b>MU</b>	<b>6,2</b>	<b>1099</b>	<b>6,2</b>	<b>0</b>
PřírF	5,3	163	5,3	0
FSS	5,0	80	4,4	0,6
FF	4,9	162	5,5	-0,6
PedF	4,7	133	4,8	-0,1
ESF	3,9	155	3,9	0
FSpS	3,6	15	3,8	-0,2
FI	3,5	79	3,6	-0,1

„Náročnost“ studia na MU zobrazuje následující graf a tabulka hodnot; nejnáročnější je již tradičně studium medicíny (z grafu vyloučena varianta „nevím“).

**Graf 34**

**Domníváte se, že absolvování vysokoškolského studia na MU bylo z hlediska úsilí, které jste musel(a) během studia vynaložit ...**  
(n = 1 099)



Náročnost studia	ESF	FI	FSS	FF	LF	PedF	PrF	PřírF	FSpS	MU
velice náročné	5,2	8,8	3,8	3,7	34,6	3,8	2,5	4,9	5,9	8,6
poměrně náročné	56,1	55,0	45,6	34,4	47,1	36,8	49,7	54,3	23,5	46,8
něco mezi	33,5	28,8	35,4	35,0	16,3	48,1	40,8	34,6	41,2	34,2
nebylo příliš náročné	4,5	7,5	13,9	22,7	2,0	10,5	6,4	6,2	17,6	9,2
nebylo vůbec náročné	0,6		1,3	4,3		0,8	0,6		11,8	1,2
Celkem	100,0	100,0	100,0	100,0	100,0	100,0	100,0	100,0	100,0	100,0

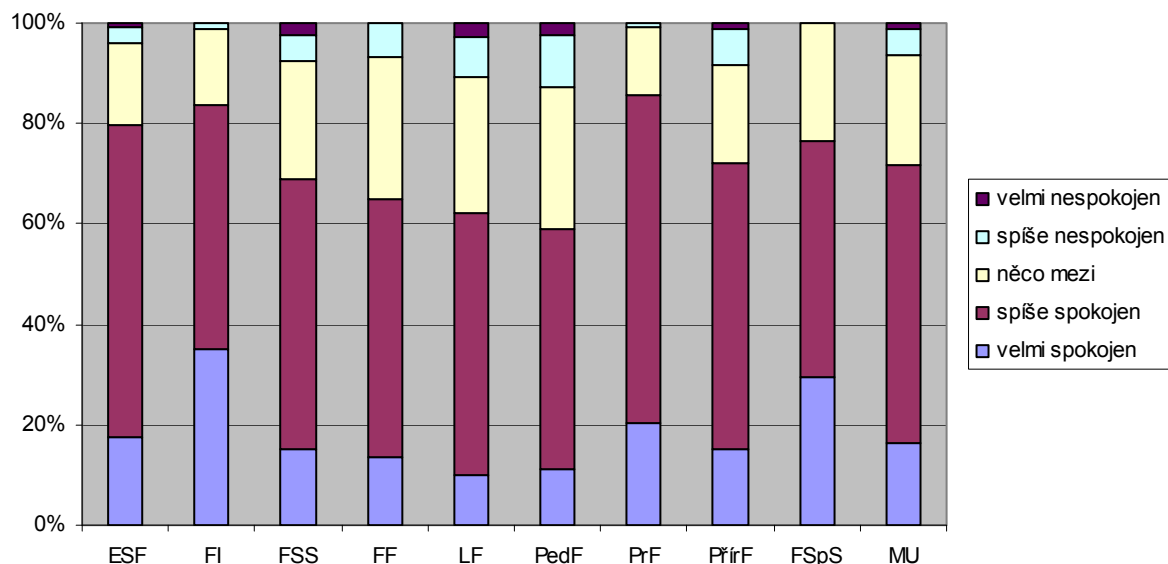
Tabulka standardizovaných hodnot podle Z-score, fakulty jsou shora dolů seřazeny – alespoň podle respondentů – od nejnáročnějších LF a FI k méně náročným (PedF, FF a FSpS). Sestava „obtížných“ a „lehkých“ fakult je podobná jako v loňském roce.

Vystudovaná fakulta	Z-score	Poč. odpovědí
LF	-0,8	153
FI	-0,2	80
ESF	-0,1	155
PřírF	-0,1	162
PrF	0,1	157
FSS	0,2	79
PedF	0,2	133
FF	0,5	163
FSpS	0,7	17

Celkovou spokojenost s tím, co jednotlivé fakulty daly svým absolventům „do života“, sledovala další z otázek.

**Graf 35**

**Jak jste spokojen(a) s tím, co Vám Vaše fakulta (MU) během studia „do života“ poskytl(a)?**  
(n = 1 095)



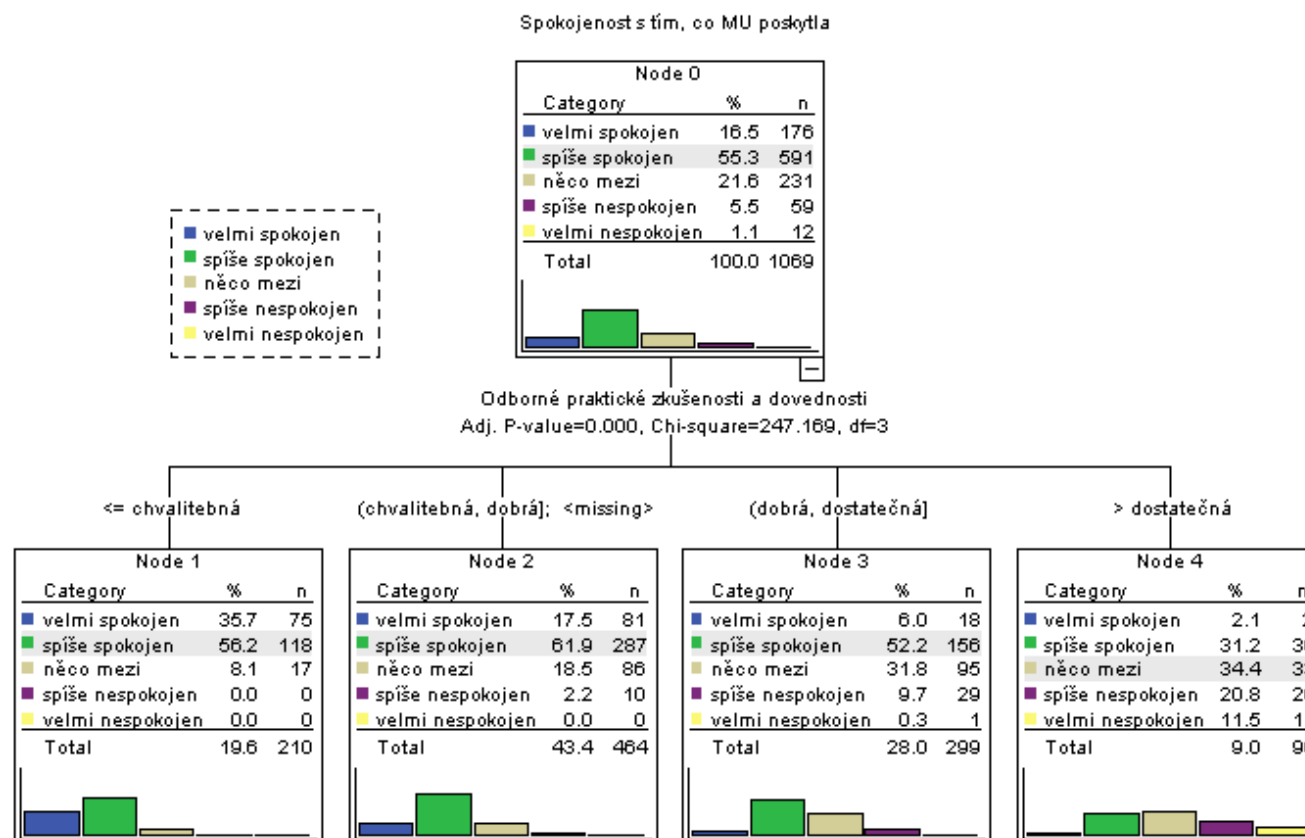
Spokojenost s tím, co MU poskytl(a)	ESF	FI	FSS	FF	LF	PedF	PrF	PřírF	FSpS	MU
velmi spokojen(á)	17,5	35,0	15,0	13,5	10,0	11,2	20,1	15,2	29,4	16,4
spíše spokojen(á)	62,3	48,8	53,8	51,5	52,0	47,8	65,4	57,0	47,1	55,3
něco mezi	16,2	15,0	23,8	28,2	27,3	28,4	13,8	19,6	23,5	21,7
spíše nespokojen(á)	3,2	1,3	5,0	6,7	8,0	10,4	0,6	7,0		5,4
velmi nespokojen(á)	0,6		2,5		2,7	2,2		1,3		1,1
Celkem	100	100,0	100,0	100,0	100,0	100,0	100,0	100,0	100,0	100,0

Následuje tabulka standardizovaných hodnot podle Z-score – shora dolů od relativně nejvíce spokojených (FI, PrF, ESF) po relativně méně spokojené absolventy (FF, LF a PedF). Je třeba zdůraznit, že negativní varianty odpovědí za MU dávají dohromady jen 6,5 % (2009 = 6,5 %; 2008 = 6,4 %); i u **posledního v řadě (PedF) převažují kladné varianty odpovědí nad zápornými zhruba v poměru 5 : 1.**

Vystudovaná fakulta	Z-score	Poč. odpovědí
FI	-0,5	80
FSpS	-0,3	17
PrF	-0,3	159
ESF	-0,2	154
PřírF	0,0	158
FSS	0,1	80
FF	0,1	163
LF	0,3	150
PedF	0,3	134

Pokud bychom sledovali vztah **celkové spokojenosti s MU** se třinácti sledovanými kompetencemi (viz strany 36–37), pak zjišťujeme, že **spokojenější jsou absolventi, kteří současně příznivěji hodnotí i to, jak je MU vybavila odbornými praktickými zkušenostmi a dovednostmi**, viz graf 36. Vidíme, že v celé skupině bylo 16,5 % „velmi spokojených“ absolventů. Ve skupině, která ocenila nabyté praktické zkušenosti a dovednosti „jedničkou nebo dvojkou“ (box vlevo dole) byl podíl velmi spokojených 35,7 %. A naopak ti, kdo tento faktor hodnotili pětkou, byli „velmi spokojeni“ jen v 2,1 % případů (box vpravo dole).

Graf 36

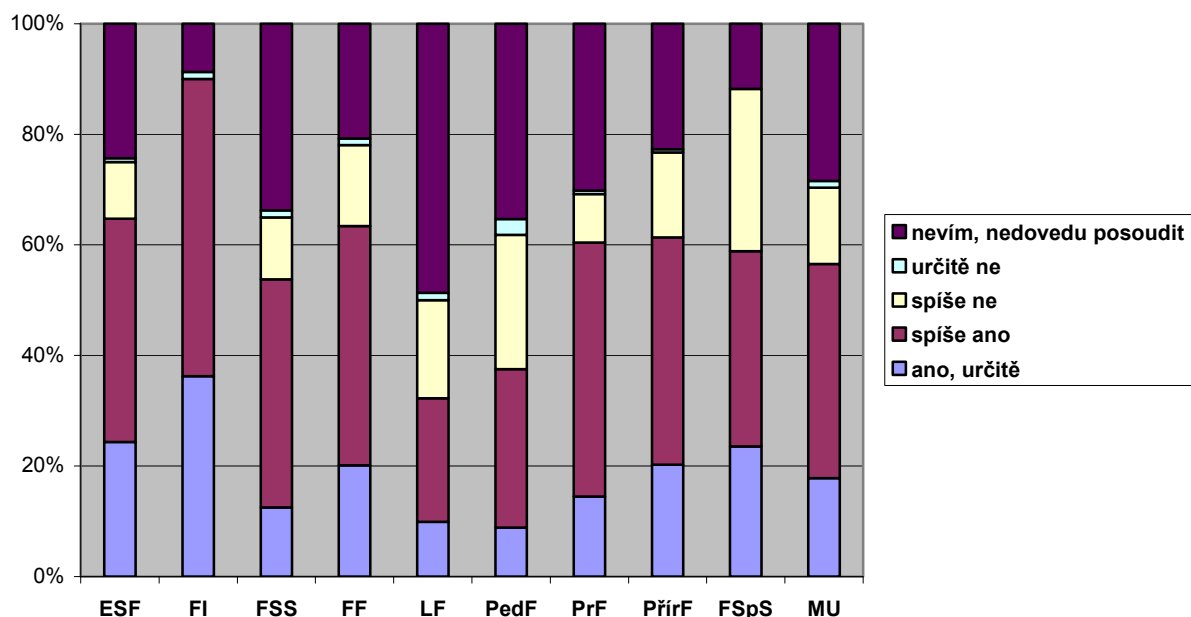




Z následujícího grafu, který zobrazuje názory absolventů na to, jaké podmínky MU pro mezifakultní studium vytváří, vidíme, že velká část respondentů nedokáže celou věc posoudit (28,5 %), dále pak kladné odpovědi převažují nad negativními v poměru 56,6 % vs. 15,0 % a tento poměr se postupně stále zlepšuje (2009 = 49,0 % vs. 16,5 %, 2008 = 48,7 % vs. 18,2 %; 2007 = 43,4 % vs. 21,1 %; 2006 = 39,6 % vs. 23,7 %; 2004 = 32,0 % vs. 31,1 %; v r. 2002 tomu bylo naopak – záporné odpovědi 34,2 % převažovaly nad kladnými 22,5 %).

**Graf 38**

**Domníváte se, že na MU byly vytvořeny dobré podmínky pro vzájemnou „propustnost“ jednotlivých fakult ?(n = 1 107)**

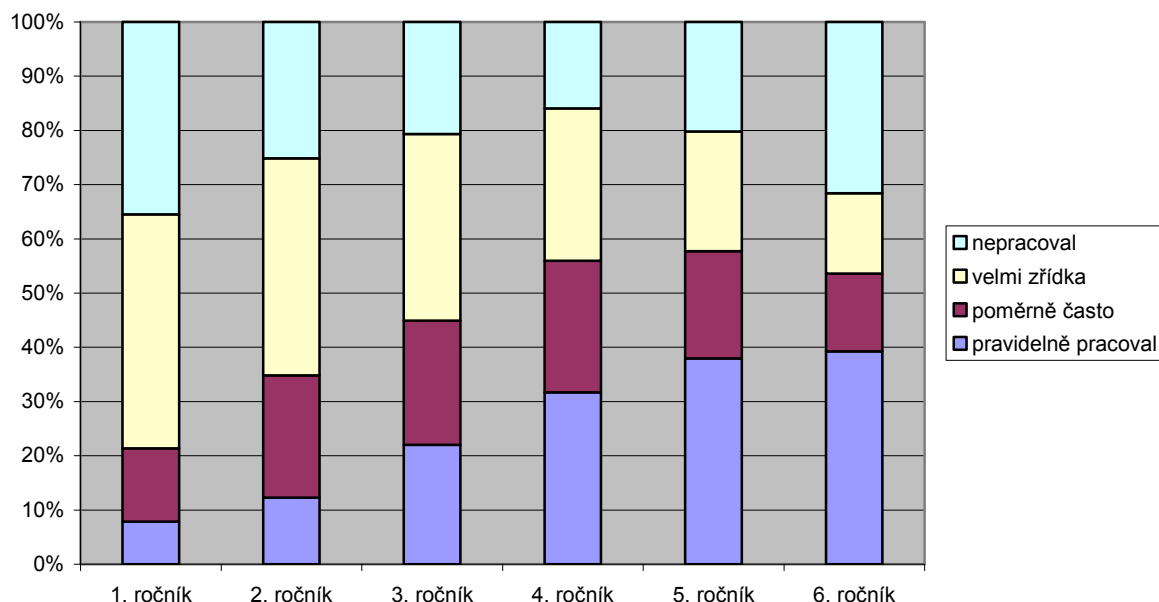


Jsou podmínky pro prostupnost fakult?	ESF	FI	FSS	FF	LF	PedF	PrF	PřirF	FSpS	MU
určitě ano	24,4	36,3	12,5	20,1	9,9	8,8	14,5	20,2	23,5	17,8
spíše ano	40,4	53,8	41,3	43,3	22,4	28,7	45,9	41,1	35,3	38,8
spíše ne	10,3		11,3	14,6	17,8	24,3	8,8	15,3	29,4	13,8
určitě ne	0,6	1,3	1,3	1,2	1,3	2,9	0,6	0,6		1,2
nevím, nedovedu posoudit	24,4	8,8	33,8	20,7	48,7	35,3	30,2	22,7	11,8	28,5
Celkem	100,0	100,0	100,0	100,0	100,0	100,0	100,0	100,0	100,0	100,0

Dále byla zařazena otázka, která mapovala mimoškolní pracovní aktivity posluchačů MU, souhrnné výsledky opět zobrazuje následující graf. Detailnější informace o rozsahu pracovních aktivit studentů během studia jsou uvedeny v příloze č. 2.

**Graf 39**

**Pracovní aktivity studentů MU během studia**  
(n = 377 - 1004)



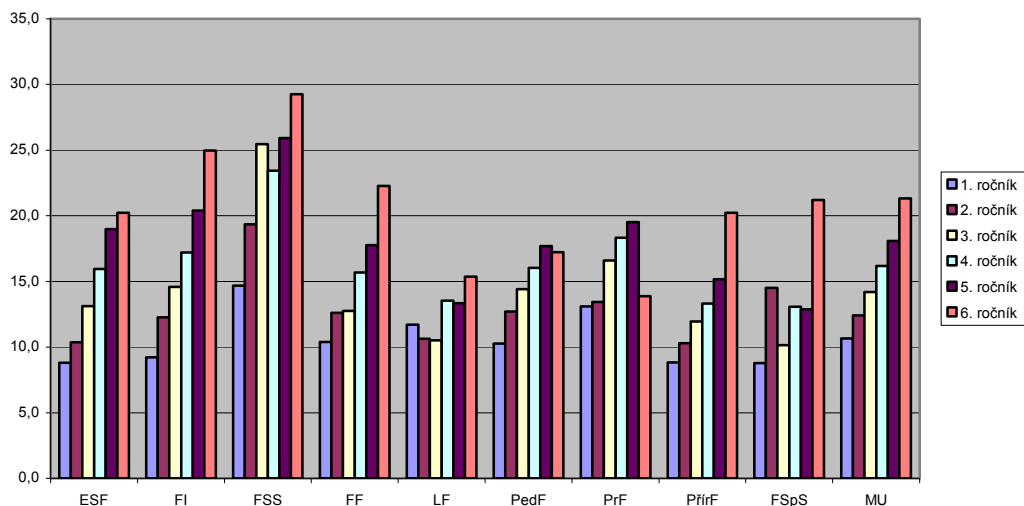
Z grafu je patrný růst podílu ekonomicky aktivních studentů v průběhu studia. Součty variant „poměrně často“ a „pravidelně“ dosahují nejvyšších hodnot v pátém ročníku – 57,7 % (2009 = 56,3 %; 2008 = 59,3 %; 2007 = 57,2 %); šestý ročník můžeme v různých ohledech chápat jako specifický.

Práce studentů MU	1. ročník	2. ročník	3. ročník	4. ročník	5. ročník	6. ročník
pravidelně pracoval(a)	7,8	12,3	22,0	31,7	37,9	39,3
poměrně často	13,5	22,5	22,9	24,3	19,8	14,3
velmi zřídka	43,1	40,1	34,4	28,1	22,1	14,9
nepracoval(a)	35,5	25,1	20,7	15,9	20,2	31,6
Celkem	100,0	100,0	100,0	100,0	100,0	100,0

I letos nás zajímalo, kolik hodin v průměru za týden studenti v jednotlivých ročnících odpracovali. Z grafu je patrné, že s postupujícím studiem se prodlužuje čas strávený prací ze zhruba jedenácti hodin v prvním ročníku na osmáct hodin za týden v ročníku pátém. Šestý ročník je specifický, studují v něm zejména posluchači LF a „přesluhující“ studenti.

**Graf 40**

**Týdenní doba pracovních aktivit studentů MU  
(n = 231 - 768)**



Vystudovaná fakulta	1. ročník	2. ročník	3. ročník	4. ročník	5. ročník	6. ročník	Průměr
ESF	8,8	10,4	13,1	15,9	19,0	20,2	14,6
FI	9,2	12,3	14,6	17,2	20,4	25,0	16,4
FSS	14,7	19,4	25,5	23,4	25,9	29,3	23,0
FF	10,4	12,6	12,8	15,7	17,8	22,3	15,3
LF	11,7	10,6	10,5	13,5	13,3	15,3	12,5
PedF	10,3	12,7	14,4	16,0	17,7	17,2	14,7
PrF	13,1	13,4	16,6	18,3	19,5	13,9	15,8
PřírF	8,8	10,3	12,0	13,3	15,2	20,2	13,3
FSpS	8,8	14,5	10,2	13,1	12,9	21,2	13,4
MU	10,7	12,4	14,2	16,2	18,1	21,3	15,5

---

#### 4. Co studenty pálí ...

Poslední oblast výzkumu představuje shromáždění volných připomínek studentů k otázkám, u kterých k tomu byl vytvořen zvláštní prostor. U každé položky byli studenti instrukcí vyzváni, aby se ve svých odpovědích soustředili **jen na zásadní a podstatné problémy**.

Vzhledem k tomu, že konkrétní připomínky směřují na fakultách „všemi směry“, zvolili jsme jejich prostý výčet a uspořádali jsme je podle oblastí. Čtenář je najde v příloze č. 1 této zprávy podle následující osnovy:

- prostor pro připomínky ke kvalitě poskytovaných služeb a dalším podstatným otázkám;
- připomínky k fungování IS MU;
- vybavení knihoven;
- kvalita a rozsah výuky cizích jazyků pro nefilologické obory;
- přehled pracovních pozic.

Opakujeme, že se jedná o **autentické a jakkoli neupravené odpovědi se dvěma výjimkami: informace o konkrétních osobách jsou anonymizovány<sup>6</sup> a opraveny jsou také evidentní překlady, které by znesnadňovaly čtení textů.**

---

<sup>6</sup> Oprávněné osoby mohou tyto informace získat na požádání v Poradenském centru MU.

## 5. Vybraná data ze šetření z let 1996 - 2010

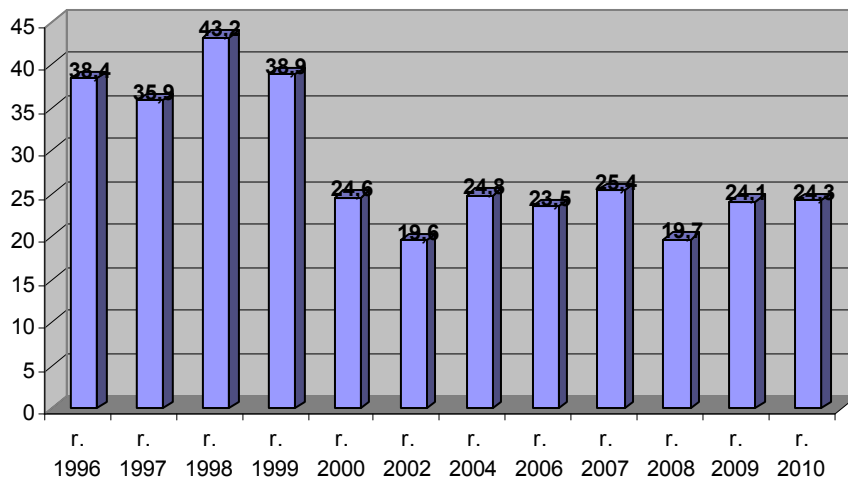
Z předchozích šetření jsme vybrali některé zajímavé a v čase srovnatelné údaje, které mohou zachytit určité tendence v oblasti aktuálního uplatnění absolventů MU a jejich retrospektivní hodnocení studia na MU. Jednu malou metodologickou poznámku: k prezentovaným datům by bylo zřejmě možné snést celou řadu „rozumných“, „vážných“ (☺) a „dobře míněných“ výhrad. Jejich společným jmenovatelem by mohly být výhrady k nerovnoměrné návratnosti dotazníků v průběhu jednotlivých šetření, výhrady k proměnlivé struktuře fakult zahrnutých do šetření, reprezentativnosti získaných informací apod. Se všemi těmito výhradami „již dopředu souhlasíme“ a následující informace necht' jsou tedy chápány – „již s možnými, dopředu zmiňovanými výhradami“ – jen jako jeden z mnoha střípků v mozaice našeho poznání.

<b>Všichni absolventi</b>	<b>1996</b>	<b>1997</b>	<b>1998</b>	<b>1999</b>	<b>2000</b>	<b>2002</b>	<b>2004</b>	<b>2006</b>	<b>2007</b>	<b>2008</b>	<b>2009</b>	<b>2010</b>
Podíl osob, které už mají zaměstnání v době kolem promoci (ví kam nastoupí + již pracují)	47,4	44,0	44,0	32,7	43,8	37,4	38,6	50,1	48,8	49,6	48,1	44,4
Podíl osob, které v budoucnu chtějí pracovat, ale zatím práci nemají	*	*	*	43,0	34,2	34,0	39,5	31,9	33,2	31,9	32,8	37,2
Podíl osob volících jinou možnost (doktorské studium, jiné studium, pobyty v zahraničí apod.)	*	*	*	24,3	22,0	28,6	21,9	18,0	18,0	18,6	19,0	18,5
<b>Zaměstnaní absolventi (pracují nebo již vědí, kam nastoupí)</b>	<b>1996</b>	<b>1997</b>	<b>1998</b>	<b>1999</b>	<b>2000</b>	<b>2002</b>	<b>2004</b>	<b>2006</b>	<b>2007</b>	<b>2008</b>	<b>2009</b>	<b>2010</b>
Bylo pro Vás obtížné sehnat práci (velmi obtížné + poměrně obtížné)?	38,4	35,9	43,2	38,9	24,6	19,6	24,8	23,5	25,4	19,7	24,1	24,3
Budete pracovat v oboru, pro který jste se připravoval(a) (určitě ano + spíše ano)?	88,6	87,9	84,3	87,4	89,7	93,1	90,2	85,3	86,1	84,7	87,3	87,2
Je Vaše zaměstnání perspektivní (určitě ano + spíše ano)?	72,8	72,8	71,5	78,9	75,5	78,8	79,9	87,8	84,1	81,3	82,1	87,1
Podíl absolventů, kteří budou pracovat na místech vyžad. získané VŠ vzdělání	*	*	*	*	*	*	*	*	*	*	69,4	66,9
<b>Nezaměstnaní absolventi (kt. v době ukončení studia ještě nemají místo)</b>	<b>1996</b>	<b>1997</b>	<b>1998</b>	<b>1999</b>	<b>2000</b>	<b>2002</b>	<b>2004</b>	<b>2006</b>	<b>2007</b>	<b>2008</b>	<b>2009</b>	<b>2010</b>
Zaměstnání jsem hledal(a), ale zatím nesehnal(a)	50,7	43,1	60,2	62,5	55,1	47,0	46,8	50,4	40,6	47,2	53,2	57,2
Jak intenzivně jste hledal(a) zaměstnání (velice intenzivně + spíše intenzivně)?	50,5	43,1	57,7	49,1	46,8	43,2	25,2	52,8	43,1	34,9	48,7	48,7
Budete hledat práci v oboru (určitě ano + spíše ano)	86,0	85,4	78,6	88,6	89,9	89,4	90,8	82,5	82,2	84,7	78,4	88,4
Šance na získání místa jsou (velmi vysoké + spíše vysoké)	43,4	48,8	35,5	16,5	26,3	31,5	32,9	37,7	36,6	37,9	29,3	33,2
Hrozí Vám nezaměstnanost (určitě ano + spíše ano)?	22,0	16,1	29,9	31,9	30,7	20,1	27,7	15,1	15,0	10,7	21,9	28,9
<b>Hodnocení studia – všichni absolventi</b>	<b>1996</b>	<b>1997</b>	<b>1998</b>	<b>1999</b>	<b>2000</b>	<b>2002</b>	<b>2004</b>	<b>2006</b>	<b>2007</b>	<b>2008</b>	<b>2009</b>	<b>2010</b>
Studium bylo "orientováno až příliš teoreticky"	72,2	70,8	71,7	74,3	76,3	76,5	76,5	71,2	74,0	71,8	65,4	65,1
Setkali jste se s učiteli, jejichž odborná úroveň neodpovídala VŠ (občas + poměrně často)?	30,8	30,7	27,6	30,9	30,6	26,6	25,4	17,9	19,3	17,1	14,4	15,0
Bylo možné získat dané vzdělání za kratší dobu (studium mohlo být o 1 + o 2 semestry kratší)	24,5	28,6	21,9	24,5	20,4	21,2	25,3	22,8	31,4	32,4	27,5	27,4
Z hlediska vynaloženého úsilí bylo studium (velice náročné + poměrně náročné)	66,1	65,2	66,0	42,9	50,5	49,8	45,1	50,3	54,2	51,6	52,0	55,4
Jsou na MU vytvořeny podmínky pro mezifakultní studium (určitě ano + spíše ano)?	15,1	24,5	18,2	18,2	19,8	22,5	32,0	39,5	43,4	48,7	49,0	56,6
Jak jste spokojen s tím co Vám MU dala do života (velmi spokojen(a) + spíše spokojen(a))?	*	*	*	44,1	59,9	55,1	56,2	66,4	67,6	65,6	67,9	71,0
Přivydělávali si studenti vlastní práci během studia (pracoval(a) pravidelně + poměrně často)?	*	*	45,0	46,9	53,5	52,6	61,2	44,2 <sup>7</sup>	57,1	59,3	56,2	57,7

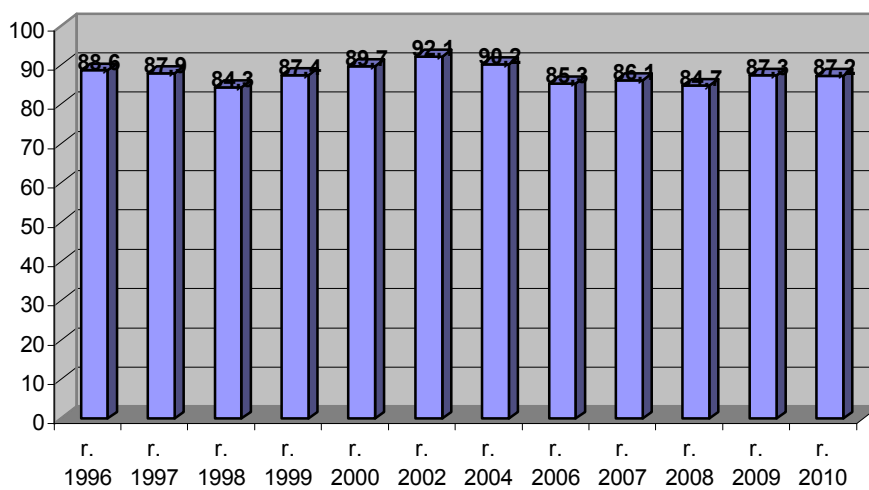
<sup>7</sup> Od r. 2006 včetně se jedná o podíl pracujících pravidelně + poměrně často v 5. ročníku, předchozí údaje byly zjišťovány částečně odlišně.

Vybrané grafy s retrospektivními údaji:  
Grafy 41 – 54

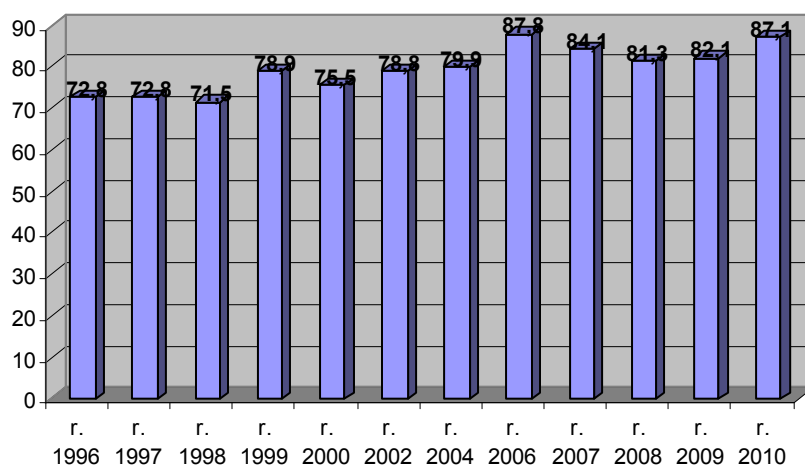
**Bylo pro Vás obtížné sehnat práci?**  
(velmi obtížné + poměrně obtížné)



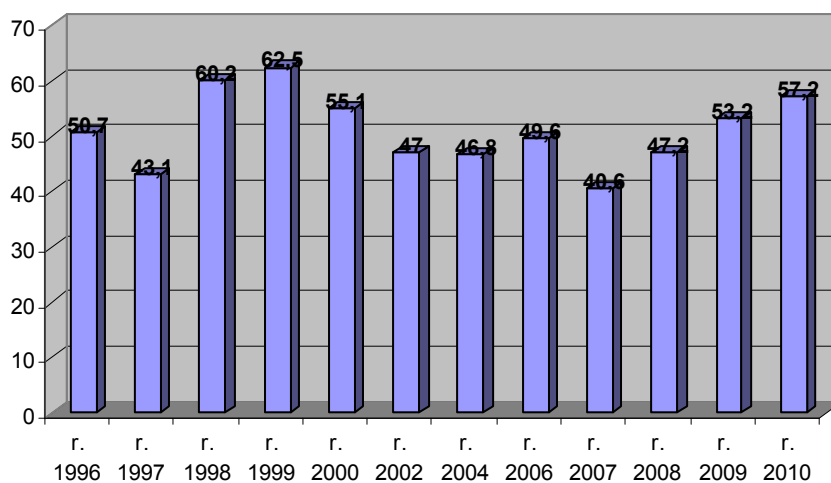
**Budete pracovat v oboru, pro který jste se připravoval(a)?**  
(zaměstnaní abs.; určitě ano + spíše ano)



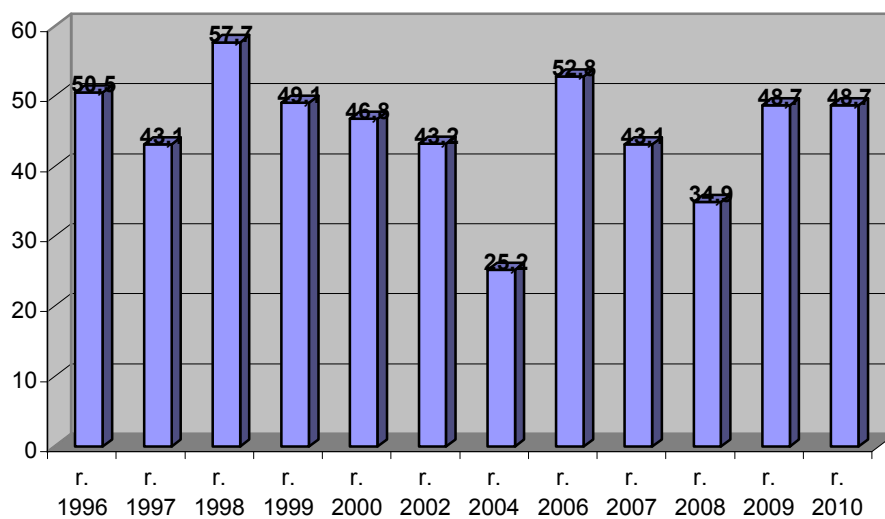
**Je Vaše zaměstnání perspektivní?**  
(zaměstnaní abs.; určitě ano + spíše ano)



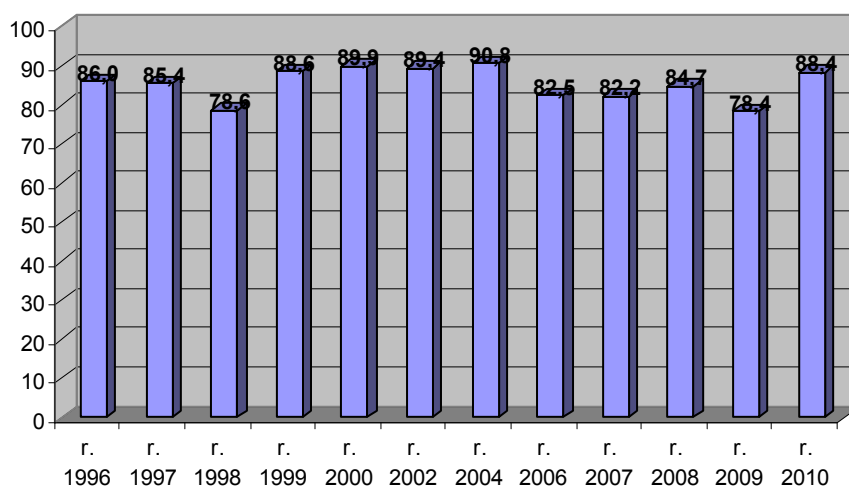
**Zaměstnání jsem hledal(a), ale zatím nesehnal(a)**  
(zatím nezaměstnaní abs.)



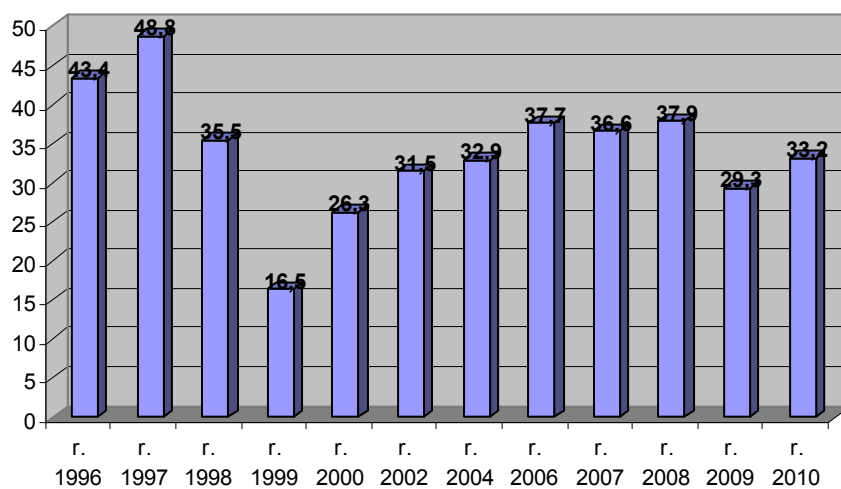
**Jak intenzivně jste hledal(a) zaměstnání?**  
(zatím nezam. abs.; velice intenzivně + spíše intenzivně)



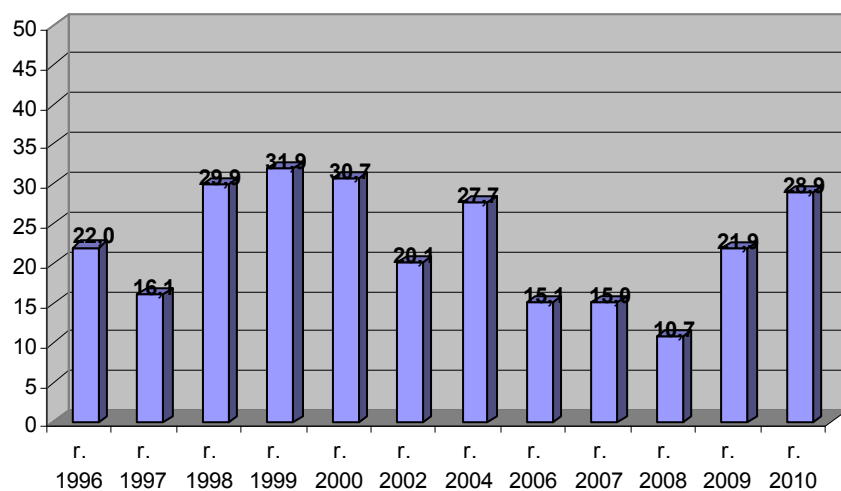
**Budete hledat práci v oboru?**  
(zatím nezam. abs.; určitě ano + spíše ano)



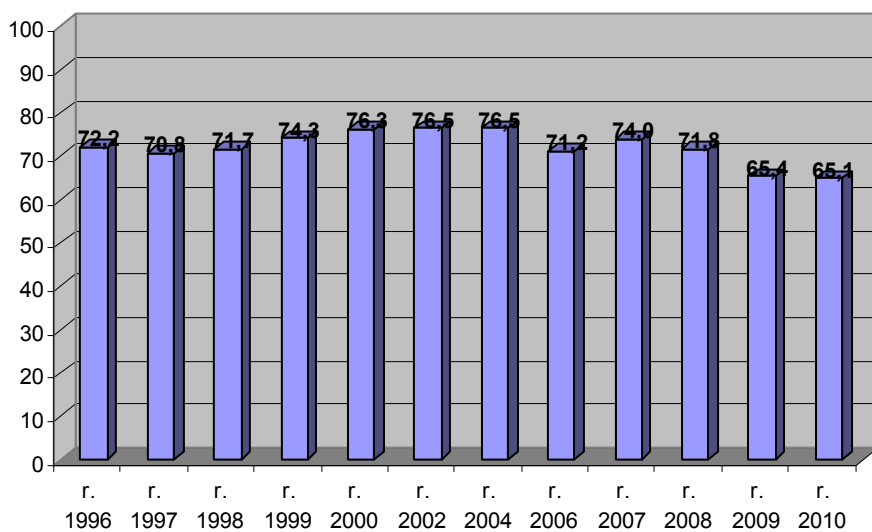
**Šance na získání místa jsou ...**  
(zatím nezam. abs.; velmi vysoké + spíše vysoké)



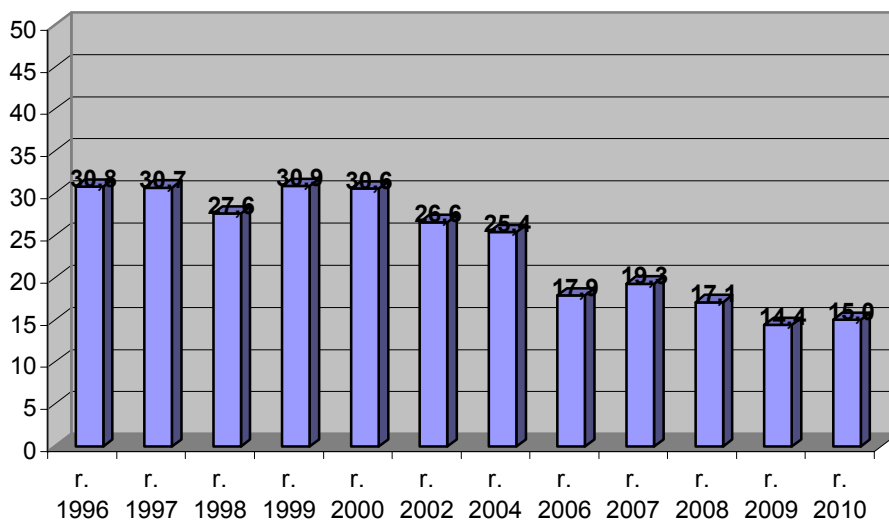
**Hrozí Vám nezaměstnanost?**  
(zatím nezam. abs.; určitě ano + spíše ano)?



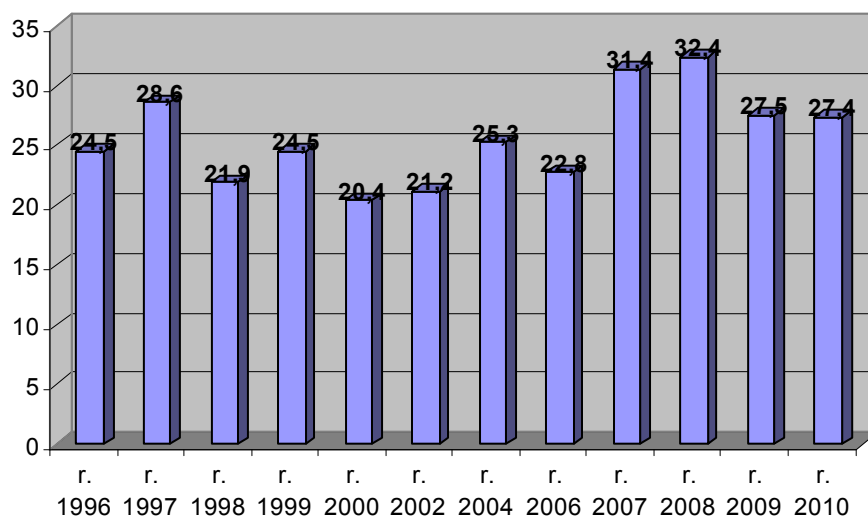
**Studium bylo "orientováno až příliš teoreticky"**



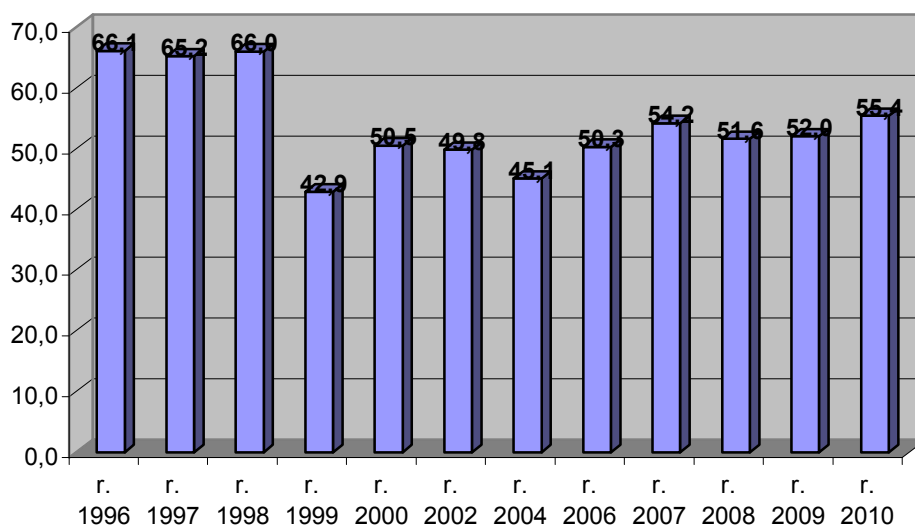
**Setkali jste se s učiteli, jejichž odborná úroveň neodpovídala VŠ?  
(občas + poměrně často)?**



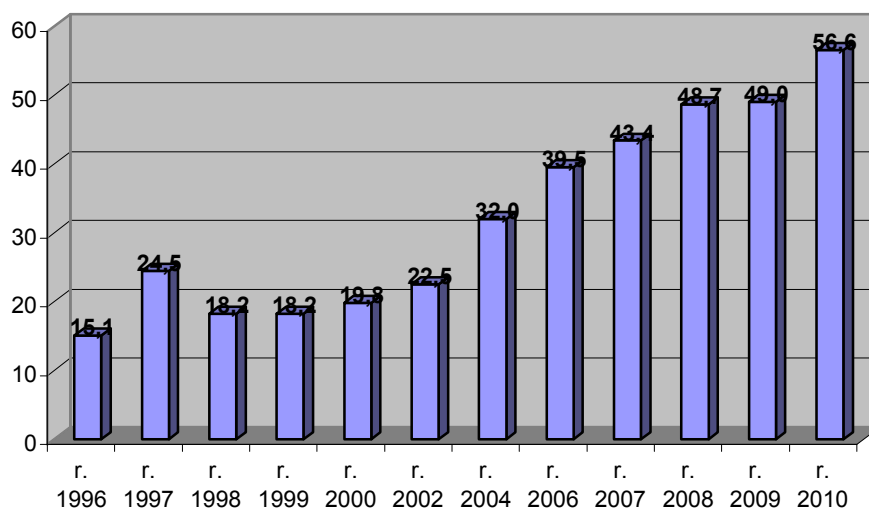
**Bylo by možné získat dané vzdělání za kratší dobu?**  
(studium mohlo být o 1 + o 2 semestry kratší)



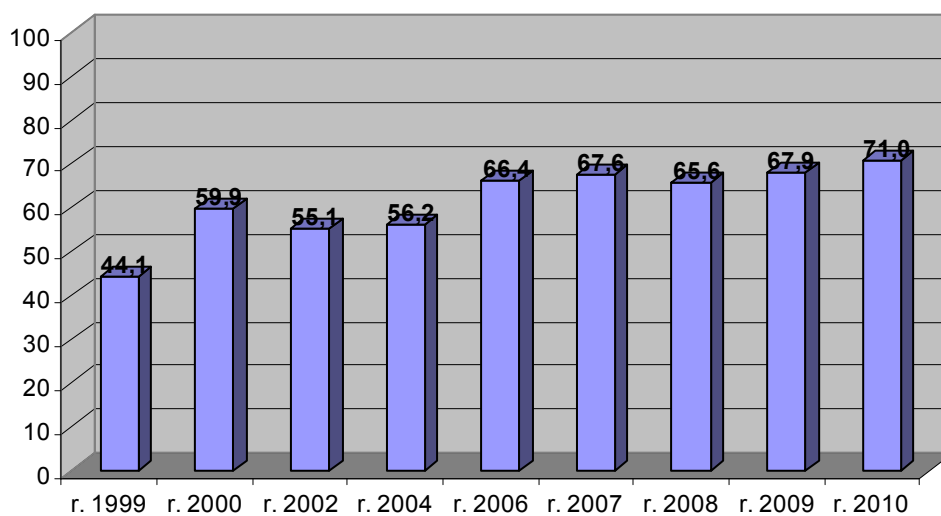
**Z hlediska vynaloženého úsilí bylo studium na MU ...**  
(velice náročné + poměrně náročné)



**Jsou na MU vytvořeny podmínky pro mezifakultní studium?**  
(určitě ano + spíše ano)?



**Jak jste celkově spokojen(a) s tím, co vám MU "dala do života"?**  
(velmi spokojen + spíše spokojen)



---

## 6. Závěr

V pořadí čtrnáctý průzkum „Ukončení studia na Masarykově univerzitě – ohlédnutí a perspektiva 2010“ proběhl rutinním způsobem s tím, že struktura užitého dotazníku byla mírně modifikována a byly doplněny některé nové otázky. Letošní účast absolventů dosáhla zhruba průměrné úrovně, výzkumu se aktivně zúčastnilo celkem 52,6 % všech potenciálních absolventů.

Hrubou optikou nahlíženo je možné konstatovat, že i v retrospektivním pohledu v oblasti „okamžitého uplatnění absolventů MU“ nejsou viditelné žádné „dramatické“ změny a většina sledovaných proměnných na úrovni Masarykovy univerzity jako celku – a velmi často i na úrovni jednotlivých fakult – má poměrně značnou tendenci k zachování proporcí a úrovně měřených hodnot (viz např. část 5. *Vybraná data ze šetření 1996 – 2010*). Většina výsledků i viditelné trendy jsou pro naši univerzitu příznivé.

**Projevy ekonomické krize a její vliv na uplatnění absolventů MU jsou z vývoje některých indikátorů patrné, od loňského roku se však nijak dramaticky nezměnily. Jedná se zejména o částečně obtížnější hledání pracovních míst a vyšší míru obav z nezaměstnanosti u absolventů, kteří zatím práci nenašli, viz dále.**

### V oblasti pracovních aktivit:

- zhruba polovina absolventů (44 %) v období šetření již pracuje nebo ví, kam nastoupí; *od loňského roku se tento podíl snížil zhruba o čtyři procenta;*
- podíl absolventů, kteří hodnotili proces hledání práce jako velmi a poměrně obtížný zůstal stejný jako vloni, tj. 24 %;
- podíl absolventů, kteří budou pracovat „v oboru“, dlouhodobě osciluje mezi 85 – 93 %, letos byl tento podíl 88 %, stejně jako vloni;
- celkem 87 % absolventů hodnotí aktuální zaměstnání jako „perspektivní“, což představuje druhý nejvyšší podíl od roku 1996;
- podíl absolventů, kteří budou působit „v oboru“, je za posledních pět let prakticky konstantní a pohybuje se mezi 85 – 87 %;
- nezaměstnanosti se obává zhruba třetina z dosud nepracujících absolventů, tento podíl je oproti loňskému šetření vyšší zhruba o sedm procent,
- nástupní platy absolventů se celkově meziročně zvýšily o necelá 4 %, avšak diferencovaně: polepšili si spíše jen absolventi působící častěji ve veřejném sektoru.

### V oblasti hodnocení studia na MU:

- míra spokojenosti absolventů s tím, co jim univerzita dala do života, se za posledních pět šetření ustálila na nejvyšších hodnotách: podíl spokojených se pohyboval takto – 66,4 → 67,6 → 65,6 % → 67,9 % → **71,0 %** letos;
- podmínky pro mezifakultní studium jsou hodnoceny letos nejpriznivěji a jedná se o dlouhodobý pozitivní trend;
- byl dosažen prakticky nejnižší podíl osob, které se setkávaly s pedagogy, jejichž úroveň neodpovídá vysoké škole; tento podíl se od roku 1996 zmenšil na polovinu (z 31 % na 15 %);
- na historické minimum se dostal podíl studentů, kteří hodnotí studium na MU jako „příliš teoretické“, letos činí tento podíl 65 %.

---

Každý čtenář si jistě bude umět ze zprávy vybrat *ty správné* informace a přihlédnout třeba i k meziročnímu srovnání hodnot. **Při čtení je třeba přihlédnout k diferencované míře návratnosti dotazníků podle jednotlivých fakult.**

Vybraná data budou nabídnuta k publikování médiím, celá zpráva (*bez písemných komentářů studentů*) bude vystavena na webových stránkách MU. Tištěné verze kompletní zprávy budou dány k dispozici vedoucím pracovníkům MU i jednotlivých fakult. **Zástupcům fakult jsou také k dispozici data z výzkumu pro vlastní analýzy, například na úrovni studijních oborů.**

## 7. Příloha č. 1 – pracovní aktivity posluchačů během studia

<b>Práce v 1. ročníku</b>	<b>ESF</b>	<b>FI</b>	<b>FSS</b>	<b>FF</b>	<b>LF</b>	<b>PedF</b>	<b>PrF</b>	<b>PřirF</b>	<b>FSpS</b>	<b>MU</b>
velmi zřídka	49,6	39,1	45,9	51,5	34,4	42,0	42,1	39,9	42,9	43,1
poměrně často	12,2	11,6	11,5	17,6	5,3	17,0	13,5	16,1	28,6	13,5
pravidelně pracoval	3,8	10,1	16,4	6,6	8,4	8,9	12,0	3,5		7,8
nepracoval	34,4	39,1	26,2	24,3	51,9	32,1	32,3	40,6	28,6	35,5
Celkem	100,0	100,0	100,0	100,0	100,0	100,0	100,0	100,0	100,0	100,0
<b>Práce ve 2. ročníku</b>	<b>ESF</b>	<b>FI</b>	<b>FSS</b>	<b>FF</b>	<b>LF</b>	<b>PedF</b>	<b>PrF</b>	<b>PřirF</b>	<b>FSpS</b>	<b>MU</b>
velmi zřídka	50,0	38,9	41,3	38,0	31,5	41,4	40,6	40,4	23,1	40,1
poměrně často	20,6	25,0	19,0	29,2	10,8	26,7	23,9	21,9	46,2	22,5
pravidelně pracoval	6,6	9,7	28,6	13,9	8,5	12,9	15,2	10,3	15,4	12,3
nepracoval	22,8	26,4	11,1	19,0	49,2	19,0	20,3	27,4	15,4	25,1
Celkem	100,0	100,0	100,0	100,0	100,0	100,0	100,0	100,0	100,0	100,0
<b>Práce ve 3. ročníku</b>	<b>ESF</b>	<b>FI</b>	<b>FSS</b>	<b>FF</b>	<b>LF</b>	<b>PedF</b>	<b>PrF</b>	<b>PřirF</b>	<b>FSpS</b>	<b>MU</b>
velmi zřídka	37,2	36,0	19,0	40,0	31,8	38,0	29,9	36,1	31,3	34,4
poměrně často	28,5	14,7	19,0	25,2	17,8	20,7	27,1	21,1	43,8	22,9
pravidelně pracoval	18,2	30,7	46,6	22,2	8,5	24,0	29,2	15,0	18,8	22,0
nepracoval	16,1	18,7	15,5	12,6	41,9	17,4	13,9	27,9	6,3	20,7
Celkem	100,0	100,0	100,0	100,0	100,0	100,0	100,0	100,0	100,0	100,0
<b>Práce ve 4. ročníku</b>	<b>ESF</b>	<b>FI</b>	<b>FSS</b>	<b>FF</b>	<b>LF</b>	<b>PedF</b>	<b>PrF</b>	<b>PřirF</b>	<b>FSpS</b>	<b>MU</b>
velmi zřídka	25,9	22,8	18,8	30,3	28,1	32,8	25,7	33,1	29,4	28,1
poměrně často	29,4	22,8	20,3	31,7	21,5	19,7	23,6	19,2	47,1	24,3
pravidelně pracoval	30,1	44,3	45,3	29,7	22,2	31,1	39,2	25,2	23,5	31,7
nepracoval	14,7	10,1	15,6	8,3	28,1	16,4	11,5	22,5		15,9
Celkem	100,0	100,0	100,0	100,0	100,0	100,0	100,0	100,0	100,0	100,0
<b>Práce v 5. ročníku</b>	<b>ESF</b>	<b>FI</b>	<b>FSS</b>	<b>FF</b>	<b>LF</b>	<b>PedF</b>	<b>PrF</b>	<b>PřirF</b>	<b>FSpS</b>	<b>MU</b>
velmi zřídka	17,0	14,1	18,0	27,0	29,2	21,8	20,8	21,6	35,3	22,1
poměrně často	20,6	17,9	13,1	20,3	18,5	22,7	20,8	18,2	35,3	19,8
pravidelně pracoval	41,1	56,4	50,8	38,5	20,8	39,5	45,8	26,4	29,4	37,9
nepracoval	21,3	11,5	18,0	14,2	31,5	16,0	12,5	33,8		20,2
Celkem	100,0	100,0	100,0	100,0	100,0	100,0	100,0	100,0	100,0	100,0
<b>Práce v 6. ročníku</b>	<b>ESF</b>	<b>FI</b>	<b>FSS</b>	<b>FF</b>	<b>LF</b>	<b>PedF</b>	<b>PrF</b>	<b>PřirF</b>	<b>FSpS</b>	<b>MU</b>
velmi zřídka	15,6	10,8	7,9	19,7	9,4	30,3	29,4	12,8		14,9
poměrně často	20,0	13,5	7,9	15,2	9,4	12,1	23,5	20,5	33,3	14,3
pravidelně pracoval	57,8	56,8	63,2	45,5	11,5	42,4	29,4	35,9	50,0	39,3
nepracoval	6,7	18,9	21,1	19,7	69,8	15,2	17,6	30,8	16,7	31,6
Celkem	100,0	100,0	100,0	100,0	100,0	100,0	100,0	100,0	100,0	100,0

---

## 8. Příloha č. 2 – Vzor použitého dotazníku

Vážené kolegyně, vážení kolegové,

rádi bychom znali Vaše názory, postoje a postřehy, které se vztahují k průběhu studia na Masarykově univerzitě a současně se dozvěděli více o Vašich vyhlídkách při získávání zaměstnání. Proto si dovoluji Vás požádat v tomto období, kdy se chýlí Vaše vysokoškolské studium ke konci a kdy Vás čeká postupný přechod do praxe, o vyplnění následujícího dotazníku. Získané informace chceme využít pro zlepšení nabídky studijních programů a služeb poskytovaných studentům univerzitou.

O odpovědi na otázky budou požádáni všichni posluchači Masarykovy univerzity, kteří končí prezenční magisterské studium státní závěrečnou zkouškou v roce 2010. Toto šetření je v pořadí již čtrnácté a všechna předchozí se mezi studenty setkala s velkým pochopením a vstřícnou odezvou.

Výsledky starších průzkumů, najdete na stránkách Odboru pro strategii MU na adrese <http://strategie.rect.muni.cz/?cs/Institucionalni-vyzkum/Sociologicke-pruzkumy>.

Na stejné adrese budou uveřejněny koncem roku výsledky tohoto aktuálního průzkumu.

Průzkum je anonymní, tj. získaná data nebudou nijak spojována s Vaší osobou a budou zpracována pouze v podobě souhrnných statistických výstupů. Proto Vás prosím o upřímné a uvážené odpovědi, aby získaný obraz reality byl co možná nejuvěrnější.

Za Vaše odpovědi, námahu a čas věnovaný vyplňování dotazníku Vám děkuji a přeji šťastné vykročení do praktického života.

Petr Fiala  
rektor

Dotazník má necelých 40 jednoduchých otázek a jeho vyplnění zabere přibližně 10 – 15 minut. V případě nejasností, použijte, prosím, e-mailový kontakt na Mgr. Šárku Karmazínovou: [karmazinova@rect.muni.cz](mailto:karmazinova@rect.muni.cz)

I.

**ÚVODNÍ OTÁZKA**

**Víte už v současné době, kde budete po ukončení vysoké školy pracovat, podnikat či být jinak ekonomicky aktivní?**

1. ano, vím (pokračujte prosím "Z" otázkami)
2. v současné době jsem již v pracovním poměru, podnikám nebo jsem jinak ekonomicky aktivní (pokračujte prosím "Z" otázkami)
3. zatím ještě nevím, ale v dohledné době bych chtěl(a) najít stálé zaměstnání a pracovat, podnikat nebo být jinak ekonomicky aktivní (přejděte prosím na "N" otázky)
4. jiné možnosti než varianty 1. - 3., např. další vzdělávání apod. (přejděte prosím k otázce J1)

II.

**ZAMĚSTNANÍ -**

**otázky pro ty, kteří již práci mají nebo vědí, kde budou pracovat / podnikat.**

**Z1) Bylo pro Vás obtížné získat práci?**

1. bylo to velmi obtížné
2. bylo to poměrně obtížné
3. bylo to poměrně snadné
4. bylo to úplně snadné
5. nevím, event. jiná odpověď

**Z2) Kde pracujete či budete pracovat?**

1. v instituci veřejného sektoru (školství, zdravotnictví, veřejná a státní správa, obrana, bezpečnost, soudnictví, sociální zabezpečení, nezisková či nevládní organizace apod.)
2. v podniku či a. s. s významnou státní účastí
3. v soukromé firmě
4. soukromě podnikat
5. jiná forma

**Z3) Jak vysoký hrubý měsíční plat vám byl přislíben nebo již máte? Pokud podnikáte nebo budete podnikat, zkuste váš příjem odhadnout. Nezapomeňte, prosím, zohlednit i poměrnou část 13., event. 14. platu, roční prémie atd. Údaj uveďte tak, aby odpovídal jednomu celému pracovnímu úvazku. Vyberte údaj z nabízených hodnot:**

.....Kč

**Z4) Budete pracovat (pracujete), podnikat nebo být jinak ekonomicky aktivní v oboru, pro který jste se během studia na vysoké škole připravoval(a)?**

1. určitě ano
2. spíše ano
3. spíše ne
4. určitě ne
5. nevím, nemohu posoudit

**Z4 a) Uveďte, prosím, odvětví:**

1. zemědělství, lesnictví, rybolov
2. dobývání nerostů a energetických surovin
3. zpracovatelský průmysl
4. výroba a rozvod elektřiny, plynu a vody
5. stavebnictví
6. velkoobchod a maloobchod
7. pohostinství a ubytování
8. doprava, skladování, pošty a telekomunikace
9. peněžnictví a pojišťovnictví

- 
10. činnosti v oblasti nemovitostí
  11. služby pro podniky (právní, účetní, daňové poradenství, zpracování dat, počítačové poradenství, reklama, výzkum veřejného mínění, informační a komunikační činnosti)
  12. výzkum a vývoj
  13. veřejná a státní správa, obrana, bezpečnost, soudnictví, prokuratura, sociální zabezpečení
  14. školství
  15. zdravotnictví a sociální péče
  16. veterinární, sociální a osobní služby
  17. kulturní, zábavní a rekreační činnosti
  18. činnosti mezinárodních organizací
  19. jinde (prosím upřesněte)

**Z4 b) Uvedte, prosím, svého (budoucího) zaměstnavatele - název a sídlo firmy nebo instituce, v níž pracujete / budete pracovat, podnikat nebo být jinak ekonomicky aktivní (např. Masarykova univerzita, Brno):**

.....

**Z4 c) Pracujete (budete pracovat, podnikat apod.) na místě, které vyžaduje:**

1. vysokoškolské vzdělání vašeho zaměření
2. vysokoškolské vzdělání podobného zaměření
3. vysokoškolské vzdělání jiného zaměření
4. středoškolské vzdělání s maturitou
5. nevyžaduje ani vzdělání s maturitou
6. jiná odpověď (uvedte)

**Z4 d) Popište, prosím, podrobněji profesi, kterou vykonáváte (budete vykonávat) (např. učitel na základní škole, laborant v chemické laboratoři, vedoucí oddělení marketingu, překladatel na volné noze, apod.):**

.....

**Z5) Myslíte, že by se dalo říci, že vaše (budoucí) zaměstnání, o němž je řeč, je pro vás:**

1. velmi perspektivní
2. spíše perspektivní
3. spíše není perspektivní
4. vůbec není perspektivní
5. nevím, nedovedu posoudit

**Z6) Jakým způsobem jste získal(a) zaměstnání?**

1. pomohli mi rodiče či známí
2. vlastním přičiněním (prostřednictvím inzerátů, Internetu, kontaktováním zaměstnavatelů, apod.)
3. díky úřadu práce
4. prostřednictvím personálních agentur
5. byla mi učiněna nabídka, aniž jsem musel hledat
6. prostřednictvím Masarykovy univerzity
7. jinak

III.

<b>DOSUD NEZAMĚSTNANÍ - otázky pro ty, kteří ještě práci nemají nebo nevědí, kde budou pracovat / podnikat</b>
--

**N1) Pokud v současné době nevíte, kam nastoupíte, kde budete podnikat nebo být jinak ekonomicky aktivní, je tomu tak proto, že:**

1. zatím jsem se o budoucí práci nezajímal(a) a nehledal(a) ji (přejděte, prosím, k otázce N3)
2. zaměstnání jsem už hledal(a), ale práci jsem zatím nesehnal(a)

---

**N2) Pokud byste měl(a) možnost ohodnotit své dosavadní úsilí při hledání práce, myslíte, že bylo:**

1. velice intenzivní
2. spíše intenzivní
3. nebylo intenzivní
4. nevím, nedovedu posoudit

**N3) Kde asi budete hledat zaměstnání? Bude to:**

1. v instituci veřejného sektoru (školství, zdravotnictví, veřejná a státní správa, obrana, bezpečnost, soudnictví, soc. zabezpečení, nezisková organizace apod.)
2. v podniku či a.s. s významnou státní účastí
3. v soukromé firmě
4. budu soukromě podnikat
5. kombinace možností („budu hledat všude“)

**N4) V souvislosti s nástupem do zaměstnání budete také uvažovat o výšce nástupního platu. Pod jakou částku byste „nešel – nešla“? Uvažujte o částce za jeden celý pracovní úvazek.**

.....

**N5) Budete hledat práci v oboru, pro který jste se během studia na vysoké škole připravoval(a)?**

1. určitě ano
2. spíše ano
3. spíše ne
4. určitě ne
5. nemohu zatím posoudit

**N6) Pokud byste měl(a) posoudit své budoucí šance na získání místa na trhu pracovních sil, pak byste své šance hodnotil(a) jako:**

1. velmi vysoké
2. spíše vysoké
3. něco mezi
4. spíše nízké
5. velmi nízké
6. nevím, nedovedu posoudit

**N7) Myslíte, že vám hrozí, že budete nezaměstnaný(á)?**

1. určitě ano
2. spíše ano
3. spíše ne
4. určitě ne
5. nevím, nedovedu posoudit

IV.

<b>Otázka pro ty, kteří na úvodní otázku odpověděli, že volí jiné možnosti než hledání práce</b>
--

**J1) Z následujících variant vyberte, prosím, ty, které nejlépe odpovídají vašim dalším aktivitám po ukončení studia na MU. Svoji odpověď můžete eventuálně i písemně rozvést:**

1. doktorské studium na MU
2. doktorské studium na jiné VŠ než na MU
3. další vysokoškolské studium na MU
4. další vysokoškolské studium mimo MU

- 5. studium jazyků
  - 6. mateřská dovolená
  - 7. pobyt v zahraničí spojený se studiem
  - 8. jiný pobyt v zahraničí
  - 9. jiná možnost (uvedte)
- .....

V.

**VŠICHNI BUDOUCÍ ABSOLVENTI – otázky pro všechny respondenty**

**S1) Na které fakultě MU se realizuje(oval) studijní program, který jste vystudoval(a), nebo v dohledné době dokončíte?**

U mezifakultního studia označte, prosím, fakultu, která byla pro vás hlavní nebo významnější.

- 1. Ekonomicko–správní fakulta
- 2. Fakulta informatiky
- 3. Fakulta sociálních studií
- 4. Filozofickou fakulta
- 5. Lékařská fakulta
- 6. Pedagogická fakulta
- 7. Právnická fakulta
- 8. Přírodovědecká fakulta
- 9. Fakulta sportovních studií

**S2) Studijní program (nabídka z IS)**

**S3) Studijní obor (nabídka z IS)**

**S4) Domníváte se, že suma znalostí a dovedností, kterou jste si během vysokoškolského studia osvojil(a), byla z hlediska vašich dalších potřeb pro uplatnění v zaměstnání a v životě:**

- 1. orientována až příliš prakticky
- 2. poměr teoretické a praktické složky byl správně vyvážen
- 3. orientována až příliš teoreticky
- 4. nevím, nemohu posoudit

**S5) Cílem univerzity je připravit studenty nejen po stránce odborné specializace, ale také rozvíjet u nich další obecné schopnosti a dovednosti důležité pro následné uplatnění v praxi. Prosím zhodnoťte u následujících vybraných kompetencí, jak důležité jsou podle Vás pro dobré uplatnění v praxi (na škále 1 = velmi důležité a 5 = naprosto nedůležité) a jak dobře Vás MU v tomto ohledu připravila (na škále 1 = výborně a 5 = nedostatečně).**

**S5 a) DŮLEŽITOST PRO PRAXI**

1 = velmi důležité – 5 = naprosto nedůležité, 6 = nevím, nedovedu posoudit

Odborné praktické zkušenosti a dovednosti	1	2	3	4	5	6
Odborné teoretické znalosti	1	2	3	4	5	6
Počítačová gramotnost	1	2	3	4	5	6
Schopnost sebe prezentace	1	2	3	4	5	6
Organizační schopnosti a dovednosti	1	2	3	4	5	6

Kreativita	1	2	3	4	5	6
Koncepční a analytické myšlení	1	2	3	4	5	6
Schopnost orientovat se a osvojovat si nové poznatky	1	2	3	4	5	6
Schopnost týmové práce	1	2	3	4	5	6
Tolerance, uznání odlišných názorů	1	2	3	4	5	6
Komunikační dovednosti	1	2	3	4	5	6
Schopnost argumentovat a kriticky myslet	1	2	3	4	5	6
Znalost cizích jazyků	1	2	3	4	5	6

S5 b) JAK VÁS PŘIPRAVILA MU

1 = výborně - 5 = nedostatečně, 6 = nevím, neumím odpovědět

Odborné praktické zkušenosti a dovednosti	1	2	3	4	5	6
Odborné teoretické znalosti	1	2	3	4	5	6
Počítačová gramotnost	1	2	3	4	5	6
Schopnost sebe prezentace	1	2	3	4	5	6
Organizační schopnosti a dovednosti	1	2	3	4	5	6
Kreativita	1	2	3	4	5	6
Koncepční a analytické myšlení	1	2	3	4	5	6
Schopnost orientovat se a osvojovat si nové poznatky	1	2	3	4	5	6
Schopnost týmové práce	1	2	3	4	5	6
Tolerance, uznání odlišných názorů	1	2	3	4	5	6
Komunikační dovednosti	1	2	3	4	5	6
Schopnost argumentovat a kriticky myslet	1	2	3	4	5	6
Znalost cizích jazyků	1	2	3	4	5	6

S6) Vyberte prosím knihovnu, kterou jste na MU během studia využíval(a) nejčastěji:

1. knihovna (SVI) ESF
2. knihovna FI

- 
3. knihovna FSS
  4. knihovna FF
  5. knihovna univerzitního kampusu Bohunice
  6. knihovna PrF
  7. knihovna PŘF
  8. knihovna FdF
  9. knihovna pro studenty se specifickými nároky
  10. jiná knihovna

S6 a) **Jak jste byl(a) spokojen(a) s vybavením této fakultní knihovny odbornou literaturou potřebnou ke studiu?**

1. velmi spokojen(a)
2. spíše spokojen(a)
3. něco mezi
4. spíše nespokojen(a)
5. velmi nespokojen(a)
6. nevím

S7) **Vaše další poznámky k vybavení fakultní knihovny – soustředte se, prosím, jen na podstatné otázky:**

.....

S8) **Jak byste na vaší fakultě ohodnotil(a) rozsah výuky cizích jazyků? NEVYPLŇUJÍ POSLUCHAČI FILOLOGICKÝCH OBORŮ! Rozsah výuky cizích jazyků na vaší fakultě byste – s ohledem na vaše budoucí uplatnění v profesionálním životě – ohodnotil(a) jako:**

1. až příliš velký
2. přiměřený
3. spíše nedostatečný
4. naprosto nedostatečný
5. nevím, nedovedu posoudit

S9) **Vaše další poznámky ke kvalitě a rozsahu výuky cizích jazyků pro nefilologické obory na MU – soustředte se, prosím, jen na podstatné otázky:**

.....

S10) **Setkal(a) jste se někdy s tím, že odborná úroveň učitele (učitelů) neodpovídala vysokoškolskému studiu?**

1. nikdy jsem se s tím neseťkal(a)
2. setkal(a) jsem se s tím spíše výjimečně
3. občas jsem se s tím setkával(a)
4. setkával(a) jsem se s tím poměrně často
5. nevím, nedovedu posoudit

S11) **Domníváte se, že sumu znalostí a dovedností, kterou jste během vysokoškolského studia měl(a) možnost získat, by bylo reálné si osvojit i za kratší x delší dobu?**

1. lepší by bylo, kdyby studium bylo delší o 1 rok
2. současná délka studia se zdá přiměřená
3. studium by mohlo být o semestr kratší
4. studium by mohlo být kratší o dva semestry
5. nevím, nemohu posoudit

S12) **Kolik dní jste se v průměru připravoval(a) na jednu průměrně obtížnou zkoušku?**

.....

S13) **Byl(a) jste spokojen(a) s fungováním IS MU (Informační systém)?**

1. určitě ano

- 
2. spíše ano
  3. spíše ne
  4. určitě ne
  5. nevím, nemohu posoudit

S14) **Vaše další poznámky k IS MU – informačnímu systému – soustředte se, prosím, jen na podstatné otázky:**

.....

S15) **Jak jste v současné době celkově spokojen(a) s tím, co vám vaše fakulta (Masarykova univerzita) během vysokoškolského studia „do života“ poskytla?**

1. velmi spokojen(a)
2. spíše spokojen(a)
3. něco mezi
4. spíše nespokojen(a)
5. velmi nespokojen(a)
6. nevím

S16) **Domníváte se, že absolvování vysokoškolského studia na MU bylo z hlediska úsilí, které jste musel(a) během studia vynaložit:**

1. velice náročné
2. poměrně náročné
3. něco mezi
4. nebylo příliš náročné
5. nebylo vůbec náročné
6. nevím, nemohu posoudit

S17) **Uvažoval(a) jste během studia na MU o tom, že byste studoval(a) ve dvou, případně i více studijních programech současně?**

1. nikdy jsem nad tím neuvažoval(a)
2. uvažoval(a) jsem o takové možnosti, ale nerealizoval(a) jsem ji
3. vážně jsem o takové možnosti uvažoval(a), ale nerealizoval(a) jsem ji
4. studoval(a) jsem současně ve dvou (více) studijních programech na MU
5. nevím, nedovedu posoudit

S18) **Domníváte se, že na MU byly vytvořeny dobré podmínky pro vzájemnou „propustnost“ jednotlivých fakult (tzn. podmínky, které by umožňovaly studovat vybrané předměty na různých fakultách)?**

1. určitě ano
2. spíše ano
3. spíše ne
4. určitě ne
5. nevím, nemohu posoudit

S19) **Chtěl(a) byste prostřednictvím tohoto dotazníku organizátorům šetření, vedení fakult či vedení školy ještě něco stručně vzkázat ve vztahu ke kvalitě poskytovaných služeb, například to, co se vám během studia nejvíce (ne)líbilo a co byste změnil(a), kdybyste k tomu měl(a) patřičnou pravomoc? Soustředte se, prosím, jen na zásadní a podstatné problémy! Prosím, zde je váš prostor:**

.....

S20) **Jaké byly vaše celkové studijní výsledky, jakého průměru známek se vám za celou dobu studia podařilo dosáhnout?**

1. do 1,5 včetně
2. od 1,51 do 2,00
3. od 2,01 do 2,50

4. 2,51 a horšího

S21) Zajímalo by nás, zda jste během studia na Masarykově univerzitě pracoval(a) či si přivydělával(a) vlastní prací.

Ročník studia		Během daného ročníku studia jsem		
	Nikde jsem nepracoval(a)	Pracoval(a) <b>jen zřídka</b> , práce měla „příležitostný charakter“ (brigády, dohody o prov. práce apod.)	Pracoval(a) <b>poměrně často</b> , práce měla spíše „příležitostný charakter“ (brigády, dohody o prov. práce apod.)	<b>Pravidelně jsem pracoval(a)</b>
1. ročník				
2. ročník				
3. ročník				
4. ročník				
5. ročník				
6. ročník				

S22) Kolik hodin týdně jste zhruba v průměru v daném ročníku pracoval(a)? Vyberte pro každý ročník údaj z nabízených hodnot:

- |           |         |
|-----------|---------|
| 1. ročník | roletka |
| 2. ročník | roletka |
| 3. ročník | roletka |
| 4. ročník | roletka |
| 5. ročník | roletka |
| 6. ročník | roletka |

S23) Domníváte se, že současná ekonomická krize negativně ovlivní vaše vyhlídky na uplatnění na trhu pracovních sil?

1. určitě ano
2. spíše ano
3. spíše ne
4. určitě ne
5. nevím, nedovedu posoudit

S24) Chtěl(a) byste v horizontu 2 - 3 let pracovat v zahraničí?

1. určitě ano
2. spíše ano
3. spíše ne (přejděte prosím k otázce S29)
4. určitě ne (přejděte prosím k otázce S29)
5. nevím, nemohu posoudit (přejděte prosím k otázce S29)

S25) Jak dlouho byste chtěl(a) v zahraničí pracovat?

.....

S26) Budete sám/sama podnikat aktivní kroky k tomu, abyste práci v zahraničí získal(a)?

1. určitě ano
2. spíše ano

- 
3. spíše ne
  4. určitě ne
  5. nevím, nedovedu posoudit

**S27) Domníváte se, že se vám skutečně podaří získat práci v zahraničí?**

1. určitě ano
2. spíše ano
3. spíše ne
4. určitě ne
5. nevím, nemohu posoudit

**S28) Zajímalo by nás, co je Vaší hlavní motivací zájmu o práci v zahraničí:**

1. zcela rozhodující je možnost vyššího výdělku
2. převažuje možnost vyššího výdělku, ale mám i jiné další motivy (např. touha po poznání, dobrodružství, rozvíjení jazykových dovedností, získání zahraničních zkušeností ...)
3. možnost vyššího výdělku a jiné motivy jsou zhruba „půl napůl“
4. jiné motivy převažují nad možností vyššího výdělku
5. zcela rozhodující jsou jiné motivy, než je možnost vyššího výdělku
6. nevím, jiná odpověď

**S29) Jste:**

1. muž
2. žena

☺ Děkujeme! ☺

Děkujeme za vyplnění dotazníku!

Rádi bychom Vám na tomto místě připomněli, že ukončení studia nemusí znamenat ukončení kontaktů s Masarykovou univerzitou – i po absolvování studia Vám zůstává přístup k Informačnímu systému MU, kde můžete nadále používat e-mailovou schránku nebo ji přesměrovat na Vaše nové e-mailové adresy, číst Vývěsku a sledovat dění v Diskusních fórech nebo využívat služeb Úschovny.

Na Masarykově univerzitě také rozvíjí svou činnost Spolek absolventů a přátel MU, pro jehož členy je připravována řada výhod (informování o dění na MU formou elektronického zpravodaje či pozvánky a slevy na kulturní akce).

Těšíme se, že s námi zůstanete v kontaktu.

Realizační tým šetření:

Jaroslav Nekuda, ESF MU  
Soňa Basovníková, Odbor pro strategii MU  
Šárka Karmazínová, Poradenské centrum MU