

052

Váš průvodce po CEITEC MU



CEITEC MUNI

Vítejte

Milá kolegyně, milý kolego,

velmi si vážíme Vašeho rozhodnutí spojit svoji kariéru s výzkumným institutem CEITEC na Masarykově univerzitě (CEITEC MU) a věříme, že tento krok pozitivně ovlivní Vaš profesní i osobní život.

Rádi bychom Vám první kroky co nejdříve usnadnili, pomohli Vám rychle se zorientovat v novém prostředí, poznat se s kolegy, ústavem i Vaší pozicí.

Na následujících stránkách získáte základní informace a kontakty, které Vám pomohou zorientovat se a seznámit se s tím, jak je CEITEC MU organizován i jaká základní práva a povinnosti máte. To Vám umožní se co nejlépe a nejefektivněji ujmout svých pracovních činností.

Přejeme Vám hodně pozitivní energie, nových zkušeností a úspěchů.

S pozdravem



Pavel Plevka

Ředitel
(pověřen výkonem funkce)



Karel Říha

Zástupce ředitele pro vědu



Jiří Nováček

Zástupce ředitele
pro výzkumnou infrastrukturu



Martina Pokorná

Zástupkyně ředitele
pro administrativu



Eliška Handlířová

Vedoucí kanceláře ředitele

OBSAH

OBSAH	3
CEITEC MU	5
CEITEC MU – obecné informace.....	6
CEITEC MU v číslech.....	8
Aktuální informace o dění na CEITEC MU.....	9
Aktuální informace o dění na Masarykově univerzitě	9
Budujte s námi značku „CEITEC“	10
Základní informace o organizaci a fungování ústavu	12
Organizační struktura	12
Vnitřní předpisy.....	13
Finanční kontrola	13
Přehled pracovišť administrativy a kanceláře ředitele	14
Sekce administrativy	14
Tajemníci CEITEC MU	15
Personální oddělení	16
Welcome Office	19
Oddělení grantové podpory	20
Oddělení podpory vědy a inovací.....	21
Provozní oddělení	22
Ekonomické oddělení	23
Oddělení realizace akcí.....	24
Kancelář ředitele.....	24
Pracovní podmínky	26
Nástup	26
Organizace pracovní doby, docházky, dovolených a výkazy práce.....	26
Výplata mzdy.....	29
Hodnocení zaměstnanců.....	29
Pracovní cesty a poskytování cestovních náhrad	29
Formulář A1 pro účel „Vyslání“	30
Postup při podávání a vyřizování stížností a podnětů.....	30
Sexuální obtěžování	30
Zaměstnanecké benefity	31
Dovolená	31
Příspěvek na stravování – stravenkový paušál.....	31
Příspěvek na penzijní připojištění.....	31
Školkové	31
MultiSport karta	32
Kariérní rozvoj a vzdělávání	32
Work-Life Balance Policy	33
Dětská skupina MUNI Elánek.....	33
Home office	33
Další poskytované benefity	33
IT podpora a služby	35
Primární a sekundární heslo	35
E-mailová adresa CEITEC MU.....	36

IT podpora	36
Přístup na internet v rámci budov MU	37
Telefon.....	37
Externí služby	37
Ostatní informace	38
Vstupní zdravotní prohlídka.....	38
Fotografování a zaměstnanecká karta	39
Bezpečnost a ochrana zdraví při práci a požární ochrana (BOZP a PO)	39
Pokladna.....	40
Podatelna	40
Kancelářské potřeby.....	41
Rezervace zasedacích místností	41
Správa budov	41
Kontakt	43

Důležité: Část odkazů v textu Vás přesměruje na [dokumentový server CEITEC MU](#), k jehož přístupu bude vyžadováno UČO a primární heslo (obdržíte od své personalistky při nástupu).

CEITEC MU

„We are creating a centre of scientific excellence whose results contribute to the improvement of the quality of life and human health.“

Naší vizí je stát se



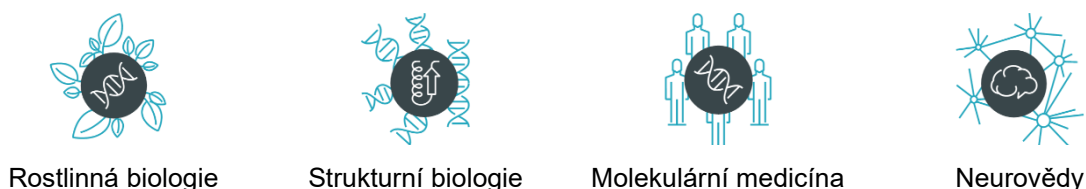
Strategické priority

- 1 SILNÝ INSTITUCIONÁLNÍ PROFIL**
- 2 VEDOUcí POZICE VE VĚDĚ**
- 3 EXCELENTNÍ PRACOVNÍ PODMÍNKY**
- 4 UDRŽITELNÝ A EFEKTIVNÍ INSTITUT S KVALITNÍM ŘÍZENÍM**
- 5 SILNÁ A OTEVŘENÁ KOMUNITA**

Zajímá Vás strategické směřování CEITEC MU? **STRATEGICKÝ PLÁN CEITEC MU** na roky 2021 až 2028 najdete na dokumentovém serveru ve složce „Strategický plán“ [zde](#).

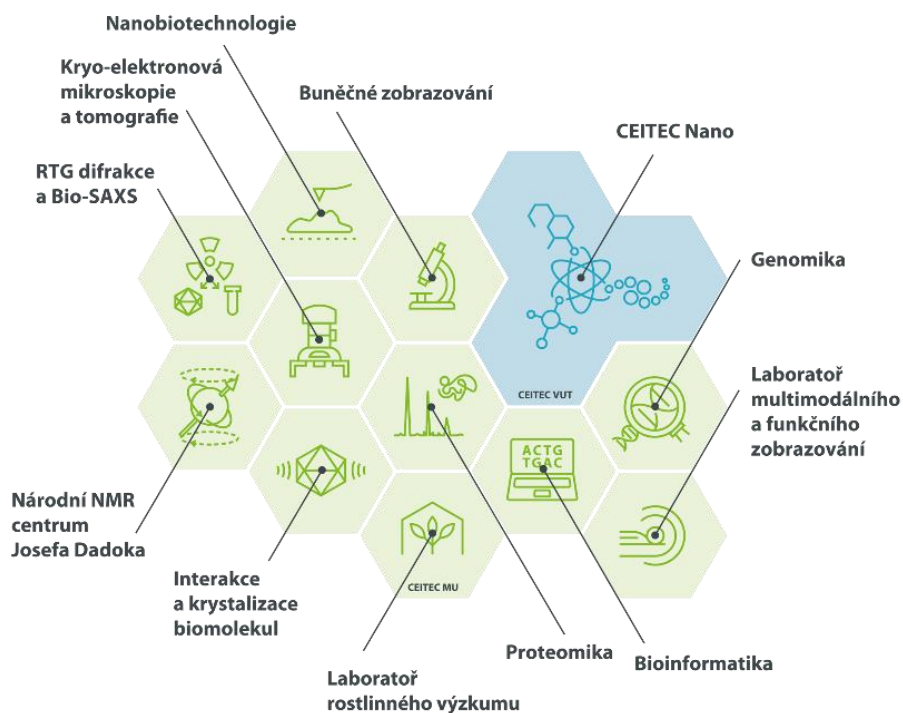
CEITEC MU – obecné informace

[Středoevropský technologický institut Masarykovy univerzity](#), zkráceně CEITEC MU, je vysokoškolský ústav Masarykovy univerzity a zároveň největší z partnerů konsorcia CEITEC. Základním stavebním kamenem ústavu jsou výzkumné skupiny ve výzkumných oblastech strukturní biologie, genomiky a proteomiky rostlinných systémů, molekulární medicíny a výzkumu mozku a lidské mysli.



Obrázek 1: Výzkumné oblasti na CEITEC MU.

Ústav nabízí moderní a nejvyšším standardům odpovídající [sdílené laboratoře](#) (Core Facilities), a to jak svým interním uživatelům, tak uživatelům z fakult či jiných institucí.



Obrázek 2: Sdílené laboratoře konsorcia CEITEC.¹

¹ Kromě výzkumné infrastruktury CEITEC Nano, sídlí všechny laboratoře na CEITEC MU.

CEITEC MU je hrdým držitelem ocenění [HR Excellence in Research Award](#), které uděluje Evropská komise. Tuto značku získávají výzkumné instituce, které se snaží cíleně vytvářet mezinárodní a transparentní pracovní prostředí odpovídající zahraničním trendům v oblasti vědy. Cílem institutu CEITEC MU je poskytnout motivující a dynamické mezinárodní vědecké prostředí, otevřenou komunikaci a rovné příležitosti.



HR EXCELLENCE IN RESEARCH

O univerzitě

Univerzita, která nese jméno prvního československého prezidenta Tomáše Garrigua Masaryka, byla založena 28. ledna 1919 v Brně. Dnes má Masarykova univerzita deset fakult s více než 200 katedrami, ústavů a klinikami, které působí v širokém spektru přírodních i humanitních akademických disciplín a výzkumných oblastí. S více než 33 800 studenty představuje největší univerzitu na Moravě a druhého největšího zaměstnavatele v Jihomoravském kraji. Univerzita nabízí bakalářské, magisterské a doktorské akreditované studijní programy v prezenční a kombinované formě, na významu nabývají i kurzy celoživotního vzdělávání.

Jsme součástí konsorcia CEITEC

CEITEC je konsorciem čtyř univerzit a dvou výzkumných ústavů v oblasti věd o živé přírodě a pokročilých materiálů a technologií. Jeho hlavním posláním je vybudování významného evropského centra vědy a vzdělanosti se špičkovým zázemím a podmínkami pro nejlepší vědce a vědkyně v Brně. Konsorcium vzniklo v roce 2011 a jeho partnery jsou **Masarykova univerzita (CEITEC MU)**, **Vysoké učení technické v Brně (CEITEC VUT)**, **Mendelova univerzita v Brně (CEITEC MENDELU)**, **Veterinární univerzita Brno (CEITEC VETUNI)**, **Výzkumný ústav veterinárního lékařství (CEITEC VUVEL)** a **Ústav fyziky materiálů Akademie věd ČR (CEITEC UFM)**. Mezi základní spojující články konsorcia patří sdílení výzkumné infrastruktury a společné hodnocení vědecké excelence, které realizují nezávislí odborníci a odbornice jednou za čtyři roky.

CEITEC MU v číslech

Na CEITEC MU působí téměř **500 zaměstnanců a zaměstnankyň**. 80 % jsou vědečtí a techničtí pracovníci a pracovnice sdružení aktuálně ve 29 výzkumných skupinách. Administrativní podpora tvoří 20 % z celkového počtu zaměstnanců. Ústav ročně hospodaří s částkou okolo **800 mil. Kč**, která je z velké míry tvořena realizovanými granty. Vedení ústavu dvakrát ročně vydává detailní statistiky z oblastí, jako jsou HR, vědecký výkon, granty, PhD School aj., které jsou dostupné na dokumentovém serveru ve složce [Reporting and Indicators](#).



Obrázek 3: CEITEC MU v číslech (2022).

Aktuální informace o dění na CEITEC MU

Zajímá Vás, co se děje přímo na našem institutu? Sledujte pozvánky na akce a další novinky o CEITEC MU v různých typech informačních zdrojů:

- **PORTAL MUNI** – Zaměstnanecký portál přehledně, stručně a na jednom místě představuje jednotlivá administrativní pracoviště včetně agend i kontaktů. Naleznete [zde](#) také sekci s názvem „Potřebuji si vyřídit“, kde jsou odpovězeny nejčastější dotazy, s nimiž se v praxi ze strany vědců setkáváme. Prohlédnout si můžete také aktuální newsletter a nahlédnout do archivu zpravodajů. PORTAL MU v sobě obsahuje také odkazy na důležité dokumenty a slouží jako rozcestník do dalších informačních systémů MU. **Přihlášení do portálu probíhá pomocí UČO a primárního hesla.**
- **Interní newsletter** – přehled toho nejdůležitějšího z CEITEC MU zasílaný automaticky každý měsíc na Vaši e-mailovou adresu v anglickém jazyce. Najdete v něm novinky ohledně fungování institutu, seznam nových publikací, grantových výzev, pozvánky na akce, aktuality týkající se PhD školy a řadu dalších zajímavých sdělení. Sběr informací probíhá prostřednictvím vedoucích pracovníků/pracovnic vždy ke konci měsíce. Podněty můžete zasílat na pr@ceitec.muni.cz.
- **Web** – kompletní informace o celém konsorciu CEITEC. V záložce *O nás* a sekci *Novinky* najdete také tiskové zprávy a články týkající se vědy, výzkumu a života na CEITEC. Na webu najdete rovněž [přehled akcí](#) včetně [kalendáře](#), kde si danou událost můžete uložit do svého kalendáře v Outlooku.
- **Events of the Week** – jednou týdně zasílaný newsletter s pozvánkami na relevantní akce pro zaměstnance i studenty kampusu. V případě zájmu o přidání vytipované akce pište na e-mail events@ceitec.muni.cz.
- **Sociální síť** – sledujte nejvýznamnější aktuality z CEITEC MU také na našich profilech, které najdete na stránkách [Facebook](#), [Twitter](#), [LinkedIn](#), [Instagram](#) a [YouTube](#).

Aktuální informace o dění na Masarykově univerzitě

MU nabízí následující komunikační kanály, na nichž najdete aktuální informace z dění na univerzitě:

- **Interní newsletter MU** – informace pro zaměstnance univerzity zasílané automaticky každý měsíc na Vaši e-mailovou adresu.
- **Magazín M** – zprávy z MU. Přihlaste se k odběru newsletteru Magazínu M [zde](#), aby Vám maximálně jednou za 14 dní přišel na e-mail souhrn toho nejdůležitějšího z Masarykovy univerzity a em.muni.cz nebo z vědecké rubriky em.muni.cz/veda. Tištěná verze magazínu je dostupná ve stojanech u vstupů do Univerzitního kampusu Bohunice včetně pavilonu E35.
- **Web** – souhrnné informace o MU na jednom místě. Kromě jednotlivých pracovišť a osob zde naleznete také aktuality, pozvánky na akce či tiskové zprávy.

- **Sociální sítě** – novinky ze života na MU najdete také na příslušných sociálních sítích. Staňte se fanouškem univerzitních profilů na [Facebook](#), [Twitter](#), [LinkedIn](#) či [Instagram](#). Populárně naučné informace z nejrůznějších vědeckých oblastí můžete sledovat také na Facebook profilu [Milujeme vědu](#).
- **Vývěska IS** – nástěnka pracovišť MU, kde se nacházejí pozvánky, inzerce a další aktuality.
- **Yammer** – univerzitní sociální síť určená ke spolupráci, debatování, sdílení informací a budování komunity. Doporučujeme najít si skupinu, která Vás zajímá nebo má tematicky blízko k Vaší práci, a registrovat se do ní, budou Vám tak chodit aktualizace a zprávy do e-mailu.

Budujte s námi značku „CEITEC“

S jakoukoli zajímavostí, informací, novinkou nebo žádostí o pomoc při komunikaci Vašeho vědeckého výsledku nebo jiného vědeckého výstupu, zajištění propagačních předmětů, nás kontaktujte na e-mailu PR@ceitec.muni.cz. V případě žádosti o podporu s organizací akce využijte k zaslání Vašeho požadavku e-mail events@ceitec.muni.cz. Individuální kontakty naleznete na [PORTAL MU](#).

Šablony standardních typů dokumentů v grafice CEITEC MU si můžete stáhnout na dokumentovém serveru CEITEC MU ve složce PR and Communication [zde](#). V této složce najdete také grafický manuál, galerii slidů pro své prezentace, výroční zprávy či brožury. V neposlední řadě si na svém služebním e-mailu nastavte správnou šablonu e-mailového podpisu (viz vzor níže).

Oficiální barvy

RGB (122, 193, 67)

RGB (202, 230, 180)

RGB (166, 166, 166)

RGB (217, 217, 217)

RGB (148, 223, 236)

RGB (33, 169, 192)

E-mailový podpis

Všichni zaměstnanci a zaměstnankyně CEITEC MU využívají **e-mailovou adresu** jmeno.prijmeni@ceitec.muni.cz a na tuto adresu jim je také zasílána oficiální korespondence. Povinností každého zaměstnance a zaměstnankyně je používat jednotný e-mailový podpis:

ČESKÁ VERZE:

titul. Jméno Příjmení | CEITEC MU
Pozice | Výzkumná skupina / pracoviště

tel: +420 549 49 XXXX, +420 XXX XXX XXX (*mobilní telefon*)
e-mail: jmeno.prijmeni@ceitec.muni.cz
web: www.ceitec.cz | web výzkumné skupiny / pracoviště

Masarykova univerzita
CEITEC – Středoevropský technologický institut
Kamenice 5, 625 00 Brno
Kancelář X/X (*označení budovy / číslo kanceláře, např. E35/134*)

#CEITECScience
[facebook](#) | [twitter](#) | [instagram](#) | [linkedin](#) | [youtube](#)



ENGLISH VERSION:

degree. Name Surname | CEITEC MU
Position | Research Group / Department

tel: +420 549 49 6789, +420 XXX XXX XXX
e-mail: name.surname@ceitec.muni.cz
web: www.ceitec.eu | Research Group / Department website

Masaryk University
CEITEC – Central European Institute of Technology
Kamenice 5, 625 00 Brno
Office no. X/X (*building number / office number, eg. E35/134*)

#CEITECScience
[facebook](#) | [twitter](#) | [instagram](#) | [linkedin](#) | [youtube](#)



Níže nepovinná část sloužící k případné propagaci významného ocenění

Příklad:



Níže nepovinná část sloužící k případné propagaci akce

Příklad:

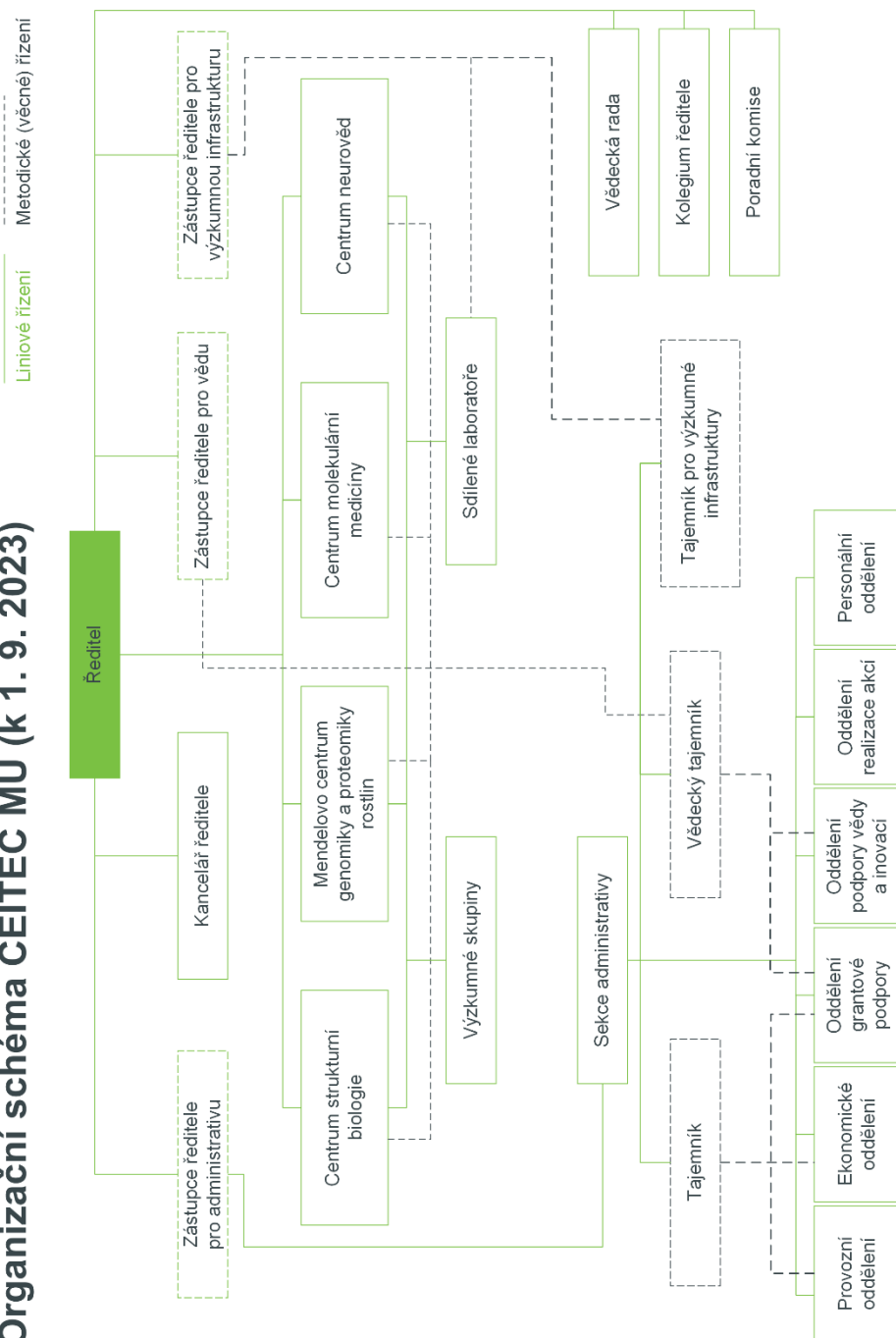
CEITEC / VÝZKUMNÁ SKUPINA JE V ROCE 20XX HRDÝM ORGANIZÁTOREM / PARTNEREM AKCE NOC VĚDCŮ



ZÁKLADNÍ INFORMACE O ORGANIZACI A FUNGOVÁNÍ ÚSTAVU

Organizační struktura

Organizační schéma CEITEC MU (k 1. 9. 2023)



V čele ústavu stojí ředitel. [Vedení ústavu](#) je tvořeno ředitelem, zástupcem ředitele pro vědu, zástupcem ředitele pro výzkumné infrastruktury, zástupkyní ředitele pro administrativu a vedoucí kanceláře ředitele. Jednání vedení ústavu se účastní také tajemník, vědecká tajemnice, koordinátorka strategických partnerství a tisková mluvčí. Mimo to má ředitel k dispozici poradní orgány, jako je [Vědecká rada CEITEC MU](#), [Kolegium ředitele](#) či poradní [komise](#) tvořené primárně zástupci z řad vedoucích výzkumných skupin.

Kromě vědeckých pracovišť má ústav sedm administrativních oddělení a kancelář ředitele, jejichž posláním je zajistit chod institutu a také podporu vědeckým týmům. Více o jejich zaměření, agendě a poskytovaných službách naleznete stručně v této brožuře a detailně v [Organizační struktuře CEITEC MU](#).

Pokud Vás chod a způsob řízení ústavu zajímá detailněji, doporučujeme Vám přečíst si [Organizační řád Středoevropského technologického institutu Masarykovy univerzity](#).

Vnitřní předpisy

Na [úřední desce CEITEC MU](#) naleznete veškerá opatření ředitele ústavu, se kterými byste se měli jako nový zaměstnanec/nová zaměstnankyně seznámit.

Mimo vnitřní předpisy ústavu se CEITEC MU řídí také předpisy univerzitními, které vydává Rektorát MU. Všechny vnitřní předpisy a normy na univerzitní úrovni jsou zveřejněné v informačním systému MU (IS) [zde](#).

S ohledem na množství předpisů Vám doporučujeme poradit se s nadřízeným, které normy jsou relevantní a důležité právě pro Vaši pozici.

Finanční kontrola

CEITEC MU hospodaří s veřejnými prostředky. Významnou roli zde proto hraje tzv. finanční kontrola, které se nevyhne nikdo, kdo si chce něco koupit nebo např. absolvovat služební cestu. Zjednodušeně – každý nákup (výdaj) musí být schválen jak před jeho realizací, tak poté. K tomu potřebujete znát finanční zdroj, ze kterého budete nákup či službu realizovat. Každý finanční zdroj neboli „zakázka“ má definovaného tzv. příkazce operace a správce rozpočtu. Bez schválení od těchto dvou osob se dále nepohnete. S dodržением pravidel finanční kontroly Vám pomůže asistentka pracoviště. Konkrétní pravidla a postupy jsou upraveny Směrnicí MU č. 3/2013 [Zajištění finanční kontroly na Masarykově univerzitě](#). Finanční kontrola vychází ze Zákona o finanční kontrole.

PŘEHLED PRACOVÍŠŤ ADMINISTRATIVY A KANCELÁŘE ŘEDITELE

Potřebujete rychle zjistit, kdo, jak a s čím vám může pomoci s administrativními záležitostmi na CEITEC MU? **Využijte zaměstnaneckého portálu („PORTAL MU“)**. Cílem portálu je přehledně, stručně a na jednom místě představit jednotlivá administrativní pracoviště včetně agend i kontaktů. Naleznete [zde](#) také sekci s názvem „Potřebuji si vyřídit“, kde jsou odpovězeny nejčastější dotazy, s nimiž se v praxi ze strany vědců setkáváme. Prohlédnout si můžete také aktuální newsletter a nahlédnout do archivu zpravodajů. PORTAL MU v sobě obsahuje také odkazy na důležité dokumenty a slouží jako rozcestník do dalších informačních systémů MU. Věříme, že vám tato přehledná prezentace pomůže rychle najít odpověď na vaši otázku nebo kontakt na osobu, která vám může pomoci. Stránky pro vás budeme dále rozvíjet, tak aby se staly běžným a příjemným nástrojem, který bude zaměstnancům pomáhat.



Sekce administrativy



Martina Pokorná

Zástupkyně ředitele
pro administrativu

E-mail: admin.director@ceitec.muni.cz

Telefon: 549 49 4911, 549 49 3964, +420 775 771 931

Budova E35, místnost 127

- Řízení a koordinace oddělení Sekce administrativy, včetně návrhu koncepce organizačního rozvoje a poskytování podpůrných činností
- Odpovídá za koncepci tvorby rozpočtu a hospodaření ústavu
- Koordinace zpracování podkladů pro rozhodnutí ředitele a plánů, zpráv a informací vyžadovaných vnitřními normami ústavu nebo MU
- Koordinace problematiky bezpečnosti a ochrany zdraví při práci a požární ochrany na CEITEC MU
- Vyhlašování výběrových řízení na místa pracovníků pracovišť Sekce administrativy

Tajemníci CEITEC MU



Michal Marcolla

Tajemník

E-mail: secretary@ceitec.muni.cz

Telefon: 549 49 4439, +420 725 818 829

Budova E35, místnost 127

- Komplexní příprava a správu rozpočtu ústavu včetně všech souvisejících činností
- Koordinace provozních záležitostí ústavu včetně součinnosti se Správou Univerzitního kampusu Bohunice
- Plánování a realizace investičních akcí včetně stavebních
- Plánování využití IT infrastruktury a prostor v rámci pracovišť CEITEC MU
- Zastoupení vedení ústavu na zasedání kvestorky MUNI a rady pro výstavbu



Nikola Kostlánová

Vědecká tajemnice

E-mail: scientific.secretary@ceitec.muni.cz

Telefon: 549 49 3719, +420 731 517 754

Budova E35, místnost 127

- Komplexní příprava koncepcí rozvoje vědeckých oblastí
- Příprava, plánování a koordinace výzkumných a vědeckých rozvojových aktivit – hodnocení vědy, ISAB, PhD škola, CEITEC PostDoc Program, schůzky strategické rady, nábor vedoucích výzkumných pracovišť
- Ombudsmanka pro postdokorandy
- Účast na zasedání prorektorky pro výzkum a doktorské studium a knihovnické rady



Kateřina Hošková

Tajemnice pro výzkumné
infrastruktury

E-mail: infrastructure.secretary@ceitec.muni.cz

Telefon: 549 49 8039, +420 777 471 520

Budova E35, místnost 132

- Koordinace zapojení sdílených laboratoří do národních a evropských výzkumných infrastruktur
- Komplexní příprava finančních plánů sdílených laboratoří a celkový přehled nad jejich financováním včetně plánovaných investic do infrastruktury
- Příprava a dohled nad kalkulací cen za služby
- Příprava, plánování a koordinace evaluace sdílených laboratoří
- Analýzy využitelnosti sdílených laboratoří

Personální oddělení

„Zaměstnanci – naše priorita.“

Vaší primární kontaktní osobou je vždy vedoucí Vašeho pracoviště, ať už jste zařazen(a) do výzkumné skupiny, sdílené laboratoře či na administrativní oddělení. Hned na druhém místě je dobré vědět, že se kdykoli můžete obrátit také na svou personalistku, která Vám pomůže přímo či Vás dále nasměruje na správnou osobu či zdroj informací.

S čím se na nás můžete obrátit?

- při nábore nových zaměstnanců a zajištění jejich hladkého nástupu na CEITEC MU
- pokud potřebujete pomoci v rámci služeb pro zahraniční pracovníky/pracovnice (Welcome Office)
- s potřebnou agendou při odchodu na mateřskou dovolenou a návratu z rodičovské dovolené
- s ročním vyúčtováním daní
- s plánováním dovolené
- s vydáváním zaměstnaneckých karet (K-karet), dočasných karet (X-karet) a ITIC
- s agendou lékařských prohlídek (vstupní, periodické, mimořádné, výstupní)
- s nahlášením změn osobních údajů – změna adresy, narození dítěte apod.

Kontakty



Andrea Dvořáková

Vedoucí Personálního oddělení

- E-mail: andrea.dvorakova@ceitec.muni.cz
- Telefon: 549 49 **3841**, 770 127 490



Markéta Jamrichová

Zástupkyně vedoucí Personálního oddělení,
teamleader personálních manažerek

- E-mail: marketa.jamrichova@ceitec.muni.cz
- Telefon: 549 49 **6287**, 778 112 986



Aneta Štefanová

Personální manažerka

- E-mail: aneta.stefanova@ceitec.muni.cz
- Telefon: 549 49 **8240**
- Personální agenda sekce Administrativy a Kanceláře ředitele
- Personální agenda Centrum molekulární medicíny



Klára Pavelková

Personální manažerka

- E-mail: klara.pavelkova@ceitec.muni.cz
- Telefon: 549 49 **5063**
- Personální agenda Centra molekulární medicíny
- Personální agenda Centra neurověd



Lenka Divinová

Personální manažerka

- E-mail: lenka.divinova@ceitec.muni.cz
- Telefon: 542 49 **3519**
- Personální agenda Mendelova centra genomiky a proteomiky rostlin



Petra Obšelová

Personální manažerka

- E-mail: petra.obselova@ceitec.muni.cz
- Telefon: 542 49 **6351**
- Personální agenda Centra strukturní biologie



Markéta Bariaková

Personální manažerka

- E-mail: marketa.bariakova@ceitec.muni.cz
- Telefon: 542 49 **3497**



Kateřina Wolfová

HR Specialistka

- E-mail: katerina.wolfova@ceitec.muni.cz
- Telefon: 542 49 **8229**
- Agenda školení a rozvojových aktivit

- Personální agenda Mendelova centra genomiky a proteomiky rostlin a Centra molekulární medicíny



Radka Pížová

Mzdová účetní

- E-mail: radka.pizova@ceitec.muni.cz
- Telefon: 549 49 6326
- Mzdová agenda CEITEC MU
- Roční zúčtování daní



Jana Hamrová

Mzdová účetní, personalistka

- E-mail: jana.hamrova@ceitec.muni.cz
- Telefon: 549 49 3680
- Mzdová agenda CEITEC MU
- Agenda dohod (DPP, DPČ)

Změny osobních údajů

Personální oddělení je zodpovědné také za evidenci osobních údajů, které jsou nezbytné pro výkon mzdové a personální agendy. Je nutné, abyste nám veškeré změny oznámili co nejdříve prostřednictvím [formuláře](#). Za případná opomenutí či neoznámení příslušných změn nesete v plném rozsahu osobní odpovědnost.

Jde zejména o změny v následujících údajích:

- změna příjmení, popř. jména, změna trvalého pobytu, změna přechodného bydliště, změna adresy pro doručování písemností
- změna zdravotního stavu (vč. těhotenství)
- narození dítěte (platí pro matku i otce)
- změna účtu určeného pro výplatu mzdy bezhotovostním převodem
- změny údajů mající vliv na odvody pojistného na všeobecné zdravotní pojištění, na odvody pojistného na sociální zabezpečení a příspěvek na státní politiku zaměstnanosti či na odvody záloh na daň z příjmu
- rozhodnutí o nařizení výkonu rozhodnutí srážkami ze mzdy (např. exekuční řízení, insolvence apod.)
- změny zdravotní způsobilosti pro výkon práce, změny pracovní schopnosti (osoba se zdravotním postižením)
- případný souběh zaměstnání v jiné zemi EU jak při vzniku pracovního poměru na CEITEC MU, tak při jeho průběhu

- přestup z prezenčního na kombinované studium nebo přerušení studia – informace pro zahraniční zaměstnance (s předstihem prosím hlase na Welcome Office Zdenca Bártové – zdenka.bartova@ceitec.muni.cz)

Vaše personální informace si můžete zkontrolovat online v aplikaci [INET](#) (*login = UČO, heslo = primární heslo MU*).

Kdo jsme a kde nás najdete:

Přehled našich pracovníků a pracovnic naleznete [zde](#). Najdete nás v budově E35, v kancelářích 1S015 (personalistky a Welcome Office), 1S029 (mzdové účetní) a 1S031 (ekonomky osobních nákladů).

Welcome Office

„Pomáháme kolegům a kolegyním ze zahraničí se na CEITEC a v Brně cítit jako doma.“

Od svého počátku klade CEITEC MU důraz na vybudování mezinárodního vědeckého prostředí. Podíl vědeckých pracovníků a pracovnic ze zahraničí dosáhl již 44 % (2021) a první zahraniční pracovníky a pracovnice jsme přijali už i do administrativy. Pro ústav je tudíž zásadní poskytovat těmto osobám kvalitní služby a maximálně jim usnadnit přesun do Brna a následnou adaptaci na české prostředí.

Službu Welcome Office na CEITEC MU poskytujeme zahraničním pracovníkům a pracovnicím i Ph.D. studentům a studentkám již v době před příjezdem do České republiky, a to nejen jim, ale také jejich rodinným příslušníkům.

Následně se staráme o zahraniční pracovníky a pracovnice v průběhu celého jejich pobytu na CEITEC MU v těchto oblastech:

- **Povolení ke vstupu a pobytu v ČR:** všechny nezbytné informace před, po příjezdu a během samotného pobytu v České republice
- **Ubytování:** informace a poradenství při hledání ubytování
- **Život v Brně:** informace a poradenství týkající se obecných otázek každodenního života v Brně (např. bankovní účet, telefon, internet, veřejná doprava, řidičský průkaz, kurzy českého jazyka, školy/školky, sportovní vyžití, lékaři hovořící anglicky). Život v Brně s sebou přináší i povinnosti (např. úhrada poplatku za odvoz komunálního odpadu v Brně), více informací naleznete [zde](#)
- **Aktivity v Brně:** doporučení i tipy pro rekreační aktivity a volný čas v Brně a jeho okolí

Kontakt:



Zdenka Bártová

Manažerka Welcome Office

- E-mail: zdenka.bartova@ceitec.muni.cz
- Telefon: 549 49 3463, 775 473 911
- Budova E35, místnost 1S015

- Mnoho užitečných informací, odkazů, dokumentů, FAQ a zpětnou vazbu zahraničních zaměstnanců naleznete na **webových stránkách CEITEC MU [Welcome Office](#)**.
- Online platforma Yammer pro zahraniční zaměstnance MU International Staff [zde](#).

Oddělení grantové podpory

„Váš kompas v krajině grantového financování a sdílených laboratoří.“

Pre-award fáze

V tzv. pre-award fázi naše oddělení poskytuje výzkumným týmům CEITEC MU administrativní podporu při podávání žádostí o grantové financování. Zajišťuje komplexní služby podpory vědy zaměřené na aktivní tvorbu a identifikaci příležitostí, navazování kontaktů a přípravu projektů.

S čím se na nás můžete obrátit:

- Konzultace grantové strategie (osobní, výzkumné skupiny)
- Vyhledání příležitostí pro financování výzkumného záměru
- Podpora při přípravě žádostí o grantové financování
- Podávání žádostí o grantovou podporu u jednotlivých poskytovatelů
- Příprava smluvních dokumentů pro poskytnutí grantové podpory
- Vzdělávání v oblasti projektového řízení a přípravy žádostí o granty

Post-award fáze

Po podání žádosti a jejím schválení pro Vás zajistíme administrativní řízení a správu projektů „od A do Z“, a to v souladu s podmínkami poskytovatele a vnitřními předpisy MU a CEITEC MU.

S čím se na nás můžete obrátit:

- Metodická podpora při výkladu pravidel a podmínek jednotlivých poskytovatelů projektů

- Monitoring plnění harmonogramu, cílů a závazků projektů vč. finančních milníků
- Příprava a podání žádosti o změnu na Vašem projektu
- Kompletace monitorovacích zpráv a jejich řádné odevzdání poskytovateli
- Pomoc při přípravě a vypořádání auditních kontrol projektů

Podpora sdílených laboratoří

Dále oddělení zajišťuje agendu související s provozem sdílených laboratoří na CEITEC MU.

- Příprava rozpočtů sdílených laboratoří, celkový přehled jejich financování včetně plánovaných investic do infrastruktury
- Kalkulace cen za využití služeb sdílených laboratoří (cost-matrix)
- Koordinace zapojení sdílených laboratoří do konsorcií výzkumných infrastruktur

Kdo jsme a kde nás najdete:

Pokud máte zájem o podporu Oddělení grantové podpory, využijte kontaktní adresu grants@ceitec.muni.cz.

Přehled našich pracovníků a pracovnic naleznete [zde](#). Najdete nás v budově E35 v kancelářích 1S028, 126, 132 a 134.

Oddělení podpory vědy a inovací

„Vzděláváme, hodnotíme, oceňujeme a posouváme dál k aplikacím.“

Oddělení podpory vědy a inovací poskytuje podporu a servis ústavu v oblastech odpovědného výzkumu a otevřené vědy, hodnocení vědy, doktorského studia včetně školení pro jejich rozvoj, postdoktorálního programu, stáží a všech typů mobilit pro vědce, dále v oblasti aplikovaného výzkumu a inovací.

S čím se na nás můžete obrátit:

- Máte zájem o doktorské studium v CEITEC PhD Škole?
- Jste student CEITEC PhD Školy a potřebujete vědět informace k průběhu studia?
- Máte dotaz ke stipendiím?
- Máte dotazy k obhajobě dizertační práce a závěrečné doktorské zkoušce?
- Jste vědcem/vědkyní na CEITEC MU a přejete si přijmout doktorského studenta do svého týmu?
- Přejete si vytvořit nový předmět pro doktorské studenty?
- Jste novým postdokem na CEITEC MU a rád(a) byste věděl(a) více o aktivitách postdoktorální komunity?
- Rádi byste absolvovali vědeckou stáž nebo naopak máte záměr hostovat studenta/vědce na stáži?

- Rádi byste znali pravidla pro publikování výsledků na CEITEC MU? Potřebujete zadat publikovaný článek do IS MU, repozitáře, RIV?
- Máte dotazy k open access nebo k jiným tématům Open Science?
- Potřebujete vytvořit plán správy výzkumných dat nebo hledáte informace kFAIR/Open datům?
- Rádi byste byli nominováni na vědeckou cenu či ocenění a potřebujete doporučení CEITEC MU? Zvažujete nominaci do vědeckého konsorcia či hodnotícího panelu?
- Jste PhD student/ka a hledáte mentora/mentorku pro svou vědeckou kariéru?
- Máte zájem vést projekt Středoškolské odborné činnosti (SOČ)?
- Rádi byste spolupracovali s firmou? Jste firma a chcete navázat spolupráci se špičkovými vědeckými pracovníky?
- Máte vědecký výsledek vhodný ke komercializaci a nevíte, jak dál?
- Chcete založit spin-off společnost MU?
- Nevíte, na koho se obrátit s MTA?

Mezi naši další agendu patří:

- Komplexní agenda CEITEC PhD školy
- Mentoringové aktivity pro PhD studenty
- Workshopy / školení pro PhD studenty, podpora kariérního rozvoje PhD studentů
- Zahraniční stáže
- Hodnocení vědy a výkonu ústavu CEITEC
- Skautování vědeckých výsledků, transfer technologií ve spolupráci s CTT MU, spolupráce s aplikační sférou
- Vědecké ceny a ocenění
- Otevřená věda (Open Science) a odpovědný výzkum a inovace (Responsible Research and Innovations; RRI)

Kdo jsme a kde nás najdete:

Přehled našich pracovníků a pracovnic najdete [zde](#). Najdete nás v budově E35 v kanceláři 135.

Provozní oddělení

„Vaše bezpečí a pohodlí je naší prioritou.“

Provozní oddělení zajišťuje agendu BOZP, právní služby, správu budov a veřejné zakázky.

S čím se na nás můžete obrátit:

- Pokud se Vám nebo někomu z oddělení stal úraz, případně potřebujete radu v oblasti bezpečnosti práce
- Řešíte smlouvu, dohodu a potřebujete názor právníka
- Potřebujete vypsát veřejnou zakázku nebo pomoci s nákupem

- Řešíte problém v rámci budovy
- Přidělování klíčů
- Služby podatelny, odeslání či příjem pošty

Vkládat Vaše požadavky můžete prostřednictvím požadavkového systému provozního oddělení [zde](#).

Mezi naši další agendu patří:

- Zajištění bezpečnosti práce a požární ochrany
- Právní servis
- Zajištění celého průběhu veřejné zakázky
- Pomoc při nákupu, zejména určení režimu realizace nákupu
- Správa budovy a spolupráce se Správou univerzitního kampusu
- Podíl na IT problematice

Kdo jsme a kde nás najdete:

Přehled našich pracovníků a pracovnic naleznete [zde](#). Najdete nás v budově E35 v kancelářích 1S066 a 1S017.

Ekonomické oddělení

„Každá činnost na CEITEC MU se projeví v našich číslech.“

Ekonomické oddělení zajišťuje veškeré ekonomické a účetní procesy ústavu.

S čím se na nás můžete obrátit:

- Potřebujete konzultaci týkající se čerpání rozpočtu Vašeho pracoviště / projektu / zakázky z oblasti provozních nákladů?
- Nevíte si rady s cestovním příkazem?
- Potřebujete znát cokoli týkající se majetku Vašeho pracoviště?
- Potřebujete vytvořit objednávku a zaplatit fakturu?
- Potřebujete proplatit hotovostní nákup?
- Potřebujete zřídit zakázku na projekt / dar / konferenci / komerční činnost / jiný zdroj příjmů?
- Pořádáte akci a potřebujete vystavit fakturu účastníkům?
- Potřebujete změnit zakázku, ze které jsou čerpány náklady Vašeho pracoviště/projektu?
- Potřebujete vyúčtovat projekt za daný rok/monitorovací období?
- Potřebujete zřídit bankovní účet projektu?
- Potřebujete vědět, jestli už Vám přišla dotace na projekt?

Mezi naši další agendu patří:

- Zpracování účetních dokladů
- Inventarizace majetku

- Účetní závěrka
- Podklady pro audity a kontrolní orgány
- Přehledy o čerpání provozních prostředků pracovišť
- Administrativní podpora vědeckých pracovišť

Kdo jsme a kde nás najdete:

Pracovnice a pracovníci Ekonomického oddělení pracují ve více pavilonech. Hlavní kancelář sídlí v pavilonu E35, v kanceláři 133. Kompletní seznam kontaktů naleznete [zde](#).

Oddělení realizace akcí

„Propojujeme lidi a myšlenky – akce po akci“

Na CEITEC MU děláme excelentní vědu a my se staráme o to, aby byla na akcích všeho druhu prezentována tím nejlepším způsobem. A nejen to – naším cílem je prostřednictvím interních akcí vytvářet prostředí, ve kterém je radost pracovat.

S čím se na nás můžete obrátit:

- Organizujete akci? Ať už vědeckou či nevědeckou, prezenční či online? Kontaktujte nás prostřednictvím e-mailu events@ceitec.muni.cz.

Kdo jsme a kde nás najdete:

Přehled našich pracovníků a pracovnic naleznete [zde](#). Najdete nás v budově E35 v kanceláři 1S027.

Kancelář ředitele

„Jsme partnerem, který vás propojí s vedením, institutem i okolím.“

Kancelář ředitele zajišťuje podporu činnosti ředitele, Vědecké rady a poradních orgánů, řízení vnitřní a vnější komunikace a institucionálních vztahů ústavu.

S čím se na nás můžete obrátit:

- Potřebujete zajistit podpis ředitele ústavu?
- Potřebujete si domluvit schůzku s ředitelem či jeho účast na nějaké akci?
- Potřebujete předložit materiál na projednání vedením ústavu či jinými orgány ústavu?
- Potřebujete získat [základní data o ústavu](#) (např. data z oblasti HR, financí, grantů či vědeckých výstupů)?
- Zajímají Vás [interní normy ústavu](#) a jejich dopad na fungování Vašeho pracoviště či na Vás osobně?
- Potřebujete odeslat oficiální dopis a použít datovou schránku?

- Máte zajímavé téma pro PR a komunikaci? Rádi byste přispěli k interní komunikaci v rámci ústavu? Kontaktujte nás prostřednictvím e-mailu pr@ceitec.muni.cz.

Mezi naši další agendu patří:

- Koordinace, zpracování a hodnocení plnění [strategického plánu ústavu](#)
- Správa ročního plánu aktivit vedení, včetně jeho monitoringu
- Koordinace standardizovaného reportingu ústavu
- Řízení a správa [vnitřní legislativy ústavu](#) a spisové služby
- Strategická partnerství a institucionální vztahy
- Vztahy a komunikace v rámci univerzity a v rámci konsorcia CEITEC
- Zajištění externí komunikace, vč. komunikace s médii (tiskové zprávy)
- Interní komunikace (newsletter, TV obrazovky)
- Webové stránky, sociální sítě, propagační předměty, vizuální styl a grafika
- Správa jednotného vizuálního stylu CEITEC MU
- Kalendář ředitele ústavu

Kdo jsme a kde nás najdete:

Přehled našich pracovníků a pracovnic naleznete [zde](#). Najdete nás v budově E35 v kancelářích 166, 167 a 168.

Pokud si nevíte rady, s čím se na koho obrátit, kontaktujte nás prosím na adrese info@ceitec.muni.cz.

PRACOVNÍ PODMÍNKY

Nástup

Informace k nástupním formalitám obdržíte od své personalistky prostřednictvím e-mailu. Váš první pracovní den začne schůzkou s personalistkou, při které Vám předá veškeré pracovněprávní dokumenty, a poté Vás uvede na Vaše nové pracoviště, kde se Vás ujme Váš nadřízený / Vaše nadřízená popřípadě asistentka pracoviště.

Organizace pracovní doby, docházky, dovolených a výkazy práce

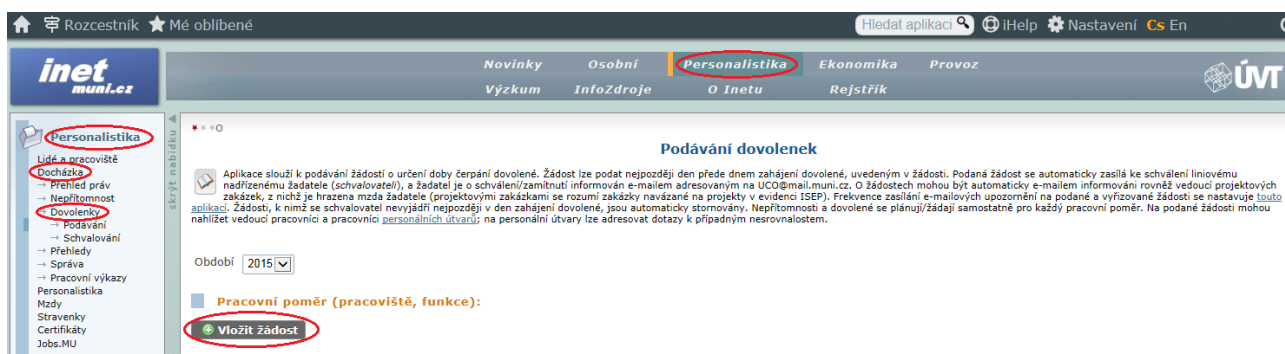
Základní informace k pracovní době

- Stanovená týdenní pracovní doba je 40 hodin (u plného úvazku).
- Evidence pracovní doby zaměstnance se vykazuje pomocí elektronické aplikace v informačním systému [INET](#). Každý zaměstnanec má povinnost Evidenci pracovní doby vyplnit a potvrdit ve stanoveném termínu. Vedoucí pracovník pak schvaluje Evidenci pracovní doby zaměstnanců svého pracoviště. Pravidla pro Evidenci pracovní doby jsou uvedena v [Opatření ředitele 2019/05 Organizace a evidence pracovní doby](#). Pro bližší informace k Evidenci pracovní doby se obraťte na příslušnou personalistku.
- V některých pavilonech funguje kniha příchodů a odchodů z práce, která je k dispozici v daném pavilonu a slouží k monitorování přítomnosti zaměstnance na pracovišti.
- Provozní doba na pracovištích MU začíná v pracovních dnech v 6:00 hodin a končí ve 22:00 hodin a je stanovena provozním řádem Univerzitního Kampusu Bohunice.
- Všechny dny dovolené, na které máte nárok, musíte vyčerpat v daném roce.
- Pro **všechny administrativní pracovníky a pracovníce** platí, že každý pracovní den je třeba, aby byli k zastížení na pracovišti nejpozději **od 9:00 a odcházeli nejdříve v 15:00** (pokud samozřejmě nemají pracovní schůzku mimo pracoviště). Úsek před touto dobou a po této době je volitelný, je potřeba dodržet celkovou délku sjednané pracovní doby, která je u většiny 8 hod + přestávka na oběd (tj. celkově 8,5 hod). Pokud výjimečně potřebujete odejít z pracoviště ze soukromých důvodů v době mezi 9:00–15:00, je nutné, aby vedoucí o tomto odchodu věděl/a a vyslovil/a s ním souhlas.

Docházka a dovolená

Na začátku každého roku budete požádáni o vyplnění plánu dovolené. O konkrétní termín dovolené pak žádejte svého vedoucího / svou vedoucí prostřednictvím informačního systému [INET](#) (viz obrázek 4 níže).

Více informací o dovolené najdete v sekci [Zaměstnanecké benefity](#).



Obrázek 4: Náhled žádosti o dovolenou v informačním systému INET.

Překážky v práci (Ošetřování člena rodiny, Pracovní neschopnost a jiné)

O případné pracovní neschopnosti, Ošetřování člena rodiny a jiných důležitých překážkách informujte neprodleně svého vedoucího či vedoucí a asistentku pracoviště. Zároveň bez zbytečného odkladu (nejpozději do tří dnů) doručte na pracoviště doklady týkající se konkrétní překážky v práci, a to do rukou asistentky pracoviště. S platností od 1. 1. 2020 byly v ČR zavedeny tzv. E – neschopenky. Zaměstnanec již neobdrží žádné papírové doklady o své pracovní neschopnosti, které dříve doručoval svému zaměstnavateli. Zaměstnavatel bude dostávat E-neschopenku od České správy sociálního zabezpečení. Aby došlo ke správnému zaevidování pracovní neschopnosti, **musí zaměstnanec sdělit svému lékaři tyto údaje:**

- svého zaměstnavatele – POZOR tím je Masarykova univerzita, nikoliv CEITEC
- rodné číslo
- cizinci sdělují evidenční číslo pojištění (EČP), pokud cizinec toto číslo nemá/neví uvede datum narození

Výkazy odpracované doby (timesheety)

Povinnost odevzdávat timesheet, tedy výkaz odpracované doby, platí pro zaměstnance, jejichž mzda je hrazena z projektových zdrojů, kde je tato povinnost stanovena. Formulář pro vyplnění timesheetu naleznete [zde](#) (detailní instrukce Vám předá pověřený pracovník či pracovníce Oddělení administrace projektů, seznam pracovníků tohoto oddělení naleznete [zde](#). (Pokud byste si nebyli jisti, koho s případným dotazem kontaktovat, obraťte se prosím na vedoucí oddělení, paní Alici Valterovou).

The screenshot shows the INET system interface. At the top, there is a navigation bar with 'Výzkum' highlighted. Below it, a sidebar contains a menu with 'Výzkum' and 'Odkazy' sections. The main content area is titled 'Timesheet' and contains a 'Výkaz' section. This section includes a table with columns for 'Projekt', 'Úvazek', 'Hodiny', 'Název', 'Úvazek', 'Hodiny', 'Vyplněno', and 'Auto'. Below this is a 'Výkaz' section with a table for 'Hromadné vložení popisu' with columns for 'Den', 'Hod./den', 'Projekt', 'Role', 'Hod./role', and 'Popis'. A red circle highlights the 'Popis' column in the timesheet table.

Obrázek 5: Náhled vyplňování timesheetu v informačním systému INET.

Timesheety generujete vždy až po uzavření mezd – nejdříve 8. den následujícího měsíce. Nutnost tisknutí a podepisování timesheetů určují pravidla konkrétního projektu, proto, prosím, postupujte podle informací projektového manažera.

Evidence pracovní doby

Aplikace je dostupná v INETu v sekci Personalistika a mzdy -> Personalistika -> Docházka -> **Evidence pracovní doby** na adrese <https://inet.muni.cz/app/dochazka/epr>.

Každý zaměstnanec má připraven tzv. rozvrh, ze kterého se do systému načítají příchody a odchody a také pauza na oběd. Tyto údaje může zaměstnanec ručně editovat. Vyrovnávací období pracovní doby je 1 měsíc, je tedy třeba, aby se odpracovaný počet hodin rovnal fondu pracovní doby pro daný měsíc.

Údaje typu dovolené, služební cesta, nemoc apod. se automaticky načítají z Evidence docházky.

Na konci měsíce je třeba potvrdit evidenci pracovní doby tlačítkem POTVRDIT MĚSÍC a celá evidence pracovní doby jde automaticky na schválení vašemu vedoucímu, který schvaluje celý svůj tým.

Limity úvazků

Maximální úvazek v rámci Masarykovy univerzity je 1,2 (týká se jak pracovních poměrů, tak dohod mimo pracovní poměr). Zaměstnanec/zaměstnankyně CEITEC MU může překročit úvazek 1,0 na MU pouze v případě sjednání jiného druhu práce v další pracovní smlouvě (dohodě mimo pracovní poměr) rozlišeného jako manažerská versus vědecká činnost.

Výplata mzdy

Vaše celková hrubá mzda se skládá z tzv. mzdového tarifu (ten se odvíjí od Vaší pracovní pozice) a osobního ohodnocení (pohyblivá složka mzdy). Mzda je splatná po vykonání práce v následujícím kalendářním měsíci a **výplatní termín se obvykle pohybuje mezi 12. a 15. dnem v měsíci**. Mzdu vyplácíme bezhotovostně zasláním na účet u peněžního ústavu, který sdělíte mzdové účetní při nástupu do zaměstnání. Výplatní lístek dostanete elektronicky do svého e-mailu a spolu s přehledy příjmů a harmonogramem výplatních termínů je také dostupný v aplikaci [INET](#). Více se dozvíte ve [Vnitřním mzdovém předpisu](#) Masarykovy univerzity.

Hodnocení zaměstnanců

Jedním z pilířů personální politiky je řízení pracovního výkonu zaměstnance a jednou z forem řízení je hodnocení. Jedním z pilířů personální politiky CEITEC MU je pravidelný hodnotící rozhovor mezi zaměstnancem či zaměstnankyní a nadřízeným či nadřízenou. Jedná se o otevřený rozhovor, který slouží k získání cenné oboustranné zpětné vazby. Rozhovor se koná jednou ročně. Každý zaměstnanec / každá zaměstnankyně má právo svého nadřízeného či nadřízenou požádat o hodnotící rozhovor také v průběhu roku.

Pracovní cesty a poskytování cestovních náhrad

Na pracovní cestu Vás vysílá přímý nadřízený. Před každou pracovní cestou je třeba souhlasu zaměstnanců odpovědných za použití daných účelových finančních prostředků (správce rozpočtu a příkazce operace). Vyslání na pracovní cestu se realizuje vyplněním elektronického formuláře plánu cesty v INETu v části [Správa cestovních příkazů](#). Asistentka pracoviště Vám může pomoci jak s vyplněním žádosti, tak následného výkazu o realizované služební cestě.

Využijete-li během tuzemské pracovní cesty možnosti bezplatného stravování, které má charakter snídaně, oběda nebo večeře, výše stravného se Vám krátí. V případě služební cesty do zahraničí stanovuje výši stravného každoročně vyhláška Ministerstva financí, a to podle § 189 odst. 4 Zákoníku práce. Paušální cestovní náhrady vyplácíme spolu s vyúčtováním mzdy za příslušný kalendářní měsíc, ve kterém proběhne vyúčtování cesty. Ke schválenému cestovnímu příkazu je také možné požádat o vyplacení zálohy. Tu si můžete vyzvednout na pokladně RMU a to v české nebo cizí měně či nechat zaslat na Váš účet. Na účet lze zaslat pouze českou měnu. Nevyužitou částku zálohy jste povinni vrátit ve stejné měně na pokladně RMU – z tohoto důvodu nedoporučujeme využívat zálohu na soukromé nákupy.

Během schválené služební cesty do zahraničí jste jako zaměstnanec/zaměstnankyně zdravotně pojištěn/a v rámci pojistné smlouvy Masarykovy univerzity – ke každému schválenému cestovnímu příkazu si můžete jako zaměstnanec/zaměstnankyně ze systému INET vytisknout [Kartičku zahraničního pojištění](#) s údaji o pojistné smlouvě a asistenčním telefonním číslem.

Cestovní náhrady jsou upraveny [Směrnici MU č. 13/2017 – Cestovní náhrady](#).

Formulář A1 pro účel „Vyslání“

Pokud pojedete na pracovní cestu delší než 1 týden, doporučujeme Vám, abyste si s sebou vzali formulář A1 vystavený na účel „Vyslání“. Formulář A1 (ke stažení [zde](#)) slouží pro případnou kontrolu v zahraničí imigračními úřady / cizineckou policií (kontrolující nelegální práci) a prokazuje, že je zaměstnanec/zaměstnankyně vyslaný zaměstnavatelem pracovat na území jiného státu a má sociální pojištění v ČR. Žádost si vyplní a podává sám každý zaměstnanec/zaměstnankyně s dostatečným předstihem (na vystavení má úřad měsíc) na MSSZ Brno, 2. patro, kanc. 221, Veveří 5, 660 20 Brno, tel: 541 516 140, více informací [zde](#).

Postup při podávání a vyřizování stížností a podnětů

Pokud se dostanete do situace, která svou závažností vyžaduje formální projednání a není řešitelná s Vaším nadřízeným / Vaší nadřízenou či jeho/jejím vedoucí/m, máte možnost podat oficiální stížnost či podnět vedení ústavu či univerzity. Více informací naleznete [zde](#).

Sexuální obtěžování

Jako sexuální obtěžování je obecně chápáno nevíтанé, nevhodné a urážlivé chování se sexuálním podtextem, které jedinec vnímá jako nežádoucí. Nemusí jít pouze o fyzický kontakt a nemusí dojít k pohlavnímu styku. Patří sem i různé formy psychického nátlaku, jako je například odlišné zacházení na základě pohlaví, materiály zobrazující ženy či muže jako sexuální objekty, nevhodné komentáře na tělo a vzhled, lechtivé vtipy, ponižující či zahanbující poznámky, pozornost ve formě obtěžujících e-mailů nebo nevyžádaných sexuálních návrhů. Jak postupovat v případě sexuálního obtěžování a s kým je možné Vaši situaci konzultovat, se dozvíte [zde](#).

ZAMĚSTNANECKÉ BENEFITY

Dovolená

Dovolená zaměstnanců, kteří nejsou akademickými pracovníky či pracovníci, činí 6 týdnů v kalendářním roce. U akademických pracovníků a pracovníků činí dovolená 8 týdnů. Žádost o dovolenou budete podávat elektronicky prostřednictvím aplikace [INET](#). Žádost lze podat nejpozději den předem dnem zahájení dovolené. Podaná žádost se automaticky zasílá ke schválení Vašemu liniovému nadřízenému zaměstnanci (schvalovateli) a o schválení/zamítnutí budete informováni e-mailem.

Příspěvek na stravování – stravenkový paušál

Od 1.května 2021 je na Masarykově univerzitě zaveden **stravenkový paušál**. Stravenkový paušál je forma benefitu, kdy namísto stravenky nebo nabití stravenkové karty, dostanete příslušnou částku příspěvku na stravné formou peněz přímo do mzdy.

Stravenkový paušál se vyplácí společně se mzdou za konkrétní měsíc (tedy např. za leden se vyplácí společně se mzdou v únorovém výplatním termínu).

Příspěvek na penzijní připojištění

Příspěvek je poskytován zaměstnancům v pracovním poměru **nad rámec** jejich mzdy a stanovuje se ve výši **2 % ze mzdového tarifu** uvedeného ve mzdovém výměru zaměstnance. Podmínkou poskytnutí je uzavření smlouvy o penzijním připojištění nebo smlouvy o doplňkovém penzijním spoření s příspěvkem zaměstnavatele a doložení její kopie na mzdovou účtárnu (Radka Pižová, tel. 549 49 6326 / Jana Hamrová, tel. 549 49 3680, payroll@ceitec.muni.cz). Nárok na příspěvek vzniká od 1. dne měsíce, ve kterém došlo ke splnění podmínek.

Podmínky pro poskytování příspěvku na penzijní připojištění upravuje Směrnice MU č. 7/2013 – [Pravidla pro poskytování příspěvku na penzijní připojištění a doplňkové penzijní spoření zaměstnancům Masarykovy univerzity](#).

Školovné

Příspěvek je poskytován zaměstnancům v pracovním poměru **nad rámec** jejich mzdy a stanovuje se ve výši **2 % ze mzdového tarifu** uvedeného ve mzdovém výměru zaměstnance. Lze čerpat buď příspěvek na penzijní připojištění nebo školovné, nelze čerpat oba benefity současně. V případě zájmu o tento benefit zaměstnanec vyplní první stranu **žádosti o poskytnutí/změnu příspěvku na mateřskou školu / dětskou skupinu** dodá ji mzdové účtárně k potvrzení, následně žádost nechá potvrdit

mateřskou školou/dětskou skupinou a opětovně předá mzdové účetní a řeší s ní další nezbytné kroky (Radka Pížová, tel. 549 49 6326 / Jana Hamrová, tel. 549 49 3680, payroll@ceitec.muni.cz).

Metodický list pro poskytování školkového a potřebnou **Žádost o poskytnutí/změnu příspěvku na mateřskou školu / dětskou skupinu** naleznete [zde](#).

MultiSport karta

Do okruhu benefitů nabízených zaměstnancům v pracovním poměru patří také sportovní a relaxační program společnosti [MultiSport](#). Ten umožňuje pravidelnou návštěvu sítě sportovních zařízení za jednu předplatní cenu. Využívání tohoto benefitu je dobrovolné, MU na něj aktuálně finančně nepřispívá, cena pro zaměstnance MU vyjde na 890 korun měsíčně, které mu budou strženy ze SUPO účtu v INETu. Zaměstnanci mají také možnost zřídit doprovodnou kartu pro osobu blízkou nad 15 let za 1600 korun měsíčně a maximálně tři karty pro dítě do věku 15 ti let za 500 korun měsíčně/karta. Více informací k MultiSport kartě naleznete [zde](#) nebo přímo na stránkách [poskytovatele](#). Kartu na následující měsíc si objednejte do 11.dne v měsíci na svém personálním oddělení (HR@ceitec.muni.cz).

Kariérní rozvoj a vzdělávání

Doporučujeme Vám seznámit se s [Kariérním systémem CEITEC MU](#), který definuje možný kariérní rozvoj a postup v rámci ústavu, a to pro všechny typy pozic, tedy vědecké, technické i administrativní.

Vzdělávání

V otázkách vzdělávání souvisejících s Vaší pracovní náplní se obračejte na Vašeho vedoucího či vedoucí.

Kalendář seminářů a školení pro vědecké pracovníky a pracovnice naleznete [zde](#).

Nabídky na další doplňkové kurzy organizované univerzitou (například kurzy první pomoci) jsou průběžně zveřejňované [zde](#).

Zahraniční stáž Erasmus

Jako náš zaměstnanec máte možnost získávat znalosti nebo konkrétní know-how ze zkušeností a příkladů dobré praxe dostupných v zahraničí prostřednictvím programu Erasmus. Výběrové řízení probíhá vždy na jaře (březen–duben). Informace o jednotlivých programech a aktivitách pro neakademické zaměstnance najdete na stránkách [Centra pro zahraniční spolupráci](#).

Zvýhodněné jazykové kurzy

Jazyková škola při Filozofické fakultě nabízí pro naše zaměstnance zvýhodněné jazykové kurzy. Bližší informace k nabídce kurzů jsou uveřejněny v [Obchodním centru](#).

Work-Life Balance Policy

CEITEC MU chce být zaměstnavatelem, který nabízí otevřené, mezinárodní, fér a přátelské pracovní prostředí. Jedním z nástrojů, jak toho dosáhnout, je nabízet takové pracovní podmínky, které zaměstnancům umožní udržovat rovnováhu mezi pracovním a osobním životem. Tzv. „WLB Policy“ definuje a nabízí celkem 17 konkrétních nástrojů, se kterými Vám doporučujeme se seznámit a využívat je, pokud jsou pro Vás relevantní a užitečné, protože pro každého může ona „rovnováha“ znamenat něco jiného. Kompletní seznam všech dostupných nástrojů WLB naleznete [zde](#).

Dětská skupina MUNI Elánek

Ve spolupráci s provozovatelem školek Elánek funguje dětská skupina MUNI v docházkové vzdálenosti od kampusu. Dětská skupina je určena pro děti ve věku 18–36 měsíců.

Skupina začala fungovat od září 2020 a kapacitu má 12 plných míst. Předpokládá se, že většina rodičů bude využívat jen některé dny a omezené počty hodin, proto by skupina měla pokrýt potřeby pro hlídání asi 25 až 30 dětí. Díky tomu, že Elánek získal dotace z evropských fondů, je cena pro zaměstnance Masarykovy univerzity asi třetinová proti standardní nabídce. Detailní informace se dozvíte přímo na stránkách [Elánek](#).

Home office

Pro vybrané pracovní pozice nabízíme možnost práce z domova. Tento benefit lze čerpat pouze po individuální domluvě s Vaším nadřízeným/nou. U neakademických pozic je podmínkou uzavření písemné dohody mezi zaměstnancem a ústavem, která konkretizuje podmínky výkonu práce z domova. Více informací k pravidlům [zde](#).

Další poskytované benefity

Akce pro zaměstnance a jejich rodinné příslušníky

Každý rok se můžete těšit na neformální akce určené všem zaměstnancům a jejich rodinám, jako jsou např. dětský den, Mikuláš či vánoční večírek. Pozvánku vždy dostanete do své e-mailové schránky a informace můžete sledovat také v interním newsletteru.

Licence MS Office pro soukromá zařízení

Licenci na vybraný software mohou zaměstnanci a studenti získat včetně instalačních balíčků pro osobní použití i domů. V těchto případech můžete licenci získat po odsouhlasení licenčních podmínek v informačním systému [INET](#). Více informací najdete [zde](#).

Sport

Zájemcům o sportovní vyžití nabízí Fakulta sportovních studií MU [pravidelná komerční cvičení](#). Fakultu sportovních studií najdete v areálu kampusu.

Knihovny

Knihovní systém MU je tvořen 9 fakultními knihovnami, centrálními specializovanými knihovnami a dále 113 dílčími a oborovými knihovnami rozmístěnými ve více jak 40 lokalitách ve městě Brně a jedním pracovištěm v Telči. Jako zaměstnanec/zaměstnankyně MU můžete využívat [knihovny](#) bezplatně.

Výukové a rekreační středisko Telč

Pro zaměstnance MU nabízí středisko 10% slevy na ceny ubytování. Více informací získáte [zde](#).

Zaměstnanecký program VODAFONE

Zaměstnanecký program je určen pro všechny zaměstnance MU bez ohledu na to, zda používají služební telefon. Každý zaměstnanec/každá zaměstnankyně má nárok až na 5 SIM karet. Objednání služeb provádí zaměstnanci samostatně [zde](#). Jako kód použijte své UČO.

IT PODPORA A SLUŽBY

Primární a sekundární heslo

Masarykova univerzita využívá několik systémů, do kterých je potřeba mít odlišná hesla.

UČO a primární heslo

Každý zaměstnanec / každá zaměstnankyně MU má přidělené UČO (univerzitní číslo osoby). UČO generuje personalistka a bude Vám předáno včetně hesla (tzv. primární heslo) v den nástupu. Heslo si následně můžete změnit v aplikaci [IS](#).

UČO a primární heslo využijete pro přihlášení do tří základních aplikací:

Informační systém MU (IS) – Osobní administrativa Informačního systému

- najdete zde např. úřadovnu, [dokumentový server](#) CEITEC MU, úschovnu pro předávání dokumentů jiným zaměstnancům či studentům univerzity, kontakty na studenty a zaměstnance MU
- login = UČO, heslo = primární heslo (obdržíte od své personalistky při nástupu)
- implicitně nastavena e-mailová schránka ve formě UČO@mail.muni.cz (doporučujeme nastavit si přeposílání pošty na Váš služební e-mail ve tvaru jmeno.prijmeni@ceitec.muni.cz)

Ekonomicko správní systém MU (INET)

- najdete zde např. informace ke své docházce, budete zde objednávat stravenky, plánovat dovolenou, tisknout si výplatní lístek, vyplňovat cestovní příkazy a timesheety, spravovat osobní údaje
- login = UČO, heslo = primární heslo (obdržíte od své personalistky při nástupu)

Portál MU – Intranet Masarykovy univerzity nabízející komplexní informace a odkazy.

Sekundární heslo

Sekundární heslo by mělo být odlišné od primárního hesla. Využívá se například pro přístup k WiFi, Open VPN, Email O365, přihlášení k PC, pro přihlašování k počítači v Centrální počítačové studovně (např. při školení) nebo pro přihlášení do systému objednávky obědů v menze. Sekundární heslo si můžete nastavit v aplikaci [IS](#), případně Vám s jeho nastavením může pomoci pracovník Centra informačních technologií, dále jen CIT (požadavky na pracovníky CIT směřujte přes [INET](#), aplikaci [iHelp](#)).

Heslo do PC a k síťovým diskům

Heslo do PC si můžete nastavit také individuálně se zaměstnancem CIT. Doporučujeme zvolit stejné heslo, jako je sekundární. Heslo pro připojení k síťovým diskům musí být shodné, jako je heslo do PC.

E-mailová adresa CEITEC MU

Zaměstnanci CEITEC MU mají e-mailovou adresu ve formátu jmeno.prijmeni@ceitec.muni.cz. O zřízení e-mailové adresy CEITEC MU před Vaším nástupem do pracovního poměru požádá personalistka (e-mailová schránka v rámci is.muni.cz, která je primárně nastavena na UČO@mail.muni.cz, bude tedy při Vašem nástupu převedena na adresu jmeno.prijmeni@ceitec.muni.cz – tj., nemáte dvě e-mailové schránky, ale e-maily odeslány na obě adresy budou přicházet do jedné schránky – ať už do rozhraní is.muni.cz nebo do Outlooku, dle Vašich preferencí). Pro nastavení poštovního klienta kontaktujte následně IT podporu CIT (viz níže).

Vzdálený přístup na e-mail naleznete [zde](#) (login = UČO@muni.cz), poté budete přesměrováni na stránku jednotného univerzitního přihlášení, kde zadáte své UČO a primární heslo.

IT podpora

CEITEC MU má zpracovaný dokument s názvem: „IT koncepce vysokoškolského ústavu CEITEC MU“ (dále jen „IT koncepce“), který se zaměřuje na popis standardního řešení podpory pracovních stanic, archivace dat, provoz výpočetních klastrů a uložení a výhled dalšího rozvoje IT v rámci CEITEC MU. Cílem IT koncepce je definovat **základní standard IT služeb**, který bude dostupný pro všechny uživatele a chce být součástí celkové koncepce IT na MU a využít služeb pracovišť, která se na oblast IT v rámci MU specializují, a to zejména Centrum informačních technologií Správy Univerzitního kampusu Bohunice (CIT SUKB).

Centrum informačních technologií Správy Univerzitního kampusu Bohunice (CIT SUKB) zajišťuje kompletní IT podporu pro koncové uživatele pracoviště CEITEC MU umístěného v kampusu v Bohunicích.

Základní služby IT podpory zahrnují správu uživatelských počítačů, tiskáren, pozáruční servis, konfiguraci síťových zásuvek a telefonů, správu poštovních účtů v Office 365.

Požadavkový systém služeb IT („helpdesk“)

Máte-li požadavek na podporu IT, zadejte jej skrze online [požadavkový systém IT v INET](#). Po zadání požadavku se s Vámi spojí příslušný technik.

Kontakt:

[Helpdesk INET](#)

E-mail: cit@ukb.muni.cz

Hotline: 549 49 2919 (7:00–15:30)

Osobně: pavilon B22, 2. NP

Web: <http://cit.ukb.muni.cz>

Hotline je vzdálená pomoc technika po telefonu. Služba je dostupná v pracovních dnech v čase 7:00–15:30 a slouží pro naléhavé případy nebo pro řešení drobných problémů. Budete-li chtít využít služeb Hotline pro pomoc s konfigurací počítače, stáhněte si aplikaci [Vzdálená pomoc CIT](#) a kontaktujte Hotline.

Přístup na internet v rámci budov MU

Většina prostor Masarykovy univerzity je pokryta signálem univerzitních Wi-Fi sítí umožňujících připojení k internetu z notebooků, tabletů a mobilních telefonů.

Pro připojení lze využít síť **EDUROAM** (uživatelské jméno je **UČO@muni.cz** a heslo je Vaše **sekundární** heslo) nebo síť **MUNI** (uživatelské jméno je **UČO** a heslo je Vaše **sekundární** heslo).

Služba je automaticky a bezplatně dostupná všem zaměstnancům a studentům MU. Více informací naleznete [zde](#).

Telefon

K Vašemu pracovnímu místu bude přiděleno telefonní číslo. Telefonní čísla v rámci MU mají následující podobu: **549 49 xxxx**. Klapky jednotlivých zaměstnanců MU vyhledáte na [stránkách MU](#). Osobní hovorné je vedené v aplikaci [INET](#). Pro volání mimo Masarykovu univerzitu musíte před telefonním číslem zadat nulu. Se zařízením telefonu vám pomůže asistentka daného pracoviště.

Externí služby

Externí služby nabízí nástroje pro komunikaci a spolupráci, např. poštu, kalendář či prostor ke sdílení dokumentů. Dostupná je také služba pro synchronizaci souborů s IS. Prostřednictvím IS MU můžete využívat externí služby Google Apps, nebo ownCloud. Po zapnutí služby Google Apps Vám bude vytvořen účet pod stejným jménem, jako používáte v IS. Externí služby jsou dostupné bezplatně a jejich použití je dobrovolné. Více informací k externím službám najdete [zde](#).

Pokud si přejete využívat externí službu O365, máte možnost nainstalovat si desktopovou verzi kancelářského balíku MS Office až na 5 soukromých zařízení zdarma (viz podkapitola [Další poskytované benefity](#)). MS Office je vždy k dispozici v nejnovější verzi a jednou za 30 dnů se reaktivuje. Musíte proto zařízení v tomto intervalu připojit k internetu, jinak dojde k omezení funkčnosti. Po ukončení působení na MU Vám bude MS Office deaktivován a bude dostupný pouze v režimu s omezenou funkčností. Pokyny pro získání aplikací na soukromá zařízení a podmínky použití najdete [zde](#).

OSTATNÍ INFORMACE

Vstupní zdravotní prohlídka

Potvrzení o zdravotní způsobilosti získáte v rámci tzv. „vstupní prohlídky“, kterou lze absolvovat u závodní lékařky MUDr. Kateřiny Kolářové, příp. u Vašeho praktického lékaře. Zaměstnanci zařazení do kategorie práce v riziku musí projít vstupní prohlídkou výhradně u závodní lékařky. **Vstupní lékařská prohlídka musí být provedena před začátkem pracovního poměru. Bližší informace jsou součástí úvodního emailu, který Vám zašle personalistka před nástupem do pracovního poměru.** Zaměstnavatel Vám na základě dokladu o platbě uhradí náklady za provedenou prohlídku (doklad o platbě předejte své personalistce).

Závodní lékařka má ordinaci přímo v Univerzitním kampusu Bohunice. Na lékařskou prohlídku s sebou potřebujete výpis z karty od svého praktického lékaře, 3x vytištěný formulář od personalistky, ranní moč a měli byste přijít na lačno (v případě krevních testů). Na lékařskou prohlídku se můžete objednat také elektronicky [zde](#).

Kontakt na ordinaci:

MUDr. Kateřina Kolářová

Ordinace: Univerzitní kampus Bohunice –
Kamenice 753/5, 625 00 Brno, budova B22,
místnost č.303 a místnost č.302

E-mail: administrativa@doktorkakolarova.cz

Tel: 549 495 005 ve vyhrazeném čase: pondělí,
úterý a čtvrtek 10:00 – 14:00 hod. V ordinační
době omezeně.

Fotografování a zaměstnanecká karta

Fotografování zaměstnanců zajišťuje ÚVT, Komenského nám. 2 (budova bývalé LF) místnost 139C, v přízemí vpravo, ST 10:00–11:00, PÁ 10:00–11:00. Aktuální informace o fotografování naleznete [zde](#).

Fotografie je využita pro zaměstnaneckou kartu, případně pro webové stránky MU (v případě Vašeho souhlasu).

Fotografování na stránky CEITEC

Focení pro účely zobrazení fotky na webových stránkách CEITEC probíhá každý první čtvrtek v měsíci mezi 10:00–11:00 v atriu (kontakt: pr@ceitec.muni.cz).

Po vyfotografování zažádejte u personalistky o **zaměstnaneckou kartu**. První vydání karty je bezplatné. Zaměstnanecká karta umožňuje přístup na pracoviště. V případě, že základní aktivace není dostatečná pro přístup na další pracoviště, aktivuje Vám dále kartu pověřená osoba z administrativy pracoviště (nejčastěji asistentka pracoviště).

Na zaměstnaneckou kartu si můžete na pokladně v menze či přes [WebKredit](#) vložit peníze a využívat ji k platbě obědů v menze, můžete ji také využít při uplatnění slevy (např. kino Scala) nebo v knihovně.

Pokud dojde ke ztrátě nebo poškození karty, musíte si požádat o vydání karty nové a uhradit její plnou cenu (220,- Kč za průkaz zaměstnance, 380,- Kč za průkaz ITIC). Jestliže dojde ke změně údajů uvedených na kartě, musíte si rovněž požádat o vydání nového průkazu, přičemž vydání je v tomto případě zdarma. Žádost můžete podat prostřednictvím personalistky.

Bezpečnost a ochrana zdraví při práci a požární ochrana (BOZP a PO)

Při nástupu do zaměstnání je každý nový zaměstnanec / nová zaměstnankyně proškolen/a v oblasti bezpečnosti a ochrany zdraví při práci a požární ochrany. Školení probíhá elektronicky pomocí e-learning aplikace. Bližší informace naleznete v informačním emailu, který Vám bude k danému školení zaslán.

Úrazy

V případě vzniku úrazu bezodkladně nahlaste tuto skutečnost svému nadřízenému. O úrazu je vždy potřeba informovat manažerku BOZP a PO (kontakt: Barbora Loučková, barbora.louckova@ceitec.muni.cz, 777 926 63). Každý úraz musí být zapsán do informačního listu o úrazu, ty najdete v lékárníčkách nebo u Vašeho vedoucího zaměstnance/zaměstnankyně a také v [IS MUNI](#). V případě vážného úrazu Zdravotnická záchranná služba (tel: 155, z pevné linky **0155**).

Umístění lékárníček

Lékárničky v budově E35 najdete na vrátnici a v každé kuchyňce ve skříňce nad lednicí. V pavilonu E26 naleznete lékárníčky v kuchyňkách. V ostatních pavilonech v centrální chodbě za přepážkovými dveřmi.

Požár

Každý, kdo zpozoruje požár, je povinen provést nutná opatření pro záchranu ohrožených osob, a je-li to možné, požár uhasit nebo provést nutná opatření k zamezení jeho šíření. Pro prvotní zásah jsou na chodbách rozmístěny přenosné hasicí přístroje a nástěnné hydranty (ty slouží pouze pro hasiče).

Každý požár se ohlašuje telefonicky na pult centrální ochrany (tel.: 549 49 **2929**), případně na tísňovou linku (tel.: 150, z pevné linky **0150**).

Pokladna

Pokladnu najdete v přízemí budovy E35, místnost 1S089. Na pokladně si můžete vyzvednout mzdu v hotovosti, peněžní zálohu na služební cestu, vyúčtování služební cesty, výplatu stálých a mimořádných záloh, můžete zde vyúčtovat drobné vydání, vše **pouze v českých korunách**. Kontaktní osoba: David Golomb (david.golomb@ceitec.muni.cz, tel. 549 49 **4608**).

Pokladní hodiny:

Út 13:00–14:00 hod. (popřípadě po domluvě s Davidem Golombem na e-mailu)

Valutová pokladna se nachází ve 4. nadzemním patře budovy rektorátu. Přesnou adresu, kde se nachází budova rektorátu naleznete [zde](#). Kontaktní údaje, tel. číslo 549 49 **5762, 4081**). Pokladní hodiny: Po–Pá 12:00–14:00 hod. Více informací naleznete [zde](#).

Podatelna

Podatelna zajišťuje tyto služby: Příjem a zaevidování vnější a vnitřní pošty, příjem a evidence balíků; předávání balíků jednotlivým oddělením nebo zaměstnancům; vyzvednutí a předání pošty z pracoviště CEITEC MU, budova E35 a budova B22 na jednotlivá pracoviště včetně Rektorátu MU (rozvoz je zajištěn každý pracovní den).

Podatelnu najdete v budově B22 (vstup do kampusu směrem od nákupního střediska), místnost 115, přízemí hlavního vchodu na MU vedle Recepce MU.

Pro jednotlivá pracoviště zajišťuje odesílání a příjem pošty příslušná asistentka pracoviště.

Kancelářské potřeby

Výdej a evidenci kancelářských potřeb mají na starosti asistentky jednotlivých pracovišť. Požadované IT vybavení (počítač, notebook atd.) musí být schváleno vedoucím/vedoucí a jeho převzetí podmiňuje podpis zaměstnance. Nákup je hrazen z rozpočtu daného pracoviště a musí ho schválit Váš vedoucí.

Rezervace zasedacích místností

Rezervace místností provádí asistentka pracoviště v online rezervačním systému. V případě potřeby je asistentka Kanceláře ředitele oprávněna požádat o změnu rezervace a přesun původní rezervace do jiné místnosti (zejména v případě oficiálních návštěv a akcí ředitele). Žádáme všechny zaměstnance, aby rezervace zasedacích místností prováděli výhradně přes asistentku pracoviště, která má do systému přístup a rezervuje prostory, které svou velikostí odpovídají počtu účastníků. Zejména je toto pravidlo potřeba respektovat u místnosti 211, pavilon E35, která slouží prioritně pro reprezentační účely a má největší kapacitu. Všechny místnosti jsou vybaveny bílou tabulí a fixami.

V budově E35 jsou k dispozici tyto zasedací místnosti

- 1 PP Zasedací místnost 1S102 (vybavení: projekce; kapacita 17 míst)
- 1 PP Zasedací místnost 1S065 (kapacita 8 míst)
- 1 NP Zasedací místnost 145 (vybavení: projekce, videokonference; kapacita 27 míst)
- 1 NP Zasedací místnost 129 (kapacita 8 míst)
- 2 NP Zasedací místnost 211 (vybavení: projekce, videokonference; kapacita 32 míst)
- 2 PP Zasedací místnost 2S087 (vybavení: projekce; kapacita 16 míst)

V budově E26 jsou k dispozici tyto zasedací místnosti

- 2 NP Zasedací místnost 222 (vybavení: projekce, PC, videokonference; kapacita 27 míst)
- 3 NP Zasedací místnost 329 (vybavení: projekce na interaktivní tabuli, PC; kapacita 23 míst)

Uvedená kapacita je pro klasické uspořádání místnosti do písmene I (v místnosti je stůl a kolem židle), V případě tzv. „divadelního“ uspořádání, je možné kapacitu zasedací místnosti navýšit.

Správa budov

[Správa Univerzitního kampusu Bohunice](#) (SUKB) zajišťuje kompletní údržbu a správu budov CEITEC MU, jejich prostor a technického zařízení.

Hlášení technických závad (elektro, voda, plyn, klimatizace, topení)

Jakoukoliv závadu technologií budovy (vytápění, klimatizace, vodovod) nebo závadu vybavení budovy a interiérů je nezbytné neprodleně nahlásit Správě UKB. Běžné závady hlásí primárně asistentky oddělení nebo manažeři laboratoří (v případě závad laboratoří) prostřednictvím webových stránek [Hlášení závad](#) (UČO + sekundární heslo).

Havarijní stavy, např. uvíznutí osoby ve výtahu, únik vody apod., je nutné okamžitě nahlásit na Pult centrální ochrany (PCO), klapka 2929, následně je nezbytné informovat Provozní oddělení CEITEC MU a zahájit opatření pro eliminaci vzniku větších škod.

Pobyt na pracovištích CEITEC MU v pavilonech UKB

Provozní doba UKB je stanovena na pracovní dny od 6:00 hod do 22:00 hod. Pro vstup mimo tuto vymezenou pracovní dobu je třeba písemný souhlas vedoucího, (v případě studentů i odborného dozoru) a ředitele CEITEC MU. Formulář [Povolení k pobytu na pracovišti mimo vymezenou pracovní dobu](#) vyplňte prosím u asistentky pracoviště a předejte manažerce BOZP a PO (kontakt: Barbora Loučková, barbora.louckova@ceitec.muni.cz, 777 926 63).

Při vstupu do areálu nebo při pobytu po ukončení provozní doby se nahlase na pracoviště PCO (Pult centrální ochrany), klapka 4450 nebo 2929. Při nahlášení uveďte své jméno, číslo pavilonu, případně číslo místnosti a telefonní klapky na pracovišti.

Parkování pro zaměstnance CEITEC MU z pavilonů E26 a E35

Přístup na parkoviště před budovou E35 (za závorou) mají vždy vedoucí výzkumné skupiny či sdílené laboratoře + jeden zástupce daného pracoviště, u administrativních pracovišť je přístup alokovan pouze vedoucí/mu oddělení. Přístupy na parkoviště před pavilonem E26 a E35 fungují na zaměstnaneckou kartu (popř. ISIC, ITIC). V případě požadavků či dotazů ohledně parkování kontaktujte příslušnou personalistku.

KONTAKT

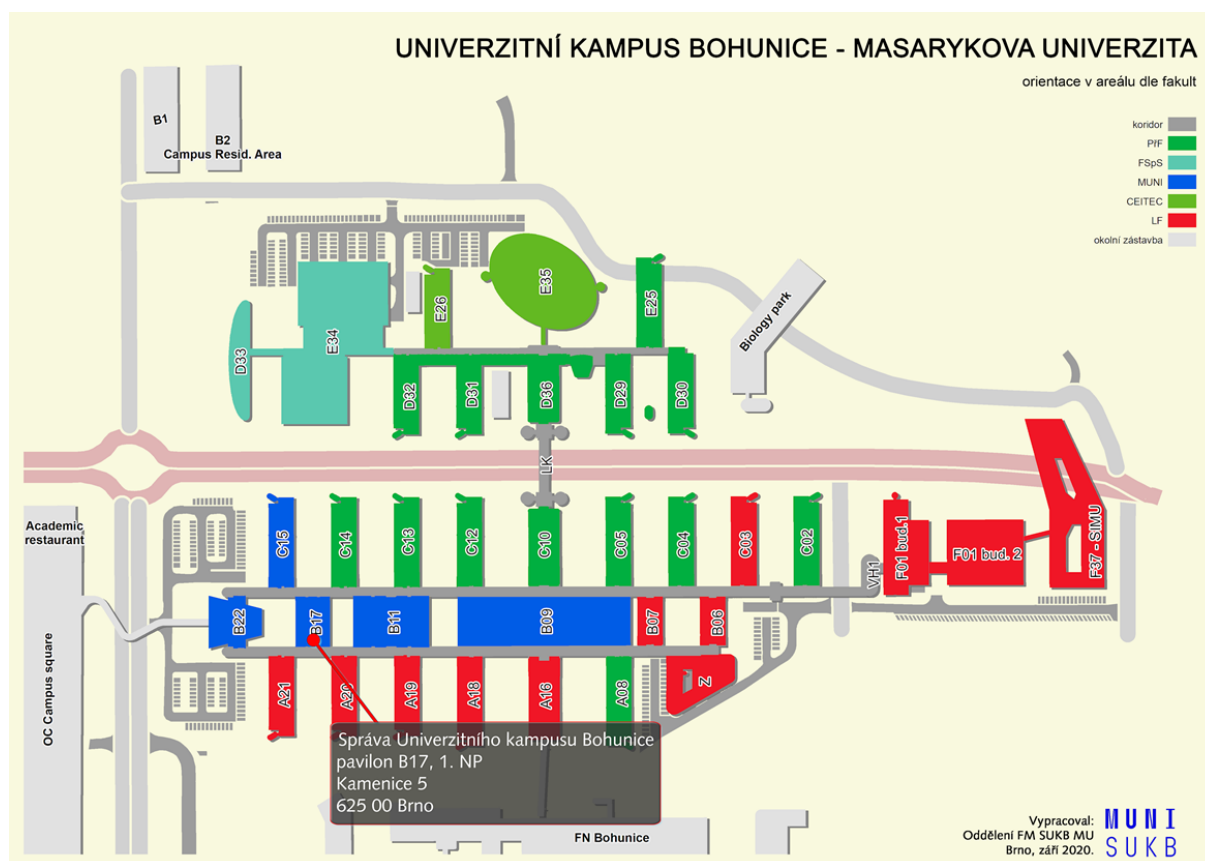
Korespondenční adresa:
Masarykova Univerzita
CEITEC – Středoevropský technologický institut
Kamenice 753/5
625 00 Brno

Vstup do budovy a recepce se nachází na ulici Studentská, pavilon E35 (viz fotografie budovy a nákres areálu kampusu).

Více informací na [webových stránkách](#).



Orientační plánek Univerzitního kampusu Bohunice (www.ukb.muni.cz)



Příjezd městskou hromadnou dopravou (více informací na [webových stránkách SUKB](#) nebo na IDOS.cz).

Nenašli jste, co jste hledali? Zeptejte se svého vedoucího, případně kontaktujte asistentku Vašeho pracoviště.

Verze	2024-01-19
Editor/ka	A. Štefanová, E. Handlířová
Autor/ky	A. Dvořáková, E. Handlířová
Konzultanti	D. Huňková, K. Ornerová, A. Valterová, M. Hamanová, M. Haman, M. Pokorná, M. Marcolla, N. Kostlánová
Grafická úprava	K. Šupejová
Typ dokumentu	Informační brožura
Klíčová slova	Noví zaměstnanci, Adaptace, Orientace, Onboarding, HR Excellence in Research Award (HRS4R)
Citlivý dokument	NE