

SEMINÁŘ EKONOMICKÝCH MOZKŮ

5. ROČNÍK

2018/2019

ZADÁNÍ a ŘEŠENÍ

MUNI
ECON

Myslí ti to ekonomicky?
Nebo se to chceš naučit?

SEMINÁŘ EKONOMICKÝCH MOZKŮ

- korespondenční seminář pro středoškoláky
- 5 sérií nevšedních příkladů
- skvělé ceny
- přijetí bez přijímaček pro ty nejlepší

Začínáme 1. října 2018
... ale přidat se můžeš kdykoliv

ECON.MUNI.CZ/SEM



2. série

termín odevzdání: 6. 1. 2019

Návod na odevzdání: Řešení nám pošlete buď emailem (sem@econ.muni.cz) nebo se přihlaste do ISu dle instrukcí v registraci. Po levé straně naleznete záložku „Student“. V ní budete schopni najít záložku „studijní materiály“ a v ní složku „odevzdávací“. Po jejím otevření už uvidíte složku s číslem série a v ní složky s označením čísla příkladu. Vkládejte tedy každý příklad zvlášť do příslušné složky. **Důležité:** Prosím uvádějte u příkladu hlavičku – jméno, škola, třída, číslo série a číslo příkladu. A zároveň soubor pojmenujte alespoň svým příjmením. Vzor řešení naleznete zde:

(https://is.muni.cz/do/econ/soubory/aktivity/sem/Vzor_reseni.pdf), tak jej prosím dodržujte.

V první sérii jsme Leoše opustili, když na okruhu nezvládl řízení a své Ferrari naboural. Pro účely prvního příkladu uvažujeme, že auto při této nehodě bylo již plně ve vlastnictví Leoše.

Příklad 1

Leoš nenechává nic náhodě a své auto měl pojištěno, a to více než mu nařizuje zákon. Po dopravní nehodě chtěl nahlásit pojistnou událost a nechat si vyplatit pojistné plnění. Definujte následující pojmy:

1. Havarijní pojištění
2. Pojištění odpovědnosti z provozu vozidla
3. Zelená karta
4. Uveďte obecný postup, jak byste postupovali, pokud se vám stane pouze drobná dopravní nehoda (opravdu jen obecně)

ÚKOL ZA BOD NAVÍC - v příloze je formulář „Záznam o dopravní nehodě“ – zkuste si jej libovolně vyplnit (vymyslete si údaje) – dobrovolný úkol navíc

Nezapomeňte uvést zdroje, ze kterých jste čerpali informace!

- 1) **Havarijní pojištění** - Havarijní pojištění poskytuje ochranu vašeho vlastního vozidla pro případ jeho zničení, poškození nebo odcizení. Předmětem pojištění mohou být vozidla všech kategorií (osobní, nákladní, motocykly, autobusy, návěsy, čtyřkolky atd.). Oproti pojištění odpovědnosti z provozu vozidla (POV) je tento druh pojištění dobrovolný, a záleží tedy na každém vlastníkovi vozidla, zda se pro toto pojištění rozhodne.

Zdroj: <http://cap.cz/vse-o-pojisteni/pojisteni-motorovych-vozidel/havarijni-pojisteni>

- 2) **Pojištění odpovědnosti z provozu vozidla** - Pojištění odpovědnosti z provozu vozidla (lidově řečeno povinné ručení) poskytuje pojistnou ochranu pojištěnému pro případ škody způsobené provozem vozidla. Pojištěného chrání před možným nepříznivým finančním dopadem nároků poškozeného/poškozených. Minimální zákonem stanovený limit plnění z POV je 35 000 000 Kč na škodu na životě a zdraví na každého zraněného nebo usmrčeného a 35 000 000 Kč na škodu na majetku pro všechny poškozené. Všechna práva a povinnosti účastníků tohoto pojištění jsou vedle pojistných podmínek definována zákonem č. 168/1999 Sb. ve znění pozdějších předpisů, tj. o pojištění odpovědnosti z provozu vozidla.

Zdroj: <http://cap.cz/vse-o-pojisteni/pojistenimotorovych-vozidel/povinne-ruceni>

- 3) **Zelená karta** - Zelená karta je mezinárodní osvědčení o platnosti povinného ručení konkrétního vozidla. Je to jediný uznávaný doklad o uzavřeném pojištění odpovědnosti za škodu způsobenou provozem vozidla (dle zákona č.168/1999 Sb., ve znění zákona č. 137/2008 Sb.). Ze zákona musíte mít u sebe zelenou kartu pokaždé, když s vozidlem někam vyjedete, ať už jedete do práce či do krámu. Jestliže máte sjednané povinné ručení, ale při silniční kontrole nebo dopravní nehodě kartu nepředložíte, dopouštíte se dopravního přestupku a čeká Vás pokuta,

Zdroj: <https://www.povinne-ruceni.com/zelena-karta/>

- 4) Uveďte **obecný postup** jak byste postupovali, kdyby jste měli pouze drobnou dopravní nehodu (opravdu jen obecně)
1. Vyhodnotím situaci: Je někdo zraněn nebo usmrčen? Je hodnota škody vyšší než 100 000 Kč? Došlo k poškození nebo zničení pozemní komunikace? Došlo ke škodě na majetku třetí osoby? Jestli že ne, zdokumentuji nehodu.
 2. Dokumentace nehody – vyplním záznam o nehodě, pořídím fotografie nehody, zapíši svědecké výpovědi
 3. Zavolám smluvní asistenční službu
 4. Nahlásím pojistnou událost příslušné pojišťovně (pojištěný i poškozený) – prohlídka poškozeného vozidla technikem pojišťovny, likvidace škody

Zdroj: http://cap.cz/images/Brozury/CAP_Evropsky_zaznam_o_nehode_CZ-12_1_2010.pdf

ÚKOL ZA BOD NAVÍC v příloze je formulář „**Záznam o dopravní nehodě**“ – zkuste si jej libovolně vyplnit (vymyslíte si údaje)

Proč sepisovat záznam o dopravní nehodě?

Tento záznam slouží hlavně potřebám pojišťoven. Po jeho sepsání je nutné ho neprodleně zaslat příslušnému pojistiteli. Celá tato povinnost je zaštitěna zákony. A to jak zákonem o provozu na pozemních komunikacích, tak i zákonem o pojištění odpovědnosti za škodu způsobenou provozem vozidla. Poslední jmenovaný zákon říká, že pokud nebude pojistiteli dodán záznam o dopravní nehodě, pojišťovna má právo vyžadovat úhradu vyplacené částky.

Jak vyplnit záznam?

Při dopravní nehodě se vždy vyplní pouze jedna sada formulářů. Je jedno, jestli se použije formulář toho, kdo nehodu způsobil, nebo jej vyplní poškozený.

1. V první části formuláře se vyplňují informace o dopravní nehodě – datum nehody, místo, zranění.
2. V další části se uvádějí iniciály řidičů. Jejich jména, adresy a telefonní kontakty.
3. Dále se na formuláři nachází bod č. 8, který se vztahuje k pojištění a údajům, které řidič vyčte ze své zelené karty.
4. Na záznamu bod č. 9 žádá údaje z řidičského průkazu.

5. Body 10 až 14 se týkají popisu konkrétní nehody, označí se tam místa vzájemného střetu, popíš se viditelná poškození vozů a zhotoví se jednoduchý nákres dopravní nehody.
6. Na formulář se podepíší oba účastníci nehody a jednu jeho kopii si předají, tak aby měli záznam oba řidiči. Další vyhotovení se zasílá pojišťovně. Může se stát, že se nehoda stala řidiči, který nevlastní vůz, ve kterém jel. V takovém případě musí záznam podepsat i majitel vozu.

Nejnutnější údaje:

- SPZ vozidel
- Jména a adresy řidičů, ale i svědků dopravní nehody
- Foto-dokumentace místa nehody
- číslo zelené karty

Zdroj: <https://www.povinne-ruceni.com/clanky/jak-postupovat-pri-drobnych-nehodach/>

Likvidátor pojistné události Leošovi řekl, že jeho auto je na tom hodně špatně a pravděpodobně nebude mít smysl jakákoliv oprava. Měl by tedy začít uvažovat o pořízení zcela nového auta a neodpustil si ani poznámku o tom, že by měl odevzdat svůj řidičský průkaz, než se stane něco horšího a nepůjde jen o plechy. „Dejte na mě a zvažte zdokonalení svých řidičských dovedností!“ ukončil likvidátor jejich rozhovor.

Leoš si ale myslel svoje a věděl, že na okruhu řídil nad své možnosti a že by se stejně nikdy nezachoval na běžné komunikaci. Tam vždy řídí bezpečně a předvídavě. O odevzdání svého řidičského průkazu tedy neuvažoval a začal se zajímat o aktuální trh s auty. Co bych si tak pořídil?

Příklad 2

Nabídka aut a poptávka po autech jsou definovány následujícími funkcemi (P v tisících Kč).

Nabídka: $Q^S = P^S + 300$

Poptávka: $Q^D = \frac{3400}{3} - \frac{2}{3}P^D$

Rovnováha na trhu nastává, pokud se nabízené a poptávané množství rovnají, tj. $Q^S = Q^D$ a zároveň $P^S = P^D$.

1. Definujte nabídku a poptávku po statku a určete, jaký mají obvykle tvar.
2. Vypočítejte rovnováhu na trhu s auty, určete rovnovážné množství a cenu.
3. Zakreslete nabídku aut, poptávku po autech i rovnováhu z předchozího úkolu do grafu, popište osy i významné body. Pozor! Množství (Q) se zakresluje na x-ovou osu, cena (P) na y-ovou osu.

1. **Nabídka** je vztah mezi cenou statku a množstvím, které jsou výrobci ochotni dodat na trh při dané ceně. **Poptávka** je vztah mezi cenou statku a množstvím, které spotřebitelé při dané ceně poptávají.

Nabídka je obvykle rostoucí, **poptávka** je obvykle klesající.

2. Nabídka: $Q^S = P^S + 300$

Poptávka: $Q^D = \frac{3400}{3} - \frac{2}{3}P^D$

$$Q^S = P^S + 300 = \frac{3400}{3} - \frac{2}{3}P^D = Q^D$$

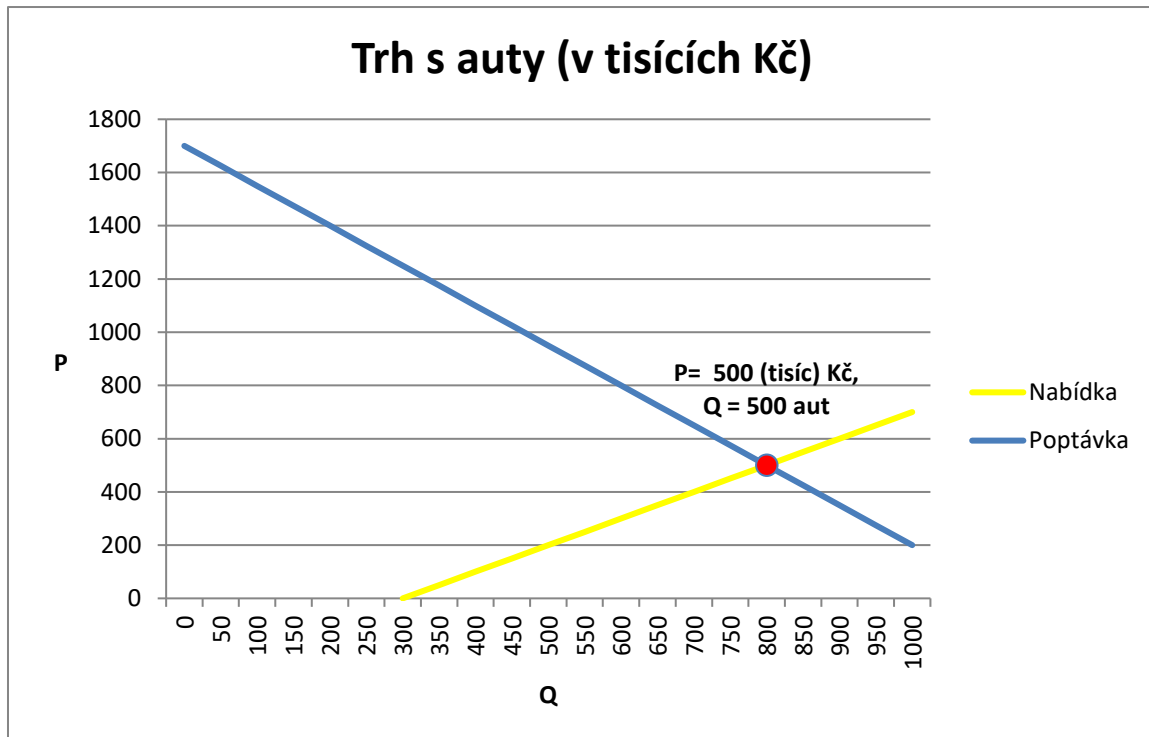
$$\frac{5}{3}P = \frac{2500}{3}$$

$$P = 500$$

$$Q = Q^D = Q^S = 500 + 300 = 800$$

Tedy rovnováha nastává při ceně 500 000 Kč za jedno auto a při množství 800 aut.

3.



Nechejme Leoše chvíli vstřebat získané informace a vraťme se zpět k jeho kamarádovi ze Slovenska. Vzpomínáte na Petera? Naposledy si koupil nový vůz a nyní bojuje s účetnictvím, pomůžete mu?

Příklad 3

Pomozte Petrovi sestavit rozvahu, která odpovídá legislativě České republiky.

1. Napište nejméně 5 zásad účetnictví.
2. Definujte aktiva a pasiva. Jaký je mezi nimi rozdíl, na jaké skupiny se dělí?
3. Sestavte rozvahu, ve které jsou tyto položky, a dopočítejte výsledek hospodaření:

Ferrari za 6 000 000 Kč, Škoda na leasing za 500 000 Kč, kancelářská budova za 8 500 000 Kč, závazek k dodavatelům 1 000 000 Kč, základní kapitál 12 000 000 Kč, zboží za 750 000 Kč, krátkodobý bankovní úvěr 600 000 Kč, kancelářské potřeby 20 000 Kč, stroje 800 000 Kč, rezervní fond 700 000 Kč, umělecká socha v hale 400 000 Kč, pohledávka vůči odběrateli 720 000 Kč, dlužné mzdy zaměstnancům 600 000 Kč, dlouhodobý úvěr od banky 3 500 000 Kč, peníze na běžném účtu 200 000 Kč, pokladna 50 000 Kč.

1.

Zásada poctivého zobrazení (fair and true view) - účetní jednotka zkoumá operace dle jejich podstaty bez ohledu na její dopady (daňové, právní). Tato zásada je nadřazena všem ostatním.

Zásada účetní jednotky – jedná se o vymezení ekonomického celku, za který se vede účetnictví, sledují se aktiva a pasiva, účtuje se o předmětu účetnictví, předkládají se a sestavují účetní výkazy. Účetní jednotka má určitá práva a povinnosti.

Zásada neomezeného trvání účetní jednotky – uplatňuje se hlavně v oceňování aktiv (např. dlouhodobý hmotný majetek se odepisuje postupně po dobu několika let).

Zásada zjišťování hospodářského výsledku v pravidelných intervalech (periodicita) – účetní jednotka pravidelně zjišťuje a vykazuje výsledek hospodaření a její finanční situaci.

Bilanční kontinuita – konečné a počáteční zůstatky stavů rozvahových účtů mezi účetními obdobími na sebe musí navazovat.

Zásada objektivit účetních informací – za objektivní se považují informace doložené účetním dokladem a vztahy aktiv ověřené inventarizací.

Akruální princip – vyžaduje se účtování účetních případů do období, se kterým časově a věcně souvisí (jedná se o časové rozlišení nákladů a výnosů) bez ohledu na samotný tok peněz.

Zásada oceňování v historických cenách – majetek se oceňuje v okamžiku pořízení. To znamená, že budoucí dopad cenových změn nebo pokles kupní síly peněz se nebere v úvahu.

Zásada stálosti metod účetnictví (konzistentnost) – účtování operací, oceňování a odpisování aktiv a náplň jednotlivých položek výkazů jsou v jednotlivých letech stejné (konzistentní), zaručuje se srovnatelnost z hlediska času.

Zásada opatrnosti – v účetnictví se vykazují a do výše zisku promítají všechny předpokládané a očekávané ztráty, rizika a znehodnocení majetku, i když ještě nenastaly a jejich výše není spolehlivě zjištělná. Tato zásada se realizuje tvorbou rezerv a opravných položek.

Zásada vymezení okamžiku realizace – je to vymezení okamžiku, ve kterém je možno účtovat na účty nákladů, výnosů a rozvahové účty (např. vystavení faktury, den provedení úhrady pohledávek nebo závazků).

Zásada zákazu vzájemného zúčtování (kompence) – zákaz vzájemného vyrovnání mezi položkami výnosů a nákladů či jednotlivými položkami majetku a jeho zdroji.

2.

Aktivum je jedním ze základních pojmů účetnictví jako takového. Obecně lze aktiva charakterizovat jako **majetek podniku** seřazený podle jednotlivých druhů.

V **rozvaze**, což je soupis všech aktiv a pasiv, jsou aktiva uvedena podle toho, jakou dobu zůstávají v podniku. Z tohoto pohledu tedy aktiva členíme na

1. dlouhodobá (fixní) aktiva (majetek)
2. krátkodobá (oběžná) aktiva (majetek)
3. ostatní aktiva

Dlouhodobá aktiva zůstávají v podniku dobu delší než 1 rok, obvykle se postupně opotřebovávají (což vyjadřují odpisy). Mezi dlouhodobý majetek patří především:

- dlouhodobý hmotný majetek
- dlouhodobý nehmotný majetek
- dlouhodobý finanční majetek

Oběžná aktiva zůstávají v podniku dobu kratší než 1 rok a často se jednorázově spotřebovávají. Mezi oběžná aktiva patří především:

- zásoby
- pohledávky
- peněžní prostředky

Charakteristickým rysem tohoto majetku je jeho „obíhání“, kdy např. peníze na počátku sledovaného cyklu oběhu se mění v nakoupený materiál, ten pak vlivem působení práce lidí a strojů ve výrobek, výrobek se dále prodá a mění se v pohledávku, tj. právo podniku, aby mu bylo zaplacené a po zaplacení této pohledávky má podnik opět peníze.

Mezi ostatní aktiva se obvykle řadí aktivní účty časového rozlišení, tedy především

- náklady příštích období
- příjmy příštích období
- komplexní náklady příštích období

Pasiva jsou zdroje krytí majetku neboli kapitál (čili „postaru“ jmění).

Na rozdíl od aktiv, které se člení dle doby, po kterou zůstávají v podniku, se **pasiva** primárně člení na **vlastní kapitál** a **cizí kapitál**.

Vlastní kapitál neboli vlastní jmění je tvořeno složkami, které do podniku vložili jeho zakladatelé (majitelé, společníci) anebo složkami, které při činnosti podniku vznikly. Do vlastního kapitálu tak patří především:

1. základní kapitál jako prvopočáteční majetkový vklad do podniku
2. kapitálové fondy vznikající např. jako příplatky k základnímu kapitálu nebo vklady do podniku jinak než formou základního kapitálu
3. hospodářský výsledek (zisk či ztráta) jak minulých účetních období, tak účetního období běžného (probíhajícího)
4. fondy ze zisku, tj. fondy, které je podnik povinen tvořit z čistého zisku po zdanění (například zákonný rezervní fond).

Výhodou **vlastního kapitálu** je to, že se jedná o kapitál, ze kterého podnik nemusí podnik platit žádný úrok (zatímco z některých položek kapitálu cizího se úrok platí – viz níže). Nevýhodou vlastního kapitálu se může jevit například to, že zvyšováním jeho složky – základního kapitálu – se může zvyšovat počet osob, které mají v podniku vliv a mohou ho někdy uplatňovat i nevhodným způsobem. Vlastní kapitál, resp. jeho výše, bývá také jedním z důležitých kritérií při finančním rozboru (finanční analýze) podniku. Vlastní kapitál je obvykle **nevratný**, tj. podnik ho po svém získání už nebude muset vrátet těm, kdo tento kapitál poskytli.

Cizí kapitál jsou zjednodušeně řečeno závazky podniku, jeho dluhy, přičemž dluh chápeme jako povinnost podniku zaplatit svému věřiteli – v účetnictví především penězi. Mezi cizí kapitál patří zejména:

1. rezervy
2. závazky z obchodního styku (vůči dodavatelům)
3. závazky vůči pracovníkům
4. závazky vůči orgánům sociálního zabezpečení a zdravotního pojištění
5. závazky vůči finančním orgánům (zejména z titulu daní)
6. závazky vůči bankám (úvěry)

Cizí kapitál je nutno splatit – uhradit závazky věřitelům. U některých položek – typicky u bankovních úvěrů – se kromě původní výše dluhu (jistiny) musí splatit i odměna věřiteli, tedy **úrok**.

Kromě výše uvedených kategorií **vlastního** a **cizího kapitálu** do pasív patří ještě tzv. **ostatní pasiva**, což jsou především pasivní účty časového rozlišení, tedy

- výdaje příštích období
- výnosy příštích období

3.

Rozvaha	MD	D
022	6.000.000	
021	8.500.000	
321		1.000.000
411		12.000.000
132	750.000	
231		600.000
112	20.000	
022	800.000	
421		700.000
032	400.000	
311	720.000	
331		600.000
461		3.500.000
221	200.000	
211	50.000	

Celkem	17.440.000	18.400.000
Rozdíl je VH daného roku		-960.000

A zpátky k Leošovi, z minulé série již víte, že nově Leoš jezdí v Lamborghini. A pokud by Leoš poslechl likvidátora, nemuseli jste nyní řešit tento příklad.

Leoš jednou brzy ráno vyjel svým autem do práce. Po cestě projížděl neřízenou křižovatkou. Rozhlédl se na všechny strany a šlápl na plyn, aby rychle křižovatkou projel. Vtom zpoza rohu vyskočil školák a vběhl mu přímo pod kola. Leoš rychle zastavil, a šel se přesvědčit, že se školákovi nic nestalo. Naštěstí byl úplně v pořádku, ale Leoš pak celý den přemýšlel, jakou cenu má asi lidský život.

Příklad 4

1. Zamyslete se nad tím, jakou cenu má pro vás váš život, život vašeho kamaráda či úplně neznámého člověka. Mají všechny tyto životy stejnou cenu? Lze vůbec tuto cenu nějak vyčíslit? Nahrajte krátké video (max. 2 minuty, stačí na mobil), ve kterém své závěry vysvětlíte. Video vložte do odevzdávání v ISu, nebo pošlete e-mailem. Hodnotí se kvalita přednesu a argumentace. Teprve poté řešte další otázky tohoto příkladu, aby váš názor neovlivnily.

Jedním ze způsobů, jak lze na cenu lidského života nahlížet, je porovnat ji s náklady na jeho záchranu.

2. Uvažujte situaci, že ve vaší obci je neřízená křižovatka, na které zemře pod koly aut každý rok jeden člověk. Obec se rozhoduje, jestli si pronajme na tuto křižovátku přenosný semafor, aby tento jeden život zachránila, nebo jestli peníze využije na něco jiného. Uvažujte, že semafor by obec stál měsíčně 200.000 Kč. Obec se rozhodne semafor si nepronajmout. Jaká je tedy podle této obce cena lidského života?

Různé instituce již cenu lidského života určily. Například Vláda ČR stanovila cenu lidského života na 120 milionů Kč, tedy na částku, kterou by byla maximálně ochotná zaplatit jako výkupné za uneseného občana ČR. Cena každého života je tedy pro Vládu stejná. Nejvyšší soud ČR vydal metodiku, jak se cena lidského života vypočítá pro účely odškodnění poškozených. Odpovídá tedy na otázku, kolik peněz má dostat např. manželka, pokud jí někdo usmrtí manžela. Zjednodušeně se tato částka získá tak, že se zjistí, jaké celkové příjmy by manžel obdržel, kdyby žil. Každý život má tedy podle soudu jinou cenu.

3. Spočítejte cenu života člověka, který se narodil 1. 1. 1970 a byl usmrcen při nehodě dne 1. 1. 2018. Předpokládejte, že čisté měsíční příjmy tohoto člověka by byly neměnné ve výši průměrné mzdy platné k 1. čtvrtletí roku 2018 a že by po odchodu do důchodu už žádné příjmy neměl.

1. Video
2. Obec by za semafor zaplatila 2.400.000 Kč ročně, takže pokud se rozhodla si ho nepronajmout, cení si lidského života na méně než 2.400.000 Kč.
3. Průměrná mzda k danému datu byla 30.265 Kč. Člověk narozený 1. 1. 1970 by šel do důchodu 1. 1. 2035. Ke dni nehody mu tedy zbývalo ještě 17 let produktivního života, za kterou by vydělal 6.174.060 Kč. Cena lidského života je v tomto případě 6.174.060 Kč.

Zdroj: <https://www.czso.cz/csu/czso/cri/prumerne-mzdy-1-ctvrtleti-2018>

Vše naštěstí dopadlo dobře a zde se již pro tuto sérii s Leošem rozloučíme. A jelikož bude tato série trvat i přes vánoční svátky, nabízí se následující příklad.

Příklad 5

Porovnejte ceny vánočního kapra (1 kg) a stromku (smrk 1,5 m) ve vztahu k průměrné mzdě (%) ten daný rok. Zajímá nás rok 2018 a pak vždy rok o deset let dříve, tedy 2008, 1998, 1988 atd. Kam až do historie se dostanete je na vás. Zpracujte do přehledné tabulky nebo animace.

ROK	2018	2008	1998	1988	1978	1968	1958	1948	1938	1928	1918
CENA KAPRA (1 KG)	90	85,90	65	46,90	31,50	26,10	22,30	49	26,60	13,40	12,90
PRŮMĚRNÁ MĚSÍČNÍ MZDA (KČ)	30 265	22592	11801	3 761	3 075	2157	1678	823	766	716	418
VZTAH CENY KU MZDĚ (%)	0,29737 32034	0,37623 93768	0,55080 07796	1,24700 8774	1,02439 0244	1,21001 3908	1,32896 3051	5,95382 7461	3,47258 4856	1,8715 0838	3,08612 4402
ROK	2018	2008	1998	1988	1978	1968	1958	1948	1938	1928	1918
CENA VÁNOČNÍHO STROMEČKU (1,5 M)	350	200	130	75	55	38	24	70	56	38	30
PRŮMĚRNÁ MĚSÍČNÍ MZDA (KČ)	30 265	22592	11801	3 761	3 075	2157	1678	823	766	716	418
VZTAH CENY KU MZDĚ (%)	1,15645 1346	0,88526 91218	1,10160 1559	1,99415 0492	1,78861 7886	1,76170 6073	1,60905 8403	8,50546 7801	7,31070 4961	5,3072 6257	7,17703 3493

Zdroj: ČSÚ

Šťastné a veselé a mnoho úspěchů i v dalším roce 😊

Zároveň nám prosím napiš zpětnou vazbu na tuto druhou sérii letošního SEMu a seřaď příklady od pro tebe nejvíce zajímavého po nejméně zajímavý.

Nenechávejte vše na poslední možný den. Připomínáme, že na odevzdání máte čas do 6. 1. 2019 včetně a že vyžadujeme odevzdávání přesně podle informací uvedených na webu (<http://www.econ.muni.cz/uchazeci-o-studium/proc-studovat-na-esf/projekty-pro-studenty-strednich-skol/seminar-ekonomickych-mozku/informace>).

Přejeme při řešení hodně štěstí a těšíme se na tvé odpovědi i účast v další sérii.

Tým SEM.