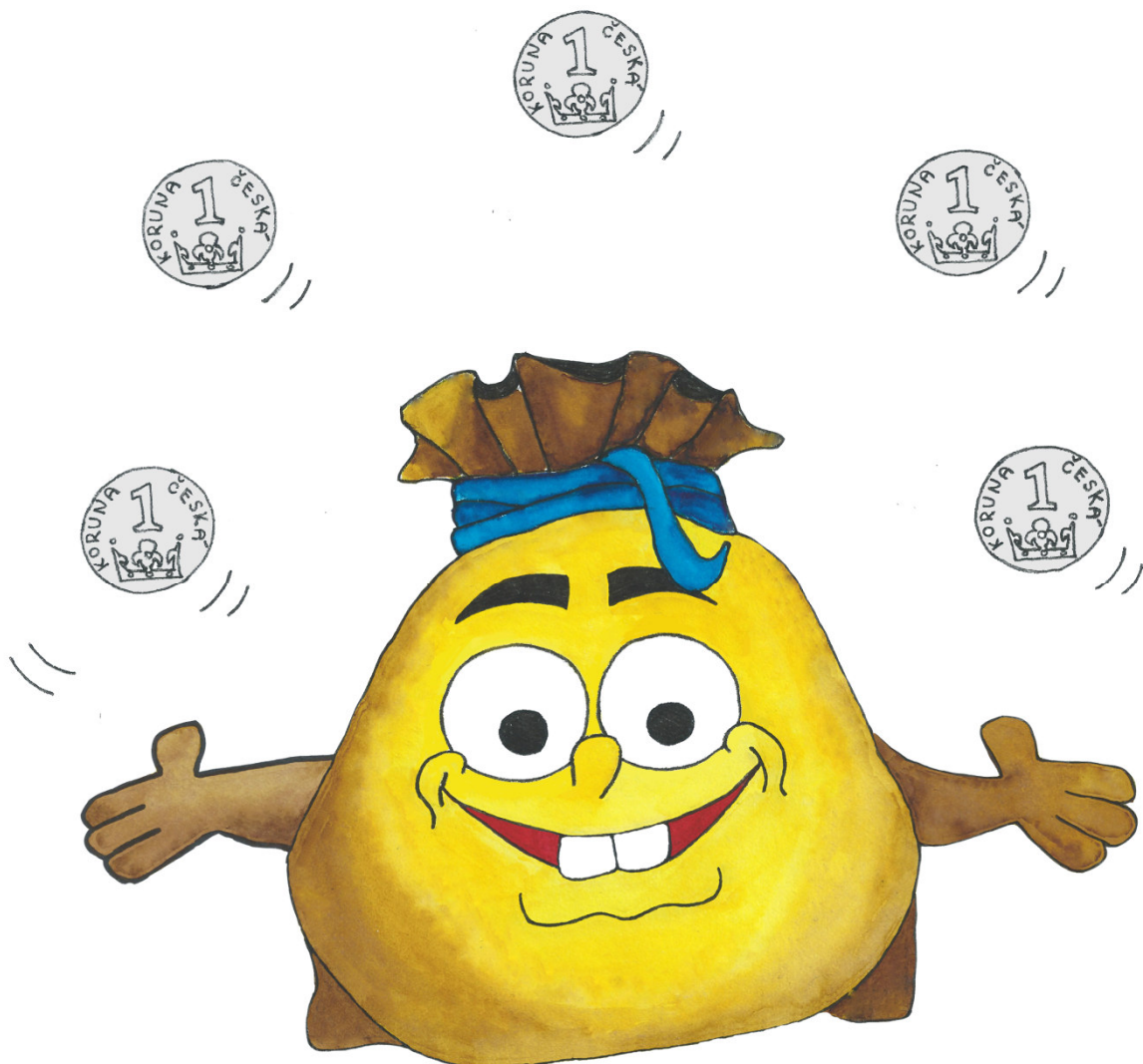


SEM

3. série

VZOROVÉ ŘEŠENÍ



Příklad 1

a) **Tatínek Ondrovi nedal správně, dal mu málo.**

b) Je třeba vypočítat čistou mzdu, když známe hrubou mzdu. Počítáme s měsíčními částkami. Postup je následující:

1. Superhrubá mzda je 134 % hrubé mzdy, tedy

$$30000 * 1,34 = \mathbf{40200 \text{ Kč}}$$

2. Daň je 15% ze superhrubé mzdy, tedy

$$40200 * 0,15 = \mathbf{6030 \text{ Kč}}$$

3. Povinné odvody na sociální a zdravotní pojištění tvoří 11% z hrubé mzdy, tj.

$$30000 * 0,11 = \mathbf{3300 \text{ Kč}}$$

4. Slevy na dani, které tatínek může uplatnit jsou:

i) sleva na poplatníka – **2070 Kč**

jak plyne z § 35ba odst. 1 písm. a) zákona č. 586/1992 Sb., o daních z příjmů, v platném znění

ii) sleva za životní pojištění – **1000 Kč**

jak plyne z § 15 odst. 6 zákona č. 586/1992 Sb., o daních z příjmů, v platném znění

iii) sleva na ZTP/P – **1345 Kč**

jak plyne z § 35ba odst. 1 písm. e) zákona č. 586/1992 Sb., o daních z příjmů, v platném znění

iv) sleva na dítě – **1117 Kč** (za předpokladu, že slevu na Ondru neuplatňuje maminka, a to pouze na jedno dítě, poněvadž v zadání je napsáno, že je Ondra jedináček)

jak plyne z § 35c odst. 1 zákona č. 586/1992 Sb., o daních z příjmů, v platném znění

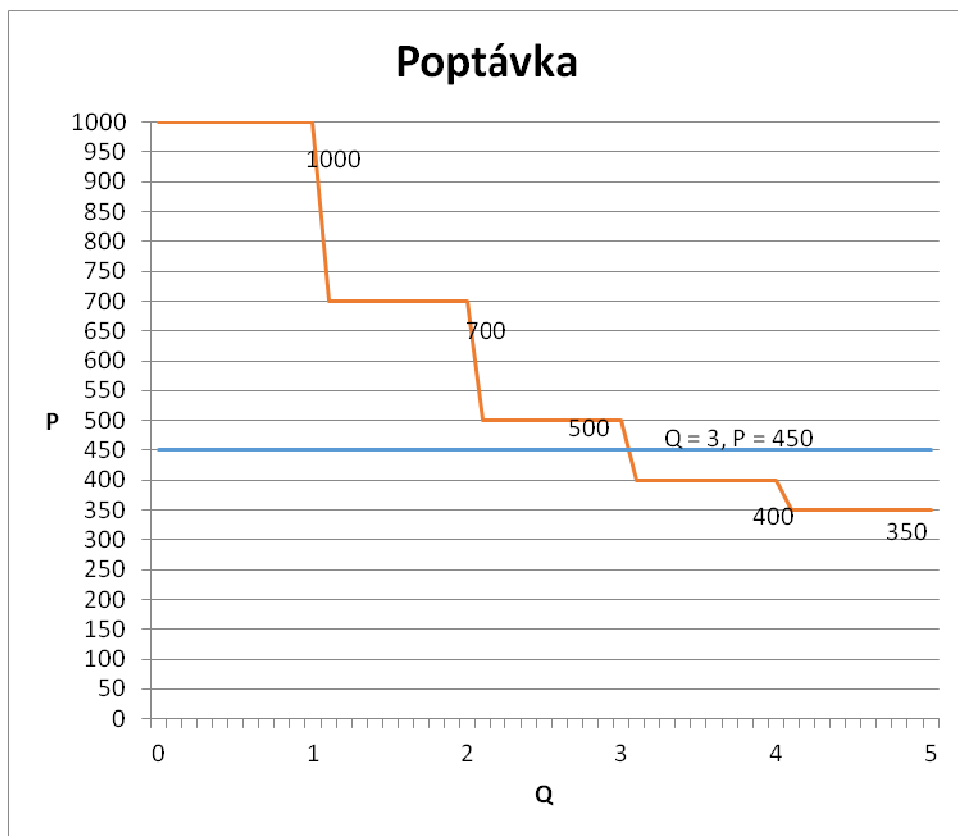
5. Čistá mzda = hrubá mzda – daň po slevách – odvody na sociální a zdravotní pojištění:

$$30000 - (6030 - 2070 - 1000 - 1345 - 1117) - 3300 = 30000 - 498 - 3300 = \mathbf{26202 \text{ Kč}}$$

Tatínek měl dát Ondrovi 10 % z čisté mzdy, tedy $26202 * 0,1 = 2620,2 \text{ Kč}$.

Příklad 2

- a) Nakreslete Ondrovu poptávku po učebnicích. Pozor, na x-ové ose je množství (Q), na y-ové ose je cena (P).



- b) Pokud stojí učebnice 450 Kč za kus, kolik si jich Ondra koupí? Uveďte výsledek a označte v grafu z a).
Ondra si koupí 3 učebnice.
- c) Jaký má Ondra spotřebitelský užitek při ceně 450 Kč za učebnici?
 $(1000 - 450) + (700 - 450) + (500 - 450) = 850$
- d) O kolik procent se jeho užitek zvýší, pokud na knihy dostane studentskou slevu 10 %?
 $(1000 - 405) + (700 - 405) + (500 - 405) = 985$, tj. o 15,88 %

Příklad 3

a + b) Vyhledání knihoven v Brně lze například přes vyhledávač Google. Při zadání „veřejná knihovna Brno“ získám tyto knihovny - abecedně:

1. Informační centrum, ústřední knihovna

uvis.mendelu.cz/informacni-centrum – registrace: <https://www.mzk.cz/sluzby/registrace>, ročně 200 Kč, studenti 100 Kč

2. Knihovna biskupství brněnského - O knihovně

knihovna.biskupstvi.cz/ - ročně 100 Kč, studenti 50 Kč

3. Knihovna Brno - Historický ústav akademie věd České republiky

<http://www.hiu.cas.cz/cs/knihovny/knihovna-brno.ep/> - zdarma

4. Knihovna - JAMU

knihovna.jamu.cz/ - 120 Kč ročně

5. Knihovna Jiřího Mahena v Brně

www.kjm.cz/ - registrace: <http://www.kjm.cz/dokumenty>, ročně 200 Kč, studenti 100 Kč

6. Knihovna univerzitního kampusu MU

<https://kuk.muni.cz/> - registrace: <https://kuk.muni.cz/?page=5>, ročně 200 Kč (další roky 100 Kč), studenti zdarma

7. Knihovny - VUT v Brně

<http://www.vutbr.cz/knihovny-> pro studenty zdarma

8. Lékařská knihovna - Fakultní nemocnice Brno

<http://www.fnbrno.cz/lekarska-knihovna/k1601> - ročně 100 Kč

9. Moravská galerie v Brně - O knihovně

www.moravska-galerie.cz/moravska-galerie/vzdelavani.aspx - ročně 100 Kč, studenti 50 Kč

10. Moravská zemská knihovna v Brně

<https://www.mzk.cz/> - registrace: <https://www.mzk.cz/predregistrace> - ročně 200 Kč, studenti 100 Kč

Pro registraci většinou potřebuji občanský průkaz a platný doklad o studiu, pokud chci studentskou slevu. Bližší informace k registracím viz odkazy u jednotlivých knihoven.

c) Informace o knihovně na ESF - <http://www.econ.muni.cz/stredisko-vedeckych-informaci>

-> pro registraci stačí studentům platný ISIC průkaz

-> externí čtenář 200 Kč ročně, studenti zdarma

Ondra může navštěvovat knihovnu ESF MU. Při registraci podepíše dokument, v němž dává souhlas se zpracováním osobních údajů v systému knihoven MU, prohlašuje o skutečnosti, že se seznámil s řádem MU a řády knihoven MU a prohlašuje, že bude tyto řády dodržovat. Osobní údaje si knihovna převezme z informačního systému MU. Registrace je bezplatná.

Příklad 4

Ze zadání můžeme předpokládat, že Ondra bude splňovat věkový limit pro mladé, jelikož je v prvním ročníku na vysoké škole. Dále ze zadání víme, že propíše 100 SMS a provolá 50 minut (nevíme, jestli bude nejvíce volat do vlastní sítě, proto musíme uvažovat, že bude volat do cizích sítí, to stejné platí u SMS). Potom už záleželo na vašem vyhledávání.

T-Mobile		O2		Vodafone	
Tarif/Paušál	Kredit	Tarif/Paušál	Kredit	Tarif/Paušál	Kredit
399 Kč (Tarif pro mladé)	325 Kč (Twist Našim +)	350 Kč (299 Kč + 51 Kč [:kúl:])	435 Kč (tarif NA!VÝBĚR)	494 Kč (Tarif pro studenta)	365 Kč (Karta pro studenta)

T-Mobile	
Tarif/Paušál	Kredit
<u>Tarif pro mladé – 399 Kč/měsíc*</u> SMS zdarma v rámci tarifu Volání – do T-Mobile zdarma v rámci tarifu Volání jinam do 120 min zdarma v rámci tarifu *Uvedené ceny jsou včetně DPH a platí při uzavření smlouvy na 2 roky.	<u>Twist Našim+ - 325 Kč/měsíc</u> SMS všem 1,50 Kč (x 100 = 150 Kč) Volání všem 3,50 Kč (x 50 = 175 Kč)

Zdroj: T-Mobile nabídka tarifů a předplacených karet. [online]. 2015 [cit. 2015-04-26]. Dostupné z WWW: <<https://www.t-mobile.cz/tarify#tab9565279443646839>> <www.t-mobile.cz/nabidka-predplacenykh-karet>

O2	
Tarif/Paušál	Kredit
<u>[:kúl:] – 299 Kč* + 51 Kč = 350 Kč</u> Volání 120 zdarma v rámci tarifu SMS zdarma do O2 v rámci tarifu SMS jinam 1,50 Kč (můžeme si zakoupit balíček 120 SMS za 51 Kč) * Všechny ceny jsou s DPH a se závazkem na 24 měsíců.	<u>tarif NA!VÝBĚR – 435 Kč</u> SMS 1,90 Kč (x 100 = 190 Kč) Volání 4,90 (x 50 = 245 Kč)

Zdroj: O2 nabídka tarifů a předplacených karet. [online]. 2015 [cit. 2015-04-26]. Dostupné z WWW: <<http://www.o2.cz/osobni/tarif-a-mobil-pro-mlade>> <<http://www.o2.cz/osobni/machine-tarify/>> <http://www.o2.cz/osobni/219208-cenik_predplacenykh_sluzeb/O2_mobilni_hlasova_sluzba.html#d10886>

Vodafone	
Tarif/Paušál	Kredit
Tarif pro studenta – 494 Kč* SMS všem neomezeně Volání 600 minut všem zdarma v rámci tarifu *bez smlouvy	<u>Karta pro studenta – 365 Kč</u> SMS 1,90 Kč (x 100 = 190 Kč) Volání 3,50 Kč (x 50 = 175 Kč)

Zdroj: T-Mobile nabídka tarifů a předplacených karet. [online]. 2015 [cit. 2015-04-26]. Dostupné z WWW: <<http://www.vodafone.cz/tarify/>> <<http://www.vodafone.cz/tarify/>> <<http://www.vodafone.cz/predplacene-karty/#packages>>

Příklad 5

a) Jaká je míra nezaměstnanosti v Jihomoravském kraji? Uveďte výpočet a výsledek.

$$\text{míra nezaměstnanosti} = \frac{\text{počet nezaměstnaných}}{\text{počet zaměstnaných} + \text{počet nezaměstnaných}} = 6,8 \%$$

b) Jaká je míra ekonomické aktivity v Jihomoravském kraji? Uveďte výpočet a výsledek.

$$\text{míra ek. aktivity} = \frac{\text{počet zaměstnaných} + \text{počet nezaměstnaných}}{\text{počet zaměstnaných} + \text{počet nezaměstnaných} + \text{počet ek. neaktivních}} = 59,87 \%$$

c) Pokud by 10 tisíc dosud nezaměstnaných osob našlo nově zaměstnání, jak by se změnila míra nezaměstnanosti? Jaká by byla její nová hodnota?

Nezaměstnaných = 30,6 tisíc osob

Zaměstnaných = 566,4 tisíc osob

Míra nezaměstnanosti by klesla na 5,13 %

d) Pokud by naopak těchto 10 tisíc lidí přestalo práci hledat a stali by se ekonomicky neaktivními, jak by to změnilo míru nezaměstnanosti? A jak by se změnila míra ekonomické aktivity? Uveďte nové hodnoty.

Nezaměstnaných = 30,6 tisíc osob

Zaměstnaných = 556,4 tisíc osob

Ek. neaktivních = 410,2 tisíc osob

Míra nezaměstnanosti by klesla na 5,21 %

Míra ek. aktivity by klesla na 58,86 %.