

**REGIONÁLNÍ DISPARITY NUTS III 6 DÍL Í ANALÝZA
NÁVT V NOSTI****REGIONAL DISPARITIES NUTS III - PARTIAL ANALYSIS OF
TURNOUT****ING. JOSEF BOTLÍK**

Katedra informatiky | Department of Informatics
Obchodn podnikatelská fakulta v Karviné | School of Business Administration in Karvina
Slezská univerzita v Opav | Silesian University in Opava
✉ Univerzitní nám stí 1934/3, 733 40 Karviná, Czech Republic
E-mail: botlik@opf.slu.cz

Anotace

P ísp vek se zabývá disproporcemi ve vývoji ubytovaných rezident a nerezident v jednotlivých regionech NUTS III. Cílem je nalezení disproporcí, souvislostí a asových interval , zejména v asové ad nerezident . Pomocí metod analýzy a syntézy jsou sledované po ty rozlofeny a vyhodnocovány podle region NUTS III a dále podle rok . Srovnáván je i vývoj na základ pr m rných hodnot a mediánu. Z matematického aparátu je poufita pravd podobnost výskytu, pr m r absolutních odchylek, sm rodatná odchylka a rozptyl celého základního souboru. Srovnání nár st a pokles generuje mnofínu vstupních dat pro následnou preceden ní analýzu. Sledované disproporce byly konfrontovány s ekonomicko politickým vývojem.

Zji-t né výsledky potvrzují souvislosti vývoje se vstupem do Evropské Unie a s krizí, nejsou v-ak dostate n prokazatelné. Podstatným zji-t ním je, fle vývoj v regionech je daleko více závislý na prost edí regionu, neflna okolí.

Klí ová slova

NUTS III, ubytovaní rezidenti, ubytovaní nerezidenti

Annotation

This paper addresses the disproportion in the development accommodated residents and non-residents in each NUTS III regions. The aim is to identify disparities, context and time intervals, especially in a time series of non-residents. Methods of analysis and synthesis are used. Main monitored values of numbers, which are divided according to regions and NUTS III by year. The development is compared to the average and median values. The mathematical method is to use the probability of occurrence, average absolute deviation, standard deviation and variance of a population. Comparison of increase and decrease generates a set of input data for subsequent analysis precedence. Monitored the disproportion were confronted with economic and political development. The results confirm the context of the development with the entry into the European Union and with a crisis, but not sufficiently verifiable. Significant finding is that the development in the regions is far more dependent on the environment of the region than the surroundings.

Key words

NUTS III, accommodated residents, accommodated non-residents

JEL classification: R23

Úvod

Na OPF v Karviné probíhá dlouhodobý výzkum zaměřený na regionální analýzy (projekt SGS/5/2013 Precedence Analysis of Selected Parameters Influencing Interaction Between Traffic Infrastructure and Regional Expansion, SGS/20/2014 Analysis of the business environment in the region Karviná, dizertní práce Vliv logistické infrastruktury na rozvoj regionu a dizertní práce Význam logistické infrastruktury v pohraničí MSK). Presentovaná dílčí část výzkumu se zabývá analýzou pohostitv hromadných ubytovacích zařízení podle zemí v R a krajích (NUTS III) se zaměřením na nerezidenty. V roce 2000 začaly fungovat samosprávné kraje, které převzaly značnou část kompetencí centrální správy. V referendu v roce 2003 byl schválen vstup do Evropské unie, který se uskutečnil 1. května 2004. V roce 2007 se Česká republika (ČR) stala členem Schengenského prostoru. Tyto změny vedly k podstatným změnám v návratnosti cizinců v ČR. Mezi další faktory patří například kurz koruny, politická situace apod. Výsledky ukazují na značné disparity v jednotlivých regionech. Ministerstvo pro místní rozvoj ČR (Metodická podpora regionálního rozvoje, 2014) vymezuje regionální disparity jako šlechtodvodné regionální rozdíly v úrovni ekonomického, sociálního a ekologického rozvoje regionů. Disparitami, které je třeba řešit, jsou šlechtodvodné vyvolané subjektivní lidskou činností, nikoliv rozdíly vzniklé z objektivních příčin, například na základě přírodních podmínek. Mohou být definovány disparity negativní i pozitivní, tj. ve smyslu silných stránek regionu. Jedná se o komparativní výhody, na nichž může být založen rozvoj daného území. Problém disparit a cizinců má silný politicko sociální rozměr. P íjezdový turistický ruch implantuje do regionu mentalitu a politické názory specifické pro dominantní skupiny rezidentů. Je zřejmé, že se jedná o rozsáhlý problém (například Karlovarsko a Rusové), p íspvkem je dílčí analýza.

1. Cíl, metody a výchozí data

Cíl. Cílem dílčího výzkumu bylo nalezení disproporcí ve vývoji (nárůst/pokles) pohostitv cizinců v regionech NUTS III a vytvoření intervalů pro další analýzy. V první fázi výzkumu je dále cílem nalezení vazeb mezi politickým vývojem v ČR a s tím souvisejícím novou politikou.

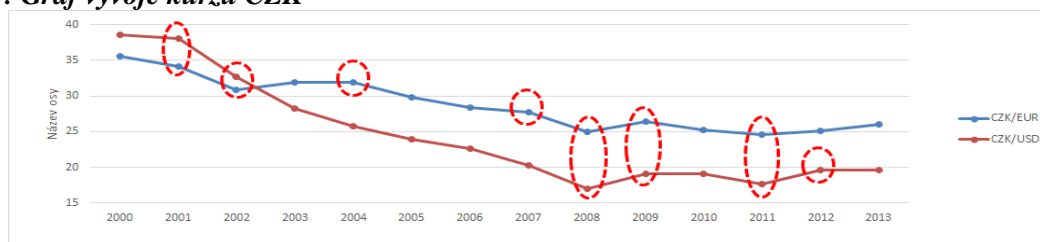
Metody. Jako základní metody byly použity analýza a syntéza. Modelovaný systém je tvořen bipartitním grafem, kde jedna množina je tvořena 13 regiony NUTS III a druhá množina je tvořena 53 mimoregionálními subjekty (Cestovní ruch a asové ady, 2014), vybranými státy, vybranými skupinami států, rezidenty. Kausální analýzou byly hledány příčiny skokových změn hodnot. Následná syntéza jednotlivých dílčích analýz na základě srovnání vývoje stanovila množinu prvků disproporcí. Prvotní výsledky slouží jako podklad pro precedenční analýzu, popis metody a vlastní analýza je nad rámec tohoto příspěvku.

Data a metodika asové ady š cestovní ruchů. Výchozí data byla převzata, modifikována a pořízena z podkladů Českého statistického úřadu (Cestovní ruch a asové ady, 2014). Data byla zpracována programem Excel, sumarizována pomocí funkce SUBTOTAL(). Hromadným ubytovacím zařízením je podle metodiky chápáno zařízení s minimálně pěti pokoji nebo deseti lůžky sloužící pro účely cestovního ruchu. Host je každá osoba, která použila služeb zařízením k přechodnému ubytování (mimo personál a majitele). Mezi hosty se nezapoítávají osoby, které využívají služeb ubytovacího zařízení k přechodnému ubytování za účelem zaměstnání, iádneho studia (pokud doba jeho trvání překročí 1 rok). V analýze jsou hosté členeni podle trvalého pobytu hosta (národnosti).

2. Výchozí asové intervaly

Základní asový interval byl zvolen 2000 a 2013. Dolní hranice je dána vznikem krajů, horní dostupností dat. Prvotní rozdělení bylo dáno rokem 2007, před/po krizi. První interval vychází z hypotézy, že na návratnost má vliv finanční atraktivita lokality daná kurzem.

Obr. 1: Graf vývoje kurzu CZK



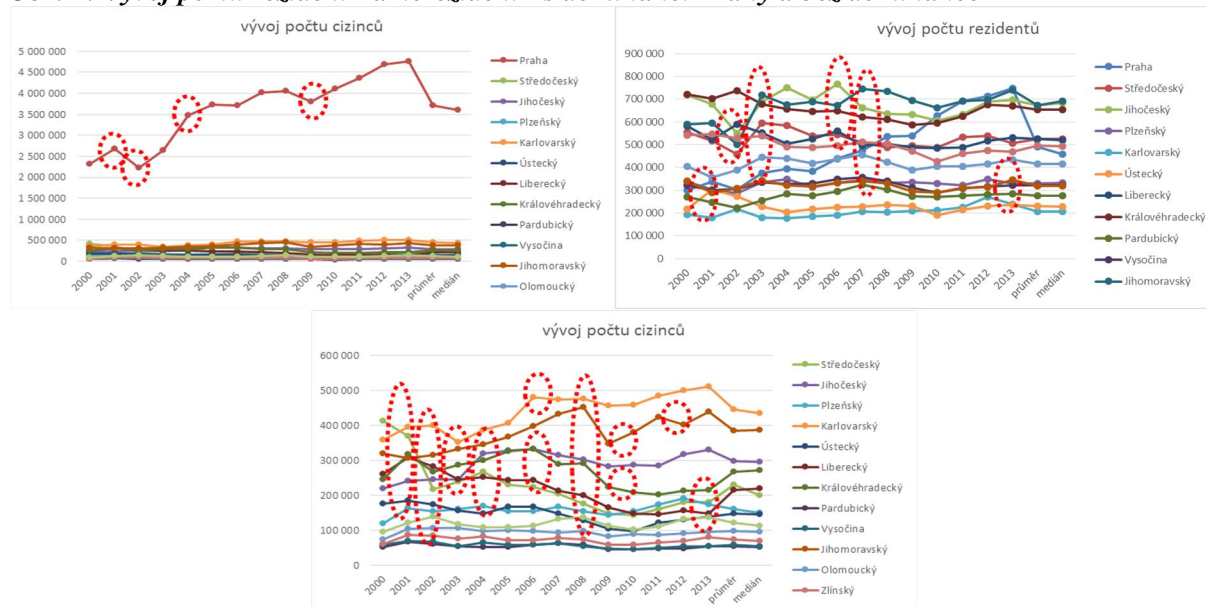
Zdroj: vlastní zpracování (Kurzy m n, 2014)

Z obrázku 1 je z ejmé, fle prioritními body zvratu jsou roky 2002 a 2008, dal-ími pak roky 2001, 2004, 2007, 2009 a 2012. Pokud by m la mít na náv-t vnost vliv politická situace, lze ji charakterizovat na úrovni státu následovn : 2000 ó 2006: vláda levice (2000-2002 Zeman, 2002-2004 Týdla, 2004-2005 Gross, 2005-2006 Paroubek), 2006 ó 2009: vláda pravice (2006-2007 Topolánek, 2007-2009 Topolánek), 2009 ó 2010: ú ednická vláda (Fischer), 2010 ó 2013: vláda pravice (Ne as), 2013 ó 2014: vláda odborník (Rusnok). Body zvratu jsou zde roky 2006, 2009/2010 a 2013.

3. Výsledky analytické ásti

Z obrázku 2 je patrná dominance Prahy na po tu nerezident . V letech 2001 afl 2002 je u Prahy patrný výkyv v rostoucím trendu. Po átek krize vedl k mírnému poklesu, oflivení nastalo v roce 2009. U ostatních region lze vysledovat disproporce na celém sledovaném intervalu, pom rn nestabilní je období 2001 afl 2004 s výraznými výkyvy v roce 2001. Dále jsou z etelné zm ny v roce 2006 a 2008.

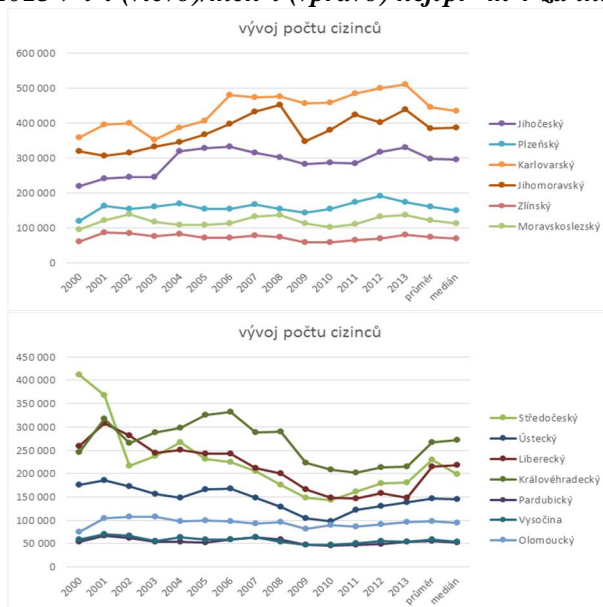
Obr. 2: Vývoj po tu rezident a nerezident s dominancí Prahy a bez dominance



Zdroj: vlastní zpracování (Cestovní ruch ó asové ady, 2014)

Obdobný vývoj má i po et rezident . Rozd lením region do dvou skupin podle pom ru hodnoty v roce 2013 k pr m ru (obrázek 3) dostaneme dv mnofliny kraj s relativn rostoucí, resp. klesající k ívkou grafu. V p ípad první skupiny je (s výjimkou Jihomoravského kraje) z ejmá malá citlivost na krizi, cofl je pravd podobn dané vstupem do Schengenu. Paradoxem je rozdílný vývoj po roce 2008 ve srovnání s pr m rem (první mnoflina ó konkávní, druhá mnoflina konvexní). Lze dokonce vyslovit hypotézu, fle vliv Shengenu souvisí s polohou regionu a jeho p eshraní ím.

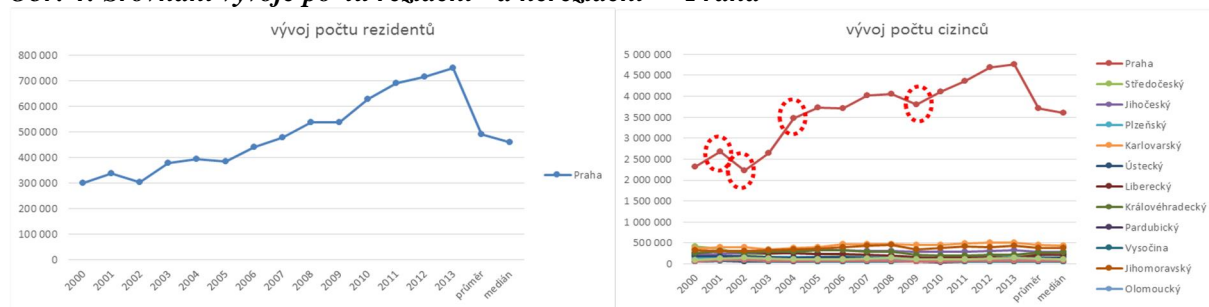
Obr. 3: Hodnota v roce 2013 v t-í (vlevo)/men-í (vpravo) neřpr m r za interval 2000-2013



Zdroj: vlastní zpracování (Cestovní ruch ó asové ady, 2014)

P i srovnání vývoje po tu rezident a nerezident v Praze (obr. 4) je zjevný shodný pr b h a minimální citlivost Prahy na vlivy okolí. Je v-ak viditelné, fle chování nerezident je citliv-j-í.

Obr. 4: Srovnání vývoje po tu rezident a nerezident - Praha

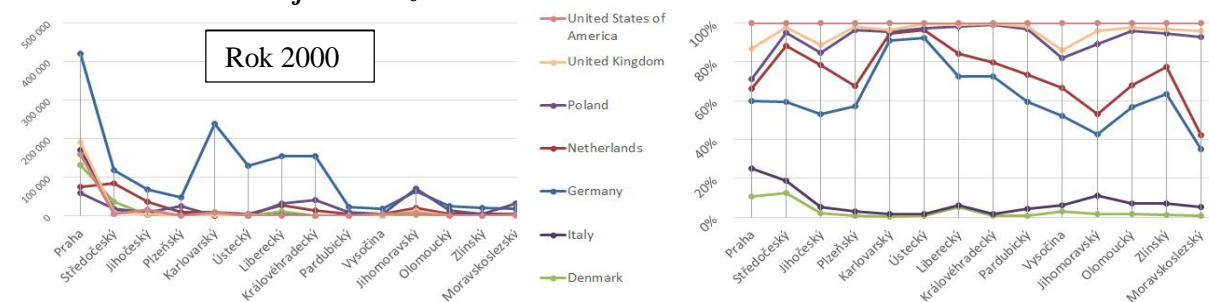


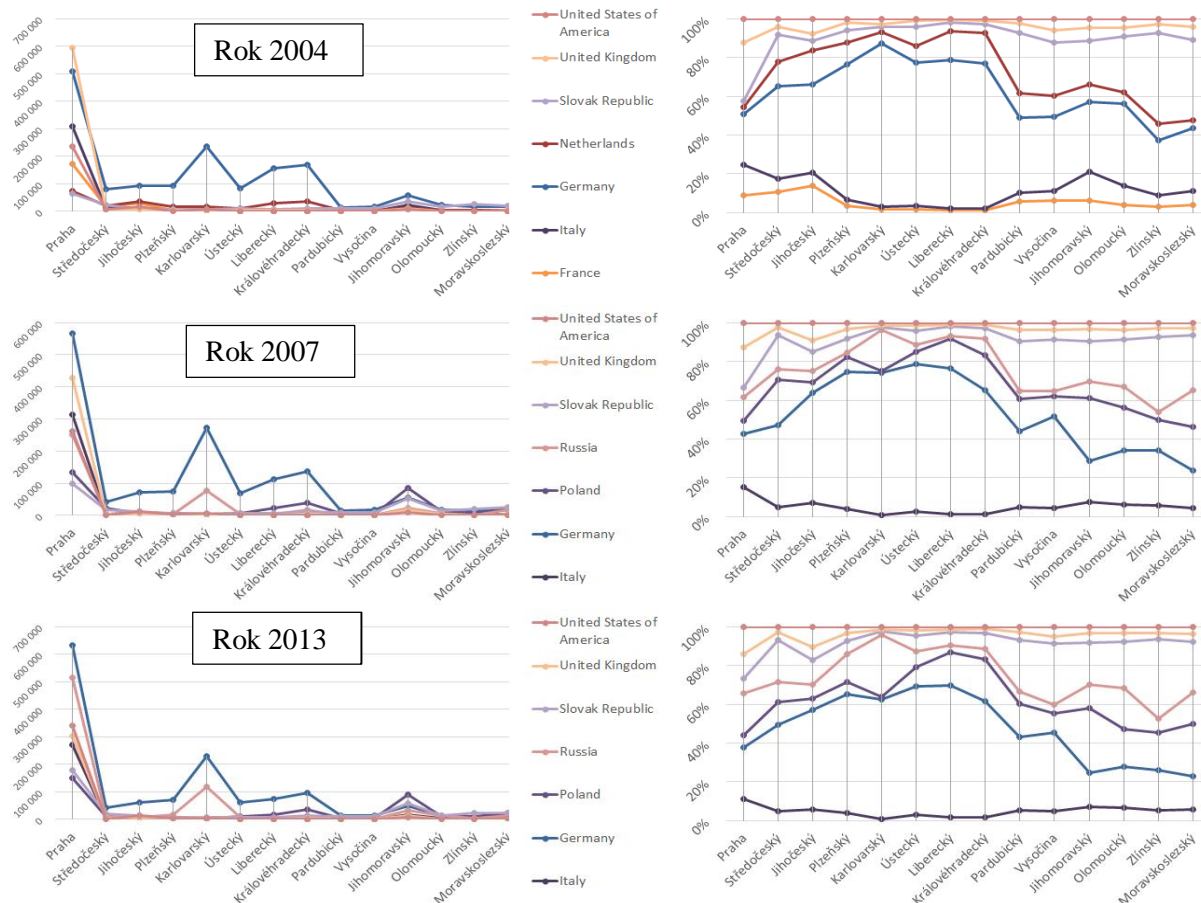
Zdroj: vlastní zpracování (Cestovní ruch ó asové ady, 2014)

4. asový pr ez nerezident podle národností

Od roku 2000 lze vysledovat t i základní vztahy. Dominanci a naprosto rozdílné národnostní portfolio Prahy, dominanci N mecka a rozdílné tendence mezi eskými a moravskými kraji. Obrázek 5 ukazuje v levé ásti po ty nerezident , v pravé ásti procentuální složení.

Obr. 5: Národnostní složení nerezident





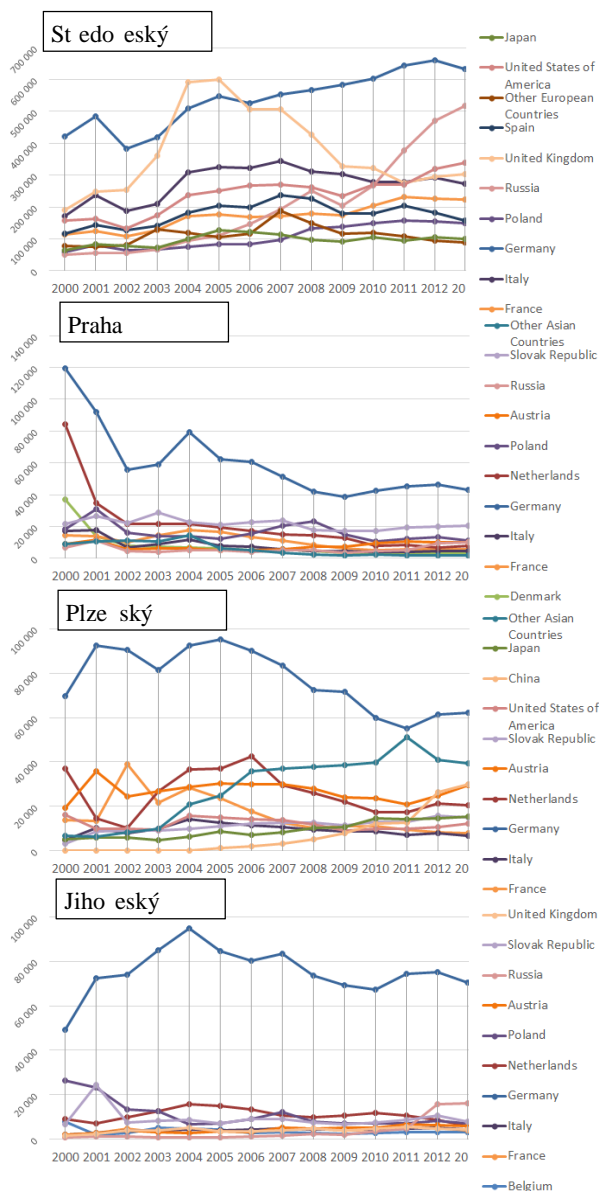
Zdroj: vlastní zpracování (Cestovní ruch ó asové ady, 2014)

Pro asové intervaly je zobrazeno vřdy 7 dominantních zemí. Po átek sledovaného období ukazuje vysoký podíl nerezident (p eváfln N mc) v kraji Karlovarském, Libereckém a Královéhradeckém. Velmi zajímavé je obdobné portfolio Prahy a Vyso iny. Východní kraje mají relativn rovnom rné zastoupení N mc , Polák a Slovák . Z obrázk je dále patrný postupný úbytek N mc , razantní nástup Rus , v roce 2004 áste né navý–ení Francouz . Je patrný postupný nár st Angli an a Ameri an , zejména pak v Praze, kde v roce 2004 dosáhl po et Angli an 600000 a byl dominantní.

5. Výsledky syntetické ásti

Syntézou do-lo ke spojení regionálních dat a asové ady. Syntéza byla provedena pro 10 dominantních zemí. Pro kařdý region byly vytvo eny grafy pr b h po tu cizinc v intervalu pro dominantní skupinu stát .

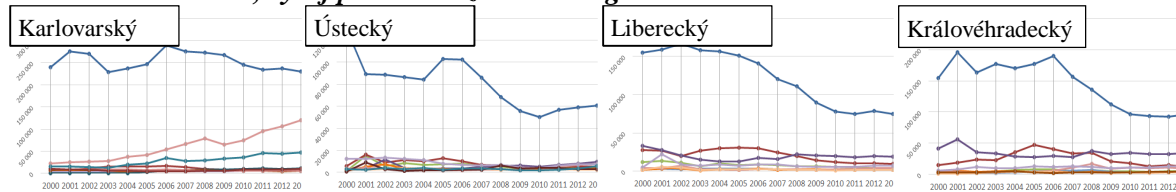
Obr. 6: asová ada, vývoj po tu nerezident v regionech



Zdroj: vlastní zpracování (Cestovní ruch ó asové ady, 2014)

Na obrázku 6 jsou zobrazeny regiony s významnými disproporcemi. Praha zaznamenala výraznou změnu v roce 2002 (nárůst Angličanů), v roce 2004 přišla náhlá stagnace a razantní pokles. Rok 2009 znamenal intenzivní nárůst po tu Rusy. St edo eský kraj zaznamenal značný pokles do roku 2002, dříve meze má v letech 2003 a 2004 (zejména Německo), ve druhé polovině sledovaného intervalu nastala stagnace. Jiho eský kraj je charakteristický výraznou dominancí Německa v první polovině intervalu, v letech 2002 až 2006 se projevuje nárůst Nizozemců a na druhou nejpočetnější skupinu, po roce 2003 je zřejmý nástup asijských zemí (jiných než Čína, Japonsko a Korea), v roce 2011 Asijské země téměř dosáhly úrovně Německa, po roce 2011 je patrný nárůst Itálie. Celkově po roce 2011 Asijské země tvoří v průměru nerezidentů.

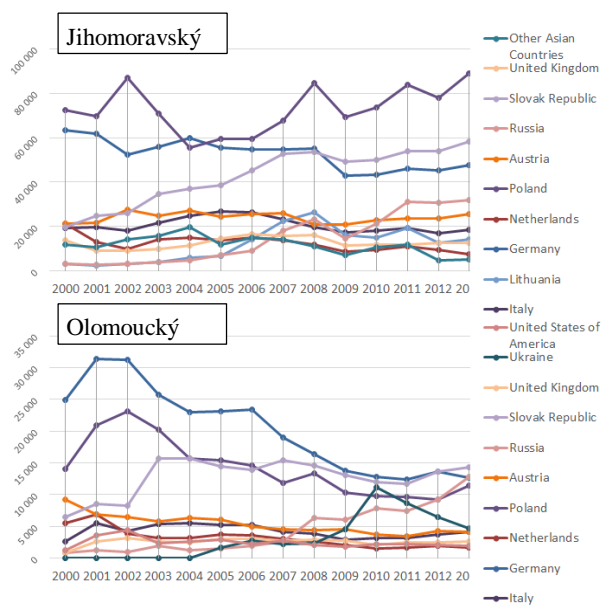
Další obrázek (obrázek 7) je pouze demonstrativní a ukazuje skupinu krajů s dominancí Německa a dlouhodobě klesajícím trendem (s výjimkou Karlovarského kraje). Plze ský kraj - dominance Německa, nárůst do roku 2004, postupný pokles s ovlivněním v roce 2007, 2011 a 2012.

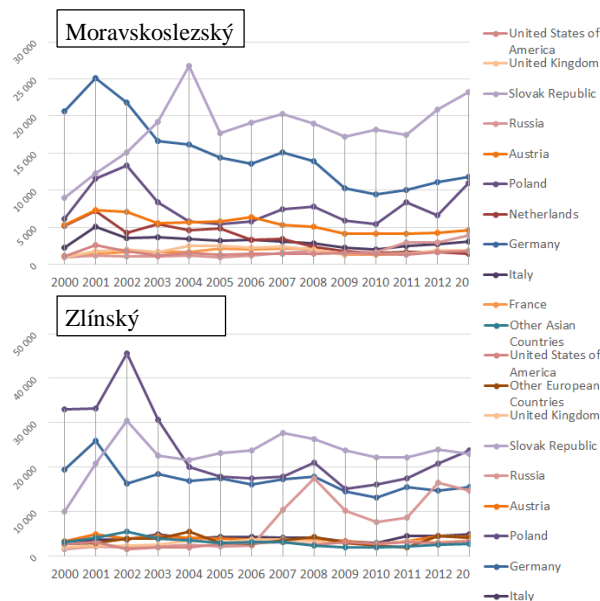
Obr. 7: asová ada, vývoj po tu nerezident v regionech

Zdroj: vlastní zpracování (Cestovní ruch ó asové ady, 2014)

Karlovarský kraj ó dominance N mc , první pokles po 2002, druhý po roce 2006 (poklesy zjevn nesouvisí s krizí), po roce 2003 nár st Rus s výkyvem v roce 2009. Ústecký kraj - zjevná stagnace a pokles nerezident s výjimkou 2005 a 2006. Dominance N mc . Po roce 2010 mírný vzestup. Liberecký kraj ó trvalý pokles, p eváfná ást N mci. Královéhradecký kraj - mezník v roce 2006, kdy za al pozvolný propad zejména u N mc a Nizozemc .

Dal-í skupina kraj má zanedbatelný po et nerezident , proto stru ný záv r bez graf . Pardubický kraj - v rámci R zanedbatelný, ustálený, po roce 2001 pokles N mc (z 25000 na cca 12000), nár st Slovák (2000 ó mén nefl 5000, 2002 cca 12000, v roce 2007 nár st N mc nad 16000, po roce 2012 mírný nár st. N mci cca 12000-13000, Slováci ó 8000-9000, Poláci ó cca 5000 osob. Do roku 2004 nár st USA (cca 5000), pak pokles. Obdobný pr b h má kraj Vyso ína. N mci v roce 2002 dosáhli po tu cca 25000 osob, pak pokles a stagnace cca 14000 osob. Slovensko se pohybuje okolo 8000-10000 osob na celém asovém intervalu, v letech 2006 a 2007 nár st na cca 14000.

Obr. 8: asová ada, vývoj po tu nerezident v regionech ó moravské kraje



Zdroj: vlastní zpracování (Cestovní ruch ó asové ady, 2014)

Moravské kraje vykazují zna nou rozkolísanost a v t-í spektrum nefl eské kraje (obrázek 8). Jihomoravský kraj - dominantní Polsko, N mecko a Slovensko, od roku 2019 i Rusko. Hlavní zlomy nastaly v letech 2002, 2004, 2008 a 2011. Olomoucký kraj ó postupný, tém trvalý pokles, od roku 2002 pokles N mc a Polák . V letech 2002 afl 2003 nár st Slovák , pak stagnace. V roce 2013 p evý-íl po et Rus i Slovák N mce. V roce 2009 razantní nár st po tu Ukrajinc , po roce 2010 pozvolný pokles. Zlínský kraj - v rámci R zanedbatelný, N mci: 25000 osob v roce 2001 pak sestupná tendence na cca 10000 v roce 2010, poté mírný vzestup na cca 12000. v sou asnosti dominantní Slovensko, 2000-2004 nár st z 9000 na 27000 osob, 2005-2011 okolo 17000-18000 osob, po 2011 nár st na cca 23000 nerezident . Polsko: nár st do 2002 na cca 13000 osob, pak stagnace cca 5000-7000 nerezident , po r. 2010 tendence r stu na cca 11000 osob. Moravskoslezský kraj - v rámci R zanedbatelný. V letech 2001 ó 2002 tendence r stu, Polsko na cca 53000 nerezident , Slovensko na 30000, N mci na 26000, následný útlum. Po roce 2004 relativní stagnace, Slovensko na úrovni 21000-28000 nerezident , N mci okolo 15000 osob. Polsko stagnace, okolo 20000 nerezident , od r. 2009 pozvolný nár st na cca 25000 osob. Po roce 2006 razantní nár st Rus , z cca 2000 na tém 18000 osob, následn pokles na 8000 a op tovný nár st na cca 15000 osob.

Záv r

Zji-t né výsledky áste n potvrzují souvislosti vývoje se vstupem do Evropské Unie, zejména výkyvy a disproporcemi v letech 2003 a 2004, ve kterých dochází k nár stu po tu nerezident . Vstup do Schengenského prostoru u ekonomicky silných nebo atraktivních region pravn podobn kompenzoval krizové dopady po roce 2007, tvrzení v-ak není dostate n prokazatelné. Je pravn podobná vazba mezi posílením koruny. Odezva se projevila zm nami v období 2001-2002 a 2008-2009. Podstatným zji-t ním je, fle vývoj v regionech je daleko více závislý na prost edí regionu, nefl na okolí. Dominance regionální povahy je z ejmá p edev-ím u Prahy (obr. 2 a 4). Podle Laciny (2014) je regionální povaha dána pravn podobn atraktivitou a charakteristickými rysy (citliv j-í vztah k p írod , více intimní ubytovací kapacity, dal-ími poskytovanými službami nebo nap íklad mořnostmi místních tradic. To by odpovídalo rozkolísanosti asových ad u tradi n folklorních, p eváfn moravských region . Tento fakt lze s výhodou pouřít p i simulacích vývoje (Třperka, 2014) V pr b hu syntézy byly zaznamenány asové shody disproporcí s povodn mi (v esku 2002, 2006, dále 2009 Moravskoslezský, Olomoucký, Zlínský a Jiho eský kraj, 2010, kv ten, povodn ve st ední Evrop , Moravskoslezský, Olomoucký, Zlínský a Jiho eský kraj, v srpnu 2010 Liberecký kraj, povode v echách 2013. P esto, fle vývoj vykazuje silné disproporce, lze matematicko statistickými metodami zjistit jistou stabilitu. Tabulka 1 zachycuje státy se azené podle sm rodatné odchylky (funkce STDEVA()), pr m rné odchylky (funkce PR MODCHYLKA()) a rozptylu (funkce VAR.S()), v asové ad na intervalu 2000-2013, vřdly sestupn podle dané funkce.

Je evidentní shodné po adí na osmi prvních místech, v po adí Rusko, Anglie, N mecko, Slovensko, USA, Asijské státy, Itálie a ína. Po adí je ovlivn né po tem a mírou disproporcí a mnofstvím cizinc .

P ísp vek prezentuje dí í výsledky obsáhlého výzkumu a ukazuje nové mofné pohledy na regionální analýzy.

Tab. 1: Stabilita vývoje po tu nerezident v R

po adí	STDEVA()	PR MODCHYLKA()	VAR.S()
1	Russia	Russia	Russia
2	United Kingdom	United Kingdom	United Kingdom
3	Germany	Germany	Germany
4	Slovak Republic	Slovak Republic	Slovak Republic
5	United States of America	United States of America	United States of America
6	Other Asian Countries	Other Asian Countries	Other Asian Countries
7	Italy	Italy	Italy
8	China	China	China
9	Ukraine	Poland	Poland
10	Republic of Korea	Netherlands	Israel

Zdroj: vlastní zpracování

Literatura

- [1] eský statistický ú ad, (2014). *Cestovní ruch ó asové ady*. [online]. [cit. 2014-3-31]. Dostupné z: <[http://www.czso.cz/csu/csu.nsf/i/tab_2_3_1_cru/\\$File/crucr020714_231.xlsx](http://www.czso.cz/csu/csu.nsf/i/tab_2_3_1_cru/$File/crucr020714_231.xlsx)>
- [2] Finance.cz (2014). *Kurzy m n*. [online]. 2014 [cit. 2014-3-31]. Dostupné z: <<http://www.finance.cz/makrodata-eu/menove-ukazatele/statistiky/kurzy-czk/>>
- [3] LACINA, K., (2013). Tourism industry regional aspects In *16th International Colloquium on Regional Sciences. Conference Proceedings*. Brno: Masarykova univerzita. pp. 65-71. ISBN 978-80-210-6257-3. DOI 10.5817/CZ.MUNI.P210-6257-2013-7.
- [4] *Metodická podpora regionálního rozvoje*, (2014). [online]. 2014 [cit. 2014-3-31]. Dostupné z: <<http://www.regionálnírozvoj.cz/index.php/diskuze.437/items/definice-pojmu-disparita.html>>
- [5] TYPERKA, R., (2014). Application of a Simulation Framework for Decision Support Systems. *Mitteilungen Klosterneuburt*, vol. 64, iss. 1, pp. 134-145. ISSN 0007-5922.

P ísp vek byl zpracován v rámci grantu INOF, Inovace studijních program na Slezské univerzit , Obchodn podnikatelské fakult v Karviné, reg. . CZ.1.07/2.2.00/28.0017.