



MASARYKOVA UNIVERZITA
EKONOMICKO-SPRÁVNÍ FAKULTA

20 let od založení
1991–2011



ESF



Výkonnost,
hospodárnost,
solidárnost.

Karel Engliš

Partneři a sponzoři

Strategický partner fakulty



Mediální partneři



HOSPODÁŘSKÉ NOVINY

Hlavní partneři fakulty



Významní partneři fakulty



Partneři fakulty



Mnohé věci se podařily jen díky vám.

Děkujeme.

Po dvaceti letech na vrcholu zájmu...

V akademickém roce 2010/2011 se ESF stala nejžádanější fakultou mezi ekonomickými školami v ČR.

| Název fakulty | Počet přihlášených |
|---|--------------------|
| Ekonomicko-správní fakulta – Masarykova univerzita | 6 247 |
| Provozně ekonomická fakulta – Česká zemědělská univerzita v Praze | 6 181 |
| Ekonomická fakulta – Vysoká škola báňská – Technická univerzita Ostrava | 4 158 |
| Provozně ekonomická fakulta – Mendelova univerzita v Brně | 3 587 |
| Fakulta ekonomicko-správní – Univerzita Pardubice | 3 293 |
| Fakulta podnikohospodářská – Vysoká škola ekonomická v Praze | 3 205 |

Zdroj: Ústav pro informace ve vzdělávání 2011

... a hodnocení

Jak absolventi hodnotí vystudovanou fakultu

| Název fakulty | Obor je náročný | Čas věnovaný studiu hod./týden | Podíl velmi kvalitních vyučujících | Studovali byste znovu na stejné škole | Kvalita fakulty (1 až 7) |
|---|-----------------|--------------------------------|------------------------------------|---------------------------------------|--------------------------|
| Fakulta financí a účetnictví – Vysoká škola ekonomická v Praze | 81 % | 33,80 | 63 % | 87 % | 5,52 |
| Ekonomicko-správní fakulta – Masarykova univerzita v Brně | 49 % | 31,92 | 57 % | 83 % | 5,31 |
| Fakulta mezinárodních vztahů – Vysoká škola ekonomická v Praze | 56 % | 31,79 | 56 % | 84 % | 5,19 |
| Fakulta informatiky a statistiky – Vysoká škola ekonomická v Praze | 49 % | 30,31 | 61 % | 89 % | 5,10 |
| Fakulta podnikohospodářská – Vysoká škola ekonomická v Praze | 26 % | 33,40 | 58 % | 88 % | 5,08 |
| Provozně ekonomická fakulta – Mendelova univerzita v Brně | 58 % | 33,34 | 63 % | 89 % | 4,98 |
| Provozně ekonomická fakulta – Česká zemědělská univerzita v Praze | 39 % | 33,41 | 58 % | 76 % | 4,94 |
| Fakulta podnikatelská – Vysoké učení technické v Brně | 30 % | 35,37 | 65 % | 84 % | 4,83 |
| Fakulta informatiky a managementu – Univerzita Hradec Králové | 35 % | 28,21 | 63 % | 82 % | 4,74 |
| Ekonomická fakulta – Vysoká škola báňská–Technická univerzita | 41 % | 40,91 | 66 % | 82 % | 4,69 |
| Hospodářská fakulta – Technická univerzita v Liberci | 25 % | 33,15 | 58 % | 77 % | 4,63 |
| Fakulta managementu – Vysoká škola ekonomická v Praze | 34 % | 32,89 | 60 % | 72 % | 4,63 |
| Národohospodářská fakulta – Vysoká škola ekonomická v Praze | 21 % | 28,01 | 55 % | 87 % | 4,54 |
| Obchodně podnikatelská fakulta – Slezská univerzita v Opavě | 35 % | 27,52 | 58 % | 54 % | 4,52 |
| Fakulta managementu ekonomiky – Univerzita T. Bati ve Zlíně | 34 % | 33,20 | 57 % | 77 % | 4,43 |
| Fakulta sociálně ekonomická – Univerzita J. E. Purkyně v Ústí nad Labem | 27 % | 31,50 | 61 % | 79 % | 4,35 |

Zdroj: Mezinárodní výzkum REFLEX 2010. Středisko vzdělávací politiky Pedagogické fakulty UK.

Slovo rektora

Dvacet let v životě instituce není krátká doba. Počáteční fáze nadšení, vytváření a hledání je během dvou desetiletí nezbytně vystřídána obdobím stabilizace, upevňování struktur a procesů, standardizací činností a v neposlední řadě také jistou generační obměnou. Dvacáté výročí Ekonomicko-správní fakulty Masarykovy univerzity je tedy nejen příležitostí k oslavě, ale také k tomu, abychom uvažovali nad dosavadním vývojem a dosaženými výsledky.

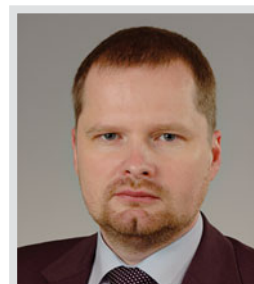
Ekonomicko-správní fakultě, jež byla první nově založenou fakultou Masarykovy univerzity v demokratických podmínkách po roce 1989, se podařilo důstojně navázat na významnou tradici národohospodářských studií rozvíjených v Brně v první polovině 20. století. Fakulta si za uplynulá dvě desetiletí získala pověst špičkového ekonomického akademického pracoviště, které nabízí kvalitní ekonomické vzdělání, poskytující absolventům výborné vyhlídky pro uplatnění na pracovním trhu. Má široký záběr výzkumné činnosti s vyváženým přístupem k veřejnému a soukromému sektoru (připomeňme úspěšnou a respektovanou činnost Centra výzkumu konkurenční schopnosti české ekonomiky). Je propojena s úspěšnými zahraničními institucemi (např. společný studijní program s univerzitou ve francouzském Rennes) a rozvíjí mnohostrannou spolupráci s podnikateli.

Úspěšný rozvoj Ekonomicko-správní fakulty však není žádnou samozřejmostí. Fakulta je vystavena silné konkurenci, možná ze všech fakult naší univerzity se pohybuje v nejobtížnějším konkurenčním prostředí. Poptávka po lidech s ekonomickým vzděláním vedla k tomu, že se ekonomické obory rozvinuly na většinu veřejných vysokých škol a že současně vzniklo velké množství soukromých vysokých škol specializovaných na studium ekonomických disciplín. Za této situace bylo nutné nejen vytvořit, ale i udržet a stabilizovat kvalitní pedagogický sbor, zachovat svoji atraktivitu

pro studenty a přitom neslevit ze svých nároků, které jsou důstojné pro fakultu Masarykovy univerzity. Skutečnost, že se to podařilo a že fakulta není nejrůznějšími konkurenčními pracovišti výrazněji ohrožena, je zásluhou dobře zvolené strategie jejího vedení a systematické práce jejích zaměstnanců. Vhodným způsobem se také v této souvislosti podařilo využít výhod velké a oborově bohaté Masarykovy univerzity. Ekonomicko-správní fakulta dnes nabízí řadu kombinovaných a společných studijních programů s jinými fakultami naší univerzity a tím posiluje svou atraktivitu pro uchazeče i pro zaměstnavatele.

Pro další vývoj fakulty je důležité dobré využití jedinečné příležitosti, kterou v této době nabízejí prostředky z Evropských strukturálních fondů. Sedm projektů realizovaných v rámci operačního programu Vzdělávání pro konkurenceschopnost a investiční projekt „Inovace infrastruktury pro vědeckovýzkumnou činnost, výuku a doktorská studia na ESF MU“ předložený v rámci operačního programu Výzkum a vývoj pro inovace jsou dobrým předpokladem pro to, aby fakulta ještě výrazněji posílila svoje postavení mezi ekonomickými pracovišti v České republice.

Dvacet úspěšných let Ekonomicko-správní fakulty Masarykovy univerzity je nepochybně důvodem k oslavě a také příležitostí k poděkování těm, kteří fakultu založili, utvářeli a dovedli ji k dnešnímu prestižnímu postavení. Fakultě k jejímu výročí přeji, aby také další období jejího rozvoje bylo podobně úspěšné, aby se stále těšila zájmu uchazečů, spokojenosti studentů a zaměstnanců, respektu kolegů a měla absolventy, kteří na své studium s hrdostí vzpomínají.



Petr Fiala,
rektor Masarykovy univerzity

Slovo děkana

Řízením osudu jsem měl tu čest zastávat funkci děkana Ekonomicko-správní fakulty MU před pěti lety, kdy jsme vzpomněli patnácti let existence naší fakulty, a i nyní, v roce, kdy slavíme výročí dvacáté. Jubilea jsou dobrou příležitostí k ohlédnutí, sebereflexi a ujištění, že jsme v dobré kondici, že jdeme správným tempem i směrem a že máme dostatečně ambiciózní, ale přitom i reálně dosažitelné cíle. A také k poděkování. Tím začneme.

Před pěti lety se mi fakulta zdála být o něco přehlednější a pochopitelnější, než je tomu nyní. Byla menší a tak nečinilo potíž vyzvednout a poděkovat nepřehlédnutelným jedincům, jejichž stopa v dosavadní krátké historii byla zřetelná a ocenění hodná. V současnosti je však chod školy a její struktura složitější, museli jsme se přizpůsobit řadě vnějších vlivů, které činí chod komplexnějším a mnohdy, žel, i těžkopádnějším. V takových podmínkách o to víc vyniknou souhra, týmová práce, soulad. Proto si dovolím poděkovat jen neadresně, o nic méně však upřímně: všem zaměstnancům, studentům i partnerům, kteří se na společném díle podíleli s nasazením, invencí a pilí. A rád bych také poděkoval za podporu, které se fakultě po celou dobu dostávalo od Masarykovy univerzity. Dobrou pozici, kterou nyní máme, bychom nikdy nezískali, pokud by nebylo organického svazku s celkem, vytvářejícím silnou synergií přitažlivosti. Fakulta je celkově v dobrém stavu, o tom konečkonců svědčí i celý obsah této brožury. Síla celku se vždy odvíjí od síly jeho částí. Jsem přesvědčen, že jsme platným členem univerzitního týmu a svými činy účinně přispíváme i k jeho úspěchům.

Jaký je směr a jaké jsou cíle našeho putování? V roce 2016 budeme vzpomínat čtvrtstoletí existence, to je věk, kdy se u jednotlivce začíná mládí pomalu klonit k dospělosti. V té době dojde ke ztenčení podílu maturantů ze současných 123 tisíc na 92 tisíc. Byl bych rád, abychom

byli stále v pozici, kdy si budeme moci vybírat ke studiu ty lepší a nejlepší. To je hlavní cíl – poskytovat kvalitní vzdělání a mít značnou gravitační sílu. A také bych byl rád, kdyby se o nás za pět let hovořilo jako o místu, kde se dělá zajímavý výzkum s uznalým ohlasem, kde je inspirativní prostředí a živý akademický provoz. Místu, které přitahuje k práci talentované a ambiciózní osobnosti. A v neposlední řadě bych si také přál, abychom žili v dobách méně naplněných marasmem celonárodních rozměrů a naopak naplněných smyslem a nadějí.

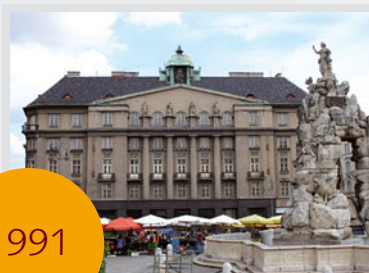
I díky vlastní životní zkušenosti mám v oblíbě jedno hezké přísloví. Jeho podstatu lze vyjádřit takto: aby se člověku dobře vedlo, měl by mít dostatek rozumu, odvahy a pokory. Rozumu k tomu, aby rozlišil, co se změnit dá a co se změnit nedá. Odvahy k tomu, aby změnil to, co se změnit dá. A konečně pokory, aby se smířil s tím, co se změnit nedá.

Nám všem si dovolím do dalších let popřát, aby se nám v hojně míře dostávalo jak rozumu, tak i odvahy. Zejména na poli, které nás zasahuje nejviditelněji a nejcitelněji a které bych označil jako stále obludněji se rozmáhající, iracionální, samoučelnou byrokratizaci, jež nás v rostoucí míře odvádí od základního poslání: výuky a výzkumu. A bychom pokoru – v duchu zmíněného přísloví – mohli užívat v míře spíše skromnější.

Ivan Malý,
děkan Ekonomicko-správní fakulty



20 let ESF v datech a fotografiích



1991

zahájení výuky na ESF v budově
na Zelňák trhu

projekt výstavby nové budovy ESF

1993



1996



stěhování fakulty do budovy na Antonínské
ulici • 1. ročník Reprezentačního plesu ESF
• položení základního kamene za účasti
ministra školství Ivana Piliपा



1998

stěhování do nové budovy
fakulty • slavnostní otevření
budovy na Lipové ulici •
otevření analytického informač-
ního centra

2002

zahájení spolupráce
s Vězeňskou službou ČR
– aktivity celoživotního
vzdělávání

Historie děkanů



prof. Ing. Ladislav Blažek, CSc.
1991–1999



prof. Ing. Antonín Slaný, CSc.
1999–2004

2003



přednáška ministra financí ČR Bohuslava Sobotky • návštěva mimořádného a zplnomocněného velvyslance ČLR • zahájení výuky ve Vzdělávacím středisku MU v Telči • vzniklo Centrum pro výzkum neziskového sektoru • první setkání absolventů ESF – Majáles 2003 • společná přednáška předsedy vlády ČR Vladimíra Špidly a komisaře pro rozšíření EU Güntera Verheugena



2007

návštěva prezidenta ČR Václava Klause s chotí • návštěva velvyslance Francie pana Charlese Friese • 1. ročník veletrhu pracovních příležitostí Job Challenge

2004



profesor Antonín Slaný prorektorem MU • odhalení busty profesora Karla Engliše ve vstupní hale

2005

zahájení projektu Centrum výzkumu konkurenční schopnosti české ekonomiky

2008

Smlouva o partnerství se strategickým partnerem Citi Bank • návštěva velvyslanců Francie a Švédska • založen Institut pro finanční trhy • nový projekt TopSec

konference k XV. výročí ESF „Česká ekonomika v procesu globalizace“ • zřízení Institut veřejné správy

2009

Den absolventů MU v rámci oslav 90. výročí MU • oslavy 10. výročí MFTAP

2006

návštěva a přednáška ministra financí SR ing. Ivana Mikloše • jubilejní XV. ročník reprezentačního plesu ESF

2010



doc. Ing. Jaroslav Rektořík, CSc.
2004



doc. Ing. Martin Svoboda, Ph.D.
2008–2010



doc. JUDr. Ivan Malý, CSc.
2005–2007 • 2010–

Nabízené vzdělání

V současné době fakulta nabízí *tři stupně studia* – bakalářské, magisterské a nejvyšší stupeň – doktorské studium. Aby fakulta správně odpovídala na měnící se požadavky doby, je nabídka vzdělání značně diverzifikována. Zájemci o studium mohou studovat v *prezenční formě* studia (klasické „denní studium“), dále v *kombinované formě*, která spojuje prvky přímé výuky v blocích se samostudiem s využitím moderních informačních technologií a pedagogických postupů. V současnosti studuje na fakultě ve všech formách studia více než čtyři tisíce studentů.

V *cizím jazyce* má fakulta akreditován navazující magisterský studijní program Hospodářská politika a správa, obor Administration Publique (Veřejná správa) vyučovaný ve francouzském jazyce, který společně garantuje Masarykova univerzita a Université de Rennes 1 (Francie). V akademickém roce 2010/2011 jej studovalo 50 posluchačů.

V témže akademickém roce byla také zahájena výuka v anglickém jazyce v navazujícím magisterském programu ve dvou studijních oborech Business Management a Financial Management.



Výuku dále uvedených oborů zajišťuje pět oborových a dvě odborné katedry a oddělení jazykového vzdělávání:

EKONOMICKO-SPRÁVNÍ FAKULTA MU

Katedra ekonomie

Katedra financí

Katedra podnikového hospodářství

Katedra regionální ekonomie a správy

Katedra veřejné ekonomie

Katedra aplikované matematiky a informatiky

Katedra práva

Centrum jazykového vzdělávání MU – oddělení na ESF

Přehled studijních programů a oborů a jejich prezentace pro akademický rok 2010/2011

| | | bakalářské | magisterské | mag. navazující | doktorské | bakalářské | mag. navazující | doktorské |
|--|---|------------|-------------|-----------------|-------------|------------|-----------------|-----------|
| | | prezenční | | | kombinované | | | |
| programy – obory | | | | | | | | |
| Jednooborové studium | Ekonomika a management | | | | | | | |
| | Podnikové hospodářství | □ | □ | □ | – | – | □ | – |
| | Management | – | – | – | – | □ | – | – |
| | Podniková ekonomika a management | – | – | – | □ | – | – | □ |
| | Hospodářská politika a správa | | | | | | | |
| | Národní hospodářství | □ | – | – | – | – | – | – |
| | Hospodářská politika | – | □ | □ | □ | – | – | □ |
| | Regionální rozvoj a správa | □ | □ | □ | – | □ | □ | – |
| | Regionální rozvoj a cestovní ruch | □ | – | – | – | □ | – | – |
| | Veřejná ekonomika | □ | □ | □ | – | – | – | – |
| | Veřejná ekonomika a správa | – | – | – | – | □ | □ | – |
| | Ekonomika a řízení nestátních neziskových organizací | – | – | – | – | □ | – | – |
| | Veřejná ekonomie | – | – | – | □ | – | – | □ |
| | Veřejná správa (Administration publique) | – | – | □ | – | – | – | – |
| | Finanční podnikání | – | □ | – | – | – | – | – |
| | Finance a účetnictví | | | | | | | |
| | Finance | □ | – | □ | □ | □ | □ | □ |
| | Ekonomické teorie | | | | | | | |
| Ekonomie | – | □ | □ | □ | – | – | □ | |
| Kvantitativní metody v ekonomice | | | | | | | | |
| Matemat. a statist. metody v ekonomii | – | – | □ | – | – | – | – | |
| Mezifakultní studia (mateřsky na ESF) | Hospodářská politika a správa | | | | | | | |
| | Hospodářská politika a mezinárodní vztahy (s FSS) | – | – | □ | – | – | – | – |
| | Evropská hospodářská, správní a kulturní studia (s FF a PrF) | □ | – | – | – | – | – | – |
| | Francouzský jazyk pro hospodářskou a administrativní činnost, Hospodářská politika (s PedF) <i>dvouoborové studium</i> | □ | – | – | – | – | – | – |
| | Finance a účetnictví | | | | | | | |
| | Finance a právo (s PrF) | □ | – | – | – | – | – | – |
| Příklady mezifakultních studií (mateřsky na jiných fakultách) | Systémové inženýrství a informatika | | | | | | | |
| | Ekonomické informační systémy (s FI) | □ | – | – | – | – | – | – |
| Příklady mezifakultních studií (mateřsky na jiných fakultách) | Aplikovaná matematika | | | | | | | |
| | Matematika – ekonomie (PřF) | □ | – | □ | – | – | – | – |
| | Finanční a pojistná matematika (PřF) | □ | – | – | – | – | – | – |
| | Aplikovaná fyzika | | | | | | | |
| | Fyzika a management (PřF) | □ | – | – | – | – | – | – |
| | Chemie | | | | | | | |
| | Analytický chemik – manažer chemické laboratoře (PřF) | □ | – | – | – | – | – | – |
| | Tělesná výchova a sport | | | | | | | |
| | Tělesná výchova a sport – směr: Management sportu (FSpS) | □ | – | – | – | □ | – | – |
| | Obecná teorie a dějiny umění a kultury | | | | | | | |
| Management v kultuře (FF) | – | – | □ | – | – | □ | – | |

Věda a výzkum

Současné výzkumné zaměření fakulty je orientováno zejména do oblasti výzkumu konkurenční schopnosti české ekonomiky, neziskového sektoru, dále na hodnocení efektivnosti veřejného sektoru, vývojové tendence organizačních struktur a řízení podniků, na využití lidských zdrojů firmy, regionální rozvoj a jeho ekonomické aspekty.

Výzkumná centra, instituty a ekonomické společnosti



Centrum výzkumu
konkurenční schopnosti
české ekonomiky

V roce 2005 získala ESF v rámci Národního programu výzkumu v programu MŠMT ČR „Výzkumná centra“ významný a rozsáhlý projekt **Centrum výzkumu konkurenční schopnosti české ekonomiky**. Na projektu spolupracujeme s Centrem ekonomických studií v Praze a Národní observatoří zaměstnanosti a vzdělávání v Praze. Předmětem výzkumné činnosti centra je analýza předpokladů a výsledků konkurenční schopnosti české ekonomiky v návaznosti na plnění cílů Lisabonské strategie. Důraz je kladen především na zohlednění specifik tranzitivních zemí v procesu ekonomického a technologického dohánění a na identifikaci implikací stávajících vývojových trendů pro hospodářsko-politickou praxi. Cílem projektu je vytváření kvalifikovaných analytických podkladů pro rozhodování hospodářsko-politických a ekonomických subjektů při podpoře úspěšného přechodu České republiky na znalostně založenou ekonomiku.



CENTRUM PRO VÝZKUM/
NEZISKOVÉHO SEKTORU/

Centrum pro výzkum neziskového sektoru (CVNS) vzniklo v roce 2003 jako reakce na potřebu informací o neziskových organizacích. Centrum společně zřídily a v letech 2003–2006 provozovaly Ekonomicko-správní fakulta Masarykovy univerzity a občanské sdružení Trialog. Od roku 2006 je CVNS výzkumným institutem Společnosti pro studium neziskového sektoru, o. s. V roce 2010 se práce Centra pro výzkum neziskového sektoru významně rozvíjela. Partnerství se rozšířilo o další tři fakulty MU, (filozofickou, právníkou a fakultu sociálních studií). Do práce týmu se tak zapojili odborníci z nových oborů (historie, sociologie, politologie, občanského práva a teorie práva) a činnost centra obohatily vzdělávací programy pro studenty doktorských studijních programů.



INSTITUT PRO
FINANČNÍ
TRH

Institut pro finanční trh byl na ESF MU založen v roce 2008 a jeho primárním posláním je realizovat vědecko-výzkumnou činnost v oblasti finančního trhu, ochrany spotřebitelů a finanční gramotnosti s důrazem na její praktickou aplikovatelnost. Dále je činnost orientována na rozvoj odborné úrovně pracovníků v různých sektorech finančního trhu. V souladu s tímto konceptem Institut pro finanční trh organizuje odborné vzdělávání (semináře a školení) pro zástupce státní správy, bank a finančních institucí, dále pořádá odborné konference, semináře a workshopy (např. konference Evropské finanční systémy) a podílí se na osvětě veřejnosti.



ESF se aktivně podílí na aktivitách brněnské pobočky České společnosti ekonomické. **Česká společnost ekonomická** (ČSE) je občanským sdružením odborných pracovníků a příznivců oboru ekonomie. Hlavním posláním je napomáhat rozvoji a popularizaci ekonomie v České republice způsobem, který respektuje a podporuje pluralitu názorů a svěbytný vývoj jednotlivých ekonomických směrů. K dosažení tohoto cíle ČSE pořádá přednášky a semináře, organizuje soutěže mladých ekonomů a vydává publikace s ekonomickým obsahem.

Ekonomická společnost Masarykovy univerzity

(Masaryk University Economic Society, MUES) je nezisková organizace, jejímž hlavním posláním je napomáhat rozvoji a popularizaci ekonomické vědy a přidružených disciplín a zprostředkovávat akademickou diskuzi. K dosažení tohoto cíle společnost pořádá přednášky a semináře.

ESF vydává také dva ekonomické časopisy

NÁRODOHOSPODÁŘSKÝ OBZOR

FINANCIAL ASSETS AND INVESTING

NH obzor je monitorován
i v databázi EconLit.

Ekonomika

a management podniku

Revize teorií neziskového sektoru jako **Geografie cestovního ruchu vybraných zemí** v globalizovaném prostředí východisko formulace veřejné politiky vůči **východní Evropě** Aktuální ekonomické a institucionální problémy **Nezaměstnanost** neziskovému **Prostorové modely chování v měnicím se** veřejných **Evropské** a její důsledky pro sektoru **urbánním prostředí z pohledu geografie času** politik **rodinu a zdraví**

ANALÝZA A PROGNÓZA HOSPODÁŘSKÉ **finanční systémy**

Podpora investic **POLITIKY V OBDOBÍ RECESE**

a optimalizace investičního procesu Inovace vybavení počítačové učebny o terminál Bloomberg ve státech SNS

Dopady vybraných **Sít pro regionální rozvoj**

veřejných politik na regionální rozvoj **The analysis of tax and accounting** a jejich praktická aplikace v slovenskej a české republice **procedures in mergers**

Časoprostorová organizace denních urbánních systémů: analýza a hodnocení vybraných procesů

Mikroekonomické základy politiky hospodářské soutěže

Projekty realizované z operačních programů

**Inovace bakalářských a navazujících
magisterských studijních programů
na Ekonomicko-správní fakultě MU**

CZ.1.07/2.2.00/07.0447

**Inovace doktorských studijních oborů
na Ekonomicko-správní fakultě MU**

CZ.1.07/2.2.00/07.0453

**Centrum ekonomických a právních studií
Masarykovy univerzity**

CZ.1.07/2.4.00/12.0055

**Inovace výuky práva ve studijních oborech
Finance a Finanční podnikání na ESF MU**

CZ.1.07/2.2.00/15.0189

**Podpora odborných praxí a stáží studentů ESF
MU u budoucích zaměstnavatelů**

CZ.1.07/2.2.00/15.0280

Protipodvodňové vzdělávací a výzkumné centrum

CZ.1.07/2.4.00/17.0040

**Stáže studentů ESF MU v institucích české
a francouzské veřejné správy**

CZ.1.07/2.4.00/17.0036



INVESTICE DO ROZVOJE VZDĚLÁVÁNÍ

Připravované projekty:

Infrastruktura pro doktorské studium ESF MU

CZ.1.05/4.1.00/04.0201

**Inovace studia ekonomických disciplín
v souladu s požadavky znalostní ekonomiky**

CZ.1.07/2.2.00/28.0227

Mezinárodní spolupráce v cestovním ruchu

CZ.1.07/2.3.00/20.0177

**Podpora budování mezinárodních vědeckých
týmů v oblasti socioekonomických věd**

CZ.1.07/2.3.00/20.0178

**Rozvoj malých a středních podniků
v příhraničních oblastech**

M00200



Mezinárodní spolupráce

Navazování zahraničních vztahů patřilo vždy ke stěžejním oblastem zájmu fakulty. V prvních letech existence fakulty se zahraniční spolupráce rozvíjela především zásluhou účasti v nových projektech TEMPUS, MIBP PECO a SOCRATES, díky kterým fakulta získala své první zahraniční partnery pro výměnu učitelů a studentů. Výborné studijní výsledky, vynikající znalost cizích jazyků a schopnost dobře reprezentovat fakultu, to byly hlavní přednosti prvních studentů ESF MU vysílaných v 90. letech na zahraniční partnerské univerzity. Snaha o vytvoření kvalitní nabídky vlastních předmětů vyučovaných v cizích jazycích a úsilí o vytvoření uceleného programu vyučovaného v anglickém jazyce na straně druhé začaly v dalších letech postupně přinášet výsledky a odrazily se také v rostoucím zájmu o fakultu ze strany zahraničních studentů a institucí.

Zatímco v roce 1998 se fakulta mohla „pochlubit“ sedmi zahraničními partnery a 10 vyjíždějícími studenty v rámci programu SOCRATES/ERASMUS, dnes má možnost studovat v rámci programu ERASMUS na 65 evropských vysokých školách a univerzitách více než 136 studentů ESF MU. V nabídce výměnných pobytů nechybí vysoké školy

a univerzity z mnoha zemí obou částí kdysi rozdělené Evropy. Naši studenti pravidelně jezdí do Nizozemí, Švédska, Finska, Maďarska, Španělska, Německa, Polska, Portugalska, Slovenska či Rakouska. Nejen studiem živ je student, a proto se oblíbenými destinacemi pro výměny studentů staly také Portugalsko a Řecko. Ti odvážnější studují také v Číně, na Tchaj-wanu či v Koreji. A jsme rádi, že studenty nejen z těchto zemí můžeme přivítat u nás.

Potěšitelné je, že se fakultě daří udržovat partnerství nejen s tradičními a dlouholetými partnery, ale že neustále roste také počet nabídek na uzavření bilaterálních smluv přicházejících ze strany zahraničních škol. Během let přibývaly k programu Erasmus další (JOSZEF, CEEPUS či nejnověji Erasmus Mundus).

Účastí v těchto organizovaných programech však možnosti nekončí, naopak partnerství v rámci těchto programů je nezdědka pouze základem pro další spolupráci. Právě tak vznikly některé projekty, které dnes řadíme mezi vlajkové lodě ve flotile našich mezinárodních kontaktů.



Snad nejdůležitějším z nich je projekt prestižního navazujícího magisterského česko-francouzského studia veřejné správy (M.F.T.A.P.), který v režimu tzv. double-degree realizujeme spolu s partnery z francouzského Rennes.

Z velkých projektů, které přispívají k rostoucímu zájmu zahraničních partnerů o spolupráci s fakultou, patří nepochybně vytvoření vlastního navazujícího magisterského programu s výukou v angličtině pro obory Financial Management a Business Management.

Zájemci o studium v angličtině mají také možnost získat dvojitý bakalářský diplom prostřednictvím ročního studijního pobytu na partnerské univerzitě v Huddersfieldu ve Velké Británii.

Naši studenti mají v rámci výuky v Brně také možnost pravidelně se setkávat a spolupracovat na společných semestrálních projektech s kolegy ze zahraničí.

Kvalita fakulty se však dlouhodobě odvíjí především od odborného potenciálu lidí, kteří zde pracují. Také proto vytváříme podmínky a možnosti pro výjezdy našich učitelů a vědců do zahraničí. Důležitou součástí naší mise je obohacovat tento potenciál i znalostmi a zkušenostmi našich kolegů a přátel z blízkého i vzdálenějšího zahraničí, kteří pravidelně na fakultu přijíždějí přednášet a sdílet s námi výsledky svého studia a bádání. Velkou výzvou do budoucna je, abychom příležitosti pro tato setkávání akademických pracovníků dokázali rozšiřovat a lépe využívat.



Absolventi

Tak jako pro průmyslové podniky nebo poskytovatele služeb představují smysl existence měřitelné výkony množství a jakosti výroby nebo produkovaných služeb, hlavním „analogickým“ výstupem pro veřejné vysoké školy jsou zejména absolventi a jejich uplatnění na trhu práce.

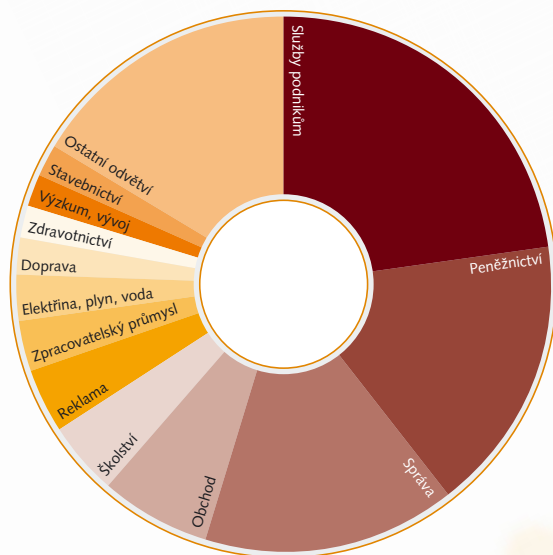
Vedení Masarykovy univerzity si potřebu mapovat uplatnění absolventů uvědomilo již v polovině devadesátých let minulého století a jako první vysoká škola v ČR zavedla systém pravidelných výzkumů v této oblasti. Z nich se dozvídáme, že dlouhodobá standardizovaná míra nezaměstnanosti absolventů naší fakulty za posledních osm let dosahuje úrovně 2,3 %, zatímco srovnatelný údaj za všechny vysoké školy

v ČR je téměř dvojnásobný – 4,1 %. Absolventi nacházejí své uplatnění nejčastěji v soukromém sektoru, zejména pak u zahraničních a nadnárodních firem nebo českých soukromých firem. Díky získané kvalifikaci je hledání pracovní pozice pro naše absolventy relativně jednodušší a kratší, sedm z deseti loňských absolventů označilo hledání práce za úplně nebo relativně snadné. Potěšitelné také je, že osm z deseti absolventů pracuje na místech, kde je vyžadováno právě získané vzdělání a dokonce devět z deseti absolventů se nebojí eventuální ztráty práce a nezaměstnanosti. Nástupní platy našich čerstvých absolventů dosáhly v roce 2010 28 tis. Kč a platy absolventů s pěti lety praxe se blíží 45 tis. Kč.

Naše absolventy najdeme
téměř „všude“ ...



Kde absolventi ESF pracují?



Perspektivy

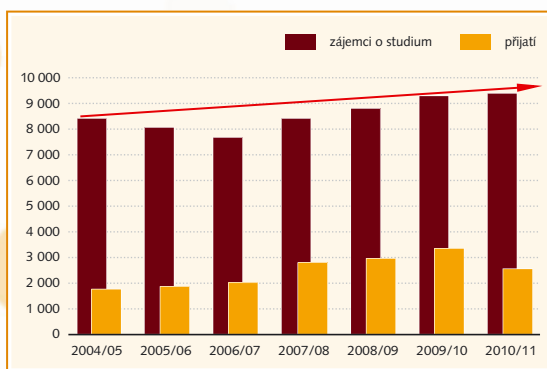
Kdyby dnes na místo děkana ESF nastoupil někdo zvenčí, dejme tomu třeba manažer průmyslového podniku, jistě by se při úvahách o budoucnosti nejdříve zajímal o dvě věci: jaký je zájem o naše produkty – tedy nabízené vzdělání – a jak jsou naši zákazníci s poskytovanými službami spokojeni.

V akademickém roce 2010–2011 se naše fakulta se 6 247 přihláškami stala nejžádanější ekonomickou školou v celé České republice. Zájem o studium na naší fakultě je dlouhodobě vysoký, poptávka převyšuje nabídku podle zvoleného oboru zhruba dvakrát až šestkrát.

Pokud bychom – za daných podmínek a s prezentovanými výsledky – o budoucnosti uvažovali jako o přímém prodloužení minulosti, mohli bychom se do ní dívat s klidným, spokojeným úsměvem a důvěrou. Dnešní svět je však příliš nejistý a předvídatelný méně, než kdykoli v minulosti. Za dramatických okolností se mění všechny důležité okolní prvky. Určité ohrožení by mohly představovat zejména

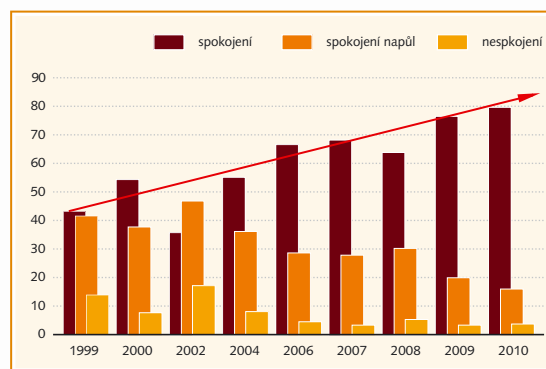
demografický úbytek maturantů v nadcházejících pěti nebo šesti letech, stejně tak jako neutěšený stav veřejných rozpočtů v postkrizové době.

Co ale rádi sami měnit a vylepšovat můžeme, je zejména kvalita poskytovaného vzdělání – ať už se to týká optimalizace struktury studijní nabídky a její modernizace cestou zvyšování podílu elektronických a distančních forem. Prostě být moderní a udávat v této oblasti tón. Nikdo si nenamlouvá, že existuje jen malý prostor nebo dokonce nulový prostor pro takové úsilí. Kvalitu je možné vidět jako klíč k budoucímu úspěchu, jako konkurenční výhodu i jako předpoklad budoucí prosperity. Víme o pasti stálého zvyšování počtu studentů, které sice krátkodobě přináší zajímavé ekonomické přínosy, ale z dlouhodobého hlediska nevyhnutelně vede k zaostávání a úpadku. Budeme se jí chtít cílevědomě vyhnout, stejně tak jako i pasti sebeuspokojení. Dalším naším cílem je přiměřené zvyšování nároků na studenty, což se nám v dlouhodobějším horizontu daří.



Zájem o studium na ESF MU

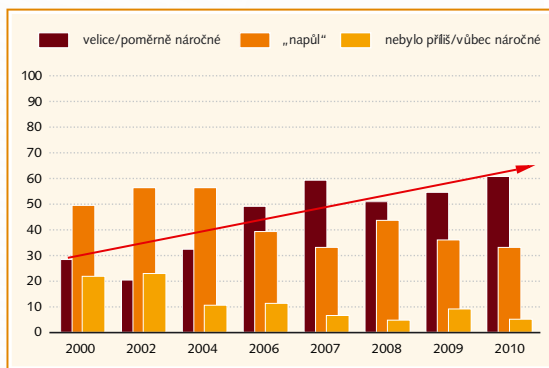
Zdroj: Statistika studijního oddělení ESF MU



Spokojenost absolventů ESF MU s nabytým vzděláním

Zdroj: Pravidelné výzkumy mezi absolventy MU – „Ukončení studia na MU, ohlédnutí a perspektiva“ 1999–2010

Projekt nové budovy, do které jsme se nastěhovali v roce 1998, a na kterou jsme byli také patřičně pyšní, počítal s cílovým stavem zhruba 1 400 studentů. Taková úvaha však nakonec narazila na změny v systému financování vysokých škol, který nás nutil jít dále extenzivní cestou; v současné době na naší fakultě studuje celkem 4 386 studentů. Taková disproporce se nutně začala projevat v nedostatku vhodných prostor, zejména pro samostudium, týmovou a badatelskou práci. V současné době vyvíjíme značné úsilí pro modernizaci a zlepšení prostorových podmínek rekonstrukcí a rozšířením Střediska vědeckých informací, knihovny a foyer fakulty prostřednictvím operačních programů. Pokud bude náš projekt korunován úspěchem, můžeme se těšit na příjemné a inspirativní prostředí zachycené na následujících vizualizacích.



Hodnocení náročnosti studia na ESF MU

Zdroj: Pravidelné výzkumy mezi absolventy MU – „Ukončení studia na MU, ohlédnutí a perspektiva“ 1999–2010



Ekonomicko-správní fakulta Masarykovy univerzity připravuje studenty zejména pro oblasti financí, obchodu, veřejné ekonomiky a regionálního rozvoje a správy, podnikové sféry a další. Sance uchazečů na přijetí ke studiu se nyní pohybují na zhruba 27 procentech. V nedávno

Mladí ekonomové se na trhu práce neztratí

autor: Jaroslav Nekuda, Ekonomicko-správní fakulta MU foto: www.isifa.com

Firmy vedou boj o talenty už přímo na vysokých školách. I když žebříčky kvality vysokých škol u nás zatím neexistují, některé školy již úspěšnost svých absolventů. Pravděpodobně první škola, která si uvědomila, je Masarykova univerzita v Brně.

Perspektivy

Před pěti lety, u příležitosti oslav patnácti let existence ESF, jsme o našich cílech a našem dalším směřování napsali:

Nejdůležitější úkol si do budoucna tedy stanovujeme takto: stát se v prestižním a i v mezinárodním kontextu konkurenceschopným vysokoškolským pracovištěm na poli ekonomických a správních věd. Atraktivním místem, kde je nabízeno široké spektrum kvalitních studijních programů, opírajících se obsahově o poslední výsledky vědy a výzkumu, reagujících na požadavky praxe a zajišťovaných kompetentními, vědecky erudovanými a dobře motivovanými akademickými pracovníky. Není to malý cíl.

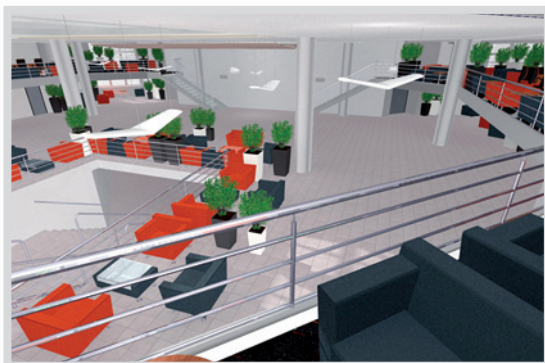
Co k tomu dodat dnes? Myslíme, že se na tom nic podstatného nezměnilo. Na této dlouhé cestě jsme pokročili o notný kus dopředu a současně jsme o pět let zestárlí. Dvacetiletá zkušenost a práce, která je za námi vidět, nám pro další putování dává dobrou, pevnou základnu. Pokud si budeme věřit, dělat správné věci a síly napneme promyšleně, budoucnost nás nenajde nepřipravené.



Foyer s novými studijními a odpočinkovými zónami



Klidová zóna pro samostudium v SVI



Studijní a odpočinkové zóny u auly



Dva přechodně propojené boxy pro týmovou práci a samostudium v SVI



Vstupní část SVI a výpůjční pult



Box pro týmovou práci a samostudium z pohledu knihovníka

Insignie fakulty

K tradicím Masarykovy univerzity neoddělitelně patří insignie. Již od středověku jsou insignie výsostným znakem univerzit. Zpočátku odrážely mimořádné postavení univerzit ve středověké společnosti, v novověku se význam insignií zredukoval na reprezentativní funkci. K nejstarším univerzitním insigniím patří pečetidlo, žezlo a medaile zavěšená na řetězu. Tradičním způsobem, jímž vysoká škola získávala svou základní insignii, bylo její věnování zakladatelem univerzity či jinou významnou osobností.

Ekonomicko-správní fakulta si na avers své medaile zvolila portrét prvního rektora MU a významného národohodopodáře Karla Engliše. Revers tvoří jeho citát „VÝKONNOST, HOSPODÁRNOST, SOLIDÁRNOST“, a je zakomponovaný do symbolického chrámu moudrosti a poznání.

Hlavici žezla tvoří motiv okřídlené přilby. Návrh řetězu i žezla vytvořil sochař Michal Vitanovský. Žezlo podle návrhu Vitanovského zhotovil sochař Pavel Filip.

Své insignie užívá fakulta od listopadu 1995.



Znak fakulty

Znak Ekonomicko-správní fakulty obsahuje symboly hospodářství, obchodu a správy.

Patronem ekonomických věd je římský bůh Merkur (řecký Hermés), jenž byl ochráncem obchodu a obchodníků, cest a křižovatek. Merkurova hůl zvaná Caduceus obtočená dvěma hady (někdy zobrazovaná též se dvěma křídly) je umístěna ve středu znaku. Kříží ji maršálská hůl, jež symbolizuje správu a řízení věcí světských.

Obě zkřížené hůle jsou umístěny do průčelí antického domu, který nese více významů: je znakem vzdělanosti (coby symbol chrámu bohyně Athény), dále je chápán ve významu instituce (vzdělávací nebo správní) a především je symbolem ekonomické vědy. Pojmenování ekonomické vědy je odvozeno od Xenofontova (431–355 př.n.l.) spisu Oikonomikos pojednávajícího o domácím hospodaření: oikos znamená řecky dům, nomos znamená zákon nebo pravidla. Kolem domu je kruhový latinský nápis obsahující název univerzity v horní části a název fakulty v dolní části znaku.

V textu bylo využito publikace Pavla Braveného Insignie a akademické obřady na Masarykově univerzitě



MASARYKOVA UNIVERZITA
EKONOMICKO-SPRÁVNÍ FAKULTA

20 let od založení 1991–2011

Text: autorský kolektiv pod vedením PhDr. Jaroslava Nekudy

Foto: archiv ESF

Návrh a sazba: EXACTDESIGN, Pavel Jílek

Vydala: Masarykova univerzita v roce 2011

Vytiskla: Tiskárna Helbich, a. s., Valchařská 36, 614 00 Brno

Celkový náklad: 500 ks

ISBN 978-80-210-5496-7

MASARYKOVA UNIVERZITA

EKONOMICKO-SPRÁVNÍ FAKULTA

Lipová 41a, 602 00 Brno-Pisárky

Telefon: (+420) 549 49 1710

Fax: (+420) 549 49 1720

E-mail: info@econ.muni.cz

Web: www.econ.muni.cz

IČ: 00216224



muni
PRESS

ISBN978-80-210-5496-7



9 788021 054967