

**Masarykova univerzita v Brně
Ekonomicko - správní fakulta**

**STUDIJNÍ KATALOG
NA AKADEMICKÝ ROK 2003 – 2004**

**II. DÍL
KOMBINOVANÉ STUDIUM A
CELOŽIVOTNÍ VZDĚLÁVÁNÍ**



Brno, květen 2003

Obsah	
Úvod	4
1. Masarykova univerzita v Brně	5
2. Organizace Ekonomicko - správní fakulty MU	10
2.1 Vedení fakulty	10
2.2 Děkanát	12
2.3 Katedry a oddělení	13
2.4 Ostatní pracoviště	27
2.5 Akademický senát ESF MU	33
2.6 Vědecká rada ESF MU	35
3. Organizace kombinovaného studia a CŽV	36
3.1 Kombinovaná forma studia	36
3.2 Kombinované bakalářské studium	36
3.3 Celoživotní vzdělávání	39
3.4 Program distanční podpory jazykového vzdělávání	40
3.5 Návod k používání vnitřní sítě ESF	42
4. Kombinované bakalářské studium	54
4.1. Harmonogram akademického roku 2003/2004	54
Předměty kombinovaného bakalářského studia	56
4.2. Vzorové (doporučené) studijní plány kombinovaných bakalářských studijních programů	62
5. Celoživotní vzdělávání	76
5.1. Harmonogram akademického roku 2003/2004	76
Předměty programů celoživotního vzdělávání	77
5.2. Vzorové studijní plány pro celoživotní vzdělávání	83
6. Studijní předpisy	95
6.1 Závazné informace pro zpracování diplomových a bakalářských prací	95

POZNÁMKA:

Anotace a akreditace všech předmětů uvedených ve studijním katalogu jsou dostupné na internetových stránkách Ekonomicko-správní fakulty a Masarykovy univerzity v Brně (www.econ.muni.cz, www.muni.cz).

ÚVOD

Akademický rok 2003/2004 považuje vedení Ekonomicko-správní fakulty, zejména z hlediska studijních programů za stabilizační. Fakulta tím sleduje důraznější akcent na kvalitu výuky a služeb, které ji doprovázejí.

Z hlediska zkušeností s náběhem jednotného studijního a zkušebního řádu univerzity je nutné upozornit především studenty prvních ročníků, aby věnovali pozornost podmínkám, které jsou stanoveny garanty oborů a vyučujícími pro ukončení jednotlivých předmětů včetně podmínek, které opravňují studenta k přistoupení ke zkoušce, kolokviu či zápočtu. Podmínky ukončení předmětu (zkouška, kolokvium, zápočet) jsou součástí studijních plánů jednotlivých studijních programů a oborů. Anotace a osnovy předmětů a také podmínky přistoupení k ukončení předmětu jsou zveřejněny na internetových stránkách fakulty a univerzity pod názvem „Předměty vyučované na fakultě“.

Neméně důležité je seznámení se s podmínkami stanovenými pro zápis do dalšího semestru (především získání předepsaného počtu kreditů za úspěšné ukončení předmětů) neboť po uplynutí lhůty stanovené pro zápis do následujícího semestru již nelze žádným způsobem doposud získané kredity upravovat případně zpětně požadovat přerušování studia.

Součástí Studijního katalogu (dále jen katalog) je mimo harmonogramů akademického roku a doporučených studijních plánů jednotlivých studijních oborů a směrů také část týkající se specifických podmínek studia v jednotlivých studijních programech všech forem studia, a to v těch částech, ve kterých to umožňuje či doporučuje studijní a zkušební řád. Jde například o zpřesnění podmínek absolvování povinných předmětů, průběhu a náplně státních závěrečných zkoušek, specifika týkající se výuky jazyků na fakultě či doplňující podmínky absolvování zápočtů z tělesné výchovy. Důležitou částí této kapitoly je také vymezení garantů jednotlivých studijních oborů a směrů, kteří nesou odpovědnost za obsahovou a formální realizaci jednotlivých studijních plánů jimi garantovaných oborů a za řešení případných kolizí při studiu (bod 4 h čl. 4 studijního a zkušebního řádu).

Vedení fakulty doporučuje, aby se každý student i vyučující podrobně seznámil se všemi částmi studijního katalogu a umožnil tak kvalitní průběh studia v akademickém roce 2003/2004.

Doc. Ing. Antonín Slaný, CSc.
děkan

1 MASARYKOVA UNIVERZITA V BRNĚ

Rektorát: Žerotínovo nám. 9, 601 77 Brno, tel. 542 128 111, fax 542 128 300

1.1 Vedení univerzity

Rektor	Prof. RNDr. Jiří Zlatuška, CSc. <i>rektor@muni.cz</i>	542 215 183 542 128 402
Prorektor pro výzkum a vývoj a statutární zástupce rektora	Prof. RNDr. Eduard Schmidt, CSc. <i>prorektor.veda@muni.cz</i>	542 128 226
Prorektorka pro studium	Prof. MUDr. Zuzana Brázdová, DrSc. <i>prorektor.ped@muni.cz</i>	542 128 231
Prorektorka pro sociální záležitosti studentů a ediční činnost	Doc. JUDr. Zdeňka Gregorová, CSc. <i>prorektor.soc@muni.cz</i>	542 128 224
Kvestor	<i>kvestor@muni.cz</i>	542 215 114 542 128 404
Kanclérka	Mgr. Iva Hollanová <i>kancler@rect.muni.cz</i>	542 128 409
Předseda akademického senátu univerzity	Prof. MUDr. Jindřich Vomela, M.A., CSc. <i>jvomela@med.muni.cz</i>	547 193 105

1.2 Rektorát Masarykovy univerzity

Sekretariát rektora	Marie Hrubá <i>hruba@rect.muni.cz</i>	542 215 183 542 128 401
	Lenka Wellová <i>wellova@rect.muni.cz</i>	542 128 407 fax 542 128 266
Sekretariát kvestora	Hana Vrtělová <i>vrtelova@rect.muni.cz</i>	542 215 114 542 128 403
Útvar kontrolní	JUDr. Naděžda Horynová <i>horynova@rect.muni.cz</i>	542 128 240
Útvar právní	JUDr. Marta Stárková <i>starkova@rect.muni.cz</i>	542 128 245
Útvar systémového řízení a organizace	RNDr. Vladimír Šmíd, CSc. <i>smid@rect.muni.cz</i>	542 128 232
Útvar vnějších vztahů	RNDr. Jana Pilátová <i>pilatova@rect.muni.cz</i>	542 128 338
Útvar pro výzkum a vývoj	PhDr. Hana Součková <i>souckova@rect.muni.cz</i>	542 128 228
Útvar pro studium	Ing. Michaela Schmidová <i>schmidova@rect.muni.cz</i>	542 128 230 542 128 229
Útvar pro péči o studenty	Alena Brázdová <i>abrazdova@rect.muni.cz</i>	542 128 481
Poradenské centrum pro studenty Komenského nám. 2 662 43 Brno	Mgr. Šárka Karmazínová <i>karmazinova@rect.muni.cz</i>	tel/fax 542 126 448
Středisko pro pomoc studentům se specifickými nároky Botanická 68a 602 00 Brno	PhDr. Petr Peňáz <i>penaz@fi.muni.cz</i>	541 512 473 fax 541 512 412
Útvar ekonomický	Ing. Jana Foukalová <i>foukalova@rect.muni.cz</i>	542 128 218
Útvar pro výstavbu Univerzitního kampusu Bohunice	Ing. Jiří Richter <i>richter@rect.muni.cz</i>	542 128 408
Útvar rozvoje materiálně-technické základny	Ing. Jan Brychta <i>brychta@rect.muni.cz</i>	542 128 267
Útvar technicko-provozní	Ing. Jaroslav Řehůřek <i>rehurek@rect.muni.cz</i>	542 128 260
Útvar zaměstnanecký	Mgr. Eva Petrzelková <i>petrzelkova@rect.muni.cz</i>	542 128 273

1.3 Vysokoškolské ústavy a pracoviště a zařízení s celouniverzitní působností

Vysokoškolské ústavy

Ústav výpočetní techniky Botanická 68a 602 00 Brno	Doc. RNDr. Václav Račanský, CSc. <i>racansky@ics.muni.cz</i>	541 512 210 fax 541 212 747
Mezinárodní politologický ústav Gorkého 7 602 00 Brno	Prof. PhDr. Petr Fiala, Ph.D. <i>pfiala@fss.muni.cz</i>	541 615 123
	vědecký tajemník - Mgr. Břetislav Dančák	541 615 277

Pracoviště a zařízení

Archiv Veveří 70 611 80 Brno	PhDr. Jiří Pulec <i>pulec@rect.muni.cz</i>	541 214 853 541 559 329
Centrum jazykového vzdělávání Žerotínovo nám. 9 601 77 Brno	PhDr. Hana Reichová, Ph.D. <i>reichova@rect.muni.cz</i>	542 128 376 fax 542 128 300 542 128 375
Centrum pro další vzdělávání Komenského nám. 2 662 43 Brno	PhDr. Jan Beran, Ph.D. <i>beran@cdvu.muni.cz</i>	542 126 443 542 126 442 fax 542 126 576
Centrum zahraničních studií Žerotínovo nám. 9 601 77 Brno	PhDr. T. Donaldson Sparling, B.A. <i>sparling@rect.muni.cz</i>	542 128 233, 542 128 309 542 128 238
Správa kolejí a menz Vinařská 5 659 13 Brno	Ing. Zdeněk Čížek <i>cizek@skm.muni.cz</i>	543 552 187 543 552 188 fax 543 552 148
Vydavatelství Kráví hora 601 77 Brno	Milada Bajerová <i>miladab@rect.muni.cz</i>	549 254 840 541 321 234 / 304

Praktická lékařka:

MUDr. Dagmar Prokešová, Radnická 14/16, 602 00 Brno, tel./fax. 543212108

ordinační hodiny:

- po 7.30 - 13.00 hod
- út 7.30 - 12.00 hod 15.00 – 18.00 hod
- stř 7.30 - 13.00 hod
- čtv 7.30 - 13.00 hod
- pá 7.30 - 12.00 hod

MUDr. Irena Merlíčková, Tvrdého 14, Brno, tel. č. 543240081

ordinační hodiny:

- po 7.30 - 13.00 hod
- út 7.30 - 12.30 hod
- stř 7.30 - 13.00 hod
- čtv 7.30 - 12.30 hod
- pá 7.30 - 12.00 hod

Gynekologické centrum vysokých škol MAXIMA:

Tvrdého 14, Brno - Masarykova čtvrť, tel. č. 543 24 11 37

ordinační hodiny:

- po 13.00 - 18.00 hod
- út 13.00 - 18.00 hod
- stř 13.00 - 18.00 hod
- čtv 13.00 - 18.00 hod
- pá 13.00 - 18.00 hod

Fakulty Masarykovy univerzity

Právnická fakulta	Veveří 70, 611 80 Brno	541 559 111 fax 541 213 162
Děkan fakulty	Doc. JUDr. Jan Svatoň, CSc. <i>dekan@law.muni.cz</i>	
Lékařská fakulta	Komenského nám. 2, 662 43 Brno	542 126 111 fax 542 213 996
Děkan fakulty	Doc. MUDr. Jan Žaloudík, CSc. <i>dekan@med.muni.cz</i>	
Přírodovědecká fakulta	Kotlářská 2, 611 37 Brno	541 129 111 fax 541 211 214
Děkan fakulty	Doc. RNDr. Milan Gelnar, CSc. <i>dekan@sci.muni.cz</i>	
Filozofická fakulta	Arna Nováka 1, 660 88 Brno	541 121 111 fax 541 121 406
Děkan fakulty	PhDr. Jan Pavlík <i>dekan@phil.muni.cz</i>	
Pedagogická fakulta	Poříčí 7, 603 00 Brno	543 129 111 fax 543 211 103
Děkan fakulty	Doc. PaedDr. Vladislav Mužík, CSc. <i>dekan@ped.muni.cz</i>	
Ekonomicko-správní fakulta	Lipová 41a, 602 00 Brno	543 523 111 fax 543 523 222
Děkan fakulty	Doc. Ing. Antonín Slaný, CSc. <i>dekan@econ.muni.cz</i>	
Fakulta informatiky	Botanická 68a, 602 00 Brno	541 512 111 fax 541 212 568
Děkan fakulty	Doc. RNDr. Luděk Matyska, CSc. <i>dekan@fi.muni.cz</i>	
Fakulta sociálních studií	Gorkého 7, 602 00 Brno	541 615 111 fax 541 615 100
Děkan fakulty	Prof. PhDr. Ivo Možný, CSc. <i>dekan@fss.muni.cz</i>	
Fakulta sportovních studií	Poříčí 31, 603 00 Brno	543 129 111 fax 543 129 401
Děkan fakulty	PhDr. Michal Charvát, CSc. <i>dekan@fsps.muni.cz</i>	

2 ORGANIZACE EKONOMICKO-SPRÁVNÍ FAKULTY

Lipová 41 a), 602 00 Brno, tel. 543 523 111, fax 543 523 222

2.1 Vedení fakulty

Doc. Ing. Antonín Slaný, CSc.
dekan@econ.muni.cz
Děkan

Doc. Ing. Jaroslav Rektořík, CSc.
(1. proděkan)
rektorik@econ.muni.cz
Proděkan pro prezenční studium
a sociální záležitosti studentů

Ing. Martin Kvizda, Ph.D.
kvizda@econ.muni.cz
Proděkan pro kombinované studium
a celoživotní vzdělávání

Doc. JUDr. Ivan Malý, CSc.

ivan@econ.muni.cz

Proděkan pro zahraniční vztahy
a styk s veřejností

RNDr. Jaroslav Maryáš, CSc.

maryas@econ.muni.cz

Proděkan pro vědu, výzkum
a doktorský studijní program

Ing. František Křivánek

krivanek@econ.muni.cz

Tajemník

2.2 Děkanát

Sekretariát
děkana a tajemníka:

Ing. Ivana Pauliová
pauliova@econ.muni.cz

Podatelna a spisovna:

Dagmar Beranová

Oddělení studijní:¹⁾
vedoucí:

Libuše Hanušová
liba@econ.muni.cz

Emilie Jirkuvová
miluska@econ.muni.cz

Marcela Brabcová
mbrabcova@econ.muni.cz

Božena Čechová
bcechova@econ.muni.cz

Martin Orator
orator@econ.muni.cz

Oddělení vědy a výzkumu:

Vlasta Radová
radova@econ.muni.cz

Ediční oddělení:

PhDr. Libuše Lukášová
lukasova@econ.muni.cz

Oddělení zahraničních styků:

PhDr. Denisa Gritzová
gritzova@econ.muni.cz

Oddělení personální
a práce a mezd:

Jana Prušová
prusova@econ.muni.cz

Oddělení ekonomické:
vedoucí:

Miroslav Smutný
smutny@econ.muni.cz

Pavla Kovaříková
Jana Ošřádalová

Správa budov:

Miloslav Ďulík
dulik@econ.muni.cz

¹⁾ Úřední hodiny na studijním oddělení:
úterý 8.00 - 11.00 hod.
středa 8.00 - 11.00 hod., 13.00-15.00 hod.
čtvrtek 8.00 - 11.00 hod.
pátek 12.00 - 15.00 hod.

2.3 Katedry a oddělení

Katedra ekonomie

Vedoucí katedry:

Doc. Ing. Antonín Slaný, CSc.
slany@econ.muni.cz

Sekretářka:

Lydie Pravdová
pravdova@econ.muni.cz

Profesoři:

Prof. Ing. Ladislav Ivánek, DrSc.
Prof. Ing. Pavel Ondrčka, CSc.

Docenti:

Doc. PhDr. Kamil Fuchs, CSc.

Odborní asistenti:

Ing. Martin Kvizda, Ph.D.
Ing. Michal Kvasnička, Ph.D.
Mark Tomass, Ph.D.
Ing. Zdeněk Tomeš, Ph. D.
Ing. Libor Žídek, Ph.D.

Asistenti:

Ing. Jaromír Beneš
Ing. Dana Dobešová
Ing. Hana Hrobařová

Externí učitelé:

Prof. Ing. Miloš Mach, CSc.
Prof. Ing. Milan Žák, CSc.
Doc. Ing. Vojtěch Krebs, CSc.
Doc. Ing. Miroslav Kuře, CSc.
PhDr. František Schildeberger

Prezenční doktorandi:

Ing. Lukáš Bortel
Ing. Pavel Breinek
Mgr. Petr Červinek
Ing. Jitka Dušková
Ing. Hana Foltýnová
Ing. Aleš Franc
Mgr. Makhmud Ganitojev
Ing. Libor Horák
Ing. Hana Hrobařová
Ing. Romana Hrušková
Ing. Karel Charvát
Ing. Petr Chmelík
Ing. Jan Jaroš
Ing. Michaela Kublínová
Ing. Michaela Menšíková
Ing. Petr Musil
Ing. Zdeněk Němec
Ing. Šárka Ovesná
Ing. Miroslav Prodělal
Ing. Gabriela Seidlová
Ing. Pavla Schwarzová
Ing. Petr Sklenář
Ing. Jaroslava Sobotková
Mgr. Alija Temirtas
Ing. Hana Vrbická
Ing. Lenka Vystavělová
Ing. Vojtěch Wostrý

Katedra veřejné ekonomie

Vedoucí katedry:

Doc. JUDr. Ivan Malý, CSc.
ivan@econ.muni.cz

Sekretářka:

Jana Fuksová
jfuksova@econ.muni.cz

Profesoři:

Prof. Ing. Yvonne Strecková, CSc., Dr.h.c.

Docenti:

Doc. Ing. Jaroslav Rektorič, CSc.
Doc. PhDr. Jan Šelešovský, CSc.

Odborní asistenti:

Ing. Vladimír Hyánek, Ph.D.
Mgr. Simona Škarabelová, Ph.D.
Ing. Mirka Wildmannová, Ph.D.

Asistenti:

Mgr. Simona Eichlerová
Ing. Jarmila Fojtíková
Mgr. Laura Fónadová
Ing. Robert Jahoda
Ing. Hana Jurajdová
Ing. Petra Kuzmová
Ing. Pavla Kvapilová
Ing. Dagmar Špalková
Mgr. Jiří Špalek, Ph.D.

Externí učitelé:

Prof. Ing. Juraj Nemeč, CSc.
Doc. PhDr. František Ochrana, Dr.Sc.
PhDr. Jiří Winkler, Ph.D.
Doc. Ing. Jaroslav Hlaváč, CSc.

Prezenční doktorandi:

Ing. Marek Bumbálek

Ing. Stanislav Kutáček

Ing. Vladimír Machaň

Ing. Josef Mech

Ing. Lucie Oháňková

Ing. Katarína Poluncová

Ing. František Svoboda

Ing. David Špaček

Katedra regionální ekonomie a správy

Vedoucí katedry:	Doc. RNDr. Milan Víturka, CSc. <i>viturka@econ.muni.cz</i>
Sekretářka:	Iveta Dvořáková <i>iveta@econ.muni.cz</i>
Profesoři:	Prof. JUDr. Miloslav Máša, DrSc.
Odborní asistenti:	RNDr. Jaroslav Maryáš, CSc. RNDr. Jiří Vystoupil, CSc.
Asistenti:	Ing. Petr Halánek Ing. Simona Hrabalová Mgr. Marian Jeřábek Mgr. Petr Tonev Ing. Vladimír Žítek
Externí učitelé:	JUDr. Vladimír Gašpar JUDr. Miloš Matula, CSc.
Prezenční doktorandi:	Ing. Michal Běhan Ing. Jiří Ciboch Ing. Marcela Hružová Ing. Svatava Nunvářová Ing. Martin Šauer

Katedra financí

Vedoucí katedry:

Ing. František Kalouda, CSc., MBA
kalouda@econ.muni.cz

Sekretářka:

Marie Moudrá
moudra@econ.muni.cz

Profesoři:

Prof. PhDr. Jiří Sejbal, DrSc.

Docenti:

Doc. Ing. Viktória Čejková, PhD.
Doc. Ing. Božena Petráňová, CSc.
Doc. Ing. Jaroslav Sedláček, CSc.
Doc. Ing. Aleš Ševčík, CSc.

Odborní asistenti:

Ing. Zuzana Křížová, Ph.D.
Ing. Boris Šturc, CSc.

Asistenti:

RNDr. František Čámský
Ing. Iva Mládenková
Mgr. Josef Menšík
Ing. Dalibor Pánek
Ing. František Řezáč

Externí učitelé:

Prof. Ing. Jiří Dvořák, DrSc.
Prof. Ing. Jozef Královič, CSc.
Prof. Ing. Karol Vlachynský, PhD.
Doc. RSDr. Oldřich Mašek, CSc.
RNDr. Karel Pospíšil, CSc.
Ing. David Fuchs
Ing. Eva Hamplová, Ph.D.
Ing. Jan Krajíček
Ing. Radim Linka
Ing. Petr Maneth, MBA
Ing. Miroslav Sponer, Ph.D.

Prezenční doktorandi:

Ing. Petr Červinek
Ing. Svatopluk Nečas
Ing. Martin Svoboda
Ing. Petr Valouch
Ing. Martin Šiška

Katedra podnikového hospodářství

Vedoucí katedry:	Prof. Ing. Ladislav Blažek, CSc. <i>blazek@econ.muni.cz</i>
Sekretářka:	Dana Krejčí <i>dkrejci@econ.muni.cz</i>
Profesoři:	Prof. Ing. Jiří Lanča, CSc.
Docenti:	Doc. PhDr. Božena Šmajsová Buchtová, CSc. Doc. Ing. Ivan Hálek, CSc. Doc. Ing. Antonín Malach, CSc. Doc. Ing. Jiří Novotný, CSc. Doc. Ing. Antonín Stehlík, CSc.
Odborní asistenti:	Mgr. Bohuslav Binka Ing. Petr Suchánek, Ph.D.
Asistenti:	Ing. Michael Doležal Ing. Alena Klapalová Ing. Viliam Záthurecký, MBA
Externí učitelé:	Prof. Ing. Jaroslav Jakš, DrSc.
Prezenční doktorandi:	Ing. Rostislav Čada Ing. Klára Doležalová Mgr. Petra Dvořáková Ing. David Kašpar Ing. Martin Krištof Ing. Dagmar Palatová Ing. Martin Pavelka

Ing. Petr Smutný

Ing. Martin Svoboda

Ing. Radoslav Škapa

**Katedra aplikované matematiky
a informatiky**

Vedoucí katedry:

Doc. Ing. Osvald Vašíček, CSc.
osvald@econ.muni.cz

Sekretářka:

Lenka Hráčková
hrackova@econ.muni.cz

Odborní asistenti:

RNDr. Luboš Bauer, CSc.
RNDr. Dalibor Moravanský, CSc.
RNDr. Václav Studený, Ph.D.
Ing. Michal Kvasnička, Ph.D.

Asistenti:

Ing. Mgr. Markéta Matulová
Mgr. Maria Králová
Ing. Arnošt Svoboda
Ing. Leonard Wallezský

Externí učitelé:

RNDr. Marie Budíková, Dr.
RNDr. Jiří Dvořák, CSc.
Ing. Martin Fukač
Doc. Ing. Jaroslav Michálek, CSc.
RNDr. Štěpán Mikoláš
Mgr. Jiří Poláček
Mgr. Zdeněk Říha, Ph.D.
Ing. Jaromír Skorkovský, CSc.

Prezenční doktorandi:

Ing. Miroslav Hloušek

Ing. Miroslav Prodělal

Mgr. Hana Pytelová

Mgr. Jan Vlček

Katedra práva

Vedoucí katedry:

JUDr. Jindřiška Šedová, CSc.
jsedova@econ.muni.cz

Sekretářka:

Dáša Třísková
triskova@econ.muni.cz

Asistent:

Mgr. Radomír Kučera
Mgr. Simona Eichlerová

Externí učitelé:

Doc. JUDr. Vladimír Týč, CSc.
Doc. JUDr. Petr Průcha, CSc.
JUDr. Stanislav Kadečka
JUDr. Josef Kotásek, Ph.D.
JUDr. Martin Kulháněk
JUDr. Jana Mervartová
JUDr. Radek Ondruš
JUDr. Danuše Spáčilová
Mgr. Michal Švéda

**Fakultní oddělení centra jazykového
vzdělávání MU**

Vedoucí oddělení:

PhDr. Helena Hušková
huskovah@econ.muni.cz

Sekretářka:

Lenka Skoupá
skoupa@econ.muni.cz

Asistenti:

PhDr. Alena Bendová
Mgr. Silvie Bilková
Mgr. Lucie Fialová
Mgr. Jiřina Hrbáčková
PhDr. Jiřinka Hodovská
PhDr. Zdena Kalná
PhDr. Lenka Kavalcová
Mgr. Jana Mužíková
Mgr. Blanka Pojslová
PhDr. Alena Simbartlová
Mgr. Petra Sojková
Mgr. Jarmila Šafránková
Mgr. Radek Vogel

Lektoři:

Maxim Strashun, B.A.

Externí učitelé:

PhDr. Denisa Gritzová
Doc. Galyna Myronova, CSc.

**Fakultní oddělení katedry sportovních
aktivit FSpS**

Vedoucí oddělení:

PaedDr. Zdeněk Josefík, CSc.
josefik@econ.muni.cz

**Centrum informačních a komunikačních
technologií**

Vedoucí:

Mgr. Zdeněk Bilík
tebi@econ.muni.cz

Bc. Hynek Julínek

Ing. Bronislav Kolek

Ing. Helena Lorencová

Ing. Vlastimil VINTR

Lukáš Šilhavý, DiS

2.4 Ostatní pracoviště Ekonomicko-správní fakulty

Středisko vědeckých informací:

Knihovna

Vedoucí:

PhDr. Jaroslav Nekuda
nekuda@econ.muni.cz, tel. 543523201
<http://www.econ.muni.cz/svi>
knihovna@econ.muni.cz

Elektronické informace:

Mgr. Jiří Poláček
polacek@econ.muni.cz, tel. 543523204

Zpracování fondů

JUDr. Ivo Löffler
ivol@econ.muni.cz, tel. 543523305

Nákup

Vanda Fuksová
fuksova@econ.muni.cz, tel. 543523204

Zpracování fondů

Jana Putnová
putnova@econ.muni.cz, tel. 543523306

Půjčovna a studovna

Andrea Dvořáková
dvorakov@econ.muni.cz, tel. 543523313

Hana Korvasová
korvas@econ.muni.cz, tel. 543523312

Renata Kousalová
renata@econ.muni.cz, tel. 543523313

Miroslava Štěpánková
mirka@econ.muni.cz, tel. 543523312

Středisko vědeckých informací (dále jen SVI) slouží pedagogickým, vědeckým a ostatním pracovníkům fakulty, posluchačům všech forem studia, spolupracujícím institucím, odborné

veřejnosti a ostatním zájemcům jako vysokoškolská knihovna.

Poskytuje akademické obci ESF i zájemcům zveňší klasické knihovní služby na bázi knihovny s volným přístupem čtenáře k fondu zhruba 30 000 knih a 200 řad časopisů.

K dispozici je nejnovější tuzemská i zahraniční literatura zejména z ekonomie, makro- a mikroekonomie, financí, obchodu, veřejné ekonomiky, regionalistiky, řízení, statistiky, sociologie, psychologie, informatiky, filozofie a dalších společenských disciplín. Všechny knihovní fondy jsou čtenářům zpřístupněny formou tzv. *volného výběru*, kde čtenáři mají přímý přístup ke knihovním fondům.

V úseku *elektronických informací*, kde je čtenářům k dispozici celkem 17 počítačů, je celá řada informací v elektronické podobě. Jedná se o špičkové zahraniční fulltextové databáze, diplomové a bakalářské práce v elektronické podobě, citační indexy, právní předpisy, bibliografické databáze, CD s výukou cizích jazyků a mnohé další. Pravidelně aktualizovaný seznam všech přístupných databází a ostatních zdrojů elektronických informací je možné najít na adrese <http://www.econ.muni.cz/svi/databaze.html>.

Informační infrastruktura: SVI je plně automatizováno, páteř elektronického systému tvoří knihovní systém T-Series, který čtenářům umožňuje on-line vyhledávání literatury v elektronickém katalogu a také přesvědčit se o tom, které knihy mají aktuálně vypůjčené. Středisko disponuje vlastní dokumentací časopiseckých statí, která je také součástí elektronického katalogu.

System výpůjček se odehrává na čistě elektronické bázi, čtenář se při hledání literatury může hned v elektronickém katalogu přesvědčit, zda je žádaný dokument dostupný anebo je půjčen či rezervován a kdy bude vrácen zpět. Žádané, ale okamžitě nedostupné dokumenty je možné si nechat rezervovat. O tom, že je možné si rezervovanou knihu již vyzvednout, se čtenáři dozvědí na nástěnce SVI nebo následující webové adrese:

<http://www.econ.muni.cz/svi/rezervace/>.

Elektronický katalog SVI je také veřejně přístupný v počítačové síti Internet na adrese: <http://ics.muni.cz/cgi-tin/k6-esf>. V SVI mají čtenáři k dispozici také dvě samoobslužné kopírky a tři samoobslužné skenery.

Některá organizační pravidla: Počátkem školního roku se vždy provádí prodlužování čtenářských průkazek, posluchači prvních ročníků se v SVI zaregistrují. Celý systém půjčování, kategorizace čtenářů a další náležitosti (půjčovní lhůty, pokuty za překračování výpůjčních lhůt atd.) jsou upraveny *Výpůjčním řádem SVI*, který je vyvěšen přímo v prostorách studovny (viz též <http://www.econ.muni.cz/svi/data/rad-svi.pdf>). **Pro nově nastupující posluchače ESF MU** jsou počátkem školního roku po skupinách organizovány *exkurze*, kde se dozvědí vše potřebné, je jim předvedeno vyhledávání v elektronickém katalogu a dostane se jim i dalších praktických rad a informací.

To nejpodstatnější z organizačních pravidel

- realizace výpůjčky je možná jen s platnou čtenářskou průkazkou,
- posluchači si mohou půjčovat knihy až na 30 dnů, během této lhůty je možné si výpůjčku ještě prodloužit v případě, že knihu nevyžaduje další čtenář,
- výpůjčky časopisů, diplomových a bakalářských prací jsou toliko prezenční,
- počet současně vypůjčených titulů nesmí překročit 20 knih,
- knihy označené jako **STOP** jsou určeny jen k prezenčnímu studiu, půjčují se výhradně jen

na tzv. krátkodobou výpůjčku „přes noc“ nebo „přes víkend“,

- **je třeba, aby si čtenáři pečlivě hlídali výpůjční lhůty**, jsou-li překročeny, pak je nutno platit za každou knihu s překročenou výpůjční lhůtou **poplatek**, který může být při výrazném překročení výpůjční lhůty **poměrně citelný**.

Provozní doba knihovny:

Pondělí	08.00 – 18.00
Úterý	08.00 – 18.00
Středa	08.00 – 18.00
Čtvrtek	08.00 – 18.00
Pátek	08.00 – 15.30

Všechny podstatné a aktuální informace o provozu, službách, novinkách a případných změnách se uživatelé služeb SVI průběžně dozvídají z webových stránek SVI (<http://www.econ.muni.cz/svi>) anebo prostřednictvím hromadně rozesílaných e-mailových informací SVI.

Připomínky, přání a doporučení je možné zasílat na e-mailovou adresu knihovna@econ.muni.cz.

Prodejna knih a skript Ekopress

Provozní doba prodejny

Pondělí	10.00 – 12.00	12.30 – 15.00
Úterý	8.30 – 12.00	12.30 – 15.00
Středa	8.30 – 12.00	12.30 – 15.00
Čtvrtek	8.30 – 12.00	12.30 – 15.00
Pátek	9.00 – 11.00	-

Centrum distančního a celoživotního vzdělávání

Vedoucí:	Ing. Martin Kvizda, Ph.D. kvizda@econ.muni.cz
Pracovníci:	Barbara Szlávíková barbara@econ.muni.cz Kateřina Tlapáková katka@econ.muni.cz Jan Slezák slezakj@econ.muni.cz Alena Suchánková suchankova@econ.muni.cz Martin Vlasák vlasakm@econ.muni.cz
Externí spolupracovníci:	Ing. Leonard Walletzký wallet@econ.muni.cz Bc. Hynek Julínek julinek@econ.muni.cz

Celoživotní vzdělávání (CŽV) je zvláštní formou placeného studia, které v rámci své vzdělávací činnosti poskytuje fakulta v souladu s ustanovením §60 zákona č. 111/1998 Sb. o vysokých školách; organizaci CŽV na Ekonomicko-správní fakultě zajišťuje Centrum distančního a celoživotního vzdělávání (CDCV). Účastníci CŽV nejsou studenty ve smyslu zákona. Celoživotní vzdělávání na fakultě probíhá formou jednotlivých kursů nebo souvislých programů. Rozvojem a zdokonalováním distanční metody výuky je také podporováno zapojení smyslově a pohybově postižených do vzdělávacího procesu.

Kursy CŽV jsou zaměřeny na výkon povolání: rozšiřují teoretické anebo praktické znalosti a dovednosti účastníků v dané Profesní specializaci. Kursy CŽV jsou pořádány prezenční formou v rámci seminářů a přednášek a distanční formou s využitím multimediálních studijních opor, diskusních seminářů a workshopů. Jednotlivé kursy jsou vypisovány a nabízeny prostřednictvím CDCV zejména na internetových stránkách fakulty nebo jsou organizovány na objednávku zadavatelů (firem, institucí veřejné správy, apod.). Vstupní požadavky na účastníky kursů nejsou kladeny. Absolventi kursů, které končí souhrnnou zkouškou, obdrží po jejich úspěšném absolvování „Osvědčení“ o absolvování kursu CŽV“.

Programy CŽV jsou formovány na bázi kreditového systému, což absolventům celoživotního vzdělávání umožňuje získání kreditů použitelných v diplomovém studiu v rámci akreditovaných studijních programů. Na fakultě je tak umožněna celková propustnost mezi kreditním diplomovým studiem a kreditním studiem v rámci celoživotního vzdělávání; podmínky propustnosti mezi CŽV a diplomovým studiem upravuje „Studijní a zkušební řád magisterských a bakalářských studijních programů“ a „Studijní a zkušební řád celoživotního vzdělávání“. Programy CŽV jsou zaměřeny na získání komplexních teoretických i praktických znalostí a dovedností v rámci daného studijního oboru. Jednotlivé programy jsou vypisovány a nabízeny prostřednictvím CDCV zejména na internetových stránkách fakulty nebo jsou organizovány v reakci na aktuální poptávku na pracovním trhu a požadavky zaměstnavatelů potenciálních účastníků (firem, institucí veřejné správy, apod.). Předpokladem k přijetí uchazečů do programů CŽV je ukončené středoškolské nebo vysokoškolské vzdělání a absolvování přijímacích zkoušek k ověření předpokladů ke studiu. Studijní plán programů CŽV je sestaven z jednotlivých předmětů, které vycházejí z nabídky, jež fakulta poskytuje ve svých diplomových studijních programech, a rozšiřují ji o nabídku předmětů orientovaných Profesně na výkon povolání. Studium v rámci programů CŽV probíhá kombinovanou formou, tzn. kombinací výuky prezenční a distanční. Prezenční část výuky je organizována formou přednášek a diskusních seminářů, které probíhají zpravidla pětkrát za semestr během víkendů v areálu Ekonomicko-správní fakulty v Brně na Lipové ulici. Distanční část výuky spočívá v řízeném samostudiu podle zvláštních studijních opor s využitím moderních informačních technologií a je plně v souladu s evropskými standardy ODL studia; účastníci CŽV samostatně studují mimo fakultu, konzultují se svými učiteli na dálku, vypracovávají zadané úkoly a posílají je na fakultu k vyhodnocení. Výuku zajišťují akademičtí pracovníci Masarykovy univerzity a také, podle jednotlivých oborů, specialisté z praxe. Účastníci studia CŽV skládají předepsané zkoušky z každého předmětu a za úspěšné složení zkoušky získávají patřičný počet kreditů. V případě neúspěchu předmět opakují znovu. Po složení všech předepsaných zkoušek a získáním stanoveného počtu kreditů získají absolventi „Osvědčení o absolvování studijního programu CŽV“. V souladu s §60 zákona č. 111/98, Sb., mohou pokračovat ve studiu bakalářského kombinovaného studijního programu odpovídajícího oboru k dosažení diplomu a akademického titulu Bc. - bakalář.

Studijní plány jednotlivých programů CŽV, Studijní a zkušební řád celoživotního vzdělávání, metodický pokyny a další informace a aktuality jsou vystaveny na internetových stránkách fakulty.

Veškeré další informace a přihlášky ke studiu CŽV obdržíte na Centru distančního a celoživotního vzdělávání Ekonomicko-správní fakulty MU:

Masarykova univerzita v Brně
Ekonomicko-správní fakulta – Centrum distančního a celoživotního vzdělávání
Lipová 41a, 602 00 Brno
tel. a fax 543 523 329 , cdev@econ.muni.cz, www.econ.muni.cz/cdev

Centrum doplňkové činnosti

Vedoucí:

Ing. František Křivánek

krivanek@econ.muni.cz

Pracovníci

PhDr. Zdena Čáčová

cacova@econ.muni.cz

Jan Peschl

pesl@econ.muni.cz

Centrum doplňkové činnosti zabezpečuje poradenskou činnost a zabezpečuje služby. Centrum zabezpečuje všechny doplňkové činnosti mimo vzdělávací, které zabezpečuje Centrum distančního a celoživotního vzdělávání a dále zabezpečuje činnost znaleckého ústavu v oboru ekonomie. Práce zajišťují buď pracovníci fakulty nebo pracovníci speciálně na tuto činnost angažovaní, popřípadě jsou práce zabezpečovány formou subdodávek.

V oblasti poradenské činnosti zajišťuje realizaci marketingových průzkumů a průzkumů veřejného mínění a dále poradenskou činnost pro veřejnou správu a organizace veřejného sektoru, pro podnikatelskou sféru a pro nestátní neziskové organizace.

Již několik let zpracovává toto středisko empirické, marketingově orientované průzkumy návštěvníků a vystavovatelů pro Veletrhy Brno a.s. V rámci poradenské činnosti spolupracuje např. s Ministerstvem financí, Institutem pro místní správu a řadou dalších institucí.

Kontaktní osobou pro toto středisko je PhDr. Zdena Čáčová tel. 543523322 nebo 0606188213

V oblasti služeb zajišťuje pronájmy volných fakultních prostor pro konání konferencí, seminářů, pracovních porad a dalších akcí (prezentace, výstavy apod.) dle požadavků objednatele.

Pronájmy je možno realizovat buď jako prostý pronájem v režii objednatele, nebo podle přání objednatele je možno zajistit i občerstvení, stravování, případně i ubytování v těsné blízkosti budovy ESF. Dále zajišťuje pronájem nejmodernější výpočetní a audiovizuální techniky, popřípadě pronájem učeben výpočetní techniky. Mimo to se středisko stará o provoz a případné využití FIT-centra .

Kontaktní osobou pro toto středisko je Jan Peschl tel. 543523322 nebo 0607941874

2.5 Akademický senát Ekonomicko-správní fakulty MU

Předseda:	Prof. Ing. Ladislav Blažek, CSc. blazek@econ.muni.cz
Místopředseda	Jan Goláň gwann@mail.muni.cz
Zaměstnanecká komora	Prof. Jiří Lanča, CSc. lanca@econ.muni.cz RNDr. Dalibor Moravanský, CSc. dalibor@econ.muni.cz JUDr. Jindřiška Šedová, CSc. jsedova@econ.muni.cz Ing. Leonard Wallezský wallet@econ.muni.cz Ing. Petr Suchánek 1544@mail.muni.cz Ing. Zdeněk Tomeš, Ph.D. tomes@econ.muni.cz
Studentská komora:	Eduard Bakoš ediko@mail.muni.cz Marcela Brabcová brabcova@mail.muni.cz Ondřej Částek ondrej.castek@centrum.cz Libuše Hanušová liba@econ.muni.cz Juraj Žiak ziak@mail.muni.cz

Akademický senát je představitelem akademické obce fakulty. Je nejvyšším samosprávným orgánem fakulty a zárukou svobod členů akademického společenství.

Akademickou obec tvoří vysokoškolští učitelé a studenti fakulty. Původně vznikla jako samosprávné společenství lidí, kteří se zabývali studiem a tvorbou nových poznatků na univerzitách a vysokých školách. Zjistili, že k naplnění tohoto poslání je nezbytné zajistit a udržet na akademické půdě některé podmínky. Patří k nim svoboda a podpora vědecké a výzkumné činnosti, otevřenost výuky různým vědeckým názorům a metodám. Dále je to právo studentů na volbu zaměření studia v rámci studijních programů a právo členů akademické obce na diskusi a vlastní názor. Skutečně efektivní studium a výzkum je možné rozvíjet jen v demokraticky uspořádaném společenství.

Názory a připomínky členů akademické obce přijímá senát také na internetové **kontaktní adrese**: www.econ.muni.cz/senat/index/html, kde jsou rovněž k dispozici podrobnější informace.

2.6 Vědecká rada Ekonomicko-správní fakulty MU

- Předseda: Doc. Ing. Antonín Slaný, CSc.
- Interní členové: Prof. Ing. Ladislav Blažek, CSc.
Doc. Ing. Viktória Čejková, PhD.
Doc. PhDr. Kamil Fuchs, CSc.
Prof. Ing. Ladislav Ivánek, DrSc.
Ing. František Kalouda, , CSc., MBA
Ing. Martin Kvizda, Ph.D.
Prof. Ing. Jiří Lanča, CSc.
Doc. JUDr. Ivan Malý, CSc.
RNDr. Jaroslav Maryáš, CSc.
Prof. JUDr. Miloslav Máša, DrSc.
Doc. Ing. et Ing. Miroslav Nováček
Prof. Ing. Pavel Ondrčka, CSc.
Doc. Ing. Jaroslav Rektořík, CSc.
Doc. PhDr. Tomáš Sirovátka, CSc.
Prof. Ing. Yvonne Strecková, CSc.
Doc. Ing. Osvald Vašíček, CSc.
Doc. RNDr. Milan Víturka, CSc.
- Externí členové: Prof. Ing. Václav Bakule, DrSc., TU-FH Liberec
Doc. Ing. Pavel Dvořák, CSc., VŠE Praha
Doc. Ing. Vojtěch Krebs, CSc., VŠE Praha
Doc. Ing. Lubomír Odehnal, CSc., VA Brno
Prof. Ing. Juraj Stern, CSc., EU Bratislava
Doc. Ing. Judita Táncošová, CSc., EU Bratislava
Doc. Ing. Rudolf Urban, CSc., VŠPV Vyškov
Doc. Ing. Václav Vinš, CSc., MŠMT ČR
Prof. Ing. Jiří Vojtíšek, CSc., VŠE Praha
Doc. Ing. Jiří Volf, CSc., MF ČR

3 ORGANIZACE KOMBINOVANÉHO STUDIA A ČŽV

3.1 Kombinovaná forma studia

Bakalářské kombinované studium stejně jako programy celoživotního vzdělávání jsou založeny na **kombinaci výuky prezenční a distanční**. Studijní plány jednotlivých studijních oborů jsou složeny z klasicky přednášených předmětů a také z nově koncipovaných modulů distančního vzdělávání. Modul je specifickým prvkem distanční metody výuky, který svým obsahem překrývá prezenční i distanční část vzdělávacího procesu, tzn. integruje v sobě prvky přednášek, cvičení i samostudia, což přispívá ke zvýšení kompaktnosti studia a získaných poznatků.

Prezenční část výuky je organizována formou prezenčních přednášek, které probíhají pět až šestkrát za semestr během pátků a sobot pro bakalářské studium a sobot a nedělí pro celoživotní vzdělávání v areálu Ekonomicko-správní fakulty v Brně na Lipové ulici. Předměty klasicky přednášené mají na semestr přidělenou jednotnou hodinovou dotaci 16 nebo 24 hodin přednášek rozdělených do několika bloků. K těmto předmětům existují standardní učebnice nebo skripta, která obdrží účastníci celoživotního vzdělávání zdarma (v případě titulů vydaných MU) a studenti bakalářského kombinovaného studia si je mohou koupit v běžném prodeji.

Moduly vyučované distančně také obsahují prezenční výuku na fakultě, ovšem nikoli formou přednášek, ale tzv. tutoriálů, s hodinovou dotací v rozmezí 4 až 12 hodin za semestr podle povahy předmětu. **Tutoriál** je více skupinovou konzultací a seminářem, než přednáškou. Studenti se na tutoriál připravují předem, vyučující nepřednášejí novou látku, ale diskutují se studenty o vybraných tématech, vysvětlují vybrané obtížné úseky studia, vedou a motivují studenty v dalším studiu. Distanční část výuky spočívá v řízeném samostudiu podle zvláštních studijních materiálů, tzv. **distančních studijních opor (DSO)**, s využitím moderních informačních technologií (e-mail, internet) a je plně v souladu s evropskými standardy. Základní studijní materiál – DSO je studentům k dispozici v elektronické podobě na internetových stránkách „Studium on-line“. V tištěné podobě DSO existují ve dvou verzích – tzv. pilotní a finální. Pilotní verze jsou texty, jež dosud neprošly jazykovou korekturou a nebyly vydány nakladatelsky; finální verze jsou již nakladatelsky vydanými publikacemi. V obou případech jsou v tištěné podobě distribuovány zdarma účastníkům celoživotního vzdělávání, zatímco studenti kombinovaného bakalářského studia si je musí zakoupit. Během semestru studenti samostatně studují mimo fakultu podle pokynů v DSO, konzultují se svými učiteli na dálku, vypracovávají zadané úkoly a posílají je na fakultu k vyhodnocení. Samostudium je řízeno a podporováno zvláštní e-learningovou aplikací „**Studium on-line**“, která je vedle „Informačního systému“ (IS) také základní informační a administrativní platformou. O těchto aplikacích blíže pojednává zvláštní kapitola.

Kombinovaná forma studia není v čase rigidní, ale dynamicky se vyvíjí tak, aby postupně všechny předměty byly nahrazeny distančními moduly. V souhrnném přehledu předmětů jsou distančně vyučované moduly označeny ve sloupci s hodinovou dotací symbolem **DiV**.

3.2 Kombinované bakalářské studium

Ekonomicko-správní fakulta MU realizuje v akademickém roce 2002/2003 v kombinované formě studia s využitím režimu Evropského systému převodu kreditů (ECTS) a v souladu se

zákonem 111/1998 Sb. o vysokých školách, statutu MU a ESF MU níže uvedené bakalářské studijní programy se **standardní dobou studia 3 roky**, a titulem **bakalář (Bc.)**, který získává úspěšný absolvent. Za dobu studia musí student získat minimálně **180 kreditů**.

Studijní program:	Hospodářská politika a správa	Garant:
Studijní obory:	Veřejná ekonomika a správa studijní směry: Veřejná ekonomika a správa, Ekonomika a řízení nestátních neziskových organizací	Doc. JUDr. Ivan Malý, CSc.
	Regionální rozvoj a správa Peněžnictví studijní směry: Bankovníctví, Pojišťovnictví	Doc. RNDr. Milan Víturka, CSc. Ing. František Kalouda, CSc., M.B.A

Studijní program:	Ekonomika a management	Garant:
Studijní obory:	Management	Prof. Ing. Ladislav Blažek, CSc.

3.2.1 Požadavky na splnění studia v kombinovaném bakalářském studiu

Pro získání titulu „bakalář“ musí student v bakalářském kombinovaném studiu splnit následující podmínky:

- Získat minimálně 180 kreditů v požadované struktuře, tj. kredity za všechny povinné předměty ze studijních plánů (v tom 15 kreditů za předmět „jazyk“) a studijním plánem stanovený počet kreditů za povinně volitelné předměty.
- Zkoušku z jazyka (kód KJAZ) může student absolvovat v průběhu studia, nejpozději však do termínu státní závěrečné zkoušky.
- Úspěšně absolvovat státní závěrečnou zkoušku.

3.2.2 Zkouška z jazyka

Jazyková výuka je na ESF MU zajišťována oddělením jazyků, které je součástí Centra jazykového vzdělávání MU. Zkoušku lze skládat z jazyka anglického, německého nebo francouzského. Studenti musí úspěšně absolvovat zkoušku z jazyka kdykoliv v průběhu studia, nejpozději však do konce zkouškového období posledního semestru studia. Za úspěšné absolvování zkoušky získá student 15 kreditů. Zkouška není podmíněna zápočty a studenti se na ni připravují individuálně podle pokynů CJV, které obdrží při zápise do prvního semestru studia. K přípravě na zkoušku mohou studenti využít komerční nabídku Centra distančního a celoživotního vzdělávání ESF MU a absolvovat Program distanční podpory jazykového vzdělávání (blíže popsáno v samostatné kapitole).

Zkouška je písemná a ústní, 60% úspěch u písemné zkoušky je předpokladem pro vykonání zkoušky ústní. Součástí písemné zkoušky je vždy porozumění textu a ověření znalosti gramatiky a lexika. U ústní zkoušky je testována schopnost porozumění odbornému textu a komunikace na dané odborné téma.

Modelové zkušební testy a tematické okruhy k ústní zkoušce jsou vystaveny na internetových

stránkách CJV na ESF MU www.econ.muni.cz/katedry/KJ/.

V případě, že student absolvoval některou všeobecně uznávanou zkoušku z jazyka nebo obdržel certifikát, lze o uznání zkoušky z jazyka požádat prostřednictvím studijního oddělení. Zkouška z jazyka bude uznána za těchto podmínek a v tomto rozsahu:

Uznávání zkoušky z angličtiny

- Všeobecná státní zkouška z angličtiny:
podmínkou pro uznání je dodatečná ústní zkouška z odborné terminologie na oddělení CJV
- First Certificate in English (FCE):
podmínkou pro uznání je dodatečná ústní zkouška z odborné terminologie na oddělení CJV
- Certificate in Advanced English (CAE):
podmínkou pro uznání je dodatečná ústní zkouška z odborné terminologie na oddělení CJV
- Business English Certificate (BEC)- level 2,3:
uznává se
- Zkouška z jazyka na jiné fakultě MU:
podmínkou pro uznání je dodatečná ústní zkouška z odborné terminologie na oddělení CJV
- Zkouška z jazyka na jiné VŠ dle zaměření:
podmínkou pro uznání je dodatečná ústní zkouška z odborné terminologie na oddělení CJV

Uznávání zkoušky z němčiny

- Všeobecná státní zkouška z němčiny:
podmínkou pro uznání je dodatečná ústní zkouška z odborné terminologie na oddělení CJV
- Zkouška Goethe-Institutu Zentrale Mittelstufenprüfung (ZMP):
podmínkou pro uznání je dodatečná ústní zkouška z odborné terminologie na oddělení CJV
- Zkouška Goethe-Institutu Zertifikat Deutsch für den Beruf (ZDfB):
uznává se
- Prüfung Wirtschaftsdeutsch International:
uznává se
- Zkouška z jazyka na jiné VŠ s ekonomickým zaměřením (nutno doložit náplň a formu zkoušky):
uznává se
- Zkouška z jazyka na VŠ jiného zaměření (nutno doložit náplň a formu zkoušky):
uznává se s podmínkou ústní zkoušky z odborné terminologie na oddělení CJV ESF

3.2.3 Státní závěrečná zkouška³ – upřesnění článku 22 Studijního a zkušebního řádu MU

³ Podrobnosti k diplomovým a bakalářským pracím jsou uvedeny v samostatné kapitole Studijního katalogu

Na fakultě má státní závěrečná zkouška tyto části:

- Obhajobu diplomové práce nebo bakalářské práce
- Státní zkoušku z ekonomie – ústní formou
- Státní zkoušku z odborných předmětů (minimálně jeden, maximálně tři odborné předměty) určených garantem studijního oboru – ústní formou.

V každé části státní závěrečné zkoušky se komise usnáší o výsledku. Výsledek každé části (ekonomie, odborný předmět, obhajoba práce) je hodnocen známkou.

Všechny části státní závěrečné zkoušky probíhají ve dnech, které jsou vyhlášeny v „Harmonogramu akademického roku“, který je součástí katalogu a jejich zpřesnění pro přihlášené studenty je zveřejněno v IS MU a na úřední desce fakulty nejméně dva týdny před zahájením státních zkoušek v daném semestru.

3.3 Celoživotní vzdělávání

Ekonomicko-správní fakulta MU otevírá v akademickém roce 2003/2004 dále uvedené programy placeného celoživotního vzdělávání (CŽV), které jsou na základě §60 zákona č. 111/1998 Sb. o vysokých školách dostupné s akreditovanými studijními programy kombinovaného bakalářského studia Hospodářská politika a správa a Ekonomika a management. Účastníci celoživotního vzdělávání nemají ze zákona statut studenta.

Minimální **délka studia** ve standardním programu je 2 roky, student si může studium prodloužit v závislosti na svých časových možnostech, pracovním vytížení, zdravotním stavu, apod.

Základní cena studia v programech CŽV je stanovena tak, aby se cena běžného semestru pohybovala okolo 10 000,- Kč. V této ceně jsou zahrnuty veškeré náklady spojené s prezenční i distanční částí výuky, včetně balíku studijních materiálů (zejména autorizovaný přístup na internetové stránky „Studium on-line“ a výtisky distančních studijních opor). Platba za studium má formu nákupu vzdělávacích služeb, které jsou oceněny kreditovou dotací předmětu (modulu). Jeden kredit má pro účastníky zahajující studium v akademickém roce 2003/2004 stanovenou cenu 490,- Kč a celková cena studia programu tedy záleží na počtu kreditů předepsaného vzorového studijního plánu daného programu. Tato cena není závislá na délce studia, neboť kreditní systém umožňuje studium v čase volně rozkládat, ale na počtu zapsaných předmětů a jejich kreditním ohodnocení. Účastníci studia, kteří se přihlašují ke studiu a budou se zapisovat do 1. semestru, zapisují si automaticky všechny předměty vzorového studijního plánu a cena je tedy pro 1. semestr daná. Počínaje druhým semestrem si účastníci zapisují předměty na základě vlastní volby a cena za semestrální studium je tak individuální. Přesné znění podmínek studia v programech celoživotního vzdělávání jsou dány „Studijním a zkušebním řádem celoživotního vzdělávání na ESF MU“, který je obsažen v tomto Studijním katalogu.

Všechny programy CŽV jsou koncipovány vzorově jako šestisemestrální (tříleté) s tím, že úspěšní účastníci mohou po absolvování prvních čtyř vzorových semestrů **přestoupit do řádného bakalářského kombinovaného studia** odpovídajícího programu a oboru. O přestup se podává prostřednictvím Centra distančního a celoživotního vzdělávání žádost k děkanovi fakulty – vyhovění žádosti je podmíněno pouze splněním studijních povinností a získáním stanoveného počtu kreditů za 1. – 4. semestr vzorového studijního plánu daného programu. Po přestupu dokončí studium v neplacené formě podle podmínek studia těchto programů,

absolvují zkoušku z jazyka, složí bakalářskou státní závěrečnou zkoušku a absolvují s titulem „bakalář“, ve zkratce Bc. před jménem. Účastníci, kteří si nebudou přát přestoupit do bakalářského studia, dokončí studium v placené formě CŽV. Podmínkou pro ukončení studia v programu CŽV je absolvování všech zkoušek předepsaných studijním plánem daného programu a získání stanoveného počtu kreditů. Účastníci absolvují bez dalších závěrečných zkoušek a obdrží „Osvědčení“ s uvedením názvu programu, standardní délky studia a s přílohou absolvovaných zkoušek s jejich hodnocením. Podrobný průběh studia je uveden ve Studijním a zkušebním řádu celoživotního vzdělávání na ESF MU a na internetových stránkách www.econ.muni.cz/cdcv.

Programy celoživotního vzdělávání otevírané v akademickém roce 2003/2004 a umožňující přestup do bakalářského kombinovaného studia:

- Veřejná správa v odvětvích veřejného sektoru
- Regionální rozvoj a místní správa
- Bankovníctví
- Management
- Stavební spoření

3.4 Program distanční podpory jazykového vzdělávání

Garant: Centrum jazykového vzdělávání MU, oddělení na ESF

Jazykové vzdělávání na Ekonomicko-správní fakultě má dlouhou tradici, zkušeností ověřenou kvalitu a praxí potvrzenou nezbytnost. Přesto, nebo právě proto, je zkouška z jazyka pro mnohé naše studenty jednou z nejobtížnějších. Smyslem výuky jazyků však není udělat Vám studium komplikovanější, ale připravit Vás pro uplatnění v praxi na úrovni, která je adekvátní absolventům bakalářského studia druhé největší univerzity v zemi, jež se zanedlouho stane součástí Evropské unie. Protože na naši fakultu přicházejí studenti s velice rozdílnými znalostmi cizích jazyků (mnozí z Vás s minimálními znalostmi, mnozí naopak se znalostmi vysoce odbornými a certifikovanými), není výuka jazyka přímo součástí studijních programů. Úspěšné složení zkoušky ze zvoleného jazyka je však podmínkou absolvování bakalářského studia a složení státní bakalářské zkoušky. Kreditní systém umožňuje, abyste zkoušku z jazyka složili kdykoli během Vašeho studia – v okamžiku, kdy se k jejímu úspěšnému složení budete cítit připraveni. (Účastníci celoživotního vzdělávání nemusí zkoušku z jazyka skládat, pokud chtějí studium absolvovat v placené formě bez státních zkoušek a bez bakalářského diplomu – pouze s Osvědčením.) Abychom Vám usnadnili přípravu na zkoušku z jazyka a předešli nedorozuměním a zklamáním, připravili pro Vás lektori Centra jazykového vzdělávání (CJV) pod vedením PhDr. Heleny Huškové zvláštní Program distanční podpory jazykového vzdělávání pro angličtinu a němčinu.

Program není založen na prezenční výuce jazyka, ale na řízeném samostudiu, proto vstup do tohoto programu předpokládá Vaše alespoň základní znalosti zvoleného jazyka. Během studia Vám budou k dispozici sylaby, které jsou návodem ke studiu podle zadané, běžně dostupné literatury. Standardní jazykové učebnice doporučené v sylabech nejsou součástí programu a je tedy třeba, abyste si je obstarali sami v běžném prodeji. Během studia budete mít možnost elektronickou poštou konzultovat s lektory CJV problémy, na které při samostudiu narazíte. Od těchto konzultací však neočekávejte vysvětlování jednotlivých jazykových jevů, ale návod a metodickou pomoc pro další samostudium. Základním zdrojem informací a komunikačním

prostředkem programu jsou autorizované internetové stránky „Studium on-line“, které Vám budou zpřístupněny po zaslání přihlášky do programu a uhrazení školného. Studium v programu se časově zhruba kryje s jednotlivými semestry: pro méně pokročilé trvá čtyři semestry a zahrnuje moduly A1, A2, A3 a A4, studium pro pokročilejší trvá tři semestry a zahrnuje moduly B1, B2 a B3.

Program je určen:

- studentům kombinovaného bakalářského studia
- účastníkům celoživotního vzdělávání

Cíl programu:

Program distanční podpory jazykového vzdělávání je založen na užití moderních informačních technologií pro podporu Vašeho samostatného studia. Během řízeného samostudia postupně získáte jazykové znalosti a dovednosti, které jsou požadovány při zkoušce ze zvoleného jazyka – angličtiny nebo němčiny. Budou Vám k dispozici studijní opory (sylaby, cvičné testy, konzultace a jazykové tutoriály), které Vám pomohou pravidelně sledovat vývoj Vašich individuálních jazykových znalostí a usnadní Vám orientaci v nárocích kladených při závěrečné zkoušce. Po absolvování tohoto programu, jehož obsah je pevně stanoven zadanou literaturou, dosáhnete střední pokročilosti nejen v obecném jazyce, ale také dobré znalosti jazykových struktur a terminologie odborného ekonomického jazyka. Program je přípravou na jednotnou zkoušku ze zvoleného jazyka (písemnou i ústní), při které jsou testovány receptivní jazykové dovednosti (poslech s porozuměním, čtení s porozuměním) a produktivní jazykové dovednosti (písemný a ústní projev).

Průběh programu:

1. Vstupní rozřazovací test

Před podáním přihlášky do programu máte možnost nezávazně absolvovat vstupní rozřazovací test ze zvoleného jazyka – angličtiny nebo němčiny. Test je sestaven na bázi výběru z odpovědí (a-b-c-d) na 40 otázek. Tento test nemá zkušební charakter – jeho cílem je zjištění Vašich vstupních jazykových znalostí tak, abychom Vám mohli doporučit odpovídající jazykový modul: modul A pro studenty s úspěšností méně než 50% (0 – 20 bodů) a modul B pro studenty s více než 50% úspěšností (21 – 40 bodů). Výsledek Vašeho vstupního testu spolu s doporučením dalšího postupu a s přihláškou do programu obdržíte poštou.

2. Doplňkové cvičné materiály

Přihlášením do programu získáte přístupové právo do jednotlivých modulů na internetových stránkách „Studium on-line“, které budou Vaším průvodcem a oporou při práci s doporučenou literaturou. Tyto materiály vyvinuli pracovníci CJV s cílem umožnit Vám procvičovat si jazykové jevy v jiném kontextu a jinou formou, než v jazykové učebnici, a tím si je lépe zapamatovat. Tyto doplňkové cvičné materiály jsou uveřejněny i s klíčem, takže si budete moci sami zkontrolovat správnost svého řešení.

3. Cvičné testy

Na stránkách „Studium on-line“ jsou vystaveny cvičné testy jako součást jednotlivých modulů. Testy nejsou zkušební, ale jsou koncipovány jako forma Vaší vlastní kontroly rozvoje jazykových znalostí. Testy jsou vystaveny spolu s řešením. Každý test si tak můžete vyhodnotit sami a konzultovat jeho výsledek se svým tutorem.

4. Konzultace

Váš tutor (konzultant) Vám bude automaticky přidělen a jeho kontaktní e-mailová adresa Vám bude vystavena opět na stránkách „Studium on-line“. S přiděleným tutorem můžete prostřednictvím elektronické pošty konzultovat během semestru problémy týkající se dalšího postupu při studiu. Neočekávejte, prosím, obsáhlé vysvětlování jednotlivých jazykových jevů, ale metodickou pomoc. Tutor Vám poradí, kde potřebné věci dostudovat, zda je možné studium zvolnit nebo naopak zintenzívnit, zhodnotí rychlost Vašeho postupu, apod.

5. Jazykový tutoriál

Na konci každého modulu je pořádán jazykový tutoriál. Tutoriál je specifickou formou skupinové konzultace a semináře, jehož cílem je procvičení a ověření znalostí získaných samostudiem. Předpokladem pro efektivní využití spolupráce s vyučujícím během tutoriálu je znalost zejména slovní zásoby zadaného studijního celku. Tutoriál je pořádán v během víkendu v několika termínech v rámci semestru (zpravidla v dubnu a listopadu). Tutoriál je zakončen semestrálním testem, jehož vyhodnocení spolu s doporučením dalšího studijního postupu obdržíte poštou. Semestrální test není součástí zkoušky, jeho výsledek se neviduje a neovlivní pozitivně ani negativně Vaše výsledné hodnocení. Test má pro Vás význam především informativní, jeho úspěšné zvládnutí není ani podmínkou pro postup do následujícího modulu. Nemusíte se proto obávat neúspěchu – program byl vytvořen pro Vás s cílem umožnit Vám individuální, kvalitní přípravu na zkoušku, nikoli zkoušet Vás předem.

Zkouška z jazyka:

Zkouška ze zvoleného jazyka není součástí tohoto programu. Přihlášení ke zkoušce proto není podmíněno účastí v programu, ať úspěšným nebo neúspěšným. Student postupující od modulu A bude ke zkoušce připraven po čtyřech semestrech, student postupující od modulu B po třech semestrech studia. Zvládne-li student kombinovaného bakalářského studia rozsah učiva dříve, může se ke zkoušce přihlásit ve zkouškovém období kteréhokoli semestru. Účastníci programů celoživotního vzdělávání se ke zkoušce z jazyka mohou přihlásit až po přestupu do kombinovaného bakalářského studia.

Další informace o programu:

cdev@econ.muni.cz

3.5 Návod k používání vnitřní sítě ESF

Zpracoval: Ing. Leonard Walletzký

Odborná recenze: Bc. Hynek Julínek

Úvodem

Tento materiál nesmí být v žádném případě brán jako skripta či jakýkoliv jiný prostředek k pochopení fungování sítě. Slouží pouze jako čistý sled postupů, které je třeba dodržet a také jako základ informací o tom, jaké informace a kde jsou pro studenty Ekonomicko-správní fakulty k dispozici.

Součástí studia je také aktivní používání výpočetní techniky. Pokud máte k počítačům, tiskárnám nebo třeba jen ke kalkulačce nějaký větší odpor, musíte se jej zbavit! Člověk, který se honosí vysokoškolským titulem, nejenže nemůže odmítat používání výpočetní techniky, ale měl by být i jejím propagátorem, měl by vědět, kdy a za jakých podmínek má její použití smysl.

Na druhou stranu nelze očekávat, že v tomto materiálu naleznete odpověď na každou situaci, ve které se v práci se sítí ocitnete. Jestli počítače něco velmi podporují, pak je to samostatná práce. Umělá inteligence s dokonalostí sobě vlastní vám připraví nejednu horkou chvilku, na kterou vás nepřipraví žádný manuál, kde správné řešení nenajdete v žádné příručce, protože prostě neexistuje. V takovém případě lze poradit pouze staré dobré masarykovské „Nebát se a nekrást“ a popřát mnoho úspěchů při řešení problému.

Pokud ale tápete v základních pojmech z oblasti počítačů, doporučujeme zakoupit skriptu Práce s PC - Technické a programové vybavení autorů Ing. Svobody a Ing. Walletzského, která vám objasní základní pojmy i postupy při práci s počítačem.

Hesla

Při zápise na naši fakultu jste obdrželi číselný údaj, nazvaný UČO a k němu dvě hesla. První heslo je pro přístup do sítě ESF a všem informačním zdrojům ESF. Bez tohoto jména a hesla nebudete moci se sítí ESF vůbec pracovat! Druhé heslo slouží k přihlášení do informačního systému Masarykovy university. Tam se vedou veškeré záznamy o vašem studiu, zde se budete hlásit na zkoušky i kontrolovat svou úspěšnost. Tam vám budou posílat veškeré e-maily, týkající se vašeho studia.

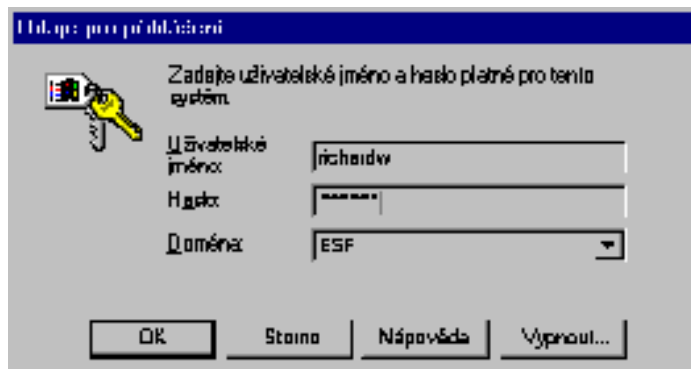
Je třeba dodržovat tyto zásady:

1. Všechna hesla je nejlépe si zapamatovat a nenosit je s sebou. Výrazně se tak zvyšuje nebezpečí, že se k heslu dostane někdo nepovolaný. Pokud hrozí, že si je nezapamatujete, doporučujeme je uložit na bezpečném místě – peněženka, paměť mobilního telefonu atp., ale rozhodně oddělené od UČA!
2. Naopak UČO takovému utajení nepodléhá. Defacto každý si může vaše UČO zjistit. O to větší utajení je třeba věnovat heslu!!
3. V případě, že jste heslo někde zapomněli nebo máte pocit či jen podezření, že vaše heslo někdo zjistil, okamžitě informujte systémové administrátory, kteří vám pomohou heslo změnit a případně zkontrolovat, zda bylo vaše podezření oprávněné.

Přihlášení k síti

Pokud se posadíte k počítači v učebně, musíte nejprve vyplnit přihlašovací dialog. Ten se většinou zobrazí po současném stisku kláves Ctrl Alt Del (klávesy není třeba stisknout „v

jednom okamžiku“, ale stačí je mačkat postupně – nejprve stisknout a držet Ctrl, k němu stisknout a držet Alt a nakonec k nim přidat Del. Pak docílíme toho, že klávesy držíme zároveň, ale bez nebezpečí zničení klávesnice nebo vlastních nervů).



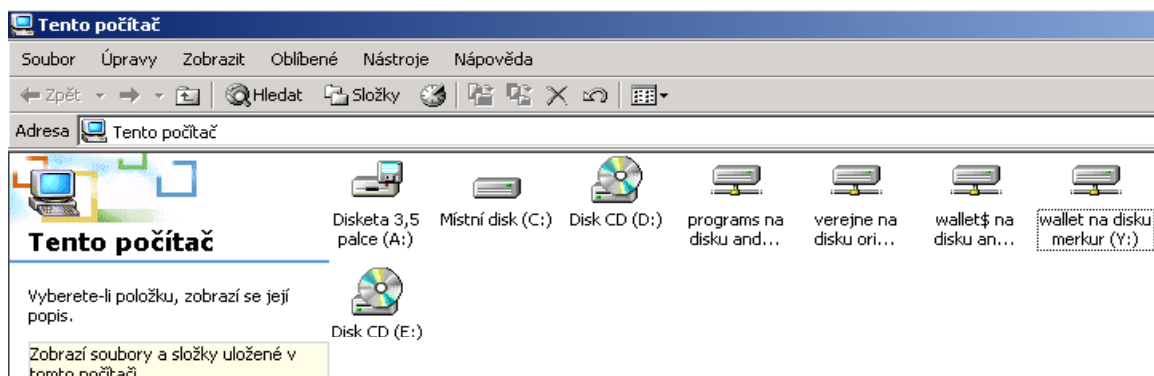
Po zobrazení přihlašovacího okna vyplníme uživatelské jméno (vždy tím rozumíme UČO) a heslo. K přechodu od políčka, kde vyplňujeme uživatelské jméno k políčku hesla můžeme použít myš nebo klávesu Tabulátor (klávesa se dvěma šipkami nad klávesou CapsLock)

POZOR! Heslo se pro větší utajení nebude zobrazovat – místo něj uvidíte pouze hvězdičky (na obrazovce, ne na obloze). Poté stisknete tlačítko OK nebo klávesu Enter. Pokud vše proběhlo v pořádku a uživatelské jméno a heslo souhlasí, proběhne počáteční inicializace systému (vše probíhá automaticky) vy můžete směle přeskočit k další kapitole. Pokud však počítač oznámí, že vás nemohl přihlásit, mohlo dojít k několika chybám:

1. Spletli jste uživatelské jméno – napište je znovu!
2. Spletli jste heslo, přičemž uživatelské jméno je správně – zadejte je znovu, ale pozor! Na opravu máte jen dva pokusy, poté se váš účet zablokuje a bude muset požádat systémové administrátory o jeho odblokování. Zkontrolujte také, pokud je součástí hesla číslo, že je zadáváte správně - nejlépe na numerické klávesnici. **POZOR** - musí svítit světélko NumLock!
3. Nepřihlašujete se k síti ESF – vždy zkontrolujte, zda na třetím řádku, nazvaném „doména“ je uvedeno ESF. Pokud ne, vyberte tento název ze seznamu domén (viz obrázek).
4. Nejede síť – to poznáte zejména podle toho, že nejste sami, komu se nedaří přihlásit, v učebně bude mnoho rozzlobených lidí a budou padat ostrá slova. Platí zde jediná rada – vyčkejte, až se síť rozběhne.

Co mám k dispozici?

Utajování hesla není zcela samoúčelné – tím, že se přihlásíte k síti ESF vám naše fakulta dává k dispozici celou řadu informačních zdrojů a programů. Ty jsou rozděleny na několik disků, které máte po přihlášení automaticky k dispozici. Jejich seznam se nám zobrazí po dvojkliku na ikonu Tento počítač (viz obrázek) Jsou to:

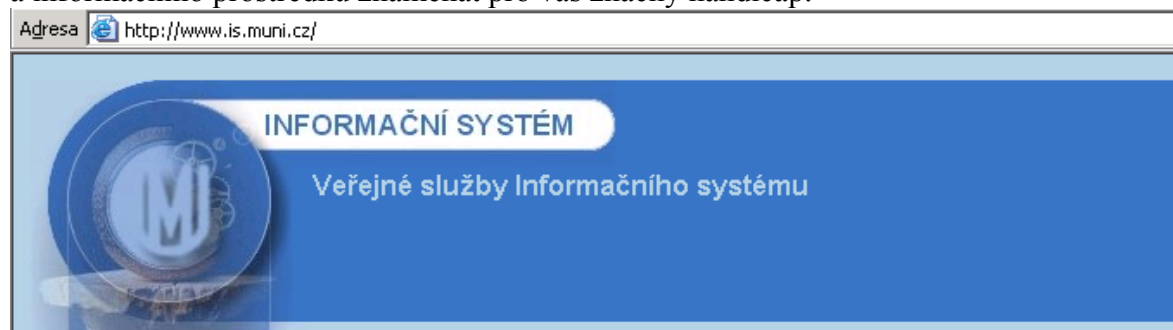


1. A – disketová mechanika. Je k dispozici pouze u několika málo počítačů.
2. Disk C – lokální disk počítače, u kterého sedíte. Až na výjimky (stav nouze) na něj nic neukládáme.
3. Disk P a Q – na nich se nachází programové vybavení, které je vám k dispozici (nemusí být nutně všechno, k některým programům je přístup omezen).
4. Disk X – je disk jen a jen pro vás. Sem si ukládejte všechny soubory, které budete ve škole zpracovávat. Vyvarujte se základní chyby, kdy pracujete se souborem na disketě – může dojít k poškození diskety a tím i ke ztrátě dat!. Soubor vždy přepokopírujte na disk X a po skončení práce jej nakopírujte zpět na disketu.

Informační systém

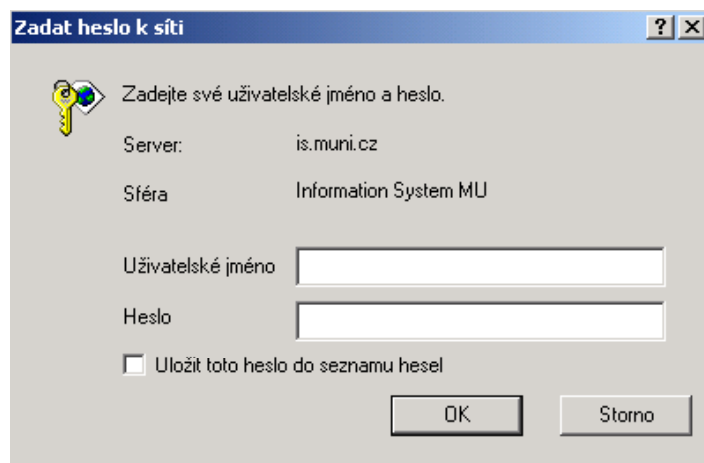
Přihlášení

Do informačního systému se dostanete pomocí internetového prohlížeče (v našem případě je to Internet Explorer), kdy poklepete na jeho ikonu na pracovní ploše. Pokud jste s Internetem a službou WWW (World Wide Web) nikdy nepracovali, doporučujeme vám zapsání kurzu „Služby sítě Internet“, kde se o Internetu dozvíte více. Nicméně, dodržíte-li kroky, uvedené v tomto materiálu, budete moci Informační systém používat. Nevyužijete ale jeho nástroje zcela, spíše naopak a v pokračujícím studiu bude neznalost tohoto moderního komunikačního a informačního prostředku znamenat pro vás značný handicap.



Internetová adresa Informačního systému MU je www.is.muni.cz. Zadejte ji do řádku „Adresa“ dle obrázku a stiskněte klávesu Enter. Objeví se základní obrazovka Informačního systému. Zde je třeba klepnout na odkaz nazvaný Osobní administrativa Informačního systému MU. Po kliknutí na tento odkaz se může objevit dotaz, zda chcete nainstalovat certifikát – to znamená, že na počítač, u kterého sedíte, nebyl řádně nainstalován certifikát pro práci s IS. Nic se neděje a rozhodně klikněte na tlačítko „Ano“. Po odkliknutí (v případě, že je certifikát řádně nainstalován, se následující okno

objeví ihned) se otevře okno ne nepodobné tomu, které jste vyplňovali při vstupu do sítě ESF (viz obrázek).



Sem ale zadáte do řádku „Uživatelské jméno“ svoje UČO a do políčka „Heslo“ to z hesel, které jste dostali k UČU. Oba údaje opět odešlete klikem na OK nebo klávesou Enter.

POZOR! V žádném případě **nezatrhávejte** políčko Uložit toto heslo do seznamu hesel!

Pokud jste je vyplnili dobře, dostanete se do autorizované části Informačního systému. Pokud by bylo cokoli špatně, objeví se okno pro zadání jména a hesla znovu. Zde, na rozdíl od vstupu do sítě ESF je počet pokusů neomezený.

Práce v informačním systému

Informační systém je logicky rozdělen do několika oddílů, které vidíte při svém přihlášení. Základní nabídka se nazývá Osobní administrativa, ze které se dostáváte do všech dalších oddílů:

INFORMAČNÍ SYSTÉM

Osobní administrativa

IS.MUNI.CZ
VÝVĚSKA
POŠTA
NOVÝ DOPIS

UČITEL
STUDENT
PŘEDMĚTY
ROZVRH
STUDIUM

PUBLIKACE
ŽIVOTOPISY

PERSONÁLNÍ
HLEDÁNÍ
LIDÉ
PRACOVISTĚ
KONTAKTY
DOKUMENTY

① **Vývěska a aktuality** - aktuální sdělení - zprávu čtete kliknutím na její název

- ① **HIGHER EDUCATION SUPPORT PROGRAM 2002**
vložen: 11. 4. 2002 10:47, Mgr. Iva Hollanová (SekRek RMU)
- ① **Připomínky ke skriptům**
vložen: 2. 5. 2002 11:35, PhDr. Libuše Lukášová (DEK ESF MU)
- ① **Anglická výuka Environmentální psychologie na FSS**
vložen: 3. 6. 2002 17:57, Ing. Zbyněk Ulčák (ENVIRO FSS MU)
- ① **Přístup k nové databázi - MICROMEDEX**
vložen: 6. 6. 2002 12:10, RNDr. Miroslav Bartošek, CSc. (Ved,Sek ÚVT MU)
- ① **Plavecký oddíl Univerzity Brno přijímá nové členy z řad dětí**
vložen: 29. 8. 2002 08:51, Lucie Bubníková (stud FI MU)
- ① **Futsalový turnaj**
vložen: 2. 9. 2002 12:59, Petr Škyřík (stud FF MU)
- ① **Pravidla bezpečného chování při tělesné výchově**
vložen: 2. 9. 2002 16:34, Iva Skládanková (CVT FI MU)
- ① **Koncert cimbálové muziky HRADIŠŤAN**
vložen: 17. 9. 2002 09:48, Jarmila Tomanová (ÚSŘO RMU)
- ① **Setkání studentských spolků, Cikháj 2002**
vložen: 18. 9. 2002 16:36, Jiří Slováček (stud FF MU, PrF MU)
- ① **Výpadek is.muni.cz o tomto vikendu**

Ty se pak dále dělí na jednotlivé pododdíly a části. Pro vás je nejdůležitějším oddílem oddíl **Student**, kde se budete zapisovat na termíny zkoušek, registrovat si kurzy a také sledovat své

studijní výsledky a Studium, kde se dozvíte veškeré podrobnosti o studiu, studijních programech, termínech zkoušek, registrací atp. Příklad, jak vypadá sekce Student je na následujícím obrázku:

Věci vztahující se k vybranému období jaro 2002

- [Zapsané předměty a získané známky](#)
- [Zkušební termíny a přihlašování na zkoušky](#)
- [Registrace a zápis předmětů](#)
- [Přehled seminárních skupin](#)
- [Přihlašování/odhlašování seminárních skupin](#)
- [Informace z poznámkových bloků \(žádné informace k dispozici\)](#)

- [Popis mechanismu stanovení poplatku](#)
- [Přehled výše poplatků za studium](#)
- [Poplatky za studium - Průběh mého studia a stanovení poplatku](#)

Věci vztahující se k celému studiu

- [Známky za celé studium, získané kredity a stud. průměr](#)
- [Zasílání změn hodnocení e-mailem](#)
- [Zveřejňování výsledků studia](#)
- [Přřazení předmětů k oborům \(pro účely kreditové kontroly studia\)](#)
- [Historie mých operací registrace a zápisu](#)
- [Historie přihlašování do seminárních skupin](#)

Ovládání Informačního systému je vcelku jednoduché a intuitivní. Spočívá pouze v klikání na ty správné odkazy - např. chci-li zjistit, jaké mám známky ze zkoušek, kliknu na odkaz **Zapsané předměty a získané známky** v sekci **Student**.

POZOR! V Informačním systému pokud možno nepoužívejte pro návrat na předchozí stránku tlačítko Zpět na prohlížeči, ale vyhledejte příslušný odkaz na aktuální stránce (většinou v dolní části). V opačném případě by mohly v komunikaci s Informačním systémem nastat problémy!

Dalším důležitým oddílem je **Pošta**, kam vám budou chodit zprávy, týkající se vašeho studia – ať už administrativního nebo studijního rázu. Také vyučující mohou vyžadovat, abyste s nimi komunikovali výhradně pomocí této pošty, aby měli jistotu, že si dopisují právě s vámi a ne s někým, kdo se za vás vydává.

Pokud ještě nemáte žádnou jinou e-mailovou adresu, pak vám doporučujeme zůstat u pošty v Informačním systému. V opačném případě si můžete poštu nechat preposílat do svojí stávající schránky (kupříkladu v zaměstnání) a vyvarovat se tak toho, že k vám důležitý e-mail dorazí pozdě. Stačí pouze vaši stávající adresu zadat do příslušné kolonky (Zprávu preposílat na adresu) ve formuláři, na který se dostanete pomocí odkazu **Pošta** a pak na **Adresář, nastavení, složky** (viz obrázek).

Obecná nastavení:

Zprávy přeposílat na adresu:

Pokud máte ve zvyku číst elektronickou poštu jinde, než v tomto webovém rozhraní, můžete si doručování zpráv přeměrovat tam. Vyplňte svoji obvyklou adresu, například `prijmeni@doména.cz`. Od té chvíle zprávy pro univerzitní adresu `133@mail.muni.cz` (nebo vaše přezdívka@mail.muni.cz) budou automaticky přeposílány tam.

Upozorňovat na došlé zprávy:

Zde můžete uvést emailovou adresu SMS brány, kam má být zasláno SMS upozornění, pokud se Vaší schránky na `mail.muni.cz` přijde nová pošta. Adresu či číslo uvádějte v plném tvaru včetně SMS brány, tj. např. `+420603111111@sms.paegas.cz`, `jmeno@click.cz` nebo `jmeno@mujoskar.cz`. Přesný tvar adresy se může i pro uživatele jedné mobilní sítě lišit, proto se informujte u svého operátora. Lze uvést i běžnou adresu elektronické pošty, na kterou se bude upozornění zasílat. Upozornění obsahuje celý text zprávy (kromě některých hlaviček), který však může být (podle typu SMS klienta) zkrácen na požadovaný počet znaků (160 u mobilních telefonů). Při zapnutém přeposílání pošty nejsou zprávy do složky na `mail.muni.cz` doručovány, a proto není odesíláno ani upozornění.

V tomto formuláři můžete také nastavit, pokud vlastníte mobilní telefon, aby vám došlo upozornění pokaždé, když vám přijde nová zpráva. Této služby lze využít pouze v případě, že poštu nepřeposíláte na jinou adresu!

Něco navíc

Pokud vám připadá, že váš Informační systém vypadá poněkud jinak, než je vyobrazeno v této brožuře, je to proto, že používáte jiný Design. Informační systém umožňuje každému, aby si jej graficky přizpůsobil. Protože jeho autoři vědí, že ne každý bude mít dostatek času si vytvářet vlastní design, připravili pro uživatele Informačního systému velké množství již hotových designů k volnému použití. Jak tedy vlastní design nastavíte?

Nejprve klikněte v základní nabídce Osobní administrativy na odkaz Design. Dostanete se do základní nabídky této sekce:



Zde kliknete na odkaz Volba designu dle obrázku. Pak už se vám zobrazí seznam designů spolu s jednoduchými náhledy:

Design č. 1, [použít](#), [zkopírovat](#), **společný**, používá 425 osob

Název: *Masarykova univerzita v Brně*

Autor: *David Mečtř*

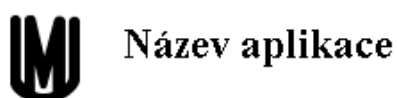


Design č. 10, [použít](#), [zkopírovat](#), **společný**, používá 661 osob

Název: *Universal design*

Autor: *Jaromír Skřivan*

Informační systém IS.MUNI.CZ



Design č. 11, [použít](#), [zkopírovat](#), **společný**, používá 178 osob

Název: *Internet Design*

Autor: *Jaromír Skřivan*



Pro zvolení daného designu kliknete na odkaz Použít dle obrázku. Informační systém si vámi vybraný design zapamatuje a poté, co kliknete na odkaz Osobní administrativa, vám zobrazí stránky ve vámi zvolené grafické kombinaci.

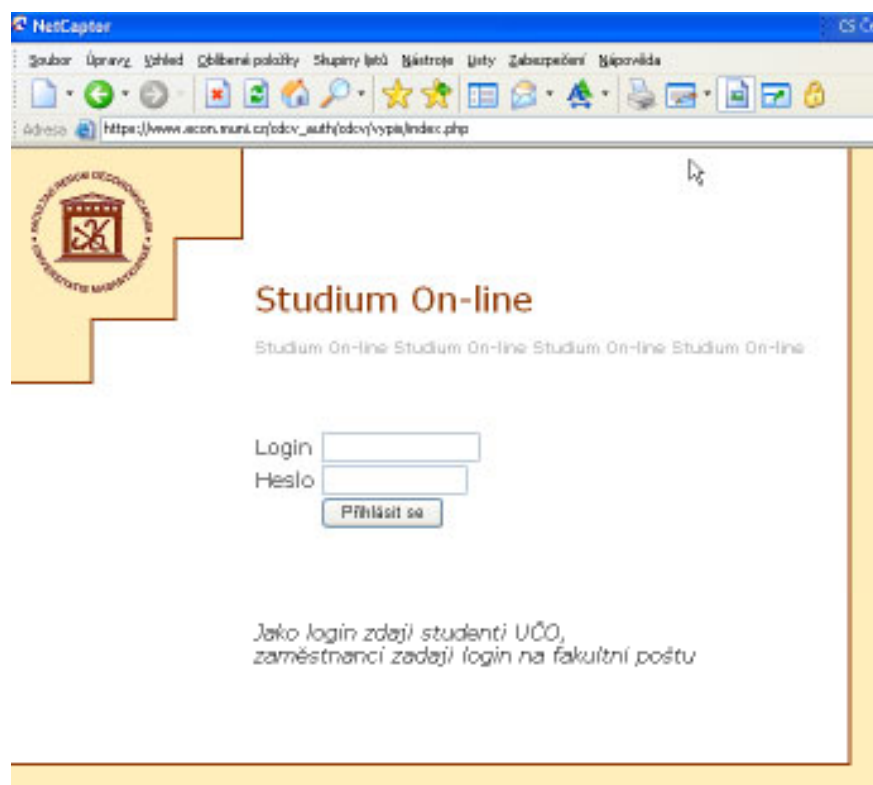
Odhlášení

Odhlášení z Informačního systému je velice jednoduché - stačí zavřít okno prohlížeče. Nehleďte žádný odkaz či tlačítko k odhlášení - není tam. Je to z bezpečnostních důvodů, protože pouze zavřením prohlížeče lze zamezit tomu, aby se kdokoliv nepovolaný mohl dostat k vašim údajům.

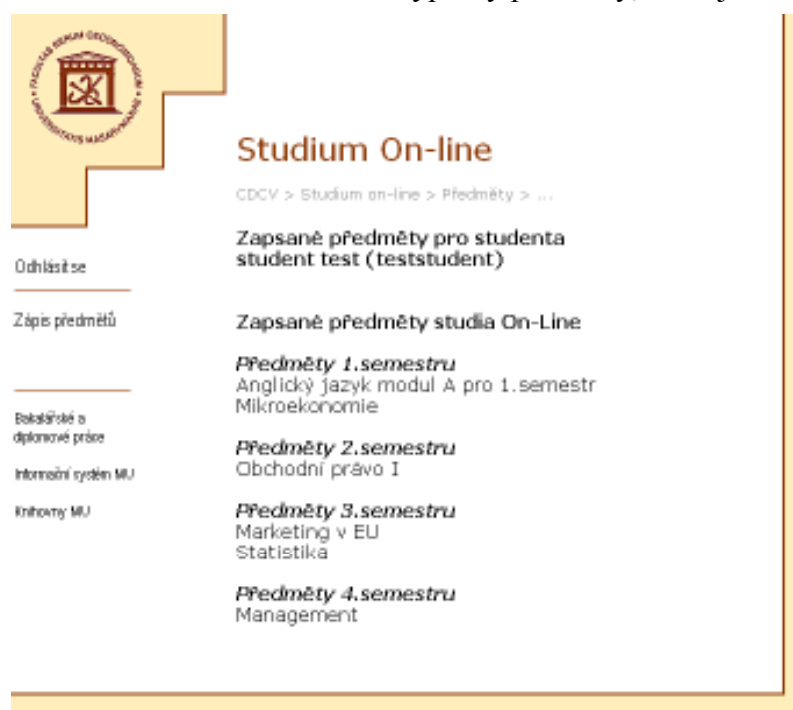
Studium On-line

Nezbytnou součástí Vašeho studia bude právě aplikace Studium On-Line. Odkaz na Studium On-Line naleznete na stránkách Centra celoživotního a distančního vzdělání. Zde jsou Vám poskytovány veškeré studijní materiály.

K přihlášení do tohoto systému použijete Vaše UČO a heslo na ESF.



Na vaší osobní stránce budou vypsány předměty, které jste si zapsali.



V každém předmětu jsou uvedeny aktuality, jako termíny konzultací, zkoušek a podobně a dále studijní opory, testy a další materiály, které jsou vám v daném předmětu k dispozici..

aktuality | studijní texty | cvičení a úkoly | kontakt na tutorý

Anglický jazyk modul A pro 1.semestr

CDCV > Studium on-line > Předměty > ...

1. Vystaveny sylaby.
2. Vystaveny kontrolní testy.
3. Na jazykový tutoriál se účastník přihlašuje přes Informační systém (IS). V sekci Osobní administrativa/Student/Zkoušky si zvolí jím požadovaný termín.

Termíny tutoriálů:

Termín: 14.2. - 15.2.2003
učebny S 5 a S 6, max. počet studentů v učebně: 18

Pá 14.2.2003	14:00 - 15:30	16:00 - 17:30	-
So 15.2.2003	8:30 - 10:00	10:30 - 12:00	13:00 - 14:30

Termín: 15.2. - 16.2.2003
učebny S 7, S 8 a S 9, max. počet studentů v učebně: 18

So 15.2.2003	8:30 - 10:00	10:30 - 12:00	13:00 - 14:30
Ne 16.2.2003	8:30 - 10:00	10:30 - 12:00	-

Zápis jazykových kurzů ve Studiu On-Line

Studenti kombinovaného i celoživotního studia si zde mohou zapsat jazykový kurz z nabídky, jejíž příklad vidíte na obrázku. U každého přístupného modulu stačí poze kliknout na políčko zapsat

CDCV > Studium on-line > Předměty > ...

Předměty pro uživatele teststudent studijní obor letní semestr (5. semestr)

Zapsat

Předměty pro 2.semestr	Kredity	Zapsat
Anglický jazyk modul A pro 2.semestr	1	<input type="checkbox"/>
Anglický jazyk modul B pro 2.semestr	1	<input checked="" type="checkbox"/>
Německý jazyk modul A pro 2.semestr	1	<input type="checkbox"/>
Německý jazyk modul B pro 2.semestr	1	<input type="checkbox"/>

Předměty pro 4.semestr	Kredity	Zapsat
Anglický jazyk modul A pro 4.semestr	1	<input type="checkbox"/>
Anglický jazyk modul B pro 4.semestr	1	<input type="checkbox"/>
Německý jazyk modul A pro 4.semestr	1	<input type="checkbox"/>
Německý jazyk modul B pro 4.semestr	1	<input type="checkbox"/>

a dle uvedených údajů, jejich příklad vidíte na obrázku níže, uhradit složenkou nebo převodem z účtu.

The screenshot displays the 'Studium On-line' interface. At the top left is the logo of Masaryk University (MU). The main heading is 'Studium On-line'. Below it, a breadcrumb trail reads 'CDCV > Studium on-line > Předměty > ...'. A table lists course details:

Předměty	Semestr	Kredity	Cena
Anglický jazyk modul B pro 2.semestr	2	1	1250,- Kč
			1250 Kč

Below the table, there is a section titled 'Důležité údaje pro vyplnění složenky (zapište si je !!!):' containing the following information:

- číslo účtu : 0000000085636621
- kód banky : 0100
- variab.symbol : 5675000802
- specif.symbol : teststudent
- adresa : MASARYKOVA UNIVERZITA, Žerotínovo nám. 9, 601 77 BRNO

At the bottom, it says 'Konec registrace'. On the left side of the interface, there are navigation links: 'Odhliátně', 'Zápis předmětů', 'Bakalářské a diplomové práce', 'Informační systémy MU', and 'Knihovny MU'.

Zápis předmětů ve Studiu On-Line

Studenti **celoživotního studia** si zapisují předměty na další semestr ve **Studiu On-line** stejným způsobem, jako jazykové kurzy (viz předchozí kapitola). **Studenti kombinovaného studia** si zapisují předměty v **Informačním systému MU** (viz kapitola **Informační systém**).

V současné době pracujeme na sjednocení celého systému, aby jeho používání bylo co nejjednodušší. Dále vyvíjíme a rozšiřujeme další možnosti Studia-On line. O těch vás budeme průběžně informovat na webových stránkách CDCV.

4 KOMBINOVANÉ BAKALÁŘSKÉ STUDIUM

4.1 Harmonogram akademického roku 2003/2004

Podzimní semestr	
Registrace předmětů	26. 5. – 6. 6. 2003
Zápis I. ročník	26. 6. 2003
Zápis II. a III. ročník	15. 9. – 19. 9. 2003
Výuka	26. 9. – 29. 11. 2003
Vánoční a novoroční prázdniny	22. 12. 2003 – 2. 1. 2004
Zkouškové období	8. 12. – 19. 12. 2003 (2 týdny)
Zkouškové období	5. 1. – 13. 2. 2004 (6 týdnů)
Zkoušky z jazyků	5. 1. – 13. 2. 2004 (6 týdnů)
Jarní semestr	
Registrace předmětů	1. 12. 2003 – 12. 12. 2003
Zápis I. – III. ročník	16. 2. – 20. 2. 2004
Výuka	20. 2. 2003 – 24. 4. 2004
Zkouškové období	3. 5. – 25. 6. 2004 (8 týdnů)
Zkoušky z jazyků	17. 5. – 25. 6. 2004 (6 týdnů)
Ukončení studia	
Vypsání témat bakalářských prací katedrami	17. 10. 2003
Přihlášení studentů na vypsaná témata	7. 11. 2003
Zadání bakalářských prací katedrami	8. 12. 2003
Odevzdání bakalářských prací na katedry	4. 6. 2004
Rámcový termín SZZ	28. 6. – 2. 7. 2004, 13. 9.–17. 9. 2004
Vyhlášení harmonogramů SZZ katedrami	25. 6. 2004, resp. 30. 8. 2004
Promoce	15. 10. 2004

Termíny soustředění podzimního semestru 2003/2004:

1., 2., 3. ročník

1. soustředění	26. – 27. 9. 2003
2. soustředění	10. – 11. 10. 2003
3. soustředění	24. – 25. 10. 2003
4. soustředění	7. – 8. 11. 2003
5. soustředění	21. – 22. 11. 2003

Termíny soustředění jarního semestru 2003/2004:

1., 2., 3. ročník

1. soustředění	20. – 21. 2. 2004
2. soustředění	5. – 6. 3. 2004
3. soustředění	19. – 20. 3. 2004
4. soustředění	2. – 3. 4. 2004
5. soustředění	16. – 17. 4. 2004

Předměty kombinovaného bakalářského studia v podzimním semestru ak. r. 2003/2004

Kód	Garant ¹	Název	Učitelé	Ukon. ²	Rozsah ³	Kred.
KFBAMA	KF	Bankovní management	B. Petrjanošová (přednášející)	zk	DiV 6	3
KFBREG	KF	Bankovní regulace	D. Pánek (přednášející)	zk	16	5
KFBAIL	KF	Bankovníctví II	J. Krajíček (přednášející)	zk	DiV 6	5
KRCR	KRES	Cestovní ruch	Vystoupil (přednášející)	zk	DiV 8	6
KVDSZP	KVE	Daňový systém včetně zdravotního pojištění	J. Fojtíková (přednášející), J. Šelešovský (přednášející)	zk	16	7
KFDEFT	KF	Deriváty finančních trhů	B. Štunc (přednášející)	zk	16	5
KREG	KRES	Ekonomická geografie	J. Maryáš (přednášející), J. Vystoupil (přednášející)	zk	DiV 8	5
KMEKMM	KAMI	Ekonomicko-matematické metody	D. Moravanský (přednášející)	zk	24	5
KVEKNO	KVE	Ekonomika neziskových organizací	V. Hyánek (přednášející), J. Rektorič (přednášející), S. Škarabelová (přednášející)	zk	DiV 8	5
KPEPEI	KP	Evropské právo pro ekonomy I	M. Švéda (přednášející)	zk	16	4
KHFIL	KPH	Filantropie	B. Binka (přednášející)	zk	16	3
KFFMAN	KF	Finanční management	L. Dobrý (přednášející)	zk	DiV 12	5
KFFIMA	KF	Finanční matematika	F. Čámský (přednášející)	zk	DiV 6	5
KFFITR	KF	Finanční trhy	D. Fuchs (přednášející)	zk	DiV 6	5
KFFUI	KF	Finanční účetnictví I	P. Valouch (přednášející)	zk	24	5
KEHOPO	KE	Hospodářská politika	A. Slaný (přednášející)	zk	DiV 4	3
KVISVS	KVE	Informační systémy ve VS	J. Špalek (přednášející)	zk	DiV 8	4
KVKOR	KVE	Komunikace v organizaci	J. Winkler (přednášející)	zk	16	4
KVKVS	KVE	Kontrola ve veřejném sektoru	J. Rektorič, J. Šelešovský (přednášející)	zk	DiV 4	3
KHMCR	KPH	Management cestovního ruchu		zk	16	5
KHMAR	KPH	Marketing	M. Doležal (přednášející)	zk	DiV	5

					8	
KVMAFU	KVE	Marketing a fundraising	S. Škarabelová (přednášející)	zk	DiV 6	4
KHMACR	KPH	Marketing cestovního ruchu		zk	16	5
KHMAEU	KPH	Marketing v EU	A. Klapalová (přednášející)	zk	DiV 4	3
KMMATA	KAMI	Matematika	V. Studený (přednášející)	zk	DiV 12	5
KFMEZF	KF	Mezinárodní finance	M. Sponer (přednášející)	zk	DiV 4	3
KEMIKR	KE	Mikroekonomie	K. Fuchs (přednášející), H. Hrobařová (náhr. Zkoušející)	zk	DiV 8	5
KHNPII	KPH	Nauka o podniku II	J. Novotný (přednášející)	zk	DiV 12	5
KVPEMA	KVE	Personální management	D. Špalková (přednášející)	zk	16	4
KFPEKI	KF	Pojistná ekonomika I	F. Řezáč (přednášející)	zk	DiV 8	5
KFPMII	KF	Pojistná matematika II	F. Čámský (přednášející)	zk	16	5
KFPOTR	KF	Pojistný trh	V. Čejková (přednášející)	zk	DiV 6	3
KFPOJI	KF	Pojišťovnictví	V. Čejková (přednášející)	zk	DiV 8	3
KRPNP	KRES	Politiky a nástroje podpory cestovního ruchu		zk	16	5
KRPP	KRES	Prostorové plánování v ČR a EU	J. Vystoupil, P. Tonev (přednášející)	zk	16	6
KHPCHE	KPH	Psychologie pro ekonomy	B. Šmajsová Buchtová (přednášející)	zk	DiV 12	5
KRREPO	KRES	Regionální ekonomie a politika	V. Žítek (přednášející)	zk	DiV 8	6
KRRGEC	KRES	Regionální geografie Evropy a ČR	M. Víturka, P. Tonev (přednášející)	zk	DiV 8	6
KHRLIZ	KPH	Řízení lidských zdrojů	B. Binka (přednášející)	zk	DiV 12	5
KVSOCI	KVE	Sociologie	L. Fónadová (přednášející)	zk	DiV 8	5
KVSOOR	KVE	Sociologie organizace	L. Fónadová (přednášející)	zk	16	3
KPSP	KP	Správní právo	R. Ondruš (přednášející)	zk	16	3
KMSTAT	KAMI	Statistika	M. Budíková (přednášející), F. Čámský (přednášející)	zk	24	5

KVASTI	KVE	Statistika aplikovaná I	J. Špalek (přednášející)	zk	DiV 8	5
KRSPEU	KRES	Strukturální politika EU	J. Maryáš (přednášející)	zk	16	5
KESHOS	KE	Světové hospodářství	L. Židek (přednášející)	zk	DiV 4	3
KVUCRI	KVE	Účetnictví a rozborů I	H. Jurajdová (přednášející)	zk	16	7
KFUCII	KF	Účetnictví II	R. Linka (přednášející)	zk	DiV 4	5
KFUCPO	KF	Účetnictví pojišťoven	P. Valouch (přednášející)	zk	DiV 8	5
KVVEPO	KVE	Veřejná politika	S. Škarabelová (přednášející),	zk	16	5
KVVEFI	KVE	Veřejné finance v ČR a EU	J. Šelešovský (přednášející)	zk	DiV 4	5
KHZAFI	KPH	Základy filozofie	B. Binka (přednášející)	zk	DiV 12	3
KPZAPR	KP	Základy práva	R. Kučera (přednášející)	zk	DiV 12	3

Poznámka:

- 1) Garant - je uvedena zkratka garantující katedry
- 2) Ukončení - zk = zkouška
z = zápočet
- 3) Rozsah - počet hodin prezenčních přednášek

Předměty kombinovaného bakalářského studia v jarním semestru ak. r. 2003/2004

Kód	Garant ¹	Název	Učitelé	Ukon. ²	Rozsah ³	Kred.
KFANDL	KF	Analýza dluhopisů	B. Štunc (přednášející)	zk	16	4
KFBP	KF	Bakalářská práce	F. Kalouda (přednášející)	z		30
KHBP	KPH	Bakalářská práce	L. Blažek (přednášející)	z		30
KRBP	KRES	Bakalářská práce	M. Víturka (přednášející)	z		30
KVBP	KVE	Bakalářská práce	I. Malý (přednášející)	z		30
KFBANK	KF	Bankovníctví	J. Krajíček (přednášející)	zk	16	3
KFBANI	KF	Bankovníctví I	A. Ševčík (přednášející)	zk	16	5
KVDDSY	KVE	Daně a daňový systém	P. Kvapilová (přednášející)	zk	16	5
KVDASY	KVE	Daňový systém	P. Kvapilová (přednášející)	zk	16	3

KVDSZP	KVE	Daňový systém včetně zdravotního pojištění	J. Fojtíková (přednášející)	zk	16	7
KRDEMO	KRES	Demografie	J. Vystoupil (přednášející)	zk	DiV 8	5
KVEVSE	KVE	Ekonomika veřejného sektoru	V. Hyánek (přednášející), J. Rektořík (přednášející)	zk	DiV 4	5
KRENEK	KRES	Environmentální ekonomie	M. Viturka (přednášející)	zk	DiV 8	6
KHETPO	KPH	Etika podnikání	B. Binka (přednášející)	zk	DiV 12	4
KREUAE	KRES	Evropská unie a euroregiony	J. Maryáš (přednášející)	zk	DiV 8	6
KFFUII	KF	Finanční účetnictví II	P. Valouch (přednášející)	zk	24	5
KFFF	KF	Firemní finance	F. Kalouda (přednášející)	zk	16	5
KRGCR	KRES	Geografie cestovního ruchu		zk	16	5
KRIRT	KRES	Informační a rezervační technologie v cestovním ruchu		zk	DiV 12	6
KVIAEI	KVE	Institucionální aspekty evropské integrace	J. Šelešovský (přednášející)	zk	DiV 4	3
KVKAPR	KVE	Komunikace a Publik Relations	S. Škarabelová (přednášející)	zk	16	5
KVKRVS	KVE	Krizové řízení ve veřejné správě	J. Rektořík, J. Šelešovský (přednášející)	zk	DiV 8	3
KEMAKR	KE	Makroekonomie	K. Fuchs (přednášející)	zk	DiV 8	5
KHMANA	KPH	Management	L. Blažek (přednášející)	zk	DiV 12	5
KHMAUC	KPH	Manažerské účetnictví	J. Lanča (přednášející)	zk	DiV 12	5
KFMAPE	KF	Marketing v peněžnictví	J. Krajíček (přednášející)	zk	DiV 12	5
KVMAVS	KVE	Marketing ve VS	S. Škarabelová (přednášející)	zk	DiV 4	3
KMMATB	KAMI	Matematika	V. Studený (přednášející)	zk	DiV 12	5
KFMFPE	KF	Měnová a finanční politika EU	I. Mládenková (přednášející)	zk	DiV 4	3
KHMOAN	KPH	Metody operační analýzy	P. Dvořáková (přednášející)	zk	DiV 12	5

KRMECR	KRES	Mezinárodní cestovní ruch	Vystoupil (přednášející)	zk	16	5
KFMEFI	KF	Mezinárodní finanční instituce	M. Sponer (přednášející)	zk	16	3
KHNOPI	KPH	Nauka o podniku I	J. Novotný (přednášející)	zk	DiV 12	5
KPOPRI	KP	Obchodní právo I	J. Šedová (přednášející)	zk	DiV 12	4
KVOCNE	KVE	Oceňování nemovitostí	J. Rektořík (přednášející)	zk	DiV 8	3
KRONPZ	KRES	Oceňování nemovitostí a přírodních zdrojů	V. Žitek (přednášející)	zk	DiV 12	6
KFPEPO	KF	Peníze a peněžní politika	J. Menšík (přednášející)	zk	DiV 4	5
KVPMNO	KVE	Personální management v NNO	D. Špalková (přednášející), J. Winkler (přednášející)	zk	DiV 16	5
KFPEII	KF	Pojistná ekonomika II	F. Řezáč (přednášející)	zk	DiV 8	3
KFPOMI	KF	Pojistná matematika I	F. Čámský (přednášející)	zk	DiV 16	5
KFPOJI	KF	Pojišťovnictví	V. Čejková (přednášející)	zk	DiV 8	3
KPPRP	KP	Pracovní právo	S. Eichlerová (přednášející)	zk	DiV 8	3
KVPRNO	KVE	Právo neziskových organizací	K. Adámková (přednášející), I. Telec (přednášející)	zk	DiV 16	3
KHPRST	KPH	Případové studie	L. Blažek (přednášející)	z	DiV 6	4
KHPRVM	KPH	Public relations a veřejné mínění	M. Doležal (přednášející)	zk	DiV 4	3
KHRMD	KPH	Rozvoj manažerských dovedností	B. Šmajsová Buchtová (přednášející)	zk	DiV 12	3
KFSBP	KF	Seminář bakalářské práce	V. Čejková (přednášející), F. Kalouda (přednášející)	z	DiV 16	3
KRKBP	KRES	Seminář bakalářské práce	M. Viturka (přednášející)	z	DiV 16	3
KVKOBP	KVE	Seminář bakalářské práce	I. Malý (přednášející)	z	DiV 16	3
KVSOPO	KVE	Sociální politika	M. Wildmannová (přednášející)	zk	DiV 4	4
KFSPSE	KF	Speciální seminář	B. Petrjanošová (přednášející), A. Ševčík (přednášející)	zk	DiV 16	3

KVASII	KVE	Statistika aplikovaná II	J. Špalek (přednášející)	zk	DiV 8	5
KHSYR	KPH	Systémy řízení	I. Hálek (přednášející)	zk	DiV 8	5
KVTPVP	KVE	Tvorba a realizace programů veřejné politiky	I. Malý (přednášející)	zk	16	5
KVUCII	KVE	Účetnictví a rozborů II	H. Jurajdová (přednášející)	zk	24	7
KFUCBA	KF	Účetnictví bank	E. Hamplová (přednášející)	zk	DiV 8	5
KFUCI	KF	Účetnictví I	R. Linka (přednášející)	zk	DiV 4	6
KRUUS	KRES	Účetnictví územních samospráv	S. Hrabalová (přednášející)	zk	DiV 8	6
KRUHPP	KRES	Územní a hmotné podmínky podnikání v cestovním ruchu		zk	16	6
KVVE	KVE	Veřejná ekonomie	J. Šelešovský (přednášející)	zk	16	5
KRVPUS	KRES	Veřejná politika a územní správa a samospráva	M. Jeřábek (přednášející)	zk	16	6
KVZASP	KVE	Základy sociální politiky	M. Wildmannová (přednášející)	zk	DiV 4	4

Poznámka:

- 1) Garant - je uvedena zkratka garantující katedry
- 2) Ukončení - zk = zkouška
z = zápočet
- 3) Rozsah - počet hodin prezenčních přednášek

4.2 Vzorové (doporučené) studijní plány

4.2.1 Studijní program: Hospodářská politika a správa

Studijní obory: Veřejná ekonomika a správa
 Studijní směry: Veřejná ekonomika a správa
 Ekonomika a řízení nestátních neziskových organizací
 Regionální rozvoj a správa
 Peněžnictví
 Studijní směry: Bankovníctví
 Pojišťovnictví

Studijní obor: **Veřejná ekonomika a správa**

Garant: **Doc. JUDr. Ivan Malý, CSc.**

Studijní směr: **Veřejná ekonomika a správa**

Charakteristika studijního směru:

Veřejný sektor je ta část národního hospodářství, která je financovaná převážně z veřejných financí. Studijní směr veřejná ekonomika a správa je určen pro pracovníky institucí a orgánů veřejné správy na všech úrovních, ale i škol všech stupňů, kulturních institucí, nemocnic, masmedií atd. Mají-li se instituce veřejné správy chovat efektivně, potřebují ekonomy vzdělané ve veřejné ekonomice i veřejné správě.

1. semestr			2. semestr		
Znak	Název předmětu	Kredity	Znak	Název předmětu	Kredity
	Programově povinné			Programově povinné	
KEMIKR	Mikroekonomie	5	KEMAKR	Makroekonomie	5
KPZAPR	Základy práva	3	KPOPRI	Obchodní právo I	4
KVSOCI	Sociologie	5	KMMATB	Matematika B	5
KMMATA	Matematika A	5		Oborově povinné	
	Oborově povinné		KVVE	Veřejná ekonomie	5
KREG	Ekonomická geografie	5	KVZASP	Základy sociální politiky	4
Celkem předmětů, kreditů		5		5	23

3. semestr			4. semestr		
Znak	Název předmětu	Kredity	Znak	Název předmětu	Kredity
	Programově povinné			Oborově povinné	
KPSP	Správní právo	3	KVASII	Statistika aplikovaná II	5
KVASTI	Statistika aplikovaná I	5	KVUCII	Účetnictví a rozborů II ¹⁾	7
	Oborově povinné		KHMANA	Management	5
KVVEFI	Veřejné finance v ČR a EU	5	KVEVSE	Ekonomika veřejného sektoru	5
KVUCRI	Účetnictví a rozborů I	7	KRDEMO	Demografie	5
			KVKRVS	Krizové řízení ve veřejné správě	3
Celkem předmětů, kreditů		4		6	30

¹⁾ Výuka probíhá v počítačové učebně v rozdělení na dvě skupiny

5. semestr

6. semestr

Znak	Název předmětu	Kredity	Znak	Název předmětu	Kredity
	Oborově povinné			Oborově povinné	
KEHOPO	Hospodářská politika	3	KVSOPO	Sociální politika	4
KVISVS	Informační systémy ve VS	4	KVMAVS	Marketing ve VS	3
KVEKNO	Ekonomika neziskových organizací	5	KVDSZP	Daňový systém vč. zdrav.pojištění	7
KVPEMA	Personální management	4	KVKOBP	Seminář bakalářské práce	3
	Povinně volitelné		KVBP	Bakalářská práce	30
KVKVS	Kontrola ve veřejném sektoru	3		Povinně volitelné	
			KVOCNE	Oceňování nemovitostí	3
			KVIAEI	Institucionální aspekty evropské integrace	3

Celkem předmětů, kreditů 5

19

6

50

Celkem za studijní směr předmětů, kreditů

30

165

Zkouška z jazyka

15

Celkem

180

Studijní směr: Ekonomika a řízení nestátních neziskových organizacíCharakteristika studijního směru:

K tomu, aby dobře fungoval veřejný sektor, je nezbytné, aby efektivně a racionálně působily i nestátní neziskové organizace. Pomáhají zkvalitňovat občanskou společnost a významně pomáhají při seberealizaci každého občana ve prospěch veřejných i vzájemně prospěšných činností. Vysokoškolská výchova vedoucích pracovníků neziskových nestátních organizací nemá v České republice tradici a v systému studijních programů vysokých škol chybí. Proto přichází Ekonomicko-správní fakulta s nabídkou specificky zaměřeného studia na ekonomiku a řízení nestátních neziskových organizací. Studium je určeno pro všechny zájemce, kteří v těchto organizacích již působí, nebo se o činnost v nich zajímají, případně kteří s činností těchto organizací přicházejí do styku.

1. semestr			2. semestr		
Znak	Název předmětu	Kredity	Znak	Název předmětu	Kredity
	Programově povinné			Programově povinné	
KEMIKR	Mikroekonomie	5	KEMAKR	Makroekonomie	5
KPZAPR	Základy práva	3	KPOPRI	Obchodní právo I	4
KVSOCI	Sociologie	5	KMMATB	Matematika B	5
KMMATA	Matematika A	5		Oborově povinné	
	Oborově povinné		KVVE	Veřejná ekonomie	5
KVEKNO	Ekonomika neziskových organizací	5	KVKAPR	Komunikace a Public Relations	5
KVVEPO	Veřejná politika	5			
Celkem předmětů, kreditů		6			28
					5
					24

3. semestr			4. semestr		
Znak	Název předmětu	Kredity	Znak	Název předmětu	Kredity
	Programově povinné			Oborově povinné	
KPSP	Správní právo	3	KVASII	Statistika aplikovaná II	5
KVASTI	Statistika aplikovaná I	5	KVUCII	Účetnictví a rozborů II ¹⁾	7
	Oborově povinné		KHMANA	Management	5
KVVEFI	Veřejné finance v ČR a EU	5	KVEVSE	Ekonomika veřejného sektoru	5
KVUCRI	Účetnictví a rozborů I	7	KVPMNO	Personální management v NNO	5
KHFIL	Filantropie	3			
Celkem předmětů, kreditů		5			23
					5
					27

1) Výuka probíhá v počítačové učebně v rozdělení na dvě skupiny

5. semestr

6. semestr

Znak	Název předmětu	Kredity	Znak	Název předmětu	Kredity
	Oborově povinné			Oborově povinné	
KEHOPO	Hospodářská politika	3	KVSOPO	Sociální politika	4
KVISVS	Informační systémy ve VS	4	KVPRNO	Právo neziskových organizací	3
KVDSZP	Daňový systém vč. zdrav. pojištění	7	KVTPVP	Tvorba a realizace programů veřejné politiky	5
KVMAFU	Marketing a fundraising	4	KVKOBP	Seminář bakalářské práce	3
			KVBP	Bakalářská práce	30
Celkem předmětů, kreditů		4			5
		18			45

Celkem za studijní směr předmětů, kreditů

30

165

Zkouška z jazyka

15

Celkem

180

Studijní obor: Regionální rozvoj a správa

Garant: Doc. RNDr. Milan Viturka, CSc.

Studijní směr: Regionální rozvoj a správa

Charakteristika oboru:

Veřejná správa představuje významnou součást v uspořádání a chodu každé společnosti. Budoucí vstup do Evropské unie bude spojen s jejím dalším zkvalitňováním a také s důrazem na regionální uspořádání státu. Základním cílem studijního oboru je naučit posluchače poznávat, formulovat a hodnotit ekonomické souvislosti rozhodovacích procesů v územní veřejné správě. A to nejen z hlediska správních rozhodnutí, ale také z hlediska vnitřní efektivnosti institucí územní veřejné správy. Akcent je rovněž kladen na prostorové aspekty rozhodování, a to jak v regionální tak i municipální rovině.

1. semestr			2. semestr		
Znak	Název předmětu	Kredity	Znak	Název předmětu	Kredity
	Programově povinné			Programově povinné	
KEMIKR	Mikroekonomie	5	KEMAKR	Makroekonomie	5
KPZAPR	Základy práva	3	KPOPRI	Obchodní právo I	4
KVSOCI	Sociologie	5	KMMATB	Matematika B	5
KMMATA	Matematika A	5		Oborově povinné	
	Oborově povinné		KREUAE	Evropská unie a euroregiony	6
KREG	Ekonomická geografie	5			
KRRGEC	Regionální geografie Evropy a ČR	6			
Celkem předmětů, kreditů		6	29	4	20

3. semestr			4. semestr		
Znak	Název předmětu	Kredity	Znak	Název předmětu	Kredity
	Programově povinné			Oborově povinné	
KPSP	Správní právo	3	KVEVSE	Ekonomika veřejného sektoru	5
KMSTAT	Statistika	5	KRDEMO	Demografie	5
	Oborově povinné		KRENEK	Environmentální ekonomie	6
KVUCRI	Účetnictví a rozborů I	7	KRUUS	Účetnictví územních samospráv	6
KRREPO	Regionální ekonomie a politika	6	KHMANA	Management	5
KRSPEU	Strukturální politika EU	5			
Celkem předmětů, kreditů		5	26	5	27

5. semestr			6. semestr		
Znak	Název předmětu	Kredity	Znak	Název předmětu	Kredity
	Oborově povinné			Oborově povinné	
KPEPEI	Evropské právo pro ekonomy I	4	KVDASY	Daňový systém	3
KVVEFI	Veřejné finance v ČR a EU	5	KRVPUS	Veřejná politika a územní správa a samospráva	6
KRPP	Prostorové plánování v ČR a EU	6	KRONPZ	Oceňování nemovitostí a přírodních zdrojů	6
KRREPO	Regionální ekonomie a politika ¹	6	KRKBP	Seminář bakalářské práce	3
KRSPEU	Strukturální politika EU ¹	5	KRBP	Bakalářská práce	30
KRRGEC	Regionální geografie Evropy a ČR ¹	6			
Celkem předmětů, kreditů		3	15	5	48

Celkem za obor předmětů, kreditů	29	165
Zkouška z jazyka		15
Celkem		180

¹ Jde o výuku přesunutých předmětů, nezahrnuto do počtu kreditů

Studijní obor: Regionální rozvoj a správa

Garant: Doc. RNDr. Milan Viturka, CSc.

Studijní směr: Regionální rozvoj a cestovní ruch

Tento studijní směr bude otevřen v akademickém roce 2004/2005

Charakteristika studijního směru:

Studijní směr Regionální rozvoj a cestovní ruch připravuje studenty pro vrcholovou manažerskou oblast cestovního ruchu v rámci regionální i národní ekonomiky. Studenti získávají široké znalosti základního makroekonomického pojetí cestovního ruchu, a to z hlediska územního, podnikového a mezinárodního. Absolventi se uplatní jak ve vrcholovém managementu regionální i lokální veřejné správy, tak i v podnikatelské činnosti v oblasti cestovního ruchu.

1. semestr

Znak	Název předmětu	Kredity
	Programově povinné	
KEMIKR	Mikroekonomie	5
KPZAPR	Základy práva	3
KVSOCI	Sociologie	5
KMMATA	Matematika A	5
	Oborově povinné	
KREG	Ekonomická geografie	5

Celkem předmětů, kreditů 5 23

2. semestr

Znak	Název předmětu	Kredity
	Programově povinné	
KEMAKR	Makroekonomie	5
KPOPRI	Obchodní právo I	4
KMMATB	Matematika B	5
	Oborově povinné	
KREUAE	Evropská unie a euroregiony	6

4 20

3. semestr

Znak	Název předmětu	Kredity
	Programově povinné	
KPSP	Správní právo	3
KMSTAT	Statistika	5
	Oborově povinné	
KRREPO	Regionální ekonomie a politika	6
KRSPEU	Strukturální politika EU	5
KRCR	Cestovní ruch	6

Celkem předmětů, kreditů 5 25

4. semestr

Znak	Název předmětu	Kredity
	Oborově povinné	
KRDEMO	Demografie	5
KRENEK	Environmentální ekonomie	6
KRUUS	Účetnictví územních samospráv	6
KRGCR	Geografie cestovního ruchu	5
KRUHPP	Územní a hmotné podmínky podnikání v cestovním ruchu	6

5 28

5. semestr

6. semestr

Znak	Název předmětu	Kredity	Znak	Název předmětu	Kredity
	Oborově povinné			Oborově povinné	
KPEPEI	Evropské právo pro ekonomy I	4	KRMECR	Mezinárodní cestovní ruch	5
KHMCR	Management cestovního ruchu	5	KRIRT	Informační a rezervační technologie v cestovním ruchu	6
KHMACR	Marketing cestovního ruchu	5	KRKBP	Seminář bakalářské práce	3
KRPP	Prostorové plánování v ČR a EU	6	KRBP	Bakalářská práce	30
KRPNP	Politiky a nástroje podpory cestovního ruchu	5			

Celkem předmětů, kreditů 5

25

4

44

Celkem za studijní směr předmětů, kreditů

28

165

Zkouška z jazyka

15

Celkem

180

Studijní obor: Peněžnictví

Garant: Ing. František Kalouda, CSc., M.B.A.

Studijní směr: Bankovníctví

Charakteristika studijního směru:

Studium je orientováno na oblast peněžnictví, se specializací na bankovníctví a pojišťovnictví. Studijní směr je orientován tak, aby studenti získali znalosti z oblasti peněžních soustav a bankovníctví. Základním cílem je zvládnutí finančních a peněžních problémů, prohloubení znalostí v oblasti bankovníctví, bankovního managementu, účetnictví bank a také se seznámit s právními aspekty ekonomické a peněžní sféry.

1. semestr

Znak	Název předmětu	Kredity
	Programově povinné	
KEMIKR	Mikroekonomie	5
KPZAPR	Základy práva	3
KVSOCI	Sociologie	5
KMMATA	Matematika A	5

Celkem předmětů, kreditů 5 18

2. semestr

Znak	Název předmětu	Kredity
	Programově povinné	
KEMAKR	Makroekonomie	5
KPOPRI	Obchodní právo I	4
KMMATB	Matematika B	5
	Oborově povinné	
KFUCI	Účetnictví I	6
KFBANI	Bankovníctví I	5

5 25

3. semestr

Znak	Název předmětu	Kredity
	Programově povinné	
KPSP	Správní právo	3
KMSTAT	Statistika	5
	Oborově povinné	
KFUCII	Účetnictví II	5
KFMEZF	Mezinárodní finance	3
KFFITR	Finanční trhy	5
KFBAIL	Bankovníctví II	5
KFFIMA	Finanční matematika	5

Celkem předmětů, kreditů 6 31

4. semestr

Znak	Název předmětu	Kredity
	Oborově povinné	
KFMEFI	Mezinárodní finanční instituce	3
KFPEPO	Peníze a peněžní politika	5
KFANDL	Analýza dluhopisů	4
KFFF	Firemní finance	5
KFMFPE	Měnová a finanční politika EU	3
KFUCBA	Účetnictví bank	5

6 25

5. semestr

6. semestr

Znak	Název předmětu	Kredity	Znak	Název předmětu	Kredity
	Oborově povinné			Oborově povinné	
KVKOR	Komunikace v organizaci	4	KFMAPE	Marketing v peněžnictví	5
KFDEFT	Deriváty finančních trhů	5	KVDDSY	Daně a daňový systém	5
KFBREG	Bankovní regulace	5	KFSPSE	Speciální seminář	3
KFBAMA	Bankovní management	3	KFSBP	Seminář bakalářské práce	3
KFPOJI	Pojišťovnictví	3	KFBP	Bakalářská práce	30
Celkem předmětů, kreditů		5			20
			Celkem předmětů, kreditů		5
					46

Celkem za studijní směr předmětů, kreditů	32	165
Zkouška z jazyka		15
Celkem		185

Studijní směr: PojišťovnictvíCharakteristika studijního směru:

Studium je orientováno na oblast peněžnictví, se specializací na pojišťovnictví. Základním cílem je zvládnutí finančních a peněžních problémů, prohloubení znalostí v oblasti bankovníctví, pojišťovnictví, ekonomiky pojišťoven, účetnictví pojišťoven a také seznámit s právními aspekty ekonomické a peněžní sféry.

1. semestr			2. semestr		
Znak	Název předmětu	Kredity	Znak	Název předmětu	Kredity
	Programově povinné			Programově povinné	
KEMIKR	Mikroekonomie	5	KEMAKR	Makroekonomie	5
KPZAPR	Základy práva	3	KPOPRI	Obchodní právo I	4
KVSOCI	Sociologie	5	KMMATB	Matematika B	5
KMMATA	Matematika A	5		Oborově povinné	
			KFUCI	Účetnictví I	6
			KFPOJI	Pojišťovnictví	3
Celkem předmětů, kreditů		5		5	23

3. semestr			4. semestr		
Znak	Název předmětu	Kredity	Znak	Název předmětu	Kredity
	Programově povinné			Oborově povinné	
KPSP	Správní právo	3	KFMEFI	Mezinárodní finanční instituce	3
KMSTAT	Statistika	5	KFPEPO	Peníze a peněžní politika	5
	Oborově povinné		KFANDL	Analýza dluhopisů	4
KFUCII	Účetnictví II	5	KFFF	Firemní finance	5
KFMEZF	Mezinárodní finance	3	KFPEII	Pojistná ekonomika II	3
KFFITR	Finanční trhy	5	KFPOMI	Pojistná matematika I	5
KFPEKI	Pojistná ekonomika I	5			
KFFIMA	Finanční matematika	5			
Celkem předmětů, kreditů		6		6	25

5. semestr

6. semestr

Znak	Název předmětu	Kredity	Znak	Název předmětu	Kredity
	Oborově povinné			Oborově povinné	
KVKOR	Komunikace v organizaci	4	KFMAPE	Marketing v peněžnictví	5
KFDEFT	Deriváty finančních trhů	5	KVDDSY	Daně a daňový systém	5
KFUCPO	Účetnictví pojišťoven	5	KFBANK	Bankovníctví	3
KFPMII	Pojistná matematika II	5	KFSBP	Seminář bakalářské práce	3
KFPOTR	Pojistný trh	3	KFBP	Bakalářská práce	30
Celkem předmětů, kreditů		5	22	5	46

Celkem za studijní směr předmětů, kreditů	32	165
Zkouška z jazyka		15
Celkem		185

4.2.2 Studijní program: Ekonomika a management**Studijní obor: Management****Garant: Prof. Ing. Ladislav Blažek, CSc.**Charakteristika oboru:

Cílem studia je hlubší pochopení účelu a fungování institucí podnikatelské sféry, jejich organizační struktury, ekonomiky a financování. Dále se jedná o osvojení si takových manažerských dovedností, ke kterým náleží efektivní využívání času, úspěšné vyjednávání s obchodními partnery, vytváření image vůči veřejnosti, efektivní vedení porad, účinné motivování spolupracovníků, umění jednat s lidmi a rozvíjet všeobecné komunikační schopnosti. Důležitou oblast tvoří zvládnutí analýzy a projektování systémů řízení, včetně využití počítačové techniky a ekonomicko-matematických metod. V neposlední řadě pak jde o osvojení si organizačně-právních postupů při zřizování, rozdělování či slučování podniků, společností a jiných institucí.

1. semestr**2. semestr**

Znak	Název předmětu	Kredity	Znak	Název předmětu	Kredity
	Programově povinné			Programově povinné	
KEMIKR	Mikroekonomie	5	KEMAKR	Makroekonomie	5
KPZAPR	Základy práva	3	KPOPRI	Obchodní právo I	4
KVSOCI	Sociologie	5	KMMATB	Matematika B	5
KMMATA	Matematika A	5		Oborově povinné	
	Oborově povinné		KHNOPI	Nauka o podniku I	5
KHPCHE	Psychologie pro ekonomy	5	KHETPO	Etika podnikání	4
KHZAFI	Základy filozofie	3			
Celkem předmětů, kreditů		6	26	5	23

3. semestr**4. semestr**

Znak	Název předmětu	Kredity	Znak	Název předmětu	Kredity
	Programově povinné			Oborově povinné	
KPSP	Správní právo	3	KHMANA	Management	5
KMSTAT	Statistika	5	KHMAUC	Manažerské účetnictví ²⁾	5
	Oborově povinné		KPPRP	Pracovní právo	3
KFFUI	Finanční účetnictví I	5	KFFUII	Finanční účetnictví II	5
KFFIMA	Finanční matematika	5		Povinně volitelné¹⁾	
KHMAR	Marketing	5	KHPRVM	Public relations a veřej. mínění	3
KHNPII	Nauka o podniku II	5	KVDASY	Daňový systém	3
	Povinně volitelné¹⁾				
KHMAEU	Marketing v EU	3			
KESHOS	Světové hospodářství	3			
Celkem předmětů, kreditů		7	31	5	21

1) Student si povinně volí jeden ze dvou uvedených předmětů

2) Podmínkou zápisu je absolvování předmětu Finanční účetnictví I

5. semestr			6. semestr		
Znak	Název předmětu	Kredity	Znak	Název předmětu	Kredity
	Oborově povinné			Oborově povinné	
KFFMAN	Finanční management	5	KHSYR	Systémy řízení	5
KHRLIZ	Řízení lidských zdrojů	5	KHRMD	Rozvoj manažerských doved.	3
KPEPEI	Evropské právo pro ekonomy I	4	KHPRST	Případové studie	4
KVSOOR	Sociologie organizace	3	KHBP	Bakalářská práce	30
	Povinně volitelné¹⁾				
KMEKMM	Ekonomicko-mat. metody	5			
KHMOAN	Metody operační analýzy	5			
Celkem předmětů, kreditů		5	22	4	42

Celkem za obor předmětů, kreditů	33	165
Zkouška z jazyka		15
Celkem		185

1) Student si povinně volí jeden ze dvou uvedených předmětů

5. CELOŽIVOTNÍ VZDĚLÁVÁNÍ

5.1 Harmonogram akademického roku 2003/2004

Podzimní semestr	
Zápis	4. 10. 2003
Výuka	4. 10. – 30. 11. 2003
Zkouškové období	1. 12. 2003 – 16. 5. 2004
Jarní semestr	
Zápis	28. 2. 2004
Výuka	28. 2. – 16. 5. 2004
Zkouškové období	17. 5. – 15. 12. 2004

Termíny soustředění podzimního semestru CŽV 2003/2004 :

4. – 5. 10. 2003
18. – 19. 10. 2003
1. – 2. 11. 2003
15. – 16. 11. 2003
29.11. – 30. 11. 2003

Termíny soustředění jarního semestru CŽV 2003/2004 :

28. – 29. 2. 2004
13. – 14. 3. 2004
27. – 28. 3. 2004
24. – 25. 4. 2004
15. – 16. 5. 2004

Předměty programů celoživotního vzdělávání v podzimním semestru ak. r. 2003/2004

Kód	Garant ¹	Název	Učitelé	Ukon. ²	Rozsah ³	Kred.
C_KFBAMA	KF	Bankovní management	B. Petrjanošová (přednášející)	zk	DiV 6	3
C_KFBREG	KF	Bankovní regulace	D. Pánek (přednášející)	zk	16	5
C_KFBANI	KF	Bankovnictví I	I.Krajíček (přednášející)	zk.	16	5
C_KFBAII	KF	Bankovnictví II	J. Krajíček (přednášející)	zk	DiV 6	5
C_KRCR	KRES	Cestovní ruch	J.Vystoupil (přednášející)	zk.	DiV 8	6
C_KFDEFT	KF	Deriváty finančních trhů	B. Šturm (přednášející)	zk	16	5
C_KREG	KRES	Ekonomická geografie	J. Maryáš (přednášející), J. Vystoupil (přednášející)	zk	DiV 8	5
C_KMEKM M	KAMI	Ekonomicko- matematické metody	D. Moravanský (přednášející)	zk	24	5
C_KVEKBY	KVE	Ekonomika bydlení	D.Špalková (přednášející)	zk.	16	3
C_KVEKNO	KVE	Ekonomika neziskových organizací	V. Hyánek (přednášející), J. Rektořík (přednášející), S. Škarabelová (přednášející)	zk	DiV 8	5
C_KHETPO	KPH	Etika podnikání	B.Binka (přednášející)	zk.	DiV 12	4
C_KPEPEI	KP	Evropské právo pro ekonomy I	M. Švéda (přednášející), V. Týč (přednášející), J. Fuksová (pomocník)	zk	16	4
C_KFFMAN	KF	Finanční management	J. Sedláček (přednášející)	zk	DiV 12	5
C_KFFIMA	KF	Finanční matematika	F. Čámský (přednášející)	zk	DiV 6	5
C_KFFITR	KF	Finanční trhy	D. Fuchs (přednášející)	zk	DiV 6	5
C_KFFUI	KF	Finanční účetnictví I	J.Sedláček (přednášející)	zk	24	5
C_KEHOPO	KE	Hospodářská politika	A. Slaný (přednášející)	zk	DiV 4	3
C_KVISVS	KVE	Informační systémy ve VS	J. Špalek (přednášející)	zk	DiV 8	4
C_KVKOR	KVE	Komunikace v organizaci	J. Winkler (přednášející)	zk	16	4
C_KVKVS	KVE	Kontrola ve veřejném sektoru	J. Rektořík, J. Šelešovský (přednášející)	zk	DiV 4	3

C_KHMCR	KRES	Management cestovního ruchu	KPH	zk.	16	5
C_KHMAR	KPH	Marketing	K. Doležalová (přednášející)	zk	DiV 8	5
C_KHMACR	KRES	Marketing cestovního ruchu	KPH	zk.	16	5
C_KHMAEU	KPH	Marketing v EU	A. Klapalová (přednášející)	zk	DiV 4	3
C_KMMATA	KAMI	Matematika A	M.Mikulík (přednášející)	zk	DiV 12	5
C_KHMOAN	KPH	Metody operační analýzy	P. Dvořáková (přednášející)	zk	DiV 12	5
C_KFMEZF	KF	Mezinárodní finance	M. Sponer (přednášející)	zk	DiV 4	3
C_KEMIKR	KE	Mikroekonomie	K. Fuchs (přednášející), D.Dobešová (přednášející)	zk	DiV 8	5
C_KHNPII	KPH	Nauka o podniku II	P.Suchánek (přednášející)	zk	DiV 12	5
C_KVPEMA	KVE	Personální management	D. Špalková (přednášející)	zk	16	4
C_KFPEKI	KF	Pojistná ekonomika I	F. Řezáč (přednášející)	zk	DiV 8	5
C_KFPMII	KF	Pojistná matematika II	F. Čámský (přednášející)	zk	16	5
C_KFPOTR	KF	Pojistný trh	V. Čejková (přednášející)	zk	DiV 6	3
C_KFPOJI	KF	Pojišťovnictví	V. Čejková (přednášející)	zk	DiV 8	3
C_KRPNP	KRES	Politiky a nástroje podpory cestovního ruchu	KRES	zk.	16	5
C_KRPP	KRES	Prostorové plánování v ČR a EU	J. Vystoupil (přednášející)	zk	16	6
C_KHPCHE	KPH	Psychologie pro ekonomy	B. Šmajsová Buchtová (přednášející)	zk	DiV 12	5
C_KRREPO	KRES	Regionální ekonomie a politika	V. Žítek (přednášející)	zk	DiV 8	6
C_KRRGEC	KRES	Regionální geografie Evropy a ČR	M. Viturka (přednášející)	zk	DiV 8	6
C_KHRLIZ	KPH	Řízení lidských zdrojů	B. Binka (přednášející)	zk	DiV 12	5
C_KVSOCI	KVE	Sociologie	V. Štětka (přednášející)	zk	DiV 8	5
C_KVSOOR	KVE	Sociologie organizace	L. Fónadová (přednášející)	zk	16	3

C_KPSP	KP	Správní právo	R. Ondruš (přednášející)	zk	16	3
C_KMSTAT	KAMI	Statistika	M. Budíková (přednášející)	zk	24	5
C_KVASTI	KVE	Statistika aplikovaná I	J. Špalek (přednášející)	zk	DiV 8	5
C_KRSPEU	KRES	Strukturální politika EU	J. Maryáš (přednášející)	zk	16	5
C_KESHOS	KE	Světové hospodářství	L. Žídek (přednášející)	zk	DiV 4	3
C_KVUCRI	KVE	Účetnictví a rozborů I	H. Jurajdová (přednášející) S.Hrabalová (přednášející)	zk	16	7
C_KFUCII	KF	Účetnictví II	E.Hamplová (přednášející)	zk	DiV 4	5
C_KFUCPO	KF	Účetnictví pojišťoven	P. Valouch (přednášející)	zk	DiV 8	5
C_KVVEFI	KVE	Veřejné finance v ČR a EU	J. Šelešovský (přednášející)	zk	DiV 4	5
C_KHZAFI	KPH	Základy filozofie	B. Binka (přednášející)	zk	DiV 12	3
C_KPZAPR	KP	Základy práva	R. Kučera (přednášející)	zk	DiV 12	3

Poznámka:

- 1) Garant - je uvedena zkratka garantující katedry
- 2) Ukončení - zk = zkouška
z = zápočet
- 3) Rozsah - počet hodin prezenčních přednášek

Předměty programů celoživotního vzdělávání v jarním semestru ak. r. 2003/2004

Kód	Garant ¹	Název	Učitelé	Ukon. ²	Rozsah ³	Kred.
C_KFANDL	KF	Analýza dluhopisů	B. Štunc (přednášející)	zk	16	4
C_KFBANK	KF	Bankovníctví	J. Krajíček (přednášející)	zk	16	3
C_KFBANI	KF	Bankovníctví I	A. Ševčík (přednášející)	zk	16	5
C_KVDDSY	KVE	Daně a daňový systém	P. Kvapilová (přednášející)	zk	16	5
C_KVDASY	KVE	Daňový systém	P. Kvapilová (přednášející)	zk	16	3
C_KVDSZP	KVE	Daňový systém včetně zdravotního pojištění	J. Fojtíková (přednášející)	zk	16	7

C_KRDEMO	KRES	Demografie	J. Vystoupil (přednášející)	zk	DiV 8	5
C_KVEVSE	KVE	Ekonomika veřejného sektoru	V. Hyánek (přednášející), J. Rektořík (přednášející)	zk	DiV 4	5
C_KRENEK	KRES	Environmentální ekonomie	M. Víturka (přednášející)	zk	DiV 8	6
C_KHETPO	KPH	Etika podnikání	B. Binka (přednášející)	zk	DiV 12	4
C_KREUAE	KRES	Evropská unie a euroregiony	J. Maryáš (přednášející)	zk	DiV 8	6
C_KFFITR	KF	Finanční trhy	D.Fuchs	zk.	DiV 6	5
C_KFFUII	KF	Finanční účetnictví II	J.Sedláček (přednášející)	zk	24	5
C_KFFF	KF	Firemní finance	F. Kalouda (přednášející)	zk	16	5
C_KRGCR	KRES	Geografie cestovního ruchu	KRES	zk	16	5
C_KRIRT	KRES	Informační a rezervační technologie v cestovním ruchu	KRES	zk	DiV 12	6
C_KVIAEI	KVE	Institucionální aspekty evropské integrace	J. Šelešovský (přednášející)	zk	DiV 4	3
C_KVKRVS	KVE	Krizové řízení ve veřejné správě	J. Rektořík, J. Šelešovský (přednášející)	zk	DiV 8	3
C_KEMAKR	KE	Makroekonomie	K. Fuchs (přednášející)	zk	DiV 8	5
C_KHMANA	KPH	Management	L. Blažek (přednášející)	zk	DiV 12	5
C_KHMAUC	KPH	Manažerské účetnictví	J. Lanča (přednášející)	zk	DiV 12	5
C_KFMAPE	KF	Marketing v peněžnictví	J. Krajíček (přednášející)	zk	DiV 12	5
C_KVMAVS	KVE	Marketing ve VS	S. Škarabelová (přednášející)	zk	DiV 4	3
C_KMMATB	KAMI	Matematika B	M.Mikulík (přednášející)	zk	DiV 12	5
C_KFMFPE	KF	Měnová a finanční politika EU	M.Sponer (přednášející)	zk	DiV 4	3
C_KRMECR	KRES	Mezinárodní cestovní ruch	Vystoupil (přednášející)	zk	16	5
C_KFMEFI	KF	Mezinárodní finanční instituce	M. Sponer (přednášející)	zk	16	3

C_KHNOPI	KPH	Nauka o podniku I	P.Suchánek (přednášející)	zk	DiV 12	5
C_KPOPRI	KP	Obchodní právo I	J. Šedová (přednášející)	zk	DiV 12	4
KVOCNE	KVE	Oceňování nemovitostí	J.Rektořík (přednášející)	zk	DiV 8	3
C_KRONPZ	KRES	Oceňování nemovitostí a přírodních zdrojů	V. Žitek (přednášející)	zk	DiV 12	6
C_KFPEPO	KF	Peníze a peněžní politika	J. Menšík (přednášející)	zk	DiV 4	5
C_KFPEII	KF	Pojistná ekonomika II	F. Řezáč (přednášející)	zk	DiV 8	3
C_KFPOMI	KF	Pojistná matematika I	F. Čámský (přednášející)	zk	16	5
C_KFPOJI	KF	Pojišťovnictví	V. Čejková (přednášející)	zk	DiV 8	3
C_KPPRP	KP	Pracovní právo	S. Eichlerová (přednášející)	zk	DiV 8	3
C_KHPRST	KPH	Případové studie	L. Blažek (přednášející)	z	DiV 6	4
C_KHPCHE	KPH	Psychologie pro ekonomy	B.Buchtová	zk.	DiV 12	5
C_KHPRVM	KPH	Public relations a veřejné mínění	M. Doležal (přednášející)	zk	DiV 4	3
C_KHRMD	KPH	Rozvoj manažerských dovedností	B. Šmajsová Buchtová (přednášející)	zk	DiV 12	3
C_KVSOPO	KVE	Sociální politika	M. Wildmannová (přednášející)	zk	DiV 4	4
C_KFSPSE	KF	Speciální seminář	B. Petrjanošová (přednášející), A. Ševčík (přednášející)	zk	16	3
C_KFSSPK	KF	Speciální seminář z pojišťovnictví	externisté	zk.	24	4
C_KVASII	KVE	Statistika aplikovaná II	J. Špalek (přednášející)	zk	DiV 8	5
C_KFSTSI	KF	Stavební spoření I	M.Sponer	zk.	16	3
C_KFSTSI	KF	Stavební spoření II	M.Sponer	zk.	16	3
C_KHSYR	KPH	Systémy řízení	I. Hálek (přednášející)	zk	DiV 8	5
C_KVUCII	KVE	Účetnictví a rozborů II	H. Jurajdová (přednášející)	zk	24	7
C_KFUCBA	KF	Účetnictví bank	E. Hamplová (přednášející)	zk	DiV 8	5

C_KFUCFI	KF	Účetnictví firem	J.Sedláček	zk.	16	4
C_KFUCI	KF	Účetnictví I	J.Sedláček (přednášející)	zk	DiV 4	6
C_KRUUS	KRES	Účetnictví územních samospráv	S. Hrabalová (přednášející)	zk	DiV 8	6
C_KRUHPP	KRES	Územní a hmotné podmínky podnikání v cestovním ruchu	KRES	zk	16	6
C_KVVE	KVE	Veřejná ekonomie	I.Malý (přednášející)	zk	16	5
C_KRVPUS	KRES	Veřejná politika a územní správa a samospráva	M. Jeřábek (přednášející)	zk	16	6
C_KVZASP	KVE	Základy sociální politiky	M. Wildmannová (přednášející)	zk	DiV 4	4

Poznámka:

- 1) Garant - je uvedena zkratka garantující katedry
- 2) Ukončení - zk = zkouška
z = zápočet
- 3) Rozsah - počet hodin prezenčních přednášek

5.2 Vzorové (doporučené) studijní plány

Program CŽV : Veřejná ekonomika a správa

Garant: Doc. JUDr. Ivan Malý, CSc.

V návaznosti na akreditovaný studijní program : Hospodářská politika a správa,

Obor: Veřejná ekonomika a správa

Charakteristika programu :

Program Veřejná správa v odvětvích veřejného sektoru je určen pro pracovníky, kteří se zabývají odvětvovou problematikou na odborech obecních a krajských úřadů (např. na odboru sociálních věcí a zdravotnictví, odboru školství, mládeže a sportu, odboru dopravy a silničního hospodářství, odboru kultury a památkové péče, odboru životního prostředí a zemědělství, odboru finančním atd.) nebo působí v organizačních složkách a příspěvkových organizacích zřízených státem a územní samosprávou (kraje, obce). Jedná se například o finanční úřady, celní úřady, úřady práce, OSSZ, správu soudů, státních zastupitelství a věznic, školy všech stupňů, kulturní instituce, zdravotní zařízení a nemocnice, obecní policii, komunální podniky technické infrastruktury a bydlení a organizace participující na sociálním zabezpečení, ale i masmedia atd. Cílem studijního oboru je naučit posluchače hodnotit ekonomické souvislosti rozhodovacích procesů veřejné správy v odvětvích veřejného sektoru v kontextu s probíhající přípravou na vstup ČR do EU a v rámci potřeb vzdělávání, které vyžaduje připravovaný jednotný systém vzdělávání pracovníků pro veřejnou správu a ve veřejné správě.

1. semestr

Znak	Název předmětu	Kredity
C_KEMIKR	Mikroekonomie	5
C_KPZAPR	Základy práva	3
C_KVSOCI	Sociologie	5
C_KMMATA	Matematika A	5
C_KREG	Ekonomická geografie	5

Celkem předmětů, kreditů 5 23

2. semestr

Znak	Název předmětu	Kredity
C_KEMAKR	Makroekonomie	5
C_KPOPRI	Obchodní právo I	4
C_KMMATB	Matematika B	5
C_KVVE	Veřejná ekonomie	5
C_KVZASP	Základy sociální politiky	4

5 23

3. semestr

Znak	Název předmětu	Kredity
C_KPSP	Správní právo	3
C_KVASTI	Statistika aplikovaná I	5
C_KVVEFI	Veřejné finance v ČR a EU	5
C_KVUCRI	Účetnictví a rozborů I	7

Celkem předmětů, kreditů 4 20

4. semestr

Znak	Název předmětu	Kredity
C_KVASII	Statistika aplikovaná II	5
C_KVUCII	Účetnictví a rozborů II	7
C_KHMANA	Management	5
C_KVEVSE	Ekonomika veřejného sektoru	5
C_KRDEMO	Demografie	5
C_KVKRVS	Krizové řízení ve veřejné správě	3

6 30

Celkem za 1. – 4. semestr předmětů kreditů 20 96

Počet kreditů započítávaných pro přechod do bakalářského studijního programu 96

5. semestr			6. semestr		
Znak	Název předmětu	Kredity	Znak	Název předmětu	Kredity
C_KEHOPO	Hospodářská politika	3	C_KVSOPO	Sociální politika	4
C_KVISVS	Informační systémy ve VS	4	C_KVMAVS	Marketing ve VS	3
C_KVEKNO	Ekonomika neziskových organizací	5	C_KVDSZP	Daňový systém vč. zdrav.pojištění	7
C_KVPEMA	Personální management	4	C_KVOCNE	Oceňování nemovitostí	3
C_KVKVS	Kontrola ve veřejném sektoru	3	C_KVIAEI	Institucionální aspekty evropské integrace	3
Celkem předmětů, kreditů		5	19	5	20

Celkem předmětů, kreditů **33** **145**

Program CŽV : Regionální rozvoj a místní správa

Garant: Doc. RNDr. Milan Víturka, CSc.

V návaznosti na akreditovaný studijní program : Hospodářská politika a správa,
obor: Regionální rozvoj a správa

Charakteristika programu:

Veřejná správa představuje významnou součást v uspořádání a chodu každé společnosti. Budoucí vstup do Evropské unie bude spojen s jejím dalším zkvalitňováním a také s důrazem na regionální uspořádání státu. Základním cílem studijního oboru je naučit posluchače poznávat, formulovat a hodnotit ekonomické souvislosti rozhodovacích procesů v územní veřejné správě. A to nejen z hlediska správních rozhodnutí, ale také z hlediska vnitřní efektivnosti institucí územní veřejné správy. Akcent je rovněž kladen na prostorové aspekty rozhodování, a to jak v regionální tak i municipální rovině.

1. semestr

Znak	Název předmětu	Kredity
C_KEMIKR	Mikroekonomie	5
C_KPZAPR	Základy práva	3
C_KVSOCI	Sociologie	5
C_KMMATA	Matematika A	5
C_KREG	Ekonomická geografie	5
C_KRRGEC	Regionální geografie Evropy a ČR	6

Celkem předmětů, kreditů 6 29

2. semestr

Znak	Název předmětu	Kredity
C_KEMAKR	Makroekonomie	5
C_KPOPRI	Obchodní právo I	4
C_KMMATB	Matematika B	5
C_KREUAE	Evropská unie a euroregiony	6

4 20

3. semestr

Znak	Název předmětu	Kredity
C_KPSP	Správní právo	3
C_KMSTAT	Statistika	5
C_KVUCRI	Účetnictví a rozborů I	7
C_KRREPO	Regionální ekonomie a politika	6
C_KRSPEU	Strukturální politika EU	5

Celkem předmětů, kreditů 5 26

4. semestr

Znak	Název předmětu	Kredity
C_KVEVSE	Ekonomika veřejného sektoru	5
C_KRDEMO	Demografie	5
C_KRENEK	Environmentální ekonomie	6
C_KRUUS	Účetnictví územních samospráv	6
C_KHMANA	Management	5

5 27

Celkem za 1. – 4. semestr předmětů, kreditů 20 102

Počet kreditů započítávaných pro přechod do bakalářského studijního programu 102

5. semestr			6. semestr		
Znak	Název předmětu	Kredity	Znak	Název předmětu	Kredity
C_KPEPEI	Evropské právo pro ekonomy I	4	C_KVDASY	Daňový systém	3
C_KVVEFI	Veřejné finance v ČR a EU	5	C_KRVPUS	Veřejná politika a územní správa a samospráva	6
C_KRPP	Prostorové plánování v ČR a EU	6	C_KRONPZ	Oceňování nemovitostí a přírodních zdrojů	6
KRREPO	Regionální ekonomie a politika ¹	6			
KRSPEU	Strukturální politika EU ¹	5			
KRRGEC	Regionální geografie Evropy a ČR ¹	6			
Celkem předmětů, kreditů		3	15	3	15

Celkem předmětů, kreditů **26** **132**

¹ Jde o výuku přesunutých předmětů, nezahrnuto do počtu kreditů

Program CŽV: Bankovníctví

Garant: Ing. František Kalouda, CSc., M.B.A.

**V návaznosti na akreditovaný studijní program: Hospodářská politika a správa,
obor: Peněžnictví**

Charakteristika programu:

Studium je orientováno na oblast peněžnictví, se specializací na bankovníctví a pojišťovnictví. Studijní směr je orientován tak, aby studenti získali znalosti z oblasti peněžních soustav a bankovníctví. Základním cílem je zvládnutí finančních a peněžních problémů, prohloubení znalostí v oblasti bankovníctví, bankovního managementu, účetnictví bank a také se seznámit s právními aspekty ekonomické a peněžní sféry.

1. semestr			2. semestr		
Znak	Název předmětu	Kredity	Znak	Název předmětu	Kredity
C_KEMIKR	Mikroekonomie	5	C_KEMAKR	Makroekonomie	5
C_KPZAPR	Základy práva	3	C_KPOPRI	Obchodní právo I	4
C_KVSOCI	Sociologie	5	C_KMMATB	Matematika B	5
C_KMMATA	Matematika A	5	C_KFUCI	Účetnictví I	6
			C_KFBANI	Bankovníctví I	5
Celkem předmětů, kreditů		4 18			5 25

3. semestr			4. semestr		
Znak	Název předmětu	Kredity	Znak	Název předmětu	Kredity
C_KPSP	Správní právo	3	C_KFMEFI	Mezinárodní finanční instituce	3
C_KMSTAT	Statistika	5	C_KFPEPO	Peníze a peněžní politika	5
C_KFFIMA	Finanční matematika	5	C_KFANDL	Analýza dluhopisů	4
C_KFUCII	Účetnictví II	5	C_KFFF	Firemní finance	5
C_KFMEZF	Mezinárodní finance	3	C_KFMFPE	Měnová a finanční politika EU	3
C_KFFITR	Finanční trhy	5	C_KFUCBA	Účetnictví bank	5
C_KFBII	Bankovníctví II	5			
Celkem předmětů, kreditů		7 31			6 25

Celkem za 1. – 4. semestr předmětů, kreditů 22 99

Počet kreditů započítávaných pro přechod do bakalářského studijního programu 99

5. semestr			6. semestr		
Znak	Název předmětu	Kredity	Znak	Název předmětu	Kredity
C_KVKOR	Komunikace v organizaci	4	C_KFMAPE	Marketing v peněžnictví	5
C_KFDEFT	Deriváty finančních trhů	5	C_KVDDSY	Daně a daňový systém	5
C_KFBREG	Bankovní regulace	5	C_KFSPSE	Speciální seminář	3
C_KFBAMA	Bankovní management	3			
C_KFPOJI	Pojišťovnictví	3			
Celkem předmětů, kreditů		5	20	3	13

Celkem předmětů, kreditů **30** **132**

Program CŽV: Management**Garant: Prof. Ing. Ladislav Blažek, CSc.****V návaznosti na akreditovaný studijní program: Ekonomika a management,
obor: Management**Charakteristika programu:

Cílem studia je hlubší pochopení účelu a fungování institucí podnikatelské sféry, jejich organizační struktury, ekonomiky a financování. Dále se jedná o osvojení si takových manažerských dovedností, ke kterým náleží efektivní využívání času, úspěšné vyjednávání s obchodními partnery, vytváření image vůči veřejnosti, efektivní vedení porad, účinné motivování spolupracovníků, umění jednat s lidmi a rozvíjet všeobecné komunikační schopnosti. Důležitou oblast tvoří zvládnutí analýzy a projektování systémů řízení, včetně využití počítačové techniky a ekonomicko-matematických metod. V neposlední řadě pak jde o osvojení si organizačně-právních postupů při zřizování, rozdělování či slučování podniků, společností a jiných institucí.

1. semestr

Znak	Název předmětu	Kredity
C_KEMIKR	Mikroekonomie	5
C_KPZAPR	Základy práva	3
C_KVSOCI	Sociologie	5
C_KMMATA	Matematika A	5
C_KHPCHE	Psychologie pro ekonomy	5
C_KHZAFI	Základy filozofie	3

Celkem předmětů, kreditů 6 26

2. semestr

Znak	Název předmětu	Kredity
C_KEMAKR	Makroekonomie	5
C_KPOPRI	Obchodní právo I	4
C_KMMATB	Matematika B	5
C_KHNOPI	Nauka o podniku I	5
C_KHETPO	Etika podnikání	4

5 23

3. semestr

Znak	Název předmětu	Kredity
C_KPSP	Správní právo	3
C_KMSTAT	Statistika	5
C_KFFIMA	Finanční matematika	5
C_KFFUI	Finanční účetnictví I	5
C_KHMAR	Marketing	5
C_KHNPII	Nauka o podniku II	5
C_KHMAEU	Marketing v EU	3
C_KESHOS	Světové hospodářství	3

Celkem předmětů, kreditů 8 34

4. semestr

Znak	Název předmětu	Kredity
C_KHMANA	Management	5
C_KHMAUC	Manažerské účetnictví ¹⁾	5
C_KPPRP	Pracovní právo	3
C_KFFUII	Finanční účetnictví II	5
C_KHPRVM	Public relations a veřej. mínění	3
C_KVDASY	Daňový systém	3

6 24

Celkem za 1. – 4. semestr předmětů, kreditů 25 107**Počet kreditů započítávaných pro přechod do bakalářského studijního programu 107**

1) Podmínkou zápisu je absolvování předmětu Finanční účetnictví I

5. semestr			6. semestr		
Znak	Název předmětu	Kredity	Znak	Název předmětu	Kredity
C_KFFMAN	Finanční management	5	C_KHSYR	Systemy řízení	5
C_KHRLIZ	Řízení lidských zdrojů	5	C_KHRMD	Rozvoj manažerských doved.	3
C_KPEPEI	Evropské právo pro ekonomy I	4			
C_KVSOOR	Sociologie organizace	3	C_KHPRST	Případové studie	4
C_KHMOAN	Metody operační analýzy	5			
C_KMEKMM	Ekonomicko-mat. metody	5			
Celkem předmětů, kreditů		6	27	3	12
Celkem předmětů, kreditů		34	146		

Program CŽV: Stavební spoření

Garant: Ing. František Kalouda, CSc., M.B.A.

**V návaznosti na akreditovaný studijní program: Hospodářská politika a správa,
obor: Peněžnictví**

Charakteristika programu:

Studium je orientováno na oblast peněžnictví, se specializací na stavební spoření. Program je zaměřen tak, aby studenti získali znalosti z oblasti peněžních soustav a bankovníctví. Základním cílem je zvládnutí finančních a peněžních problémů, prohloubení znalostí v oblasti bankovníctví, stavebního spoření a seznámení se s právními aspekty ekonomické a peněžní sféry. Na celkové profilaci absolventů se spolupodílejí také stavební spořitelny a to jednak požadavky na profil absolventa při sestavování studijního plánu, jednak zabezpečením části specializovaných předmětů svými lektory. To umožní bezprostřední uplatnění absolventů tohoto studijního programu v praxi.

1. semestr			2. semestr		
Znak	Název předmětu	Kredity	Znak	Název předmětu	Kredity
C_KEMIKR	Mikroekonomie	5	C_KEMAKR	Makroekonomie	5
C_KPZAPR	Základy práva	3	C_KPOPRI	Obchodní právo I	4
C_KVSOCI	Sociologie	5	C_KMMATB	Matematika B	5
C_KMMATA	Matematika A	5	C_KFUCI	Účetnictví I	6
C_KVEKBY	Ekonomika bydlení	3	C_KFBANI	Bankovníctví I	5
			C_KFSTSI	Stavební spoření I	3
Celkem předmětů, kreditů		5	21	6	28

3. semestr			4. semestr		
Znak	Název předmětu	Kredity	Znak	Název předmětu	Kredity
C_KPSP	Správní právo	3	C_KFMEFI	Mezinárodní finanční instituce	3
C_KMSTAT	Statistika	5	C_KFPEPO	Peníze a peněžní politika	5
C_KFFIMA	Finanční matematika	5	C_KFANDL	Analýza dluhopisů	4
C_KFUCII	Účetnictví II	5	C_KFFF	Firemní finance	5
C_KFMEZF	Mezinárodní finance	3	C_KFMFPE	Měnová a finanční politika EU	3
C_KFFITR	Finanční trhy	5	C_KFUCBA	Účetnictví bank	5
C_KFBAIL	Bankovníctví II	5	C_KFSTII	Stavební spoření II	3
Celkem předmětů, kreditů		7	31	7	28

Celkem za 1. – 4. semestr předmětů, kreditů 25 108

Počet kreditů započítávaných pro přechod do bakalářského studijního programu 99

5. semestr			6. semestr		
Znak	Název předmětu	Kredity	Znak	Název předmětu	Kredity
C_KVKOR	Komunikace v organizaci	4	C_KFMAPE	Marketing v peněžnictví	5
C_KFDEFT	Deriváty finančních trhů	5	C_KVDDSY	Daně a daňový systém	5
C_KFBREG	Bankovní regulace	5	C_KFSPSE	Speciální seminář	3
C_KFBAMA	Bankovní management	3			
C_KFPOJI	Pojišťovnictví	3			
Celkem předmětů, kreditů		5	20	3	13

Celkem předmětů, kreditů **33** **141**

Program CŽV: Regionální rozvoj a cestovní ruch

Garant: Doc. RNDr. Milan Viturka, CSc.

**V návaznosti na akreditovaný studijní program : Hospodářská politika a správa,
obor: Regionální rozvoj a správa**

Charakteristika programu:

Studijní směr Regionální rozvoj a cestovní ruch připravuje studenty pro vrcholovou manažerskou oblast cestovního ruchu v rámci regionální i národní ekonomiky. Studenti získávají široké znalosti základního makroekonomického pojetí cestovního ruchu, a to z hlediska územního, podnikového a mezinárodního. Absolventi se uplatní jak ve vrcholovém managementu regionální i lokální veřejné správy, tak i v podnikatelské činnosti v oblasti cestovního ruchu.

1. semestr

Znak	Název předmětu	Kredity
C_KEMIKR	Mikroekonomie	5
C_KPZAPR	Základy práva	3
C_KVSOCI	Sociologie	5
C_KMMATA	Matematika A	5
C_KREG	Ekonomická geografie	5

Celkem předmětů, kreditů 5 23

2. semestr

Znak	Název předmětu	Kredity
C_KEMAKR	Makroekonomie	5
C_KPOPRI	Obchodní právo I	4
C_KMMATB	Matematika B	5
C_KREUAE	Evropská unie a euroregiony	6

4 20

3. semestr

Znak	Název předmětu	Kredity
C_KPSP	Správní právo	3
C_KMSTAT	Statistika	5
C_KRREPO	Regionální ekonomie a politika	6
C_KRSPEU	Strukturální politika EU	5
C_KRCR	Cestovní ruch	6

Celkem předmětů, kreditů 5 25

4. semestr

Znak	Název předmětu	Kredity
C_KRDEMO	Demografie	5
C_KRENEK	Environmentální ekonomie	6
C_KRUUS	Účetnictví územních samospráv	6
C_KRGCR	Geografie cestovního ruchu	5
C_KRUHPP	Územní a hmotné podmínky podnikání v cestovním ruchu	6

5 28

Celkem za 1. – 4. semestr předmětů, kreditů 19 96

Počet kreditů započítávaných pro přechod do bakalářského studijního programu 96

5. semestr			6. semestr		
Znak	Název předmětu	Kredity	Znak	Název předmětu	Kredity
C_KPEPEI	Evropské právo pro ekonomy I	4	C_KRMECR	Mezinárodní cestovní ruch	5
C_KHMCR	Management cestovního ruchu	5	C_KRIRT	Informační a rezervační technologie v cestovním ruchu	6
C_KHMACR	Marketing cestovního ruchu	5			
C_KRPP	Prostorové plánování v ČR a EU	6			
C_KRPNP	Politiky a nástroje podpory cestovního ruchu	5			
Celkem předmětů, kreditů		5	25	2	11
Celkem předmětů, kreditů		26	132		

6. STUDIJNÍ PŘEDPISY

6.1 Závazné informace pro zpracování diplomových a bakalářských prací

Úvod

Informace týkající se **termínů zadávání a odevzdávání** diplomových a bakalářských prací (dále jen „práce“) jsou uvedeny v harmonogramech akademického roku pro příslušnou formu studia. **Práce** se odevzdává na zadávající oborovou katedru vždy v písemné a elektronické podobě.

V **písemné** podobě je práce vyvázána v pevné vazbě (nikoli tedy v tzv. „kroužkové vazbě“) a odevzdává se ve dvou exemplářích. Exemplář, který obsahuje originál zadání si ponechá katedra pro své potřeby, druhý odevzdá po ukončení SZZ na SVI.

V **elektronické** podobě se odevzdává práce na zadávající katedru na podepsané disketě nebo CD v některém z následujících formátů dokumentů (vždy včetně kompletní identifikace, anotace a klíčových slov):

- dokument **MS Word** ve verzích 95 a 97/2000/XP (obvyklá přípona DOC)
- **Rich Text Format** (obvyklá přípona RTF)
- textový dokument **602 Text** z balíčků PC Suite 2000 a PC 2001
- textový dokument z kancelářského balíku **MS Works**
- užití jiných než doporučených formátů (např. TeX) je třeba dohodnout s SVI ESF MU.

V každém případě necht' je práce kompletní **v jediném souboru**, který bude obsahovat **všechny části práce** včetně titulní strany, bibliografické identifikace, anotací, prohlášení, obsahu, literatury i všech příloh, které jsou v elektronické podobě!

V případě, že některá z povinných částí práce bude chybět (viz oddíl 1), nebude povinnost odevzdání diplomové práce i v elektronické podobě uznána.

Kromě souboru s výsledným dokumentem je dále zapotřebí odevzdat:

- veškeré **tabulky, obrázky** a jiné **přílohy**, které se v práci vyskytují, a to v jejich původních souborech (tedy například pokud bude práce obsahovat tabulky a grafy vytvořené v Excelu, pak odevzdávat tyto excelové soubory),
- soubory s nestandardními **písmy** či **symboly**, pokud budou v dokumentu použity, aby byl elektronický dokument správně zobrazen i u jiných čtenářů. Za standardní fonty písma se považují písma přeinstalovaná ve Windows, tedy zejm. Times New Roman, Arial, Courier New, Wingdings, Tahoma).

Veškeré odevzdané soubory je možné pro úsporu místa *zkomprimovat* do standardních archivních formátů (ZIP, RAR, ARJ).

Následně uvedené informace se týkají především obsahového vymezení jednotlivých částí prací (úvod, závěr), identifikace titulních stran, prohlášení a obsahu, a také formální úpravy prací.¹

¹ Při zpracování tohoto materiálu byla použita publikace kolektivu autorů Lékařské fakulty MU: Pokyny pro vypracování magisterské diplomové práce, MU Brno 2000.

1 Struktura diplomové (bakalářské) práce

1.1 Úvodní strany

- Identifikace na vazbě – viz příloha č. 1
- Identifikace titulní strany – viz příloha č. 2
- Zadání – viz příloha č. 3
- Bibliografická identifikace – viz příloha č. 4 včetně klíčových slov v češtině a angličtině
- Prohlášení autora – viz příloha č. 5
- Poděkování autora (nemusí být součástí práce)

1.2 Obsah vlastní práce

Obsah následuje za „prohlášením (případně za poděkováním) autora“ a uvádí (příloha č. 6):

- názvy jednotlivých kapitol a podkapitol číslovaných desetinným členěním,
- strany
- seznam příloh.

2 Charakteristika a struktura úvodu a závěru práce

2.1 Úvod práce

Zabývá se řešenou problematikou v obecné rovině s přihlédnutím k současným podmínkám, okolnostem a vlivům různých faktorů, které podmínily volbu tématu a potřebu jeho zkoumání. Obvykle obsahuje tyto části:

- **Úvod do problematiky.** Rozbor (popis) problematiky v obecné rovině. Stručná historie problematiky, její návaznost na současnost. Aktuálnost problému, který má být řešen.
- **Přehled dosavadních poznatků.** Základní literární přehled o řešeném problému s uvedením citací prací autorů, zabývajících se příslušnou problematikou. Přehled dosud užívaných metod a dosažených výsledků popsanych v literatuře či získaných v předchozím studiu a výzkumech oborové katedry nebo vlastních.
- **Cíle a pracovní hypotéza.** Vymezení hlavních cílů práce, vyplývajících z předchozích odstavců. Stanovení úkolů, které přispějí ke splnění vymezených cílů. Formulace pracovní hypotézy vycházející z hodnocení předpokladů (metodických, organizačních a jiných) pro úspěšné splnění a z predikce pravděpodobných výsledků celé práce.
- **Použité metody pro řešení práce.**

2.2 Závěr práce

Výstižné shrnutí obsahu celé práce s využitím dílčích závěrů k jednotlivým kapitolám v rozsahu asi dvou stran rozdělené obvykle do odstavců:

- Úvod do problematiky.
- Cíle práce a pracovní hypotéza a jejich naplnění.
- Využitelnost získaných poznatků.
- Informace o podmínkách zpracování (pokud šlo například o spolupráci s externími institucemi apod.)

3 Formální úprava práce

3.1 Grafická úprava textu

Práce je psána na bílý papír formátu A4 vždy po jedné straně papíru s patkovým typem písma (např. Times New Roman). Pro údaje v tabulkách a popisky v grafech je možné použít i jiný druh písma včetně bezpatkových (například Arial). Velikost písma 11 nebo 12 bodů, řádkování v rozmezí 1,0 až (max.) 1,5. V celém textu musí být dodržena jednotná grafická úprava.

Úprava okraje listu: horní okraj stránky 25 mm, dolní okraj stránky 20 mm, levý okraj 35 mm, pravý okraj 15 mm. Text zarovnán na oba okraje (do bloku).

Stránky se číslují dole uprostřed. Titulní strana, prohlášení, bibliografická identifikace, poděkování, obsah (případně použité symboly) se nečíslují, ale započítávají se do pořadí stránek. Úvod tedy například začíná stránkou – 5.

Kapitoly se začínají psát na novém listu papíru, názvy kapitol se uvádějí na samostatných řádcích velikostí písma 16, tučně, může být i velkou abecedou, a nepíše se za nimi tečka. V názvu kapitol se nepoužívají zkratky. Podkapitoly se píší velikostí písma 14 tučně malou abecedou. Pro číslování kapitol se používá desetinné členění:

- 1 Název kapitoly
 - 1.1 Oddíl
 - 1.1.1 Pododdíl

Nový odstavec se odděluje další mezerou. Použije-li se v textu zkratk, musí být tyto zkratky vysvětleny u prvního odkazu zkratk (v závorce, případně poznámkou pod čarou – jde-li o složitější vysvětlení pojmu či zkratky). Doporučuje se uvést zkratky či značky a jejich vysvětlení na zvláštní příloze práce.

Nadpisy tabulek, grafů, obrázků a schémat včetně jejich číslování se uvádějí nad nimi velikostí písma jako je text práce a pod grafickým znázorněním se uvádí *Pramen:* kurzívou a velikostí písma menší než základní text. Norma upravující písemnosti zpracované textovými editory (případně psané strojem) má číslo ČSN 01 6910.

3 Bibliografické citace

Jasně oddělení vlastních myšlenek od převzatých je záležitostí vědecké etiky, dodržení autorských práv a odborné úrovně autora. Bibliografická citace je souhrn údajů o citovaném dokumentu, umožňující jeho jednoznačnou identifikaci. Odkazem na citace se rozumí odvolání v textu na citaci, uvedenou na jiném místě. Existují v zásadě tři možnosti umístění vlastní bibliografické citace: na konci téže strany pod čarou, v dílčím seznamu na konci kapitoly nebo v samostatném seznamu použité literatury na konci práce. V bibliografické citaci zaznamenané údaje musejí odkazovat na ten exemplář dokumentu, který byl viděn nebo užíván při citování.

To, jakým způsobem se mají uvádět jednotlivé bibliografické citace, upravuje **ČSN ISO 690 Bibliografické citace a ČSN ISO 690-2 Informace a dokumentace – Bibliografické citace – Část 2: Elektronické dokumenty nebo jejich části.**

Základní ukázky bibliografických citací

U citací **jednosvazkového díla** se doporučuje používat tzv. základní citaci, která obsahuje údaje potřebné pro identifikaci publikace nebo její části a pro poskytnutí základní představy o jejím rozsahu, popř. obsahu:

- příjmení a osobní jméno autora (autorů),
- název publikace,
- sestavovatel, editor, redaktor
- pořadí vydání,
- místo vydání,
- nakladatel
- rok vydání,
- počet stran
- ISBN, u časopisu ISSN (pro použití v DP a BP není podmínkou)

ČSN ISO 690 (01 0197) nabízí tyto příklady základní citace jednosvazkového díla:

DÄNIKEN, E. von.: *Prorok minulosti*. Přel. R. Řežábek. 1. vyd. Praha : Naše vojsko, 1994. 220 s. ISBN 80-206-0434-0.

ŘEŠETKA, M.: *Anglicko-český, česko-anglický studijní slovník*. 2. dopl. vyd. Olomouc : Fin Publishing, 1997. 1181 s. ISBN 80-86002-36-5.

MĚSTECKÝ, P.: *Počítač v kanceláři : používáme Windows 95, Microsoft Word, Excel a Outlook*. 1. vyd. Praha : Computer Press, 1998. ISBN 80-7226-072-3.

Podobně i při bibliografických citacích **článků v časopisu** se doporučuje používat základní citaci, která obsahuje

- příjmení a osobní jméno autora (autorů),
- název článku,
- název časopisu,
- rok vydání,
- ročník (svazek),
- číslo,
- stránky.

Citace článku v časopisu

FROST, P. a BARTOŠOVÁ, H.: Konference o evropské technické normalizaci v telekomunikacích. *Magazín ČSN*, 1992, roč. 2, č. 11, s. 155-156.

BAUTZOVÁ, L., et al. Černá díra jménem IPB. *Ekonom*, 2001, roč. 45, č. 5, s. 16-17.

Posledním typickým druhem bibliografické citace **je citace stati** (příspěvku, článku) **ve sborníku**. Opět se doporučuje základní citace s následující strukturou:

- příjmení a osobní jméno autora (autorů),
- název stati,
- název sborníku za slovem "In"
- jméno redaktora jednorázově vydaného sborníku,
- vydání
- místo vydání,
- nakladatel,
- rok vydání,
- stránky.

Například takto:

SPONER, M.: Evropská měnová integrace. In *Sborník prací Ekonomicko-správní fakulty Masarykovy univerzity v Brně*. 1. vyd. Brno : Masarykova univerzita, 1998, sv. 2, s. 89-114.

FOUČKOVÁ, M. Reinkarnace a hlubinná terapie. In WHITTON, J. L. a FISHER, J. *Život mezi životy*. Brno : Bollingenská věž, 1992, s. 9-14.

Zmíněná ČSN podrobně upravuje i způsob bibliografických citací u méně častých pramenů, jako např. citace jednotlivého svazku vícesvazkového díla, citace ročníku periodika, citace patentového spisu, citace technické normy a dalších. Zájemce zde odkazujeme na uvedenou normu nebo na následující www stránky:

<http://www.cuni.cz/~brt/bibref/bibref.html.cs>

<http://www.boldis.cz/citace/citace.html>

Nové druhy nosičů informací se citují podle normy ISO 690-2:

Citace CD-ROM:

Statistická ročenka České republiky 2000. [CD-ROM]. 1. vyd. Praha : Český statistický úřad, 2000. 1 CD-ROM

Citace počítačové diskety:

Statistická ročenka České republiky 2000. [disketa]. Praha : Český statistický úřad, 2000. 1 počítačová disketa; 3 1/2 palce.

Citace z WWW stránky:

Ikaros : elektronický časopis o informační společnosti [on-line]. Praha : Univerzita Karlova, 1999. Dostupný na WWW: < <http://ikaros.ff.cuni.cz>>. ISSN 1212-5075.

Citace článku z WWW:

MERTA, A., JEDLIČKOVÁ, P.: Přiblížit výzkum potřebám praxe. *Ikaros* [on-line]. 2001, č. 2 [cit. 2. února 2002]. Dostupný na WWW: <<http://ikaros.ff.cuni.cz/2001/c02/rozmerta.htm>>. ISSN 1212-5075.

Přední strana vazby

Masarykova univerzita v Brně
Ekonomicko-správní fakulta

DIPLOMOVÁ PRÁCE
(BAKALÁŘSKÁ PRÁCE)

2004

Petr ZEMAN

Masarykova univerzita v Brně
Ekonomicko-správní fakulta

Studijní obor: Veřejná ekonomika

VEŘEJNÁ SPRÁVA V ČR
V PROCESU INTEGRACE DO EU

Diplomová práce

Vedoucí diplomové práce:
Doc. Ing. Josef NOVÁK, CSc.

Autor:
Petr ZEMAN

Brno, duben 2004

Masarykova univerzita v Brně
Ekonomicko-správní fakulta

Katedra veřejné ekonomie

Akademický rok 2003/2004

ZADÁNÍ DIPLOMOVÉ PRÁCE
(BAKALÁŘSKÉ PRÁCE)

Pro: Z E M A N Petr

Obor: Veřejná ekonomika

Název tématu: Veřejná správa v České republice v procesu integrace do EU

Zásady pro vypracování

Problémová oblast:

Cíl práce:

Postup práce a použité metody:

Rozsah grafických prací: Předpoklad cca 10 tabulek a grafů

Rozsah práce bez příloh: **60 – 70 stran – diplomová práce**
35 – 40 stran – bakalářská práce

Seznam odborné literatury:

Strečková, Y., Malý, I. a kol. *Veřejná ekonomika pro školu i praxi*. 1. vydání Praha: Computer Press, 1998, 214 stran, ISBN 80-7226-112-6

Týč, V. *Základy práva Evropských společenství*. 2. aktualizované vydání. Praha: Linde, 1999. 279 stran ISBN 80-7201-213-4

Ochrana, F. *Veřejný sektor a efektivní rozhodování*. 1. vydání Praha: Management Press, 2001. 245 stran. ISBN 80-7261-018-X

Relevantní legislativa

Informace z www stránek MV ČR, MMR, Úřadu vlády ČR

Vedoucí diplomové (bakalářské) práce: Doc. Ing. Josef Novák, CSc.

Datum zadání diplomové (bakalářské) práce: 20.3.2003

Datum odevzdání diplomové (bakalářské) práce: 20.4.2004

Vedoucí katedry

Děkan

V Brně dne 20.3.2003

Jméno a příjmení autora: Petr Zeman
Název diplomové (bakalářské) práce: Veřejná správa v České republice v procesu integrace do EU
Název v angličtině:
Katedra: Veřejná ekonomie
Vedoucí diplomové (bakalářské) práce: Doc. Ing. Josef Novák, CSc.
Rok obhajoby: 2004

Anotace v češtině (*maximálně 10 řádků*)

Anotace v angličtině (*maximálně 10 řádků*)

Klíčová slova v češtině (5-10slov):

Klíčová slova v angličtině (5-10 slov):

Prohlašuji, že jsem diplomovou (bakalářskou) práci vypracoval (-a) samostatně pod vedením _____ a uvedl (-a) v seznamu literatury všechny použité literární a odborné zdroje.

V Brně dne

vlastnoruční podpis autora

V obsahu se uvádí:

Názvy jednotlivých kapitol a subkapitol v desetinném členění:

1

1.1

1.1.1

Stránky s tím, že číslování stránek začíná úvodní identifikační stranou. Proto vlastní obsah práce může být např. na straně 5 případně na straně 6 (pokud autor na samostatné stránce zveřejní „poděkování“.)

Úvod a závěr se nečíslují.

Za vlastním obsahem práce je dále uvedeno:

Seznam použité literatury a dalších pramenů

Seznam použitých symbolů a zkratk (*nemusí být uveden*)

Seznam příloh (*dbát na to, aby přílohy nebyly samoučelné, ale představovaly výsledky práce – její doplnění*).

Poznámka:

Studijní a zkušební řád pro studenty magisterského a bakalářského studia MU v Brně a celoživotního vzdělávání bude novelizován – po jeho schválení bude k dispozici na internetových stránkách univerzity a fakulty.



Studijní katalog
na akademický rok 2003 - 2004
II. díl
Kombinované studium
a celoživotní vzdělávání
Ekonomicko-správní fakulty

Vydala Masarykova univerzita v Brně roku 2003
1. vydání, 2003 náklad 1500 výtisků 107 stran
Tisk Olprint, Jaroslav Olejko, Brněnská 252/29, 664 51 Šlapanice
Pořadové číslo 3769-17/99
ISBN 80-210-3147-6