

Téma: Mezifakultní studium na Masarykově univerzitě

Největším problémem je přebíhání mezi fakultami

Možnosti studovat mezifakultně využívá nemalý počet studentů Masarykovy univerzity. Těm, kteří znají úskalí tohoto typu studia, jsme položili tyto otázky:

1. Proč jste se rozhodli zvolit mezifakultní studium?
2. Jaké komplikace přináší mezifakultní studium a jaké největší problémy jste s ním dosud měli?
3. Jste spokojeni s tím, jak systém mezifakultního studia funguje?
4. Co by se podle vás mělo změnit?

Alena Stejskalová, 22 let, FSS/FF

1. Chtěla jsem jít na žurnalistiku, kterou lze studovat jen dvouoborově. Na FSS mi ale žádný další obor příliš nevyhovoval, tak jsem zvolila češtinu na FF. Cíli mezifakultní studium přišlo samo od sebe.



2. Občas je problém s rozvrhy – bývají nekompatibilní. Ale to je myslím problém všech víceoborových studentů (i v rámci jedné fakulty). Takže jediný problém bývá zápis do semestru. Přestože si ho v ISu odkliknu, zapíší mě pouze na FSS a na FF si musím buď poslat e-mail nebo to vyřídít osobně. Ale to není tak náročná věc.

3. Nenapadají mě žádné velké zádrhly a komplikace, takže to zřejmě funguje. Jediné, co mně vadí, je současná větší vzdálenost mezi FF a FSS. Občas mám na mezifakultní běh jen pět minut!

4. Fakulty by mezi sebou mohly více komunikovat. Ale dokonale sladit například rozvrhy není podle mě uskutečnitelné.

Jiří Chlubný, 22 let, FF/PřF



1. Mezifakultní studium mi nabízelo jedinou šanci, jak se stát středoškolským učitelem dějepisu a zeměpisu. A jelikož s takovým cílem jsem šel na MU, nebylo co řešit.

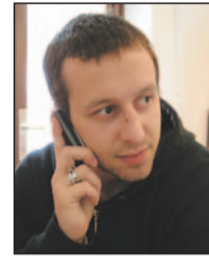
2. Bez komplikací se to neobejde. Velkým zlem jsou problémy s splněním požadavků obou fakult a jejich občasná nekompatibilita. Bývá i dost problémů s rozvrhem – určitě trávíme v lavicích více času než běžný student. Ke koloritu patří také stále bleskové přebíhání mezi fakultami. Dalším problémem, lidským, je to, že člověk nepatří do žádného přesně daného kolektivu a pohybuje se mezi spoustou lidí hned několika ročníků. Na druhou stranu má však

o to větší šanci poznat mnoho zajímavých lidí.

3. Systém v sobě skutečně podle mého názoru chyby neskrývá, respektive o nich nevím.

4. Ocenil bych opravdu přesné informace o požadavcích obou fakult a jejich plány s učitelskými obory. Již několikrát mě a kolegy během studia nějaký požadavek výrazně překvapil.

Jiří Sedláček, 27 let, FSpS/PdF



časně ukončil, jsem si podal znovu přihlášku na nově otevřenou Fakultu

1. Dvouoborové studium tělesná výchova a zeměpis jsem začal studovat ještě pod hlavičkou Pedagogické fakulty. Poté, co jsem toto studium před-

časně ukončil, jsem si podal znovu přihlášku na nově otevřenou Fakultu

sportovních studií a dostal jsem se tak znovu na tělocvik/zeměpis, které už se vyučovaly mezifakultně.

2. Zpočátku byl problém s tím, že na FSpS jsem byl na bakalářském studiu a na PdF na magisterském. Ale to se podařilo vyřešit, řekl bych ke spokojenosti všech. Další menší problém bývá někdy s tvorbou rozvrhu, kdy se ne vždy podaří sladit nabídku obou fakult. V určité dny se tak může stát, že mám několik hodin střídavě na Poříčí (PdF) a v Komárově (FSpS). Největší problém je totiž ve vzdálenosti obou fakult. Navíc výuka FSpS probíhá ještě na Údolní a plavat se jezdí na Lesnou. Někdy je opravdu problém stihnout výuku včas. Musím však říct, že většina pedagogů to chápe a jsou ochotni nějakou tu minutku tolerovat. Vše podle mě vyřeší nebo alespoň hodně usnadní nový kampus v Bohunicích.

3. Až na zmiňované drobnosti si myslím, že systém funguje dobře a já osobně jsem spokojený.

4. S tou rozházeností by se určitě mělo něco udělat, ale to snad časem vyřeší kampus.

David Povolný

Mezifakultní studium z pohledu Přírodovědecké fakulty MU

Přírodovědecká fakulta poskytuje mezifakultní studium ve spolupráci s pěti fakultami MU – Filozofickou fakultou, Pedagogickou fakultou, Fakultou informatiky, Ekonomicko-správní fakultou a Fakultou sportovních studií.

Tradičním typem mezifakultního studia je studium k získání kvalifikace učitele. Jde o kombinace některého přírodovědného předmětu s anglickým jazykem a literaturou, historií, hudební výchovou, speciální pedagogikou, výtvarnou výchovou, oborem animátor pohybových aktivit a informatikou. Ve spolupráci s Pedagogickou fakultou a Filozofickou fakultou jsou rovněž nabízeny předměty společného základu učitelského studia.

Ve spolupráci s Ekonomicko-správní fakultou se vyučuje obor Matematika – Ekonomie. Mezi nedávno akreditované obory Přírodovědecké fakulty patří bakalářské studium Chemie – konzervování – restaurování,

které bylo připraveno rovněž ve spolupráci s Filozofickou fakultou. Cílem studia, které v současné době navštěvuje v prvním a druhém ročníku jedenadvacet studentů, je připravit pracovníky, kteří budou schopni stanovit rozsah poškození kulturních předmětů a navrhovat vhodné postupy a materiály pro jejich konzervování a restaurování. Přitom studenti získávají vědomosti nejen z chemie, ale rovněž z muzeologie a historie umění.

Dalším typem mezifakultního studia je odborné studium realizované v geologickém studijním programu ve spolupráci s Filozofickou fakultou (pouze v bakalářském stupni). Jde o kombinaci Geologie a Archeologie a jednooborové studium Muzeologické geologie. Podle ohlasu studentů je studium zejména předmětů FF v této kombinaci poměrně náročné, proto někteří z nich přestupují na odbornou geologii.

Obecně je podle názoru studentů studium učitelských kombinací s obory FF (obvyklé jsou kombinace s an-

glickým jazykem a literaturou) skoro stejně náročné jako jednooborové studium na FF. Také v přijímacím řízení klade FF stejné požadavky na své uchazeče a uchazeče o učitelské kombinace (v případě PřF kombinace s matematikou, respektive s geografii). Proto se na tyto kombinace dostává jen velmi málo studentů, dokonce v posledních dvou letech nebyl nikdo přijat na kombinaci M-AJ, což je v dlouhodobém horizontu velká škoda.

Hlavní problémy mezifakultního studia vidíme v obtížné koordinaci přípravy rozvrhu, na což poukazují rovněž studenti. Je to dáno odlišnými zvyklostmi zúčastněných fakult při tvorbě rozvrhu a nedostatkem komunikace mezi fakultami. Mezi další problémy patří také historicky dané odlišnosti při organizaci studia, špatná informovanost studentů kmenově příslušejících na jinou fakultu o aktuálních změnách, přístup ke zdrojům (například licencovaný SW) omezený na konkrétní fakultu.

K dalším významným oblastem mezifakultní spolupráce patří rovněž výuka bloků předmětů či jednotlivých předmětů primárně určených studentům jiné fakulty. Jde především o výuku základních matematických předmětů v programech Fakulty informatiky (kde je PřF poskytovatelem výuky), dále o výuku lékařských předmětů v biologických oborech a v lékařské fyzice nebo o výuku informatických předmětů v matematických oborech (kde je PřF odběratelem). Moderním oborem, který spojuje přírodovědné a lékařské předměty s matematickými a informatickými technikami statistického zpracování dat, je nově koncipovaný obor Matematická biologie (v bakalářském a magisterském stupni v něm studuje celkem sedmadvacet studentů).

Domníváme se, že mezifakultní studium má velké možnosti rozvoje, v dvouoborovém i jednooborovém studiu. Například o kombinace přírodovědných oborů a společenskovedních oborů na FSS nebo oborů na Právnické

fakultě by byl jistě mezi studenty zájem a jejich potřebnost a uplatnění v praxi by byly velmi dobré. Také jednooborové mezifakultní studium, jehož příkladem je zmiňovaná Matematika – Ekonomie, má své výhody (studenti nejsou přetěžováni) a perspektivy. Za významný krok ke sladění požadavků fakult považujeme jednotný studijní a zkušební řád MU a společnou metodiku přidělování kreditů na MU.

Mezifakultní studium jistě přináší mnohé administrativní těžkosti (to ostatně i studium mezioborové vnitro-fakultní), na druhou stranu však poskytuje i výhody – zejména z hlediska dalšího profesního působení. Umožňuje studentům poznat pracovní a badatelské zvyklosti v různých oborech a nezřídka přitom pomáhá i k lepším kontaktům mezi akademickými pracovníky.

Zuzana Došlá,
prodávka pro vnější vztahy PřF
Michal Bulant,
prodávka PřF pro informační
a komunikační technologie

Mezifakultní je dnes v podstatě každé studium

Studium, na kterém se podílí více fakultních nebo univerzitních pracovišť, logicky přináší určité organizační problémy jak pro studenty, tak pro učitele. Jde ale o relativně standardní organizační problematiku, která musí být managementem fakult a univerzity řešena tak, aby tyto problémy byly odstraněny nebo alespoň minimalizovány. Nejde o věc novou, mezifakultní studium funguje na MU již řadu desetiletí. Fakulty i univerzita na tuto činnost mají své orgány a pracoviště v podobě prorektora, prodávky a studijních oddělení. Stejně tak existují univerzitní pravidla pro mezifakultní studium, jen je třeba je dodržovat.

Pokud provedeme analýzu aktuálních problémů, na které poukazují studenti mezifakultního studia v anketě provedené na MU, nalezneme čtyři základní okruhy problémů: rozvrh, příslušnost k fakultě, studijní požadavky a informovanost.

Existují ověřené postupy, které zajišťovaly a zajišťují sestavení rozvrhu výuky, který je reálný pro studenty i učitele. V minulosti byla mezifakultní výuka například mezi PdF a PřF rozvr-

hována na společném setkání rozvrhářů z různých fakult. Toto rozvrhování výuky mělo časovou prioritu, teprve pak následovalo sestavení fakultních rozvrhů. V éře informačního systému MU by tato technologie měla být ještě jednodušší. Pokud však podle zkušeností studentů a učitelů přetrvávají rozvrhové problémy, může to být díky obecným rozvrhovým problémům na jednotlivých fakultách (například malá kapacita učeben) nebo nedodržováním pravidel mezifakultního rozvrhování. Je otázkou, jestli tato pravidla aktuálně existují, jsou-li správná a zda kvůli živelným úpravám rozvrhů na začátku semestru nedochází k jejich narušení.

Každý student mezifakultního studia je studentem univerzity. Jelikož podle zákona studium garantují a realizují fakulty, je zatím třeba, aby byl student na některé fakultě kmenově veden. K tomu slouží procedura přijímacího řízení, jímž je student přijat na určitou fakultu. Ta se musí postarat o organizaci jeho studia i v případě mezifakultního studia. Opět nejde o žádnou novinku, tento stav existuje mnoho let. Organizaci mezifakultního studia zajišťují pří-

slušná studijní oddělení, která by měla těsně spolupracovat, a v praxi tomu tak je. Studijní oddělení například společně zajišťují státní závěrečné zkoušky a řadu dalších aktivit. Příslušní prodávky pro studium a přijímací řízení se v dostatečném předstihu dohodnou na kombinacích mezifakultního studia a na podmínkách jeho realizace.

Jelikož v posledních letech probíhá unifikace studijních podmínek na univerzitě, nemělo by docházet k významné různosti studijních požadavků na studenty. Otázkou je, o jaké požadavky vlastně jde. Jestliže někteří studenti upozorňují například na nejasnosti při stanovování zápočtových úkolů, nejde o problematiku mezifakultního studia, ale nejasněné normy konkrétních učitelů.

Potenciálním slabým místem každé velké organizace, jako jsou fakulty nebo univerzita, je systém tvorby a distribuce informací. Stále zdokonalovaný Informační systém MU by měl minimalizovat informační „šumy“ či bariéry. Stížnosti mezifakultních studentů na špatnou informovanost mohou být objektivní, pokud nedosta-

tečně spolupracují informační zdroje a distributoři na jednotlivých fakultách. Mohou být ale i subjektivní, kdy student nemá dostatek dovedností či snahy informace vyhledávat.

Univerzita jako právní subjekt má podle zákona právo uskutečňovat

studijní programy. Orgány fakulty mají sice zákonné právo rozhodovat nebo jednat jménem vysoké školy ve věci tvorby a uskutečňování studijních programů, avšak akreditace studijních programů je opět udělována univerzitě. Toto silné zákonné postavení univerzity vůči studiu ji opravňuje mimo jiné ke stanovení jednotných pravidel pro realizaci studia na všech fakultách.

/pokračování na straně 6 ▶

