



evropský  
sociální  
fond v ČR



EVROPSKÁ UNIE



MINISTERSTVO ŠKOLSTVÍ,  
MLÁDEŽE A TĚLOVÝCHOVY



OP Vzdělávání  
pro konkurenceschopnost



INVESTICE DO ROZVOJE VZDĚLÁVÁNÍ

## Projekt Platforma průmyslové spolupráce

(CZ.1.07/2.4.00/17.0041)

### Orientační dotazníkové šetření mezi studenty FI MU

Období: červen 2012

Fakulta informatiky Masarykovy univerzity  
Botanická 68a  
602 00 Brno

Připravili a zpracovali: řešitelský tým projektu Platforma průmyslové spolupráce  
květen – srpen 2012

# Obsah

Úvodní poznámky.....	3
Struktura dotazníku a úprava dat.....	4
<b>Výsledky z dotazníkového šetření – úhrnně.....</b>	<b>5</b>
Studijní program respondentů.....	5
Povědomí o možnostech stáží na FI MU.....	6
Přímá zkušenost ze stáže.....	6
Plán absolvovat nějakou stáž v budoucnosti.....	7
Největší překážky pro absolvování stáže.....	7
Očekávání od stáže.....	8
Ideální období pro stáž.....	8
Ideální délka stáže.....	8
Přijatelná časová náročnost.....	9
Preferované místo pro výkon stáže.....	10
Ochota absolvovat stáž bez přímé finanční odměny.....	10
Preferovaný způsob zajištění a organizace stáže.....	11
Očekávaná návaznost stáže a studia.....	12
Zájem o „doplňkové“ služby.....	12
<b>Výsledky z dotazníkového šetření – selektivně.....</b>	<b>13</b>
Povědomí o možnostech stáží na FI MU.....	13
Plán absolvovat stáž v budoucnu.....	13
Očekávání od stáže - selektivně.....	14
Ideální období pro stáž.....	15
Ideální délka stáže.....	16
Přijatelná časová náročnost.....	17
Preferované místo pro výkon stáže.....	18
Ochota absolvovat stáž bez přímé finanční odměny.....	20
Preferovaný způsob zajištění a organizace stáže.....	21
Očekávaná návaznost stáže a studia.....	22
Zájem o „doplňkové“ služby.....	23
Závěr.....	25
Příloha.....	26
Dotazník.....	26
Odezva respondentů.....	28

## Úvodní poznámky

Dotazník byl uveřejněn v období 21. 5. 2012 – 30. 6. 2012 prostřednictvím Informačního Systému (dále jen IS) FI MU na vývěsce studijního oddělení.

Celkové počty studentů ve jednotlivých oborech a úhrnně na FI MU – viz Tabulka 1

Tabulka 1: Počty studentů na FI MU

Studijní program	Počet studentů
B – aplikovaná informatika	708
B – informatika	867
B – informatika a druhý obor	6
<i>Sub Total</i>	<i>1581</i>
N – aplikovaná informatika	489
N – informatika	359
N – učitelství pro střední školy	2
<i>Sub Total</i>	<i>850</i>
<b>Total</b>	<b>2431</b>

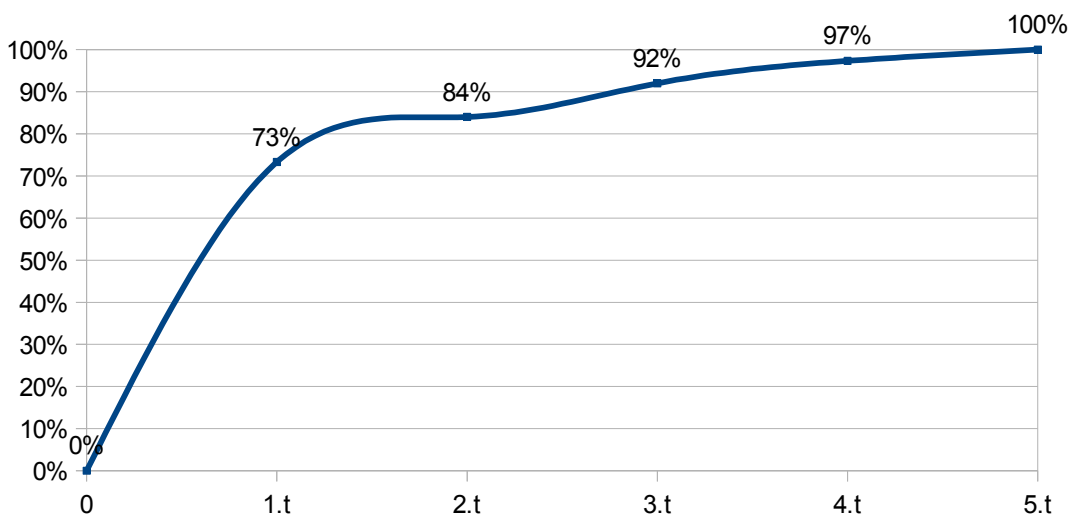
Statistiky počtu studentů byly získané s IS. Respondenti v dotazníku však nebyli dotázáni na obor studia a tedy rozložení respondentů dle jednotlivých oborů není k dispozici. Ke sběru odpovědí byl použit nástroj pro vytváření dotazníků od společnosti Google a sběr dat tedy proběhl online. Jelikož jsme neměli k dispozici žádnou předběžnou analýzu stavu stáží na FI MU, pojali jsme toto šetření více jako orientační s preferencí anonymity a netázali se respondentů na identifikační ukazatele (věk, pohlaví, obor studia, ročník apod.). Preferencí anonymity jsme také nemohli zamezit vícenásobným odpovědím od respondentů – a tedy unikátnost získaných odpovědí (i když se případ vícenásobných odpovědí přímo nečekává) – nelze zaručit, že vzorek respondentů by mohl jakýmkoliv způsobem reprezentovat populaci všech studentů. Volbou online dotazování také nebylo možno zaručit náhodnost výběru (např. respondenti, kteří nechtěli, neodpovídali). Získaný počet odpovědí je také celkem nízký ( $n = 75$ ) a získané výsledky nemusí reprezentovat obecný (převládající) názor (postoj) studentů FI MU ke stážím.

Cílem dotazníkového šetření bylo efektivně získat informace od potenciálních zájemců o stáži pro případné přizpůsobení stážového modelu v rámci projektu PPS potřebám studentů a výsledky šetření považujeme tedy za přínosné navzdory výše uvedením omezením.

Celkem bylo obdrženo 75 odpovědí jak od studentů bakalářských, tak magisterských studijních programů. Seznam dotazů a možných odpovědí lze nalézt v příloze.

Spuštění ankety bylo avizováno v IS a na neoficiálních stránkách FI MU na Facebooku. Největší část z celkového počtu odpovědí bylo obdrženo již první týden, kdy bylo zaznamenáno 55 odpovědí (73%), na konci druhého týdne to bylo celkem 63 odpovědí (84%) a na konci třetího týdne už 69 odpovědí (92%) z celkového počtu 75 obdržených odpovědí (viz Příloha). Spuštění ankety koresponduje se začátkem zkouškového období. V posledním týdnu ankety (od 22. 06. 2012) již nebyly zaznamenány žádné další nové přichozí odpovědi.

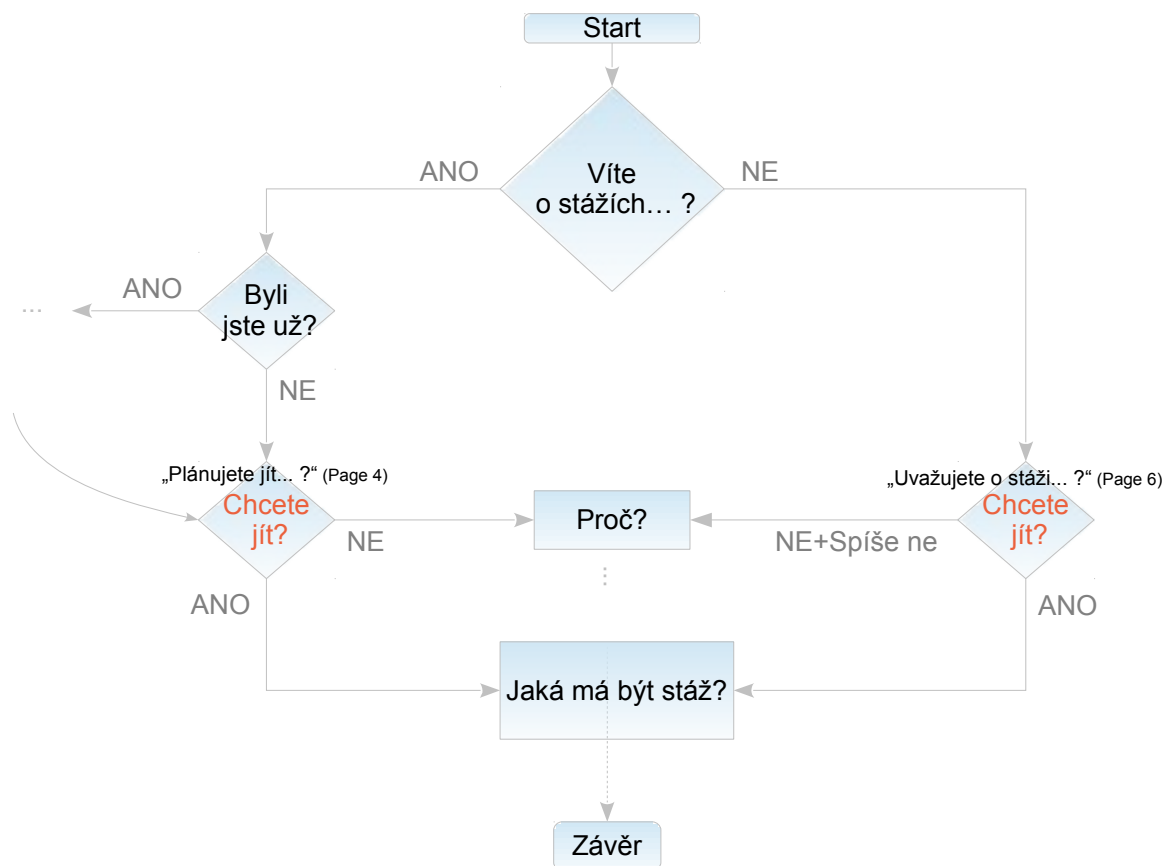
### Kumulativní četnosti návratnosti za týden



Graf 1: "Návratnost" dotazníků kumulativně za 5 týdnů

### Struktura dotazníku a úprava dat

Celkový výčet otázek a možných odpovědí je uveden v Příloze. Struktura dotazníku je naznačená na následujícím obrázku (Ilustrace 1):



Ilustrace 1: Struktura dotazníku

Jak je z obrázku patrné, došlo v rámci sestavování dotazníku k redundanci dotazů. V případě, že respondent uvedl, že o možnostech stáží na FI MU neví, byl tázan, zda o stáži uvažuje (či uvažoval). V případě, že respondent uvedl, že o možnostech stáží ví, ale na žádné stáži nebyl, byl respondent přeměřován na dotaz, zda na stáž plánuje jít – v tom případě, se však nejednalo o stejnou otázku v dotazníku a došlo tak k případu, kdy se dva dotazy ptají na stejnou věc. Dodatečnou analýzou odpovědí bylo zjištěno, že:

- odpovědi “Ne” (P4)<sup>1</sup> a “Ne”/“Spíše ne” (P6) pokračují na dotaz “Proč..?” (resp. Závěr)
- odpovědi “Ano” (P4) a “Ano”/“Spíše ano” (P6) pokračují na “Představy o stáži”

a odpovědi na otázky “Plánujete jít na stáž... ?” (P4) a „Uvažujete o stáži... ?“ (P6) jsou exkluzivní a jejich průnik je  $\emptyset$  (prázdná množina) – při vyhodnocování dotazníků byly tyto odpovědi sloučené.

## Výsledky z dotazníkového šetření – úhrnně

Nejdříve uvádíme úhrnné odpovědi všech respondentů bez rozdělení na bakalářské a magisterské studenty. Jelikož je pro nás zajímavý i selektivní pohled zvláště studentů bakalářského studia a studentů magisterského studia, uvádíme takto filtrované souhrny níže. Jako zvláštní podkapitulu tvoří vybrané odpovědi a vybrané kombinace. Jedná se zejména o dotazy ze sekce „Očekávání od stáže“, ve které byly dotazy s možností vícenásobných odpovědí (check-box forma) – řádky označené jako Jen „odpověď“ uvádí, kolik respondentů zvolilo pouze danou možnost a řádky s pojmy Kombinace „odpověď“ uvádí právě danou kombinaci odpovědí (viz výsledky selektivně).

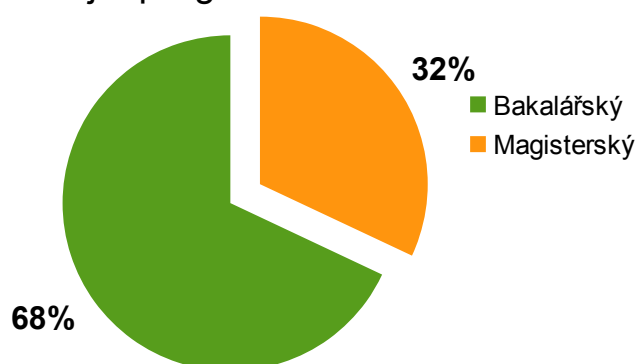
Celkový počet vzorků (=počet respondentů)  $n = 75$ . Jak je uvedeno níže, dotazy v sekci Očekávání od stáže zodpovídali pouze respondenti, kteří měli o stáž zájem, očištěný počet  $n_0 = 66$ .

## Studijní program respondentů

Tabulka 2: Studijní program respondentů

	četnost	%
Bakalářský	51	68%
Magisterský	24	32%
Total	75	100%

### Studijní program



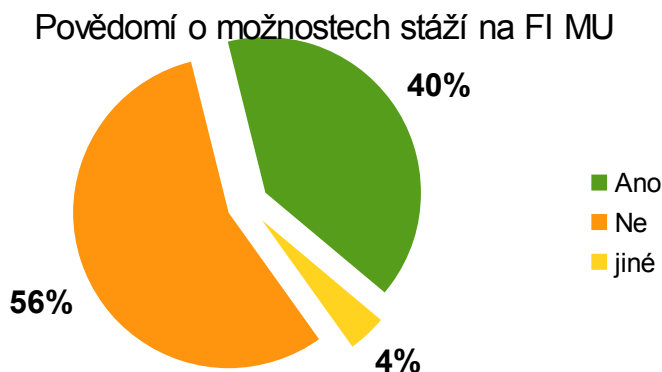
Graf 2: Studijní program respondentů

<sup>1</sup> P4, resp. P6 pro „Page 4“, resp. „Page 6“ jako strana v dotazníku, na které se otázka vyskytovala

## Povědomí o možnostech stáží na FI MU

Tabulka 3: Povědomí o stážích na FI MU

	četnost	%
Ano	30	40%
Ne	42	56%
jiné	3	4%
Total	75	100%



Graf 3: Povědomí o stážích na FI MU

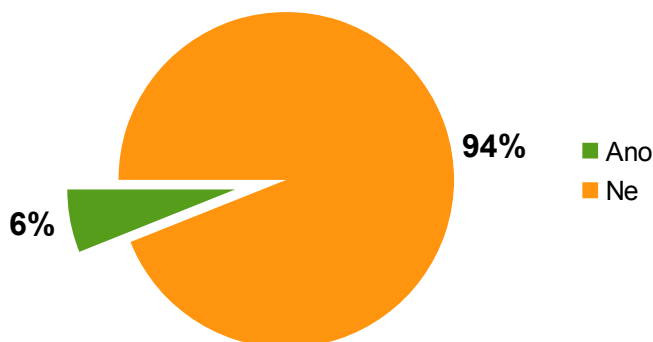
## Přímá zkušenost ze stáže

Chybný dotaz – odpovědět na něj mohli jenom respondenti, kteří odpověděli „Ano“ a „Jiné“ na předešlou otázku (chybné přesměrování v dotazníku). Odpovědi pouze podmíněné „nezápornou“ odpovědí na dotaz zda respondenti vědí o možnostech stáží na FI MU (dotaz č.2; viz Příloha) – tedy z 33 tázaných (44%) mají přímou zkušenost ze stáže jenom 2 respondenti (6%).

Tabulka 4: Přímá zkušenost ze stáže

	četnost	%
Ano	2	6%
Ne	31	94%
Total	33	100%

## Přímá zkušenost ze stáže



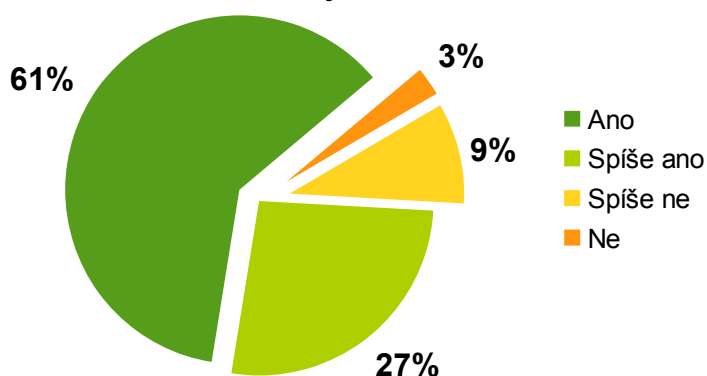
Graf 4: Přímá zkušenost ze stáže

## Plán absolvovat nějakou stáž v budoucnosti

Tabulka 5: Plán absolvovat stáž v budoucnu

	četnost	%		četnost	%
Ano	46	61%	Ano+Spíše ano	66	88%
Spíše ano	20	27%			
Spíše ne	7	9%	Spíše ne+Ne	9	12%
Ne	2	3%			
Total	75	100%		75	100%

### Plán absolvovat nějakou stáž v budoucnosti

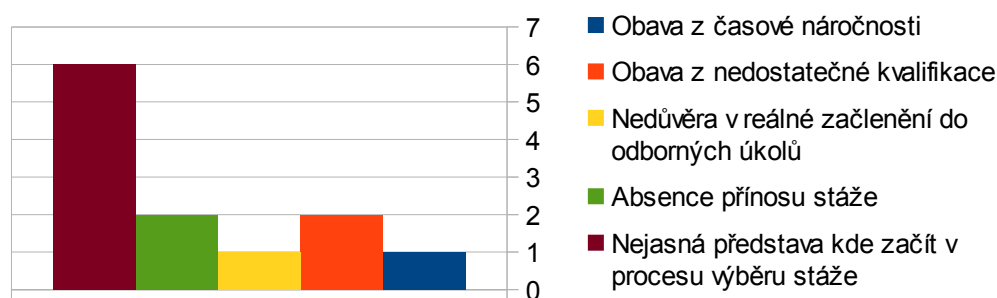


Graf 5: Plán absolvovat stáž v budoucnu

## Největší překážky pro absolvování stáže

Pouze informačně – *nedostatečný vzorek respondentů*; podmíněné odpovědi – odpovídali pouze ti, kteří neuvažují jít na stáž (odpovědi „Ne“ a „Spíše ne“ u předešlé otázce; otázka č.4, viz Příloha).

### Bariéry absolvování stáže



Graf 6: Bariéry absolvování stáže

Nejčastěji uváděnou překážkou pro absolvování stáže byla „Nejasná představa kde začít v procesu výběru stáže“. Tato odpověď se vyskytovala dokonce častěji u studentů magisterského studia než u studentů bakalářských studijních programů. Pro bližší data viz Příloha.

## Očekávání od stáže

Podmíněné odpovědi – odpovídali pouze respondenti, kteří o stáži uvažují (odpovědi „Ano“ a „Spíše ano“ u předešlé otázky; otázka č. 4, viz Příloha), počet respondentů se tedy snížil na 66.

Tabulka 6: Očištěný počet respondentů

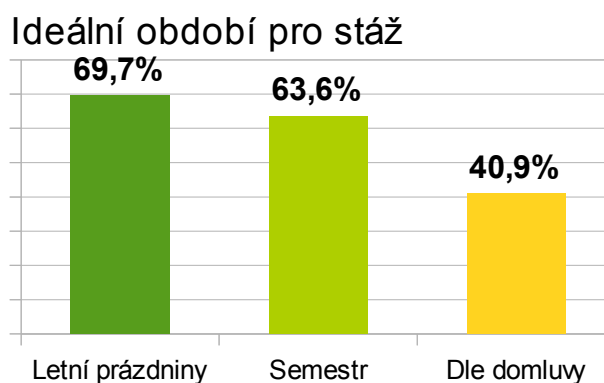
očištěný počet respondentů – celkem	66	100,00%
Bc. studium	47	71%
Mgr. Studium	19	29%

Následující dotazy byly formulované s možností vícenásobných odpovědí.

## Ideální období pro stáž

Tabulka 7: Ideální období pro stáž

	četnost	%
Letní prázdniny	46	69,7%
Semestr	42	63,6%
Dle domluvy	27	40,9%
jiné	0	0,0%



Graf 7: Ideální období pro stáž

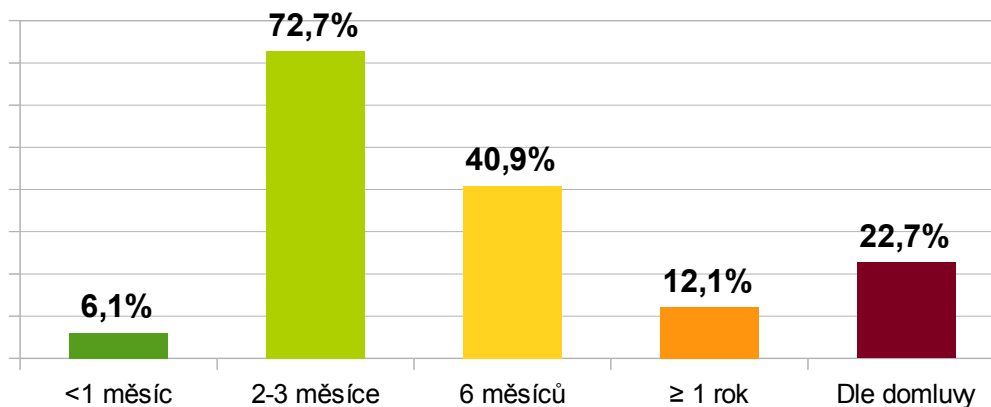
## Ideální délka stáže

Tabulka 8: Ideální délka stáže

	četnost	%
<1 měsíc	4	6,1%
2-3 měsíce	48	72,7%
6 měsíců	27	40,9%
≥ 1 rok	8	12,1%
Dle domluvy	15	22,7%



## Ideální délka stáže



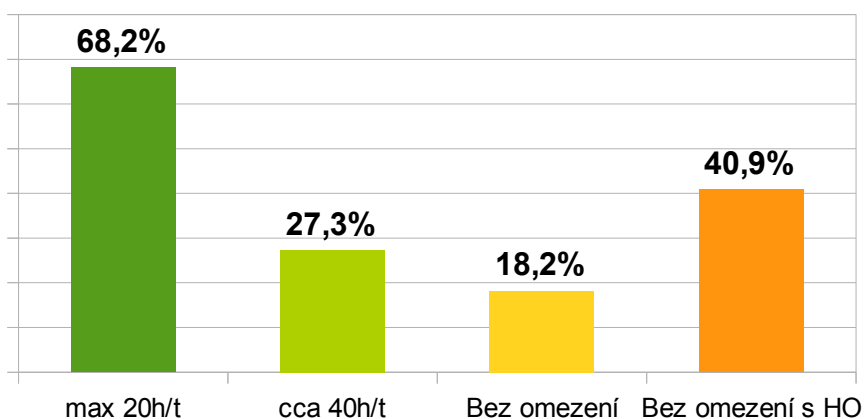
Graf 8: Ideální délka stáže

## Přijatelná časová náročnost

Tabulka 9: Přijatelná časová náročnost

	četnost	%
max 20h/t	45	68,2%
cca 40h/t	18	27,3%
Bez omezení	12	18,2%
Bez omezení s HO	27	40,9%
jiné	2	3,0%

## Přijatelná časová náročnost stáže



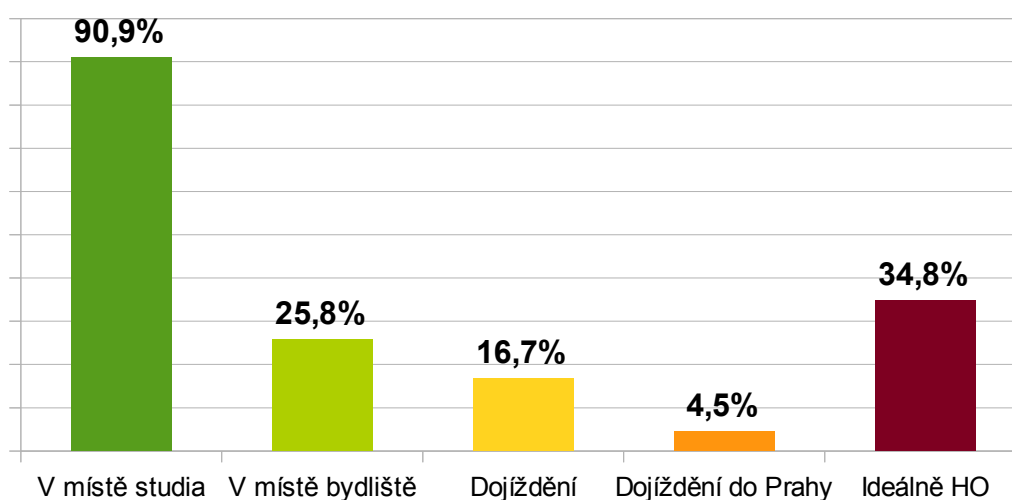
Graf 9: Přijatelná časová náročnost

## Preferované místo pro výkon stáže

Tabulka 10: Preferované místo pro stáž

	četnost	%
V místě studia	60	90,9%
V místě bydliště	17	25,8%
Dojíždění	11	16,7%
Dojíždění do Prahy	3	4,5%
Ideálně HO	23	34,8%
jiné	1	1,5%

### Preferované místo pro výkon stáže



Graf 10: Preferované místo pro stáž

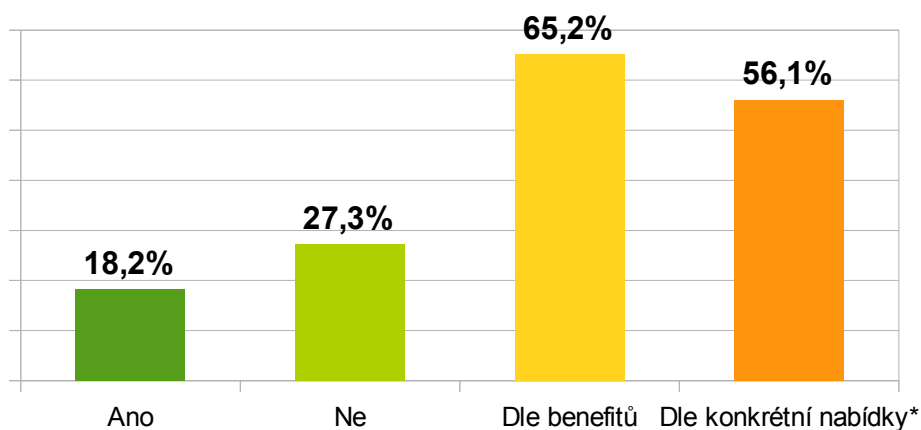
## Ochota absolvovat stáž bez přímé finanční odměny

Tabulka 11: Ochota absolvovat stáž bez přímé finanční odměny

	četnost	%
Ano	12	18,2%
Ne	18	27,3%
Dle benefitů	43	65,2%
Dle konkrétní nabídky*	37	56,1%
jiné	2	3,0%

\*odpovědi na otázku spomné – není jasně vymezeno co je myšleno pojmem „konkrétní nabídka“

## Ochota absolvovat stáž bez přímé finanční odměny



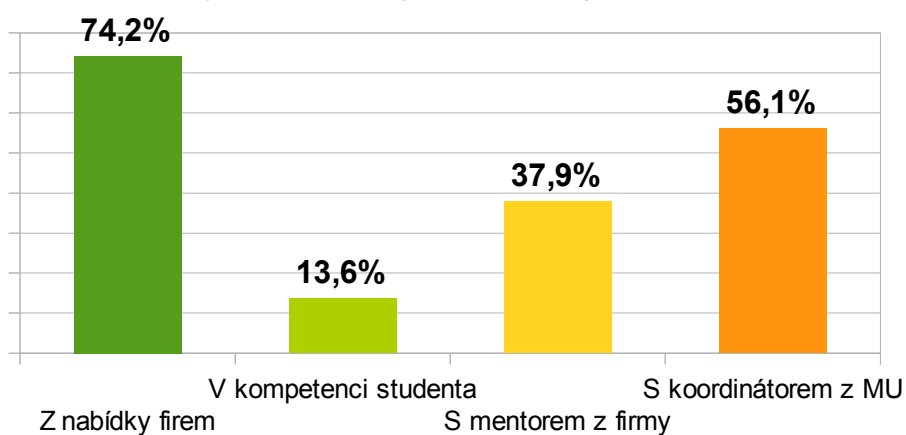
Graf 11: Ochota absolvovat stáž bez přímé finanční odměny

## Preferovaný způsob zajištění a organizace stáže

Tabulka 12: Preferovaný způsob zajištění stáže

	četnost	%
Z nabídky firem	49	74,2%
V kompetenci studenta	9	13,6%
S mentorem z firmy	25	37,9%
S koordinátorem z MU	37	56,1%
jiné	1	1,5%

## Preferovaný způsob zajištění a organizace stáže

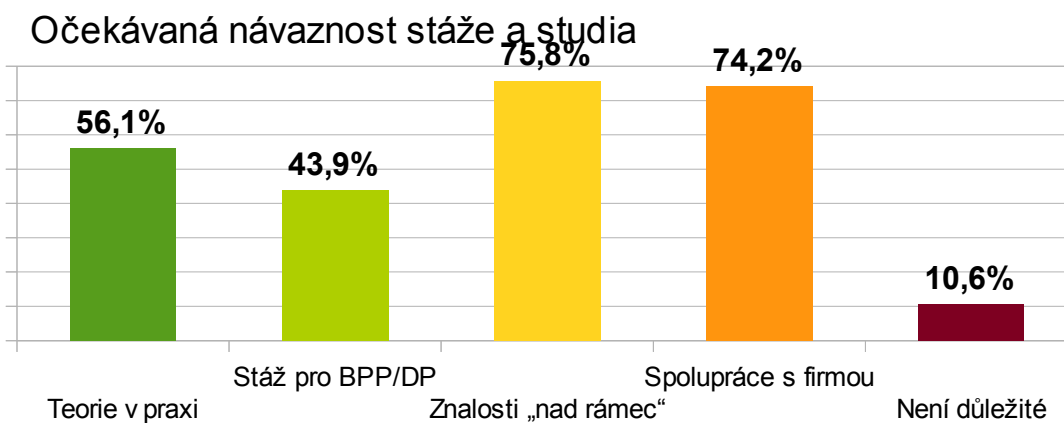


Graf 12: Způsob zajištění a organizace stáže

## Očekávaná návaznost stáže a studia

Tabulka 13: Očekávaná návaznost stáže a studia

	četnost	%
Teorie v praxi	37	56.1%
Stáž pro BPP/DP	29	43.9%
Znalosti „nad rámec“	50	75.8%
Spolupráce s firmou	49	74.2%
Není důležité	7	10.6%
jiné	1	1.5%



Graf 13: Očekávaná návaznost stáže a studia

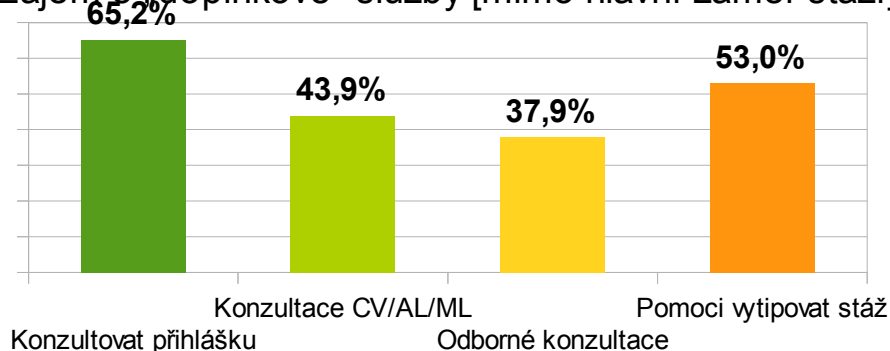
## Zájem o „doplňkové“ služby

- jedná se o služby, které jsou mimo hlavní záměr stážového programu projektu PPS

Tabulka 14: Zájem o "doplňkové" služby

	četnost	%
Konzultovat přihlášku	43	65,2%
Konzultace CV/AL/ML	29	43,9%
Odborné konzultace	25	37,9%
Pomoci vytipovat stáž	35	53,0%
jiné	0	0,0%

### Zájem o „doplňkové“ služby [mimo hlavní záměr stáží]



Graf 14: Zájem o "doplňkové" služby

## Výsledky z dotazníkového šetření – selektivně

V následující části nejsou rozebrány otázky:

- Studijní program respondentů (otázka č. 1, viz Příloha) – odpovědi dostatečně ilustrativní v předešlé části
- Přímá zkušenost ze stáže (otázka č. 3, viz Příloha) – není relevantní zejména kvůli malému počtu odpovědí; odpovědi dostatečně ilustrativní v předešlé části
- Překážky pro absolvování stáže (otázka č. 4a.), viz Příloha) – odpovědi již dostatečně diskutované v předešlé části

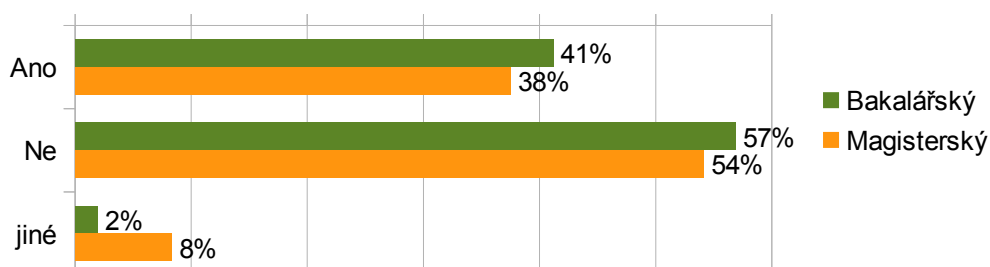
## Povědomí o možnostech stáží na FI MU

Povědomí o možnostech stáží na FI MU u studentů magisterského studia větší než u studentů studia bakalářského. Odpovědi „jiné“ obsahovaly vesměs odpovědi typu „jen trochu“.

Tabulka 15: Povědomí o možnostech stáží na FI MU - selektivně

Povědomí	Studijní programy				Total	
	Bakalářský		Magisterský		četnost	%
	četnost	%	četnost	%		
Ano	21	41%	9	38%	30	40%
Ne	29	57%	13	54%	42	56%
jiné	1	2%	2	8%	3	4%
Total	51	100%	24	100%	75	100%

### Povědomí o možnostech stáže



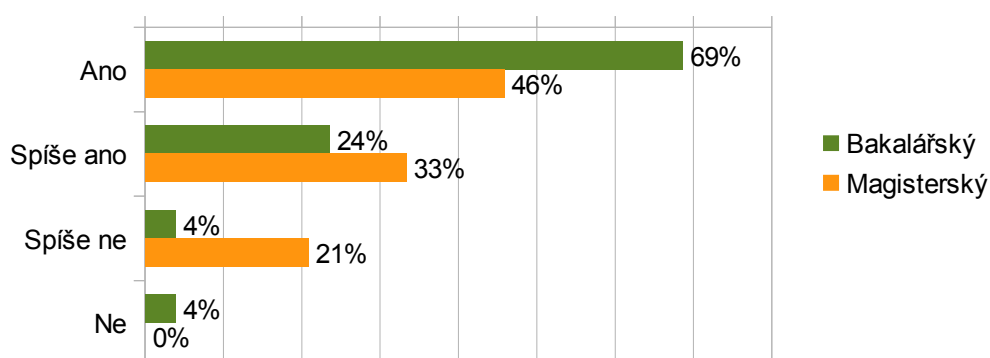
Graf 15: Povědomí o možnostech stáží na FI MU - selektivně

## Plán absolvovat stáž v budoucnu

Tabulka 16: Plán absolvovat stáž v budoucnu - selektivně

Plán	Studijní programy				Total	
	Bakalářský		Magisterský		četnost	%
	četnost	%	četnost	%		
Ano	35	69%	11	46%	46	61%
Spíše ano	12	24%	8	33%	20	27%
Spíše ne	2	4%	5	21%	7	9%
Ne	2	4%	0	0%	2	3%
Total	51	100%	24	100%	75	100%

## Plán absolvovat nějakou stáž v budoucnu

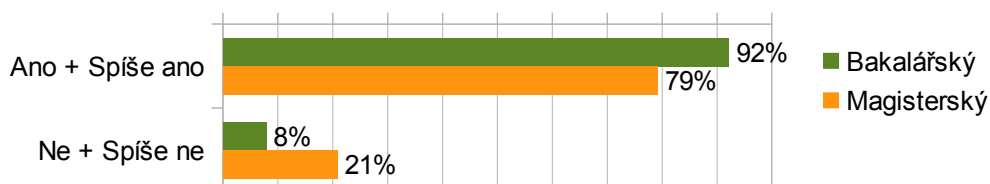


Graf 16: Plán absolvovat stáž v budoucnu - selektivně

Tabulka 17: Plán absolvovat stáž v budoucnosti - selektivně, sloučené odpovědi

Plán	Studijní programy				Total	
	Bakalářský		Magisterský		četnost	%
	četnost	%	četnost	%	četnost	%
Ano + Spíše ano	47	92%	19	79%	66	88%
Ne + Spíše ne	4	8%	5	21%	9	12%
Total	51	100%	24	100%	75	100%

## Plán absolvovat nějakou stáž v budoucnu



Graf 17: Plán absolvovat stáž v budoucnu - selektivně, vybrané odpovědi a kombinace

Graf 17 spojuje pozitivní přístup („Ano“ + „Spíše ano“) a negativní přístup („Ne“ + „Spíše ne“) k představě stáže v budoucnosti. U studentů magisterského studia může být „negativní“ přístup ke stáži způsoben například tím, že studenti navazujícího studia již obvykle někde pracují (viz Průzkum absolventů MU, dle kterého více než 50% studentů 4.-6. ročníku pracovalo během studia „pravidelně“ nebo „poměrně často“ <http://www.muni.cz/general/evaluation/graduates>).

## Očekávání od stáže - selektivně

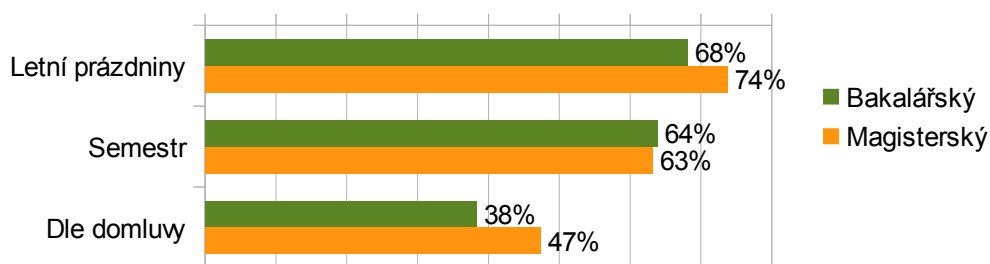
Podmíněné odpovědi – odpovídali pouze respondenti, kteří o stáži uvažují (odpovědi „Ano“ a „Spíše ano“ u předešlé otázky; otázka č. 4, viz Příloha), počet respondentů se tedy snížil na 66 (viz Tabulka..). U následujících otázek bylo možné zvolit více odpovědí ke každé otázce.

## Ideální období pro stáž

Tabulka 18: Ideální období pro stáž - selektivně

Období	Studijní programy			
	Bakalářský		Magisterský	
	četnost	%	četnost	%
Letní prázdniny	32	68%	14	74%
Semestr	30	64%	12	63%
Dle domluvy	18	38%	9	47%

### Ideální období pro stáž



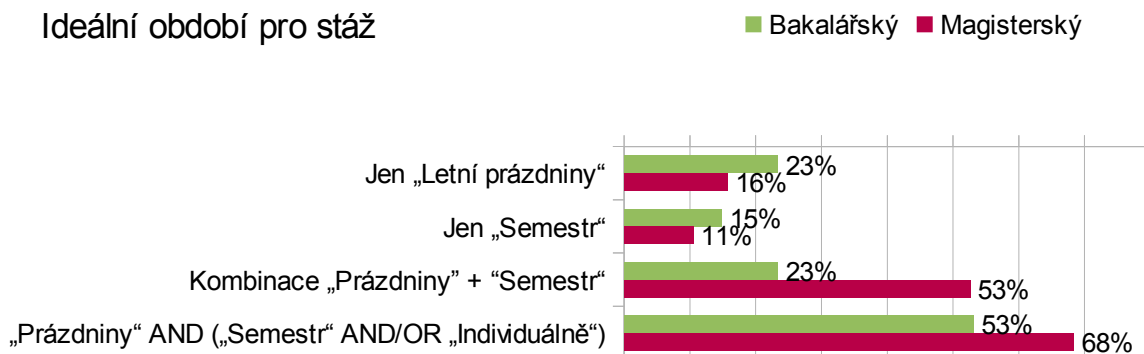
Graf 18: Ideální období pro stáž - selektivně

## Vybrané odpovědi a kombinace odpovědí

Tabulka 19: Ideální období pro stáž - selektivně, vybrané odpovědi a kombinace

Období	Studijní programy			
	Bakalářský		Magisterský	
	četnost	%	četnost	%
Jen „Letní prázdniny“	11	23%	3	16%
Jen „Semestr“	7	15%	2	11%
Kombinace „Prázdniny“ + „Semestr“	11	23%	10	53%
„Prázdniny“ AND („Semestr“ AND/OR „Individuálně“)	25	53%	13	68%

### Ideální období pro stáž



Graf 19: Ideální období pro stáž - selektivně, vybrané odpovědi a kombinace

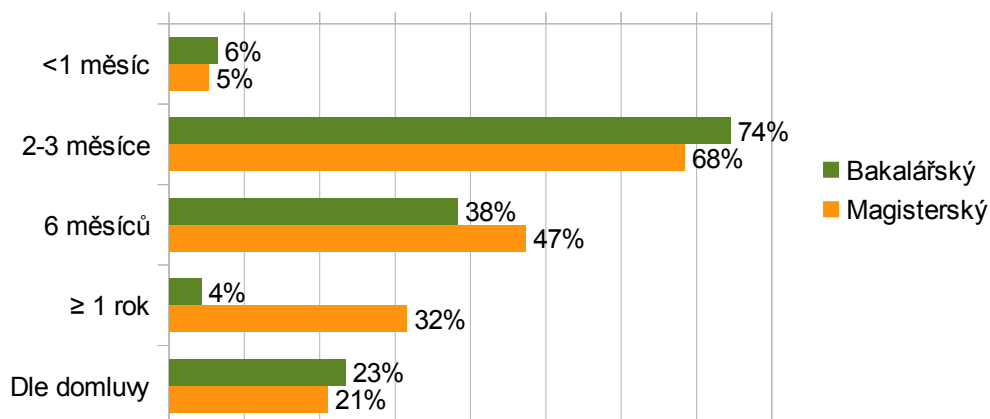
Odpovědi v řádku jen „Letní prázdniny“, resp. Jen „Semestr“ uvádějí počet respondentů, kteří zvolili pouze tuto možnost (bylo možno zvolit více možností). Kombinace „Prázdniny“ + „Semestr“ nebyla obzvláště častá u studentů bakalářského studia, naopak více výrazná u magisterských studentů. Poslední kombinace uvádí odpovědi, kdy respondent zvolil k volbě „Letní prázdniny“ ještě další možnost a to „Semestr“ a/nebo „Individuální domluva“. Nejvíce hlasů získala možnost „Letní prázdniny“ v závěsu s možností stáže během semestru.

## Ideální délka stáže

Tabulka 20: Ideální délka stáže - selektivně

Délka	Studijní programy			
	Bakalářský		Magisterský	
	četnost	%	četnost	%
<1 měsíc	3	6%	1	5%
2-3 měsíce	35	74%	13	68%
6 měsíců	18	38%	9	47%
≥ 1 rok	2	4%	6	32%
Dle domluvy	11	23%	4	21%

### Ideální délka stáže



Graf 20: Ideální délka stáže

## Vybrané odpovědi a kombinace odpovědí

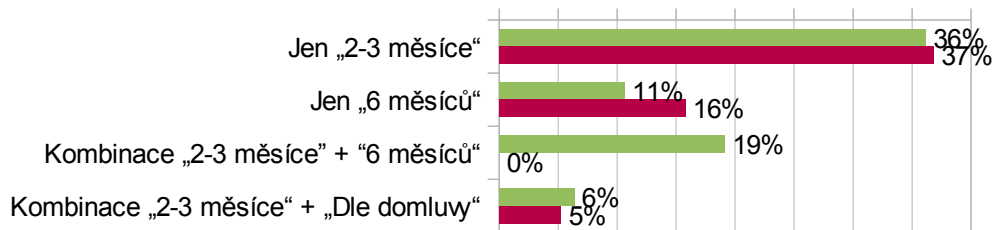
Tabulka 21: Ideální délka stáže - selektivně, vybrané odpovědi a kombinace

Délka stáže	Studijní programy			
	Bakalářský		Magisterský	
	četnost	%	četnost	%
Jen „2-3 měsíce“	17	36%	7	37%
Jen „6 měsíců“	5	11%	3	16%
Kombinace „2-3 měsíce“ + „6 měsíců“	9	19%	0	0%
Kombinace „2-3 měsíce“ + „Dle domluvy“	3	6%	1	5%



## Ideální délka stáže

■ Bakalářský ■ Magisterský



Graf 21: Ideální délka stáže - selektivně, vybrané odpovědi a kombinace

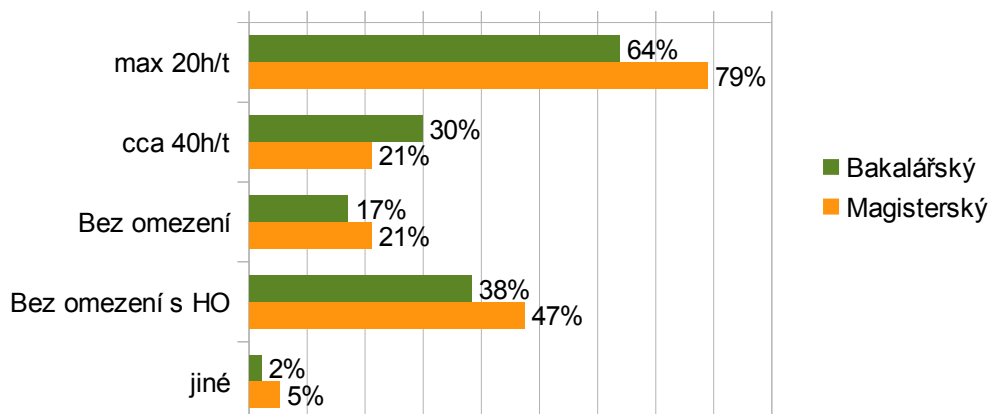
Nejčastěji respondenti zaškrtovali délku stáže v rozmezí 2-3 měsíců (co by mohlo korespondovat s nejoblíbenějším obdobím pro stáž – letní prázdniny; korelaci nelze ověřit z odpovědí dotazníku). Dlouhodobá spolupráce (delší než rok) je oblíbenější u studentů magisterského studia. Významný podíl zastávají odpovědi Jen „2-3 měsíce“ - 36% u studentů bakalářského studia, resp. 37% u studentů magisterského – tento řádek udává, kolik procent respondentů zvolilo pouze tuto možnost. Zastoupení kombinace „2-3 měsíců + 6 měsíců“ není významná, nicméně může naznačovat volbu délky stáže mezi těmito hodnotami (tedy více než 3 měsíce, méně než 6).

## Přijatelná časová náročnost

Tabulka 22: Přijatelná časová náročnost - selektivně

Časová náročnost	Studijní programy			
	Bakalářský		Magisterský	
	četnost	%	četnost	%
max 20h/t	30	64%	15	79%
cca 40h/t	14	30%	4	21%
Bez omezení	8	17%	4	21%
Bez omezení s HO	18	38%	9	47%
jiné	1	2%	1	5%

## Přijatelná časová náročnost

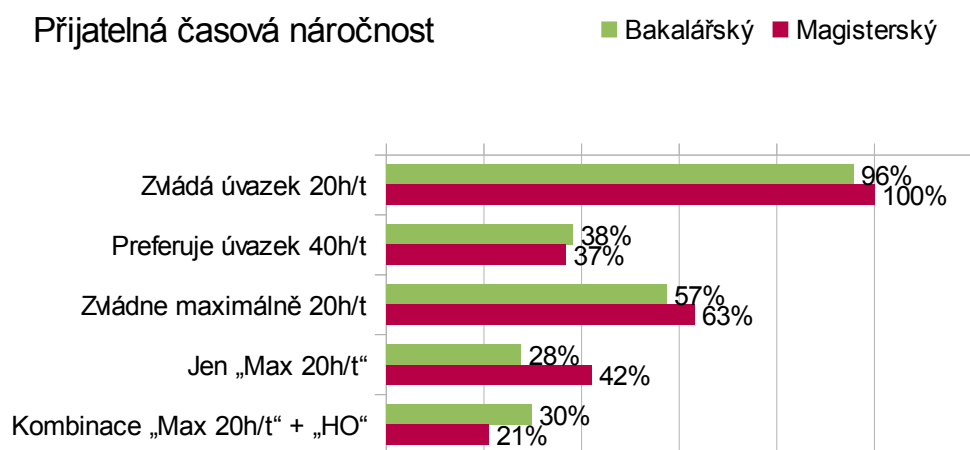


Graf 22: Přijatelná časová náročnost - selektivně

## Vybrané odpovědi a kombinace odpovědí

Tabulka 23: Přijatelná časová náročnost - selektivně, vybrané odpovědi a kombinace

Časová náročnost	Studijní programy			
	Bakalářský		Magisterský	
	četnost	%	četnost	%
Zvládá úvazek 20h/t	45	96%	19	100%
Preferuje úvazek 40h/t	18	38%	7	37%
Zvládne maximálně 20h/t	27	57%	12	63%
Jen „Max 20h/t“	13	28%	8	42%
Kombinace „Max 20h/t“ + „HO“	14	30%	4	21%



Graf 23: Přijatelná časová náročnost - selektivně, vybrané odpovědi a kombinace

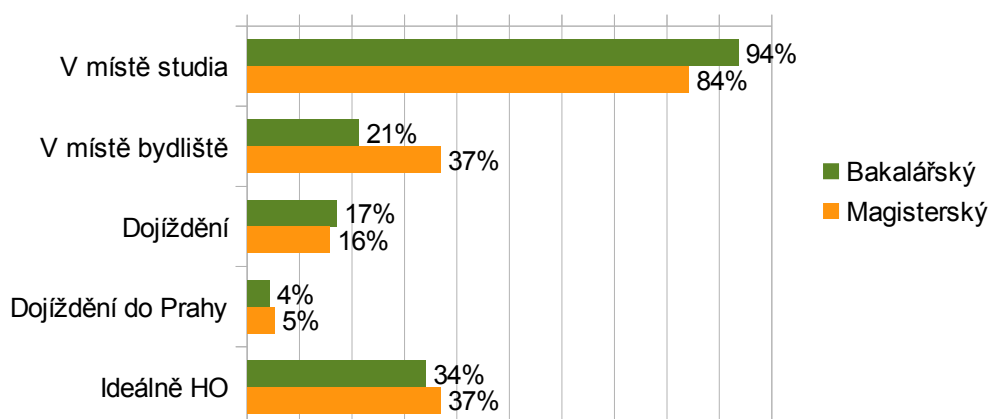
Upravené hodnoty v Tabulka 23: v případě, že respondent zvolil možnost „cca 40h/t“ a/nebo „Bez omezení“, dalo se usoudit, že by mu částečný úvazek (v objemu 20h/t) nedělal také problém. Z toho plyne řádek „Zvládá úvazek 20h/t“, který udává, že s časovou náročností v tomto rozsahu nemá problém 96% studentů bakalářského studia a 100% magisterského s tím, že pro část studentů je to maximální hraniční náročnost – 57%, resp. 63% (řádek „Zvládne maximálně 20h/t“). V tomto řádku jsou započítané také kombinace odpovědí „Maximálně 20h/t + Více, pokud možnost home-office“. Významnější podíl respondentů, kteří zvolili přijatelnou časovou náročnost v rozmezí maximálně 20h/t (resp. více, pokud možnost home-office) byla u studentů magisterského studia (42%). Řádek „Preferuje úvazek 40h/t“ je upraven s ohledem na odpovědi „cca 40h/t“ a „Bez omezení“.

## Preferované místo pro výkon stáže

Tabulka 24: Preferované místo pro výkon stáže - selektivně

Místo stáže	Studijní programy			
	Bakalářský		Magisterský	
	četnost	%	četnost	%
V místě studia	44	94%	16	84%
V místě bydliště	10	21%	7	37%
Dojíždění	8	17%	3	16%
Dojíždění do Prahy	2	4%	1	5%
Ideálně HO	16	34%	7	37%

## Preferované místo pro výkon stáže



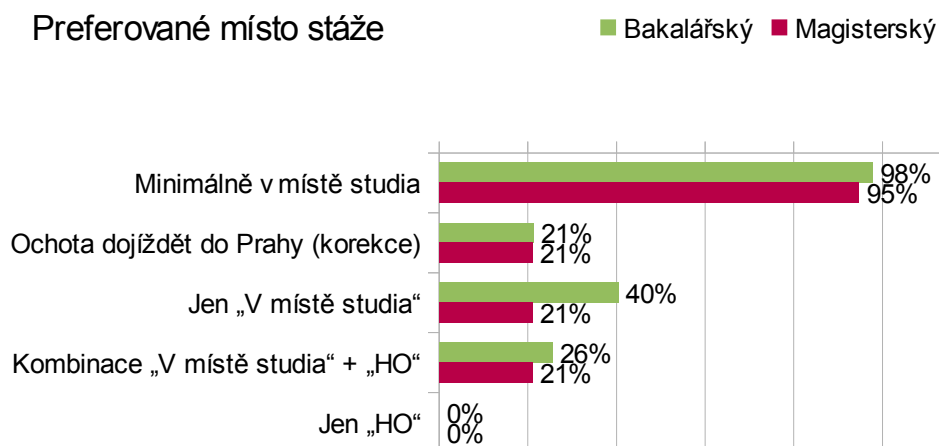
Graf 24: Preferované místo pro stáž - selektivně

## Vybrané odpovědi a kombinace odpovědí

Tabulka 25: Preferované místo stáže - selektivně, vybrané odpovědi a kombinace

Místo stáže	Studijní programy			
	Bakalářský		Magisterský	
	četnost	%	četnost	%
Minimálně v místě studia	46	98%	18	95%
Ochota dojíždět do Prahy (korekce)	10	21%	4	21%
Jen „V místě studia“	19	40%	4	21%
Kombinace „V místě studia“ + „HO“	12	26%	4	21%
Jen „HO“	0	0%	0	0%

## Preferované místo stáže



Graf 25: Preferované místo pro stáž - selektivně, vybrané odpovědi a kombinace

Nejoblíbenějším místem pro stáž je místo studia (94%, resp. 84%). Tuto možnost jako jedinou variantu ze všech odpovědí zvolilo 40% studentů bakalářského studia (3. řádek, Tabulka 25).

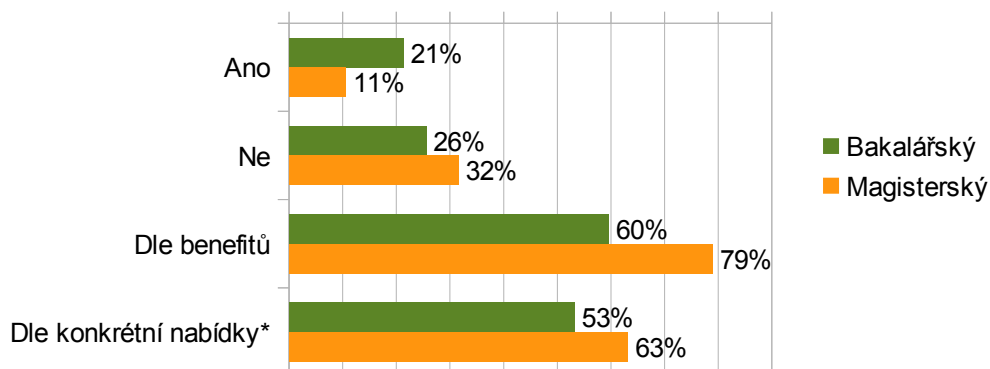
## Ochota absolvovat stáž bez přímé finanční odměny

Tabulka 26: Ochota absolvovat stáž bez přímé finanční odměny - selektivně

Ochota	Studijní programy			
	Bakalářský		Magisterský	
	četnost	%	četnost	%
Ano	10	21%	2	11%
Ne	12	26%	6	32%
Dle benefitů	28	60%	15	79%
Dle konkrétní nabídky*	25	53%	12	63%
jiné	2	4%	0	0%

\*odpovědi na otázku sporné – není jasně vymezeno co je myšleno pojmem „konkrétní nabídka“

### Ochota absolvovat stáž bez přímé finanční odměny



Graf 26: Ochota absolvovat stáž bez přímé finanční odměny – selektivně

Ad termín „konkrétní nabídka“ - při tvorbě dotazníků se počítalo s tímto termínem jako souhrnem všech faktorů stáže (zaměstnavatelská značka, pracovní náplň, přínos, příležitost, apod.), nicméně však tento termín nebyl v dotazníku vysvětlen a nelze zaručeně předpokládat, že všichni respondenti brali tento termín se stejným významem, který by se navíc shodoval s tím našim.

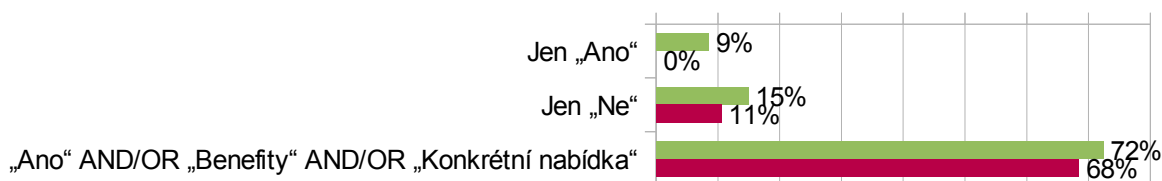
## Vybrané odpovědi a kombinace odpovědí

Tabulka 27: Ochota absolvovat stáž bez přímé finanční odměny - selektivně, vybrané odpovědi a kombinace

Ochota	Studijní programy			
	Bakalářský		Magisterský	
	četnost	%	četnost	%
Jen „Ano“	4	9%	0	0%
Jen „Ne“	7	15%	2	11%
„Ano“ AND/OR „Jiné benefity“ AND/OR „Konkrétní nabídka“	34	72%	13	68%

## Ochota absolvovat stáž bez fin. odměny

■ Bakalářský ■ Magisterský



Graf 27: Ochota absolvovat stáž bez přímé finanční odměny - selektivně, vybrané odpovědi a kombinace

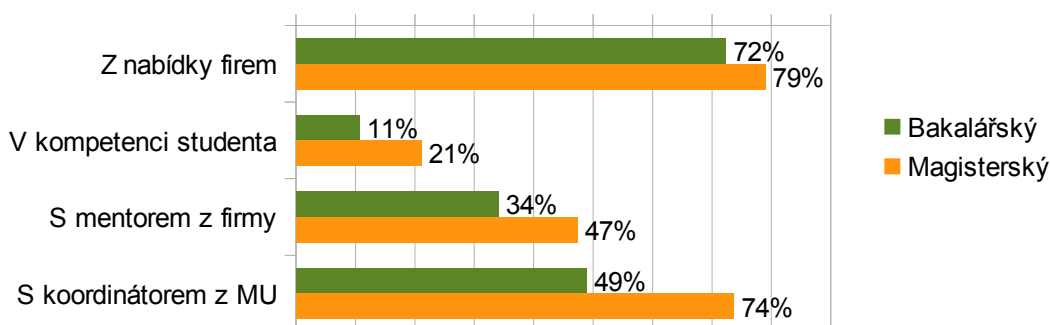
Výsledky naznačují, že ochota absolvovat stáž bez přímé finanční odměny není vysoká. Jen 9% studentů bakalářského studia zvolilo možnost „Ano“ bezpodmínečně (bez jiných odpovědí), u studentů magisterského studia nebyla tato odpověď zaznamenána samostatně ani v jednom případě. Naproti tomu 15% studentů bakalářského, resp. 11% magisterského studia pouze možnost „Ne“. Poslední řádek (Tabulka 27) uvádí jakýsi „pozitivní“ přístup k vyjednávání o této otázce, kdy by u respondentů záleželo na jiných, firmou nabízených benefitech, resp. na konkrétní nabídce.

## Preferovaný způsob zajištění a organizace stáže

Tabulka 28: Preferovaný způsob zajištění stáže - selektivně

Preferovaný způsob	Studijní programy			
	Bakalářský		Magisterský	
	četnost	%	četnost	%
Z nabídky firem	34	72%	15	79%
V kompetenci studenta	5	11%	4	21%
S mentorem z firmy	16	34%	9	47%
S koordinátorem z MU	23	49%	14	74%
jiné	1	2%	0	0%

### Preferovaný způsob zajištění a organizace stáže



Graf 28: Způsob zajištění a organizace stáže - selektivně

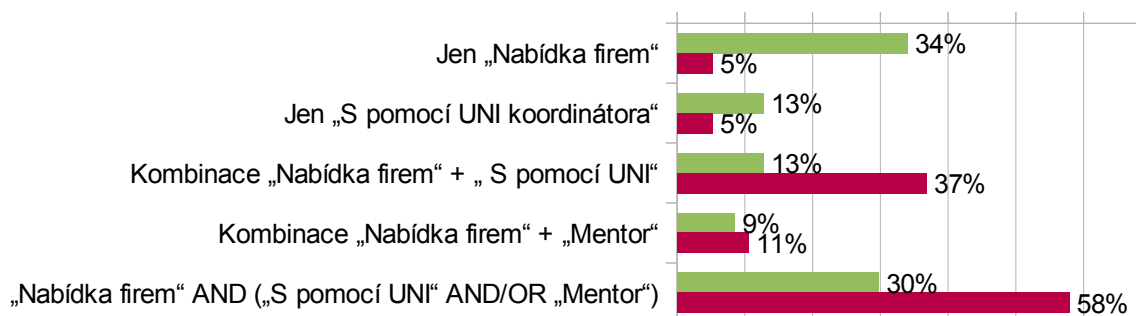
## Vybrané odpovědi a kombinované odpovědi

Tabulka 29: Způsob zajištění a organizace stáže – selektivně, vybrané odpovědi a kombinace

Způsob zajištění a organizace	Studijní programy			
	Bakalářský		Magisterský	
	četnost	%	četnost	%
Jen „Nabídka firem“	16	34%	1	5%
Jen „S pomocí UNI koordinátora“	6	13%	1	5%
Kombinace „Nabídka firem“ + „S pomocí UNI“	6	13%	7	37%
Kombinace „Nabídka firem“ + „Mentor“	4	9%	2	11%
„Nabídka firem“ AND („S pomocí UNI“ AND/OR „Mentor“)	14	30%	11	58%

### Způsob zajištění a organizace stáže

■ Bakalářský ■ Magisterský



Graf 29: Způsob zajištění a organizace stáže - selektivně, vybrané odpovědi a kombinace

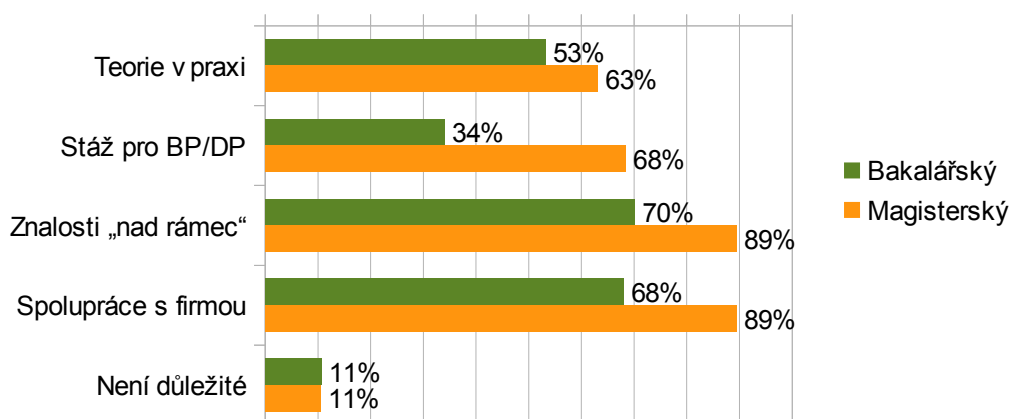
Nejoblíbenější variantou získání stáže je možnost vybírat si z konkrétní nabídky firem. U studentů magisterského studia získala navíc možnost konzultací stážových možností s koordinátorem z MU významný podíl (74%). U studentů bakalářského studia jsme zaznamenali značný podíl samostatné odpovědi Jen „Nabídka firem“ (34%). Další kombinace v rámci kontextu významně zastoupeny.

## Očekávaná návaznost stáže a studia

Tabulka 30: Očekávaná návaznost stáže a studia - selektivně

Očekávaná návaznost	Studijní programy			
	Bakalářský		Magisterský	
	četnost	%	četnost	%
Teorie v praxi	25	53%	12	63%
Stáž pro BP/DP	16	34%	13	68%
Znalosti „nad rámec“	33	70%	17	89%
Spolupráce s firmou	32	68%	17	89%
Není důležité	5	11%	2	11%

## Očekávaná návaznost stáže a studia



Graf 30: Očekávaná návaznost stáže a studia – selektivně

Odpovědi ohledně návaznosti stáže a studia měly vesměs silné zastoupení. Asi nejmarkantnější je podíl získání znalostí „nad rámec“ a možnosti další spolupráce s firmou u studentů magisterského studia (v obou případech 89%). Nejmenší pozorovaný podíl je brán u volby „spojit stáž jakýmkoliv způsobem se závěrečnou prací“ u studentů bakalářského studia (34%).

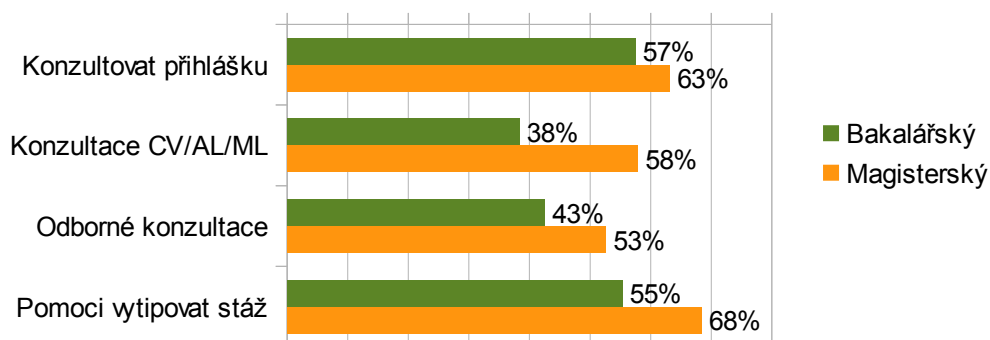
## Zájem o „doplňkové“ služby

- jedná se o služby, které jsou mimo hlavní záměr stážového programu projektu PPS

Tabulka 31: Zájem o "doplňkové" služby - selektivně

Služba	Studijní programy			
	Bakalářský		Magisterský	
	četnost	%	četnost	%
Konzultovat přihlášku	27	57%	12	63%
Konzultace CV/AL/ML	18	38%	11	58%
Odborné konzultace	20	43%	10	53%
Pomoci vytipovat stáž	26	55%	13	68%

### Zájem o "doplňkové" služby



Graf 31: Zájem o "doplňkové" služby - selektivně

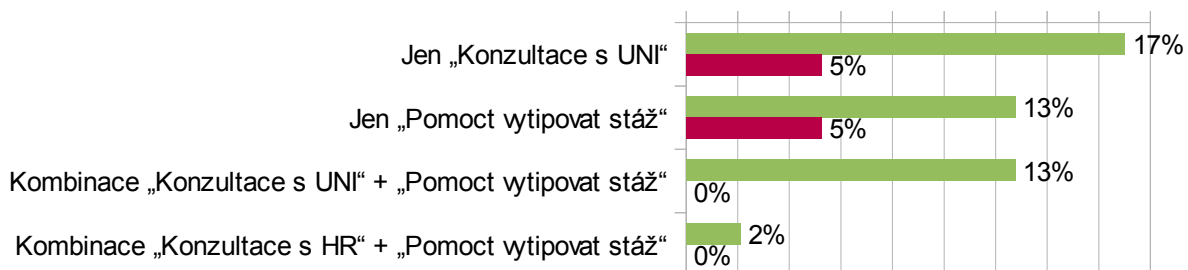
## Vybrané odpovědi a kombinace odpovědí

Tabulka 32: Zájem o "doplňkové" služby - selektivně, vybrané odpovědi a kombinace

Služby	Studijní programy			
	Bakalářský		Magisterský	
	četnost	%	četnost	%
Jen „Konzultace s UNI“	8	17%	1	5%
Jen „Pomoc vytipovat stáž“	6	13%	1	5%
Kombinace „Konzultace s UNI“ + „Pomoc vytipovat stáž“	6	13%	0	0%
Kombinace „Konzultace s HR“ + „Pomoc vytipovat stáž“	1	2%	0	0%

### Zájem o "doplňkové" služby

■ Bakalářský ■ Magisterský



Graf 32: Zájem o "doplňkové" služby - selektivně, vybrané odpovědi a kombinace

Významnější podíly byly u studentů magisterského studia – 63% by rádo konzultovalo svoji přihlášku (CV, motivační dopis, apod. dle situace) před odesláním firmě, 58% by uvítalo možnost konzultovat svoje CV, motivační dopis, apod. dle situace přímo s HR specialistou z firmy, více než 50% by uvítalo možnosti odborné konzultace (nejen se školitelem) s odbornými koordinátory. Až 68% respondentů by uvítalo pomoc s vytipováním vhodné stáže pro sebe.

Z uvedených vybraných odpovědí má nejvýraznější zastoupení (17%) samostatná možnost „Konzultovat přihlášku s univerzitním koordinátorem“ u studentů bakalářského studia.



# Závěr

Jak již bylo zmíněno v úvodu – počet odpovědí nemůže být brán (s ohledem na celkovou populaci studentů na FI MU) za směrodatný, resp. převládající názor studentů FI MU. Tímto šetřením nám šlo převážně o orientační zjištění postojů studentů ke stážím, které by šlo shrnout následovně:

- převážná většina tázaných studentů (92% studentů bakalářského studia a 79% magisterského studia) zvažuje absolvovat stáž v budoucnosti;
- studenti by nejraději absolvovali stáž v průběhu letních prázdnin, ale nevádí jim stáž v semestru a jsou ochotni zvážit i jiné varianty;
- ideální délka stáže je pro studenty 2-3 měsíce (může korespondovat s preferencí letních prázdnin pro stáž, ale nelze ověřit ze získaných odpovědí a z důvodu typů dotazů checkbox), u studentů magisterského studia jsou oblíbenější delší varianty než u studentů Bc. studia;
- 20 hodin týdně je přijatelná časová náročnost pro téměř všechny respondenty – pro značnou část (až 42% u studentů magisterského studia) je to maximální časová zátěž, kterou jsou schopni zvládat, téměř 40% respondentů by uvítalo plný úvazek (nebo bez omezení);
- studenti by nejraději absolvovali stáž v místě studia, zvýšená preference pro místo bydliště byla zaznamenána u studentů magisterského studia, téměř 40% by uvítalo home-office;
- i když studenti nejsou ochotni absolvovat stáž bez přímé finanční podpory bezpodmínečně, jsou ochotni o odměně smlouvat v závislosti na nabídce od firmy;
- studentům vyhovuje vybírat si stáž z nabídky firem, dále by však uvítali styčnou osobu (místo) pro stáže přímo na univerzitě (fakultě), která by se zajištěním stáže pomohla;
- od stáže ve firmě si studenti slibují hlavně získání vědomostí „nad rámec“ studijních osnov a vytvoření kontaktů pro další spolupráci s firmou, významně jsou zastoupené také odpovědi ohledně ověření teorie v praxi nebo spojit stáž se závěrečnou prací;
- studenti by rádi konzultovali svoji přihlášku na stáž (CV, motivační dopis, technické řešení, apod. dle situace) před odesláním firmě s někým z univerzity, dále by měli také zájem o pomoc s vytipováním správné stáže pro sebe a u studentů magisterského studia byl zaznamenán zvýšený zájem o konzultace svého profilu s HR specialistou z firmy.

# Příloha

## Dotazník

Název dotazníku: „Průzkum zájmu studentů o stáži“

Úvodní text: „Dotazník slouží koordinátorům OPVK projektu Platforma průmyslové spolupráce (CZ.1.07/2.4.00/17.0041) k zjištění toho, o jaký typ stáží je mezi studenty zájem. Výsledky budou použity pro úpravu stáží nabízených v rámci projektu PPS (lasaris.fi.muni.cz/pps). Dotazník je anonymní. Vyplnění dotazníku Vám zabere maximálně 7 minut.“

1. Jste studentem – bakalářského/magisterského studia/jiné
2. Víte o možnostech stáží na FI MU? - Ano/Ne/jiné
3. Absolvoval jste již někdy předtím stáž? - Ano/Ne
  - a) Co se Vám na stáži nelíbilo? - otevřená otázka
  - b) Co se Vám na stáži nejvíce líbilo? - otevřená otázka
4. Plánujete někdy v budoucnu nějakou stáž absolvovat? - Ano/Ne/Spíše ano/Spíše ne
  - a) Co je pro Vás největší překážka k tomu, se přihlásit na stáž? - Obávám se, že nebudu stíhat (ve škole, na stáži, atd.)/Obávám se, že nebudu zvládat přidělenou práci/Obávám se, že bych na stáži mohl vykonávat „pouze“ administrativní práci a k té reálné se nedostanu/Myslím si, že by pro mě stáž nebyla žádným přínosem/Nevím, kde začít (jak si vytipovat správnou stáž pro mě, koho oslovit, atd.)/Jiné
5. Uvažujete o tom, zda byste se někdy v budoucnu zúčastnil stáže ve firmě? - Ano/Přemýšlel jsem o tom, ale spíš ne/Ne

### Co očekáváte od stáže?

6. V jakém období by bylo pro Vás absolvování stáže ideální? - Během letních prázdnin/V průběhu semestru/Individuální domluva/Jiné
7. Jaká je pro Vás ideální délka stáže? - Méně než 1 měsíc/2-3 měsíce/6 měsíců/Dlouhodobě (rok a více)/Dle domluvy
8. Kolik času byste byl ochoten věnovat stáži? - Maximálně 20hodin týdně (jako poloviční úvazek)/Klidně jako plný úvazek (40 hodin týdně)/Dle potřeby – nemám časové omezení/Dle potřeby – pokud by byla možnost práce z domova (home-office)/Jiné
9. Kde byste chtěl stáž absolvovat? - V místě studia/V místě (rodného) bydliště/Na místě nezáleží – jsem ochoten dojíždět/Jsem ochoten dojíždět, ale pouze do Prahy/Ideální by pro mě byla práce z domova (home-office)/Jiné
10. Byl byste ochoten absolvovat stáž bez přímé finanční odměny? - Ano/Ne/Záleželo by na jiných benefitech (vlastní notebook, možnost získání certifikátů, absolvování firmou placených školení, atd.)/Záleželo by na konkrétní nabídce/Jiné
11. Jaký způsob organizace stáže by Vám nejvíce vyhovoval? - Rád bych si vybral stáž z nabídky firem/Chtěl bych si stáž (průběh, délku, obsah, rozsah, atd.) navrhnout a zařídit sám/Uvítal bych možnost „ušít si stáž na míru“ až ve firmě (s pomocí mentora)/Uvítal bych možnost „ušít si stáž na míru“ s pomocí univerzitního koordinátora, který by mi pak pomohl

stáž i zprostředkovat/Jiné

12. Jakou návaznou na studium by podle Vás měla stáž mít? - Na stáži bych si měl procvičit teoretické znalosti získané ve škole/Stáž by měla mít spojitost s mojí závěrečnou (bakalářskou/magisterskou) prací/Příležitost získat znalosti nad rámec studia/Příležitost navázat dlouhodobou spoluprací s firmou/Návaznost na studium není pro mě důležitá/Jiné

### Doplňující otázky

13. Které z těchto služeb byste uvítal? - Konzultovat svou přihlášku na stáž (životopis, motivační dopis, žádost, atd.) před odesláním s univerzitním koordinátorem/Konzultovat svůj životopis, motivační dopis a jiné přímo s personalistou z firmy/Konzultovat své projekty, závěrečné práce, stážové projekty po technologické stránce s odbornými koordinátory/Konzultovat možnosti „stáže na míru“ - vytipovat vhodné oblasti, firmy a typy stáže pro Vás/Jiné

- Prostor pro případné připomínky

### Otázka č. 5 – Bariéry v absolvování stáže

- odpovědi jsou selektivní; a) Bakalářský studijní program, b) Magisterský studijní program
- jiné uváděné důvody:
  - „nedostatečná znalost cizího jazyka“
  - „jsem neslyšící...“

Tabulka 33: Bariéry v absolvování stáže

#### 5 Největší překážky pro absolvování stáže

Podmíněné odpovědi – pouze respondenti, kteří neuvažují jít na stáž [odpovědi Ne a Spíše ne u otázky č. 4]

Poznámka: respondenti mohli zaškrtnout více odpovědí / suma odpovědí se nerovná 100%

a) Bariéry	četnost	%
Obava z časové náročnosti	1	2%
Obava z nedostatečné kvalifikace	2	4%
Nedůvěra v reálné začlenění do odborných úkolů	0	0%
Absence přínosu stáže	0	0%
Nejasná představa kde začít v procesu výběru stáže	2	4%
jiné	2	4%

b) Bariéry	četnost	%
Obava z časové náročnosti	0	0%
Obava z nedostatečné kvalifikace	0	0%
Nedůvěra v reálné začlenění do odborných úkolů	0	0%
Absence přínosu stáže	2	8%
Nejasná představa kde začít v procesu výběru stáže	4	17%
jiné	0	0%

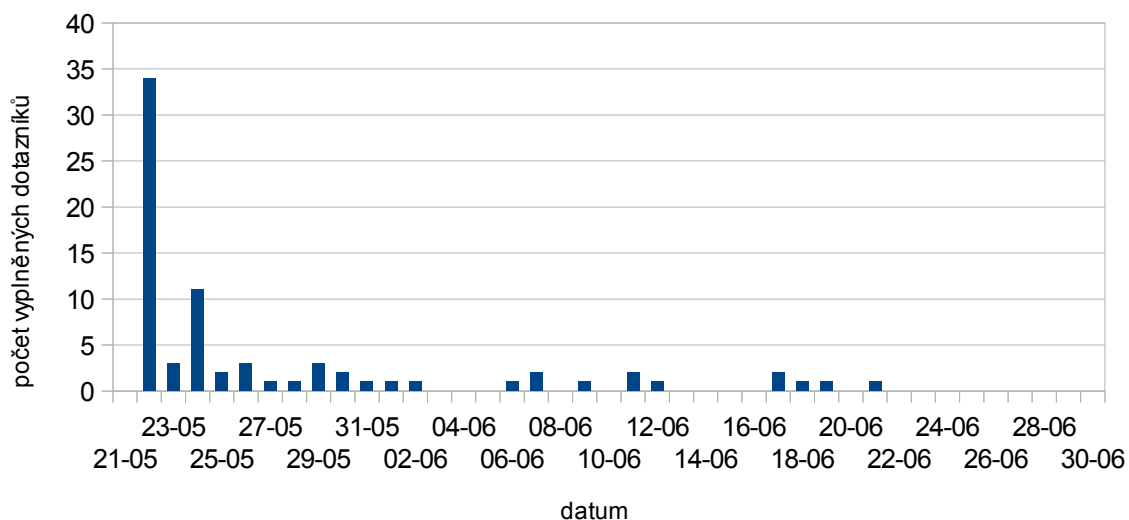
## Odezva respondentů

= počet vyplněných dotazníků za den, resp. za týden

Tabulka 34: Odezva respondentů za den, kumulativně

Odezva - Datum	počet zodpovězených dotazníků denně			
	četnost	%	kumulativně	%
21-05	0	0	0	0
22-05	34	45%	34	45%
23-05	3	4%	37	49%
24-05	11	15%	48	64%
25-05	2	3%	50	67%
26-05	3	4%	53	71%
27-05	1	1%	54	72%
28-05	1	1%	55	73%
29-05	3	4%	58	77%
30-05	2	3%	60	80%
31-05	1	1%	61	81%
01-06	1	1%	62	83%
02-06	1	1%	63	84%
03-06	0	0%	63	84%
04-06	0	0%	63	84%
05-06	0	0%	63	84%
06-06	1	1%	64	85%
07-06	2	3%	66	88%
08-06	0	0%	66	88%
09-06	1	1%	67	89%
10-06	0	0%	67	89%
11-06	2	3%	69	92%
12-06	1	1%	70	93%
13-06	0	0%	70	93%
14-06	0	0%	70	93%
15-06	0	0%	70	93%
16-06	0	0%	70	93%
17-06	2	3%	72	96%
18-06	1	1%	73	97%
19-06	1	1%	74	99%
20-06	0	0%	74	99%
21-06	1	1%	75	100%
22-06	0	0%	75	100%
23-06	0	0%	75	100%
24-06	0	0%	75	100%
25-06	0	0%	75	100%
26-06	0	0%	75	100%
27-06	0	0%	75	100%
28-06	0	0%	75	100%
29-06	0	0%	75	100%
30-06	0	0%	75	100%
Total	75	100%	75	100%

### Odezva respondentů - počet vyplněných dotazníků/den

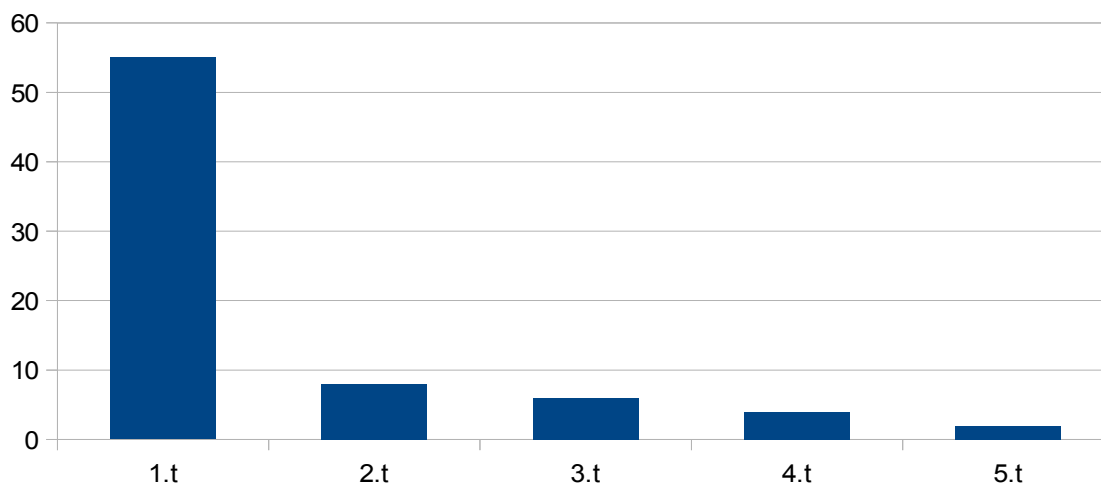


Graf 33: Odezva respondentů za den

Tabulka 35: Odezva respondentů za týden, kumulativně

Odezva respondentů – počet dotazníků za týden + kumulativně				
Týden	četnost	%	kumulativně	%
1.t	55	73%	55	73%
2.t	8	11%	63	84%
3.t	6	8%	69	92%
4.t	4	5%	73	97%
5.t	2	3%	75	100%

### Odezva respondentů - počet vyplněných dotazníků/týden



Graf 34: Odezva respondentů za týden