

# Jak na SOC, SAN a GEN?

Edition/Volume 2022

Čt 10. a Pá 25. listopadu 2022

## PROGRAM SEMINÁŘE 25. 11.

9,00-9,30	<i>ranní čaj a káva</i>	
9,30 - 10,30	<b>Iva Šmídová</b>	<b>Jak na genderová studia?</b> Proč gender není ani tak vlastností jedinců jako strukturujícím prvkem společnosti? Jak se gender promítá do vzdělání, rodiných vztahů, sexuality, zdraví nebo kariéry?
10,30 - 11,30	<b>Lucie Vidovičová</b>	<b>Stáří a stárnutí jako celoživotní téma aneb jak na gerontologickou gramotnost.</b> Stárneme od narození a podle posledních výzkumů se kvalita našeho stáří rozhoduje dokonce ještě předtím. I proto je nezbytné začít hovořit o celoživotní přípravě na stárnutí, se kterou není nikdy dost brzy začít. Prezentace shrne některé základní argumenty a zároveň si povíme, jak je příprava na naše vlastní stárnutí užitečná i pro zlepšení mezigeneračních vztahů v rodině a ve společnosti.
	<i>dopolední čaj a káva</i>	
11,45 - 12,45	<b>Irena Kašparová</b>	<b>Jak na sociální antropologii? Dary, směna a peníze</b> představuje systémy výměny mezi jednotlivci i mezi skupinami (nejen) v mimoevropských společnostech. Optikou sociální antropologie společně pohlédneme na různou racionalitu, která akty darování, platby a směny provází, jakož i na stupnici hodnot, která tuto racionalitu určuje. Seminář vyzývá k zamýšlení se nad vlastním chováním a aktivitou, široce, od něčeho o vlastní osobu či rodinu až po alternativní formy ekonomiky jako je například
12,45 - 13,45	<b>Eva Šlesingerová</b>	<b>Tělo, medicína a technologie</b> prezentace představí přístup sociálních věd ke zkoumání nemoci, zdraví a proměn pozdně moderní medicíny s řadou etických výzev pro společnost a její reflexi. Zaměří se na přesun analytického důrazu od studia medicíny k pozornosti zaměřené na příjemce péče a jejich roli v celém procesu.
	<i>pauza s občerstvením</i>	
14,15 - 15,30	<b>Radim Marada</b>	<b>Algoritmizace společnosti</b> - jak technologie a věda formátují život a vztahy v 21. století. Konkrétní témata: neurochemická osobnost, kultura ukazatelů, doping, eSport
15,30 - 16,30	<b>Tomáš Doseděl</b>	<b>Sociální třída a vzdělání.</b> Jak přiblížit studujícím společenskou strukturu pohledem sociální stratifikace? Jakou roli má vzdělávací systém v reprodukci či redukci
	<i>odpolední čaj a káva</i>	
	<b>...předáme osvědčení absolventkám a absolventům cyklu</b>	
16,45 - 17,00	<i>dozvuky</i>	Iva Šmídová: Jak na GEN, FSS MU 2022-11-25

# Zpětná vazba a další tipy a triky

- Formulář zpětné vazby:

<https://forms.gle/aggkM3eHVjgTxzNEA>

- Soubor na tipy a triky:

[https://docs.google.com/document/d/1te8YneRxiSsCddUcgaeFYHr8qTLlfpE3t\\_QA9xAugLI/edit](https://docs.google.com/document/d/1te8YneRxiSsCddUcgaeFYHr8qTLlfpE3t_QA9xAugLI/edit)

# Jak na genderová studia?

Pá 25. listopadu 2022

# (mo)mentální rozcvička – jednodominutovka

# gender

To už jsem někdy slyšel/a

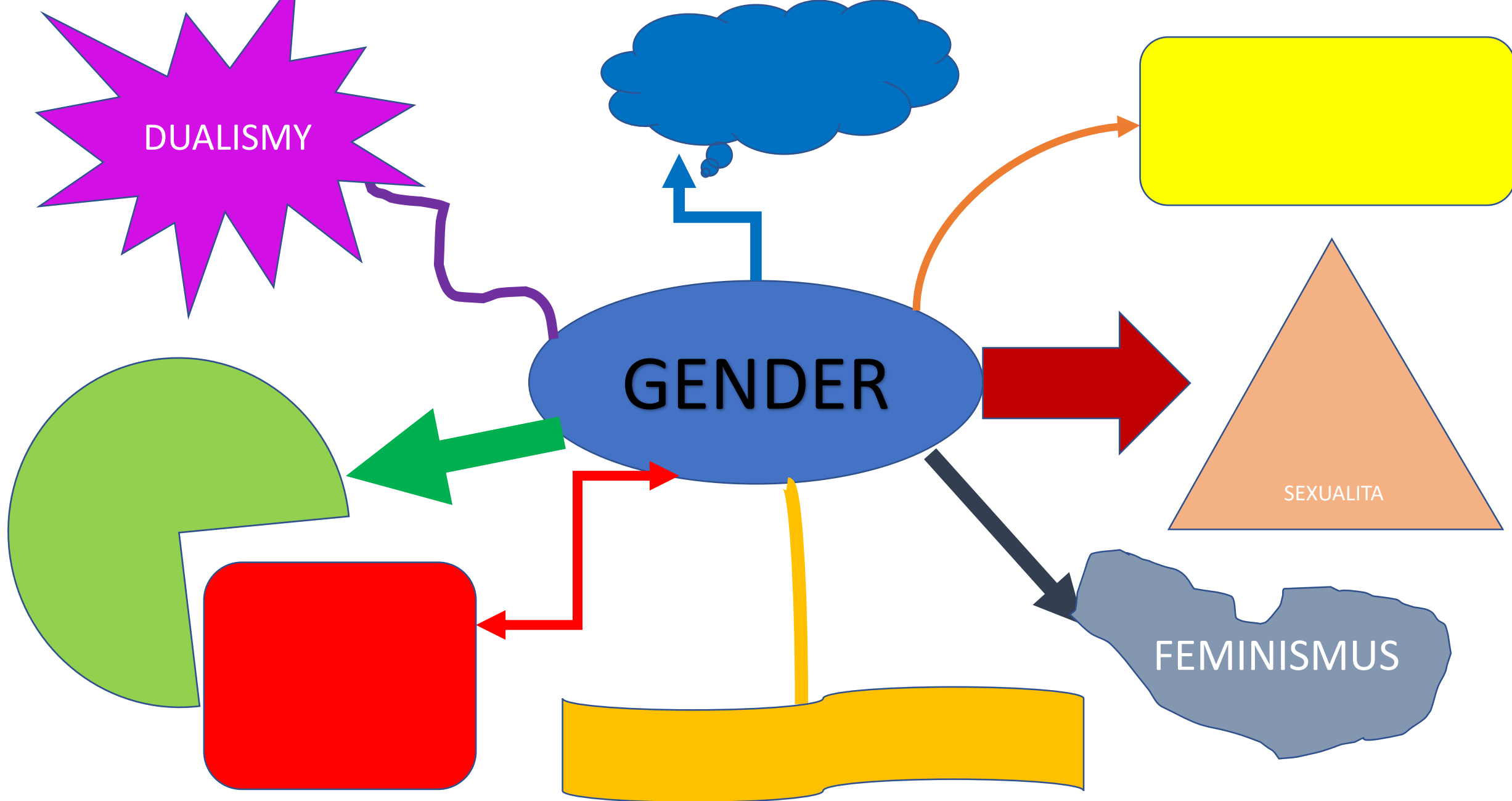
Vím, co znamená

Gender je cool!

Gender je zlo!

## Co to je gender?

(napište si 3 body)

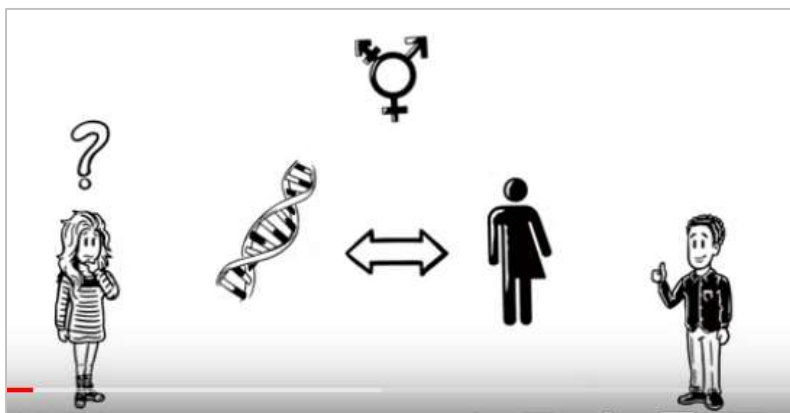


# Terminologie

pohlaví (sex)

pohlavní kategorie

gender



**Sex**  
Biological traits that society associates with being male or female

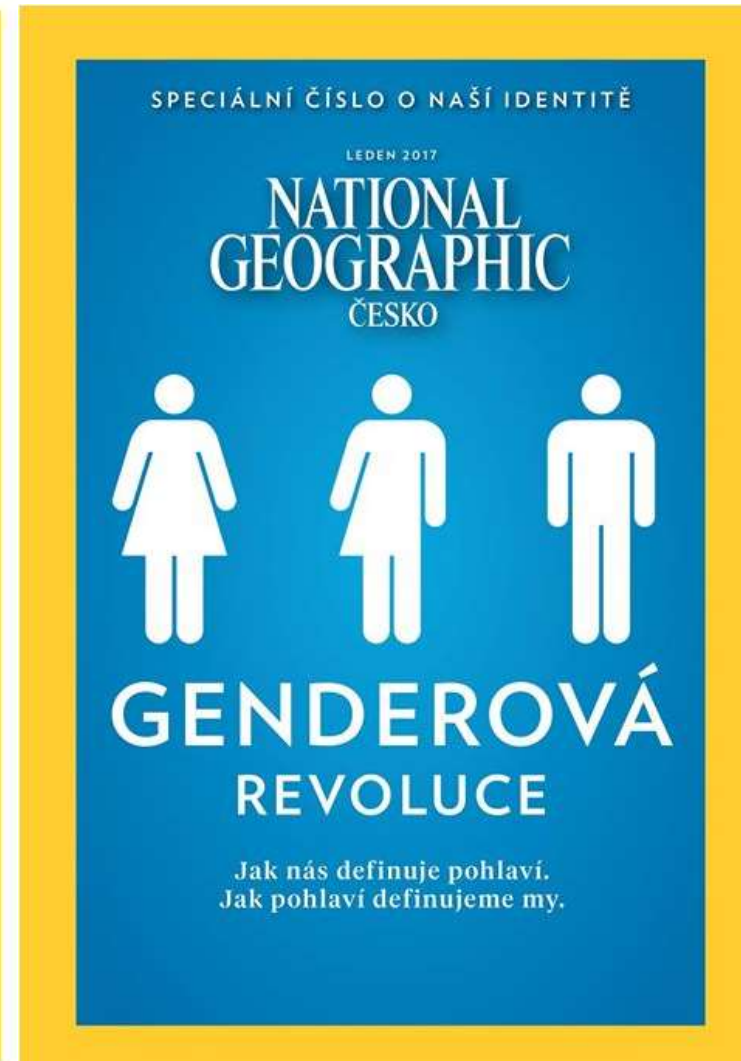
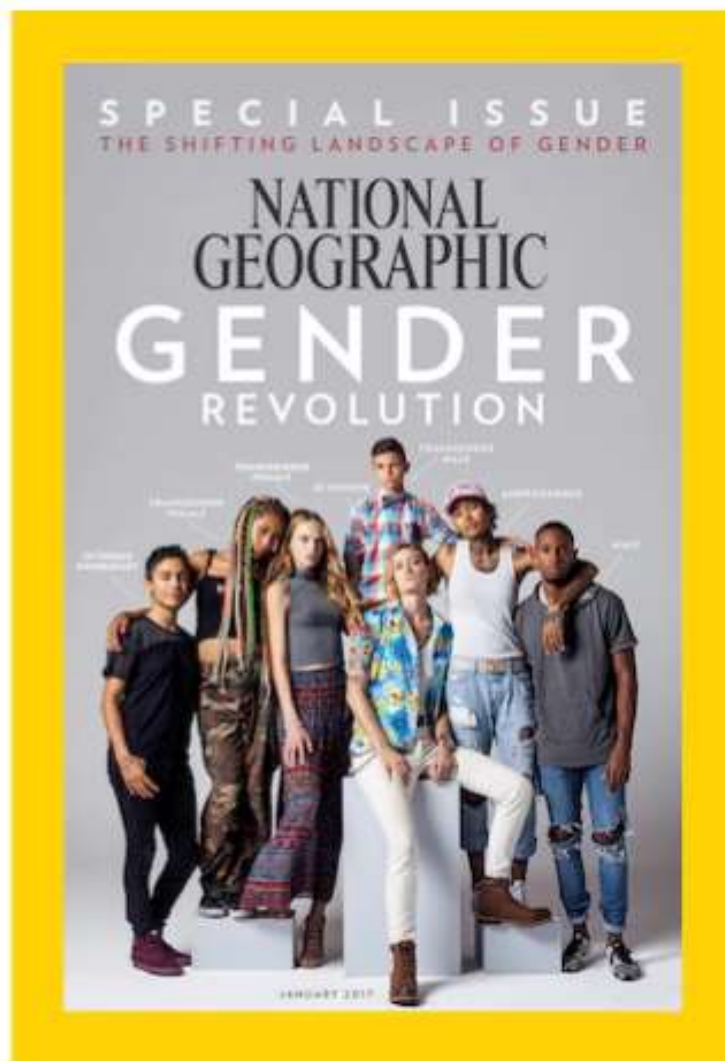


**Gender**  
Cultural meanings attached to being masculine & feminine, which influence personal identities  
E.g. Man, Woman, Transgender, Intersex, Gender Queer, among others



**Sexuality**

West, C., & Zimmerman, D. H. (1987). Doing Gender. *Gender & Society*, 1(2), 125–151.





# BROŽURA DĚTI TO CHTĚJ VĚDĚT TAKY

*O respektujících  
vztazích a sexuální  
zdraví.*

KON  
SENT



: Jak na GEN, FSS MU 2022



GENDER VŠICHNI TAKY UMĚJEME

## Základní škola třetího věku: kolik je na světě pohlaví?

V bojích o gender a identitu se šermuje seiským rozumem, přirozeností i základní školou. Možná je na čase vzdělání základní školy trochu občerstvit.

STANISLAV BILER 31.10.22



Foto Unplash

pohlaví (sex) - pohlavní kategorie - gender

Reprezentace genderu – a nedorozumění

Genderová struktura společnosti

Genderované organizace

Vlastnost jedinců či povaha sociálního řádu

Dělat gender

Vícerozměrné vztahy

Mužská nadvláda a esencializace „přirozenosti“

Rovnost a spravedlnost?

„Being human“

# Reprezentace žen a mužů (v medicíně)



## GENDER

- individuální životy žen/mužů (pestrost)
- dělba práce (re/produkce)
- symbolické univerzum (genderové)

Harding, S. G. (1986). *The science question in feminism*. Cornell University Press.

Pracovní nasazení žen nemůže být nikdy srovnatelné s nasazením mužů. Ženy neslouží s ohledem na rodinné povinnosti třeba tolik služeb.

Pro ženy chirurgie není vhodná. Ženy kvůli rodině věnují vzdělávání zákonitě méně než muži, a navíc se chirurg potřebuje rychle a rázně rozhodovat. A to je něco, co nepatří ke standardní ženské výbavě.



# Reprezentace: authority a prominentní postavy

- citát 1 - šéf ČLK **Milan Kubek**, zasedání zdravotního výboru Poslanecké sněmovny, březen 2009
- citát 2 - **Pavel Pafko**, chirurg, profesor, vyoperoval plicní nádor prezidentu Václavu Havlovi
- Kubkovo prohlášení označeno jako „zkresleno médii“ některými členy ČLK a byl obhajován:

**„Označit jeho vystoupení jako kritiku lékařek je neskutečná nehoráznost.“**

- tehdy široká diskuse a veřejná kritika, včetně dalších i lékařských autorit, zejména žen
- obdobné stereotypy zaznamenány v analýze nedávného online šetření asociace Mladí lékaři (2018, 2020)

# Genderová nedorozumění



INDIVIDUÁLNÍ  
ROLE

Označit jeho vystoupení jako kritiku lékařek je neskutečná nehoráznost.

- Pracovní nasazení žen nemůže být nikdy srovnatelné s nasazením mužů. Ženy neslouží s ohledem na rodinné povinnosti třeba tolik služeb.
- Pro ženy chirurgie není vhodná. Ženy kvůli rodině věnují vzdělávání zákonitě méně než muži, a navíc se chirurg potřebuje rychle a rázně rozhodovat. A to je něco, co nepatří ke standardní ženské výbavě.



DĚLBA PRÁCE

# Genderová nedorozumění



INDIVIDUÁLNÍ  
ROLE

„Označit jeho vystoupení jako kritiku lékařek je neskutečná nehoráznost.“

- Pracovní nasazení žen nemůže být nikdy srovnatelné s nasazením mužů. Ženy neslouží s ohledem na rodinné povinnosti třeba tolik služeb.
- Pro ženy chirurgie není vhodná. Ženy kvůli rodině věnují vzdělávání zákonitě méně než muži, a navíc se chirurg potřebuje **rychle a rázně rozhodovat**. A to je **něco, co nepatří ke standardní ženské výbavě**.



GENDER UNIVERSE



DĚLBA PRÁCE

# Genderová struktura společnosti – 3 roviny

## Sandra Harding

- ženy versus muži nebo pestré **individuální** životy a kolážové **identity**?
- zdravotní bratr nebo prezidentka; rodinná péče a vrcholná politika (**dělba práce** a očekávání v klíčových oblastech – rodiny, trhu práce atd.)
- racionální politik, citlivá matka, ošklivá feministka, ostří hoši – ženská přirozenost a mužská kultura (symbolika – **genderové univerzum**); polární opozita, hierarchie, setrvalost/rigidita
- přesun ke struktuře a symbolickým systémům: jazyk, instituce a jejich genderovanost (genderované organizace – Joan Acker)





# Genderované organizace

Joan Acker

- předpoklad, že organizační struktura je genderově neutrální
- Jsou to právě domněnky/předpoklady o genderu, které jsou v základech dokumentů a smluv, jimiž se ustavují organizace a vytvářejí „selsko-rozumový základ“ („zdravéhý rozum“) toho jak organizacím porozumět

Genderov(an)ý charakter organizací je částečně maskován tím, jak zamlžuje tělesnou povahu práce:

„Neurčitá povaha práce a hierarchie, běžné přístupy k organizační logice předpokládají zdánlivě beztělného, univerzálního zaměstnance. A takovým zaměstnancem je ve skutečnosti muž; má mužské tělo, sexualita a vztah k reprodukci i k placené práci jsou vřazeny do této představy pracovníka. Představa mužského těla a mužskosti je něco co převládá v organizačních procesech a marginalizuje ženy.

- přispívá k udržování **genderové segregace v organizacích**  
„Postulát genderově-neutrálních a odtělesněných organizačních struktur a pracovních vztahů tvoří **součást širší strategie sociální kontroly**, která je, alespoň částečně, postavena na hluboce zakořeněné **substruktuře genderových rozdílů.**“

Acker, J. (1990). Hierarchies, Jobs, Bodies: A Theory of Gendered Organizations. *Gender & Society*, 4(2), 139–158.

# Sociální změna? Gender jako vlastnost jedinců nebo povaha sociálního řádu?

## West a Zimmerman

- Rekonceptualizace genderu nejenom jako **vlastnictví jedinců**, ale také jako **dynamiky sociálního řádu** - vzhled do komplexního systém genderových vztahů: to, že porozumíme tomu, jak je gender produkován v sociálních situacích, nám poskytne objasnění interaktivního pole sociální struktury a procesů sociální kontroly, které ho udržují

## GENDER A DĚLBA PRÁCE:

- neplacená, domácí práce = prostor produkce a reprodukce dominantního a podřízeného statusu pohlavních kategorií

## POHLAVÍ A SEXUALITA:

- vztah mezi „děláním genderu“ a **normativní heterosexuálitou**
- „sex-change operations“ – nejradikálnější výzva k naší kulturní perspektivě pohlaví a genderu

# „Dělat gender“

## Candance West a Don Zimmerman

- gender – kategorie pohlaví – pohlaví
- Aktéři jednají tak, aby typ činností reflektoval a vyjádřil jejich gender, a tak také chápou chování ostatních. „Dělat gender“ znamená řídit se v sociálních situacích a rozeznávat je tak, aby výsledek byl „čitelný“ jako genderově vhodný či genderově nevhodný, jde o činnost produkující tzv. „přirozenost“.
- „Doing gender“ znamená vytvářet rozdílnosti mezi dívkami a chlapci a ženami a muži; ty nejsou přirozené, esenciální či biologické; udržují nezbytnost genderu
- „Doing gender“ vyjadřuje také sociální strukturu založenou na pohlavních kategoriích a ta je viděna jako normální a přirozená. Tím legitimizujeme způsob, jak si organizujeme život ve společnosti. Rozdíly mezi muži a ženami, které jsou vytvořeny „děláním genderu“, mohou být brány za základní a přetrvávající uspořádání. Výsledný sociální řád, který odráží naši „přirozenou“ rozdílnost, je vlivným posilovačem a legitimizátorem hierarchického uspořádání.

# Vícerozměrné genderové vztahy

## Raewyn Connell

- dimenze genderových vztahů (moc, symbolická rovina, dělba práce - re/produkce, emoce)
- genderové vztahy spíše než typy žen/sví a mužů/ství
- Škola – genderová hra, borderwork; Doly – genderová praxe v prostředích žen a mužů; normalita, gender bez ohledu na pohlaví aktérů, produkce genderu; Sexualita – oddělení genderu a sexuality, genderové vztahy nejsou mechanickým systémem
- Hegemonní mužství a patriarchální dividenda

## Michael Kimmel o mužství:

= dospělost/odpovědnost x dětství



# Mužská nadvláda a esencionalizace „přirozenosti“

## Pierre Bourdieu

- proměnlivost historická mezikulturní i v rámci lidského života; a to nejen „role“ Ž a M, ale klíčových sociálních institucí (rodina, vzdělávání, trh práce, církve, média atd.) a rámování světa
- esence vs. kulturní vzorce jednání, stereotypy, normy:
- naturalizace společnosti a socializace přírody
- převrácení příčin a následků
- společnost mužské nadvlády:
- somatizace nadvlády
- symbolické násilí/nadvláda
- habitus – vztah aktéra a struktury

Bourdieu, P. (2000). *Nadvláda mužů*. Karolinum.



Werich: Já jsem dlouho ženat - my jsme se dohodli s mojí paní, že  
budem o všem rozhodovat společně.

Horníček: Velmi moudré.

Werich: Ona rozhoduje o těch maličkostech a podružnostech a o  
těch velikých zásadních věcech rozhoduju já.

Horníček: To je velmi moudré řešení. A prosím vás - ty podružnosti?

Werich: No podružnosti... jako například: co s penězi, které vydělám,  
že ano, kdy mám odejít z domova, kdy se mám vrátit, co na sebe, kdy  
bude oběd, kdy bude večeře, kam večer... A tydle maličkosti běžné...  
rozhoduje paní. A takový zásadní věci ...

Horníček: Například?

Werich: Jako například: jaký je náš poměr k Tchajwanu, to dělám já.

věci.

# Rozdíly nebo PODOBNOSTI?





- Sociální vědy mají „v povaze“ věci komplikovat, problematizovat „samozřejmosti“, zpochybňovat každodennost, vyvádět z míry
- Sociální problémy (násilí, nerovnosti) by měly nahlížet kriticky s pomocí analytických kategorií pro popis sociální struktury, aby odhalovaly skryté nebo skrývané vztahy, nabízely vysvětlení a pochopení pro stav věcí a důsledky trendů
- **V případě genderových studií metoda postupných kroků:  
„engender to degender“ (zagenderovat, aby šlo odgenderovat)**
- rozdíly mezi kategoriemi – uvnitř kategorií - A PODOBNOSTI
- rozostřování hranic mezi kategoriemi, jejich počtem a jejich sociálním významem
- nerovnosti a BARIÉRY?

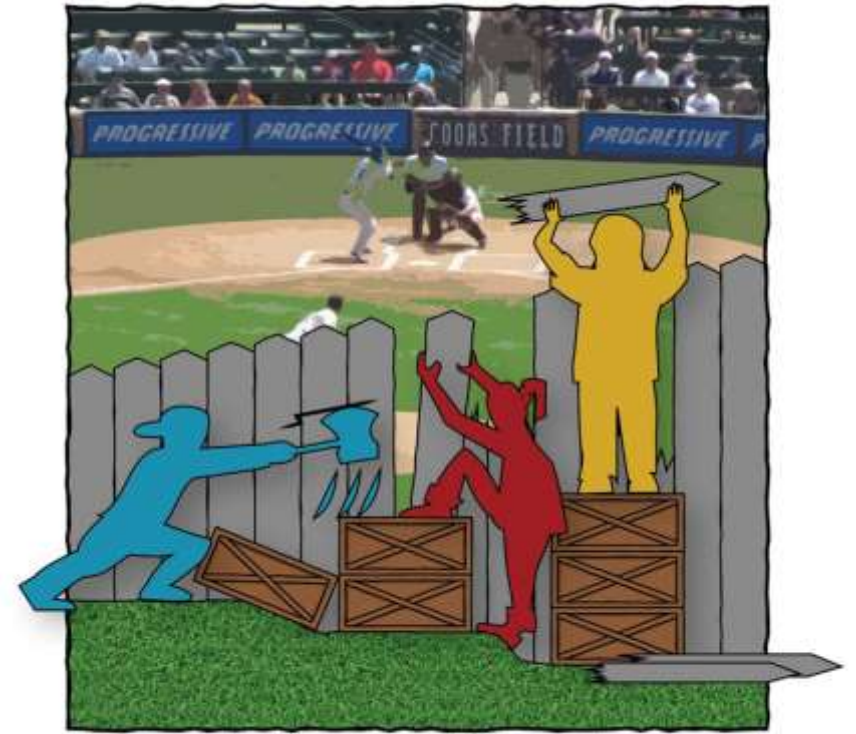
# Rovnost a spravedlnost



**EQUALITY**



**EQUITY**



**JUSTICE**

<http://culturalorganizing.org/the-problem-with-that-equity-vs-equality-graphic/>



Prostředím je fotograf Jan Štěrba, Odborná škola a kollektivní práce

Otázky, komentáře?  
Děkuji za pozornost.

Iva Šmídová  
krizala@fss.muni.cz

*Východ z londýnského muzea (výstavy ve) Wellcome Collection*



Way Out

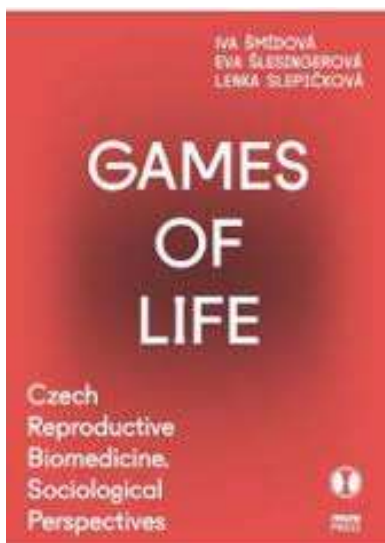
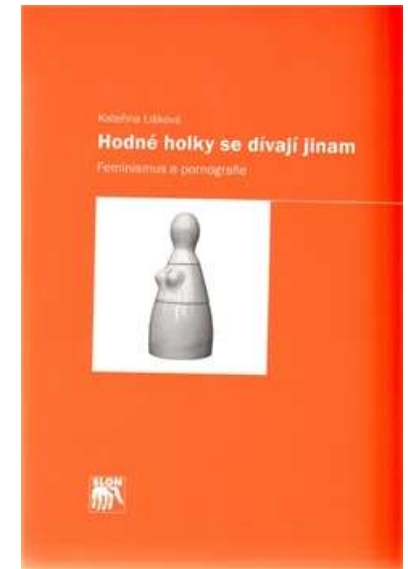


BEING HUMAN

- **cvičení:**
- fotky a seřadit – sociální status, prestiž, hierarchie (starý muž, manažerka, pop-ikona, bezdomovec, početné děti (chudoba), nebo genderově nevyhraněná osoba)
- nakreslete typického houbaře (Jana Valdová) – generické maskulinum
- ženy a muži v netradičních povoláních a kontextech
- instituce: armáda (hledat podobnosti)
  - ženy a armáda (Titulní strana kalenáře Armády ČR 2001)
  - ČR - muži a armáda (švejkovství)
- socializace a dětské hračky (Giddens)
- **příklady, co táhnou:**
- domácí práce („u nás doma“)
- populární reprezentace genderu (filmy, klipy), reklamy, popkultura
  - metodický list
  - sexistické prasátečko



# Výzkumy a publikace



Iva Šmídová: Jak na GEN, FSS MU 2022-11-25

# VYBRANÉ zdroje a odkazy:

časopis *Gender a výzkum*. Sociologický ústav AV ČR, Praha. [www.genderonline.cz](http://www.genderonline.cz)

Giddens, Anthony: kapitola Gender s sexualita. In: Sociologie (verze překladu M. Linkové)

Cviková, Jana a Jana Juráňová (eds.): Rodové stereotypy a ich dôsledky. Ružový a modrý svet. 2003. ASPEKT Bratislava.

Mainardi, Patricia: The Politics of Housework (článek - český překlad Potměchuť 2000), s. 15 – 18 (*xerox*)

[www.feminismus.cz](http://www.feminismus.cz), [www.nkc.cz](http://www.nkc.cz), [www.aspekt.sk](http://www.aspekt.sk), [www.soc.cas.cz](http://www.soc.cas.cz)

[www.vupsv.cz](http://www.vupsv.cz), [www.czso.cz](http://www.czso.cz), <http://zenskaprava.cz/>

[Odbor rovnosti žen a mužů | Úřad vlády ČR https://www.tojerovnost.cz/cs/](https://www.tojerovnost.cz/cs/)

NKC Gender a věda a jejich projekty, např: <https://genderaveda.cz/jedna-velikost-nestaci>

# Doporučené zdroje:

Bourdieu, P. (2001, orig. 1998). *Masculine domination*. Stanford University Press.

Šmídová, I. (2015). Invisible Lady Doctors and Bald Femininity: Professional Conference in Czech Reproductive Medicine. *Social Studies/Sociální studia: Visual Studies - Encouter Imagination*, 12(1), 31–52.

Criado Perez, C. (2019). *Invisible women exposing data bias in a world designed for men*. London: Chatto & Windus. Part IV: Ch 10: The Drugs Don't Work. and Ch 11: Yentl Syndrome. Pp. 195 – 216 and 217 – 235. (There exists a Slovak translation, too.)

Dinnerstein, D. (1999). *The mermaid and the minotaur: Sexual arrangements and human malaise*. Other Press.

Harding, S. G. (1986). *The science question in feminism*. Cornell University Press.

Martin, E. (1991). The Egg and the Sperm: How Science Has Constructed a Romance Based on Stereotypical Male-Female Roles. *Signs: Journal of Women in Culture and Society*, 16(3), 485–501.

Saini, A. (2017). *Inferior: How science got women wrong and the new research that's rewriting the story*. Beacon Press. (There exists a Czech translation, too.)

