



LÉKAŘSKÁ
FAKULTA



Vize a nástroje rozvoje LF MU v letech 2018-2022

Martin Bareš

Zásadní body

- Komunikace
 - Personální politika
 - Kvalita výuky
 - Kvalita výzkumu
 - Internacionalizace
 - Ekonomika
- Nástrojem musí být výkonově nastavený rozpočet
 - Rychlost instituce je dána jejím nejpomalejším článkem



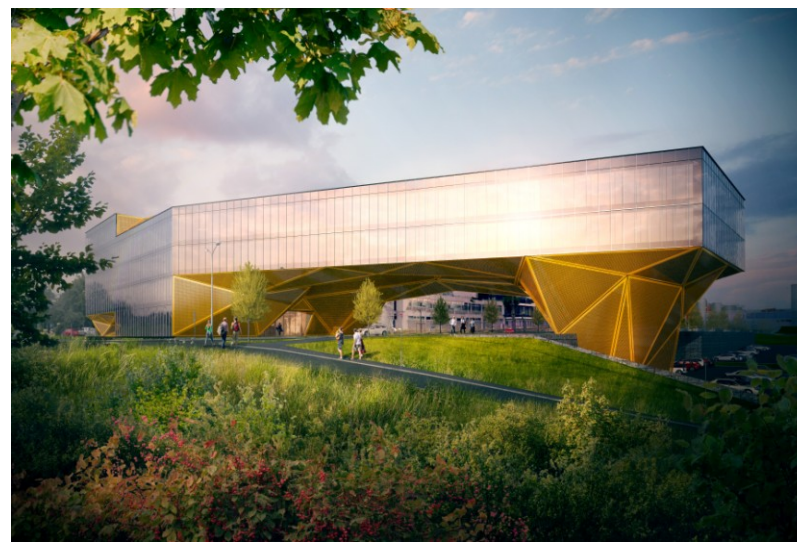
Historie neurologie

- Neurologická onemocnění známa od starověku
- Rozvoj neurologie jako systematické klinické disciplíny v posledních 130 letech
- Nutnost bližšího poznání nervové soustavy limitujícím faktorem
- Bouřlivý rozvoj klinické neurologie v posledních 3 dekadách
- Revoluce v diagnostice a léčbě neurologických onemocnění
- *„Jen kladívko nestačí“*



Výuka v 21. století

- Změny v pregraduální i postgraduální výuce a výchově lékařů
- Redistribuce časové dotace předmětů v kurikulu LF
- Rozšíření pregraduální výuky mimo standardní pracovní dobu (diverzifikace výuky v čase a prostoru: odpolední/noční stáže, výuka na pracovištích nefakultního typu)
- Digitalizace medicíny
- Telemedicína
- Simulační techniky ve výuce





Výuka v 21. století

- Práce se zdrojovými daty, ne memorování zaběhlých, často překonaných konceptů
- Nutnost učit nejen novým vědomostem, ale vzhledem k explozi nových poznatků a jejich často protichůdných závěrů, naučit tyto poznatky racionálně zhodnotit a vyvodit z nich závěry, včetně znalostí a porozumění statistiky, analýze a syntéze vědeckých dat.
- Zcela jiné nároky na studenty, ale i učitele, infrastrukturu
- Vše v kontextu jiné sociální, ekonomické a sociologické době dnešních studentů (osvěžením je výuka v anglických studijních programech)
- Změna společenského i odborného statutu vysokoškolského pedagoga
- Zvyšující se tlak na kvalitu výuky a publikační činnost, jazykovou vybavenost
- Vzdělávání kompatibilní s evropským rámcem vzdělávání
- Personalizovaná medicína (EBM) vs alternativní medicína



Vývoj lékařství jako důležité vědní disciplíny

- Tvůrčí činnost je obecně neoddělitelnou součástí akademické práce, v lékařství nabývá stále hlubšího významu s postupujícím vědeckým poznáním.
- Pokroky ve vědě vedou ke zlepšení péče o naše pacienty, posouvají hranice poznání, zlepšují kvalitu života.
- Propojování výsledků základního výzkumu
- Znalost a využívání nových technologických technik a postupů, jejich kombinace
- „Česká medicína vstoupila do světa vědy“



LF v 21. století: vztah k pacientovi/společnosti

- Demografické změny ve společnosti mají dopad do vysokého školství i zdravotnictví
- „Čas a peníze“ hybnou či brzdou silou!?
- Právní aspekty (charta pacienta, „dvoukolejnost“ fakultních nemocnic)
- Explozivní nárůst dostupnosti dat o pacientech (elektronizace dokumentace) klade stále větší nároky na jejich využívání
- lepší a užší komunikace mezi lékaři a dalšími pracovníky ve zdravotnictví

Zásadní změna ve filosofii přístupu k pacientovi a jeho rodině
Komunikace s pacientem
Neomezená dostupnost online informací („alternativní“ způsoby diagnostiky a léčby)
Hlubší porozumění teoretických základů medicíny a jejich propojení s klinickou praxí
Etika jednání/chování/výzkumu
Informovanost laické veřejnosti
Vnímání lékařství ve společnosti (odborné i laické)

New Neurology“- New Medicine!

Studium – Přijímací řízení – plánované obsahové a organizační změny

- počty plánované pro r. 2018 (začátek studia v akad. r. 2018/19) vychází z metodiky MŠMT ve vztahu k typu studia a přísl. KEN a představují minimální počet studentů při tolerovaném meziročním poklesu (tj. max. 10% snížení při max. 3% KEN poklesu)
- po stránce obsahové bude přijímací řízení
 - nadále postaveno dominantně na oborových testech (kombinace Fy, Chem a Biol, příp. somatologie) pro různé Bc. a dlouhé Mgr. programy a specializovaných testů pro NMgr.
 - oborové testy budou obsahovat část otázek v angličtině
 - podmínky prominutí přijímací zkoušky u VL budou modifikovány (velmi pravděpodobně relaxace prospěchových kritérií ve prospěch dokumentované nadstandardní středoškolské aktivity, např. SOČ, bodovaná umístění v olympiádách, výborná matematika, jazykové certifikáty aj.)
 - ZL uvažuje o dvoukolovém přijímacím řízení
- U samoplátců bude snahou zvýšit kvalitu uchazečů

Program/obor	Plánovaný počet
Bakalářské studijní programy	
Dentální hygienistka	20
Fyzioterapie	35
Nutriční terapeut	30
Optika a optometrie	30
Ortoptika	20
Radiologický asistent	35
Zdravotní laborant	25
Zdravotnický záchranář	20
Všeobecná sestra	25
Všeobecná sestra KS	40
Porodní asistentka	20
Magisterské studijní programy	
Všeobecné lékařství	320
Zubní lékařství	60
Navazující magisterský studijní program	
Fyzioterapie	25
Intenzivní péče	20
Intenzivní péče KS	40
Nutriční specialista	15
Optometrie	20

Studium – Proces akreditace a hodnocení studijních programů

- Aktuálně připravena přeměna SO na SP a předány podklady k projednání na AS LF MU dne 20. 2. 2018 (viz tab. následující slide) - Všechny obory se přeměňují 1:1, zachována jednooborovost
- Dalším krokem bude ustanovování programových rad studijních programů – zahájena příprava zejména u nelékařských studijních programů
- U všech přeměňovaných SP je **stanoven garant studijního programu**, který úzce spolupracuje s věcně příslušným proděkanem a postupně přebírá odpovědnost a plní úkoly dle článku č. 9 platné směrnice: Schvalování, řízení a hodnocení kvality studijních programů Masarykovy univerzity
- Změny ve skladbě předmětů či obsahové náplni reflektují požadavky trhu práce, vývoj oboru, technologický pokrok, požadavky studentů a povedou ke zkvalitnění studia a vyšší konkurenceschopnosti absolventů
- Změna názvu u 2 oborů při přeměně na program – Dentální hygiena, Nutriční terapie
- **Nejpodstatnější změny podmíněny projektovým závazkem MUNI 4.0 – úprava kurikula VL a ZL:**

zavedení nových výukových metod (simulační výuka, virtuální pacienti, PBL, TBL, soft skills) a nových metod hodnocení (objektivní klinická evaluace) reflektuje požadavky zaměstnavatelů a možnosti současné klinické praxe



Přeměňované obory

SPECIALIZACE VE ZDRAVOTNICTVÍ

STUDIJNÍ OBOR	PLATNOST AKREDITACE	STUDIJNÍ PROGRAM	GARANT PROGRAMU	TYP PROGRAMU	FORMA STUDIA	JAZYK
Dentální hygienistka	31.08.2019	Dentální hygiena	doc. MUDr. Lenka Roubalíková, Ph.D.	bakalářský	prezenční	ČJ
Fyzioterapie	31.08.2019	Fyzioterapie	prof. MUDr. Petr Dobšák, CSc.	bakalářský	prezenční	ČJ
Physiotherapy	31.08.2019	Physiotherapy	prof. MUDr. Petr Dobšák, CSc.	bakalářský	prezenční	AJ
Nutriční terapeut	31.08.2019	Nutriční terapie	RNDr. Ondřej Zvěřina, Ph.D.	bakalářský	prezenční	ČJ
Optika a optometrie	31.08.2019	Optika a optometrie	doc. MUDr. Svatopluk Synek, CSc.	bakalářský	prezenční	ČJ
Ortoptika	31.08.2019	Ortoptika	Mgr. Pavel Beneš, Ph.D.	bakalářský	prezenční	ČJ
Zdravotní laborant	31.08.2019	Zdravotní laborant	MUDr. Zdeňka Čermáková, Ph.D.	bakalářský	prezenční/kombinovaná	ČJ
Zdravotnický záchranář	31.08.2019	Zdravotnický záchranář	MUDr. Dagmar Seidlová, Ph.D.	bakalářský	prezenční	ČJ
Intenzivní péče	31.08.2019	Intenzivní péče	prof. MUDr. Roman Gál, Ph.D.	navazující magisterský	prezenční/kombinovaná	ČJ
Optometrie	31.08.2019	Optometrie	doc. MUDr. Svatopluk Synek, CSc.	navazující magisterský	prezenční	ČJ

VŠEOBECNÉ LÉKAŘSTVÍ

STUDIJNÍ OBOR	PLATNOST AKREDITACE	STUDIJNÍ PROGRAM	GARANT PROGRAMU	TYP PROGRAMU	FORMA STUDIA	JAZYK
Všeobecné lékařství	27.02.2025	Všeobecné lékařství	prof. MUDr. Miroslav Souček, CSc.	magisterský	prezenční	ČJ
General medicine	27.02.2025	General medicine	prof. MUDr. Miroslav Souček, CSc.	magisterský	prezenční	AJ

ZUBNÍ LÉKAŘSTVÍ

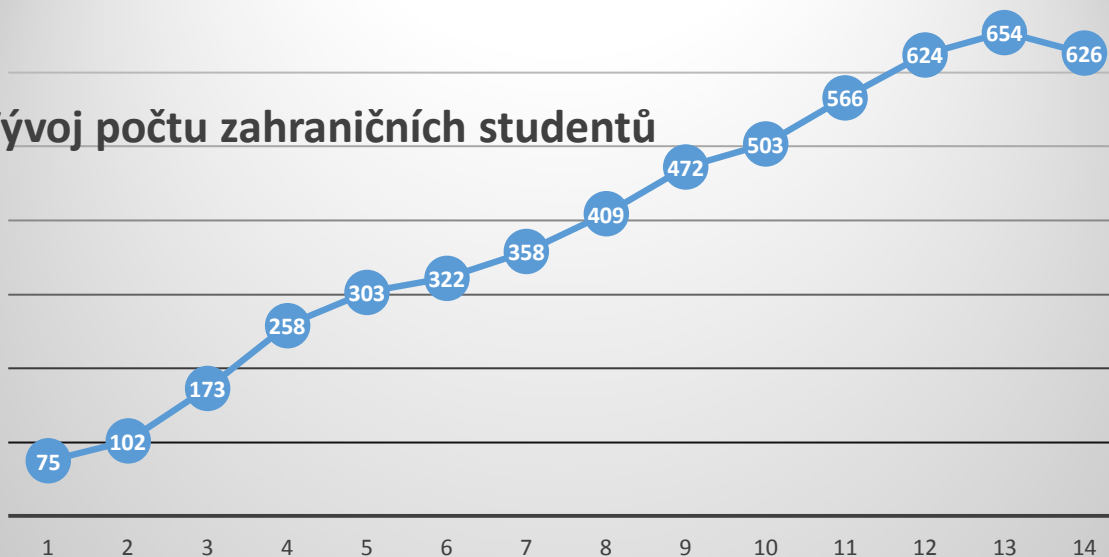
STUDIJNÍ OBOR	PLATNOST AKREDITACE	STUDIJNÍ PROGRAM	GARANT PROGRAMU	TYP PROGRAMU	FORMA STUDIA	JAZYK
Zubní lékařství	15.12.2019	Zubní lékařství	prof. MUDr. Lydie Izakovičová Hollá, Ph.D.	magisterský	prezenční	ČJ
Dentistry	15.12.2019	Dentistry	prof. MUDr. Lydie Izakovičová Hollá, Ph.D.	magisterský	prezenční	AJ



2017/18

626 studentů anglického programu LF MU

Vývoj počtu zahraničních studentů



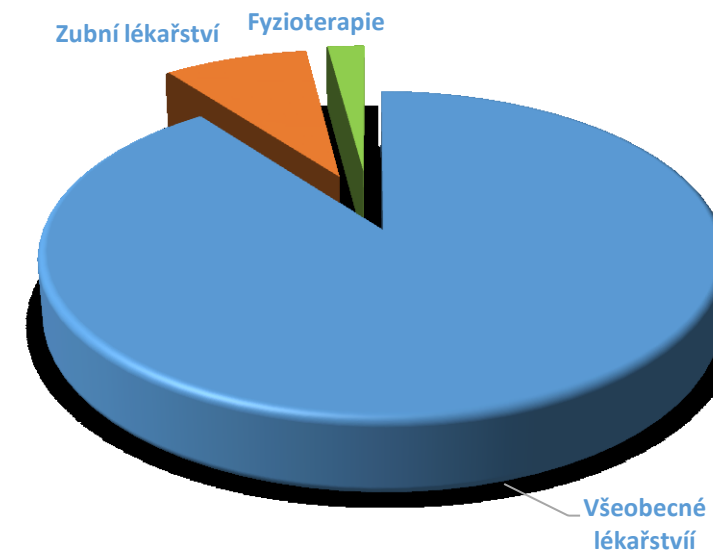
Spojené království	160	Česká rep.	6	Vietnam	1
Německo	73	Nigerie	5	Ukrajina	1
Norsko	52	Slovensko	5	Sudán	1
Portugalsko	49	Kanada	5	Itálie	1
Japonsko	45	Srí Lanka	4	Tanzánie	1
Saudská Arábie	43	Polsko	4	Bulharsko	1
Izrael	34	Francie	4	Chorvatsko	1
Kypr	33	Sýrie	3	Malajsie	1
Španělsko	31	Švýcarsko	3	Maďarsko	1
Irán	25	Jordánsko	3	Rumunsko	1
Indie	16	Ruská Federace	3	Nový Zéland	1
Thajsko	15	Bangladéš	3	Nizozemsko	1
Švédsko	14	Irák	2	Afgánistán	1
Irsko	10	Finsko	2	Kyrgyzstán	1
Řecko	10	Island	2	Palestina	1
Spojené státy	9	Libanon	2	Nepál	1
Egypt	8	Dánsko	2	Srbsko	1
Rakousko	6				



2017/18

626 studentů anglického programu LF MU

FYZIO	VL	ZL
13	562	51



1 - FYZIO	2 - FYZIO	3 - FYZIO	1 - VL	1 - ZL	2 - VL	2 - ZL	3 - VL	3 - ZL	4 - VL	4 - ZL	5 - VL	5 - ZL	6 - VL
7	4	2	152	20	131	14	103	9	73	4	68	4	35



Doktorandské studium: Kvalita studia na LF

- PhD na LF = vědecká příprava.
- Kvalita dizertací nesouvisí s klinickým/preklinickým oborem.
- Posílení experimentálního charakteru dizertační práce
- doporučení Oborovým radám: kvalita na úkor kvantity, PGS po kmeni
- změna skladby předmětů PGS (oborové, soft skills, dizertační...)
- **Od 1.9.2018 nové oborové rady, nová nepodkročitelná kritéria pro obhajobu dizertační práce**
- Navýšení doktorandského stipendia na MU od 1.1.2018
- Od 1.9.2016: mandatorní zahraniční stáže; zdroje?



Podpora akademických a vědeckých pracovníků

- Nový přístup vedení LF MU
- cituji z programového prohlášení: *„Společně a nerozlučně s ekonomikou klíčový nástroj nejen k řízení, ale vlastně k vytváření příznivého prostředí fakultní obce.“*
- Evaluační pohovory zahájené od 12.2.2018 (hodnocení zaměstnanců)
- Kolegium děkana od 12.3.2018

- Mzdové tarify od 1.7.2018
- Osvěta ohledně pravidel rozpočtu – pro rok 2019 motivační rozpočet



Podpora akademických a vědeckých pracovníků

- Využívání institutu tvůrčího volna
- Stanovování úkolů ve vztahu ke kvalifikačnímu růstu
- Nová kritéria kvalifikačních řízení (od 1.1.2019)
- Využívání zahraničních oponentů a členů komisí při VŘ
- Nová politika strategie a vnějších vztahů LF
- Propagace výsledků VaV
- Rozvoj měkkých dovedností (angličtina, rétorika, ekonomické kompetence)
- Evidence vykazování výsledků VaV prostřednictvím IS MU

Aktivní otevřená personální politika

- **Modifikace vnitřní výzkumné agentury LF (InGA):** juniorské projekty, mezioborové (propojení teoretických/preklinických/klinických)
- **Přechod od DPČ/DPP k úvazkům**
- **Návraty z rodičovské dovolené** (umožnění postupného náběhu na zkrácený úvazek, příp. práce z domu, zohlednění při stanovování pracovních úkolů atd.)
- **Emeritní profesori a zaměstnanci:** Komunikace (využití 100. výročí založení MU), benefity, pomoc v oblasti zdravotní a sociální
- Nabídka zapojení do procesů hodnocení kvality studijních programů emeritním profesorům.
- *MUCampus Shuttle bus?*



Ceny, čestné doktoráty, medaile

- **Cena Sanofi za farmacii**
- **Cena Alberta Schweitzera za medicínu**
 - organizované francouzským velvyslanectvím v ČR
- **Čestný doktorát MU** – v souvislosti se 100. výročím založení univerzity
- **Zlatá, stříbrná a bronzová medaile MU**- v souvislosti se 100. výročím založení univerzity
- **Cena rektora** – návrhy LF pro většinu kategorií v r. 2018



Oslavy 100. výročí založení MU a LF

Plánované akce:

- **1. ples absolventů LF MU** – únor 2019, Besední dům
- **Campus day** – květen 2018; sportovní den + kulturně-společenský program ve spolupráci „kampusových fakult“ a CEITECu při příležitosti **Dies academicus 2019**
- **Koncert „Lékaři hrají pro MUNI“** – 14. 6. 2019; koncert „lékařských“ hudebních skupin v areálu kampusu
- **100 let Lékařské fakulty MU** – vydání publikace o historii LF MU

Úspěšnost grantových žádostí ze strukturálních fondů

Počet podaných projektů OP VVV (2017)	6
<i>z toho</i>	<i>1 schválen</i> <i>3 v procesu schvalování</i> <i>2 neschváleny</i>
Zahájeno projektů (2017)	3

- LF vytvořila v roce 2017 nové oddělení projektové podpory
- Oddělení řídí podávání žádostí a realizaci projektů (přidělování potřebných kapacit) financovaných z evropských operačních programů, Evropské komise (H2020, ...)
- Oddělení projektové podpory pracuje pro celou fakultu, má vlastní část ekonomiky a personalistiky
- Provoz oddělení (bez spolufinancování projektů) stál v roce 2017 téměř 14 mil. Kč
 - 95 % nákladů bylo kryto projektovými zdroji (583 tis. Kč bylo nutné hradit z prostředků fakulty)
 - mzdové náklady činily 11,7 mil. Kč (i zde bylo více než 95 % nákladů hrazeno z projektů)

Příprava fakulty na období po strukturálních fondech

- Zdroje na obnovu vybudované infrastruktury a přístrojového vybavení a na další rozvoj
 1. externí
 - orientace na jiné rámcové programy, především H2020 (+ navazující 9. rámcový program) a další veřejné fondy EU a jiné
 - hledání nových zdrojů: fundraising, dary (sponzoři apod.)
 - komercializace činností LF - kurzy, studie,... (hospodářská činnost ve všech aplikovatelných oblastech – s ohledem na veřejnou podporu)
 2. interní
 - očekáváme a budeme podporovat změnu univerzitní politiky centralizace 50 % nedotačních odpisů – fakulta bude získávat prostředky na obnovu infrastruktury a přístrojového vybavení
 - podpora aktivit pro studenty - samoplátce



Děkuji za pozornost!