

Zpráva o hospodaření Lékařské fakulty MU v roce 2018

Ing. Michal Sellner
tajemník

Obsah

1.	Výnosy.....	1
1.1.	Celkové výnosy.....	1
1.2.	Struktura výnosů.....	2
1.2.1.	Stipendia PGS	3
1.2.2.	Vlastní zdroje (hlavní činnost za úplatu).....	3
1.2.3.	Doplňková činnost	4
1.2.4.	Výzkumné, vzdělávací projekty a ostatní účelové prostředky	4
2.	Náklady.....	6
2.1.	Celkové náklady	6
2.2.	Struktura nákladů	7
2.2.1.	Mzdové náklady vč. zákonných odvodů	8
2.2.2.	Jiné ostatní náklady	8
2.2.3.	Spotřeba materiálu	10
2.2.4.	Služby.....	10
2.2.5.	Odpisy dlouhodobého nehmotného a hmotného majetku.....	11
2.2.6.	Energie	11
2.2.7.	Opravy a udržování	12
2.2.8.	Náklady na cestovné	12
2.2.9.	Náklady na reprezentaci	12
2.3.	Náklady hrazené ze specifických zdrojů.....	13
2.3.1.	Náklady hrazené z institucionální podpory.....	13
2.3.2.	Náklady hrazené z příjmů za anglickou výuku.....	13
3.	Neinvestiční fondy	14
3.1.	Fond odměn	14
3.2.	Stipendijní fond.....	14
3.3.	Sociální fond	15
3.4.	Fond účelově určených prostředků	15
3.5.	Fond provozních prostředků	15
3.6.	Rezervní fond	15
4.	Kapitálové prostředky (investice) a FRIM	16
4.1.	Celkový přehled	16
4.2.	Fond rozvoje investičního majetku (FRIM).....	16
5.	Program navýšení počtu studentů Všeobecného lékařství	17
6.	Čerpání prostředků na projekty výzkumu a vývoje a ostatní projekty.....	18
7.	Průměrná mzda	19
8.	Počty zaměstnanců.....	20
8.1.	Přepočtený počet zaměstnanců, poměrný počet studií	20
8.2.	Struktura zaměstnanců	20
9.	Hospodářský výsledek.....	21

Úvod

Zpráva představuje každoroční shrnutí základních informací o ekonomice a personální situaci na Lékařské fakultě v předchozím roce (včetně způsobu naložení s hospodářským výsledkem) a podává ji v kontextu předchozích let pro porovnání vývoje.

V roce 2018 skončilo hospodaření LF s hospodářským výsledkem ve výši +16,1 mil. Kč (14,7 mil. Kč v předchozím roce).

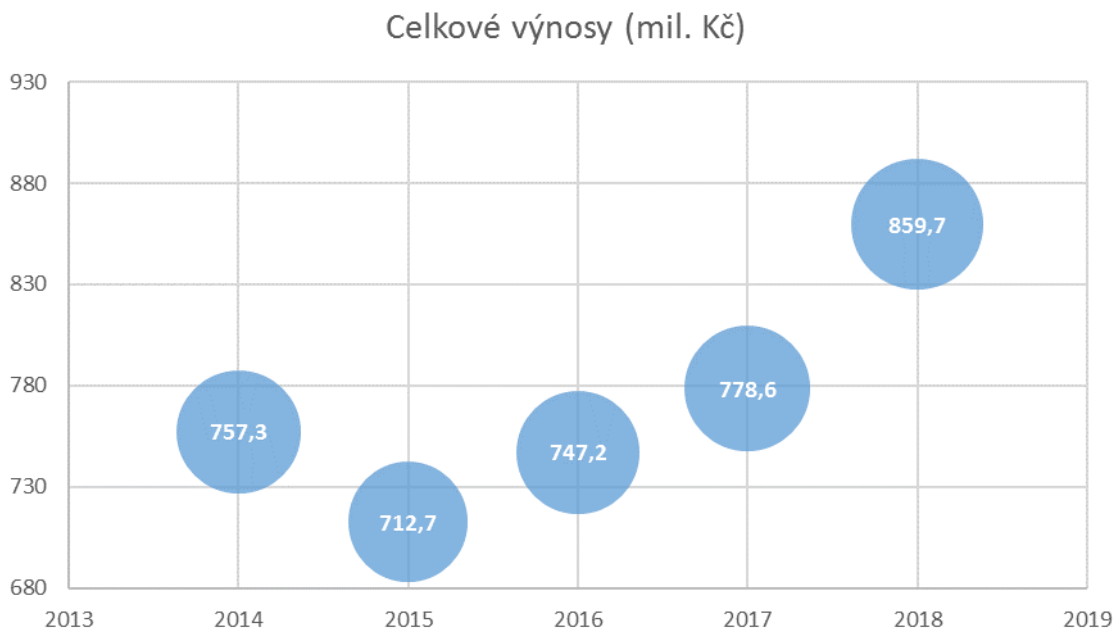
1. Výnosy

1.1. Celkové výnosy

Celkové výnosy z veškerých zdrojů Lékařské fakulty MU byly v roce 2018 ve výši 855,7 mil. Kč (778,6 mil. Kč v předchozím roce). To představuje meziroční nárůst výnosů o +81,1 mil. Kč (+10,4 %).

Rok	Výnosy celkem (tis. Kč)	Nárůst / pokles (tis. Kč)	Nárůst / pokles (%)
2014	757 251,1	30 371,1	+4,2
2015	712 737,8	-44 513,4	-5,9
2016	747 199,5	34 461,8	+4,8
2017	778 582,2	31 382,6	+4,2
2018	859 692,8	81 110,6	+10,4

Tabulka 1 - Celkové výnosy LF za posledních 5 let



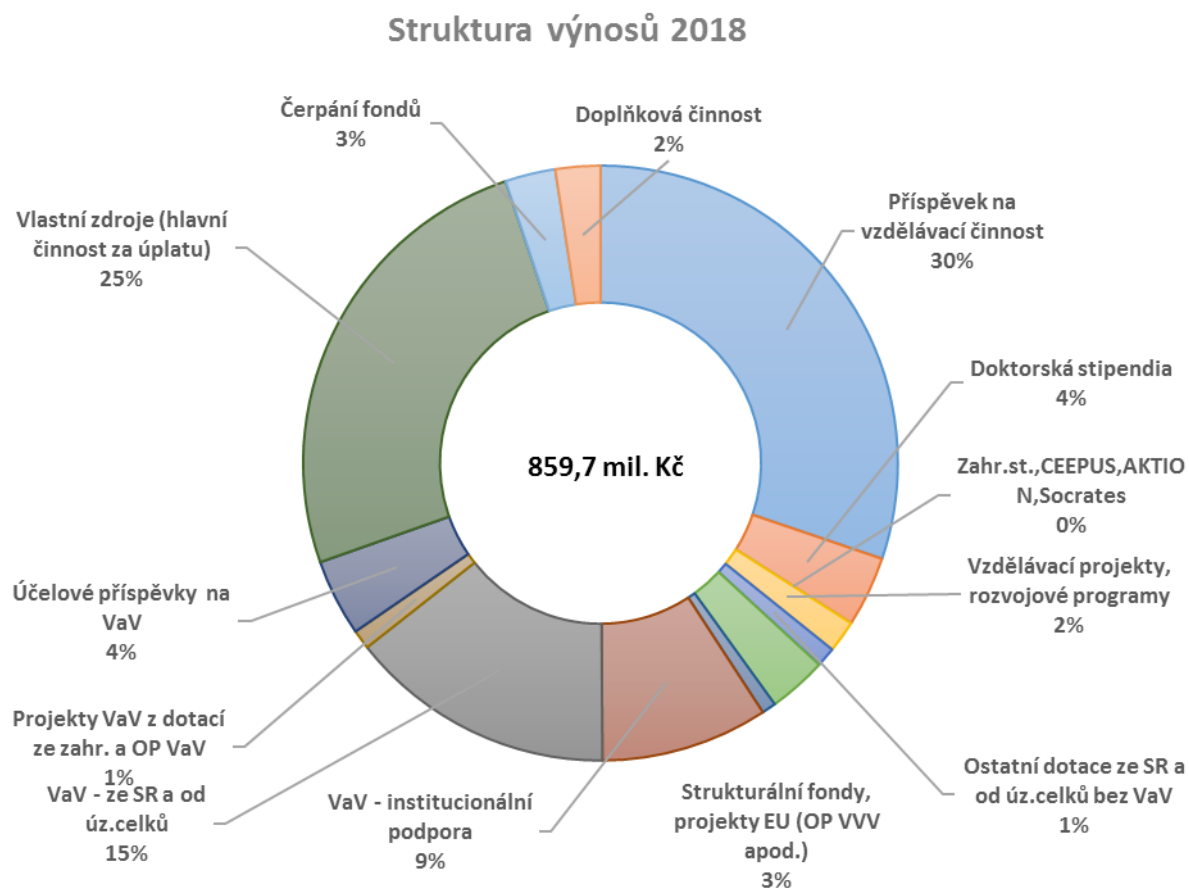
Obrázek 1 - Celkové výnosy LF za posledních 5 let

1.2. Struktura výnosů

Strukturu výnosů v roce 2018 je následující:

Výnos (tis. Kč)	2017	2018	Rozdíl	
Příspěvek na vzdělávací činnost	223 392	259 698	36 306	16,3%
Doktorská stipendia	21 398	32 906	11 509	53,8%
Zahr. st., CEEPUS, AKTION, Socrates	330	76	-254	-77,0%
Vzdělávací projekty, rozvojové programy	11 171	14 919	3 748	33,6%
Ostatní dotace ze SR a od úz. celků bez VaV	8 105	9 204	1 099	13,6%
Strukturální fondy, projekty EU (OP VVV apod.)	11 758	27 406	15 648	133,1%
Účelové příspěvky bez VaV	1 884	6 593	4 709	249,9%
VaV - institucionální podpora	63 346	78 178	14 832	23,4%
VaV - ze SR a od úz. celků	126 616	124 425	-2 191	-1,7%
Projekty VaV z dotací ze zahraničí a OP VaV	3 162	9 044	5 882	186,0%
Účelové příspěvky na VaV	26 521	35 911	9 390	35,4%
Vlastní zdroje (hlavní činnost za úplatu)	205 140	216 822	11 682	5,7%
Čerpání fondů	61 471	23 543	-37 928	-61,7%
Doplňková činnost	14 289	20 970	6 681	46,8%
Součet	778 582	859 693	81 111	10,4%

Tabulka 2 - Struktura výnosů LF v roce 2018



Obrázek 2 - Struktura výnosů LF v roce 2018

Fakulta meziročně rostla prakticky ve všech výnosových položkách. Výjimkou bylo čerpání fondů, které bylo oproti minulému roku nižší a menší prostředky na vědu a výzkum ze státního rozpočtu a územních celků.

Největší podíl na tomto nárůstu má meziroční navýšení příspěvku na vzdělávací činnost (+36,3 mil. Kč), dále navýšení prostředků ze strukturálních fondů (+15,7 mil. Kč) a institucionální podpory (+14,8 mil. Kč).

Největší poměrný nárůst vykázaly výnosy z projektů vědy a výzkumu z dotací ze zahraničí a OP VaV (+166 %) a výnosy ze strukturálních fondů (+133 %). Významně také vzrostly výnosy z doplňkové činnosti (+47 %).

1.2.1. Stipendia PGS

Stipendia byla přidělována LF dle skutečného počtu DSP studentů. Na jednoho studenta obdržela fakulta dotaci z MŠMT ve výši 135 tis. Kč za rok, což představuje měsíčně vč. prázdninových měsíců 11 250 Kč.

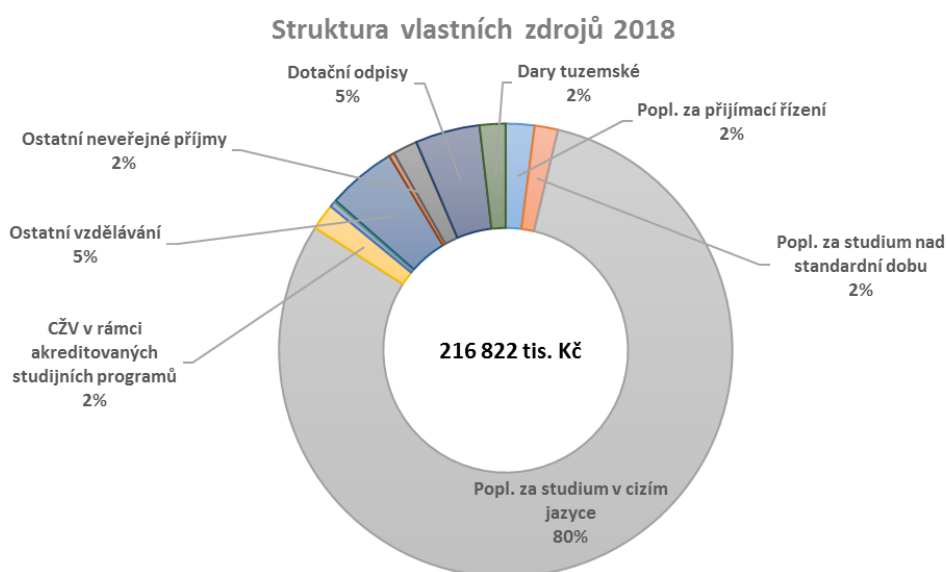
Výše stipendia byla v roce 2018 zvýšena a dle Opatření Masarykovy univerzity č. 5/2018 je minimální výše stipendia na podporu studia v doktorském studijním programu 12 000 Kč.

1.2.2. Vlastní zdroje (hlavní činnost za úplatu)

Výnosy z vlastních zdrojů dosáhly celkové výše 216 822 tis. Kč (205 140 tis. Kč v předchozím roce).

Vlastní zdroje (tis. Kč)		2017	2018	Rozdíl	
1521	Popl. za přijímací řízení	3 325	4 439	1 114	+33,5 %
1522	Popl. za studium nad standardní dobu	3 440	3 611	171	+5,0 %
1531	Popl. za studium v cizím jazyce	162 100	174 049	11 949	+7,4 %
1532	CŽV v rámci akreditovaných studijních programů	3 974	4 030	56	+1,4 %
1533	CŽV mimo akreditované studijní programy	1 233	894	-340	-27,5 %
1538	CŽV ostatní	1 035	270	-766	-74,0 %
1539	Ostatní vzdělávání	9 264	10 651	1 387	+15,0 %
1570	Dary tuzemské I – výuka	964	839	-125	-13,0 %
1590	Ostatní neveř. příjmy (přelepky, náhrady ztrát, ...)	3 607	3 787	180	+5,0 %
1670	Dary zahraniční I – výuka	25	0	-25	-100,0 %
1921	Dotační odpisy	13 056	9 965	-3 091	-23,7 %
2570	Dary tuzemské II – věda	2 947	4 011	1 064	+36,1 %
2670	Dary zahraniční II – věda	170	278	108	+63,3 %
Součet		205 140	216 822	11 682	+5,6 %

Tabulka 3 - Struktura vlastních zdrojů LF



Obrázek 3 - Struktura vlastních zdrojů LF

Zcela dominantním zdrojem jsou příjmy za výuku v anglickém jazyce (80 % celkových vlastních příjmů).

Celkově došlo k meziročnímu nárůstu o +11,7 mil. Kč. Oproti loňskému roku vzrostly nejvíce příjmy za studium v cizím jazyce (+11,9 mil. Kč) a výnosy z ostatního vzdělávání (+1,4 mil. Kč; především přípravné kurzy „Foundation programme“). K mírnému poklesu došlo u ČŽV mimo akreditované stud. programy a ČŽV ostatní, a to celkem o -1,1 mil. Kč.

1.2.3. Doplnková činnost

Výnosy z doplňkové činnosti dosáhly 20,97 mil. Kč. Jejich struktura byla:

Doplňková činnost		2017	2018	Rozdíl	
8100	Doplňková činnost podnikatelská (drobné analýzy, ediční činnost, ...)	1 619	3 028	1 409	+87,0 %
8200	Doplňková činnost nepodnikatelská (chov zvířat, klinické studie, ...)	6 857	7 178	320	+4,7 %
8220	Smluvní výzkum (projekty EMPIRE, VILP, ...)	5 813	10 764	4 952	+85,2 %
Součet		14 289	20 970	6 681	+46,8 %

Tabulka 4 - Struktura doplňkové činnosti

Oproti předchozímu roku vzrostly výnosy z doplňkové činnosti celkově o 6,7 mil. Kč. Největší nárůst vykázaly příjmy za smluvní výzkum (+5,0 mil. Kč) a podnikatelská doplňková činnost (+1,4 mil. Kč). Za zmínku stojí, že za prakticky veškerým růstem jsou výkony na pracovišti IBA.

1.2.4. Výzkumné, vzdělávací projekty a ostatní účelové prostředky

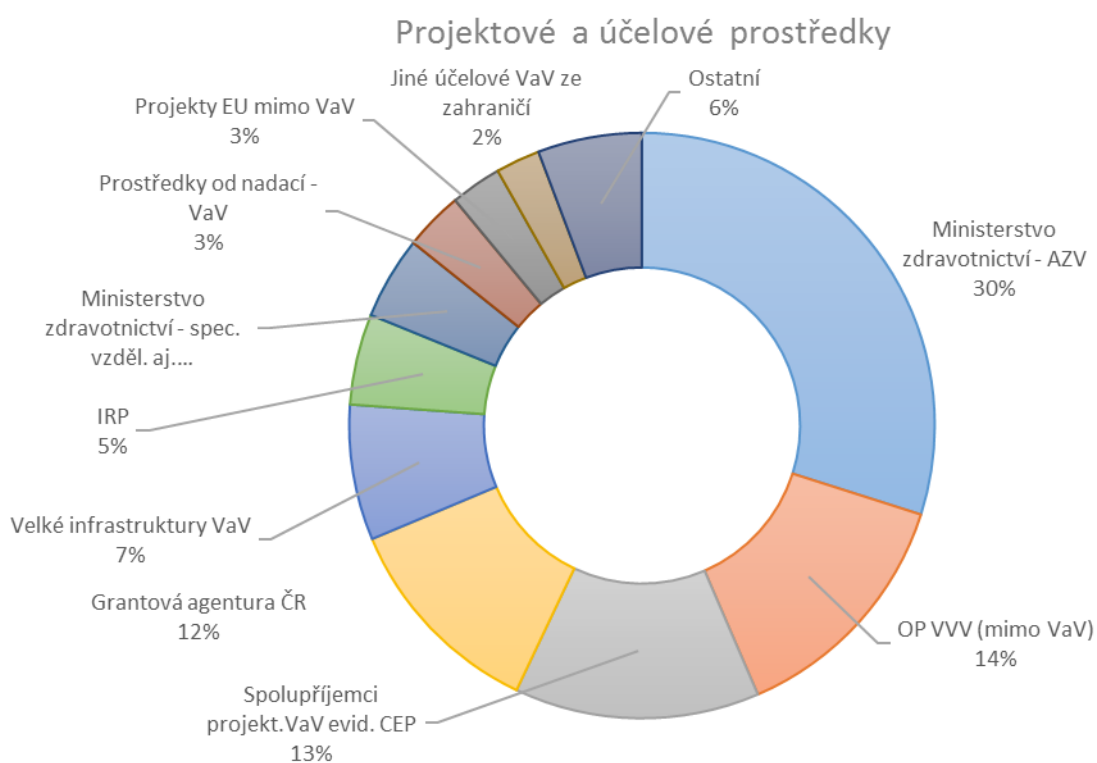
Jedná se o prostředky GAČR, TAČR, IRP a další projektové a účelové prostředky.

Výzkumné, vzdělávací projekty a ostatní		2017	2018	Rozdíl	
1131	Stipendia a provoz zahr.stud. B, G, H	153	0	-153	-100,0 %
1135	Zahr.studenti - krátkodob. E, krajané K, aj.	178	76	-102	-57,2 %
1153	Ukazatel F (příspěvek)	0	2 411	2 411	+100,0 %
1181	Rozvojové programy - I	301	243	-58	-19,3 %
1182	IRP	9 136	10 109	974	+10,7 %
1183	FRMU (fond rozvoje Masarykovy univerzity)	1 734	2 156	422	+24,3 %
1196	OP VVV (mimo VaV)	11 758	27 406	15 648	+133,1 %
1320	Ministerstvo zdravotnictví – spec. vzdělávání	8 105	9 204	1 099	+13,6 %
1513	Prostředky od nadací	0	917	917	+100,0 %
1616	Projekty EU mimo VaV	1 884	5 676	3 792	+201,2 %
2116	Aktivita MOBILITY (7AMB)	44	0	-44	-100,0 %
2117	Česko-Norský výzkumný program MŠMT	576	0	-576	-100,0 %
2132	INGO II (LG)	342	0	-342	-100,0 %
2137	KONTAKT II (LH)	991	0	-991	-100,0 %
21379	FÚUP - KONTAKT II (LH)	16	0	-16	-100,0 %
2139	COST CZ (LD)	530	0	-530	-100,0 %
21399	FÚUP - COST CZ (LD)	35	0	-35	-100,0 %
2151	Velké infrastruktury VaV	11 523	15 068	3 545	+30,8 %
21519	FÚUP - Velké infrastruktury VaV	159	0	-159	-100,0 %
2196	OP VVV (VaV)	0	1 325	1 325	+100,0 %
2211	Grantová agentura ČR	32 632	23 406	-9 226	-28,3 %
22119	FÚUP - Grantová agentura ČR	22	89	67	+298,3 %
2213	Ministerstvo zdravotnictví - AZV	56 282	60 254	3 972	+7,1 %

Výzkumné, vzdělávací projekty a ostatní		2017	2018	Rozdíl	
22139	FÚUP - Ministerstvo zdravotnictví - AZV	83	373	289	+346,9 %
2221	Technologická agentura ČR	0	1 176	1 176	+100,0 %
2223	Ministerstvo vnitra	481	512	31	+6,5 %
2511	Spolupříjemci projekt.VaV evid. CEP	22 019	27 241	5 222	+23,7 %
25119	FÚUP - Spolupříjemci proj.VaV evid. v CEP	23	15	-7	-32,5 %
2513	Prostředky od nadací - VaV	3 775	6 540	2 765	+73,2 %
2516	Spolupříjemci OP VVV	704	2 114	1 411	+200,4 %
2614	Nadace ze zahraničí - VaV	0	2 401	2 401	+100,0 %
2615	EU VaV - 7.RP	232	0	-232	-100,0 %
2617	EU VaV - H2020	4	390	386	+9642,4 %
2619	Jiné účelové VaV ze zahraničí	2 926	4 928	2 002	+68,4 %
Součet		166 648	203 954	37 382	+22,4 %

Tabulka 5 - Přehled projektových a účelových financí LF

Celkově došlo oproti předchozímu období k navýšení projektových a účelových financí o více než 37 mil Kč (+22,4 %). Největší podíl na navýšení měl nárůst prostředků v OP VVV (o 15,6 mil. Kč, tj. +133 %).



Obrázek 4 - Struktura projektových a účelových prostředků LF

2. Náklady

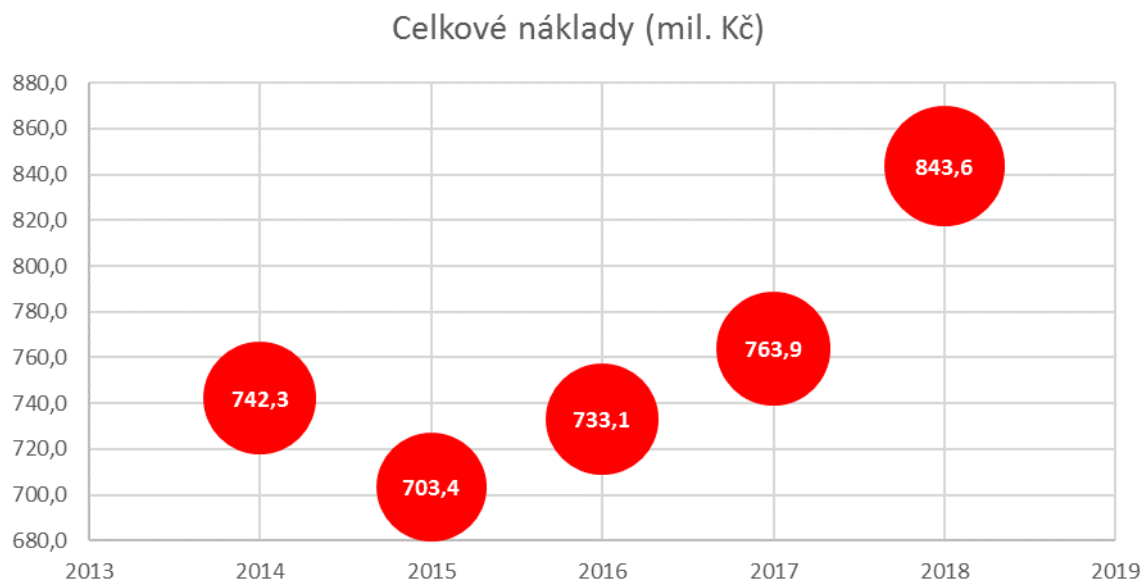
2.1. Celkové náklady

Celkové náklady LF byly ve výši 843,6 mil. Kč (763,9 mil. Kč v předchozím roce). To představuje meziroční nárůst nákladů o +79,8 mil. Kč (+10,4 %).

Celkové náklady LF v posledních pěti letech byly:

Rok	Náklady celkem (tis. Kč)	Nárůst / pokles (tis. Kč)	Nárůst / pokles (%)
2014	742 261	29 360	+4,1
2015	703 388	-38 873	-5,2
2016	733 117	29 729	+4,2
2017	763 858	30 741	+4,2
2018	843 612	79 754	+10,4

Tabulka 6 - Celkové náklady LF za posledních 5 let



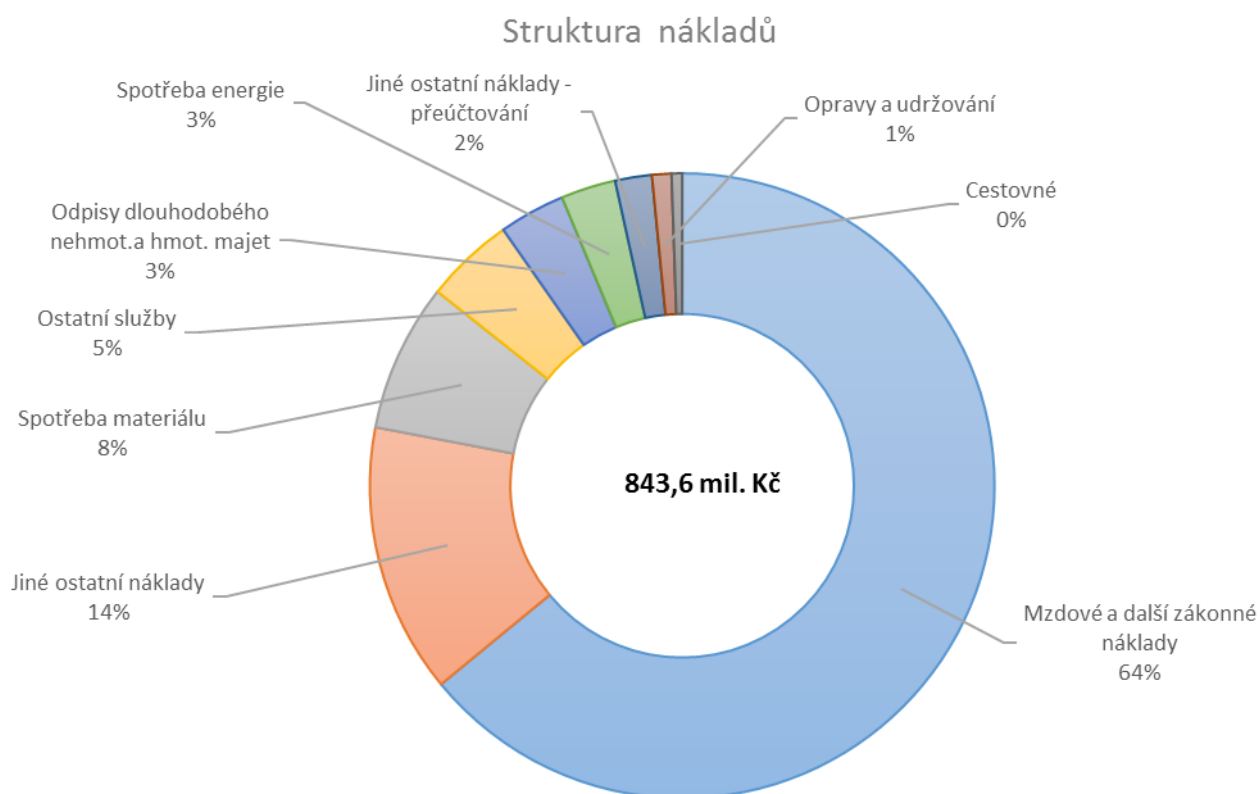
Obrázek 5 - Celkové náklady LF za posledních 5 let

2.2. Struktura nákladů

Strukturu nákladů byla následující:

Náklady (tis. Kč)	2017	2018	Rozdíl	
Mzdové a další zákonné náklady	522 184	539 222	17 038	3,3 %
Jiné ostatní náklady	68 735	117 597	48 862	71,1 %
Spotřeba materiálu	57 866	64 569	6 703	11,6 %
Ostatní služby	30 179	38 868	8 689	28,8 %
Odpisy dlouhodobého nehmot. a hmot. majetku	32 081	28 857	-3 224	-10,1 %
Spotřeba energie	22 121	23 877	1 757	7,9 %
Jiné ostatní náklady – přeúčtování	15 019	15 992	973	6,5 %
Opravy a udržování	10 377	8 464	-1 913	-18,4 %
Cestovné	5 238	4 578	-660	-12,6 %
Daň z příjmu	0	635	+635	+100,0 %
Náklady na reprezentaci	337	632	295	87,3 %
Kurzové ztráty	500	443	-57	-11,4 %
Prodaný materiál	229	225	-4	-1,9 %
Změna stavu zásob nedokončené výroby	-449	162	611	-136,0 %
Dary	0	93	93	0,0 %
Ostatní daně a poplatky	16	17	2	10,5 %
Daň silniční	11	10	-1	-9,5 %
Součet	763 858	843 612	79 918	10,4 %

Tabulka 7 - Struktura nákladů LF v roce 2018



Obrázek 6 - Struktura nákladů LF v roce 2018

Podrobnější informace o jednotlivých typech nákladů jsou uvedeny níže.

2.2.1. Mzdové náklady vč. zákonných odvodů

Největší položkou v nákladech fakulty jsou mzdy a s nimi související náklady (sociální a zdravotní pojištění, náhrady mezd apod.) a náklady na dohody o provedení práce a pracovní činnosti.

Celkové mzdové náklady vč. odvodů apod. činily 539,2 mil Kč (+17 mil. Kč resp. +3,3 % oproti předchozímu roku).

Zdroj	Mzdový náklad (tis. Kč)	Podíl
Státní rozpočet - kapitola 333	311 537	57,8 %
Ostatní zdroje (angl. výuka, CŽV, ...)	132 798	24,6 %
Ost. SR - dotace VaV (GAČR, TAČR, ...)	30 975	5,7 %
OP VVV	20 175	3,7 %
Ostatní zdroje VaV	19 955	3,7 %
Ost. SR - dotace bez VaV	7 413	1,4 %
Doplňková činnost	7 192	1,3 %
Fondy	5 839	1,1 %
Dotace z EU bez VaV	1 850	0,3 %
Proj. spoluf. EU dotace VaV	1 184	0,2 %
Dotace z EU VaV	305	0,1 %
Celkový součet	539 222	

Tabulka 8 - Struktura mzdových nákladů LF

Ze zdrojů z anglické výuky byly formou odměn vyplaceny vyučujícím mzdy a odvody ve výši cca 31,4 mil Kč, dalších 86,2 mil Kč tohoto zdroje bylo využito na dofinancování propadu prostředků na výuku:

Zakázka	Podzakázka		tis. Kč	
1032 Zahraniční studenti samoplátci	Mzdové náklady zakázky 1032	Mzdové náklady	23 658	31 389
		Zákonné sociální pojištění	7 523	
		Zákonné sociální náklady	208	
	Mzdové náklady – přeúčtované z jiných zakázek	Mzdové náklady	64 203	86 205
		Zákonné sociální pojištění	21 360	
		Zákonné sociální náklady	642	

Tabulka 9 - Mzdové náklady hrazené z anglické výuky

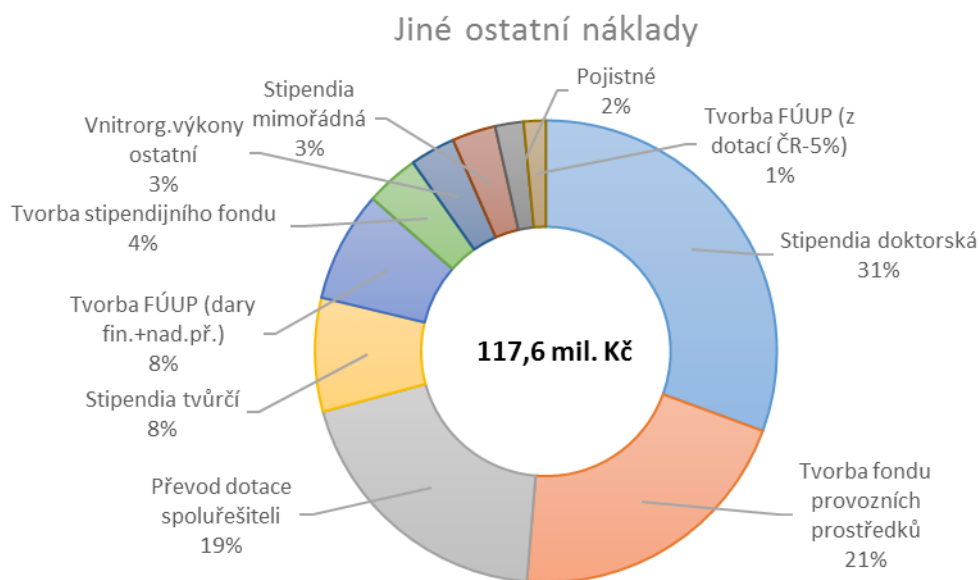
2.2.2. Jiné ostatní náklady

Druhou největší položkou v nákladech fakulty byly tzv. „jiné ostatní náklady“ se strukturou:

Jiné náklady (tis. Kč)	2017	2018	Rozdíl	
Stipendia doktorská	21 398	34 827	13 429	62,8 %
Tvorba fondu provozních prostředků	20 066	23 605	3 539	17,6 %
Převod dotace spoluřešiteli	771	22 176	21 404	2775,4 %
Stipendia tvůrčí	8 510	9 053	543	6,4 %
Tvorba FÚUP (dary fin.+nad.př.)	2 661	8 839	6 179	232,2 %
Tvorba FÚUP (zahr.dotace)	3 440	4 250	809	23,5 %
Tvorba stipendijního fondu	3 447	3 611	164	4,7 %
Vnitroorg. výkony ostatní	2 927	3 467	541	18,5 %
Stipendia mimořádná	1 692	2 267	575	34,0 %
Pojistné	855	1 757	902	105,5 %
Tvorba FÚUP (z dotací ČR-5%)	755	1 185	430	57,0 %
Stipendia prospěchová	659	694	35	5,3 %

Jiné náklady (tis. Kč)	2017	2018	Rozdíl	
Výkony SKM - stravování zam.	542	663	121	22,4 %
Poten. tech. zhodn. nižší než 40 000 Kč	102	334	231	225,6 %
Výkony SKM, Telč - stravování jiné-nedaň.	204	226	22	10,9 %
Vnitroorg.výkony SKM, Telč, nájem apod.	55	173	118	215,5 %
Bankovní poplatky	207	159	-48	-23,3 %
Ostatní jiné náklady	75	108	33	44,2 %
Stipendia mobility zahr. studentů	133	48	-86	-64,4 %
Výkony SKM apod. - ubytování - nedaň.	195	36	-159	-81,7 %
DPH daňově neúč.-vnitrovýkony	31	28	-3	-10,0 %
Vnitroorganizační nájem	16	27	11	71,3 %
Výkony SKM apod. - stravování jiné	13	24	12	92,3 %
Vypořádání koeficientu DPH		20	20	0,0 %
Výkony dopravy	2	8	6	263,4 %
Součet	68 735	117 597	48 682	71,1 %

Tabulka 10 - Struktura jiných ostatních nákladů



Obrázek 7 - Struktura jiných nákladů

Oproti předcházejícímu roku tyto jiné náklady vzrostly o 48,7 mil. Kč. Největší položkou, která narostla, byla tvorba fondu provozních prostředků (+23 mil. Kč), který byl vytvořen s ohledem na očekávaný nárůst provozních nákladů Kampusu. Dalšími největšími rostoucími položkami byly doktorská stipendia (+13 mil. Kč resp. +63 %) a tvorba fondu účelově určených prostředků¹ (+6 mil. Kč resp. +232 %).

¹ Fond účelově určených prostředků slouží k převodu nespoteřebovaných projektových a grantových prostředků do dalšího roku řešení projektu nebo grantu.

2.2.3. Spotřeba materiálu

Náklady na materiál dosáhly 64,6 mil. Kč, což znamená zvýšení oproti předchozímu roku o +6,7 mil. Kč (+11,6 %).

Spotřeba materiálu	2017	2018	Rozdíl	
Chemikálie	27 879	27 729	-150	-0,5 %
DHM 2001 Kč - 40000 Kč	9 155	14 986	5 831	63,7 %
Laboratorní materiál	7 406	8 300	893	12,1 %
Ostatní materiál	4 793	5 198	405	8,5 %
Kancelářské potřeby	2 877	2 844	-34	-1,2 %
Periodika a knihy	2 494	2 305	-189	-7,6 %
DHM do 2000 Kč neevidovaný	832	677	-155	-18,6 %
Laboratorní zvířata	601	501	-100	-16,6 %
Krmivo, stelivo	984	933	-51	-5,2 %
Karty a revalidační známky	439	509	70	16,0 %
DHEV do 2000 Kč evidovaný	181	345	164	90,6 %
Paliva, maziva, pohonné hmoty	163	167	4	2,2 %
Jiné	61	75	14	22,4 %
Součet	57 866	64 569	6 703	+11,6 %

Tabulka 11 - Struktura nákladů na materiál

Největší nárůst vykázaly položky DHM (+5,8 mil. Kč resp. +64 %) a laboratorního materiálu (+0,9 mil. Kč resp. +12 %).

2.2.4. Služby

Celkové náklady na služby dosáhly 38,8 mil. Kč, což je oproti předchozímu roku nárůst o +8,7 mil. Kč (+29 %):

Služby (tis. Kč)	2017	2018	Rozdíl	
Ostatní služby ²	17 478	24 043	6 565	+37,6 %
Úklid a ostraha	3 976	4 038	62	+1,6 %
Ostatní služby – na smlouvu	2 914	2 682	-231	-7,9 %
Náklady na zveřejnění výsledků	982	1 343	361	+36,8 %
Konferenční poplatky zahraniční	1 026	1 106	80	+7,8 %
Tiskařské práce, korektury, vazba	639	1 371	732	+114,5 %
Nájemné	609	1 073	465	+76,3 %
Dopravné	605	1 005	399	+66,0 %
Konferenční poplatky tuzemské	314	300	-14	-4,5 %
Likvidace odpadu	295	310	15	+5,1 %
Poštovné	275	268	-7	-2,5 %
Překlady a tlumočení	307	173	-135	-43,8 %
DNM od 7 001 Kč do 60 000 Kč	155	182	28	+18,0 %

² Položka zahrnuje provize zprostředkovatelským agenturám, předplatné EIZ a periodik, sekvenace a služby analýzy dat, umělecká vystoupení na promociích, služby spojené s propagací, servisní služby a zásahy apod.

Služby (tis. Kč)	2017	2018	Rozdíl	
Kopírování	123	207	84	+68,0 %
Inzerce	190	117	-74	-38,7 %
Praní a žehlení prádla	150	156	6	+4,3 %
Telefony	81	169	89	+110,2 %
Licence k NM do 12 měsíců	0,2	171	171	>1000,0 %
DNM do 7000 Kč neevidovaný	46	45	-1	-1,9 %
Poradenství		74	74	100,0 %
Ubytování		34	34	100,0 %
Součet	30 179	38 868	8 689	28,8 %

Tabulka 12 - Struktura nákladů na služby

Největší podíl na vzrůstu nákladů měl nárůst nákladů za služby související s budovami (Komenského, Kampus) a knihami a informačními zdroji.

2.2.5. Odpisy dlouhodobého nehmotného a hmotného majetku

Celkové odpisy majetku činily 28,9 mil. Kč, což je o 3,2 mil. méně než v předchozím roce. Tento pokles je způsobován postupným vyřazováním majetku:

Odpisy (tis. Kč)	2017	2018	Podíl
Odpisy DHM a DNM (nedotační)	19 025	18 890	65,5%
Odpisy majetku pořízeného z dotace	13 056	9 965	34,5%
Součet	32 081	28 855	

Tabulka 13 - Struktura odpisů

Tzv. **dotační odpisy** majetku (jsou plně kompenzovány výnosovou stranou rozpočtu bez dopadu na hospodářský výsledek) byly ve výši 9,9 mil. Kč, tj. 34,5 % celkových odpisů. Jejich pokles je způsoben vyřazováním majetku.

Tzv. **nedotační odpisy** ve výši 18,9 mil. Kč (65,5 % odpisů) hradila fakulta ze svých prostředků. V souladu s pravidly hospodaření MU fakultě zůstává jen 50 % nedotačních odpisů, druhá polovina se centralizuje na RMU k použití napříč MU.

Nedotační odpisy jsou na rozdíl od odpisů dotačních jedním ze zdrojů tvorby **fondů rozvoje investičního majetku (FRIM)**.

2.2.6. Energie

Náklady na energie meziročně vzrostly o 1,8 mil. Kč (+8 %):

Náklady na energie (tis. Kč)	2017	2018	Rozdíl	
Spotřeba páry	12 125	11 632	-493	-4,1 %
Spotřeba elektrické energie	8 406	10 773	2 367	+28,2 %
Spotřeba vody	1 555	1 438	-117	-7,5 %
Spotřeba plynu	34	33	-1	-2,1 %
	22 121	23 877	1 757	+7,9 %

Tabulka 14 - Struktura nákladů na energie

Nárůst nákladů na energie byl dán zvýšením ceny za el. energii a zvýšenou spotřebou energie díky zvýšení počtu elektrických spotřebičů v Kampusu.

2.2.7. Opravy a udržování

Náklady na opravy, údržbu a služby ve výši 8,5 mil. Kč byly oproti minulému roku nižší o -1,9 mil. Kč:

Náklady na opravy (tis. Kč)	2017	2018	Rozdíl	
Opravy a udržování dlouhodobého majetku	6 309	5 810	-499	-7,9 %
Opravy a udržování budov	3 497	2 126	-1 371	-39,2 %
Opravy a udržování ostatního majetku	571	528	-43	-7,5 %
Součet	10 377	8 464	-1 913	-18,4 %

Tabulka 15 - Struktura nákladů na opravy a udržování

Opravy jsou hrazeny z centrálních prostředků LF.

2.2.8. Náklady na cestovné

Cestovní náklady byly oproti loňskému roku nižší o -0,6 mil. Kč (-13 %):

Náklady na cestovné (tis. Kč)	2017	2018	Rozdíl	
Cestovné zahraniční – zaměstnanci	4 617	3 740	-877	-19,0 %
Cestovné tuzemské – zaměstnanci	621	839	217	+34,9 %
Součet	5 238	4 578	-660	-12,6 %

Tabulka 16 - Struktura nákladů na cestovné

2.2.9. Náklady na reprezentaci

Náklady na reprezentaci vzrostly na 632 tis. Kč (337 tis. Kč v předchozím roce), tj. o +295 tis. Kč (+87 %). Téměř výhradně se jednalo o náklady na občerstvení.

Náklady na reprezentaci (tis. Kč)	2017	2018	Rozdíl	
Občerstvení, dary	232	628	397	+171,1 %
Dary – výrobky	106	4	-102	-96,4 %
Součet	337	632	295	+87,3 %

Tabulka 17 - Struktura nákladů na reprezentaci

2.3. Náklady hrazené ze specifických zdrojů

2.3.1. Náklady hrazené z institucionální podpory

Institucionální podpora (včetně Fondu účelově určených prostředků) se použila na krytí těchto nákladů:

Položka (tis. Kč)	Náklad
mzdy a odvody pracovišť	60 891
projekty GAMU a další	2 630
Cena děkana	468
Režie fakulty a náklady spojené s VaV	14 189
Součet	78 178

Tabulka 18 - Struktura nákladů hrazených z IP

2.3.2. Náklady hrazené z příjmů za anglickou výuku

Z příjmů za anglickou výuku byly financovány následující položky:

Položka (tis. Kč)	Náklad
Osobní náklady související s anglickou výukou	31 389
Ostatní služby	9 450
Jiné ostatní náklady (zejm. náklady na CJV)	2 232
Spotřeba materiálu	672
Kurzové ztráty a rozdíly	59
Cestovné	24
Náklady na reprezentaci	6
Opravy a udržování	6
Režie fakulty	32 058
Osobní náklady přeúčtování z běžné výuky	86 205
Celkem	162 100
Hospodářský výsledek angl. výuky	11 776

Tabulka 19 - Struktura nákladů hrazených z anglické výuky

3. Neinvestiční fondy

Tvorbu, čerpání a konečné stavy na neinvestičních fondech fakulty shrnuje následující tabulka (v Kč):

Položka	Počáteční stav	Tvorba	Čerpání	Konečný stav
Fond odměn	29 334 266	1 498 854	0	30 833 120
Fond stipendijní	1 102 048	3 576 596	3 440 439	1 238 205
Fond sociální	2 459 467	3 790 689	5 562 395	687 761
Fond účelově určených prostředků	5 300 623	10 590 652	8 022 547	7 868 728
Fond provozních prostředků	63 955 272	30 409 163	14 540 212	79 824 223
Rezervní fond	15 809 852	0	0	15 809 852
Neinvestiční fondy celkem	117 961 528	49 865 954	31 565 593	136 261 889

Tabulka 20 - Stavy a pohyby neinvestičních fondů

3.1. Fond odměn

Z fondu odměn nebylo čerpáno. Zůstatek tohoto fondu k 31. 12. činil 30 833 tis. Kč. Fond je pravidelně plněn z hospodářského výsledku předchozího kalendářního roku, což bylo v minulém roce 1 499 tis. Kč.

3.2. Stipendijní fond

Stipendijní fond je tvořen z poplatků studentů za překročení doby studia nebo za další studium. Tvorba fondu se oproti předchozímu roku mírně zvýšila, jeho čerpání ale meziročně narostlo (o 246 tis. Kč). Jeho **účetní** stav 1 238 tis. Kč ke konci tohoto roku je prakticky stejný, jako v předchozím roce. Tuto částku ale není možné čerpat v celém rozsahu, neboť zahrnuje dosud neuhrazené pohledávky, takže k čerpání zůstává pouze **356 tis. Kč**.

V tomto roce bylo ze stipendijního fondu hrazeno:

Stipendijní program	Kč
SP cena děkana za studijní prospěch	740 000
SP na podporu studentů P-pool/2	724 000
SP program prospěchový	661 200
SP na tvůrčí činnost prezenční i PGS	514 000
SP předpromoční praxe mimo FN	304 200
SP pro studenty reprezentující fakultu	227 350
SP podpora studentů na zahraniční stáže	216 698
SP podpora studentů na zahraniční stáže - přefakturace na CZS	-215 071
SP zkouška USMLE	210 382
SP na podporu studentů P-pool	30 094
SP podpora pregrad. studentů na odb. akcích	13 500
SP podpora prázdninových praxí	12 586
SP podpora Ph.D. na odb. akcích	1 500
Celkový součet	3 440 439

Tabulka 21 - Přehled stipendijních programů hrazených ze stipendijního fondu

3.3. Sociální fond

Sociální fond je tvořen automaticky 1 % z objemu mzdových prostředků a čerpat jej lze na úhradu příspěvku na penzijní připojištění zaměstnanců, na úhradu příspěvků na stravování a na očkování proti chřipce a klíšťové encefalitidě.

Čerpání sociálního fondu (Kč)	2017	2018	Rozdíl	
Stravování zaměstnanců – stravenky	883 983	2 627 635	1 744	+197,2 %
Penzijní připojištění	1 868 721	2 110 499	242	+12,9 %
Stravování zaměstnanců – SKM	274 486	651 661	377	+137,4 %
Očkování	50 150	172 600	122	+244,2 %
Součet	3 077 339	5 562 395	2 485	+80,8 %

Tabulka 22 - Čerpání sociálního fondu

Tvorba 3 791 tis. Kč byla téměř stejná jako v předchozím roce, nicméně čerpání bylo ve výši 5 562 tis. Kč (více než o 2,5 mil. Kč více než v předchozím roce). Nejvyšší nárůst čerpání sociálního fondu bylo zapříčiněno nárůstem nákladů na stravenky (se vzrůstem hodnoty stravenky narostla i spoluúcast zaměstnavatele).

Zůstatek na tomto fondu tedy k 31.12. činil jen 688 tis. Kč.

3.4. Fond účelově určených prostředků

Fond účelově určených prostředků je tvořen z nedočerpaných neveřejných zdrojů (darů a nadačních příspěvků podporujících vzdělávací a vědecko-výzkumnou činnost fakulty) a z objektivně nedočerpaných dotací tuzemských i zahraničních projektů v běžném kalendářním roce.

Zůstatek tohoto fondu ke konci roku byl 7 869 tis. Kč.

3.5. Fond provozních prostředků

Prostředky FPP byly využity především na úhradu části provozních nákladů UKB. V průběhu roku se podařilo hradit náklady UKB z běžných prostředků a nebylo tedy třeba čerpat jej v původně plánované výši.

Celkový stav fondu ke konci roku činil 79 824 tis. Kč.

3.6. Rezervní fond

Na fondu nedošlo k žádným pohybům. Stav rezervního fondu na konci roku byl 15 810 tis. Kč.

4. Kapitálové prostředky (investice) a FRIM

4.1. Celkový přehled

Fakulta v uplynulém roce hospodařila s kapitálovými prostředky v celkové výši na příjmové straně 405 mil. Kč a 134 mil. Kč na straně výdajové.

Detailní informace obsahuje následující přehled:

Druh zdroje (tis. Kč)	Počáteční stav	Příjem	Čerpání	Konečný stav
FRIM	59 155	-11 456	11 735	35 965
Projekty OP VVV a VaV	1 642	396 411	102 174	295 879
Ostatní zdroje (zvýšení počtu VL)	0	16 608	16 608	0
Fond invest. majetku - ú.901101	59	0	0	59
Dary DHM a DNHM – movité	1 645	0	0	1 645
Dary umělecká díla	815	0	0	815
Nadační příspěvky	250	3 443	3 607	87
Umělecká díla-nakoupená	65	0	0	65
CELKEM	63 631	405 007	134 124	334 514

Tabulka 23 - Pohyby investičních prostředků

Největší položku tvoří investice realizované v projektu SIMU+.

4.2. Fond rozvoje investičního majetku (FRIM)

Prostředky FRIM jsou tvořeny jednak 50 % nedotačních odpisů (50 % odpisů je převedeno na RMU k úhradě centralizovaných aktivit) a jednak z přídělu z hospodářského výsledku.

(tis. Kč)	Počáteční stav	Tvorba	Čerpání	Konečný stav
Tvorba FRIM z nedotačních odpisů	0,0	9 511,5	0,0	9 511,5
FRIM – převody z minulých let	57 086,6	0,0	0,0	57 086,6
Tvorba FRIM z hospodářského výsledku	0,0	5 995,4	0,0	5 995,4
FRIM – tvorba fondu ze zůstatkové ceny	0,0	2,0	0,0	2,0
Převod příspěvku	0,0	1 254,9	0,0	1 254,9
Převod FRIM – na RMU a na SUKB	0,0	-48 999,5	0,0	-48 999,5
Čerpání FRIM – stavby a technické zhodnocení budov	0,0	0,0	272,7	-272,7
Čerpání FRIM – stroje	0,0	0,0	5 237,5	-5 237,5
FRIM – SW a jiný nehmotný majetek	0,0	0,0	668,9	-668,9
FRIM – předfinancování OP VVV	0,0	0,0	254,0	-254,0
FRIM – spolufinancování OP VVV	2 068,8	20 780,0	5 301,8	17 547,0
C E L K E M	59 155,4	-11 455,7	11 734,8	35 964,9

Tabulka 24 - Stav a pohyby FRIM

Konečný zůstatek k dispozici je 35,9 mil. Kč.

5. Program navýšení počtu studentů Všeobecného lékařství

V roce 2018 obdržela LF v rámci Fondu vzdělávací politiky MŠMT finance na zajištění vytvoření podmínek pro zajištění zvýšení počtu studentů studijního programu Všeobecného lékařství:

Neinvestiční prostředky	2 41 962 Kč
Investiční prostředky	16 608 000 Kč
Celkem	19 018 962 Kč

Tabulka 25 - Struktura financí z programu na navýšení počtu studentů VL v roce 2018

Tyto prostředky byly použity v souladu s účelem na modernizaci infrastruktury a přístrojového vybavení, včetně IT a AV techniky:

Neinvestiční prostředky	Materiální náklady	1 121 104 Kč
	Kurz. ztráty, bank. poplatky	14 026 Kč
	Tvorba fondu prov. prostředků	1 275 832 Kč
Investiční prostředky	Dlouhodobý hmotný majetek	15 016 229 Kč
	Nedokončený dlouhodobý nehm. majetek	336 850 Kč
	Tvorba FRIM	1 254 921 Kč
Celkem		19 018 962 Kč

Tabulka 26 - Čerpání prostředků z programu na navýšení počtu studentů VL

6. Čerpání prostředků na projekty výzkumu a vývoje a ostatní projekty

(tis. Kč)	Počet	NEINV				INV			
		Plán	Skutečnost	Vratka	Převod	Plán	Skutečnost	Vratka	Převod
PROJEKTY TUZEMSKÉ	177	282 770	275 093	2 230	5 647	102 338	102 338	0	0
Projekty rozpočtové	139	245 551	243 074	1 644	1 033	101 605	101 605	0	0
Rozvojové programy	1	243	243	0	0	0	0	0	0
IRP	30	10 109	10 109	0	0	0	0	0	0
Fond rozvoje MU (FRMU)	27	2 156	2 156	0	0	0	0	0	0
MŠMT - ESF-OP VVV	3	27 406	27 406	0	0	101 605	101 605	0	0
MŠMT - ESF-OP VVV (VaV)	1	1 325	1 325	0	0	0	0	0	0
Specifický výzkum	32	23 547	23 547	0	0	0	0	0	0
Instit. podpora VaV dle výsledků	x	75 097	74 899	0	198	0	0	0	0
Instit. podpora VaV dle výsledků - GAMU	5	2 734	2 734	0	200	0	0	0	0
Instit. podpora VaV dle výsledků - Seminar Series MU	1	344	344	0	0	0	0	0	0
Instit. podpora VaV dle výsledků - dofin. OPVVV	1	3	3	0	0	0	0	0	0
Velké infrastruktury VaV	1	15 068	14 886	0	182	0	0	0	0
Grantová agentura ČR (GAČR)	11	23 982	23 495	487	0	0	0	0	0
AZV MZ ČR **)	22	61 762	60 174	1 135	453	0	0	0	0
Ministerstvo zdravotnictví - PPZ	1	65	65	0	0	0	0	0	0
Technologická agentura ČR (TAČR)	2	1 176	1 176	0	0	0	0	0	0
Ministerstvo vnitra ČR	1	534	512	22	0	0	0	0	0
Projekty mimorozpočtové	38	37 219	32 019	586	4 614	733	733	0	0
MU - LF - spolupříjemce GA ČR	8	9 868	9 662	206	0	0	0	0	0
MU - LF - spolupříjemce AZV MZ	19	17 975	17 443	380	152	0	0	0	0
Příspěvky od nadací	1	722	0	0	722	0	0	0	0
MU - LF spolupříjemce MŠMT-ESF-OP VVV	1	2 114	2 114	0	0	570	570	0	0
Příspěvky od nadací a nadač.fondů (VaV)	9	6 540	2 800	0	3 740	0	0	0	0
Příspěvky od nadací a nadač.fondů (VaV)	0	0	0	0	0	163	163	0	0
PROJEKTY ZAHRANIČNÍ	8	13 395	7 669	0	5 726	3 443	3 443	0	0
Projekty rozpočtové	8	10 994	6 744	0	4 250	0	0	0	0
EU - H2020	1	390	390	0	0	0	0	0	0
Jiné účelové VaV ze zahraničí	3	4 928	4 288	0	640	0	0	0	0
Erasmus +	5	5 676	2 066	0	3 610	0	0	0	0
Projekty mimorozpočtové	0	2 401	925	0	1 476	3 443	3 443	0	0
Příspěvek od zahraniční nadace	2	2 401	925		1 476	3 443	3 443	0	0
CELKEM (2018)	185	296 165	282 762	2 230	11 373	105 781	105 781	0	0
CELKEM (2017)	169	241 680	241 456	1 700	2 299	5 736	5 736	0	0

Tabulka 27 - Přehled čerpání projektových prostředků

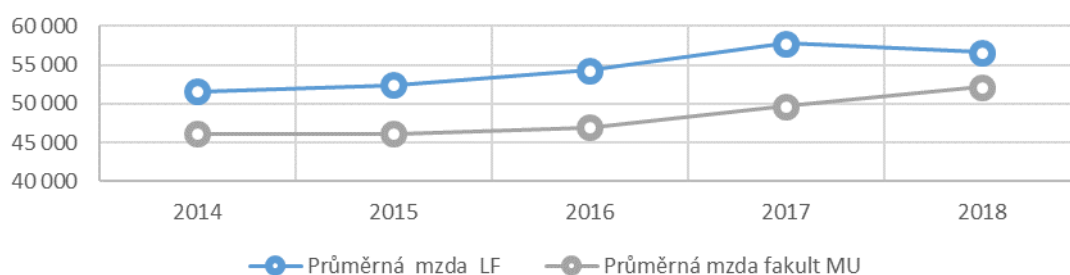
7. Průměrná mzda

V ložském roce byla průměrná mzda bez OON na LF ze všech zdrojů (vzdělávací činnost, institucionální podpora, projektové zdroje, vlastní činnost, mimorozpočtové zdroje, doplňková činnost) ve výši 56 625 Kč.

Rok	Průměrná mzda LF	Průměrná mzda fakult MU	Poměr mezd LF / MU
2014	51 555	46 113	111,8 %
2015	52 383	46 117	113,6 %
2016	54 358	46 931	115,8 %
2017	57 840	49 723	116,3 %
2018	56 625	52 164	108,6 %

Tabulka 28 - Porovnání průměrné mzdy na LF a na MU za posledních 5 let

Vývoj průměrné mzdy na LF a její srovnání s MU



Obrázek 8 - Porovnání průměrné mzdy na LF a MU

Jak vypadá porovnání průměrné mzdy na LF s ostatními fakultami: mezi devíti fakultami MU je LF na druhém místě ve výši průměrné mzdy za Fakultou informatiky.

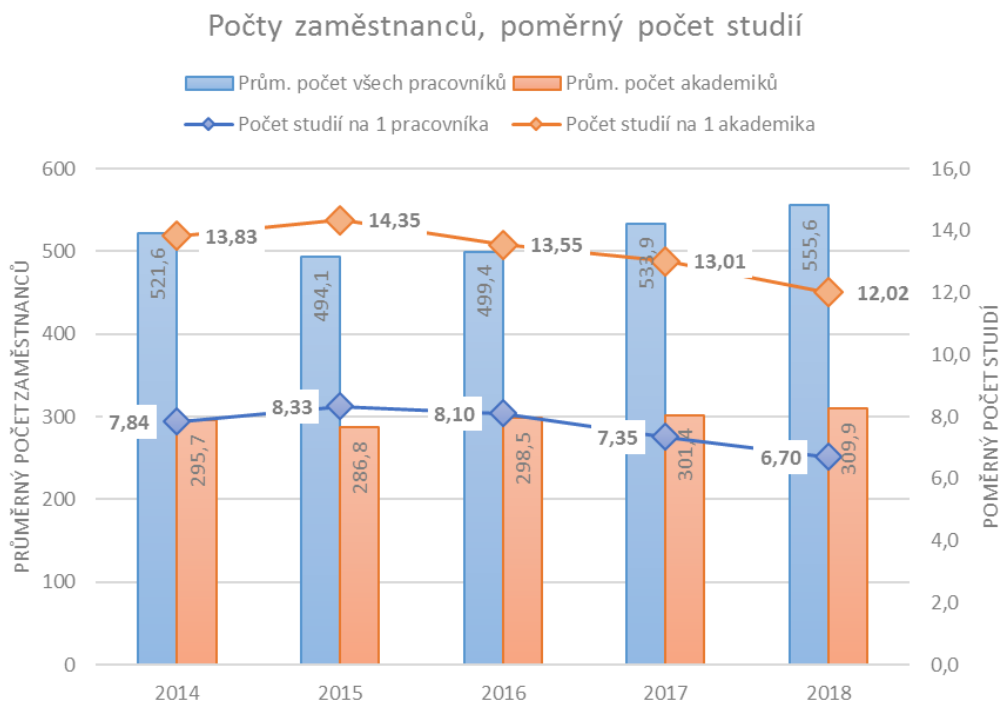
LF	FF	PrF	FSS	PřF	FI	PdF	FSpS	ESF	Průměr
56 625	46 788	52 658	50 892	49 210	73 468	51 657	42 696	51 352	52 164

Tabulka 29 - Srovnání průměrné mzdy LF a ostatních fakult MU

8. Počty zaměstnanců

8.1. Přepočtený počet zaměstnanců, poměrný počet studií

Vývoj průměrného přepočteného počtu zaměstnanců Lékařské fakulty, počtu studií³ na jednoho zaměstnance a na jednoho akademika:



Obrázek 9 - Vývoj průměrného počtu zaměstnanců LF, počtu studií na zaměstnance a počtu studií na akademika

8.2. Struktura zaměstnanců

Struktura zaměstnanců LF byla v loňském a roce 2018 je následující:

	2017	2018	Nárůst / pokles	
akademičtí pracovníci	301,4	309,9	+8,5	+2,8 %
1 profesori	53,5	52,2	-1,4	-2,5 %
2 docenti	52,6	52,4	-0,2	-0,4 %
3 odb. asistenti	150,2	156,6	+6,3	+4,2 %
4 asistenti	40,3	44,0	3,7	+9,2 %
5 lektori	0,5	0,7	0,2	+40,0 %
6 ped. pracovníci V, Va I	4,2	4,1	-0,1	-2,9 %
neakademičtí pracovníci	232,5	245,7	13,2	+5,7 %
7 vědecktí pracovníci	37,6	23,8	-13,9	-36,9 %
8 ostatní pracovníci	194,8	221,9	27,1	+13,9 %
Celkový součet	533,9	555,6	21,7	+4,1 %

Tabulka 30 - Struktura pracovníků LF

K nárůstu došlo především díky projektům (neakademičtí pracovníci – ostatní).

³ Údaj je získáván ze systému „Sdružené informace matrik studentů“ (SIMS), hodnota „počet studií celkem“. Viz <https://sims.msmt.cz>.

9. Hospodářský výsledek

Hospodářský výsledek za loňský rok činí **16 080 609,82 Kč**.

Za nesplnění povinného podílu zaměstnanců se zdravotním postižením do státního rozpočtu v loňském roce opět nebylo nutné hradit žádný odvod do státního rozpočtu. MU se podařilo kompenzovat povinný odvod náhradním plněním.

Hospodářský výsledek MU podléhá schválení MŠMT. Teprve následně je možné provést jeho rozdělení a přiděl do fondů.

Návrh na rozdělení HV je následující:

1. **Centrální fond odměn MU**
Fakulta je povinná převést 10 % hospodářského výsledku (tj. **1 608 060 Kč**) do centralizovaného fondu odměn MU.
2. **Fond odměn LF**
V souladu s pravidly hospodaření navrhujeme převést 10 % hospodářského výsledku do fondu odměn LF. Převádělo by se tedy **1 608 060 Kč**.
3. **Fond provozních prostředků**
Do tohoto fondu plánujeme převod 20 % hospodářského výsledku, tj. **3 216 120 Kč**. Prostředky tohoto fondu budou použity na pokrytí zvýšených provozních nákladů.
4. **Rezervní fond**
Do tohoto fondu neplánujeme převádět žádné prostředky. Současný zůstatek RF je vytvořen v dostatečné výši pro případné potřeby předfinancování projektů. Tento fond lze dle Pravidel rozpočtu MU použít i pro případné převody do jiných fondů a rovněž k pokrytí případných ztrát hospodaření; jde o disponibilní zdroj.
5. **FRIM (fond rozvoje investičního majetku)**
Zůstatek nerozděleného hospodářského výsledku ve výši **9 648 369,82 Kč** se převede do FRIM. Z tohoto fondu lze v případě potřeby převádět prostředky i do jiných fondů (např. do rezervního fondu nebo fondu odměn).

Brno, 8.3.2019

Ing. Michal Sellner

tajemník