



Zpráva o hospodaření Lékařské fakulty MU v roce 2019

Předkládá: tajemník Ing. Michal Sellner

Obsah

1.	Výnosy.....	1
1.1.	Celkové výnosy.....	1
1.2.	Struktura výnosů.....	2
1.2.1.	Vlastní zdroje (hlavní činnost za úplatu).....	3
1.2.2.	Doplňková činnost.....	4
1.2.3.	Výzkumné, vzdělávací projekty a ostatní účelové prostředky.....	4
2.	Náklady.....	6
2.1.	Celkové náklady.....	6
2.2.	Struktura nákladů.....	7
2.2.1.	Mzdové náklady vč. zákonných odvodů.....	8
2.2.2.	Jiné ostatní náklady.....	8
2.2.3.	Spotřeba materiálu.....	9
2.2.4.	Služby.....	10
2.2.5.	Odpisy dlouhodobého nehmotného a hmotného majetku.....	10
2.2.6.	Energie.....	11
2.2.7.	Opravy a udržování.....	11
2.2.8.	Náklady na cestovné.....	11
2.2.9.	Náklady na reprezentaci.....	12
2.3.	Náklady hrazené ze specifických zdrojů.....	12
2.3.1.	Náklady hrazené z institucionální podpory.....	12
2.3.2.	Náklady hrazené z příjmů za anglickou výuku.....	12
3.	Neinvestiční fondy.....	13
3.1.	Fond odměn.....	13
3.2.	Stipendijní fond.....	13
3.3.	Sociální fond.....	13
3.4.	Fond účelově určených prostředků.....	14
3.5.	Fond provozních prostředků.....	14
3.6.	Rezervní fond.....	14
4.	Opatření vlády na navýšení počtu studentů Všeobecného lékařství.....	15
5.	Průměrná mzda.....	16
6.	Počty zaměstnanců.....	17
6.1.	Přepočtený počet zaměstnanců, poměrný počet studií.....	17
6.2.	Struktura zaměstnanců.....	17
7.	Hospodářský výsledek.....	18

Úvod

Zpráva představuje každoroční shrnutí základních informací o ekonomice a personální situaci na Lékařské fakultě v předchozím roce (včetně způsobu naložení s hospodářským výsledkem) a podává ji v kontextu předchozích let pro porovnání vývoje.

V roce 2019 skončilo hospodaření LF s kladným hospodářským výsledkem ve výši 14,6 mil. Kč.

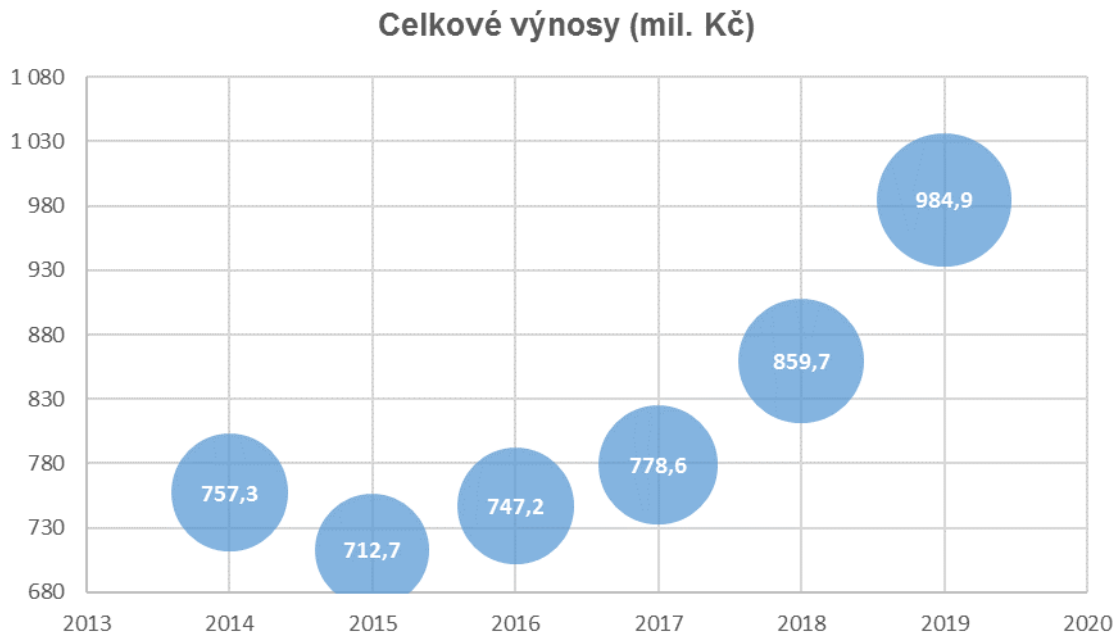
1. Výnosy

1.1. Celkové výnosy

Celkové výnosy z veškerých zdrojů Lékařské fakulty MU činily 984,9 mil. Kč (859,7 mil. Kč v předchozím roce). To představuje meziroční nárůst výnosů o +125,2 mil. Kč (+14,6 %).

Rok	Výnosy celkem (tis. Kč)	Meziroční rozdíl	
2015	712 738	-44 513	-5,9 %
2016	747 200	34 462	4,8 %
2017	778 582	31 383	4,2 %
2018	859 693	81 111	10,4 %
2019	984 860	125 167	14,6 %

Tabulka 1 - Celkové výnosy LF za posledních 5 let



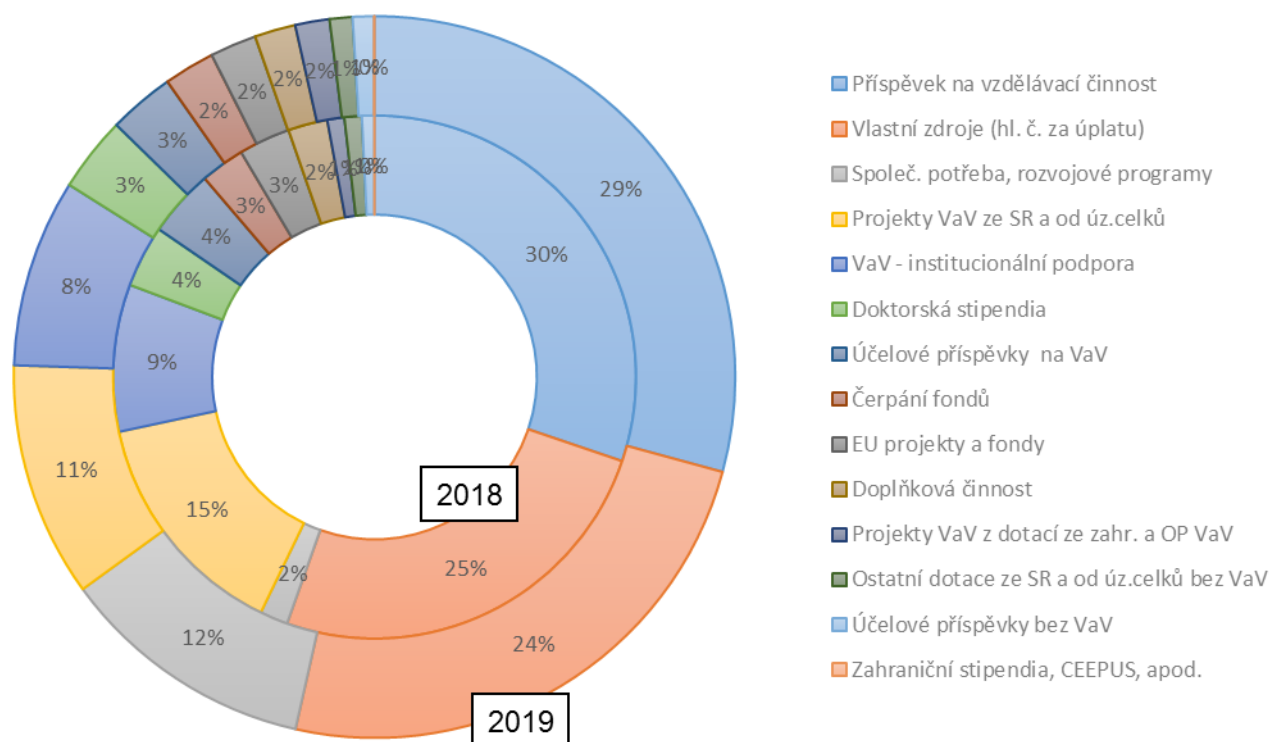
Obrázek 1 - Celkové výnosy LF v minulých letech

1.2. Struktura výnosů

Struktura výnosů byla následující:

Výnos (tis. Kč)	2018	2019	Rozdíl	
Příspěvek na vzdělávací činnost	259 698	287 937	28 240	10,9 %
Doktorská stipendia	32 906	33 143	236	0,7 %
Zahraniční stipendia, CEEPUS, apod.	76	161	85	111,3 %
P-spol. potřeba, F-vzd. projekty, I-RP	14 919	113 066	98 147	657,9 %
Ostatní dotace ze SR a od úz. celků bez VaV	9 204	10 064	860	9,3 %
Strukturální fondy aj. projekty spoluf. EU	27 406	20 519	-6 887	-25,1 %
Účelové příspěvky bez VaV	6 593	9 413	2 820	42,8 %
VaV - institucionální podpora	78 178	82 985	4 807	6,1 %
Projekty VaV ze SR a od úz. celků	124 425	103 578	-20 847	-16,8 %
Projekty VaV z dotací ze zahr. a OP VaV	9 044	15 175	6 132	67,8 %
Účelové příspěvky na VaV	35 911	29 142	-6 768	-18,8 %
Vlastní zdroje (hl. č. za úplatu)	216 822	239 151	22 329	10,3 %
Čerpání fondů	23 543	22 447	-1 096	-4,7 %
Doplňková činnost	20 970	18 081	-2 889	-13,8 %
Součet	859 693	984 860	125 167	14,6 %

Tabulka 2 - Struktura výnosů LF v roce 2019



Obrázek 2 - Struktura výnosů LF

Výnosy fakulty meziročně klesly v projektové oblasti (strukturální fondy / projekty EU, v projektech financovaných ze státního rozpočtu jako TAČR, GAČR nebo AZV), a to o -25 %.

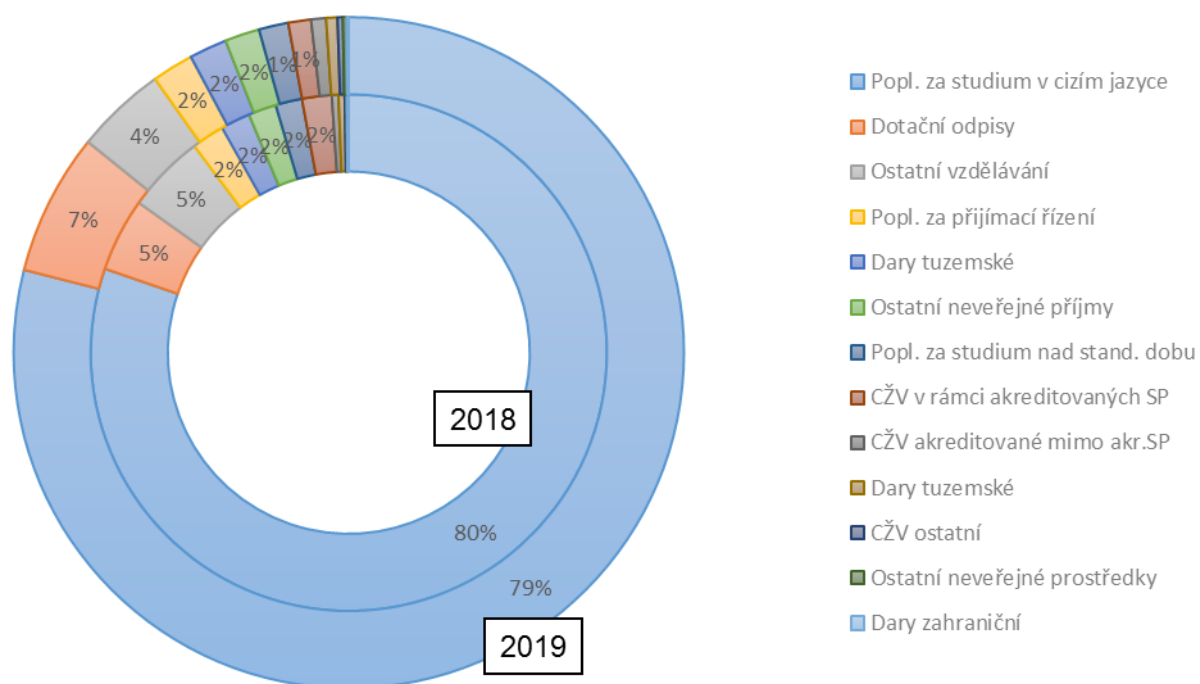
Největší nárůst vykazala položka související s realizací vládního programu na zvýšení počtu studentů (P—společenská potřeba).

1.2.1. Vlastní zdroje (hlavní činnost za úplatu)

Výnosy z vlastních zdrojů dosáhly celkové výše 239 151 tis. Kč (216 822 tis. Kč v předchozím roce).

Vlastní zdroje (tis. Kč)		2018	2019	Rozdíl	
1521	Popl. za přijímací řízení	4 439	4 787	348	7,8 %
1522	Popl. za studium nad standardní dobu	3 611	3 393	-219	-6,1 %
1531	Popl. za studium v cizím jazyce (§58, odst.5 ZVŠ)	174 049	188 868	14 819	8,5 %
1532	CŽV v rámci akreditovaných studijních programů	4 030	2 629	-1 401	-34,8 %
1533	CŽV akreditované mimo akr. stud. programy	894	1 716	822	92,0 %
1538	CŽV ostatní	270	617	347	128,9 %
1539	Ostatní vzdělávání	10 651	10 467	-184	-1,7 %
1570	Dary tuzemské	839	1 302	463	55,2 %
1590	Ostatní neveřejné příjmy	3 787	4 012	225	5,9 %
1921	Dotační odpisy dle 504	9 965	16 357	6 392	64,1 %
2570	Dary tuzemské	4 011	4 340	330	8,2 %
2590	Ostatní neveřejné prostředky tuzemské		413	413	100 %
2670	Dary zahraniční	278	251	-27	-9,6 %
Součet		216 822	239 151	22 329	10,3 %

Tabulka 3 - Struktura vlastních zdrojů LF



Obrázek 3 - Struktura vlastních zdrojů LF

Zcela dominantním zdrojem byly příjmy za výuku v anglickém jazyce (79 % celkových vlastních příjmů). Celkově došlo k jejich meziročnímu nárůstu o 14,8 mil. Kč (8,5 %).

Největší pokles vykazalo studium CŽV v rámci akr. stud. programů o 1,4 mil. Kč tis. Kč (-34,8 %).

1.2.2. Doplnková činnost

Výnosy z doplňkové činnosti dosáhly pouze 18 mil. Kč (20,9 mil. Kč v loňském roce). Jejich struktura byla:

Doplňková činnost		2018	2019	Rozdíl	
8100	Doplňková činnost podnikatelská (drobné analýzy, ediční činnost, ...)	3 028	3 281	253	8,4 %
8200	Doplňková činnost nepodnikatelská (chov zvířat, klinické studie, odborné služby...)	7 178	6 405	-773	-10,8 %
8220	Smluvní výzkum (projekty EMPIRE, VILP, ...)	10 764	8 395	-2 369	-22,0 %
Součet		20 970	18 081	-2 889	-13,8 %

Tabulka 4 - Struktura doplňkové činnosti

Oproti předchozímu roku poklesly výnosy z doplňkové činnosti téměř o 2,9 mil. Kč. Největší pokles vykázaly příjmy za smluvní výzkum (-2,4 mil. Kč, -22 %) a nepodnikatelská doplňková činnost (-0,8 mil. Kč, -11 %).

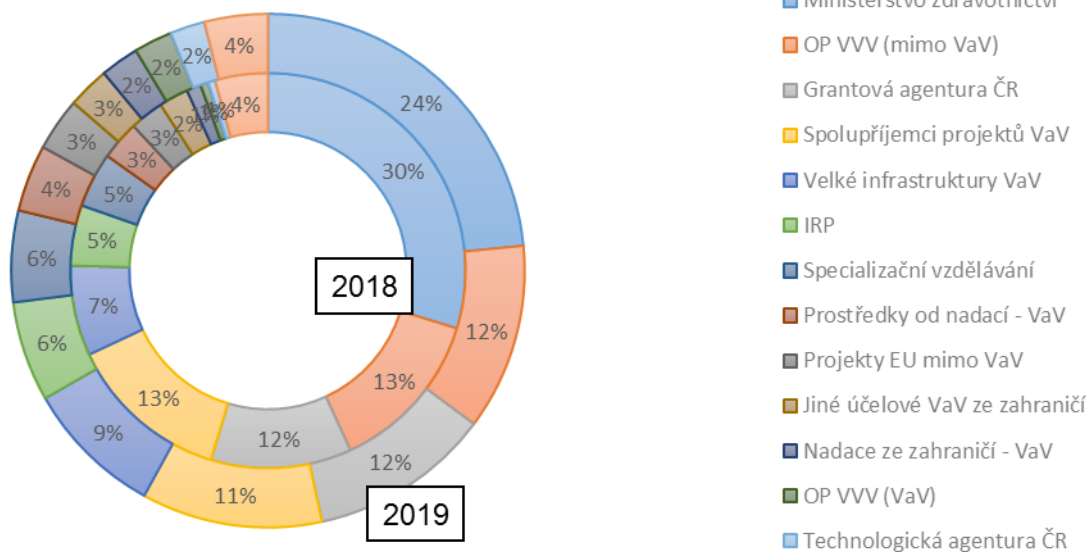
1.2.3. Výzkumné, vzdělávací projekty a ostatní účelové prostředky

Jedná se o prostředky GAČR, TAČR, IRP a další projektové a účelové prostředky.

Výzkumné, vzdělávací projekty a ostatní		2018	2019	Rozdíl	
2213	Ministerstvo zdravotnictví	60 627	41 006	-19 621	-32,4 %
1196	OP VVV (mimo VaV)	27 406	20 519	-6 887	-25,1 %
2211	Grantová agentura ČR	23 495	20 005	-3 489	-14,9 %
2511	Spolupříjemci projektů VaV	27 256	19 899	-7 357	-27,0 %
2151	Velké infrastruktury VaV	15 068	15 248	180	1,2 %
1182	IRP	10 109	11 014	905	9,0 %
1320	Ministerstvo zdravotnictví – special. vzdělávání	9 204	10 064	860	9,3 %
2513	Prostředky od nadací - VaV	6 540	7 356	816	12,5 %
1616	Projekty EU mimo VaV	5 676	5 851	175	3,1 %
2619	Jiné účelové VaV ze zahraničí	4 928	4 603	-325	-6,6 %
2614	Nadace ze zahraničí - VaV	2 401	4 254	1 852	77,1 %
2196	OP VVV (VaV)	1 325	4 222	2 897	218,7 %
2221	Technologická agentura ČR	1 176	3 828	2 652	225,5 %
1183	FRMU (fond rozvoje Masarykovy univerzity)	2 156	2 035	-121	-5,6 %
2516	Spolupříjemci OP VVV	2 114	1 887	-227	-10,7 %
2617	EU VaV - H2020	390	1 629	1 239	317,9 %
1513	Prostředky od nadací	917	727	-190	-20,7 %
2223	Ministerstvo vnitra	512	520	8	1,5 %
1131	Zahr. studenti-dotace		153	153	100,0 %
2116	Aktivita MOBILITY (7AMB)		29	29	100,0 %
1138	CEEPUS - příspěvek uk. D		7	7	100,0 %
Součet		204 030	174 856	-29 174	-14,3 %

Tabulka 5 - Přehled projektových a účelových financí LF

Oproti předchozímu období došlo k významnému poklesu hlavně u projektových prostředků (AZV, GAČR, OP VVV). Celkový pokles byl téměř 30 mil. Kč (-14 %).



Obrázek 4 - Struktura zdrojů projektových a účelových prostředků LF

2. Náklady

2.1. Celkové náklady

Celkové náklady LF činily 969,7 mil. Kč (843,6 mil. Kč v předchozím roce). To představuje meziroční nárůst nákladů o 126 mil. Kč (15 %). Růst celkových nákladů odpovídá růstu výnosů (viz výše).

Celkové náklady LF v posledních pěti letech byly:

Rok	Náklady celkem (tis. Kč)	Meziroční rozdíl	
2015	703 388	-38 873	-5,2 %
2016	733 117	29 729	4,2 %
2017	763 858	30 741	4,2 %
2018	843 612	79 754	10,4 %
2019	970 268	126 656	15,0 %

Tabulka 6 - Celkové náklady LF za posledních 5 let



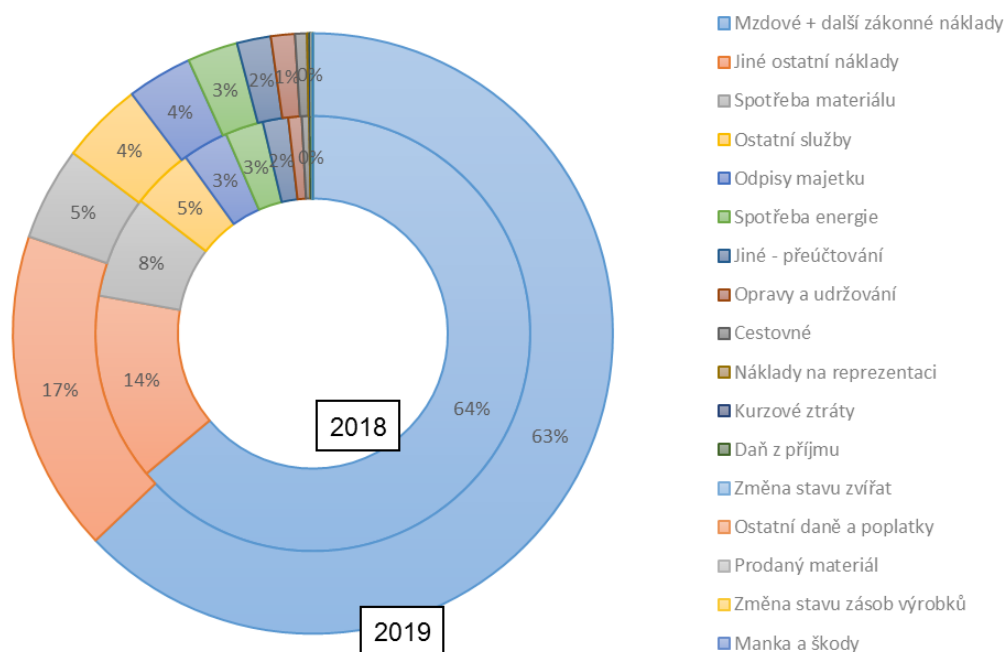
Obrázek 5 - Celkové náklady LF za předchozí roky

2.2. Struktura nákladů

Struktura nákladů byla následující:

Náklady (tis. Kč)	2018	2019	Rozdíl	
Mzdové + další zákonné náklady	539 222	611 107	71 885	13,3 %
Jiné ostatní náklady	117 597	168 518	50 921	43,3 %
Spotřeba materiálu	64 569	48 900	-15 669	-24,3 %
Ostatní služby	38 868	42 985	4 118	10,6 %
Odpisy majetku	28 857	34 171	5 314	18,4 %
Spotřeba energie	23 877	26 416	2 539	10,6 %
Jiné - přeúčtování	15 992	17 760	1 768	11,1 %
Opravy a udržování	8 464	12 588	4 124	48,7 %
Cestovné	4 578	6 195	1 616	35,3 %
Náklady na reprezentaci	632	1 209	576	91,2 %
Kurzové ztráty	443	577	135	30,4 %
Daň z příjmů	635	417	-219	-34,4 %
Změna stavu zvířat	-89	249	338	-381,2 %
Ostatní daně a poplatky	17	228	211	1219,4 %
Prodaný materiál	225	175	-50	-22,3 %
Změna stavu zásob výrobků	-203	66	269	-132,6 %
Manka a škody		43	43	100,0 %
Odpis nedobytné pohledávky		25	25	100,0 %
Daň silniční	10	9	-1	-11,9 %
Součet	843 949	970 268	126 319	15,0 %

Tabulka 7 - Struktura nákladů LF



Obrázek 6 - Celková struktura nákladů LF

Podrobnější informace o jednotlivých typech nákladů jsou uvedeny níže.

2.2.1. Mzdové náklady vč. zákonných odvodů

Největší položkou v nákladech fakulty jsou mzdové náklady a náklady na DPP a DPČ. Celkové mzdové náklady vč. odvodů apod. činily 611,1 mil Kč (+72 mil. Kč resp. +13,3 % oproti předchozímu roku).

Zdroj	Mzdový náklad (tis. Kč)	Podíl
kapitola 333 – MŠMT	385 068	63,0 %
ostatní zdroje bez VaV	138 635	22,7 %
dotace ze SR - VaV (GAČR, TAČR, ...)	23 959	3,9 %
OP VVV	21 085	3,5 %
ostatní zdroje VaV	18 958	3,1 %
dotace ze SR (mimo VaV)	7 898	1,3 %
fondy	6 428	1,1 %
doplňková činnost	5 905	1,0 %
dotace z EU	2 704	0,4 %
dotace ze zahraničí mimo EU	468	0,1 %
Celkový součet	611 107	

Tabulka 8 - Struktura mzdových nákladů LF

Ze zdrojů z anglické výuky byly formou odměn vyplaceny vyučujícím mzdy a odvody ve výši cca 29,7 mil Kč, dalších 94,5 mil Kč tohoto zdroje bylo využito na financování provozu fakulty:

Zakázka	Podzakázka		tis. Kč	
Zahraníční studenti samoplátci (zakázka 1032)	Mzdové náklady zakázky 1032	Mzdové náklady	22 382	29 712
		Sociální pojištění	7 134	
		Zákonné soc. náklady	195	
	Mzdové náklady –přeúčtované z jiných zakázek	Mzdové náklady	70 508	94 466
		Sociální pojištění	23 253	
		Zákonné soc. náklady	705	

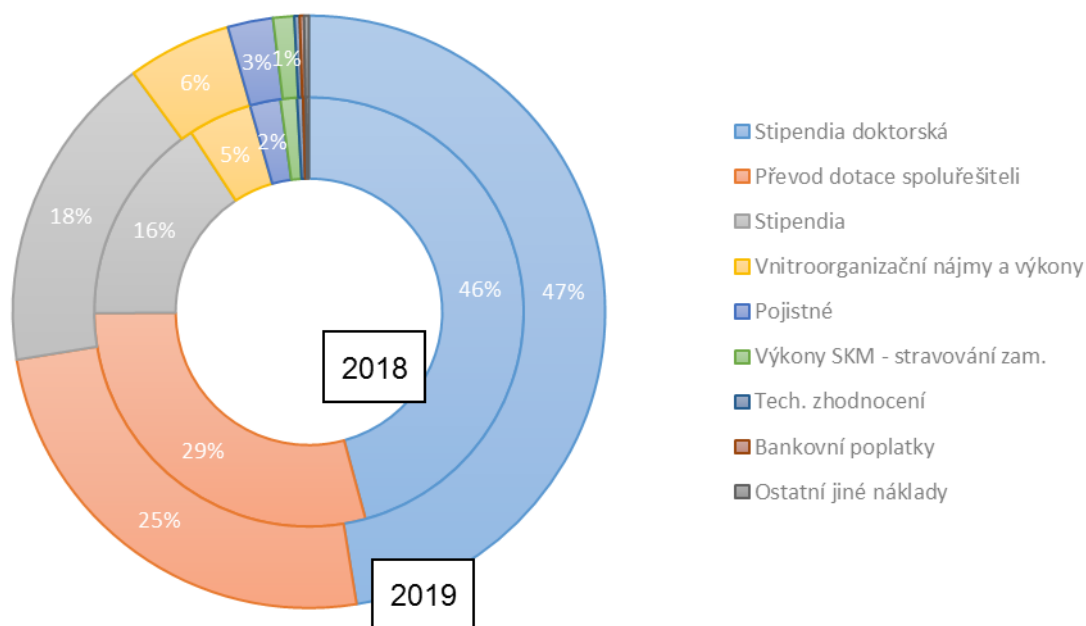
Tabulka 9 - Mzdové náklady hrazené z anglické výuky

2.2.2. Jiné ostatní náklady

Druhou největší položkou v nákladech fakulty byly tzv. „jiné ostatní náklady“. Kromě tvorby fondů (FPP, stipendijní fond, FÚUP) se jedná o náklady:

Jiné náklady (tis. Kč)	2018	2019	Rozdíl	
Stipendia doktorská	34 827	35 508	681	2,0 %
Převod dotace spoluřešitelům	22 176	18 708	-3 468	-15,6 %
Stipendia	12 063	13 101	1 038	8,6 %
Vnitroorganizační nájmy a výkony	3 667	4 249	581	15,8 %
Pojistné	1 757	1 848	91	5,2 %
Výkony SKM - stravování zaměstnanců	950	866	-84	-8,8 %
Tech. zhodnocení	334	219	-114	-34,3 %
Bankovní poplatky	159	174	15	9,7 %
Ostatní jiné náklady	176	197	21	12,1 %
Součet	76 108	74 870	-1 237	-1,6 %

Tabulka 10 - Struktura jiných ostatních nákladů



Obrázek 7 - Struktura jiných nákladů

Oproti předcházejícímu roku tyto jiné náklady klesly o -1,2 mil. Kč. Tento pokles byl ale tvořen primárně snížením projektové činnosti (došlo k poklesu převodu dotací spoluřešitelům). Jiné ostatní náklady mírně rostly.

2.2.3. Spotřeba materiálu

Náklady na materiál dosáhly 64,6 mil. Kč, což znamená zvýšení oproti předchozímu roku o 6,7 mil. Kč (+11,6 %).

Spotřeba materiálu	2018	2019	Rozdíl	
Chemikálie	27 729	22 664	-5 065	-18,3 %
DHM	16 009	7 968	-8 041	-50,2 %
Laboratorní materiál	8 300	6 434	-1 865	-22,5 %
Ostatní materiál	5 198	4 399	-798	-15,4 %
Kancelářské potřeby	2 844	2 576	-268	-9,4 %
Periodika a knihy	2 305	2 377	72	3,1 %
Karty a revalidační známky	509	556	47	9,2 %
Krmivo	670	544	-126	-18,8 %
Laboratorní zvířata	501	543	42	8,3 %
Reklamní předměty	40	375	334	827,6 %
Stelivo	263	298	35	13,3 %
Paliva, maziva, pohonné hmoty	167	159	-8	-4,8 %
Kuchyňské potřeby	34	7	-27	-79,5 %
Součet	64 569	48 900	-15 669	-24,3 %

Tabulka 11 - Struktura nákladů na materiál

Největší nárůst vykázaly položky reklamních předmětů v souvislosti s oslavami 100. výročí (+0,3 mil. Kč).

2.2.4. Služby

Celkové náklady na služby dosáhly 38,8 mil. Kč, což je oproti předchozímu roku nárůst o 8,7 mil. Kč (29 %):

Služby (tis. Kč)	2018	2019	Rozdíl	
Ostatní služby ¹	26 725	29 606	2 881	10,8 %
Úklid a ostraha	4 038	4 372	335	8,3 %
Náklady na zveřejnění výsledků	1 343	2 630	1 287	95,9 %
Konfer. poplatky	1 406	2 072	666	47,3 %
Nájemné	1 073	916	-157	-14,6 %
Dopravné	1 005	886	-119	-11,8 %
Tiskařské práce, korektury, vazba	1 371	688	-683	-49,8 %
Likvidace odpadu	310	318	8	2,5 %
Telefony	169	260	90	53,3 %
Poštovné	268	253	-16	-5,8 %
Inzerce	117	218	102	87,2 %
Kopírování	207	178	-29	-14,2 %
Drobný majetek	227	144	-83	-36,5 %
Praní a žehlení prádla	156	142	-14	-9,2 %
Překlady a tlumočení	173	108	-64	-37,4 %
Licence k NM do 12 měsíců	171	85	-86	-50,5 %
Ubytování	34	81	47	140,0 %
Náklady na pořízení užit. vzorů a jiné		26	26	0,0 %
Tech. zhodnocení do 40 000 Kč u NM		3	3	0,0 %
Poradenství	74		-74	-100,0 %
Součet	38 868	42 985	4 118	10,6 %

Tabulka 12 - Struktura nákladů na služby

Největší podíl na růstu nákladů měly aktivity spojené s vědeckou činností - nárůst nákladů za služby souvisejícími s analýzou dat ve skupině Ostatní služby (+ 2,8 mil. Kč), náklady na zveřejnění výsledků (+1,3 mil. Kč) a konferenční poplatky (+0,7 mil. Kč).

2.2.5. Odpisy dlouhodobého nehmotného a hmotného majetku

Celkové odpisy majetku činily 34,2 mil. Kč, což je o 5,3 mil. více než v předchozím roce. Tento nárůst je způsobován postupným nákupem majetku pořizovaného z dotací:

Odpisy (tis. Kč)	2018	2019	Podíl
Odpisy DHM a DNM (nedotační)	18 890	17 814	52,1 %
Odpisy majetku pořízeného z dotace	9 965	16 357	47,9 %
Součet	28 855	34 171	

Tabulka 13 - Struktura odpisů

¹ Položka zahrnuje provize zprostředkovatelským agenturám, předplatné EIZ a periodik, sekvenace a služby analýzy dat, umělecká vystoupení na promócích, služby spojené s propagací, servisní služby a zásahy apod.

Tzv. **dotační odpisy** majetku (jsou plně kompenzovány výnosovou stranou rozpočtu bez dopadu na hospodářský výsledek) byly ve výši 16,4 mil. Kč, tj. už 47,9 % celkových odpisů (loni činily 34,5 %). Jejich nárůst je způsoben nákupy v projektech.

Tzv. **nedotační odpisy** ve výši 17,8 mil. Kč (52,1 % odpisů) hradila fakulta ze svých prostředků. v souladu s pravidly hospodaření MU fakultě zůstává jen 50 % nedotačních odpisů, druhá polovina se centralizuje na RMU k použití napříč MU.

Nedotační odpisy jsou na rozdíl od odpisů dotačních jedním ze zdrojů tvorby **fondů rozvoje investičního majetku (FRIM)**.

2.2.6. Energie

Náklady na energie meziročně vzrostly o 2,5 mil. Kč (+10,6 %):

Náklady na energie (tis. Kč)	2018	2019	Rozdíl	
Spotřeba elektrické energie	10 773	13 810	3 037	28,2 %
Spotřeba páry	11 632	11 143	-490	-4,2 %
Spotřeba vody	1 438	1 441	3	0,2 %
Spotřeba plynu	33	23	-10	-30,9 %
	23 877	26 416	2 539	10,6 %

Tabulka 14 - Struktura nákladů na energie

Nárůst nákladů na energie byl dán zvýšení ceny za el. energii a zvýšenou spotřebou energie díky zvýšení počtu elektrických spotřebičů v Kampusu. Náklady na ohřev (spotřeba páry a plynu) klesly díky vyšším teplotám v zimním období.

2.2.7. Opravy a udržování

Náklady na opravy, údržbu a služby ve výši 12,6 mil. Kč oproti minulému roku výrazně vzrostly (+4,1 mil. Kč):

Náklady na opravy (tis. Kč)	2018	2019	Rozdíl	
Opravy a udržování dlouhodobého majetku	5 810	7 024	1 215	20,9 %
Opravy a udržování budov	2 126	4 820	2 694	126,7 %
Opravy a udržování ostatního majetku	528	744	215	40,8 %
Součet	8 464	12 588	4 124	48,7 %

Tabulka 15 - Struktura nákladů na opravy a udržování

Začíná se projevovat stáří Kampusu. Opravy jsou hrazeny z centrálních prostředků LF.

2.2.8. Náklady na cestovné

Cestovní náklady oproti loňskému roku vzrostly o 0,6 mil. Kč (+15 %):

Náklady na cestovné (tis. Kč)	2018	2019	Rozdíl	
Cestovné zahraniční – zaměstnanci	3 740	4 376	636	17,0 %
Cestovné tuzemské – zaměstnanci	839	900	61	7,3 %
Součet	4 578	5 275	697	15,2 %

Tabulka 16 - Struktura nákladů na cestovné

2.2.9. Náklady na reprezentaci

Náklady na reprezentaci vzrostly na 1,2 mil. Kč, tj. o +576 tis. Kč (+91 %). Nárůst byl způsoben mimořádnými výdaji v souvislosti se 100. výročím fakulty a univerzity.

Náklady na reprezentaci (tis. Kč)	2018	2019	Rozdíl	
Občerstvení, dary	628	1 209	580	92,4 %
Dary – výrobky	4	0	-4	-100,0 %
Součet	632	1 209	576	91,2 %

Tabulka 17 - Struktura nákladů na reprezentaci

2.3. Náklady hrazené ze specifických zdrojů

2.3.1. Náklady hrazené z institucionální podpory

Institucionální podpora (včetně Fondu účelově určených prostředků) byla použita na krytí těchto nákladů:

Položka (tis. Kč)	Náklad
Mzdy a odvody pracovišť	62 273
Režie fakulty a náklady spojené s VaV	15 130
Projekty GAMU a další	5 383
Cena děkana	198
Součet	82 985

Tabulka 18 - Struktura nákladů hrazených z IP

2.3.2. Náklady hrazené z příjmů za anglickou výuku

Z příjmů za anglickou výuku byly financovány následující položky:

Položka (tis. Kč)	Náklad
Osobní náklady související s anglickou výukou	29 712
Ostatní služby	10 660
Jiné ostatní náklady (zejm. náklady na CJV)	2 364
Spotřeba materiálu	1 178
Kurzové ztráty a rozdíly	68
Cestovné	1 031
Náklady na reprezentaci	70
Opravy a udržování	5
Režie fakulty	36 123
Osobní náklady přeúčtování z běžné výuky	94 466
Celkem	175 678

Tabulka 19 - Struktura nákladů hrazených z anglické výuky

3. Neinvestiční fondy

Tvorbu, čerpání a konečné stavy na neinvestičních fondech fakulty shrnuje následující tabulka (v Kč):

Položka	Počáteční stav	Tvorba	Čerpání	Konečný stav
Fond odměn	30 833 120	1 608 060	0	32 441 180
Fond stipendijní	1 238 205	3 356 390	3 279 220	1 315 375
Fond sociální	687 761	4 298 287	3 475 877	1 510 172
Fond účelově určených prostředků	12 041 874	15 345 109	13 231 446	14 155 538
Fond provozních prostředků	79 824 223	73 122 361	15 691 487	137 255 097
Rezervní fond	15 809 852	0	0	15 809 852

Tabulka 20 - Stavy a pohyby neinvestičních fondů

3.1. Fond odměn

Z fondu odměn nebylo čerpáno. Zůstatek tohoto fondu k 31. 12. činil 32 441 tis. Kč. Fond je pravidelně plněn z hospodářského výsledku předchozího kalendářního roku, což bylo v minulém roce 1 608 tis. Kč.

3.2. Stipendijní fond

Stipendijní fond je tvořen z poplatků studentů za překročení doby studia nebo za další studium. Tvorba fondu oproti předchozímu roku mírně klesla (o 220 tis. Kč). Jeho **účetní stav** 1 315 tis. Kč ke konci tohoto roku je obdobný, jako v předchozím roce. Tuto částku ale není možné čerpat v celém rozsahu, neboť zahrnuje dosud neuhrazené pohledávky za studenty ve výši 821,5 tis. Kč, takže **k čerpání zůstává pouze 478 tis. Kč.**

Ze stipendijního fondu bylo hrazeno:

Stipendijní program	Kč
SP program prospěchový	1 120 000
SP Podpora prázdninových praxí	35 105
SP na podporu studentů -zk. USMLE	443 838
SP na podporu studentů P-pool	15 766
SP na podporu studentů na zahr. st. v rámci výměn MU	187 170
SP Podpora účasti pregr. studentů na odb. akcích v zahraničí	39 481
SP pro studenty reprezentující fakultu	293 150
SP podpora tvůrčí čin. stud. vč. PGS	425 710
SP na podporu krátkodobých stáží stud.	19 000
SP na podporu studentů P-pool/2	700 000
Celkový součet	3 279 220

Tabulka 21 - Přehled stipendijních programů hrazených ze stipendijního fondu

3.3. Sociální fond

Sociální fond je tvořen automaticky 1 % z objemu mzdových prostředků a čerpat jej lze na úhradu příspěvku na penzijní připojištění zaměstnanců, na úhradu příspěvků na stravování a na očkování proti virové hepatitidě B a klíšťové encefalitidě.

Čerpání sociálního fondu (Kč)	2018	2019	Rozdíl	
Penzijní připojištění	2 110 499	2 375 539	265	12,6 %
Příspěvek na obědy	3 279 296	990 688	-2 289	-69,8 %
Očkování	172 600	109 650	-63	-36,5 %
Součet	5 562 395	3 475 877	-2 087	-37,5 %

Tabulka 22 - Čerpání sociálního fondu

Tvorba 4 298 tis. Kč byla vyšší než v předchozím roce, čerpání bylo ale nižší - ve výši 3 476 tis. Kč. Zůstatek na tomto fondu tedy k 31.12. činil 1 510 tis. Kč.

Pokles čerpání fondu na příspěvek na obědy byl způsoben převedením financování příspěvku na obědy na jiný zdroj financování, protože hrozilo přečerpání fondu.

3.4. Fond účelově určených prostředků

Fond účelově určených prostředků je tvořen z nedočerpaných neveřejných zdrojů (darů a nadačních příspěvků podporujících vzdělávací a vědecko-výzkumnou činnost fakulty) a z objektivně nedočerpaných dotací tuzemských i zahraničních projektů v běžném kalendářním roce.

Jedná se o prostředky, jejichž účel je stanoven poskytovatelem a lze je použít jen k tomuto účelu. Nejedná se o volně použitelné zdroje.

Zůstatek tohoto fondu ke konci roku byl 14 156 tis. Kč.

3.5. Fond provozních prostředků

Prostředky FPP byly využity především na úhradu části provozních nákladů UKB. v průběhu roku se podařilo hradit náklady UKB z běžných prostředků a nebylo tedy třeba čerpat jej v původně plánované výši.

Celkový stav fondu ke konci roku činil 137 255 tis. Kč a tvoří **rezervu na zvýšené provozní náklady** (např. související se SIMU).

3.6. Rezervní fond

Na fondu nedošlo k žádným pohybům. Stav rezervního fondu na konci roku byl 15 810 tis. Kč.

4. Opatření vlády na navýšení počtu studentů Všeobecného lékařství

V roce 2019 obdržela LF v rámci Dlouhodobého finančního opatření k navýšení kapacit lékařských fakult 100 016 776 Kč na zajištění vytvoření podmínek pro zvýšení počtu studentů studijního programu Všeobecného lékařství. :

Neinvestiční prostředky	100 016 776 Kč
Investiční prostředky	0
Celkem	100 016 776 Kč

Tabulka 23 - Struktura financí z Opatření na navýšení počtu studentů VL

Tyto prostředky byly použity v souladu s účelem pro zajištění nástupů nových akademických pracovníků, zvyšování úvazků a dorovnání mzdových prostředků pro zajištění konkurenceschopnosti mezd za výuku na LF vůči jiným mzdám ve zdravotnických zařízeních:

Neinvestiční prostředky	Osobní náklady	100 016 776 Kč
	Služby	0 Kč
	Materiál	0 Kč
	Ostatní	0 Kč
Investiční prostředky		0 Kč
Celkem		100 016 776 Kč

Tabulka 24 - Čerpání prostředků z Opatření na navýšení počtu studentů VL

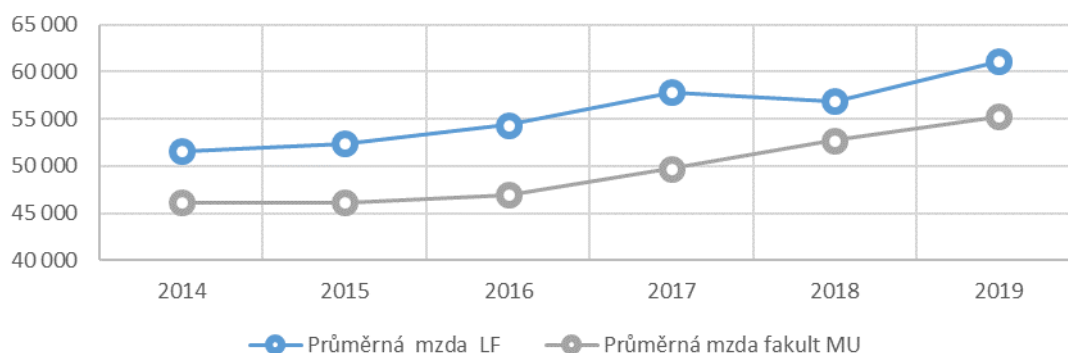
5. Průměrná mzda

V ložském roce byla průměrná mzda² na LF ve výši 61 112 Kč.

Rok	Průměrná mzda LF	Průměrná mzda fakult MU	Poměr mezd LF / MU
2015	52 383	46 117	113,6 %
2016	54 358	46 931	115,8 %
2017	57 840	49 723	116,3 %
2018	56 858	52 712	107,9 %
2019	61 112	55 267	110,6 %

Tabulka 25 - Porovnání průměrné mzdy na LF a na MU za posledních 5 let

Vývoj průměrné mzdy na LF a její srovnání s MU



Obrázek 8 - Porovnání průměrné mzdy na LF a MU

Mezi devíti fakultami MU je LF na druhém místě ve výši průměrné mzdy za Fakultou informatiky.

LF	FF	PrF	FSS	PřF	FI	PdF	FSpS	ESF	Průměr
61 112	49 633	56 421	54 868	54 053	76 849	50 958	46 188	55 860	55 267

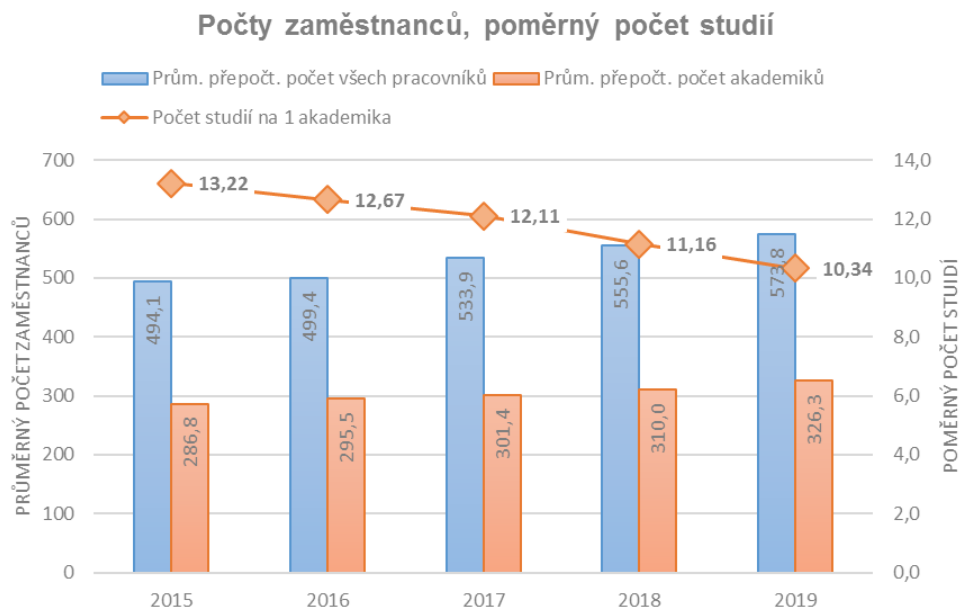
Tabulka 26 - Srovnání průměrné mzdy LF a ostatních fakult MU

² Průměrná mzda je stanovena z aplikace ExIS systému INET s parametry: dle nákladového střediska, bez ostatních osobních nákladů (OON) a ze všech zdrojů (vzdělávací činnost, institucionální podpora, projektové zdroje, vlastní činnost, mimorozpočtové zdroje, doplňková činnost).

6. Počty zaměstnanců

6.1. Přepočtený počet zaměstnanců, poměrný počet studií

Vývoj průměrného přepočteného počtu zaměstnanců Lékařské fakulty, počtu studií³ na jednoho zaměstnance a na jednoho akademika:



Obrázek 9 - Vývoj průměrného počtu zaměstnanců LF, počtu studií na zaměstnance a počtu studií na akademika

Dochází k požadovanému poklesu počtu studentů na 1 akademického pracovníka.

6.2. Struktura zaměstnanců

Struktura zaměstnanců LF byla v loňském a roce 2019 je následující:

	2018	2019	Nárůst / pokles	
akademičtí pracovníci	309,91	326,25	16,34	5,3 %
1 profesori	52,15	50,80	-1,35	-2,6 %
2 docenti	52,41	55,67	3,26	6,2 %
3 odb. asistenti	156,58	168,41	11,83	7,6 %
4 asistenti	43,96	43,75	-0,20	-0,5 %
5 lektori	0,70	1,24	0,54	77,4 %
6 ped. pracovníci VaV	4,11	6,38	2,26	55,0 %
neakademičtí pracovníci	245,65	247,55	1,89	0,8 %
7 vědecktí pracovníci	23,75	6,92	-16,84	-70,9 %
8 ostatní pracovníci	221,90	240,63	18,73	8,4 %
Celkový součet	555,57	573,80	18,23	3,3 %

Tabulka 27 - Struktura pracovníků LF

Meziročně došlo ke zvýšení počtu akademických pracovníků o 16,34 FTE (5,3 %), přičemž k největšímu nárůstu došlo v kategoriích, které se přímo podílí na výuce (odb. asistent, docent). Ve významných kategoriích došlo také ke snížení věkového průměru (profesor, docent, odb. asistent).

³ Údaj je získáván ze sestavy z EIS MAGION a „Sdružené informace matrik studentů“ (SIMS).

7. Hospodářský výsledek

Hospodářský výsledek za loňský rok činí **14 591 655,64 Kč**.

Hospodářský výsledek MU podléhá schválení MŠMT. Teprve následně je možné provést jeho rozdělení a přiděl do fondů.

Návrh na rozdělení HV je následující:

1. **Centrální fond odměn MU**
Fakulta je povinná převést 10 % hospodářského výsledku (tj. **1 459 165 Kč**) do centralizovaného fondu odměn MU.
2. **Fond odměn LF**
Do fondu odměn nebude fakulta převádět žádné prostředky.
3. **Fond provozních prostředků**
Do provozního fondu nebude fakulta převádět žádné prostředky.
4. **Rezervní fond**
Do rezervního fondu převede fakulta 45 % hospodářského výsledku, tj. **6 566 245 Kč**. Tento fond lze dle Pravidel rozpočtu MU použít i pro případné převody do jiných fondů, pro případné potřeby předfinancování projektů a rovněž k pokrytí případných ztrát hospodaření.
5. **FRIM (fond rozvoje investičního majetku)**
Zůstatek nerozděleného hospodářského výsledku ve výši **6 566 245 Kč** se převede do FRIM. Z tohoto fondu lze v případě potřeby převádět prostředky i do jiných fondů (např. do rezervního fondu nebo fondu odměn).

Brno, 24. února 2019

Ing, Michal Sellner
tajemník