

MUNI | SIMU
MED

Křeče, epilepsie

Eva Klabusayová

Výukové cíle

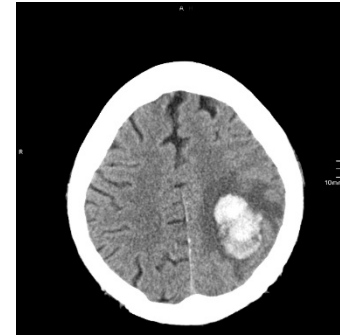
- Student se naučí základní typy křečových stavů a epileptických záchvatů.
- Student se dozví, jak zajistit bezpečí pacienta v průběhu epileptického záchvatu a jak postupovat po skončení záchvatu.

Křeče

- Neovladatelné stahy kosterního svalstva
- Vzpínání, prohnutí trupu, ztuhnutí těla
- Záškuby končetin, rozhození končetin
- Stočení očí, zahledění
- Postižený nekomunikuje, možná ztráta vědomí
- Nepravidelné dýchání, zástava dechu
- Pěna u úst
- Pokousání jazyka, tváří
- Ztráta tonu svěračů – pomočení, pokálení

Etiologie křečí

- Náhlý vzestup tělesné teploty (př. febrilní křeče u dětí)
- Neurologické poruchy - epilepsie
- Metabolické poruchy (př. hypoglykémie)
- Expanzivní nitrolební procesy, CMP, intrakraniální krvácení
- Eklampsie
- Intoxikace
- Infekční onemocnění



Epilepsie

- Neurologické onemocnění projevující se záchvaty
- Porucha elektrické aktivity mozku - porušená rovnováha mezi inhibičními (GABA) a excitačními (glutamát) neurotransmisemi

příčina: často neznámá, po poranění mozku, genetické, metabolické onemocnění atd.

Epilepsie - typy záchvatů

Částečné (ložiskové)

- Počátek v ohraničené části mozku, projevy jsou dány umístěním epileptogenní oblasti
- U části nemocných “**aura**” - předzvěst, záchvat omezený na danou část mozku (nepříjemný pocit v břiše, pocity odcizení, halucinace...)
- Dalším šířením vzniká **částečný komplexní záchvat** - automatické a neúčelné pohyby (olizování, přežvykování), nesrozumitelná mluva
- Po záchvatu možný neklid, agresivita, amnézie na záchvat

Epilepsie - typy záchvatů

Generalizovaný záchvat

- Epileptická aktivita celé mozkové kůry nebo hemisféry
- Výkřik, pád, chrčivé dýchání, slinění
- Rytmické symetrické záškuby všemi končetinami
- Po záchvatu většinou porucha vědomí
- **Absence** - typické v dětském věku, zahledění, “výpadek”

Čím je pacient ohrožen?

- Poranění při pádu
- Poranění o okolní předměty
- Neprůchodnost dýchacích cest
- Náhlá zástava oběhu

První pomoc během záchvatu

- Komunikovat s pacientem (je-li při vědomí) i s okolím
- Položit postiženého na zem
- Mírně podložit hlavu, uvolnit těsný oděv kolem krku
- Odstranit z okolí nebezpečné předměty
- Nebránit záškubům nebo tonické křeči, nebránit automatismům
- Nechat záchvat proběhnout
- Změřit délku trvání záchvatu

První pomoc po záchvatu

Pacient s poruchou vědomí

- Postupovat podle algoritmu **SSS ABC!**
- Otevřít ústa, vyčistit dutinu ústní, zprůchodnit dýchací cesty
- Uložit pacienta na bok
- Vyčkat návratu vědomí

Pacient při vědomí

- Při postparoxysmální dezorientaci pacienta slovně uklidnit
- Zjistit, zda nedošlo k poranění (hlava, jazyk, páteř)
- Získání anamnézy

První pomoc - farmaka

- U dětí (s anamnézou febrilních křečí, epilepsie)
 - Diazepam 0,5 mg/kg tělesné hmotnosti perorálně (tablety)
 - nebo rektálně Diazepam rektální roztok, rektální čípek
 - 5 mg per rectum u dětí do 15 kg
 - 10 mg per rectum u dětí nad 15 kg



První pomoc - co NEdělat!

- Nepoužívat fyzickou sílu!
- Nebránit pacientovi v pohybu (křeče i automatické jednání)
- Snaha o vytažení jazyka
- Vkládání předmětů do úst
- Páčení čelisti
- Podávat pití či jídlo

Kdy volat ZZS?

- Opakované záchvaty (kumulace záchvatů)
- Status epilepticus
- První záchvat
- Přítomnost dalšího poranění
- Diabetik
- Těhotná žena
- Pacient nenabývá vědomí po 5-10 minutách
- Kvalita vědomí není dostatečná, přetrvává dezorientace



Kdy NEvolat ZZS?

- Léčený pacient se známou epilepsií
- Zotavení do plného vědomí
- Nepřetrvává dezorientace
- Nedošlo k poranění



Výstupy z učení

- Student dokáže rozhodnout, kdy je potřeba volat ZZS.
- Student ví, jak zajistit bezpečí pacienta v průběhu epileptického záchvatu.
- Student je schopen popsat, jak postupovat po skončení záchvatu.

Použité zdroje

Česká liga proti epilepsii: http://www.clpe.cz/Epistandardy_2017_web.pdf

ČČK: <https://www.cervenyriz.eu/cz/standardy/standardy-prvni-pomoci-2017.pdf>

https://www.epilepsy.com/sites/core/files/atoms/files/SFA%20Flier_HQ_8.5x11_PDF.pdf

<https://reference.medscape.com>

<https://www.youtube.com/watch?v=jJWfHHqfSbk>

Použité zdroje - obrázky

<https://radiopaedia.org/cases/early-and-late-subacute-intracerebral-haemorrhage-on-mri-and-ct>

<https://cz.depositphotos.com/88798832/stock-illustration-man-got-fever-high-temperature.html>

<https://www.desitin.cz/pro-pacientyvpois/diazepam-desitinr-rectal-tube/>

https://cs.iliveok.com/health/cipky-z-hemoroidu_112579i15828.html

<https://www.kissclipart.com/ambulance-png-clipart-ambulance-clip-art-tsst4z/>

MUNI | SIMU MED