

Genderová dimenze ve vědě a výzkumu

04/05/2022

Univerzita Palackého v Olomouci

BO

Brabcová
Oliva



Sociologický ústav
Akademie věd ČR



gender a věda

NKC - gender a věda

- Výzkumná činnost
- Zapojení do mezinárodních expertních skupin a sítí v oblasti rovných příležitostí ve VV a do mezinárodních projektů (GenderACTION, UniSafe, CASPER, GenderSMART...)
- Projekt CZERA:
 - poradní činnost a prosazování rovných příležitostí ve vědě na národní úrovni (RVVI, MŠMT ČR, GA ČR, TA ČR) a EU úrovni (ERAC - SWG GRI)
 - podpora vědeckých, výzkumných a vzdělávacích institucí - [Komunita pro změnu](#): přednášky, informační činnost, konzultace, příručka [Jak na změnu](#), podpora institucí při podávání žádostí do programu [Horizont Evropa](#) (genderová dimenze a vyrovnané zastoupení)

Obsah

- Co je genderová dimenze
- Relevance tématu & přínosy integrace do obsahu výzkumu a inovací
- Genderová dimenze a perspektiva pohlaví
- Jak dimenzi pohlaví a genderu systematicky začlenit do výzkumu
- Genderová dimenze a požadavky Horizontu Evropa
- Časté problémy při začleňování dimenze pohlaví a genderu
- Dobrá praxe ze zahraničních institucí a situace v ČR
- Zdroje

Co? Proč?

1

- **Co je genderová dimenze a proč ji potřebujeme**
- **Relevance genderové dimenze ve výzkumu**
- **Přínosy začleňování do obsahu výzkumu a vývoje**
- **Gender - pohlaví - intersekcionalita**

Co je podle vás genderová dimenze?

Co je genderová dimenze a proč ji potřebujeme

- Jedná se o zahrnutí analýzy pohlaví a genderu do **obsahu** výzkumu a inovací
- Implementace genderové dimenze je **jednou z pěti doporučených oblastí**, jež je nutné zohlednit při tvorbě plánu genderové rovnosti
- Mainstreamuje genderovou perspektivu do vědy a výzkumu, tzn. zvažuje dopady výsledků výzkumu a inovací na muže, ženy a nebinární osoby
- Tyto dopady mohou být radikálně jiné, zejména pro ženy
- Ve vědě a výzkumu přetrvává tendence kalibrovat design, metodologii i výslednou analýzu podle mužských vzorů, postojů a potřeb (the default male)

Bez genderové dimenze

- Nevědomá předpojatost (unconscious bias) nebo implicitní genderové stereotypy vedoucí ke snižování hodnoty práce žen podpořené diskriminačními sociálními normami a praktikami
- Maskulinní obraz vědy - přetrvávající představa o vědě jakožto čistě mužské činnosti
- Excellence, užitečnost nebo dopady výsledných produktů výzkumu a inovací tak nejsou zcela využity

Relevance tématu

- Relevantní vždy u **témat týkajících se lidské populace**
- Přidává **hodnotu výzkumu** z hlediska excelence, kreativity a obchodních příležitostí
- Pomáhá **zpochybňovat genderové normy a stereotypy** a přehodnotit stávající standardy a referenční modely
- Vede k důkladnému **pochopení potřeb, chování a postojů** v závislosti na genderu
- Řeší různé potřeby občanů Evropské unie, a tím **zvyšuje společenský význam** získaných znalostí, technologií a inovací
- Přispívá ke **vzniku nových objevů** a "genderovým inovacím"

Argumenty pro začlenění genderové dimenze podle Norského výboru pro genderovou vyváženost a diverzitu ve výzkumu:

1. Spravedlnost
2. Demokracie a důvěryhodnost
3. Národní cíle na poli výzkumu
4. Relevance výzkumu
5. Kvalita výzkumu
6. Konkurenční výhoda

Genderová dimenze & perspektiva pohlaví

- Perspektiva POHLAVÍ
- GENDEROVÁ dimenze
- Kombinace obou (a více) faktorů
 - intersekcionalita (širší chápání
potencionální diskriminace)



Rozdíly mezi muži a ženami mají biologickou a sociální povahu. Pohlaví odkazuje na biologicky podmíněné rozdíly mezi muži a ženami. Zahrnuje fyziologické rozdíly, např. odlišnosti týkající se pohlavních orgánů a reprodukčních dispozic, odlišného chromozomálního nastavení nebo hormonálních systémů, stejně jako například svalové stavby.



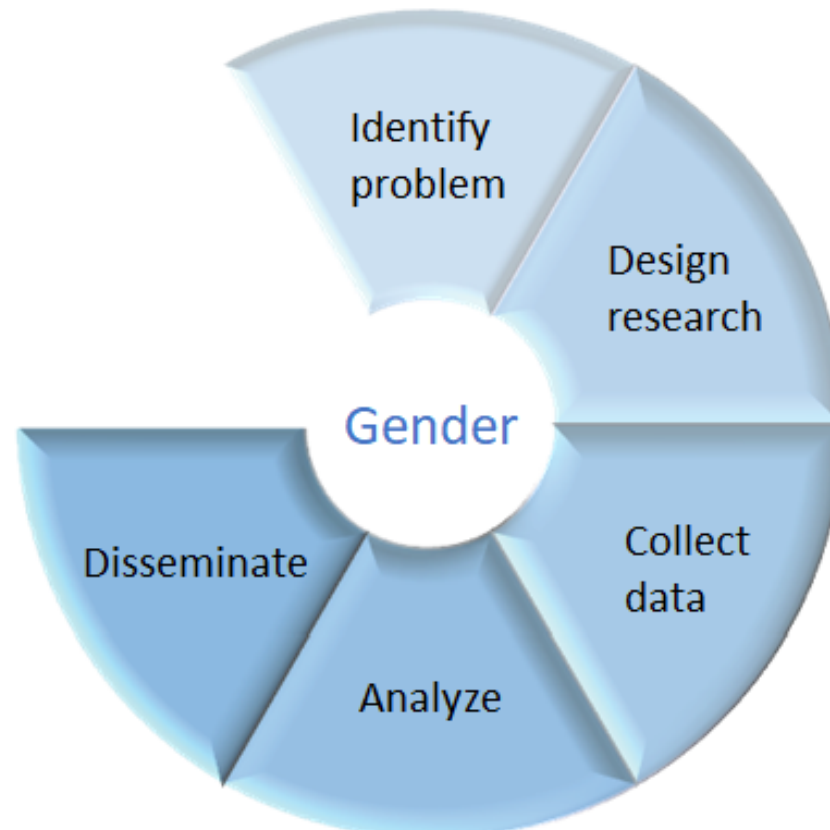
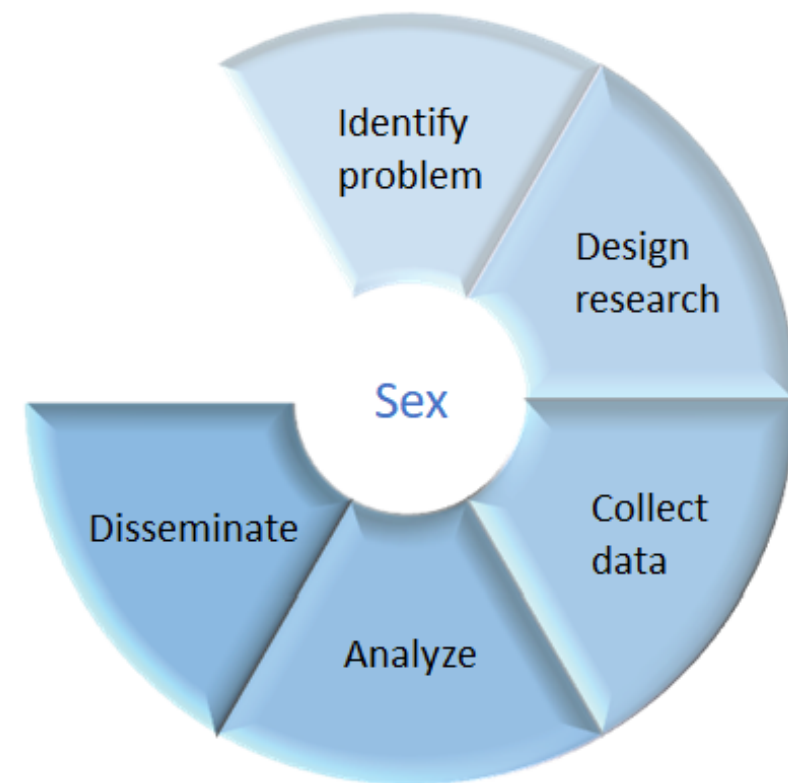
Gender odkazuje na sociální rozdíly mezi ženami a muži, které jsou naučené. Gender odkazuje k tomu, co je ve společnosti vnímáno jako ženské a co jako mužské. Ačkoliv je gender často vystáven na biologickém pohlaví, je to kategorie, která se proměňuje na základě situace: místa, času, kultury a individuální volby. Důležité je uvědomit si, že to, co ve společnosti vnímáme jako mužské (síla, racionalita, nezaujatost, veřejná sféra, politika a ekonomika atd.), je často vnímáno jako hodnotnější a důležitější. Tím se zakládá genderová nerovnost na symbolické/kulturní úrovni (viz níže), která se potom promítá do fungování společenských institucí, stejně jako do interpersonální komunikace i do osobní roviny (sebepojímání).

Jak?

2

- **Jak dimenzi pohlaví a genderu systematicky začlenit do výzkumu**
- **Genderová dimenze a požadavky Horizontu Evropa**

Jak dimenzi pohlaví a genderu systematicky začlenit do výzkumu



- **Výzkumné cíle, otázky a hypotézy**
- **Metodologie, výzkumný design, sbíraná data**
- **Analýza**
- **Komunikace a diseminace výsledků**

Cyklus projektu:

- **Fáze definování výzkumného problému**
- **Fáze přípravy projektového návrhu**
- **Výzkumná fáze**
- **Fáze komunikace a diseminace výsledků**

Jak dimenzi pohlaví a genderu systematicky začlenit do výzkumu

1) Definovat výzkumný problém

- **identifikovat potenciálně relevantní faktory**
 - **biologické, sociokulturní nebo psychologické charakteristiky**
- **zohlednit sociální souvislosti**
 - **zákony a politiky, zdravotní péče, školské systémy, úřední orgány, náboženské instituce, kriminalita**
 - **formují zkušenosti a příležitosti v závislosti na pohlaví, etnicitě, socioekonomickém postavení, sexualitě atd.**

Jak dimenzi pohlaví a genderu systematicky začlenit do výzkumu

2) Designovat výzkum

- **určit metody - kvali, kvanti nebo smíšené**
- **kvalitativní**
 - **podrobný vhled do sítě procesů a vztahů, které utvářejí identitu a příležitosti**
- **kvantitativní**
 - **umožní zkoumat podobnosti a rozdíly podle soc. kontextu a vývoj v čase**
- **smíšené**
 - **umožní pomocí kvali metody určit, na jaké kategorie se zaměřit ve kvanti analýze**

Jak dimenzi pohlaví a genderu systematicky začlenit do výzkumu

3) Sbírat data

- **která se kříží s pohlavím a genderem**
 - **etnický původ, náboženství, sexuální chování, životní styl, socioekonomický status...**
- **na úrovni skupiny**
 - **domácnost, sousedství, instituce, region, stát...**

Jak dimenzi pohlaví a genderu systematicky začlenit do výzkumu

4) Analyzovat

- **Kvanti - zkoumat** jak se sledované proměnné ovlivňují (pohlaví, etnikum, sexuální orientaci...)
- **Kvali - popsat různé kategorie, faktory, procesy, které se prolínají a utvářejí identitu a praxi lidí v daném kontextu**
 - **zkoumá společné rysy a rozdíly napříč kategoriemi a měla by zohledňovat rozdíly ve zkušenostech a chování uvnitř skupiny**

Jak dimenzi pohlaví a genderu systematicky začlenit do výzkumu

5) Komunikovat a diseminovat výsledky

- **uvést charakteristiky vzorku podle pohlaví a příslušných, vzájemně se ovlivňujících proměnných a způsobu získání dat**
- **transparentnost - uvést průřezové analýzy**
- **která zjištění lze zobecnit, která konkretizovat**
- **meziskupinová srovnání - variabilita uvnitř skupiny a překryvy mezi skupinami**
- **kontext podmínek cílových skupin kvůli úzké vazbě mezi intersekcionalitou a otázkami moci, privilegií a nerovnosti**
- **zohlednit, kdo je cílová skupina**

Genderová dimenze a požadavky Horizontu Evropa

- **standardní požadavek pro celý program (award criterion)**
- **plusové body v excellence sekci pro RIA, IA projekty**
- **pokud není relevantní, musí být vysvětleno a odůvodněno**

***genderová vyváženost v týmech jako potencionální kritérium hodnocení**

Genderová dimenze a požadavky Horizontu Evropa

● Main novelties include the following:

- The **integration of the gender dimension into research and innovation content** (i.e. sex and gender analysis) **becomes a requirement by default across the whole programme** (for more information see the [‘Gendered Innovations’](#) policy report).
- A **new eligibility** criterion to get access to Horizon Europe funding: public bodies, research organisations and higher education establishments **will be required**, starting in 2022, **to have a gender equality plan (GEP) in place**. This will ensure sustainable institutional change.
- Specific funding will be made available for actions supporting the development of **inclusive gender equality plans** in research and innovation organisations across Member States and associated countries under the **“Widening Participation and Strengthening the European Research Area”** part of the Programme. Specific **funding** will be allocated **for gender studies and intersectional research**, in particular in Pillar II Cluster 2 - Culture, Creativity and Inclusive Society.
- Flagship measures and activities promoting gender equality under the **European Innovation Council (EIC)**, including a target of 40% women-led companies invited to **pitch their projects**, a target of 50% women among members of advisory structures, a prize for women innovators and a dedicated initiative to support women-led start-ups.
- Particular attention will be paid to ensuring **gender balance** in evaluation panels and in other relevant advisory bodies, such as boards and expert groups. Gender balance among researchers involved in projects will be strongly encouraged and will be taken into account for equally ranked proposals.

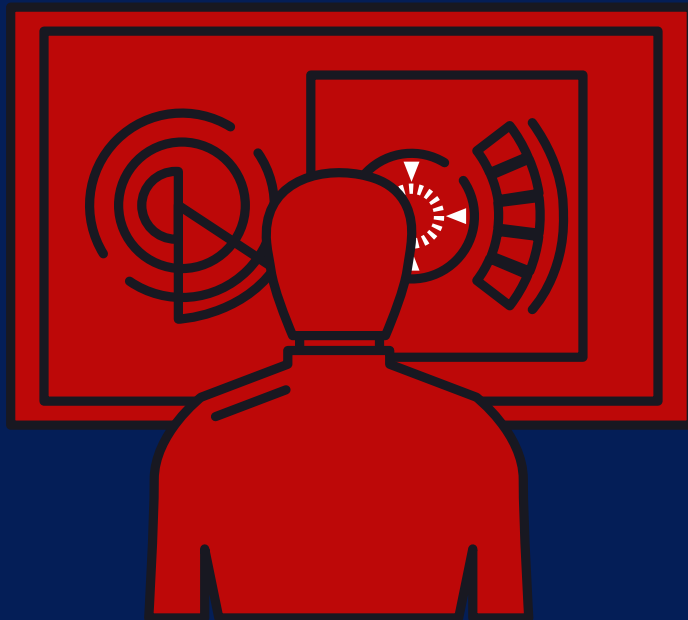
Začleňování dimenze pohlaví a genderu

3

Časté problémy při začleňování dimenze pohlaví a genderu

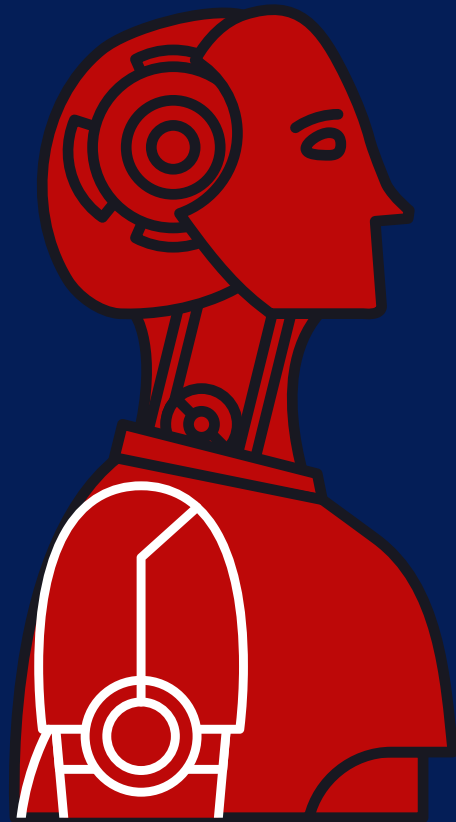
- Užívání **genderových stereotypů**
- Zacházení s pohlavím a genderem jako **binárními kategoriemi**
- Nedostatečná reflexe možného vlivu dalších proměnných - **intersekcionalní přístup** propagovaný EK

Technologie a genderová dimenze



- Relevance pohlaví: rozdíly v proporcích, síle a mírách žen a mužů (velikost dlaně, délka kroku, rozložení orgánů a svalů)
- Přizpůsobit kalibrování technologií - ochranné pomůcky (neprůstřelné vesty, bezpečnostní pásy, respirátory a ochranné obleky), automobily, chytré telefony, VR
- Relevance genderu: připisování vlastností, schopností a dovedností ženám podle rolí, které jsou společensky a kulturně utvářené (muž jako typický řidič)

IKT & robotika



- Přístup k internetu, digitální propast - kdo z používání benefituje, komu jsou služby určeny
- Etické výzvy vývoje AI - virtuální asistentky
- Rozpoznávání hlasu, obličeje - podle výzkumů je výrazně nižší rozpoznatelnost hlasů a obličejů, pokud nejde o mužský/bílý hlas či rysy
- Kybernásilí a kyberšikana

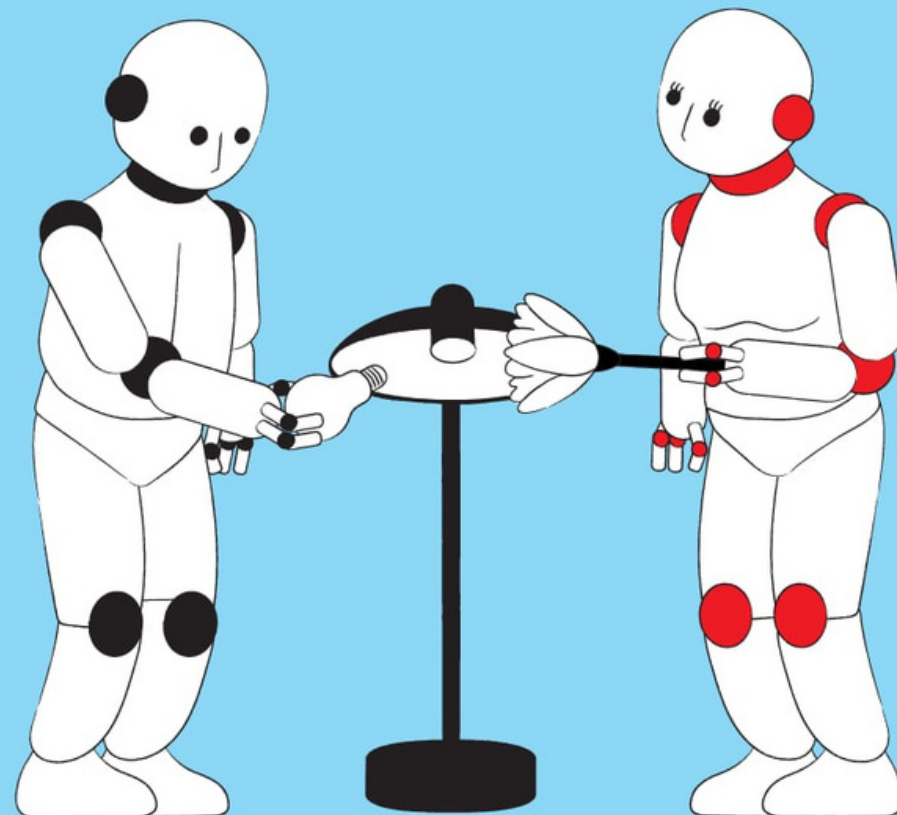
2

VÝZKUM JAKO DOBRODRUŽSTVÍ FORMOVÁNÍ NAŠICH ŽIVOTŮ TECHNOLOGIEMI BUDOUCNOSTI

PŘÍPADOVÁ STUDIE - ROBOTIKA: DESIGNOVÁNÍ ROBOTŮ PRO DOMÁCNOST A PEČOVATELSKÝ SEKTOR

Roboty lze označit za stroje schopné zaznamenávat své prostředí. Na základě svých výpočtů se mohou rozhodovat a provádět různé činnosti v reálném světě. Chování robotů je do jisté míry autonomní, nebo se tak přinejmenším jeví. Oblasti pro využití robotů jsou různé: počínaje průmyslem, domácnostmi, pečovatelskými službami nebo lékařstvím a konče jejich využitím pro bojové nebo sexuální účely. Protože se robotika neustále vyvíjí, zejména v oblasti senzorů a algoritmů, lze očekávat značný pokrok i ve výše jmenovaných oblastech. Vývoj robotiky je primárně veden ekonomickými zájmy, přičemž další důležité otázky bývají diskutovány jen okrajově. Mezi ně patří nejen výzvy technického charakteru, ale i legislativního, bezpečnostního, etického a společenského. Využití nebo ignorování genderové perspektivy v robotice může nerovnosti a stereotypy utvrzovat – nebo je naopak nabourávat.

BEZ GENDEROVÉ PERSPEKTIVY



Roboti jsou tady

Roboti jsou dnes stále více humanizováni pro usnadnění interakce s lidmi. Designéři a designérky například vědomě zabudovávají do robotů ženské rysy a vlastnosti, aby byli roboti pro lidi přijatelnější. Opačně postupují u bojových robotů, kteří se mají jevit jako mocní a mají velmi mužský design. Čerpají tak z genderových stereotypů, čímž podporují klíše o mužích a ženách.

Odkazy k mužství nebo ženství mohou být ukotveny v sociálních robelech různými způsoby. I nejdrobnější znak, který lze interpretovat jako odkaz k genderu, vede zpravidla k přiřazení pohlaví a vyvolává normativní očekávání vůči chování robota - či robotky. Může se jednat například o barvu určité komponenty, výšku hlasu, jméno, tvar a další rysy.

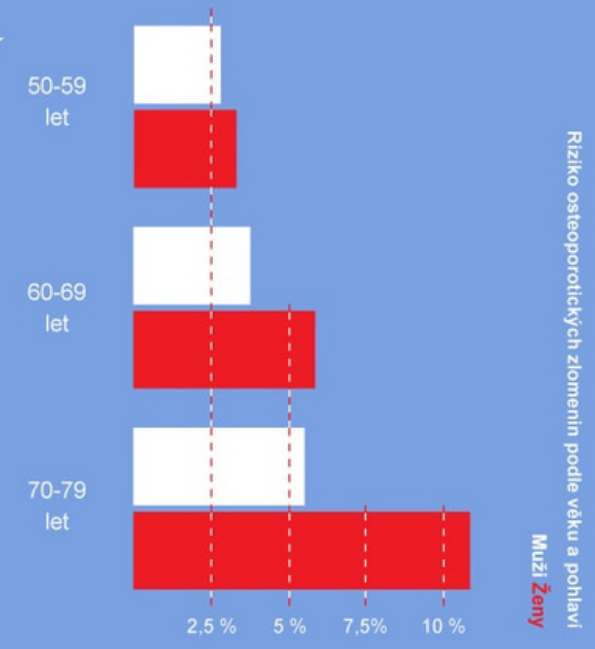
Mnoho oblastí využití robotů má implicitní genderové vymezení. Například domácí práce nebo zdravotní péče jsou považovány za ženskou oblast, kde může „ženský“ robot působit a fungovat nejlépe, protože naplňuje lidská očekávání. Obdobně mohou uživatelé dávat přednost mužským humanoidním robotům např. pro vzdělávání v oblasti bezpečnosti nebo matematiky, neboť jsou tyto oblasti vnímány spíše jako mužské. Riziko tedy spočívá v tom, že design robotů může nezamýšleně genderové stereotypy utvrzovat.

3

VYHNOUT SE OPOMENUTÍM, KTERÁ MOHOU MÍT NEGATIVNÍ DŮSLEDKY

PŘÍPADOVÁ STUDIE - MEDICÍNA: STANDARDS KOSTNÍ HUSTOTY PRO OSTEOPORÓZU

Osteoporóza je s věkem související a v celém světě se vyskytující onemocnění, při kterém dochází k úbytku kostní hmoty a poškozování kostní struktury. Obvykle je odhalena, když dojde ke zlomenině, méně často pak během preventivního vyšetření. Pacienti mají v důsledku zlomenin vyšší úmrtnost a nižší kvalitu života. Jednou z cest, jak diagnostikovat osteoporózu dříve, než dojde ke zlomenině, je měřit hustotu kostí, což umožňuje odhadnout riziko zlomenin. Přístupovat ve výzkumu osteoporózy k pohlaví jako relevantní kategorii je určující pro kvalitu léčby pro všechny.



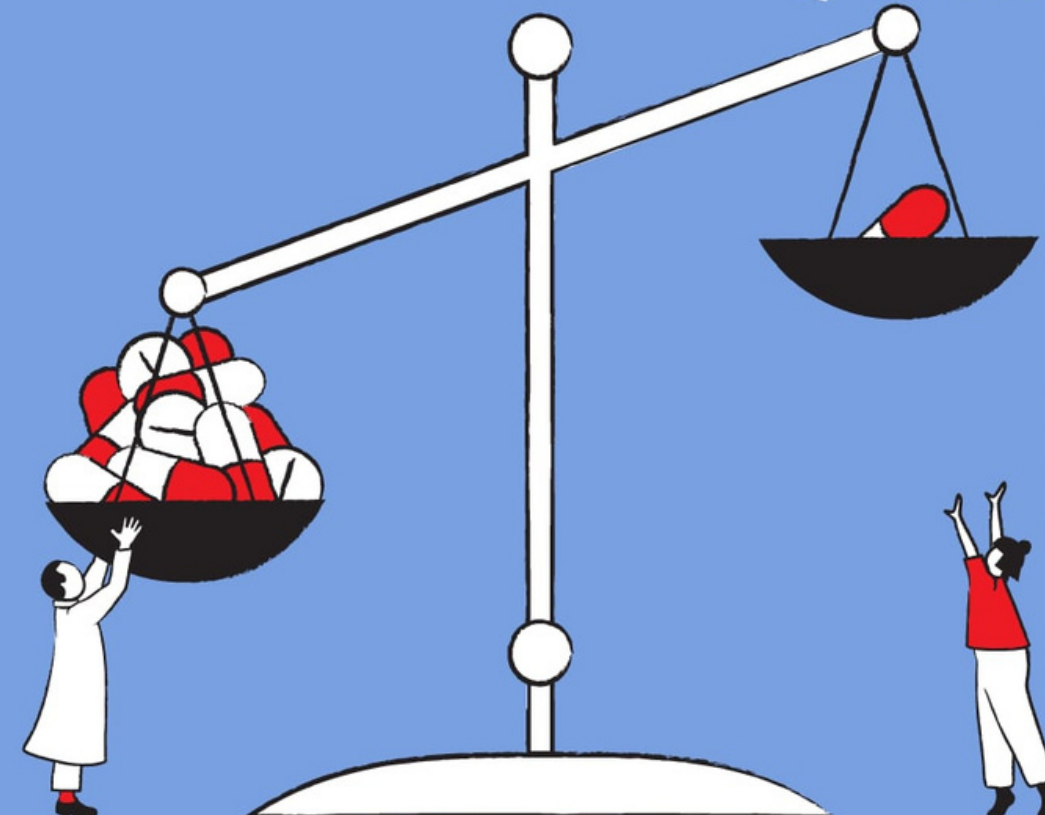
BEZ GENDEROVÉ PERSPEKTIVY

Jsou-li opomíjeni muži

Ačkoli jsou ženy osteoporózou postiženy třikrát častěji než muži, u mužů je častější sekundární forma osteoporózy, kdy dochází k opětovným zlomeninám kostí.

V roce 2002 dospělo Americké centrum pro kontrolu nemocí (CDC) k závěru, že vlivem nedostatku dat „v současné době neexistuje shoda, jak vymezit sníženou kostní hustotu u jiných skupin, než jsou bílé ženy; je však zřejmé, že osteoporóza není jen nemoc bílých žen.“ Diagnostické modely osteoporózy byly vyvinuty na základě standardů hustoty minerálů v kosti (Bone Mineral Density - BMD) u zdravých mladých bílých žen. Kritéria pro identifikaci rizika u mužů nejsou proto plně dostupná.

Přestože téměř třetina osteoporotických zlomenin kyčle v Evropě a USA připadá mužům, osteoporóza je lékaři vnímána především jako nemoc žen po menopauze. Muži jsou jen zřídka kdy ve spojitosti s tímto onemocněním vyšetřováni nebo léčeni. Také většina amerických mužů považuje osteoporózu za „ženské onemocnění“.



Humanitní vědy

- Zkoumání interakcí lidské činnosti v podobě různých struktur a v nich existujících kategorií
- Vědecké poznatky jsou výsledkem lidské činnosti, výsledky bádání nejsou ani neutrální, ani neměnné
- Vliv institucí i vlastní pozicionality (osobní charakteristiky, zkušenosti a hodnoty) do výzkumu
- Právo a právní vědy: nízké tresty za sexualizované násilí
- Ekonomie: nezohlednění pečujících povinností
- Lingvistika: jazyk může zneviditelňovat určité skupiny lidí, genderově sensitivní komunikace



Genderová dimenze a požadavky Horizontu Evropa

GENDER ROLES AND IDENTITIES INFLUENCE HOW PAIN IS EXPERIENCED, HOW READILY PATIENTS' REPORT PAIN, AND HOW PAIN MANAGEMENT IS HANDLED BY HEALTHCARE PROFESSIONALS?

Women, for example, are more likely to be referred for psychological treatment, receive non-specific diagnoses, wait longer for treatment and receive more antidepressants than men. While men, in contrast, are often perceived to be more resistant to psychological treatment and in greater need of painkillers. A better understanding of sex and gender in pain can lead to better treatments and better outcomes.

SEA TURTLE POPULATIONS AT THE NORTHERN GREAT BARRIER REEF IN AUSTRALIA HAVE BECOME HIGHLY FEMALE-BIASED DUE TO RECENT GLOBAL WARMING?

Over 99% of juveniles and subadults originating from northern sites are now female, and local extinction is possible in the near future. Understanding the different sensitivities of female and male marine organisms to climate change is critical to effectively managing ecosystems.

Dobrá praxe

4

Aktivity zahraničních organizací I.

- **Specializovaná pracoviště**
 - Centre for Gender Medicine (Karolinska Institutet)
 - Institut Gender in Medicine (Charité – Universitätsmedizin Berlin)
- **Systematické výukové programy**
 - Lékařská univerzita ve Vídni
 - Univerzita Curych
- **Organizace seminářů a workshopů**
- **Motivace (vypisovaná témata, projektové výzvy)**
- **Institucionální požadavky**

Aktivity zahraničních organizací II.

- **Austrian Research Promotion Agency (FFG)**
 1. Genderová analýza ve výzkumu
 2. Zastoupení žen a mužů týmu
 3. Rovnost uživatelských výhod

- **Canadian Institutes of Health Research (CIHR)**
 1. Uvést zohlednění genderu nebo pohlaví, nebo zdůvodnit jejich vyloučení
 2. Zvolit si "Sex and Gender Champion"
 3. Absolvovat tři online tréninkové moduly pro začlenění pohlaví a genderu do výzkumu v případě úspěchu

Aktivity odborných časopisů

- Integrace DGP může být požadavkem (zejména v oblasti biologie a lékařství)
 - The Lancet doporučuje, aby ženy a etnické skupiny byly zaregistrovány do všech fází klinických studií a aby data byla analyzována podle pohlaví a rasy
 - Science vyzývá k uvádění pohlaví zvířat a pohlaví lidských subjektů
 - Journal of the American Medical Association očekává používání termínu pohlaví při řešení biologických faktorů a termínu gender při řešení genderové identity nebo psychosociálních či kulturních faktorů
- soubory pokynů

- **ICMJE** pro tvorby, reporting, úpravy a publikaci odborných článků v lékařských časopisech
 - aim for inclusive study populations (age, sex, or ethnicity)
 - report sex/gender of participants, sex of animals and cells
 - describe methods for determining sex/gender
 - use sex (biological) and gender (identity, psychosocial, cultural) correctly
 - justify use of one sex (unless obvious, such as prostate cancer)
- **ARRIVE** ke zlepšení podávání zpráv o výzkumu zahrnujícím zvířata
- **SAGER** pro informování o pohlaví a genderu v designu studie, analýze dat, výsledcích a interpretacích nálezů
 - the title and the abstract of articles should specify the sex /gender of research subjects
 - use the words sex and gender carefully
 - describe in the methods section how sex was determined (self-report, examination, genetic testing)
 - use the term sex in animal studies
 - describe the origin and sex of cells or tissues culture in cell biological, molecular biological, or biochemical studies
 - where subjects can be differentiated by gender, research should take this into account
 - in medical device testing, explain whether a medical device will be used by all genders and if it has been tested with this use in mind
 - data should be routinely presented disaggregated by sex
 - Sex- and gender-based analyses should be carried out, if appropriate, and reported regardless of positive or negative outcome.

Situace v ČR

- Jedna velikost nestačí
 - Doprava a urbanismus, lékařství, informační a komunikační technologie, společenské a humanitní vědy, technologie, zemědělství, životní prostředí
- Cena Julie Hamáčkové (VŠCHT 2015)
- Cena Milady Paulové
- TAČR



Zdroje - Inspirace - Příručky - Školení

- Stanford University: [Gendered Innovations](#)
- [Horizon Europe Proposal Evaluation - Standard Briefing](#)
- [Intersectional Approach](#)
- Stanford University: [How Inclusive Analysis Contributes to Research and Innovation](#)
- Nature: [Sex and gender analysis improves science and engineering](#)
- Toolkit – [Gender in EU-funded Research](#)
- [What is the Gender Dimension in Research?](#)
- [Seeking more European research that integrates a gender dimension | Kilden](#)
- [GE Academy Webinars' series](#)
- [Gender In Design](#)
- [Online Training Modules: Integrating Sex & Gender in Health Research](#)

web: Jedna velikost nestačí

web: Gender a věda

e-mail: nkc@soc.cas.cz



Markéta Brabcová: marketa.brabcova@soc.cas.cz

Eva Oliva: eva.oliva@soc.cas.cz

