

Opatření ředitele
Středoevropského technologického institutu Masarykovy univerzity
č. 3/2016

Organizační struktura CEITEC MU

(ve znění pozdějších úprav, účinném od 1. 9. 2023)

Podle čl. 7 odst. 4 písm. g) Organizačního řádu Středoevropského technologického institutu Masarykovy univerzity vydávám toto opatření:

Článek 1

Předmět úpravy

Předmětem úpravy tohoto opatření je podrobné vymezení organizační struktury vysokoškolského ústavu CEITEC (dále jen „ústav“) v souladu s čl. 5 Organizačního řádu ústavu.

Článek 2

Vymezení vnitřní struktury CEITEC MU

(1) Vědeckými pracovišti ústavu jsou:

a) Centrum strukturní biologie, které zahrnuje:

a. výzkumné skupiny:

- Výzkumná skupina Michaely Wimmerové
- ~~Výzkumná skupina Petra Skládała (zrušeno ke dni 31. 12. 2023)~~
- Výzkumná skupina Lukáše Žídka
- ~~Výzkumná skupina Petera Lukavského (zrušeno ke dni 31. 12. 2024)~~
- Výzkumná skupina Richarda Štefla
- Výzkumná skupina Pavla Plevky
- Výzkumná skupina Radka Marka
- Výzkumná skupina Lukáše Trantírka
- Výzkumná skupina Konstantinose Tripsianese
- Výzkumná skupina Roberta Váchy
- Výzkumná skupina Gabriela Dema
- Výzkumná skupina Petra Těšiny

b. sdílené laboratoře:

- Národní NMR centrum Josefa Dadoka (oficiální zkratka „NMR“)
- Centrální laboratoř Kryo-elektronová mikroskopie a tomografie (oficiální zkratka „CryoEM“)
- Centrální laboratoř Interakce a krystalografie biomolekul (oficiální zkratka „BIC“)
- Centrální laboratoř Nanobiotechnologie (oficiální zkratka „Nanobio“)
- Centrální laboratoř Správa a analýza biologických dat (oficiální zkratka „BioData“)

b) Mendelovo centrum genomiky a proteomiky rostlin, které zahrnuje:

a. výzkumné skupiny:

- Výzkumná skupina Martina Lysáka
- Výzkumná skupina Jana Hejátka
- Výzkumná skupina Heléne Robert Boisivon
- Výzkumná skupina Zbyňka Zdráhala
- ~~Výzkumná skupina Tomaszego Nodzynskiego~~ (zrušeno ke dni 30. 6. 2024)
- Výzkumná skupina Jiřího Fajkuse
- Výzkumná skupina Karla Říhy

b. sdílené laboratoře:

- Centrální laboratoř Proteomika (oficiální zkratka „Proteomics“)
- Buněčné zobrazování (oficiální zkratka „CELLIM“)
- Laboratoř rostlinného výzkumu (oficiální zkratka „Plants“)

c) Centrum molekulární medicíny, které zahrnuje:

a. výzkumné skupiny:

- Výzkumná skupina Šárky Pospíšilové
- Výzkumná skupina Dalibora Blažka
- Výzkumná skupina Ondřeje Slabého
- Výzkumná skupina Mary O'Connell
- Výzkumná skupina Marka Mráze
- Výzkumná skupina Michala Šmídy
- Výzkumná skupina Štěpánky Vaňáčové

b. sdílené laboratoře:

- Centrální laboratoř Genomika (oficiální zkratka „Genomics“)
- Centrální laboratoř Bioinformatika (oficiální zkratka „BioIT“)

d) Centrum neurověd, které zahrnuje:

a. výzkumné skupiny:

- Výzkumná skupina Milana Brázdila
- Výzkumná skupina Ireny Rektorové
- Výzkumná skupina Ivana Rektora

b. sdílené laboratoře:

- Laboratoř multimodálního a funkčního zobrazování (oficiální zkratka „MAFIL“)

(2) Sekce administrativy se vnitřně člení na následující samostatná funkční místa vedoucích zaměstnanců zřízená Organizačním řádem ústavu a na následující oddělení:

- a) Zástupce ředitele pro administrativu, který vykonává působnost uvedenou v čl. 8 odst. 3 Organizačního řádu ústavu,
- b) Tajemníka ústavu, který vykonává působnost uvedenou v čl. 10 odst. 1 Organizačního řádu ústavu a metodicky řídí oddělení uvedená v písm. e) bod d. tohoto odstavce,
- c) Vědecký tajemník, který vykonává působnost uvedenou čl. 10 odst. 2 Organizačního řádu ústavu a metodicky řídí oddělení uvedená v písm. e) bod c. tohoto odstavce,
- d) Tajemník pro výzkumné infrastruktury, který vykonává působnost uvedenou čl. 10, odst. 3 Organizačního řádu ústavu;
- e) Oddělení, jimiž jsou:

- a. Personální oddělení (oficiální zkratka „HR“)
 - b. Oddělení realizace akcí (oficiální zkratka „Event“)
 - c. Oddělení metodicky řízená vědeckým tajemníkem:
 - i. Oddělení podpory vědy a inovací (oficiální zkratka „RIS“)
 - d. Oddělení metodicky řízená tajemníkem ústavu:
 - i. Ekonomické oddělení (oficiální zkratka „EO“)
 - ii. Provozní oddělení (oficiální zkratka „Provoz“)
 - e. Oddělení metodicky řízená tajemníkem ústavu a vědeckým tajemníkem:
 - i. Oddělení grantové podpory (oficiální zkratka „GO“)
- a jejichž působnost je podrobněji vymezena v příloze č. 2 tohoto opatření.

- (3) Kancelář ředitele (oficiální zkratka „KŘ“) zajišťuje výkon působnosti uvedené v čl. 5 odst. 6 Organizačního řádu ústavu a podrobněji vymezené v příloze č. 2 tohoto opatření.
- (4) Na základě dohody podle čl. 4 odst. 10 Organizačního řádu Masarykovy univerzity může být Kancelář ředitele nebo Sekce administrativy, případně její určené oddělení, pověřena výkonem činností nad rámec působnosti vyplývající z Organizačního řádu ústavu a z tohoto opatření, pokud je to tak dohodnuto s jinou součástí univerzity.
- (5) Vedoucí zaměstnanci (dle čl. 11 odst. 3 Organizačního řádu CEITEC MU) vydávají v rámci svěřené působnosti definované v příloze č. 2 tohoto opatření Metodické listy, které specifikují metodiku a procesní náležitosti prováděných činností v rámci oddělení. Metodické listy nestanovují nové povinnosti, ale specifikují formu provádění činností, které jsou definovány stávajícími interními a externími pravidly a požadavky. Metodické listy jsou typem vnitřní normy ústavu a vztahují se na ně stejná procesní pravidla, definovaná zejména Směrnicí MU č. 11/2015 Zásady pro tvorbu, evidenci, publikaci a archivaci vnitřních norem.

Článek 3

Poradní orgány

- (1) Poradní orgány, uvedené v odst. 2 a 3 tohoto článku, koordinační a iniciativní činností napomáhají výkonu působnosti ředitele a zástupců ředitele.
- (2) Na ústavu působí tyto komise:
 - a) Komise pro strategii, která se podílí na přípravě strategického plánu ústavu a jeho změn (aktualizací), jakož i na vyhodnocování jeho plnění, a dále se podílí na přípravě nebo posuzování návrhů jiných koncepcí a politik navazujících na strategický plán ústavu, a na vyhodnocování jejich plnění;
 - b) Komise pro informační technologie, která se podílí na zjišťování potřeb v rámci ústavu na zabezpečení informačních technologií a s tím spojených služeb;
 - c) Dislokační komise, která se podílí na zjišťování prostorových a s tím souvisejících potřeb jednotlivých pracovišť v rámci ústavu, a na zpracování dislokačního plánu ústavu.

Článek 4

Společná a závěrečná ustanovení

- (1) Výzkumné skupiny uvedené v čl. 2 odst. 1 mohou vedle názvů v tomto ustanovení uvedených používat též obvyklé označení odkazující k vědeckému zaměření výzkumné

skupiny, pokud tak činí způsobem odpovídajícím prezentaci výzkumné skupiny na institucionální webové stránce CEITEC.

- (2) Výkladem tohoto opatření je pověřen vedoucí kanceláře ředitele.
- (3) Kontrolou dodržování tohoto opatření je pověřen vedoucí kanceláře ředitele.
- (4) Tímto opatřením se ruší:
 - a) opatření ředitele ústavu CEITEC MU č.10/2015 k členění vnitřní struktury Výzkumných center CEITEC MU účinné od 7. 12. 2015
 - b) opatření ředitele ústavu CEITEC MU č. 01/2015, 02/2015, 03/2015, 05/2015 a 08/2015 k členění vnitřní struktury Výzkumných center CEITEC MU.
 - c) opatření ředitele ústavu CEITEC MU č. 2/2012 k členění vnitřní struktury Správního pracoviště CEITEC MU, jeho náplni činnosti a způsobu řízení účinné od 3. 9. 2012
- (5) Toto opatření nabývá platnosti dnem podpisu.
- (6) Toto opatření nabývá účinnosti dne 1. 1. 2016.

Přílohy: č. 1 - Organizační schéma

č. 2 - Vymezení působnosti oddělení v sekci administrativy a kanceláře ředitele

V Brně 29. 4. 2016

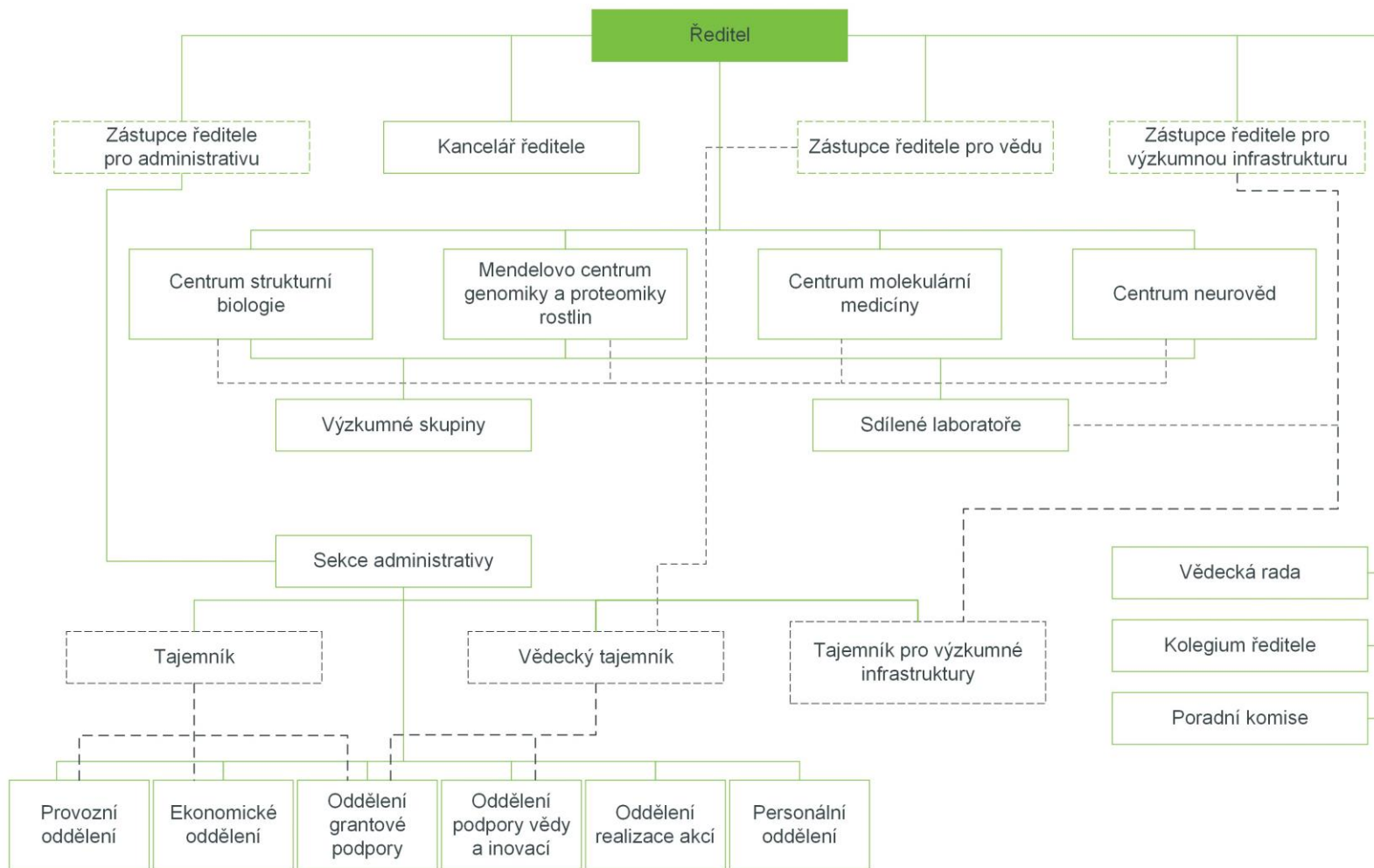
Jiří Nantl
ředitel ústavu

Příloha č. 1 – Organizační schéma

Organizační schéma CEITEC MU (k 1. 9. 2023)

Liniové řízení

Metodické (věcné) řízení



Příloha č. 2 - Vymezení působnosti oddělení v Sekci administrativy a Kanceláře ředitele

1) Personální oddělení odpovídá za správu personální politiky a zaměstnanecké politiky, jakož i personalistiku ústavu, a v souvislosti s tím vykonává zejména tyto činnosti:

- tvorba koncepce personální politiky a zaměstnanecké politiky, personálních pravidel a instrukcí související s chodem ústavu v souladu s platnými normami a legislativou,
- formulace a realizace politik na podporu kariéerního rozvoje zaměstnanců všech kariéerních úrovních,
- tvorba a správa systemizace pracovních míst,
- tvorba pracovněprávních dokumentů a ostatních dokumentů souvisejících se vznikem, změnou a zánikem pracovního poměru,
- zajištění agendy dohod mimo pracovní poměr,
- vedení osobních spisů zaměstnanců,
- aktualizace dat v personálním systému,
- zajištění zpracování docházky pracovišť hospodářského střediska (HS), plánu dovolených a kontrola nároku na dovolené,
- správa agendy stravování,
- kontrola a zadání odměn,
- vydávání zaměstnaneckých karet,
- evidence přeletek ITIC,
- zpracování informačních materiálů týkajících se personální politiky,
- poskytování metodického vedení v oblasti nastavování mzdových prostředků při podávání projektů,
- nastavování a průběžné sledování čerpání mzdových prostředků na všech projektech v souladu s pravidly projektů a režii, kontrola nezpůsobilých nákladů na projektech, příprava podkladů k zajištění přeúčtování mezd,
- spolupráce na plánování počtu zaměstnanců a personálních nákladů HS,
- vedení mzdového účetnictví,
- poskytování metodické podpory pracovníkům ústavu v oblasti svěřené působnosti,
- realizace a koordinace výběrových řízení na nové zaměstnance, zajištění adaptace nových zaměstnanců,
- koordinace výstupního procesu zaměstnanců,
- tvorba, koordinace a implementace politiky sladování osobního a pracovního života pro zaměstnance ústavu (Work-Life Balance Policy),
- zpracování podkladů pro statistická a jiná hlášení o zaměstnancích, vč. hlášení na ÚP,
- zajištění agendy spojené se zaměstnáváním cizinců,
- zajištění a koordinace interních a externích školení zaměstnanců,
- koordinace povinné zdravotní prohlídky,
- zabezpečení sociální péče o zaměstnance,
- tvorba a aktualizace přehledů finanční kontroly ke mzdovým nákladům,
- příprava podkladů pro interní legislativu ústavu v rámci svěřené působnosti,
- účast na auditech a kontrola projektů, příprava podkladů pro auditory,
- odpovídá za údaje svého oddělení na webových stránkách,
- příprava podkladů pro interní legislativu ústavu v rámci svěřené působnosti.

2) Oddělení podpory vědy a inovací poskytuje podporu a servis ústavu v oblastech odpovědného výzkumu a otevřené vědy, doktorského a postdoktorského studia a školení, dále v oblasti aplikovaného výzkumu a inovací. V souvislosti s tím vykonává zejména tyto činnosti:

- hodnocení vědy (příprava podkladů pro interní a externí evaluaci, zpracování dat pro národní hodnocení, komunikace s rektorátem MU (RMU) a dalšími hodnotícími subjekty, navrhování hodnotících strategií a kritérií, vytváření scientometrických analýz a benchmarků na různých úrovních),
- vedení agendy ocenění (informační a konzultační servis pro zaměstnance a studenty CEITEC MU, asistence při vytváření nominací, interní sběr, statistika),

- vedení agendy vědeckých výstupů a RIV (příprava podkladů pro RIV hodnocení v jednotlivých hodnoticích pilířích, analýza dat, řešení sporných hodnocení s RVVI, asistence při vykazování výsledků a správa výsledkové databáze v rámci IS MU, informační servis),
- analytická činnost v oblasti působnosti oddělení,
- akreditace studijních programů (koordinace schůzek, sběr a zpracování podkladů, příprava partnerských smluv, komunikace s akreditační komisí),
- vedení studijní agendy (zavádění nově akreditovaných programů do výuky, přijímací řízení, nostrifikace předchozího vzdělání, asistence zahraničním studentům, vytváření rozvrhů, komunikace s vyučujícími, konzultační servis pro studenty, formování koncepce studia, koordinace společných aktivit CEITEC PhD School – PhD Day, společné semináře atd., organizace zahraničních stáží (příjezdy, výjezdy), koordinátor ERASMUS+ smluv),
- formulace a realizace politik na podporu kariérního rozvoje PhD studentů,
- formulace politik na podporu kariérního rozvoje postdoků, podpora postdoktorální platformy,
- formulace a implementace strategie v oblasti otevřené vědy (Open Science) a odpovědného výzkumu a inovací (Responsible Research and Innovation),
- vedení agendy související s transferem technologií a spolupráce s aplikační sférou,
- spolupráce s Centrem pro transfer technologií MU,
- spolupráce s Centrem zahraniční spolupráce MU,
- zastupování ústavu v Knihovní radě (aktivní účast na poradách ředitele KUK, informační servis pro studenty a zaměstnance CEITEC MU, zajišťování nových akvizic),
- komunikace s obchodními partnery v oblasti sponzoringu,
- odpovídá za údaje svého oddělení na webových stránkách,
- příprava podkladů pro interní legislativu ústavu v rámci svěřené působnosti,
- zajištění a koordinace procesů v rámci své působnosti, úzká spolupráce s dalšími odděleními Sekce administrativy, Kanceláří ředitele a s příslušnými odbory RMU.

3) Ekonomické oddělení odpovídá za správu ekonomiky ústavu, a v souvislosti s tím vykonává zejména tyto činnosti:

- příprava, sledování a vyhodnocování rozpočtu CEITEC MU,
- analytická činnost v oblasti hospodaření,
- koordinace finanční kontroly,
- kontrola čerpání rozpočtů pracovišť, projektů a HS, zpracování přehledů o hospodaření,
- metodické řízení činnosti provozní ekonomiky, účetnictví, daní, ekonomického informačního systému a systému IS a INET,
- vystavování objednávek včetně vnitroobjednávek v EIS Magion a průvodních listů k objednávkám při schvalování průvodkou, odpovědnost za správné provedení finanční kontroly,
- vystavování průvodních listů k závazkům, zavádění přijatých faktur do EIS Magion, zajištění jejich úhrady a zaúčtování,
- vystavování hlášení Intrastat, žádosti o úhradu do zahraničí, žádosti o vystavení šeku,
- vystavování průvodních listů ke smlouvám, smlouvy dle §1746 Obč. zák., daňový dotazník,
- zajištění evidence smluv v systému Magion a jejich fyzické uložení,
- spolupráce s Ekonomickým odborem RMU při proclívání zboží ze třetích zemí,
- vystavování žádosti o vystavení pohledávky a na základě toho vystavení a účtování pohledávky v EIS Magion, kontrola jejich úhrady a řešení nevyrovnaných dokladů s Právním odborem RMU,
- objednávání zboží přes aplikaci Centrální nákupy v INET,
- řešení oblasti cestovních příkazů, tj. jejich zadávání do systému INET nebo schvalování průvodkou před cestou, po cestě zpracování jejich vyúčtování a předávání ke schválení a proplacení,
- řešení oblasti majetku na určených pracovištích, tj. vystavování příjemek na drobný majetek, předávání štítků k jejich označení laborantům, vyřizování požadavků k převodu majetku mezi pracovišti, vyřazování majetku z evidence, inventura majetku, vkládání umístění majetku v místnostech a dalších informací o zařazeném majetku do systému INET,

- řešení drobných vydání, tj. vystavování žádostí o hotovostní nákup a vyúčtování drobného vydání, vedení pokladen HS, zpracování příjmových a výdajových pokladních dokladů,
- řešení žádostí o mimořádnou nebo stálou zálohu a jejich pravidelné vyúčtování,
- vystavování platebních nebo kreditních karet zaměstnancům, zaměstnanci zodpovídají za nakládání s údaji o kartě a pravidelné vyúčtování plateb,
- vystavování žádostí o opravu zaúčtování a účtování manuálních dokladů,
- účtování tvorby a čerpání fondů,
- účtování dokladů týkajících se přeúčtování mezd dle podkladů z Personálního oddělení,
- objednávání stravenek dle podkladů z Personálního oddělení, jejich předávání na pracoviště včetně jejich účtování a řešení vratek za přečerpanou stravu,
- vystavování průvodních listů k zakázkám,
- vystavování kalkulací komerčních zakázek ve spolupráci s řešiteli a manažerem sdílených laboratoří,
- zajištění komunikace s řešiteli o plánu čerpání zakázek a zasílání přehledů vyčerpaných prostředků v domluvených termínech,
- vyúčtování projektů v termínech daných poskytovateli,
- řešení žádostí o převod prostředků do Fondu účelově určených prostředků a následně sledování čerpání fondu dle jednotlivých nákladových položek,
- účtování a kontrola pohybů na bankovních účtech projektů a dle potřeby převody finančních prostředků mezi účty MU,
- vystavování žádostí o zřízení a zrušení bankovních účtů projektů a jejich finanční vypořádání,
- kontrola úhrady pohledávek v Obchodním centru a řešení žádostí o odpis neuhrazených pohledávek,
- účtování žádostí o vyplacení stipendií, které obdrží z Oddělení strategie a vědy,
- zpracování všech účetních dokladů s využitím EIS a systému IS a INET, s výjimkou dokladů v působnosti Personálního oddělení a RMU,
- evidence a archivace dokladů v souladu se zákonem o účetnictví a daňovými zákony,
- zpracování podkladů pro likvidační a škodní komisi,
- metodické a organizační zajištění inventarizace majetku a účtů, včetně průběžné kontroly provádění těchto inventarizací,
- zajištění operací spojených s účetní uzávěrkou a přechodem do dalšího účetního období,
- evidence a kontrola zdrojů financování HS, provádění ročního zúčtování těchto zdrojů,
- podpora v oblasti projektových rozpočtů a financí,
- zodpovědnost za finanční řízení a platby v projektech,
- účast na auditech a kontrolách projektů, příprava podkladů pro auditory,
- odpovídá za údaje svého oddělení na webových stránkách,
- příprava podkladů pro interní legislativu ústavu v rámci svěřené působnosti, zajištění a koordinace procesů v rámci své působnosti, úzká spolupráce s dalšími odděleními Sekce administrativy, Kanceláří ředitele a s příslušnými odbory RMU.

4) Provozní oddělení odpovídá za správu provozu ústavu v technickém smyslu, včetně pořízování a správy majetku, za správu agendy bezpečnosti a ochrany zdraví při práci a požární ochrany, a v souvislosti s tím vykonává zejména tyto činnosti:

- koordinace oprav a technického zhodnocení budov,
- koordinace stavební připravenosti pro instalaci a provozování přístrojů v prostorách CEITEC MU,
- administrace veřejných zakázek,
- právní podpora,
- agenda BOZP a požární ochrany,
- řízení a správa služeb podatelny,
- příprava, správa a aktualizace dislokačního plánu ústavu,
- příprava, správa a aktualizace IT politiky ústavu,
- správa a organizace zasedacích místností,
- koordinace při pořízování majetku, zboží a služeb,
- koordinace centrálního nakupování,
- podpora v účasti CEITEC MU v zadávacích řízeních jiných subjektů,
- odpovídá za údaje svého oddělení na webových stránkách,

- příprava podkladů pro interní legislativu ústavu v rámci svěřené působnosti, zajištění a koordinace procesů v rámci své působnosti, úzká spolupráce s dalšími odděleními Sekce administrativy, Kanceláři ředitele a s příslušnými odbory RMU.

5) Oddělení grantové podpory odpovídá za správu agendy podávání výzkumných a dalších projektů a grantů a administrativní řízení projektů realizovaných na ústavu ve smyslu ekonomickém, administrativním a výkaznickém. Dále oddělení zajišťuje agendu související s provozem a dalším rozvojem sdílených laboratoří a výzkumné infrastruktury. V souvislosti s výše uvedeným vykonává zejména tyto činnosti:

- tvorba a identifikace příležitostí pro přípravu projektů a výzkumných grantů do výzev národních a zahraničních poskytovatelů včetně prestižních a rozvojových projektových schémat,
- prezentace a zastupování CEITEC MU na akcích v ČR i zahraničí s cílem navazování projektové spolupráce a zvyšování šancí na úspěch v grantových soutěžích,
- účast na programových platformách a síťování grantových kanceláří v rámci konsorcia CEITECu, MU, na regionální a národní úrovni,
- pravidelný informační servis o připravovaných a vyhlášených výzvách poskytovaný pracovištěm CEITEC MU, tvorba souhrnů ze zadávací dokumentace a interních metodických pokynů k jednotlivým výzvám na podávání projektů,
- příprava a poskytování školení, informačních seminářů a kurzů pro vědecké pracovníky a PhD studenty v oblasti svěřené působnosti,
- expertní a konzultační činnost poskytovaná pracovištěm při přípravě žádostí o grantové prostředky nebo jiné formy veřejné podpory – úzká spolupráce s navrhovateli včetně formulace částí projektů, rozpočtu, poskytování poradenství a zpětné vazby, harmonogramu, interní oponentury, organizace přípravných meetingů konsorcií, zajištění komunikace a spolupráce s partnery, komunikace s poskytovatelem dotace, popř. v případě zájmu zajištění externích expertů a konzultačních služeb,
- negociace grantové dohody s poskytovatelem a smluvních vztahů s partnery, případně koordinátorem projektu,
- zajištění administrativních úkonů souvisejících s podáváním projektů na MU a CEITEC MU v souladu s interními směrnici a předpisy,
- tvorba a aktualizace projektových procesů ve svěřené působnosti a jejich návazností na procesy v rámci CEITEC MU a Masarykovy univerzity, udržování a rozvoj projektového know-how v rámci CEITEC MU, poskytování metodické podpory,
- údržba údajů v informačním systému evidence projektů (ISEP) Masarykovy univerzity - aktualizace údajů o podávaných projektech,
- zajištění administrativních úkonů souvisejících s realizací projektů na CEITEC MU v souladu s podmínkami poskytovatele a interními směrnici a předpisy,
- správa a řízení realizace národních a mezinárodních projektů ve spolupráci s řešiteli projektů dle zásad projektového řízení,
- zajištění interní i externí komunikace v projektu, komunikace s poskytovatelem dotace,
- tvorba a aktualizace projektových procesů ve svěřené působnosti a jejich návazností na procesy v rámci CEITEC MU a MU, udržování a rozvoj projektového know-how v rámci CEITEC MU, poskytování metodické podpory a výkladu pravidel poskytovatele,
- nastavení a průběžná kontrola dodržování harmonogramu projektu ve spolupráci s Řešitelem projektu,
- řízení změn v projektu,
- řízení rizik v projektu a jejich průběžné vyhodnocování a návrh kroků vedoucích k jejich eliminaci nebo zmírnění dopadu, zajištění včasné informovanosti v souvislosti s řízením rizik, koordinace přípravy a vypracování požadovaných monitorovacích zpráv a kontrola jejich formální správnosti ve spolupráci s Řešitelem projektu,
- evidence a monitoring výstupů, cílů a závazků projektů v období realizace a v období udržitelnosti,
- sledování období udržitelnosti projektů a zajišťování monitorovacích zpráv udržitelnosti, pokud je to relevantní,
- spolupráce s řešiteli projektů a s dalšími odděleními CEITEC MU a MU při auditech projektů,
- spolupráce s Oddělením realizace akcí při organizaci akcí plynoucích z projektových spoluprací - akcí, konferencí, workshopů, přednášek, letních škol apod.,

- zajištění podkladů pro interní a externí audit ve spolupráci s Řešitelem projektu a dalšími odděleními Sekce administrativy,
- nastavení plánu nákupů a veřejných zakázek ve spolupráci s Provozním oddělením,
- poskytování informací o realizovaných grantech pro IS CEITEC a webové stránky CEITECu,
- archivace projektové dokumentace,
- údržba údajů v informačním systému evidence realizovaných projektů (ISEP) MU,
- příprava rozpočtů sdílených laboratoří, celkový přehled nad financováním sdílených laboratoří včetně plánovaných investic do infrastruktury,
- koordinace zapojení sdílených laboratoří do konsorcií výzkumných infrastruktur,
- koordinace přípravy podkladů pro evaluaci sdílených laboratoří včetně následné implementace doporučení,
- kalkulace cen za využití služeb sdílených laboratoří, celkový dohled nad uplatňováním opatření k cenotvorbě,
- příprava analýz využitelnosti a nákladovosti sdílených laboratoří,
- příprava podkladů pro interní legislativu ústavu v rámci svěřené působnosti,
- odpovídá za údaje svého oddělení na webových stránkách,
- zajištění a koordinace procesů v rámci své působnosti, úzká spolupráce s dalšími odděleními Sekce administrativy, Kanceláří ředitele a s příslušnými odbory RMU.

6) Oddělení realizace akcí odpovídá za agendu realizace akcí ústavu, v souvislosti s tím vykonává zejména tyto činnosti:

- organizace akcí institucionální povahy a jiných významných akcí na ústavu,
- koordinace a spolupráce se všemi odděleními a s vědeckými pracovišti při organizaci akcí,
- poskytování metodické podpory ostatním pracovištím v oblasti organizace akcí,
- odpovídá za údaje svého oddělení na webových stránkách,
- zajištění a koordinace procesů v rámci své působnosti, úzká spolupráce s odděleními Sekce administrativy, Kanceláří ředitele a s příslušnými odbory RMU.

7) Kancelář ředitele zajišťuje podporu činnosti ředitele, Vědecké rady a poradních orgánů, řízení a správu agendy komunikace a řízení institucionálních vztahů ústavu, a v souvislosti s tím vykonává zejména tyto činnosti:

- koordinace přípravy a vyhodnocování strategického plánu ústavu a dalších koncepcí a politik na něj navazujících ve spolupráci s věcně odpovědnými odděleními,
- komplexní koordinace podpory činnosti ředitele (čl. 7 Organizačního řádu CEITEC MU),
- administrativní podpora činnosti zástupce ředitele pro vědu a zástupce ředitele pro výzkumnou infrastrukturu,
- zajištění chodu a činnosti Vedení ústavu, Kolegia ředitele, Vědecké rady a poradních orgánů ústavu (čl. 11-14 Organizačního řádu),
- zajištění plánování, koordinace činnosti vedení ústavu a dalších poradních orgánů,
- zajištění koordinace, zpracování a hodnocení plnění strategického plánu ústavu,
- řízení a správa vnitřní legislativy ústavu a spisové služby,
- řízení institucionálních vztahů ústavu,
- zajištění koordinace součinnosti ústavu s jinými součástmi MU, zejména RMU a externími organizacemi,
- koordinace a kontrola provádění rozhodnutí ředitele,
- řízení, koordinace a kontrola implementace procesu zisku a udržení certifikace „HR Excellence in Research“ (HR Award),
- koordinace systému monitoringu a reportingu pro vedení ústavu,
- správa a řízení procesu přijímání a vyřizování stížností, podnětů a peticí,
- realizace a koordinace genderového mainstreamingu v rámci řízení a fungování ústavu,
- řízení interní a externí komunikace ústavu, komunikace s médii, vč. zajištění a kontroly používání genderově sensitivní komunikace (jazykové, obrazové),
- řízení a správa jednotného vizuálního stylu CEITEC v souladu s vizuálním stylem MU, tvorba grafických materiálů,
- správa webových stránek,
- správa interních komunikačních kanálů/nástrojů,
- řízení, rozvoj a správa sociálních sítí,

- Spolupráce s Oddělením grantové podpory při šíření informací o výsledcích národních i mezinárodních projektů,
- mezinárodní prezentace ústavu a aktivit ústavu,
- koordinace oficiálních návštěv s účastí členů vedení ústavu,
- odpovídá za údaje svého oddělení na webových stránkách,
- příprava podkladů pro interní legislativu ústavu v rámci svěřené působnosti,
- zajištění a koordinace procesů v rámci své působnosti, úzká spolupráce s odděleními Sekce administrativy a s příslušnými odbory RMU.