

Náklady a výnosy studia slovenských studentů Masarykovy univerzity a vysokých škol v České republice

Ján Britaňák, Michal Chribík, Daniel Němec, Jitka Šályová, Roman Vrbovský

Executive summary

Cílem předkládané zprávy bylo kvantifikovat ekonomické výnosy a náklady spojené se studiem slovenských studentů na českých vysokých školách a zejména Masarykově univerzitě. Zpracoval ji tým studentů ESF MU pod vedením Ing. Daniela Němce, PhD.

S ohledem na zkušenosti ze zahraničních studií a dostupná data se studie zaměřila **zejména na přímé krátkodobé výnosy a náklady a z části pak na přímé výnosy a náklady dlouhodobého charakteru**. Vyhodnocuje ekonomické přínosy na základě výdajové metody, tedy na základě veškerých indukovaných výdajů spojených s ekonomickou aktivitou zahraničních studentů. Zdrojem dat byly jednak veřejné databáze Českého statistického úřadu a Ministerstva práce a sociálních věcí, dále pak závěry starších domácích studií na toto téma a v neposlední řadě pak výsledky vlastního dotazníkového šetření mezi slovenskými studenty v ČR.

Ekonomické přínosy studia zahraničních studentů v USA a UK

Přímé ekonomické přínosy studia zahraničních studentů jsou dle metodologie NFSA (2014b) představovány jako rozdíl jejich nákladů na studium složený z poplatků na školné a z veškerých výdajů na financování jejich životních nákladů, od kterých jsou odečteny náklady spojené s vynaložením peněžních zdrojů Spojených států, jejichž příjemci jsou zahraniční studenti. Přímé ekonomické přínosy jsou tedy odhadovány z následujících dílčích položek: Náklady na školné, životní náklady spojené se studiem (ubytování, jídlo, zábava, ošacení, cestování do USA), dodatečné výdaje na zajištění dalších členů rodiny studujícího, náklady podpory zdrojů z USA (které jsou pro získání celkového ekonomického přínosu odečítány) zahrnují náklady pro studenty, kteří nejsou samoplátci, a zdrojem jsou fondy univerzit, vlády nebo soukromých sponzorů z USA (či zaměstnavatele daného studenta).

Přímé a nepřímé výnosy z nově vytvořených míst jsou odhadovány na základě podílu celkových ekonomických dopadů zahraničních studentů (celkových výdajů) vzhledem k objemu exportů potřebných na podporu (vytvoření) jednoho pracovního místa.

Výsledky NFSA (2014a) ukazují, že během akademického roku 2012-2013 činil příspěvek **(čistý ekonomický přínos) zahraničních studentů do americké ekonomiky 24 miliard dolarů a bylo podpořeno či vytvořeno 313 000 pracovních míst**.

Studie Oxford Economics (2013) kvantifikuje ekonomické přínosy studia zahraničních studentů University of Sheffield na regionální úrovni (oblast Yorkshire) a dále pak na místní úrovni samotné oblasti Sheffield a okolí. **Na základě dat z akademického roku 2012-2013 byl odhadovaný čistý přínos pro HDP oblasti Sheffield 120 milionů liber (147 milionů liber představovaly výnosy a 27 milionů liber pak náklady) a pro celý region Yorkshire pak 136,8 milionů liber**. Přímé čisté dopady v oblasti Sheffield skrze školné a výdaje na živobytí činily 97 milionů liber (a tedy výrazně převyšují náklady spojené s jejich studiem), nepřímé dopady (zahrnující celé nabídkové řetězce lokální ekonomiky) a indukované dopady (zahrnující výdaje zaměstnanců v sektorech danými přímými a nepřímými efekty výdajů zahraničních studentů) činily 23 milionů liber. Další dlouhodobé dopady studie Oxford

Economics (2013) spatřuje v možnosti sžití se těchto studentů s regionem, v možnosti zvýšení jejich poptávky po lokálních produktech v budoucnu (součást exportu do domovských zemí při jejich návratu) a v možnosti zvýšení příjmů z turismu (pokud se studenti v budoucnu budou vracet).

Výsledky odhadů ekonomických přínosů a nákladů studia slovenských studentů v ČR

Celkový ekonomický přínos studia slovenských studentů se pohybuje v rozmezí 649,1 mil. Kč až 1 937,7 mil. Kč ročně (kdy navíc uvažujeme jeden akademický rok v délce trvání 10 měsíců). Při tomto výpočtu vycházíme z agregace dílčích kategorií studentů, které mnohem lépe zohledňují specifika jednotlivých skupin studujících.

Odhadované ekonomické přínosy slovenských studentů Masarykovy univerzity činí ročně 118,1 milionů korun. Tyto přínosy jsou realizovány zejména v Brně a Jihomoravském kraji. Navíc je nutné poznamenat, že nejsou nijak zohledňovány multiplikační efekty výdajů těchto slovenských studentů a odhad ekonomických přínosů lze tak chápat jako spodní mez skutečných přínosů.

Ekonomický přínos jednoho absolventa činí 188 970 Kč ročně. S ohledem na počet slovenských absolventů a odhadovanou pravděpodobnost setrvání v ČR (na základě dotazníkového šetření odhadovanou na 48,8 procent) můžeme říci, že roční ekonomický přínos slovenských absolventů všech vysokých škol v ČR z roku 2014 činí 525,5 milionů korun, z čehož 108,5 milionů připadá na absolventy Masarykovy univerzity. Rovněž i v tomto případě neuvažujeme další multiplikační efekty. Regionální dopady jsou v tomto případě již méně patrné s ohledem na pravděpodobně větší rozptyl v geografickém rozdělení pracovních aktivity.

Úvod

Cílem předkládané zprávy je kvantifikovat ekonomické výnosy a náklady spojené se studiem slovenských studentů na českých vysokých školách. Vzhledem k šíři tématu se tato práce zaměří na vyhodnocení těchto výnosů a nákladů spojených se studiem slovenských studentů na Masarykově Univerzitě a dále pak výnosů a nákladů spojených se studiem všech slovenských studentů na vysokých školách v České republice.

Předkládaná zpráva má následující strukturu. V úvodu bude v krátkosti představena metodologie a závěry vybraných zahraničních a domácích prací na toto téma. Následně pak bude vysvětlena metodologie používaná v této práci, její omezení a možnosti dalšího rozšíření. Jádrem práce pak budou části, v rámci kterých budou kvantifikovány ekonomické dopady studia slovenských studentů na vysokých školách v České republice z hlediska výnosů a nákladů. V této práci se i s ohledem na zkušenosti ze zahraničních studií a dostupná data zaměříme zejména na přímé krátkodobé výnosy a náklady a z části pak na přímé výnosy a náklady dlouhodobého charakteru. Zdrojem dat budou jednak veřejné databáze Českého statistického úřadu a Ministerstva práce a sociálních věcí, dále pak závěry starších domácích studií na toto téma a v neposlední řadě pak výsledky vlastního dotazníkového šetření mezi slovenskými studenty v ČR (zejména tedy studenty Masarykovy Univerzity).

Teoretická východiska

Problémem ekonomických přínosů zahraničních studentů se v hojné míře a mnohdy i pravidelně každým rokem zabývají zahraniční studie. Přestože nelze všechny postupy v nich uplatněné automaticky převzít pro účely analýzy ekonomických přínosů studia zahraničních (slovenských) studentů v České republice, tak i přesto se v těchto studiích vyskytují některé principy a východiska mající obecnější uplatnění. Krátce si zde tedy představíme metody a závěry čtyř prací. Dvě z nich jsou práce zahraniční, které se zaměřují přímo na vyčíslení ekonomických přínosů studia zahraničních studentů ve Spojených státech (NFSA, 2014a a 2014b) a v jednom z regionů Velké Británie (Oxford Economics, 2013). Třetí práce je práce domácí (Klimentová, 2014), která se zaměřila na vyčíslení výnosů

a nákladů slovenských studentů v České republice a přes některé metodologické nedostatky lze do jisté míry výstupy naší předkládané analýzy s výsledky této diplomové práce porovnávat. Poslední zmiňovanou prací je výzkumná zpráva Fišer et al. (2013) shrnující výsledky pravidelného šetření postojů a životních podmínek studentů vysokých škol v České republice, která je cenná tím, že obsahuje údaje o objemu zdrojů studentů pro financování jejich studia, které lze opět srovnat s částí výsledků předkládané analýzy.

Ekonomické přínosy studia zahraničních studentů v USA

Ekonomickými přínosy zahraničních studentů na ekonomiku Spojených států se zabývá studie NFSA (2014a) podpořená metodologickým komentářem obsaženým v NFSA (2014b). Jedná se o pravidelně publikované roční zprávy vyčísľující ekonomické dopady studia zahraničních studentů na ekonomiku USA, které vycházejí z analýz dat výběrových šetření životních nákladů zahraničních studentů, dat o školném a poplatcích spojených se studiem na jednotlivých univerzitách, makroekonomických dat vládních institucí o nově vytvořených a podpořených pracovních místech a z dat odhadů multiplikačních efektů v sektoru inovací.

Odhad ekonomických přínosů v této studii je složen ze dvou složek: první složka představuje přímé ekonomické dopady měřené jako objem importovaných dolarů indukovaných zahraničními studenty (tedy fakticky přímé výdaje těchto studentů ve Spojených státech) a druhá složka pak odhaduje přímé a nepřímé (multiplikované) výnosy z nově vytvořených (či podpořených) pracovních míst spojených s těmito „importovanými“ dolary.

Přímé ekonomické přínosy studia zahraničních studentů jsou dle metodologie NFSA (2014b) představovány jako rozdíl jejich nákladů na studium složený z poplatků na školné a z veškerých výdajů na financování jejich životních nákladů, od kterých jsou odečteny náklady spojené s vynaložením peněžních zdrojů Spojených států, jejichž příjemci jsou zahraniční studenti. Přímé ekonomické přínosy jsou tedy odhadovány z následujících dílčích položek (všechny položky jsou analýzovány):

1. Náklady na školné, kdy studie zohledňuje různou úroveň poplatků mezi univerzitami.
2. Životní náklady spojené se studiem, rozdělené na náklady na ubytování (na základě odhadů tvoří 40 procent celkových životních nákladů), náklady na jídlo (25 procent celkových životních nákladů), ostatní náklady (zábava, ošacení, cestování do USA, další nákupy) tvoří 20 procent celkových životních nákladů (jsou odhadovány jako 50 procent nákladů na ubytování), cestování v rámci USA (benzín, pojištění, veřejná doprava) tvoří 5 procent celkových životních nákladů a zbylých 5 procent pak tvoří náklady na zdravotní pojištění.
3. Dodatečné výdaje na zajištění dalších členů rodiny studujícího (vychází se z odhadu, že 85 % studentů v manželském vztahu mají svého partnera s sebou v USA), což je odhadováno jako dodatečně 25 procentní zvýšení životních nákladů.
4. Náklady podpory zdrojů z USA (které jsou pro získání celkového ekonomického přínosu odečítány) zahrnují náklady pro studenty, kteří nejsou samoplátcí, a zdrojem jsou fondy univerzit, vlády nebo soukromých sponzorů z USA (či zaměstnavatele daného studenta).

Přímé a nepřímé výnosy z nově vytvořených míst jsou odhadovány na základě podílu celkových ekonomických dopadů zahraničních studentů (celkových výdajů) vzhledem k objemu exportů potřebných na podporu (vytvoření) jednoho pracovního místa. Výsledný odhadovaný počet pracovních míst je dále násoben odvozeným multiplifikátorem pro různé sektory průmyslu v ekonomice (to znázorňuje nepřímý, multiplikovaný, dopad nově vytvořených pracovních míst). Ve výsledku je získán celkový počet vytvořených (podpořených) pracovních míst. Přímo podpořená pracovní místa jsou odvozena na základě podílu výdajů na životní potřeby zahraničních studentů (například pro sektor

ubytování se pracuje se 40 procenty celkových výdajů životní potřeby) a v případě školného je celá výše výdajů přiřazena přímé podpoře míst v oblasti vyššího vzdělávání.

Výsledky NFSA (2014a) ukazují, že během akademického roku 2012-2013 činil příspěvek (čistý ekonomický přínos) zahraničních studentů do americké ekonomiky 24 miliard dolarů a bylo podpořeno či vytvořeno 313 000 pracovních míst (115 000 přímých a 198 000 nepřímých). Celkový počet zahraničních studentů činil 819 644, což dle této studie znamená, že 7 zahraničních studentů vytváří či podporuje 3 pracovní místa, a to díky výdajům v sektorech vyššího vzdělávání, potravin (a služeb pohostinství), ubytování, maloobchodu, dopravy, telekomunikací a zdravotního pojištění. Menší podíl příspěvků v objemu 400 milionů dolarů příspěvků pak byl v důsledku výdajů spojených se zajištěním osob žijících společně s těmito zahraničními studenty (manželka, děti apod.). NFSA (2014a) uvádí rovněž podrobné rozdělení jednotlivých přínosů mezi jednotlivé federální státy.

Pro účely naší studie budeme vycházet z měření ekonomických přínosů založených zejména na výdajích spojených se zajištěním životních potřeb slovenských studentů v podobném členění jako NFSA (2014b). Protože jen menší část slovenských studentů patří mezi samoplátce, je objem prostředků spojených s poplatky za studium relativně zanedbatelný. Poplatky za překročení doby studia jsou pak účelově vázané do stipendijních fondů vysokých škol a jejich další efekt je pak těžko odhadnutelný (nehledě na to, že část těchto prostředků opět získávají slovenští studenti, což ale může být dále zahrnuto v jejich odhadovaných výdajích). Rovněž tak budou zanedbány výdaje osob žijících na území České republiky v důsledku studia slovenských studentů. Jejich počet je zanedbatelný. Dopady na pracovní místa nebudou v této fázi zahrnuty, v důsledku omezené dostupnosti dat. Větší pozornost bude naopak věnována nákladovosti slovenských studentů ze strany veřejných zdrojů pro financování vysokých škol, které jsou v České republice velmi významné.

Ekonomické přínosy studia zahraničních studentů ve Spojeném království

Studie Oxford Economics (2013) kvantifikuje ekonomické přínosy studia zahraničních studentů University of Sheffield na regionální úrovni (oblast Yorkshire) a dále pak na místní úrovni samotné oblasti Sheffield a okolí. Náklady a přínosy ze studia těchto studentů jsou hodnoceny jak v krátkodobém, tak i dlouhodobém horizontu. V krátkodobém pohledu jsou přínosy hodnoceny z hlediska dopadů na regionální hrubý domácí produkt (HDP). Tyto krátkodobé dopady zahrnují přímé, nepřímé a indukované dopady výdajů zahraničních studentů po očištění nákladů spojených s jejich studiem. Dlouhodobé dopady jsou v důsledku nedostupnosti panelových dat (zahrnujících průřezovou i časovou dimenzi pozorovaných veličin) vyhodnoceny kvalitativně s dílčím doplněním o statistické ukazatele.

Z hlediska metodologického tedy studie rozlišuje dva druhy přínosů:

1. krátkodobé, omezující se na přínosy čistě v rámci období jejich studia,
2. dlouhodobé, zahrnující přínosy z jejich zapojení do lokálního trhu práce po úspěšném absolvování studia.

Přínosy jsou pak děleny do tří kategorií:

1. přímé, které se týkají ekonomické aktivity zahraničních studentů (výdaje na školné, výdaje na životní potřeby, výdaje nastávajících přátel a příbuzných),
2. nepřímé, zahrnující ekonomickou aktivitu nabídkového řetězce spojenou s nákupy zahraničních studentů (logistika, obchodní služby, velkoobchod apod.),
3. Indukované, zahrnující výdaje zaměstnanců v sektorech závislých na ekonomické aktivitě spojené s výdaji zahraničních studentů (výdaje na potraviny ošacení, rekreaci a spotřební zboží).

Podobně jsou děleny i náklady spojené se studiem zahraničních studentů:

1. přímé, které zahrnují spotřebu veřejných statků ze strany zahraničních studentů a náklady zvýšené dopravy v dané oblasti,
2. nepřímé, zahrnují náklady spojené s aktivitami danými nepřímými přírůsky,
3. indukované, zahrnují náklady spojené s aktivitami danými indukovanými přírůsky.

Data o poplatcích spojených se studiem jsou ve studii Oxford Economics (2013) čerpána z databází jednotlivých univerzit. Pro účely kvantifikace čistého ekonomického přínosu jsou dále očištěna o stipendia, která z univerzitních zdrojů plynou zahraničním studentům. Výdaje na zabezpečení životních potřeb jsou čerpány z výsledků výběrového šetření příjmů a výdajů studentů (Student Income and Expenditure Survey). Studie předpokládala, že 80 procent výdajů u prezenčních studentů bylo realizováno v oblasti Sheffieldu a 100 procent pak v regionu Yorkshire. U kombinovaných studentů byl předpoklad 50 procent celkových výdajů realizovaných v oblasti Sheffield a 75 procent v celém regionu Yorkshire. Z hlediska struktury výdajů připadalo u prezenčních studentů 45,5 procent výdajů na výdaje v maloobchodu, 15,6 procent na dopravu, 1,1 procenta na zdravotní a veterinární výdaje, ubytování se podílelo na celkových výdajích 24,4 procenty, výdaje v hotelích a pohostinství činily 5,8 %, výdaje na rekreaci 3,2 procent, další služby zahrnuly 1,6 procent výdajů a telekomunikační služby se podílely 2,7 procenty na celkových výdajích. U kombinovaných studentů byl vyšší podíl výdajů u dopravy (21,5 procent) a ostatních služeb (5 procent), nižší podíl měly výdaje na ubytování (20,4 procent) a pohostinství (2,8 procent). Ostatní položky se svými podíly výrazně nelišily. Výdaje rodinných návštěv studentů byly počítány z výdajů turistů navštěvujících daný region, přičemž tyto výdaje byly rozděleny podle státní příslušnosti turistů a z nich byly brány jen určité podíly, u kterých se předpokládalo, že jsou spojeny s návštěvou zahraničních studentů. Příslušný podíl byl stanoven tak, že se vzal počet studentů dané národnosti v tomto regionu a celkový počet příslušníků dané národnosti žijících v regionu a následně pak jejich vzájemný poměr pak tvořil podíl (regionálních) výdajů z turismu příslušníků této národnosti spojený s návštěvou zahraničních studentů.

Krátkodobé náklady spojené se studiem zahraničních studentů, o které se očišťují výše uvedené ekonomické výnosy, tvoří převážně náklady na spotřebu veřejných statků (zdravotnictví, vzdělání, policie, doprava, zpracování odpadu apod.). Studie Oxford Economics (2013) předpokládá, že zahraniční studenti spotřebovávají v průměru stejný objem veřejných statků jako domácí subjekty. Data byla čerpána z vládních statistik o průměrných veřejných výdajích v regionu Yorkshire a byla tak založena na vládních výdajích na obyvatele. Tyto výdaje však byly v několika variantách očištěny o položky, ze kterých zahraniční studenti nemají žádný ekonomický přínos, nebo je podíl na tomto typu nákladů jen obtížně vyčíslitelný. Příkladem nákladů obsluhy veřejného dluhu, kdy lze jen malou část přiřadit nákladům spojeným s budováním infrastruktury, kterou mohou zahraniční studenti využívat. Z tohoto pohledu jsou tedy náklady na zahraničního studenta podhodnocovány. Řada ostatních položek však naopak náklady nadhodnocuje. Příkladem může být skutečnost, že zahraniční studenti nesetrvávají ve Spojeném království celý rok (a nespotebovávají tak veřejné statky po celý rok), ale na prázdniny obvykle odjíždějí do domovské krajiny. Další úpravy zahrnovaly např. fakt, že zahraniční studenti patří do věkové kohorty mladších osob, která představuje nižší náklady při čerpání služeb z národního zdravotního systému (na základě statistik se počítalo s částkou odpovídající 64 procentům z průměrných nákladů v této oblasti). Významnou úpravu představovala rovněž úprava nákladů o složku sociálních transferů, které nejsou pro zahraniční studenty dostupné. Rovněž tak byly zohledněny veřejné výdaje na vyšší vzdělávání, které jsou z části spjaté s financováním vědy a výzkumu, a nejdou tak na přímou výukovou činnost, ze které zahraniční studenti mají největší užitek. Tyto změny s pro akademický rok 2012 až 2013 promítly ve snížení nákladů na hlavu z 8 512 liber na 6 905 liber (což je téměř 20 procent).

Dalším nákladem zohledněným ve studii byly náklady spojené s vyšší dopravou (odhadovány v objemu 2 129 liber na zahraničního studenta a rok). Nepřímé a indukované ekonomické výnosy pak byly počítány z regionálních input-output tabulek, které statisticky zachycují toky mezi jednotlivými sektory ekonomiky.

Na základě dat z akademického roku 2012-2013 byl odhadovaný čistý přínos pro HDP oblasti Sheffield 120 milionů liber (147 milionů liber představovaly výnosy a 27 milionů liber pak náklady) a pro celý region Yorkshire pak 136,8 milionů liber. Přímé čisté dopady v oblasti Sheffield skrze školné a výdaje na živobytí činily 97 milionů liber (a tedy výrazně převyšují náklady spojené s jejich studiem), nepřímé dopady (zahrnující celé nabídkové řetězce lokální ekonomiky) a indukované dopady (zahrnující výdaje zaměstnanců v sektorech danými přímými a nepřímými efekty výdajů zahraničních studentů) činily 23 milionů liber. Roční výdaje na životní potřeby studentů činily odhadem 11 300 liber ročně u prezenčních studentů a 18 600 liber u studentů kombinované formy (což je dáno tím, že tito studenti při studiu pracují).

Dalším kvantifikovaným důsledkem studia zahraničních studentů bylo to, že 9 % z nich (konkrétně 493 pro zkoumaný akademický rok) zůstává každým rokem zaměstnaných v regionu Yorkshire a dalších 11 % v ostatních geografických oblastech Spojeného království. Přestože vstup na lokální trhy práce může mít teoreticky kontraverzní dopady v důsledku vytlačení domácí pracovní síly, není tomu tak dle Oxford Economics (2013) v případě, kdy zahraniční absolventi Sheffieldských studovali obory, které se potýkají s nedostatkem domácích absolventů. Dopady na snižování mezd v důsledku zvýšení nabídky práce nebyly rovněž empiricky prokázány. Naopak se může ukazovat pozitivní vliv růstu nabídky práce v podobě lepšího párování volných pracovních míst a uchazečů o zaměstnání a z toho plynoucí zvýšení produktivity (zvláště v kategorii vysokoškolsky vzdělaných uchazečů). Výsledky dále ukázaly, že většina zahraničních studentů (94 procent) nemá žádnou závislou osobu (manžel či manželka apod.), je ve věku pod 30 let (88 procent) a jsou svobodní (85 procent). Z toho vyplývají i pravděpodobně pozitivní dlouhodobé fiskální dopady z jejich studia, kdy mohou svou aktivitou zvýšit příjmovou stránku rozpočtu a minimálně zatížit stránku výdajovou. Další dlouhodobé dopady studie Oxford Economics (2013) spatřuje v možnosti sžít se těchto studentů s regionem, v možnosti zvýšení jejich poptávky po lokálních produktech v budoucnu (součást exportu do domovských zemí při jejich návratu) a v možnosti zvýšení příjmů z turismu (pokud se studenti v budoucnu budou vracet).

Studie Oxford Economics (2013) představuje významný metodologický zdroj i pro naši předkládanou studii nákladovosti slovenských studentů. Podobně jako americká studie NFSA (2014a) vyhodnocuje ekonomické přínosy na základě výdajové metody, tedy na základě veškerých indukovaných výdajů spojených s ekonomickou aktivitou zahraničních studentů. Inspirativní je rovněž výpočet nákladů ze spotřeby veřejných statků založených na vládních výdajích (v tomto případě vycházející z regionální statistiky) a zohledňujících relevantnost jednotlivých částí těchto výdajů z hlediska spotřeby veřejných statků ze strany zahraničních studentů. Výsledky dále ukazují, že dopady studia zahraničních studentů mají výrazný regionální charakter, který však v menší míře (v případě výzkumu v oblasti Sheffieldu cca. 12 procent) ovlivňuje i další oblasti regionu. V rámci naší analýzy tak lze dopady studia slovenských studentů na Masarykově Univerzitě vztáhnout přímo na dopady brněnské aglomerace, v menší míře pak na oblast Jihomoravského kraje jako takového.

Ekonomické přínosy studia zahraničních studentů v České republice

Ekonomickými přínosy a náklady studia zahraničních studentů (zejména pak studentů slovenských) se zabývá diplomová práce Klimentová (2014). Při výpočtech se zaměřuje pouze na studenty Masarykovy univerzity, kdy jako nákladovou položku sleduje rozpočet Masarykovy univerzity za rok 2012, z něhož vyvozuje náklady na jeden rok studia zahraničního studenta. Jediný zdroj výnosů však spatřuje pouze v daňových výnosech z příjmu budoucích absolventů. Při hodnocení výsledného ekonomického přínosu

pak navíc sleduje jen část daňových příjmů jdoucí do kapitoly Ministerstva školství, mládeže a tělovýchovy. Vlastním dotazníkovým šetřením získává údaje o ochotě studentů (v tomto případě slovenských) zůstat v České republice i po úspěšném ukončení studia. Tento údaj je pak využíván pro korekci očekávaných ekonomických výnosů z příjmu budoucích absolventů zohledňující jen ty studenty, kteří plánují setrvat po svém studiu v České republice.

Výsledkem analýz práce Klimentová (2014) je konstatování, že náklady na jednoho zahraničního studenta za celé studium činí 293 700 Kč, přičemž výnosy generované z jeho příjmů po absolvování studia (založené na mediánové mzdě) činí 96 000 Kč. Tyto výnosy jsou počítány jako očekávané příjmy státního rozpočtu, kapitoly MŠMT při očekávané době zaměstnání trvající 40 let. Po zohlednění skutečnosti, že jen 60 procent slovenských studentů plánuje pracovat v České republice je celkový ekonomická ztráta z jednoho studenta vyčíslena na 236 100 Kč.

Z hlediska metodologického je práce inspirativní provedením dotazníkového šetření, přestože se omezuje jen na získání informací k motivaci zahraničních studentů studovat v České republice. V porovnání s předchozími zahraničními studii je patrné, že se autorka zaměřila spíše na dlouhodobé přínosy, přičemž však bohužel uvažuje pouze daňové výnosy vztažené k příjmu absolventů, které navíc nekorektně vztahuje jen ke kapitole MŠMT státního rozpočtu ČR. Zcela jsou nicméně ignorovány ostatní daňové výnosy z nepřímých daní a naprosto zjevným nedostatkem je absence vyčíslení krátkodobých ekonomických výnosů spojených s celkovými výdaji zahraničních studentů v průběhu studia v ČR. Z našeho pohledu však lze pro účely srovnání a ověření relevantnosti našich odhadů využít údaje týkající se odhadu podílu slovenských absolventů, kteří chtějí po svém studiu nadále pracovat v České republice.

Údaje o výdajích spojených se studiem na českých vysokých školách lze nalézt v průzkumu „EUROSTUDENT V: Základní výsledky šetření postojů a životních podmínek studentů vysokých škol v České republice“, jehož výsledky jsou publikovány v práci Fišer et al. (2013). Klíčová je část věnovaná životním podmínkám studentů, které zahrnují jednak jejich volbu typu ubytování při studiu, jednak se pak týkají i finanční situace studentů z hlediska zdrojů financování a objemu nákladů na živobytí a studium včetně ekonomické aktivity během studia (v dělení např. podle typu studia, tedy jestli se jedná o studium prezenční nebo kombinované). Přestože je průzkum zaměřen na všechny studenty bez ohledu na národnost, představuje dobrý zdroj pro možnost srovnání s výsledky našeho vlastního dotazníkového šetření zaměřeného výlučně na slovenské studenty.

Metodologie a použitá data

V této části budou představeny metody hodnocení ekonomických přínosů studia slovenských studentů na vysokých školách v České republice. Budou vycházet ze závěrů a metodologie zejména zahraničních studií představených v předchozí části této analýzy při zohlednění specifik českého prostředí a specifik slovenských studentů. Postupně budou popsány ukazatele hodnocení ekonomických výnosů a nákladů a zdroje dat, což bude zahrnovat i představení našeho vlastního dotazníkového šetření mezi slovenskými studenty zejména Masarykovy univerzity.

V souladu s přístupem NFSA (2014b) a Oxford Economics (2013) bude základním přístupem kvantifikace ekonomických přínosů studia slovenských studentů výdajová metoda. Zaměříme se tedy na krátkodobé ekonomické výnosy vznikající v období jejich studia v České republice, od nichž budou odečteny ekonomické náklady jejich studia, jejichž zdrojem financování jsou peněžní zdroje z České republiky. Z analýzy existujících studií vyplývá, že klíčovým ukazatelem pro hodnocení přínosů studia zahraničních studentů jsou jejich vynaložené náklady spojené s jejich studiem, které v případě České republiky a slovenských studentů zahrnují zejména životní náklady. Dlouhodobé přínosy pak budou hodnoceny z hlediska životních nákladů a daňových výnosů vysokoškolsky vzdělaného jednotlivce.

Ekonomické výnosy tedy budou kvantifikovány v následujících kategoriích:

1. Výdaje na zajištění životních potřeb studujících

Za účelem aproximace těchto výdajů byly použity dva typy dat – veřejně dostupná a získaná z dotazníkového šetření. Veřejná data pocházejí ze statistiky Českého statistického úřadu (ČSÚ), konkrétně z tabulek „Vydání a spotřeba domácností statistiky rodinných účtů – domácnosti podle postavení osoby v čele, podle velikosti obce, příjmová pásma, regiony soudržnosti – 2014.“¹ Pro potřeby naší práce by byly nevhodnější data o výdajích domácností složené z jedné osoby (studenta), která však k dispozici nebyla. Proto byla dostupná data vhodně upravena. Z tabulky 2a zdrojových dat (část „Domácnosti podle postavení osoby v čele, roční průměry na domácnost“, tabulka 2a „Složení domácností, přehled příjmů a vydání“) byly vybrány výdaje domácností zaměstnanců s vyšším vzděláním. Tyto údaje představují průměry na domácnost. Důležitým ukazatelem je v tomto případě počet spotřebních jednotek podle definice OECD. V popisu metodiky této publikace se uvádí, že spotřební jednotky mají podle OECD váhy definované následovně: první dospělý v domácnosti 1,0, každý další dospělý (osoba starší 13 let) 0,7 a každé dítě (osoba mladší 13 let) váhu 0,5. Nás zajímá spotřeba domácnosti s jednou dospělou osobou (studentem). Průměrný počet spotřebních jednotek na domácnost zaměstnanců s vyšším vzděláním je 1,95. Jednoduchou aritmetickou úpravou získáme domácnost s jednou dospělou osobou (vydělením hodnotou 1,95) a tímto způsobem se upraví i příslušné výdaje. Vzhledem na fakt, že není možné předpokládat, že by všichni studenti byli zaměstnání resp. byli ekonomicky aktivní a mzda by tudíž plně reflektovala jejich vyšší vzdělání a z toho se odvíjející spotřebu, byly využity korekce zahrnující 80 procent a 60 procent takto získaných výdajů. Pro lepší možnost srovnání byla dostupná roční data převedena na měsíční údaje. Měsíční výdaje slovenských vysokoškolských studentů byly získány i vlastním dotazníkovým šetřením (které bude vysvětleno v další části práce). V tomto případě byly získány měsíční údaje o výdajích studentů (rozdělených do kategorií ubytování, potraviny, zábava apod.) spolu s dalšími sociodemografickými charakteristikami studentů. Relevantnost výsledků byla ověřena srovnáním se závěry studie Fišer et al. (2013), která se však zaměřovala na všechny studenty.

Pro účely ročních agregací v případě krátkodobých ekonomických výnosů předpokládáme, že slovenští studenti nevydávají své peněžní prostředky v ČR po celý rok (např. v období prázdnin odjíždějí do své domovské krajiny). Z tohoto důvodu bude převod na roční údaje proveden při započítání jen 10 měsíců.

2. Školné na soukromých vysokých školách

Školné na soukromých vysokých školách odpovídá poplatkům za studium uváděným v zahraničních studiích. Tyto poplatky je potřeba brát jako výdaj slovenských studentů, který zvyšuje ekonomický přínos. Protože je výše školného u soukromých vysokých škol různorodá, můžeme využít částku uváděnou ve výroční zprávě o hospodaření Masarykovy univerzity za rok 2014 (Masarykova univerzita, 2015b) pro akademický rok 2014/2015, tedy 15 000 Kč za semestr (30 000 Kč za akademický rok). Nicméně, tento údaj reálnou výši výdajů na školné spíše podhodnocuje. Z tohoto důvodu je vhodnější pracovat s průměrnou hodnotou školného jak za všechny soukromé vysoké školy jako celek, tak i z pohledu typu studia (bakalářské nebo magisterské) na těchto typech škol.

3. Daňové výnosy z ekonomické činnosti studujících

Kromě přímých výdajů lze mezi ekonomické výnosy ze studia zařadit i daňové příjmy státu pocházející z ekonomické aktivity slovenských studentů v ČR. Tyto daňové příjmy budou

¹ Dostupné na <https://www.czso.cz/csu/czso/vydani-a-spotreba-domacnosti-statistiky-rodinnych-uctu-za-rok-2014-domacnosti-podle-postaveni-osoby-v-cele-podle-velikosti-obce-prijmova-pasma-regiony-soudrznosti>

odhadnuty na základě odhadovaného podílu slovenských studentů pracujících v ČR podle typu pracovního poměru.

4. Výdaje na zajištění životních potřeb a daňové výnosy u pracujících vysokoškolsky vzdělaných osob

Tento typ ekonomických výnosů studia patří do kategorie dlouhodobých přínosů. Bude vycházet z odhadovaného podílu studentů, kteří chtějí po studiu pracovat v České republice. Tento podíl pak bude kombinován s údaji o životních nákladech domácnosti zaměstnanců s vyšším vzděláním, tak jak je uvedeno v bodu 1. V tomto případě nebudou získané údaje ČSÚ korigovány.

Od ekonomických výnosů (krátkodobých a dlouhodobých) budou následně odečteny ekonomické náklady, ať již přímé, krátkodobé (spojené s obdobím studia) nebo dlouhodobé (zahrnující podíl na spotřebě veřejných statků). Ekonomické náklady tak budou sledovány v následujících kategoriích:

1. Přímé náklady státního rozpočtu z kapitoly MŠMT

Mezi přímé náklady spojené se studiem slovenských studentů patří bezesporu náklady státního rozpočtu kapitoly MŠMT.² Budeme vycházet z rozpočtu na rok 2014. Zdrojová data jsou obsahem souboru „DM_T_B3I1.xls“. Náklady, které lze přímo spojit s náklady na studium slovenských studentů v českých studijních programech jsou součástí rozpočtového okruhu 1 (institucionální část rozpočtu). V tomto případě budeme pracovat s ukazateli A+B1 tvořící přímý příspěvek na studium v akreditovaných studijních programech. Diskutabilní je z našeho pohledu ukazatel K spojený s kvalitou a výkonem, který nelze přímo ztotožnit s náklady na zajištění výuky studentů, nicméně pro ověření robustnosti našich výsledků budeme pracovat s variantou počítající i s tímto ukazatelem. Ostatní ukazatele nejsou spojeny přímo s počtem studentů studující na vysokých školách, tudíž tyto části rozpočtu budou v této kategorii nákladů ignorovány. Zvláštní kategorií jsou studenti doktorských studijních programů, kde bude navíc využíván ukazatel C - stipendia pro studenty doktorských studijních programů.

2. Náklady spojené s ubytovacím stipendiem

Mezi náklady, které jsou spojeny se studiem prezenčních slovenských studentů, jsou i náklady v podobě dotací na ubytování a stravování studentů. Tyto náklady jsou v kapitole MŠMT státního rozpočtu ČR vedeny pro veřejné vysoké školy pod ukazatelem U1 (v případě soukromých vysokých škol se jedná o ukazatel U2). Ne všichni studenti prezenční formy studia mají na tento typ stipendia nárok, proto bude pro výpočet nákladů na jednoho student uvažováno, že nárok na tento typ stipendia má 70 % studentů prezenční formy studia.

3. Náklady spojené s příspěvkem na stravování

Dalšími náklady, které jsou spojeny se studiem prezenčních slovenských studentů, jsou náklady v podobě dotace na stravování studentů. V rozpočtu MŠMT se jedná se o ukazatel J. V tomto případě lze náklady na jednoho prezenčního studenta vyjádřit přímo dělením počtem všech prezenčních studentů.

4. Náklady spojené se spotřebou veřejných statků

Jako problematické se jeví vyjádření nákladů na spotřebu veřejných statků. Pro vyčíslení krátkodobých nákladů totiž nelze předpokládat, že by např. výdaje státního rozpočtu v kapitole Ministerstva práce a sociálních věcí jakkoliv plynuli směrem k těmto studentům. U kvantifikace dlouhodobých nákladů to samozřejmě již možné je. Jako zdroj údajů o výdajích na veřejné statky budou sloužit výdaje státního rozpočtu pro rok 2014 dané Zákonem č. 475/2013 Sb.³

² Dostupné na <http://www.msmt.cz/vzdelavani/skolstvi-v-cr/ekonomika-skolstvi/rozpocet-kapitoly-msmt-na-rok-2014>

³ Dostupné na <http://www.mfcr.cz/cs/legislativa/legislativni-dokumenty/2013/zakon-c-4752013-sb-16365>

Z tohoto důvodu budou pro vyčíslení krátkodobých nákladů z celkových výdajů státního rozpočtu pro rok 2014 odečteny výdaje kapitoly Ministerstva práce a sociálních věcí a Ministerstva školství mládeže a tělovýchovy (které jsou vyjádřeny v předchozích třech položkách).

Celkový objem takto korigovaných ročních výdajů bude vyjádřen na jednoho obyvatele a z této částky se vezme část odpovídající 50 procentům pro zohlednění skutečnosti, že veřejné statky čerpají ve velké míře i právnické osoby. Volba 50 procent vychází z faktu, že podle statistik vývoje inkasa vybraných daní v ČR publikovaných Ministerstvem financí⁴ činil v roce 2014 objem vybraných Daní z příjmu právnických osob 123 milionů a objem daní z příjmu fyzických osob ze závislé činnosti 130 milionů. Pokud v této souvislosti budeme aplikovat jeden z principů daňové spravedlnosti, kterým je princip prospěchu, předpokládáme, že spotřeba veřejných statků právnickými a fyzickými osobami je přibližně obdobná (v tomto případě abstrahujeme v důsledku výrazných specifík českého daňového systému posledních několika let od aplikace principu prospěchu na daň z příjmu fyzických osob – podnikatelů). Výsledná roční suma výdajů na obyvatele pak bude pro slovenské studenty přepočtena na deset měsíců (podobně jako tomu bylo u ekonomických výnosů).

Soustava veřejných rozpočtů v ČR zahrnuje i rozpočty obecní a krajské, popř. mimorozpočtové fondy. V tomto případě budeme předpokládat, že nemalá část dotací krajským rozpočtům je zahrnuta v kapitole všeobecná pokladní správa státního rozpočtu ČR a tudíž případné veřejné statky poskytované kraji (městy) jsou zahrnuty v našem výpočtu spotřeby veřejných statků jako takových. Podobnou úvahu uplatňujeme i u mimorozpočtových fondů, jejichž financování rovněž z části probíhá prostřednictvím státního rozpočtu ČR.

Na závěr je potřeba zmínit několik poznámek a důvodů týkajících se dalších typů ekonomických výnosů a nákladů, které nejsou v naší analýze zmiňovány.

- *Ekonomické výnosy osob v příbuzenském stavu zahraničních studentů* – vzhledem k blízkosti Slovenska nejsou tyto možné příjmy uvažovány. Výzkum Oxford Economics (2013) navíc ukazuje, že 94 procent zahraničních studentů je svobodných.
- *Ekonomické výnosy z hlediska geografického rozložení dopadů* – v práci uvažujeme zejména přímé dopady výdajů spojených se studiem, které přímo vstupují (podobně jako exporty) do HDP České republiky. Z hlediska regionálních dopadů by bylo možné rozdělení dopadů výdajů na regionální a krajskou úroveň v podobném poměru jako je zmiňováno ve studii Oxford Economics (2013).
- *Výnosy a náklady spojené s financováním a čerpáním rozpočtů zdravotního systému* – tyto výnosy a náklady jsou v případě slovenských studentů ignorovány. Výdaje na zdravotní pojištění je možno brát jako součást celkových výdajů (zejména při práci s daty s výdaji na spotřebu domácností pro zaměstnané absolventy). Ze statistik ČSÚ o zdravotní péči o cizince, tabulky „Čerpání zdravotní péče cizinci – Cizinci podle země původu, věkových skupin a způsobu úhrady zdravotní péče v roce 2012“⁵ vyplývá, že celkové náklady na zdravotní péči cizinců ze Slovenska činily 173 milionů korun. Z toho bylo uhrazeno ze smluvního pojištění v ČR 33,6 milionů, ze zahraničního pojištění 108,6 milionů korun a hotově pak 18,6 milionů korun. Objem neuhrazených nákladů po splatnosti činil jen 5 procent celkových nákladů. Jedná se navíc o náklady všech slovenských státních příslušníků. V případě slovenských studentů by

⁴ Dostupné na <http://www.financnisprava.cz/cs/dane-a-pojistne/analyzy-a-statistiky/udaje-z-vyberu-dani>

⁵ Dostupné na https://www.czso.cz/documents/10180/25385875/16850854+141413_t6-3a.xls/edfa5c5e-5e62-46ee-b8bd-b6255f1d5a3a?version=1.0

objem těchto nákladů byl téměř zanedbatelný (navíc uhrazený z většiny ze slovenského zdravotního pojištění).

- *Výnosy z poplatků za překročení standardní doby studia a náklady stipendií* – vzhledem k tomu, že výnosy z poplatků jdou přímo do stipendijních fondů, budeme uvažovat, že se jejich efekt v případě slovenských studentů vzájemně vyruší.

Veškeré náklady a výnosy jsou v další části této analýzy kvantifikovány na základě nejnovějších dostupných dat, obvykle z roku 2014 popř. 2013 (vlastní dotazníkové šetření je pak z roku 2015). Ekonomické přínosy budou vyjádřeny jednak pro slovenské studenty Masarykovy univerzity, jednak pak pro slovenské studenty v České republice jako takové. Výsledky budou vyjádřeny na měsíční, roční (s odpovídající časovou korekcí) a v souhrnu pak za celé tříleté nebo pětileté studium jako takové.

Dotazníkové šetření mezi slovenskými studenty vysokých škol

Než se dostaneme k samotnému vyčíslení ekonomických přínosů studia slovenských studentů v České republice, představíme si postup a základní charakteristiky výběrového souboru z provedeného dotazníkového šetření mezi slovenskými studenty v ČR.

Výběrové šetření bylo prováděno mezi slovenskými studenty českých vysokých škol. Pro tyto účely byl sestaven dotazník, kdy znění otázek (a možnosti odpovědí) jsou součástí Přílohy A. Respondenti byli dotazováni na měsíční výdaje spojené se studiem v ČR, které byly realizovány v ČR. Dotazník byl vytvořen s využitím aplikace Google Forms a šířen elektronicky prostřednictvím sociálních sítí a metodami „sněhové koule“, což bylo z hlediska cílové skupiny velmi účelná forma distribuce. Během několika dní bylo získáno 584 odpovědí, z nichž 4 odpovědi byly vyřazeny jako nekompletně vyplněné nebo nesmyslné.

Dostupný datový soubor se tedy skládá z 580 respondentů. Jeden respondent uvedl jako své studium 3 leté studium vyšší odborné školy, což bylo pro naše účely bráno jako ekvivalent bakalářského studia. Několik respondentů uvedlo více studií. V takovém případě bylo u kombinace prezenčního a kombinovaného studia bráno studium jako prezenční. V případě kombinace více forem studia bylo bráno vždy to nejvyšší (tedy u kombinace bakalářského a magisterského studia to bylo studium magisterské). V případě nejvyššího roku studia byl první ročník navazujícího magisterského studia brán jako čtvrtý rok studia. U doktorského studia byla data upravena automaticky na hodnotu „6 a více“.

Tabulka 1 a Tabulka 2 ukazují základní charakteristiky získaného souboru respondentů. Tabulka 1 ukazuje rozdělení výběrového souboru z hlediska pohlaví a věku. Podíl mužů a žen je vyrovnaný a převažují respondenti ve věkové kategorii 21 až 23 let.

Tabulka 1: Základní charakteristiky vzorku studentů z dotazníkového šetření (věk a pohlaví)

	Celkem	Věk								
		18	19	20	21	22	23	24	25	26 a více
Muži	278	3	12	35	53	62	49	36	17	11
Ženy	302	1	17	42	51	59	66	49	11	6

Zdroj: vlastní dotazníkové šetření

Jak ukazuje Tabulka 2, většina respondentů jsou studenti prezenční formy studia s převahou bakalářských studijních programů (resp. odpovídajících prvních tří ročníků magisterských studií). V tomto ohledu tak bude potřeba brát výsledky pro skupiny doktorandů a kombinovaných studentů s rezervou. Nicméně, z hlediska počtu slovenských studentů v ČR (viz Tabulka 3) převažují právě studenti prezenční formy studia. V našem vzorku je o něco vyšší podíl slovenských magisterských studentů než by odpovídalo stavu v ČR. Nicméně, v dalších částech textu budeme pracovat zejména s průměrnými veličinami dle jednotlivých kategorií, tudíž by tato odchylka neměla představovat pro naše účely žádný problém. Bez dodatečné tabulkové ilustrace je snad ještě dobré zmínit, že z 580

studentů je 474 studentů z brněnských vysokých škol a 106 z mimobrněnských. Další vybrané charakteristiky jsou součástí Přílohy B a Přílohy C.

Tabulka 2: Základní charakteristiky vzorku studentů z dotazníkového šetření (studijní charakteristiky)

Studium	Celkem	Ročník					
		1.	2.	3.	4.	5.	6. a vyšší
Bakalářské	271	72	81	88	8	1	1
Magisterské	193	29	33	30	40	55	6
Navazující magisterské	124	0	0	0	56	52	16
Doktorské	12	0	0	0	0	0	12
Prezenční							
Bakalářské	247	70	79	88	8	1	1
Magisterské	193	29	33	30	40	55	6
Navazující magisterské	118	0	0	0	52	50	16
Doktorské	11	0	0	0	0	0	11
Celkem	569	99	112	118	100	106	34
Kombinované							
Bakalářské	4	2	2	0	0	0	0
Magisterské	0	0	0	0	0	0	0
Navazující magisterské	6	0	0	0	4	2	0
Doktorské	1	0	0	0	0	0	1
Celkem	11	2	2	0	4	2	1

Zdroj: vlastní dotazníkové šetření

Výsledky odhadů ekonomických přínosů

Před samotným výpočtem ekonomických přínosů a nákladů studia slovenských studentů v ČR je potřeba stanovit počty slovenských studentů na vysokých školách v ČR, ze kterých budou následující kalkulace vycházet. Počty budou vycházet z výkonových ukazatelů analyticko-statistického odboru MŠMT⁶. Data jsou čerpána z údajů k 31. 12. 2014. Počty studentů ukazuje Tabulka 1 Tabulka 3.⁷

Tabulka 3: Počty studentů vysokých škol v ČR k 31. 12. 2014

	Celkem	Prezenční forma					Kombinovaná forma				
		Celkem	Bc.	Mgr.	NMgr.	Ph.D.	Celkem	Bc.	Mgr.	NMgr.	Ph.D.
VŠ celkem	347 339	264 077	159 603	30 666	62 756	12 916	86 179	1 923	23 866	11 393	
Veřejné VŠ	308 428	245 371	144 661	30 666	58 967	12 882	65 682	3 618	19 233	11 327	
z toho MU	34 822	28 038	13 650	6 560	6 476	1 904	7 344	3 762	274	2 008	
Soukromé VŠ	39 461	18 946	15 101	0	3 823	34	20 578	13 047	0	7 473	
z toho cizinci											
VŠ celkem	41 179	36 122	19 602	6 914	7 585	2 187	5 196	2 393	13	1 372	
Veřejné VŠ	34 283	31 311	15 673	6 914	6 700	2 182	3 084	1 125	13	532	
z toho MU	6 678	6 213	2 639	1 770	1 437	435	509	227	6	87	
Soukromé VŠ	6 964	4 861	3 965	0	891	5	2 113	1 269	0	840	
z toho čeští studenti											
VŠ celkem	306 188	227 966	140 008	23 752	55 172	10 730	80 985	46 804	1 910	22 494	
Veřejné VŠ	274 162	214 067	128 991	23 752	52 268	10 701	62 598	35 059	1 910	15 875	
z toho MU	28 144	21 825	11 011	4 790	5 039	1 469	6 835	3 535	268	1 921	
Soukromé VŠ	32 498	14 085	11 136	0	2 932	29	18 466	11 779	0	6 633	
z toho slovenští studenti											
VŠ celkem	22 680	19 142	10 233	3 428	4 613	992	3 624	1 730	11	1 114	
Veřejné VŠ	19 790	17 883	9 284	3 428	4 301	991	1 984	772	11	432	
z toho MU	5 454	5 079	2 445	1 185	1 204	310	417	193	5	81	
Soukromé VŠ	2 907	1 268	953	0	314	1	1 641	959	0	682	

Zdroj: MŠMT

⁶ Dostupné na http://dsia.uiv.cz/vystupy/vu_vs_f2.html a detailněji skrze databázi Statistiky výkonových ukazatelů veřejných a soukromých vysokých škol ČR na <http://krakatau.uiv.cz/statistikyvs/vykonyVS.asp>

⁷ Data pocházejí ze statistik MŠMT, kdy rozdíl mezi celkovými počty a součty dílčích kategorií je dán tím, že jeden student může být veden vícekrát v každé kategorii při souběžném studiu ve více rozdílných studiích. Celkové počty však tuto duplicitu odstraňují. Při dalších výpočtech se tak bude vycházet zejména z oněch celkových údajů.

Tabulka 3 ukazuje, že podíl slovenských studentů na celkovém počtu studentů je 6,5 procent. Slovenští studenti však představují největší skupinu zahraničních studujících (55 procent ze všech zahraničních studentů. V případě Masarykovy univerzity je podíl slovenských studentů výrazně vyšší, a to 15,7 procent (a přitom představují 81,7 procent všech zahraničních studentů Masarykovy univerzity). Na veřejných vysokých školách zcela převyšuje podíl slovenských studentů studujících v prezenční formě studia a ne jinak tomu je i v případě Masarykovy univerzity.

Jednotlivé ekonomické výnosy studia slovenských studentů budeme vyčíslovat podle kategorií uváděných v metodologické části naší analýzy. Zaměříme se na vyjádření měsíčních resp. ročních výnosů, které budou sloužit jako podklad pro závěrečný souhrn ekonomických přínosů při zohlednění ekonomických nákladů.

Výdaje na zajištění životních potřeb a nákladů slovenských studentů

Na základě statistik rodinných účtů ČSÚ diskutované v části „Metodologie a použitá data“ získáváme měsíční odhady výdajů studentů, které spolu s 80% a 60% korekcemi obsahuje Tabulka 4. V případě maximalistické varianty činí hrubá peněžní vydání (zahrnující i daň z příjmu a odvody na zdravotní a sociální pojištění) 20 543 Kč za měsíc. Minimalistická varianta poskytuje odhady čistých peněžních vydání necelých 10 000 Kč měsíčně (9 948 Kč). V tomto případě neuvažujeme daňové odvody a předpokládáme, že se bude jednat o nepracující studenty.

Tabulka 4: Odhady měsíčních výdajů a daňových odvodů studentů (v Kč)

	Maximalistická varianta	80% varianta	60% varianta (minimalistická)
Hrubá peněžní vydání celkem	20 543	16 434	12 326
Daň z příjmů	1 856	1 485	1 114
Zdravotní a sociální pojištění	2 107	1 685	1 264
Čistá peněžní vydání celkem	16 580	13 264	9 948
A. Spotřební vydání	14 444	11 555	8 666
B. Vydání neklasifikovaná jako spotřební	2 136	1 709	1 282

Zdroj: ČSÚ, vlastní výpočty

Porovnání těchto výsledků se závěry studie Fišer et al. (2013) naznačuje, že tento odhad je relevantní, pokud navíc vezmeme v úvahu jejich odhady životních nákladů dle formy studia (minimalistická varianta čistých peněžních vydání odpovídá přibližně průměrným výdajům studentů prezenční formy studia, maximalistická varianta pak se započtením daňových odvodů nákladům kombinované formy studia). Maximalistickou variantu můžeme brát i jako referenční výdaje absolventa vysoké školy, který by po studia zůstával v České republice, což bude odpovídat dlouhodobým výnosům ze studia.

Než se dostaneme k vyčíslení výdajů slovenských studentů na základě dotazníkového šetření, shrneme si v následující tabulce odhad měsíčních výdajů slovenských studentů dle formy a typu studia, dle jejich ekonomické aktivity a dle toho, jestli se jedná o studenty soukromých vysokých škol (SVŠ) nebo veřejných vysokých škol (VVŠ). V případě studentů soukromých vysokých škol budeme uvažovat náklady na školné vycházející z průměrného školného na soukromých vysokých školách. Podrobné údaje o výši školného na soukromých školách v České republice jsou obsahem Přílohy D. Průměrná výše školného (nevážená dle počtu studentů jednotlivých škol) činí 51 942 Kč. V případě studentů bakalářského studia je průměrná výše školného za jeden akademický rok 49 683 Kč a v případě studentů navazujících magisterských oborů výše školného činí v průměru 56 095 Kč. Rozdíly ve výši školného pro studenty prezenční a kombinované formy studia jsou ve většině případů velmi malé (často nulové). Průměrné měsíční výdaje na školné tedy činí 5 194 Kč (uvažujeme opět akademický rok v trvání 10 měsíců).

V případě studentů kombinované formy studia předpokládáme, že se jedná o studenty ekonomicky aktivní (s dohodou o provedení práce – DPP, s dohodou o pracovní činnosti – DPČ, nebo s plným či částečným úvazkem v rámci pracovního poměru – PP popř. jako osoby samostatně výdělečně činné – OSVČ) s působištěm v ČR (v rámci souhrnu výnosů a nákladů bude možné působení mimo ČR zohledněno).

Tabulka 5: Odhady měsíčních výdajů a daňových odvodů studentů dle formy a typu studia a dle ekonomické aktivity (v Kč)

Typ studia	Vysoká škola	Ekonomická Aktivita	Daňové odvody	Čistá vydání	Školné	Celkem
Prezenční – Bc., Mgr.	VVŠ	Nepracující	0	9 948	0	9 948
Prezenční – Bc., Mgr.	VVŠ	DPČ, DPP	1 114	9 948	0	11 062
Prezenční – Bc., Mgr.	VVŠ	PP, OSVČ	2 378	9 948	0	12 326
Prezenční – Ph.D.	VVŠ	nerozhoduje	0	13 264	0	13 264
Kombinované – všechny typy	VVŠ	PP, OSVČ	3 170	13 264	0	16 434
Prezenční – všechny typy	SVŠ	nepracující	0	9 948	5 194	15 142
Prezenční – všechny typy	SVŠ	DPČ, DPP	1 114	9 948	5 194	16 256
Prezenční – všechny typy	SVŠ	PP, OSVČ	2 378	9 948	5 194	17 520
Kombinované – všechny typy	SVŠ	PP, OSVČ	3 170	13 264	5 194	21 628

Zdroj: ČSÚ, vlastní výpočty

Jednotlivé varianty nákladů stanovujeme dle typu ekonomické aktivity, kdy studenti kombinované formy studia plně odpovídají 80% variantě peněžních výdajů, u prezenční formy studia pak čisté peněžní výdaje odpovídají 60% variantě vydání s tím, že u osob s DPP nebo DPČ uvažujeme jen daňové odvody u daně z příjmu a u pracovního poměru a OSVČ i výdaje na zdravotní a sociální pojištění. Doktorské studenty prezenční formy studia zařazujeme díky poskytovaným doktorským stipendiím do 80% varianty peněžních vydání s tím, že nepředpokládáme daňové odvody. Plná 80% varianta je uplatňována u všech studentů kombinované formy studia.

Na základě dotazníkového šetření byly získány údaje o průměrných měsíčních výdajích slovenských studentů v ČR. Tabulka 6 obsahuje odhadované měsíční výdaje slovenských studentů dle jednotlivých kategorií. V případě výdajů za jídlo, zábavu a alkohol byly údaje z dotazníku násobeny hodnotou 4 (otázka směřovala na týdenní výdaje). Podrobnější statistiky průměrných měsíčních výdajů dle dalších charakteristik studentů jsou obsahem Přílohy B.

Tabulka 6: Odhady měsíčních výdajů studentů dle různých kategorií (v Kč)

	Celkem	ubytování	jídlo	zábava	alkohol	další
všechny kategorie	9 203	3 194	3 351	1 140	736	782
Pohlaví						
muži	10 124	3 244	3 749	1 357	959	816
ženy	8 354	3 148	2 984	941	530	752
Ekonomická aktivita						
nepracuje	7 904	2 995	2 936	902	471	601
DPP, DPČ	9 772	3 371	3 544	1 190	770	897
PP, OSVČ	11 403	3 407	4 037	1 620	1 298	1 041
Typ studia						
bakalářské	8 884	3 131	3 130	1 093	745	784
magisterské	8 863	3 110	3 350	1 041	632	730
navazující magisterské	9 875	3 373	3 580	1 273	853	797
doktorské	14 392	4 008	5 600	2 350	1 000	1 433
Prezenční	9 223	3 204	3 359	1 143	735	783
kombinované	8 131	2 664	2 916	1 018	764	769

Zdroj: vlastní dotazníkové šetření

Průměrné měsíční výdaje slovenských studentů jsou (při abstrahování od případných daňových výnosů z ekonomické aktivity studentů) nižší než úroveň čistých peněžních vydání tak, jak je ukazuje v minimalistické variantě Tabulka 4, a to zejména v případě výdajů studentů nepracujících. Vyšší čisté peněžní výdaje jsou v rámci dotazníkového šetření patrné u pracujících v rámci pracovního poměru a OSVČ. V tomto ohledu má tedy smysl pokusit se odhadnout podíly pracujících a nepracujících

slovenských studentů, a to nejen z důvodu vhodnějšího zohlednění odpovídajících výdajů na zajištění životních potřeb při studiu, ale zejména z důvodu odhadu potenciálních daňových výnosů.

Daňové výnosy z ekonomické činnosti studujících

Očekávané daňové výnosy z ekonomické činnosti slovenských studentů obsahuje Tabulka 4 resp. Tabulka 5. Na základě dat z dotazníkového šetření se tedy pokusíme odhadnout podíly slovenských studentů dle jejich ekonomické aktivity a formy a typu studia. Tyto výsledky obsahuje Tabulka 7.

Tabulka 7: Ekonomická aktivita dle formy a typu studia

Studium	Ekonomická aktivita		
	nepracuje	DPP, DPČ	PP, OSVČ
Bakalářské	140	63	48
Magisterské	101	59	33
navazující magisterské	44	46	34
doktorské	0	3	9
Prezenční			
bakalářské	137	63	47
magisterské	101	59	33
navazující magisterské	42	46	30
doktorské	0	3	8
Celkem	280	171	118
Kombinované			
bakalářské	3	0	1
magisterské	0	0	0
navazující magisterské	2	0	4
doktorské	0	0	1
Celkem	5	0	6

Zdroj: vlastní dotazníkové šetření

Z dotazníkového šetření vyplynulo, že z 580 respondentů jich 282 uvedlo, že při studiu nepracuje. Pokud mezi tyto nepracující studenty zařadíme i 3 odpovědi, kde tato možnost byla zahrnuta jako jedna z možných (další varianty tak bereme jako ryze nárazovou záležitost), potom můžeme konstatovat, že 285 respondentů (49 procent ze všech respondentů) při studiu nepracuje a 295 (téměř 51 procent) naopak je ekonomicky aktivních buď skrze DPP a DPČ nebo je zaměstnáno na pracovní poměr na dobu určitou či neurčitou, případně jsou tito jednotlivci osobami samostatně výdělečně činnými.

Ze všech ekonomicky aktivních osob je téměř 58 procent (171 z 295) studentů pracujících na základě dohody o provedení práce nebo dohody o pracovní činnosti. V celém vzorku respondentů je podíl těchto osob 29,5 procent. Pracovní poměr v podobě smluv na dobu určitou nebo neurčitou mělo 124 respondentů (do tohoto počtu zahrnujeme i osoby samostatně výdělečně činné). To představuje 42 procent ekonomicky aktivních studentů, tedy 21,4 procent z celkového počtu studentů. S ohledem na menší počet zastoupených studentů kombinované formy studia a doktorské formy studia nejsme schopni odhadnout počet ekonomicky aktivních osob v těchto kategoriích. Z tohoto důvodu tak budeme u doktorských studentů prezenční formy studia předpokládat, že nepracují a u studentů kombinované formy (bez ohledu na typ studia) budeme pracovat s předpokladem práce jako živnostníci nebo osoby zaměstnané v pracovním poměru na dobu určitou nebo neurčitou.

V případě studentů bakalářské formy studia je celkem 140 z 251 studentů nepracujících (56 procent bakalářských studentů), 63 z 251 pracuje (25 procent) na DPP nebo DPČ a 48 (něco málo přes 19 procent) má pak pracovní poměr na dobu určitou nebo neurčitou nebo živnost. U magisterských studentů je 101 ze 193 studentů nepracujících (52 procent), 59 jich pracuje na DPP nebo DPČ (31 procent) a 33 ze 191 (17 procent) má živnost nebo pracovní poměr na dobu určitou popř. neurčitou. U navazujících magisterských studentů jich je jen 44 ze 124 (35,5 procent) nepracujících, 46 ze 124 má některou z forem dohod (37 procent) a 34 ze 124 (27,5 procenta) je zaměstnáno na dobu určitou nebo neurčitou v rámci pracovního poměru nebo to jsou OSVČ.

U jednotlivých kategorií tak budeme pracovat s daňovými výnosy, které obsahuje Tabulka 5, tedy 0 Kč pro nepracující nebo studenty prezenčních doktorských programů, 1 114 Kč měsíčně pro studenty prezenční formy pracující na DPP nebo DPČ, 2 378 Kč měsíčně pro studenty pracující v rámci pracovního poměru na dobu určitou nebo neurčitou nebo jako OSVČ a 3 170 Kč měsíčně pro všechny kombinované studenty. V jejich případě však budeme konzervativně předpokládat, že jen polovina z nich má zaměstnání v ČR.

Výdaje na zajištění životních potřeb a daňové výnosy u pracujících vysokoškolsky vzdělaných osob

Pro vyhodnocení dlouhodobých dopadů studia slovenských studentů, kteří v České republice zůstávají a pracují, můžeme vycházet z údajů o hrubém a čistém peněžním vydání osob s vyšším vzděláním tak, jak je prezentovala Tabulka 4 v maximalistické variantě. Čisté peněžní vydání tedy odpovídá částce 16 580 Kč za měsíc, přičemž daňové odvody odpovídají částce 3 963 Kč.

Tabulka 8: Rozdělení mezd a platů v ČR vysokoškolsky vzdělaných osob a dle občanství

Kategorie	Počet zaměstnanců přečtený podle placených měsíců (tis. osob)	Hrubá měsíční mzda/plat (Kč za měsíc)					
		Medián	Průměr	1. decil	1. kvartil	3. kvartil	9. decil
<i>mzdová sféra</i>							
Vysokoškolské vzdělání	391,5	37 508	48 540	18 526	26 018	55 358	86 320
Celkem ČR	2 862,0	22 399	27 046	11 872	16 221	30 679	43 304
České občanství	2 740,7	22 391	26 843	11 976	16 292	30 546	42 895
Slovenské občanství	56,5	24 116	30 263	10 957	15 338	34 956	52 904
<i>platová sféra</i>							
Vysokoškolské vzdělání	176,1	29 943	34 615	23 470	26 281	38 459	50 875
Celkem ČR	610	25 393	26 793	14 633	20 008	30 771	38 754
České občanství	605,3	25 381	26 757	14 623	19 995	30 738	38 669
Slovenské občanství	3,4	29 349	33 614	18 344	23 629	39 227	54 151

Zdroj: MPSV (2014a), MPSV (2014b)

V případě slovenských absolventů vysokých škol je navíc pravděpodobné, že výše uvedený údaj je velmi konzervativním odhadem. Důvodem je to, že průměrné mzdy a platy slovenských občanů v ČR jsou vyšší než odpovídající průměry občanů českých. Skutečností je rovněž i to, že mzdy a platy vysokoškoláků jsou v průměru vyšší, tudíž je pro nás zajímavý pohled na rozdíly ve mzdách a platech vyšších decilů příjmového rozdělení mezd a platů českých občanů a slovenských občanů v ČR. Tyto skutečnosti ilustruje Tabulka 8.

Tabulka 8 ukazuje jednak to, že průměrné i mediánové mzdy (soukromý sektor) a platy (rozpočtová sféra) vysokoškoláků jsou vyšší, než je průměr či medián v ČR. Z pohledu na horní decily rozdělení mezd je patrné, že slovenští občané mají v průměru i mediánu vyšší mzdy a platy než občané čeští. Pohled na horní decily, kde se nejpravděpodobněji nacházejí právě osoby s vysokoškolským vzděláním, naznačuje, že tento rozdíl je i více než 30 procentní. To potvrzuje naši původní domněnku, že peněžní výdaje slovenských absolventů budou vyšší, než odpovídá publikovaným statistikám ČSÚ.

Pro vyhodnocení dlouhodobých přínosů je nicméně potřebné odhadnout ochotu slovenských studentů pracovat po absolvování svého studia v České republice. K tomuto účelu využijeme data z našeho dotazníkového šetření.

Tabulka 9: Zájem o práci v ČR v současnosti a při nástupu studia

		V současnosti				Celkem
		jinde v zahraničí	nevím	v SR	v ČR	
Po nástupu	jinde v zahraničí	73	18	3	30	124
	nevím	22	110	15	67	214
	v SR	9	21	39	33	102
	v ČR	26	9	5	100	140
	Celkem	130	158	62	230	580

Zdroj: vlastní dotazníkové šetření

Jak ukazuje Tabulka 9, při nástupu na vysokou školu mělo 140 z 580 dotazovaných slovenských studentů zájem po studiu pracovat v České republice. Tento počet v průběhu času výrazně narostl, kdy v současnosti by stejnou odpověď dalo 230 studentů, což představuje téměř 40 procent všech studujících (po nástupu na studia to bylo jen něco málo přes 24 procent dotazovaných). Pro potřeby odhadu podílu těch, kteří chtějí setrvat po studiu v ČR, jsou relevantní čísla vycházející z aktuálního zájmu o setrvání v ČR. K nim můžeme navíc přidat ještě asi třetinu odpovědí „nevím“. Třetinový podíl bereme za nejhodnější z toho důvodu, že uvažujeme tři možnosti – ČR, SR a jinde v zahraničí. To dává celkem 283 odpovědí, tedy 48,8 procent respondentů.

Můžeme tedy říci, že téměř polovina studentů se rozhodně po studiu vysoké školy v ČR zůstat v České republice. Rozdělení odpovědí dle ekonomické aktivity prezentuje Tabulka 23 v Příloze B. Klimentová (2014) odhaduje podíl slovenských student, kteří zůstávají pracovat v České republice po absolvování svého studiu na české vysoké škole na 60 procent. V jejím případě nemohli respondenti v dotazníkovém šetření zvolit odpověď „nevím“. Z tohoto pohledu tak lze pokládat náš odhad pravděpodobnosti setrvání jako mírně podhodnocený.

Výdaje absolventů vysokých škol byly odhadovány v předchozí části této práce (viz Tabulka 4 a sloupec maximalistické varianty). Odhadovaná částka peněžních vydání je 198 960 Kč za rok (tedy 16 580 Kč měsíčně násobeno dvanácti měsíci) a téměř 48 000 Kč v podobě daňových odvodů a příspěvků na sociální a zdravotní pojištění. Pokud budeme vycházet z faktu, že na českých školách studovalo ke konci roku 2014 22 680 slovenských studentů (viz Tabulka 3), z čehož 5 454 studentů připadá na Masarykovu univerzitu, potom můžeme odhadovat celkový počet studentů, kteří po ukončení svých studií zůstanou v České republice na celkově 11 066 (z toho 2 661 jich může být z Masarykovy univerzity). Jejich roční peněžní vydání budou přesahovat sumu přesahující 2,2 mld. Kč a daňové odvody pak dalších 530 mil. Kč. V případě studentů (absolventů) Masarykovy univerzity by tyto hodnoty odpovídaly 529 mil. Kč čistým peněžním výdajům a přibližně 128 mil. Kč odvodům. V dlouhodobém horizontu 30 let by hrubá vydání (včetně odvodů) dosahovala 81,9 mld. Kč, kdy nezohledňujeme inflaci a předpokládáme nulový reálný růst těchto výdajů.

Výsledky odhadů ekonomických nákladů

Jak je uvedeno v metodologii výpočtu nákladů, zaměříme se na náklady, spojené se zdrojem financování ze státního rozpočtu České republiky. Tyto náklady si vyjádříme na měsíční i roční bázi, přičemž je nutno v některých případech rozlišovat mezi tím, zda se jedná o soukromou nebo veřejnou vysokou školu, studenta prezenční nebo kombinované formy studia a popřípadě studenta prezenční formy doktorského studia.

Náklady na vzdělávací činnost

Klíčovou položkou nákladů studia jsou příspěvky na vzdělávací činnost. V tomto případě MŠMT stanovuje normativy na studenta (a počty financovatelných studentů), kdy se následně koeficienty zohledňuje náročnost studovaného oboru dle fakult. Tyto aspekty nebudeme v naší analýze zahrnovat a místo toho budeme pracovat (v případě veřejných vysokých škol, kterých se tento příspěvek týká) s podílovým vyjádřením součtu příspěvků „ukazatele A+B1“ a „ukazatele K“ na jednoho studenta prezenční formy studia. V případě doktorandů můžeme dále pracovat s dodatečnými náklady danými „ukazatelem C“, nicméně je potřeba si uvědomit, že stipendium pro prezenční doktorandy může být bráno jako jistý druh mzdy za jejich vědecko-výzkumné a pedagogické působení na mateřské instituci. Alternativně (viz Tabulka 10) dále vyjádříme náklady vycházející jen z „ukazatele A+B1“ a rovněž tak i z celkového objemu rozpočtu.

Tabulka 10: Náklady na vzdělávací činnost za rok 2014 (v Kč)

	Veřejné vysoké školy	Masarykova univerzita
Celkový rozpočet	19 907 272 000	2 259 073 000
Náklady na 1 studenta (roční)	64 544	64 874
Náklady na 1 studenta (měsíční)	5 379	5 406
Ukazatel A+B1	12 394 580 000	1 386 066 000
Náklady na 1 studenta (roční)	40 187	39 804
Náklady na 1 studenta (měsíční)	3 349	3 317
Ukazatel A+B1 a ukazatel K	15 993 006 000	1 820 104 000
Náklady na 1 studenta (roční)	51 853	52 268
Náklady na 1 studenta (měsíční)	4 321	4 356
Ukazatel C (doktorská stipendia)	1 092 690 000	166 500 000
Dodatečné náklady na Ph.D. studenta (roční)	84 823	87 447
Dodatečné náklady na Ph.D. studenta (měsíční)	7 069	7 287

Zdroj: MŠMT, Masarykova univerzita (2015b)

S ohledem na specifičnost konstrukce ukazatele K, který hovoří spíše o kvalitě dané školy a není navázán přímo na počty studentů, se jeví jako nejlepší ukazatel nákladovosti studia ten, který vychází z „ukazatele A+B1“. V takovém případě činí náklady na jednoho studenta studijních programů 40 187 Kč za rok (tedy 3 349 Kč za měsíc), kdy rozdíl oproti nákladům pro studium na Masarykově univerzitě je zanedbatelný. Doktorští studenti prezenční formy studia s sebou dále teoreticky přinášejí náklady státního rozpočtu ČR ve výši 128 359 Kč za rok (10 418 Kč za měsíc).

Náklady ubytovacího stipendia

Náklady ubytovacího stipendia jsou počítány z ukazatele U rozpočtu MŠMT pro vysoké školy. V případě veřejných vysokých škol se jedná o příspěvek, u soukromých škol pak o dotaci. Předpokládáme, že tento příspěvek se týká jen části prezenčních studentů (jak bylo uvedeno v metodologii, uvažujeme podíl 70 procent, a to jak pro veřejné, tak i soukromé školy). Na tomto základě vypočítáme náklady na jednoho studenta, kterému přísluší ubytovací stipendium. V případě slovenských studentů budeme dále předpokládat, že nárok na ubytovací stipendium mají všichni slovenští studenti prezenčního studia (abstrahujeme od faktu, že malá část slovenských studentů nemusí mít na toto stipendium nárok v důsledku neúspěšně ukončeného předchozího studia). Výsledky odhadu nákladů pramenících z ubytovacího stipendia ukazuje Tabulka 11.

Tabulka 11: Náklady ubytovacího stipendia za rok 2014 (v Kč)

	Veřejné vysoké školy	Masarykova univerzita	Soukromé vysoké školy
Příspěvek (dotace) na ubytovací stipendia	816 497 000	96 234 000	56 474 000
Počet studentů prezenční formy studia	245 371	28 038	39 461
Podíl 70 % studentů prezenční formy studia	171 760	19 627	27 623
Roční náklady na jednoho studenta	4 754	4 903	2 044
Měsíční náklady (z 10 měsíců akademického roku)	475	490	204

Zdroj: MŠMT

Měsíční náklady jsou vztaženy k akademickému roku (10 měsíců). Výrazný nepoměr nákladů u studentů soukromých a veřejných vysokých škol může být dán tím, že předpokládáme až příliš vysoký podíl studentů s nárokem na toto stipendium (v případě neúspěšně ukončeného předchozího studia nárok na toto stipendium zaniká). Nicméně, s ohledem na celkovou výši měsíčních nákladů této položky nebudeme vzniklý rozdíl dále korigovat.

Náklady dotace na stravování

Náklady na stravování jsou počítány z ukazatele J rozpočtu MŠMT pro vysoké školy. V tomto případě uvažujeme, že se dotace týká jen studentů veřejných vysokých škol v prezenční formě studia (a jedná se víceméně o podporu vysokoškolských menz). Náklady na jednoho studenta získáme z odpovídajícího podílu, jak ilustruje následující Tabulka 12.

Tabulka 12: Náklady dotace na stravování za rok 2014 (v Kč)

	Veřejné vysoké školy	Masarykova univerzita
Dotace na ubytování a stravování studentů	155 303 000	29 189 000
Počet studentů prezenční formy studia	245 371	28 038
Roční náklady na jednoho studenta	633	1 041
Měsíční náklady (kalendářní rok)	53	87

Zdroj: MŠMT

Nepoměr nákladů je dán způsobem přiznávání této dotace. S ohledem na celkovou výši měsíčních nákladů této položky i v tomto případě nebudeme vzniklý rozdíl dále analyzovat a korigovat.

Náklady spotřeby veřejných statků

Pro účely stanovení nákladů na spotřebu veřejných statků hrazených ze státního rozpočtu ČR budeme vycházet z celkového přehledu výdajů státního rozpočtu pro rok 2014 podle jednotlivých kapitol, a to s úpravami odpovídající metodice stanovené v metodologické části tohoto textu. Při výpočtu spotřeby na obyvatele budeme vycházet ze středního stavu obyvatelstva v roce 2014, jak jej publikoval Český statistický úřad⁸, tedy s hodnotou 10 524 783. Vypočítané náklady jsou obsahem následující tabulky:

Tabulka 13: Odhad spotřeby veřejných statků na obyvatele v ČR v roce 2014 (v Kč)

	Celkem	Na obyvatele	50% podíl	Měsíčně	Akademický rok (10 měsíců)
Výdaje státního rozpočtu	1 211 307 508 965	115 091	57 546	4 796	47 955
kapitola MPSV	525 164 134 147	49 897	24 949	2 079	20 790
kapitola MŠMT	137 301 155 903	13 046	6 523	544	5 436
Upravené výdaje	548 842 218 915	52 148	26 074	2 173	21 728

Zdroj: MFČR, ČSÚ

Jak ukazuje Tabulka 13, roční náklady na spotřebu veřejných statků jednotlivce činí 57 546 Kč za rok, tedy 4 796 Kč měsíčně. V případě slovenských studujících studentů to odpovídá měsíčním nákladům 2 173 Kč, tedy za akademický rok 21 728 Kč.

Shrnutí ekonomických přínosů a nákladů

V předchozích částech práce byly kvantifikovány dílčí výnosy a náklady ze studia slovenských studentů. Na tomto místě se tak pokusíme výše uvedené výsledky přehledně agregovat do celkových odhadů ekonomických přínosů slovenských studentů v ČR a slovenských absolventů českých vysokých škol, kteří by se rozhodli setrvat i po svém studiu v ČR. Tabulka 14 obsahuje souhrn odhadovaných maximálních a minimálních výnosů, nákladů a celkových přínosů připadajícího na jednoho slovenského studenta, a to v průměru za všechny studenty (sloupec „Celkem“) a následně i dle typů studia a vysoké školy (veřejné vysoké školy a soukromé vysoké školy). Pokud jde o stránku výnosů, potom jsou maximální a minimální čistá peněžní vydání brána jak ze statistik ČSÚ, tak i z vlastního dotazníkového šetření. Minimální ekonomický přínos je počítán jako rozdíl mezi minimálními výnosy a maximálními náklady. Maximální ekonomický přínos je pak analogicky vyjádřen jako rozdíl mezi maximálními výnosy a minimálními náklady.

V případě studentů doktorských studijních programů nejsou v tabulce zahrnuty náklady spojené s poskytovanými stipendii z důvodů problematičnosti věcného zdůvodnění jejich oprávněnosti pojetí této složky jako skutečných nákladů spojených se studiem slovenských studentů prezenční doktorské formy studia.

⁸ Tabulka 1 – Pohyb obyvatelstva v Českých zemích 1785 – 2014, absolutní údaje (publikováno 2. 6. 2015) dostupná na https://www.czso.cz/csu/czso/obyvatelstvo_hu

Tabulka 14: Ekonomické přínosy studia slovenských studentů v ČR dle typů studia (v Kč ročně)

	Celkově		Prezenční (VVŠ) Bc., Mgr., NMgr.		Prezenční (VVŠ) Ph.D.		Prezenční (SVŠ)		Kombinované	
	Min	max	min	max	min	max	min	max	min	max
Výnosy na 1 studenta	81 310	220 435	88 840	123 260	132 640	143 920	141 913	179 355	81 310	220 435
Daňové odvody	0	31 700	0	23 780	0	0	0	23 780	0	31 700
Čistá vydání	81 310	132 640	88 840	99 480	132 640	143 920	92 230	99 480	81 310	132 640
Školné	0	56 095	0	0	0	0	49 683	56 095	0	56 095
Náklady na 1 studenta	67 302	78 968	67 302	78 968	67 302	78 968	24 405	24 405	21 728	73 581
Náklady na vzdělávací činnost	40 187	51 853	40 187	51 853	40 187	51 853	0	0	0	51 853
Ubytovací stipendia	4 754	4 754	4 754	4 754	4 754	4 754	2 044	2 044	0	0
Stravování	633	633	633	633	633	633	633	633	0	0
Náklady spotřeby veřejných statků	21 728	21 728	21 728	21 728	21 728	21 728	21 728	21 728	21 728	21 728
Celkový přínos na 1 studenta	2 342	153 133	9 872	55 958	53 672	76 618	117 508	154 950	7 729	198 707
Počet slovenských studentů v roce 2014	22 680		16 892		991		1 268		3 624	
Celkové výnosy (mil. Kč)	1 844,1	4 999,5	1 500,7	2 082,1	131,4	142,6	179,9	227,4	294,7	798,9
Celkové náklady (mil. Kč)	1 526,4	1 791,0	1 136,9	1 333,9	66,7	78,3	30,9	30,9	78,7	266,7
Celkový přínos (mil. Kč)	53,1	3 473,1	166,8	945,2	53,2	75,9	149,0	196,5	280,1	720,1

Zdroj: vlastní zpracování na základě dat z předchozích částí textu

Tabulka 14 ukazuje, že celkový ekonomický roční přínos ze studia jednoho slovenského studenta je pozitivní a pohybuje se v rozmezí 2 342 Kč až po 153 133, pokud tedy neuvažujeme jednotlivé formy a typy studia. Pokud bychom vzali do úvahy i náklady na stipendia pro studenty prezenčního doktorského studia (cca 85 000 Kč ročně), potom by se v jejich případě čistá ekonomická ztráta nacházela v intervalu přibližně 31 000 Kč až 8 500 Kč ročně. S ohledem na počet těchto studentů však celkový ekonomický přínos ze studia slovenských studentů zůstane i tak pozitivní. Navíc je logické uvažovat doktorské stipendium jako formu odměny za odváděnou práci na svém pracovišti v průběhu studia. Celkový ekonomický přínos studia slovenských studentů se tak pohybuje v rozmezí 649,1 mil. Kč až 1 937,7 mil. Kč ročně (kdy navíc uvažujeme jeden akademický rok v délce trvání 10 měsíců). Při tomto výpočtu již vycházíme z agregace dílčích kategorií studentů, které mnohem lépe zohledňují specifika jednotlivých skupin studujících a je tedy přesnější.

Tabulka 15 pak v souladu s členěním skupin studentů podle ekonomické aktivity (viz Tabulka 5) dále rozděluje slovenské studii do skupin dle odhadované ekonomické aktivity. V tomto případě vycházíme při stanovení ekonomických výnosů z modifikovaných odhadů peněžních vydání domácností (viz

Tabulka 5) s výjimkou nepracujících studentů bakalářského a navazujícího magisterského prezenčního studia, kde je rozdíl odhadu peněžních výdajů oproti našemu dotazníkovému šetření nejvyšší. V tomto případě budeme uvažovat konzervativnější variantu odpovídající odhadům pro studenty bakalářského studia ve výši 8 884 Kč měsíčně (viz Tabulka 6). Výdaje pracujících studentů v kategorii pracovního poměru resp. OSVČ jsou z hlediska dat ČSÚ spíše podhodnoceny, v případě pracujících na DPP nebo DPČ jsou tyto výdaje mírně nadhodnoceny (viz Tabulka 6).

Podíly slovenských studentů dle jednotlivých ekonomických kategorií byly stanoveny na základě odhadovaných podílů nepracujících (49 procent) a pracujících na DPČ, DPP (celkově 29,5 procent), pracovní smlouvu na dobu určitou či neurčitou nebo v rámci živnosti (celkem 21,4 procent), které byly získány z vlastního dotazníkového šetření. U kombinovaných studentů předpokládáme jen jeden typ ekonomické aktivity (pracovní poměr na dobu určitou nebo neurčitou nebo živnost). V jejich případě navíc započítáváme jen 50 % odhadovaných peněžních výdajů (výnosů) z toho důvodu, že ne všichni tito studenti jsou zaměstnáni v ČR a rovněž v ČR pobývají. Předpoklad poloviny výdajů a plných ekonomických nákladů těchto studentů se tak jeví jako konzervativní východisko pro vyjádření celkových ekonomických přínosů. Srovnáme-li však tyto výdaje s odhady z vlastního dotazníkového šetření, můžeme vidět, že odhady ekonomických výnosů u nepracujících, které jsou dány ryze výdaji na zajištění životních potřeb, jsou po 50% redukcí podobné výdajům pro kombinované studenty, tak jak je uvádí Tabulka 6. Ani v tomto případě pro jednoduchost nezahrnujeme náklady na stipendia pro doktorské studenty, které by vedla k celkové ekonomické ztrátě v objemu 32 000 Kč.

Tabulka 15: Ekonomické přínosy studia slovenských studentů v ČR dle forem studia a ekonomické aktivity (v Kč ročně)

Typ studia	Vysoká škola	Ekonomická aktivita	Ekonomické výnosy na 1 studenta	Ekonomické náklady na 1 studenta	Ekonomický přínos na 1 studenta	Počet studentů v roce 2014	Celkový přínos (mil. Kč)
Prezenční – Bc., Mgr.	VVŠ	nepracující	88 840	78 968	9 872	8 277	81,7
Prezenční – Bc., Mgr.	VVŠ	DPČ, DPP	110 620	78 968	31 652	4 983	157,7
Prezenční – Bc., Mgr.	VVŠ	PP, OSVČ	123 260	78 968	44 292	3 615	160,1
Prezenční – Ph.D.	VVŠ	nerozhoduje	132 640	78 968	53 672	991	53,2
Kombinované – všechny typy	VVŠ	PP, OSVČ	82 215	73 581	8 634	1 984	17,1
Prezenční – všechny typy	SVŠ	nepracující	151 420	24 405	127 015	467	59,3
Prezenční – všechny typy	SVŠ	DPČ, DPP	162 560	24 405	138 155	281	38,8
Prezenční – všechny typy	SVŠ	PP, OSVČ	175 520	24 405	151 115	204	30,8
Kombinované – všechny typy	SVŠ	PP, OSVČ	108 140	21 728	86 412	1 641	141,8

Zdroj: vlastní zpracování na základě dat z předchozích částí textu

Tabulka 15 tak opět potvrzuje, že celkové ekonomické přínosy studia slovenských studentů jsou pozitivní. V přepočtu na jednoho studenta jsou nejvyšší u studentů soukromých vysokých škol, a to díky absenci nákladů v podobě příspěvků na vzdělávací činnost a existenci dodatečných výnosů ze školného. Celkově činí odhad ekonomických přínosů 740,5 mil. Kč za rok. Je samozřejmě nutné podotknout, že dopady těchto přínosů budou mít zejména regionální charakter. Pokud bychom se

zaměřili na slovenské studenty Masarykovy univerzity, potom lze ekonomické přínosy těchto studentů vyjádřit s ohledem na jejich počet k 31. 12. 2014 tak, jak ukazuje Tabulka 16.

Odhadované ekonomické přínosy slovenských studentů Masarykovy univerzity činí ročně 118,1 milionů korun. Tyto přínosy jsou realizovány zejména v Brně a Jihomoravském kraji. Navíc je nutné poznamenat, že nejsou nijak zohledňovány multiplikační efekty výdajů těchto slovenských studentů a odhad ekonomických přínosů lze tak chápat jako spodní mez skutečných přínosů.

Tabulka 16: Ekonomické přínosy studia slovenských studentů Masarykovy univerzity (v Kč za rok)

Typ studia	Vysoká škola	Ekonomická aktivita	Ekonomické výnosy na 1 studenta	Ekonomické náklady na 1 studenta	Ekonomický přínos na 1 studenta	Počet studentů v roce 2014	Celkový přínos (mil. Kč)
Prezenční – Bc., Mgr.	MU	nepřipravující	88 840	78 968	9 872	2 337	23,1
Prezenční – Bc., Mgr.	MU	DPČ, DPP	110 620	78 968	31 652	1 407	44,5
Prezenční – Bc., Mgr.	MU	PP, OSVČ	123 260	78 968	44 292	1 021	45,2
Prezenční – Ph.D.	MU	nerozhoduje	132 640	78 968	53 672	310	1,7
Kombinované – všechny typy	MU	PP, OSVČ	82 215	73 581	8 634	417	3,6

Zdroj: vlastní zpracování na základě dat z předchozích částí textu

Tabulka 15 a Tabulka 16 ukazují odhad ekonomických výnosů, nákladů a přínosů pro devět kategorií studentů lišících se formou studia a ekonomickou aktivitou. Pro přehlednost si můžeme tyto náklady vyjádřit pro čtyři základní kategorie odpovídající formě studia (prezenční nebo kombinovaná) a typem vysoké školy (veřejná nebo soukromá vysoká škola včetně specifického vyjádření pro studenty Masarykovy univerzity). Výsledky výše uvedené agregace nabízí Tabulka 17.

Tabulka 17: Ekonomická bilance studia slovenského studenta v ČR a na Masarykově univerzitě (v mil. Kč za rok)

Typ studia	Vysoká škola	Ekonomické výnosy	Ekonomické náklady	Ekonomické přínosy	Počet studentů v roce 2014	Ekonomický přínos na 1 studenta (v Kč)
Prezenční	VVŠ	1 863,6	1 410,8	452,7	17 866	25 341
Kombinované	VVŠ	163,1	146,0	17,1	1 984	8 634
Prezenční	SVŠ	152,2	23,2	129,0	952	135 468
Kombinované	SVŠ	177,5	35,7	141,8	1 641	86 412
Prezenční	MU	530,2	400,8	129,5	5 075	25 510
Kombinované	MU	34,3	30,7	3,6	417	8 634

Zdroj: vlastní zpracování na základě dat z předchozích částí textu

Tabulka 18 kvantifikuje očekávané ekonomické přínosy u slovenských absolventů, kteří se rozhodnou setrvat v ČR. V tomto případě nebudeme pracovat se všemi slovenskými studenty vysokých škol, ale jen se skutečnými absolventy (v našem případě pracujeme s údaji za rok 2014).

Tabulka 18: Ekonomické přínosy slovenských absolventů v ČR (v Kč za rok)

	Výnosy	Daňové odvody	Čistá vydání	Náklady	Ekonomický přínos
Bilance 1 absolventa	246 516	47 556	198 960	57 546	188 970
	Absolventi 2014	Pracující v ČR	Výnosy	Náklady	Celkové ekonomické přínosy
VŠ celkem	5 698	2 781	685 560 996	160 035 426	525 525 570
MU celkem	1 176	574	141 500 184	33 031 404	108 468 780

Zdroj: vlastní zpracování na základě dat z předchozích částí textu, MŠMT⁹

Ekonomický přínos jednoho absolventa činí 188 970 Kč ročně. S ohledem na počet slovenských absolventů a odhadovanou pravděpodobnost setrvání v ČR (na základě dotazníkového šetření odhadovanou na 48,8 procent) můžeme říci, že roční ekonomický přínos slovenských absolventů všech vysokých škol v ČR z roku 2014 činí 525,5 milionů korun, z čehož 108,5 milionů připadá na absolventy Masarykovy univerzity. Rovněž i v tomto případě neuvažujeme další multiplikační efekty. Regionální dopady jsou v tomto případě již méně patrné s ohledem na pravděpodobně větší rozptyl v geografickém rozdělení pracovních aktivit.

Reference

Fišer, J., Vltavská, K., a kol. (2013): EUROSTUDENT V: Základní výsledky šetření postojů a životních podmínek studentů vysokých škol v České republice. Výstup řešení individuálního projektu národního pro oblast terciárního vzdělávání, výzkumu, vývoje a inovací KREDO. Dostupné na <http://kredo.reformy-msmt.cz/vybrane-vysledky-eurostudent-soubor>

Klimentová, L. (2014): Zahraniční studenti na českých veřejných vysokých školách. Diplomová práce. Masarykova Univerzita, Ekonomicko-Správní fakulta. Dostupné na http://is.muni.cz/th/123930/esf_m/diplomova_prace.pdf

Masarykova univerzita (2015a): Výroční zpráva o činnosti 2014. Masarykova univerzita. Dostupné na https://www.muni.cz/media/docs/1099/MU_VZ_o_cinnosti_2014.pdf

Masarykova univerzita (2015b): Výroční zpráva o hospodaření 2014. Masarykova univerzita. Dostupné na https://www.muni.cz/media/docs/1100/MU_VZoH_2014.pdf

MPSV (2014a): Informační systém o průměrném výdělku (rok 2014, mzdová sféra). MPSV ČR. Dostupné na DATA z MPSV : http://www.mpsv.cz/files/clanky/20695/ISPV_144_MZS.pdf

MPSV (2014b): Informační systém o průměrném výdělku (rok 2014, mzdová sféra). MPSV ČR. Dostupné na http://www.mpsv.cz/files/clanky/20693/ISPV_144_PLS.pdf

NAFSA (2014a): The Economic Benefits of International Students to the U.S. Economy. NAFSA Association of International Educators. Dostupné na http://www.nafsa.org/File/_eis2013/USA.pdf

NAFSA (2014b): The Economic Benefits of International Student Enrollment to the U.S. Economy (Methodology by Jason L. Baumgartner). NAFSA Association of International Educators. Dostupné na https://istart.iu.edu/nafsa/files/docs/Methodology_Economic_Impact_Final_Nov2014.pdf

⁹ Databáze Statistiky výkonových ukazatelů veřejných a soukromých vysokých škol ČR dostupná na <http://krakatau.uiv.cz/statistikyvs/vykonyVS.aspx>

Oxford Economics (2013): The Economic Costs and Benefits of International Students. A Report for the University of Sheffield. Dostupné na https://www.sheffield.ac.uk/polopoly_fs/1.259052!/file/sheffield-international-students-report.pdf

Přílohy

Příloha A: Dotazník pro slovenské studenty vysokých škol

1. V ktorom meste v ČR študujete? (Praha, Brno, iné)
2. Aký je váš typ štúdia? Vyberte aspoň jednu z možností. Ak máte viac štúdií, do položky „Iné“ uveďte ich kombináciu, napr. bakalárske + magisterské. (bakalárske, magisterské, nadväzujúce magisterské, doktorské, iné)
3. V ktorom najvyššom ročníku štúdia VŠ v ČR ste, alebo ste ho práve ukončili? (1, 2, 3, 4, 5, 6 a viac)
4. Akého zamerania je vami práve študovaný odbor? Vyberte jednu, popr. viac možností, ak súbežne študujete viac odborov.
 - ekonómia a manažment
 - humanitné a spoločenské vedy
 - jazyky a medzinárodné štúdiá
 - kultúra a umenie
 - medicína a farmácia
 - právo a verejná správa
 - prírodné vedy
 - technika a informatika
 - učiteľstvo a šport
 - poľnohospodárstvo a veterinária
 - iné
5. Uveďte formu štúdia na VŠ: Vyberte jednu, popr. viac možností. Ak máte viac súbežných štúdií, uveďte ich počet do položky „Iné“. (prezenčné štúdium, kombinované štúdium, iné)
6. Aký je váš typ ubytovania v meste, v ktorom študujete? (internát, podnájom, vlastný byt/dom, iné)
7. Uveďte, prosím, vaše mesačné náklady na ubytovanie v ČR: (Uveďte sumu v Kč).
8. Pokúste sa odhadnúť vaše priemerné týždenné výdaje na stravovanie v ČR, okrem výdajov za alkohol: (Uveďte sumu v Kč).
9. Pokúste sa odhadnúť vaše priemerné týždenné výdaje na zábavu, kultúru a šport v ČR: (Uveďte sumu v Kč).
10. Pokúste sa odhadnúť vaše priemerné týždenné výdaje na alkohol v ČR: (Uveďte sumu v Kč.)
11. Pokúste sa odhadnúť vaše zvyšné mesačné náklady popri štúdiu v ČR: (Uveďte sumu v Kč. Ak nemáte žiadne iné výdaje, uveďte 0).
12. Kde ste študoval(a) strednú školu? (na Slovensku, v Českej republike, iné)
13. Z ktorého kraja v SR dochádzate za štúdiom do ČR?
 - Bratislavský kraj
 - Trnavský kraj
 - Žilinský kraj
 - Banskobystrický kraj
 - Nitriansky kraj
 - Trenčiansky kraj
 - Prešovský kraj
 - Košický kraj
 - mám trvalé bydlisko v ČR

14. Uveďte približný počet obyvateľov obce, z ktorej pochádzate:
- do 499
 - 500 - 999
 - 1 000 - 4 999
 - 5 000 - 9 999
 - 10 000 - 19 999
 - 20 000 - 49 999
 - 50 000 - 99 999
 - 100 000 a viac
15. Keď ste nastupoval(a) na VŠ, kde ste si prial(a) po vyštudovaní pracovať? (v ČR, v SR, inde v zahraničí, nevedel(a) som)
16. Zmenila by sa vaša odpoveď na predchádzajúcu otázku po určitom čase strávenom na štúdiách v ČR? Ak áno, vyberte, kde by ste v súčasnosti chceli pracovať: (v ČR, v SR, inde v zahraničí, neviem, môj názor sa nezmenil)
17. Ak pracujete, alebo ste pracovali v ČR počas štúdia, uveďte typ pracovného pomeru: Vyberte jednu, popri prípade viac možností.
- pracovná zmluva na dobu určitú
 - pracovná zmluva na dobu neurčitú
 - DPP
 - DPČ
 - živnosť
 - nepracujem / nepracoval(a) som
18. Platíte si v ČR zdravotné poistenie? (áno, nie)
19. Myslíte si, že kvalita škôl v ČR je:
- porovnateľná ako v SR
 - vyššia ako v SR
 - nižšia ako v SR
 - neviem posúdiť
20. Myslíte si, že vás štúdium v ČR, ak započítate všetky náklady spojené so štúdiom, tj. spolu s cestovným, ubytovaním atď., vyšlo:
- lacnejšie, ako keby ste študoval(a) v SR
 - drahšie, ako keby ste študoval(a) v SR
 - približne rovnako
 - neviem posúdiť
21. Ovplynili nasledujúce faktory vaše rozhodnutie študovať v ČR? 1 (určite ano) až 5 (určite ne)
- Vyššia kvalita VŠ:
 - Slovenské školy neponúkali odbor, ktorý som chcel(a) študovať:
 - Dobré meno vami študovanej VŠ v ČR:
 - Túžba osamostatniť sa:
 - Túžba študovať v zahraničí:
 - Nechcel(a) som študovať v Bratislave:
 - V ČR už študovali moji známi:
 - Lepšia šanca zohnať brigádu/prácu v ČR ako na Slovensku:
 - Vyššia životná úroveň v ČR:

22. Pokúste sa, prosím, uviesť spoločenské postavenie vašej rodiny:

- a) vyššia trieda
- b) vyššia stredná trieda
- c) stredná trieda
- d) nižšia stredná trieda
- e) nižšia trieda
- f) nedokážem posúdiť

23. Ste: muž/žena

24. Uveďte váš vek:

Příloha B: Další vybrané charakteristiky respondentů z dotazníkového šetření

Tabulka 19: Motivace studia v ČR a významnost jednotlivých faktorů

Faktor	1 (určitě ano)	2	3	4	5 (určitě ne)
Vyšší kvalita VŠ v ČR	369	77	17	4	8
Slovenské školy nenabízely obor, který chtěl respondent studovat	59	44	51	83	238
Dobré jméno studované školy v ČR	342	100	21	2	10
Touha osamostatnit se	191	133	73	41	37
Touha studovat v zahraničí	128	117	112	54	64
Nechtěl jsem studovat v Bratislavě	206	81	80	46	62
V ČR studovali mí známí	101	100	86	76	112
Lepší šance sehnat brigádu/práci v ČR než na Slovensku	55	82	125	86	127
Vyšší životní úroveň v ČR	67	137	125	64	82

Zdroj: vlastní dotazníkové šetření

Tabulka 20: Výdaje při studiu podle kraje původu slovenského studenta (Kč za měsíc)

	Počet respondentů	Celkem	ubytování	jídlo	zábava	alkohol	další
Studující v Brně							
Banskobystrický	63	9 079	2 999	3 603	1 142	592	743
Bratislavský	27	7 874	3 063	2 400	1 052	800	559
Košický	39	10 953	3 552	3 974	1 513	963	951
Nitrianský	35	8 734	3 193	3 291	1 023	522	704
Prešovský	58	10 640	3 322	4 082	1 391	781	1 064
Trenčiansky	106	8 536	3 201	2 978	1 070	634	652
Trnavský	51	8 716	3 609	2 789	922	674	723
Žilinský	89	9 100	3 072	3 480	1 084	866	597
trvalé bydliště v ČR (Brno)	6	12 813	3 917	3 800	1 733	880	2 483
Všichni studující							
Banskobystrický	75	9 180	3 123	3 565	1 114	589	789
Bratislavský	33	8 936	3 297	2 533	1 267	1 170	670
Košický	48	10 124	3 358	3 796	1 276	838	855
Nitrianský	40	8 792	3 165	3 351	1 066	529	682
Prešovský	77	10 011	3 175	3 851	1 270	703	1 012
Trenčiansky	118	8 686	3 209	3 104	1 065	641	668
Trnavský	55	9 066	3 610	2 855	993	687	921
Žilinský	126	8 867	2 984	3 392	1 071	776	644
trvalé bydliště v ČR	8	13 516	3 369	3 600	2 400	2 160	1 988

Zdroj: vlastní dotazníkové šetření

Tabulka 21: Výdaje při studiu podle postavení rodiny (Kč za měsíc)

Postavení rodiny	Počet	Celkem	ubytování	jídlo	zábava	alkohol	další
Studující v Brně							
Nedokáží posoudit	13	9 432	3 390	3 723	985	785	550
Nižší třída	5	8 228	2 900	3 016	840	522	950
Nižší střední třída	74	9 162	3 080	3 306	1 183	884	710
Střední třída	270	9 023	3 190	3 364	1 066	703	699
Vyšší střední třída	104	9 344	3 481	3 075	1 176	685	928
Vyšší třída	8	15 120	3 125	6 650	3 550	595	1 200
Všichni studující							
Nedokáží posoudit	18	8 773	3 127	3 456	938	700	553
Nižší třída	7	7 748	2 800	2 669	829	544	907
Nižší střední třída	86	8 888	3 003	3 225	1 151	837	672
Střední třída	332	8 971	3 127	3 386	1 054	657	747
Vyšší střední třída	122	9 656	3 568	3 172	1 222	770	925
Vyšší třída	15	13 938	3 213	4 933	2 720	1 757	1 314

Zdroj: vlastní dotazníkové šetření

Tabulka 22: Výdaje při studiu podle postavení rodiny (Kč za měsíc)

	Počet	Celkem	ubytování	jídlo	zábava	alkohol	další
Brno	474	9 221	3 238	3 353	1 146	726	758
Praha	18	15 360	3 956	4 827	2 956	2 533	1 089
Hradec Králové	65	7 967	2 873	3 180	707	347	859
Olomouc	2	7 750	2 350	3 400	600	800	600
Ostrava	20	7 368	2 734	2 484	794	548	808
Plzeň	1	13 000	3 000	4 000	2 000	2 000	2 000

Zdroj: vlastní dotazníkové šetření

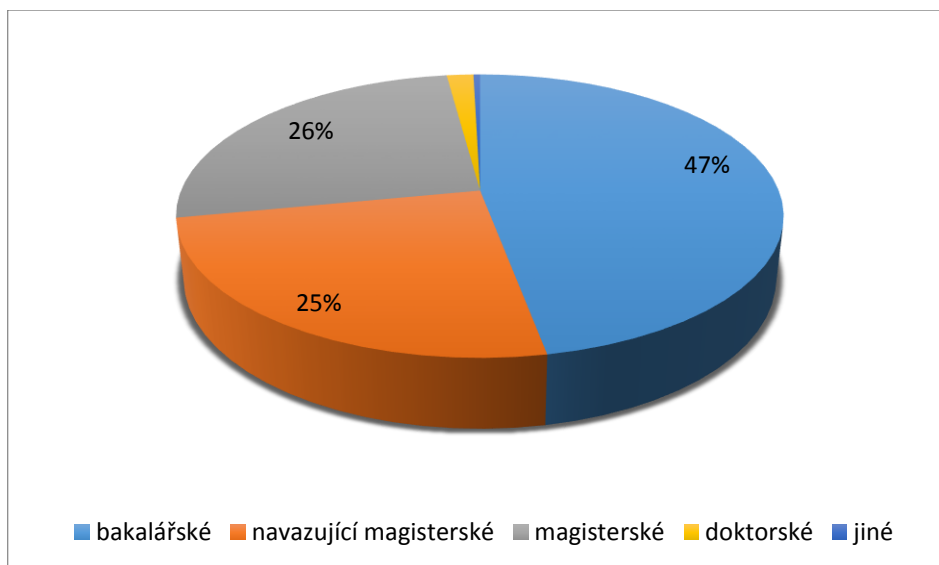
Tabulka 23: Zájem o setrvání v ČR v současnosti dle ekonomické aktivity

	Ekonomická aktivita			
	nepracuje	DPP, DPČ	PP, OSVČ	
Zájem o práci	jinde v zahraničí	67	40	23
	nevím	96	31	31
	v SR	34	17	11
	v ČR	88	83	59
	Celkem	285	171	124

Zdroj: vlastní dotazníkové šetření

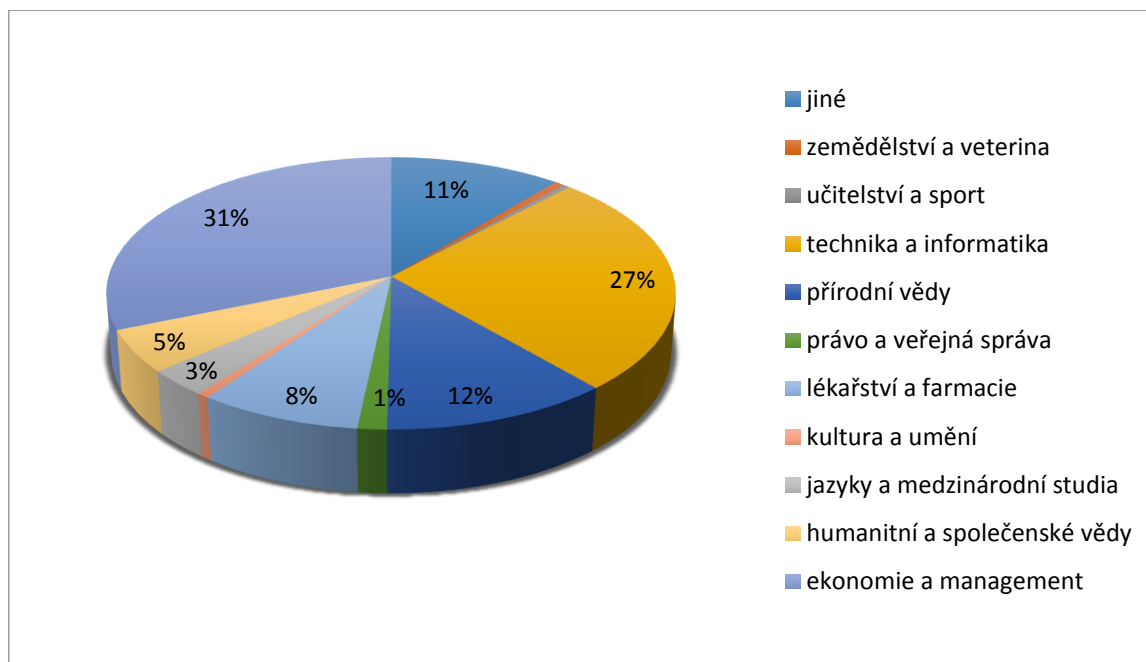
Příloha C: Doplnkové grafy k výsledkům dotazníkového šetření

Obrázek 1: Zastoupení brněnských slovenských studentů dle typu studijního programu



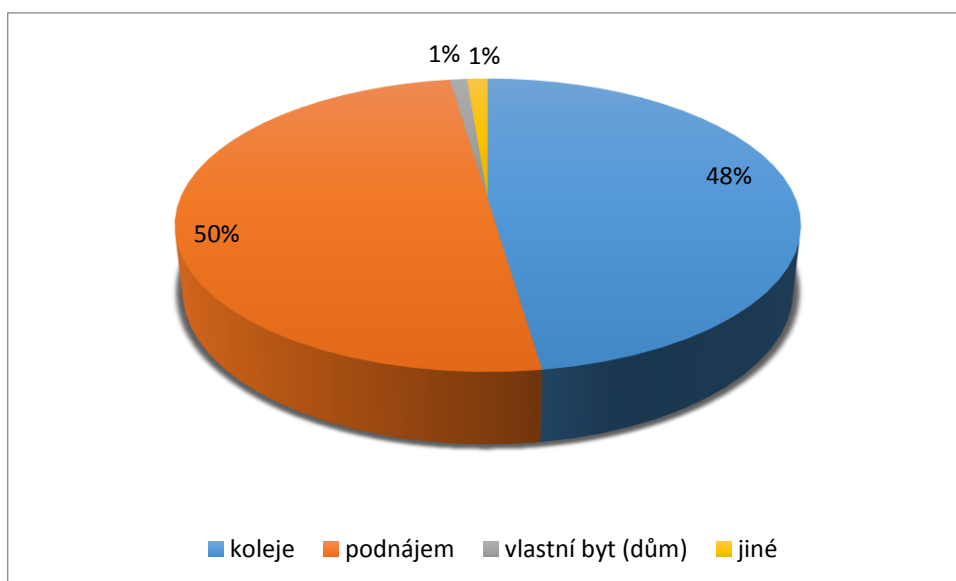
Zdroj: vlastní dotazníkové šetření

Obrázek 2: Zastoupení brněnských slovenských studentů dle zaměření studijního oboru



Zdroj: vlastní dotazníkové šetření

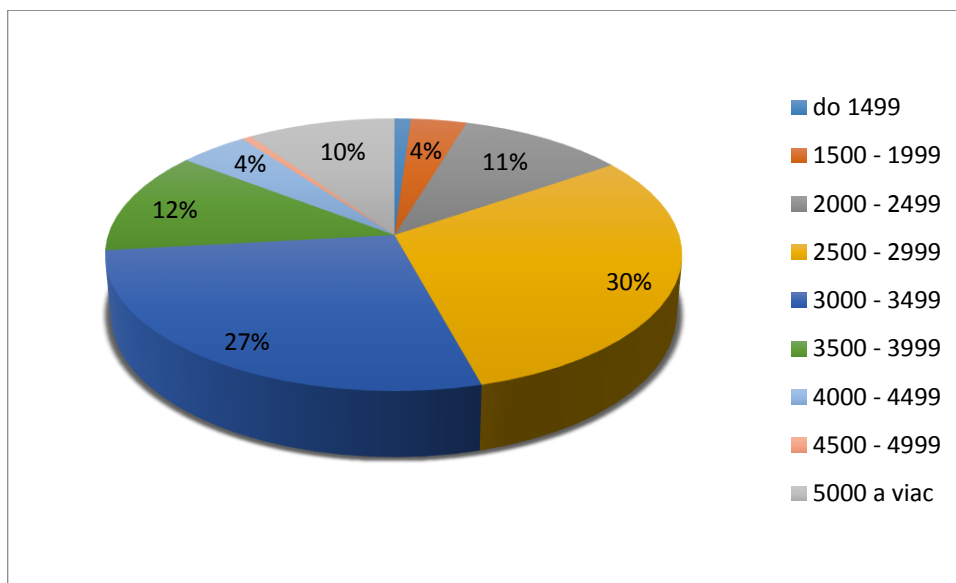
Obrázek 3: Zastoupení brněnských slovenských studentů dle formy bydlení



Zdroj: vlastní dotazníkové šetření

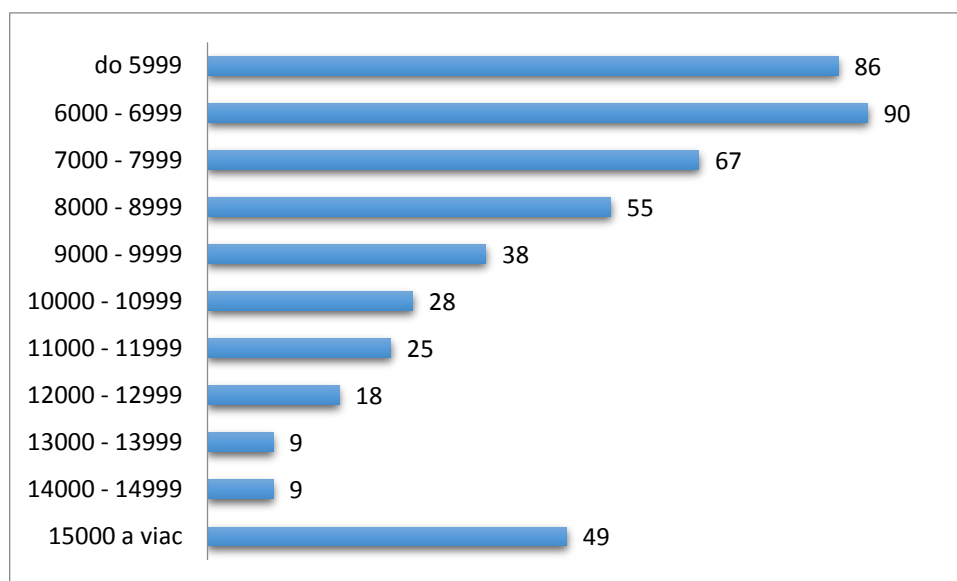
Pozn.: do kategorie „jiné“ jsou zahrnuti především dojíždějící slovenští studenti

Obrázek 4: Zastoupení brněnských slovenských studentů dle nákladů na ubytování



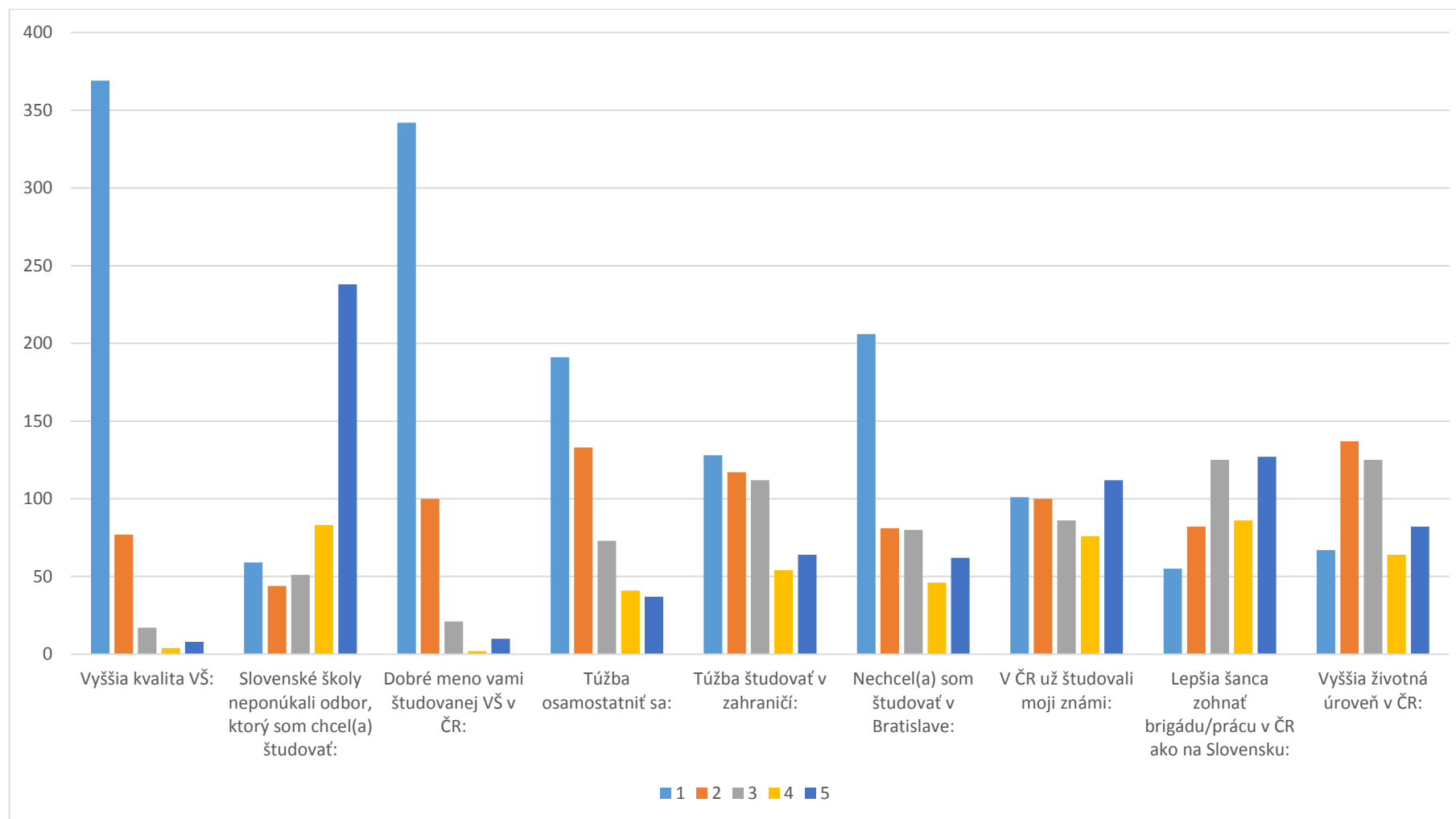
Zdroj: vlastní dotazníkové šetření

Obrázek 5: Počty brněnských slovenských studentů dle celkových měsíčních životních nákladů



Zdroj: vlastní dotazníkové šetření

Obrázek 6: Faktory ovlivňující rozhodnutí studia v ČR (otázky bodu č. 21 v Příloze A)



Zdroj: vlastní dotazníkové šetření

Příloha D: Školné na soukromých vysokých školách

Tabulka 24: Přehled školného na soukromých vysokých školách v ČR (v Kč)

Název školy	Bc. (semestr)	Mgr. (semestr)	Bc. (rok)	Mgr. (rok)
Archip s.r.o.	90 000		180 000	
Anglo-americká vysoká škola, o.p.s.	60 000	69 000	120 000	138 000
Prague College s.r.o.	59 500	59 500	119 000	119 000
Filmová akademie Miroslava Ondříčka v Písku	30 000	30 000	60 000	60 000
ART & DESIGN INSTITUT, s.r.o.	37 000		74 000	
Vysoká škola mezinárodních a veřejných vztahů Praha, o. p. s.	30 000	26 500	60 000	53 000
Literární akademie (International ART CAMPUS Prague, s. r. o.)	30 000	25 000	60 000	50 000
Vysoká škola cestovního ruchu, hotelnictví a lázeňství, s.r.o.	30 000		60 000	
Czech Management Institute Praha - manažerská fakulta Escuela Superior de Marketing y Administración - ESMA / ESMATUR Barcelona s.r.o.	29 500	39 000	59 000	78 000
PANEVROPSKÁ VYSOKÁ ŠKOLA	29 000	30 500	58 000	61 000
Metropolitní univerzita Praha, o.p.s.	26 500	26 500	53 000	53 000
AKCENT College s.r.o.	29 000		58 000	
ŠKODA AUTO VYSOKÁ ŠKOLA o.p.s.	28 000	32 000	56 000	64 000
Soukromá vysoká škola ekonomických studií, s.r.o.	27 500	28 500	55 000	57 000
Hochschule Fresenius University of Applied Sciences	27 500	27 500	55 000	55 000
INTERNATIONAL PRAGUE UNIVERSITY o.p.s.	25 000	30 000	50 000	60 000
Vysoká škola finanční a správní, o.p.s.	25 750	26 500	51 500	53 000
Bankovní institut vysoká škola, a.s.	25 000	26 000	50 000	52 000
Univerzita Jana Amose Komenského Praha s.r.o.	25 000	25 000	50 000	50 000
Vysoká škola aplikovaného práva, s.r.o.	25 000		50 000	
Vysoká škola realitní Institut Franka Dysona	25 000		50 000	
Pražská vysoká škola psychosociálních studií, s.r.o.	24 995	24 995	49 990	49 990
Vysoká škola aplikované psychologie, s.r.o.	24 900		49 800	
Vysoká škola tělesné výchovy a sportu PALESTRA s.r.o.	24 750	26 500	49 500	53 000
Joštova akademie - konzultační středisko, družstvo	24 750		49 500	

Název školy	Bc. (semestr)	Mgr. (semestr)	Bc. (rok)	Mgr. (rok)
NEWTON College, a. s.	28 000		56 000	
Vysoká škola obchodní v Praze, o.p.s.	22 500	25 000	45 000	50 000
BIBS - vysoká škola	21 250	27 225	42 500	54 450
Vysoká škola podnikání a práva (dříve Vysoká škola manažerské informatiky, ekonomiky a práva, a. s.)	20 250		40 500	
Mezinárodní institut podnikatelství a práva, s. r. o.	22 000	28 000	44 000	56 000
AKADEMIE MANAGEMENTU A KOMUNIKACE, s.r.o.	22 000	22 000	44 000	44 000
SOUKROMÁ VYSOKÁ ŠKOLA EKONOMICKÁ ZNOJMO s.r.o.	18 500		37 000	
Vysoká škola evropských a regionálních studií, o. p. s.	21 300		42 600	
CEVRO Institut, o.p.s.	21 000	25 000	42 000	50 000
Vysoká škola podnikání a práva (dříve Vysoká škola podnikání, a.s.)	18 200		36 400	
Západočeská vysoká škola Třebíč, o.p.s.	20 175		40 350	
Vysoká škola hotelová v Praze 8, spol. s r. o.	20 000	32 500	40 000	65 000
Vysoká škola Karla Engliš, a.s.	19 500	26 000	39 000	52 000
AKADEMIE STING, o.p.s.	20 000	25 000	40 000	50 000
Unicorn College s.r.o.	20 000		40 000	
ACADEMIA RERUM CIVILIUM VYSOKÁ ŠKOLA POLITICKÝCH A SPOLEČENSKÝCH VĚD, s. r. o.	19 900		39 800	
Evropský polytechnický institut, s.r.o.	19 800		39 600	
Vysoká škola obchodní a hotelová s.r.o.	19 300		38 600	
Rašínova vysoká škola s.r.o.	19 000		38 000	
Středočeský vysokoškolský institut, s.r.o.	19 000		38 000	
Vysoká škola logistiky o.p.s.	18 250	20 000	36 500	40 000
Středočeský vysokoškolský institut, s.r.o.	18 000		36 000	
Vysoká škola Karlovy Vary, o.p.s.	18 000	23 250	36 000	46 500
Vysoká škola regionálního rozvoje	18 000		36 000	
Bankovní institut vysoká škola, a.s.	17 900	21 500	35 800	43 000
Vysoká škola zdravotnická, o.p.s.	17 000		34 000	
Vysoká škola ekonomie a managementu (MBA)	15 000	15 000	30 000	30 000

Název školy	Bc. (semestr)	Mgr. (semestr)	Bc. (rok)	Mgr. (rok)
Moravská vysoká škola Olomouc, o.p.s.	15 000		30 000	
NEWPORT INTERNATIONAL UNIVERSITY, s.r.o.	15 000		30 000	
Vysoká škola sociálně správní, Institut celoživotního vzdělávání Havířov o.p.s.	14 000		28 000	
Vysoká škola ekonomie a managementu, o.p.s.	10 000	10 000	20 000	20 000
Vysoká škola Humanitas - Fakulta společenských studií Vsetín	14 500	16 000	29 000	32 000

Zdroj: <http://www.vysokeskoly.com/prehled-skolneho/> (vlastní zpracování)

Částky jsou uváděny jako průměr školného pro kombinovanou i prezenční formu studia v daném typu studia, který byl v řadě případů zcela bezvýznamný. Chybějící hodnoty znamenají, že škola nenabízí daný typ studia. Průměrné školné za rok činí u bakalářského studia 49 683 Kč a u magisterského 56 095 Kč. Průměrné školné bez ohledu na typ studia pak činí 51 942 Kč. U některých škol byly údaje o školném uváděny v částce za jeden měsíc. V tomto případě předpokládáme školné za jeden semestr ve výši pěti měsíčních plateb v dané výši a za jeden rok pak ve výši deseti měsíčních plateb.