



Ff

Návod na vytvoření plakátu v novém vizuálním stylu fakulty

pomocí grafického nástroje Adobe InDesign



Tento dokument poskytuje stručný návod na úpravu šablon plakátů v novém vizuálním stylu fakulty.

Šablony obsahují povinný štítek, který je součástí inovovaného [jednotného vizuálního stylu Masarykovy univerzity](#) a [zkratku filozofické fakulty](#) užívanou (spolu s dalšími grafickými prvky) od roku 2016 jako sjednocující typografický prvek propagačních materiálů FF MU.

Návod se omezuje na popis vytváření běžných tiskovin v novém vizuálním stylu fakulty, které je možné následně tisknout na standardní černobílé tiskárně ve formátech A4 a A5. Návod pro úpravu fotografií zahrnut není – pro jejich využití jsou nezbytné nejen další programy, ale rovněž hlubší znalost práce s grafickými editory.

V případě, že máte zájem o složitější zpracování propagačních materiálů, kontaktujte Oddělení vnějších vztahů Filozofické fakulty Masarykovy univerzity: [propagace \(at\) phil.muni.cz](mailto:propagace(at)phil.muni.cz)

Obsah

[1 Návod na připojení ke vzdálené ploše, na níž je umístěn profesionální grafický program Adobe InDesign](#)

(včetně návodu na připojení disku ze vzdáleného počítače)

[1.1 Připojení ke vzdálené ploše s použitím lokálního disku](#)

[2 Návod na úpravu dokumentu v programu Adobe InDesign](#)

[2.1 Spuštění dokumentu v InDesignu](#)

[2.2 Důležité pokyny pro práci v InDesignu](#)

[2.3 Příprava pracovních nástrojů](#)

[2.4 Úprava dokumentu dle grafického manuálu](#)

[2.5 Uložení změn v dokumentu](#)

1 Připojení ke vzdálené ploše, na níž je umístěn grafický program Adobe InDesign

Pozor!

Pokud pracujete z domu, připojte se nejdříve do virtuální sítě Masarykovy univerzity (VPN MU).
Návod na instalaci najdete zde: <http://wiki.ics.muni.cz/vpn/navody/windows>

Chcete používat na vzdálené ploše svůj lokální disk?

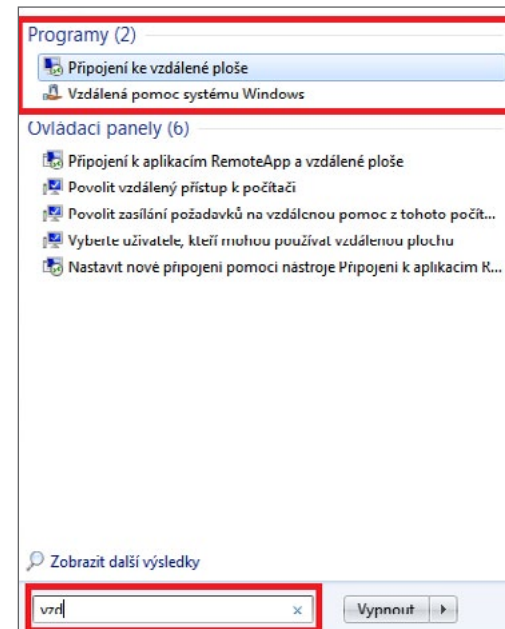
Přejděte do kapitoly [1.1 Připojení ke vzdálené ploše s použitím lokálního disku](#).

(Tuto možnost využijete v případě, že na svém PC máte potřebná data – fotky, texty, grafiku.)

KROK 1

Spusťte nástroj Připojení ke vzdálené ploše.

Klikněte na tlačítko **START**, ve vyhledávacím políčku začněte psát „vzd...“ **Obr. 1**



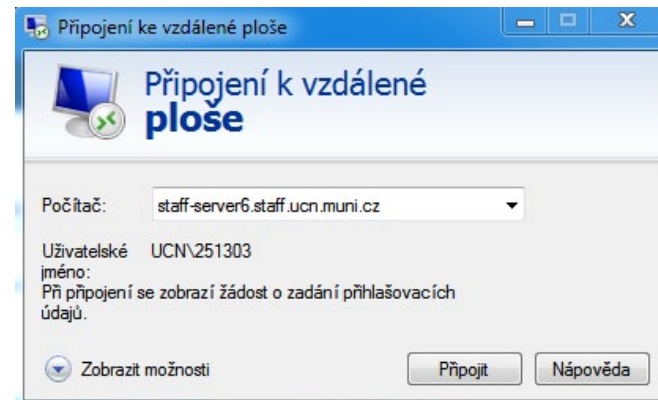
Obr. 1

KROK 2

Zadejte údaje o připojení **Obr. 2**

Počítač: **staff-server6.staff.ucn.muni.cz**
Uživatelské jméno: **UCN\Vaše UČO**

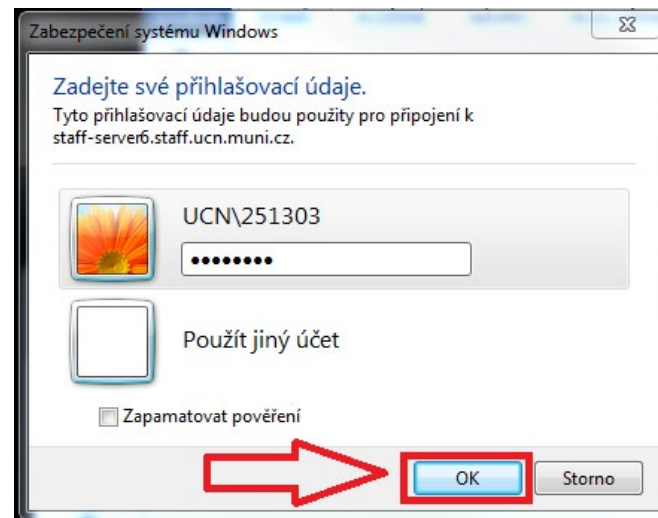
Klikněte na **Připojit**



Obr. 2

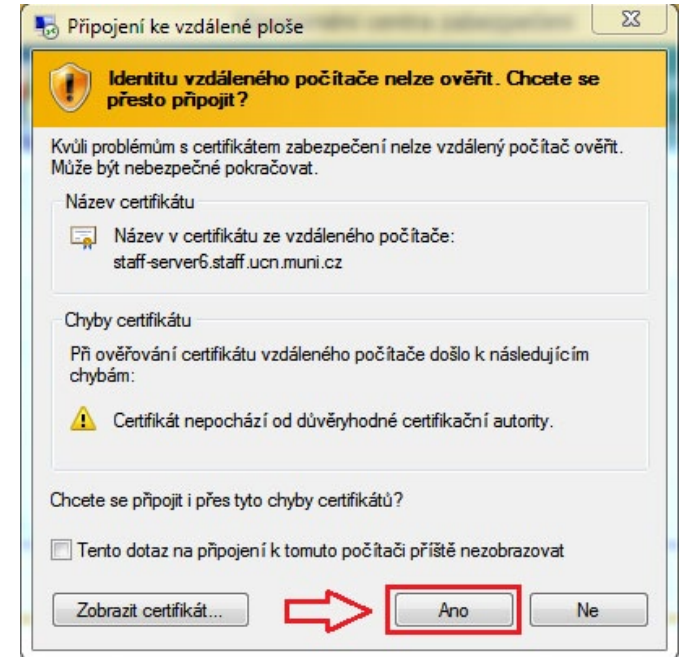
KROK 3

Zadejte své **sekundární heslo** a zvolte položku **OK** **Obr. 3**



Obr. 3

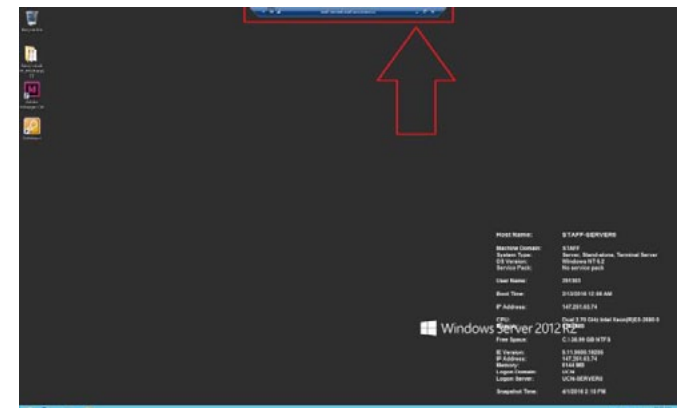
Bezpečnostní varování lze ignorovat
a ke vzdálenému počítači se připojit (volba **Ano**). **Obr. 4**



Obr. 4

KROK 4

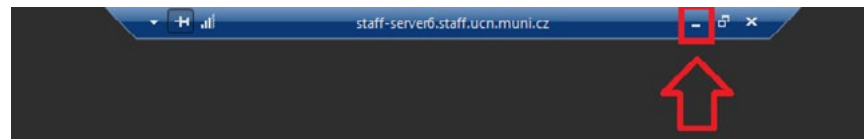
Hotovo! Jste připojeni.
První nastavení plochy trvá asi 1–2 minuty. **Obr. 5**



Obr. 5

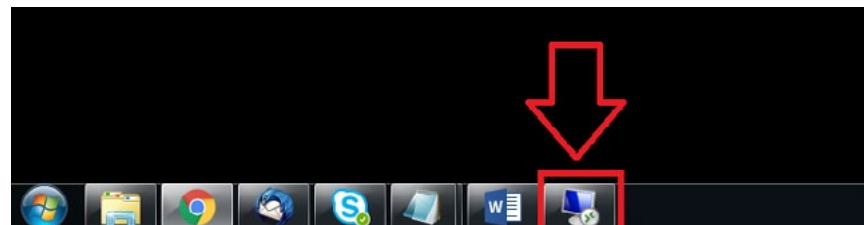
KROK 5

Chcete-li se **vrátit** na svou **lokální plochu**,
klikněte na tlačítko **Minimalizovat** v horní liště.  **Obr. 6**



Obr. 6

Pro návrat na **vzdálenou plochu** využijete
ikonu **Vzdálená plocha** ve spodní liště.  **Obr. 7**

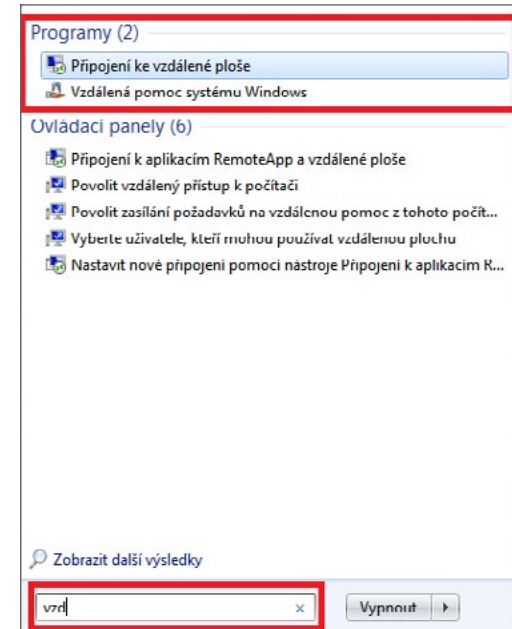


Obr. 7

1.1 Připojení ke vzdálené ploše s použitím lokálního disku

KROK 1

Spusťte nástroj Připojení ke vzdálené ploše.
Klikněte na tlačítko **START**, ve vyhledávacím políčku začněte psát „vzd...“ **Obr. 8**



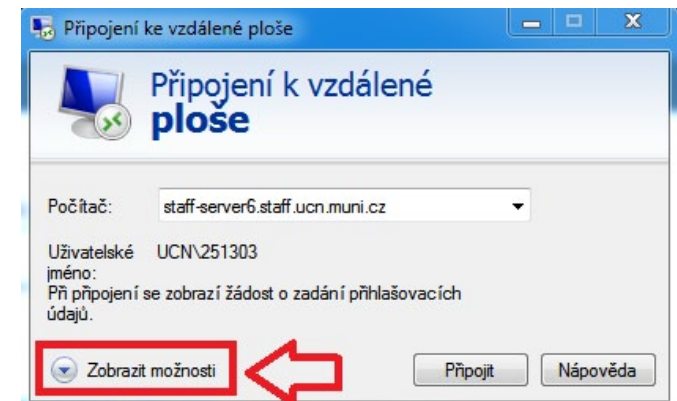
Obr. 8

KROK 2

Zadejte údaje o **připojení** **Obr. 9**
Počítač: **staff-server6.staff.ucn.muni.cz**
Uživatelské jméno: **UCN\Vaše UČO**

KROK 3

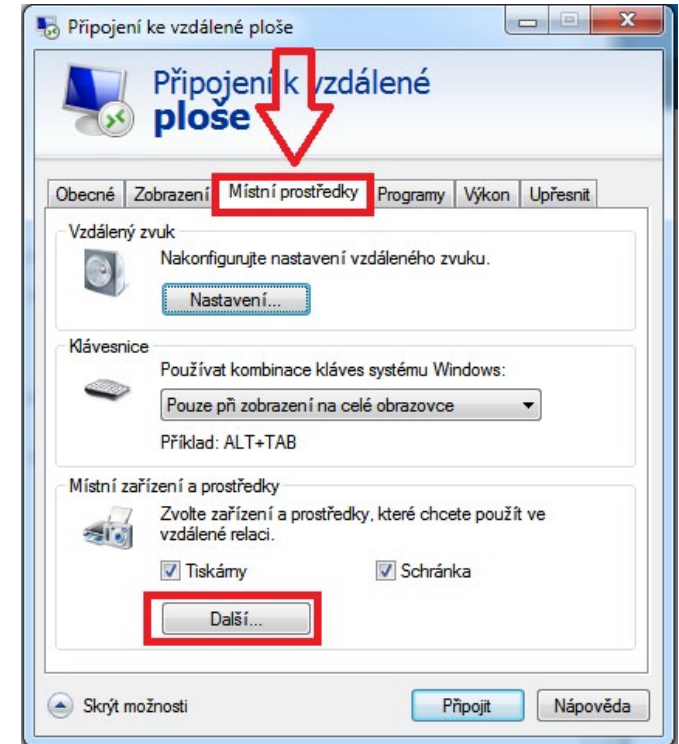
Vyberte odkaz **Zobrazit možnosti** **Obr. 9**



Obr. 9


KROK 4

Zvolte záložku **Místní prostředky**
a odkaz **Další** ve spodní části okna.  **Obr. 10**

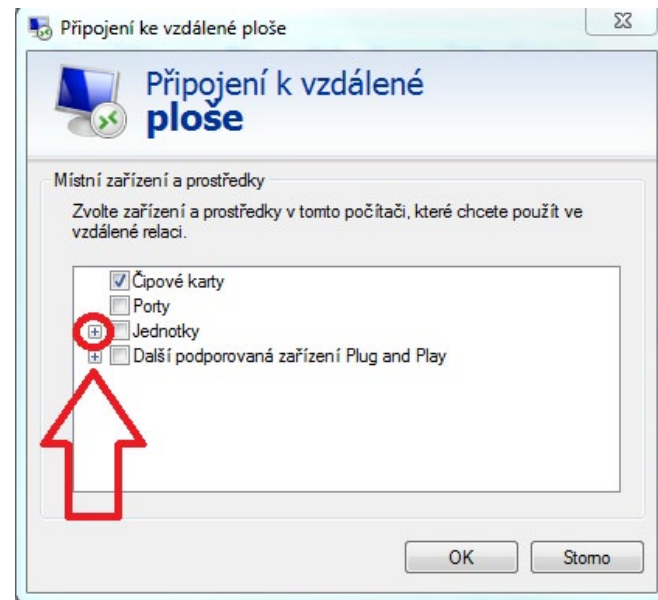


Obr. 10

KROK 5

Pomocí ikony „+“ zobrazíte nabídku položky **Jednotky** ( **Obr. 11**), kde můžete vybrat konkrétní jednotku (disk).

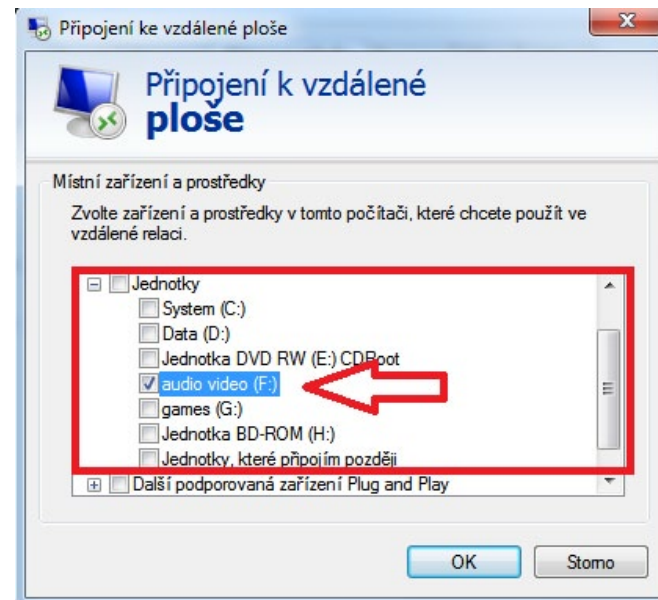
K ní pak budete jako ke **vzdálené ploše** připojeni.



Obr. 11

KROK 6

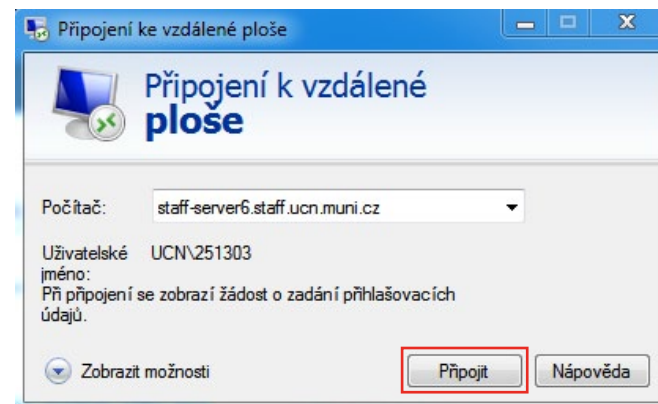
Vyberte **disk**, na němž máte uloženy podklady (fotky, texty, grafika) a budete jej využívat. **Obr. 12**



Obr. 12

KROK 7

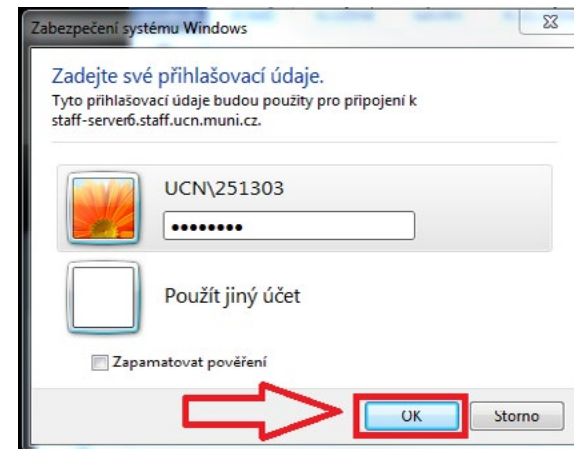
Zvolte možnost **OK** (**Obr. 12**) a následně **Připojit**. **Obr. 13**



Obr. 13

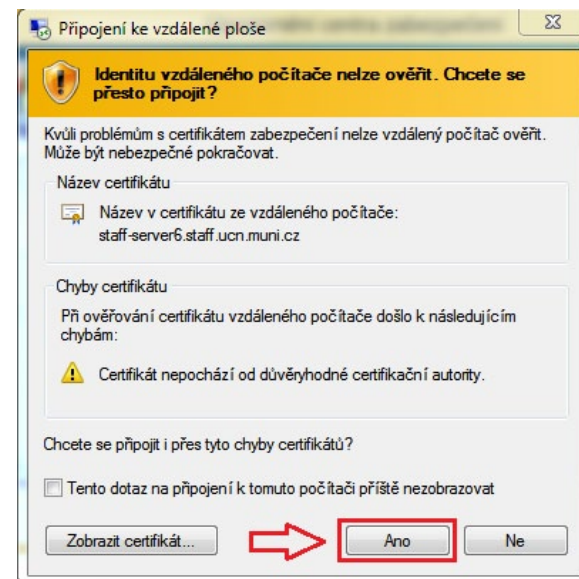
KROK 8

Zadejte své **sekundární heslo** a klikněte na **OK**. **Obr. 14**



Obr. 14

Bezpečnostní varování lze ignorovat a ke vzdálenému počítači se připojit (volbou položky **Ano**). **Obr. 15**

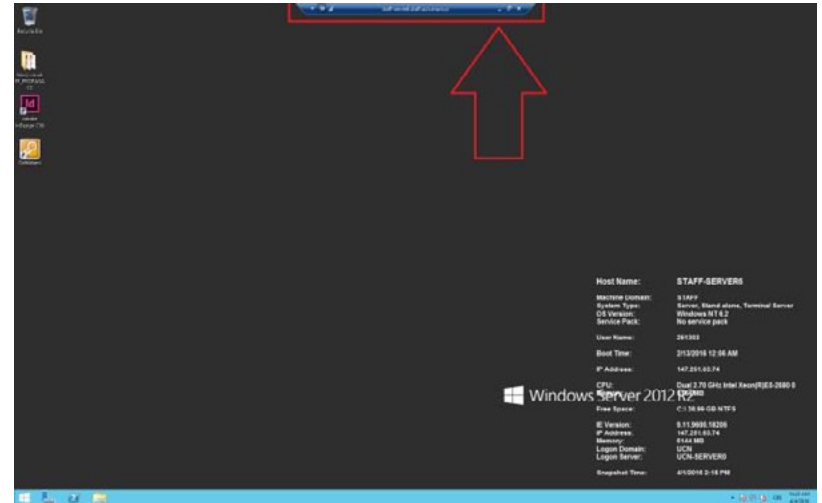


Obr. 15

KROK 9

Hotovo! Jste připojeni.

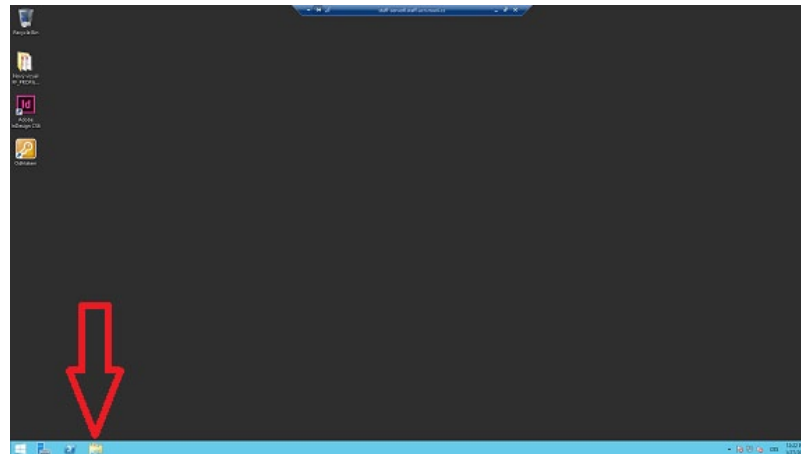
První nastavení plochy trvá asi 1–2 minuty. **Obr. 16**



Obr. 16

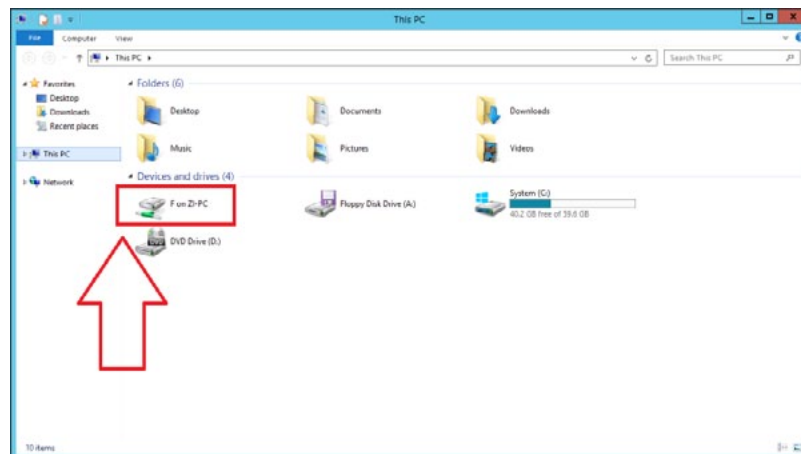
KROK 10

Spustíte-li **Prohlížeč souborů**, **Obr. 17**




Obr. 17

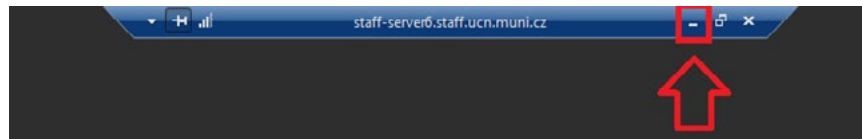
naleznete svůj přiřazený **disk**
v sekci **Devices and Drivers**. **Obr. 18**




Obr. 18

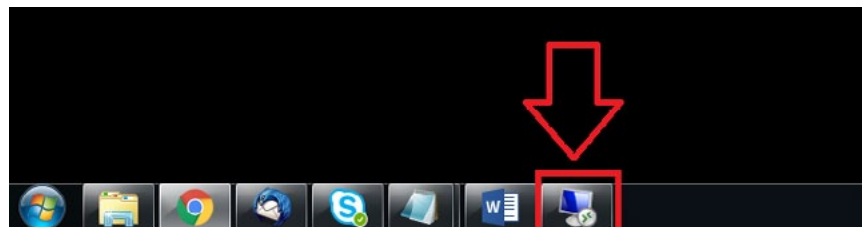
KROK 11

Chcete-li se **vrátit na svou lokální plochu**, použijte tlačítko **Minimalizovat** v horní liště.  **Obr. 19**



Obr. 19

Návrat na vzdálenou plochu je možný prostřednictvím volby ikony **Vzdálená plocha** ve spodní liště.  **Obr. 20**



Obr. 20

2 Úprava dokumentu v programu Adobe InDesign

KROK 1

2.1 Spuštění dokumentu v InDesignu

Dokument k volné úpravě naleznete na vzdálené ploše ve složce **Nový vizuál FF_PROPAGACE\Šablony dokumentů**.

Pro každodenní užití jsou zde umístěny vzorové dokumenty ve formátu InDesign (název.indd). Dokumenty se vzájemně liší množstvím textu, se kterým pracují. Jsou označeny písmeny a-d, první varianta (a) je nejstručnější.

Poklepáním na vybraný **dokument** se automaticky spustí jeho otevření v prostředí programu InDesign, které může trvat delší dobu, pokud dokument obsahuje větší množství dat (závisí však i na výkonu používaného počítače).

KROK 2

2.2 Důležité pokyny pro práci v InDesignu

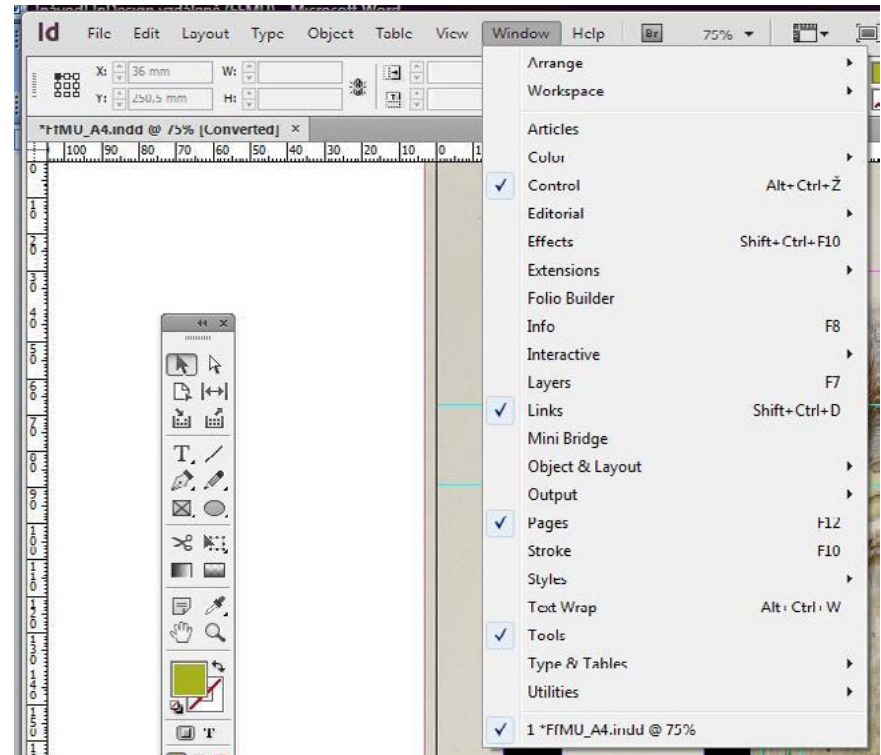
Pro základní úpravy v InDesignu je zapotřebí několika oken – **funkčních menu**. Pomocí těchto funkcí v souboru realizujete zpracování obsahu vašeho dokumentu. Naleznete je v horní liště pod položkou **Okna/Windows**.

Zde najdete všechna **funkční menu** potřebná:

- pro práci s textem (**Znaky/Character** a **Odstavec/Paragraph**),
- okna pro práci s barvou (**Barvy/Color**), umožňující změnu barvy písma a linek,
- a rovněž boční lištu se všemi nástroji (**Nástroje/Tools**).

Boční lišta (**Nástroje/Tools**)

se obvykle otevře automaticky.  **Obr. 21**

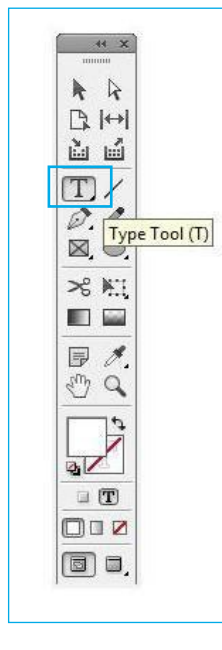


Obr. 21

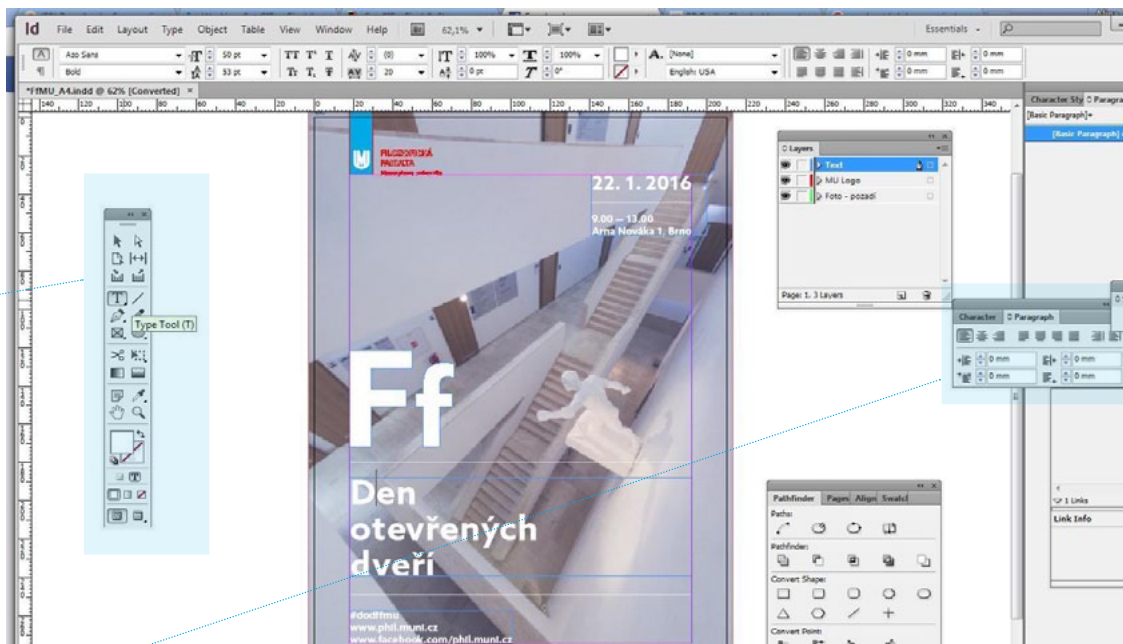
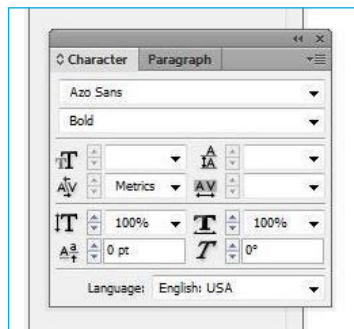
KROK 3

2.3 Příprava pracovních nástrojů

Jako vzorový jsme zvolili dokument s největším množstvím textu označený písmenem **d** (Obr. 22). Na levé straně vidíte lištu s nástroji na úpravu dokumentu. Využijete především **Textový nástroj/Type tool** v kombinaci s menu **Znaky/Character**, která se **zapne buď společně s nástrojem v horní liště programu, nebo ji naleznete v položce horního menu Okno/Window v záložce Text a tabulky/Type & Tables**. Kliknutím na **Textový nástroj/Type tool** se kurzor myši změní na textový editor, jehož pomocí lze vložený text ihned upravovat.



Lišta s nástroji
na úpravu dokumentu



Obr. 22

Menu **Znaky/Character** pro úpravy velikosti textu (ikona **TT**) a prokladu mezi řádky (ikona **AA**).

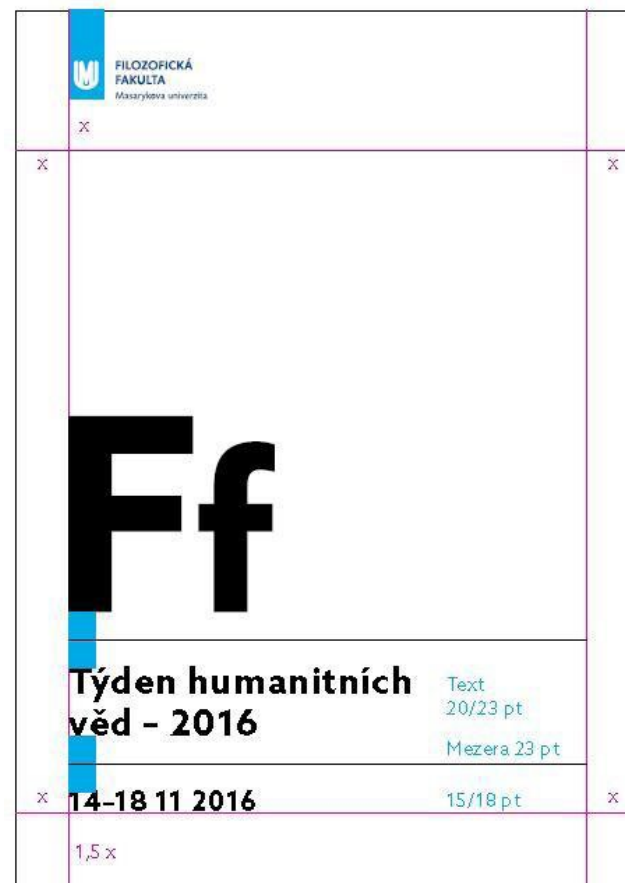
KROK 4

2.4 Úprava dokumentu dle grafického manuálu

Manuál naleznete na vzdálené ploše **Nový vizuál FF_PROPAGACE/_FfMU_Manual**.

Do šablony napište požadovaný text. Dodržujte při tom pravidla uvedená níže:

- Text je vždy zarovnán **zleva na praporek**. NIKDY NE DO BLOKU!
- **Levý a pravý okraj stránky** je určen vzdáleností levé hrany štítku loga Filozofické fakulty Masarykovy univerzity od okraje formátu (x).
- **Dolní okraj** má rozměr 1,5 x. **obr. 17**
- Text je členěn na **hlavní nadpis**, **podnadpis** a **další úrovně** textu. Úrovně jsou od sebe odděleny tenkou linkou.
- **Tloušťka linky** na formátu A4 je 0,75 pt. Na dalších formátech je proporcionálně zvětšována nebo zmenšována. Minimální tloušťka linky je 0,5 pt.
- **Velikost značky Ff** může být variována dle potřeby.
- **Velikost textu** je libovolná dle potřeby. Jednotlivé úrovně textu se liší velikostí, nejmenší rozdíl velikostí mezi úrovněmi činí 5 bodů.
- **Řádkování textu** se stanoví jako velikost fontu + 3 body. (Například při velikosti písma 12 pt použijeme řádkování 15 pt.)
- **Vzdálenost textu od značky** je vždy určena velikostí jednoho prázdného řádku hlavního nadpisu.



Obr. 23

Takto upravený text není nutné posouvat na žádnou stranu. **Obr. 23**

KROK 5

2.5 Uložení změn v dokumentu

Po úpravě textu plakátu přejdeme k **uložení nového dokumentu**.

Volba formátu ukládaného dokumentu:







Nativní formát programu Adobe InDesign — důležitý formát vhodný pro pozdější úpravy.

Nejprve uložíme nový soubor ve formátu **.indd** (ten je nutný pro zachování možností jakýchkoli následných úprav nově vzniklé tiskoviny). Rozpracované dokumenty ukládáme na plochu, která je pro každého uživatele unikátní, ostatní uživatelé dokumenty neuvidí.







Postup  **Soubor/File**  **Uložit jako.../Save as...**  název.Indd

Dokument můžete následně uložit i v **jiných formátech**, dle plánovaného využití tiskoviny:

PDF — formát vhodný pro tisk, e-mailovou komunikaci apod.

Postup  **Soubor/File**  **Exportovat.../Export...**  **< Název souboru/File name >**  **Uložit typ jako/Save as type: Adobe PDF (Tisk/Print)**  zobrazí se tabulka (veškerá nastavení se ponechávají)  tlačítko **Uložit/Save**.

JPG — formát vhodný pro web, Facebook, e-mailové přílohy.

Postup  **Soubor/File**  **Exportovat.../Export...**  **< Název souboru/File name >**  **Uložit typ jako/Save as type: JPG**  zobrazí se tabulka s nastavením kvality (ideální hodnota pro web 150 dpi je nastavena automaticky)  tlačítko **Uložit/Save**.



V případě zájmu o vytvoření **složitějších tiskovin** nebo pokud budete potřebovat **odbornou pomoc či radu**, kontaktujte nás na adrese: [propagace\(at\)phil.muni.cz](mailto:propagace(at)phil.muni.cz)

Návod na vytvoření plakátu v novém vizuálním stylu fakulty pomocí grafického nástroje Adobe InDesign

Autoři: Alina Matějová, Zdeněk Záhora

Grafický návrh: Pavel Křepela, Alina Matějová (obálka)

Jazyková korektura: Kateřina Najbrtová

Editor/ka: Jana Horáková, Martin Kopáček

© Filozofická fakulta Masarykovy univerzity, 2016

