



# PRVNÍ POMOC

## Neúrazové stavy

Mgr. Zdeňka Kubíková, Ph.D.  
MUDr. et Bc. Barbora Zuchová  
Mgr. Milan Mojžíš a kol.

# Infarkt myokardu

Stav, při kterém dojde k uzavření srdeční tepny vyživující srdce.

## Příznaky

- bolest na hrudi (typická bolest pálivá, tlaková a svíravá, šířící se např. do krku, horní končetiny, břicha)
- dušnost, nevolnost, zvracení, pocení, neklid, strach ze smrti, bezvědomí



# První pomoc

- volání ZZS 155
- uklidnění
- poloha v polosedě
- uvolnit oděv
- nepodávat tekutiny
- postižený v bezvědomí
  - zahájit resuscitaci dle GL 2015



Zdroj: <http://static.quim.co.uk/sys-images/Guardian/About/General/2010/4/26/1272301513850/heart-attack-victims-shou-006.jpg>

**U léčených pacientů se aktivně ptát po lécích.**

Po konzultaci s operátorem záchranné služby je možná výzva k podání léků

# Cévní mozková příhoda

- Přerušení přívodu krve do mozku – ischemie, krvácení do mozku
- různé stupně závažnosti

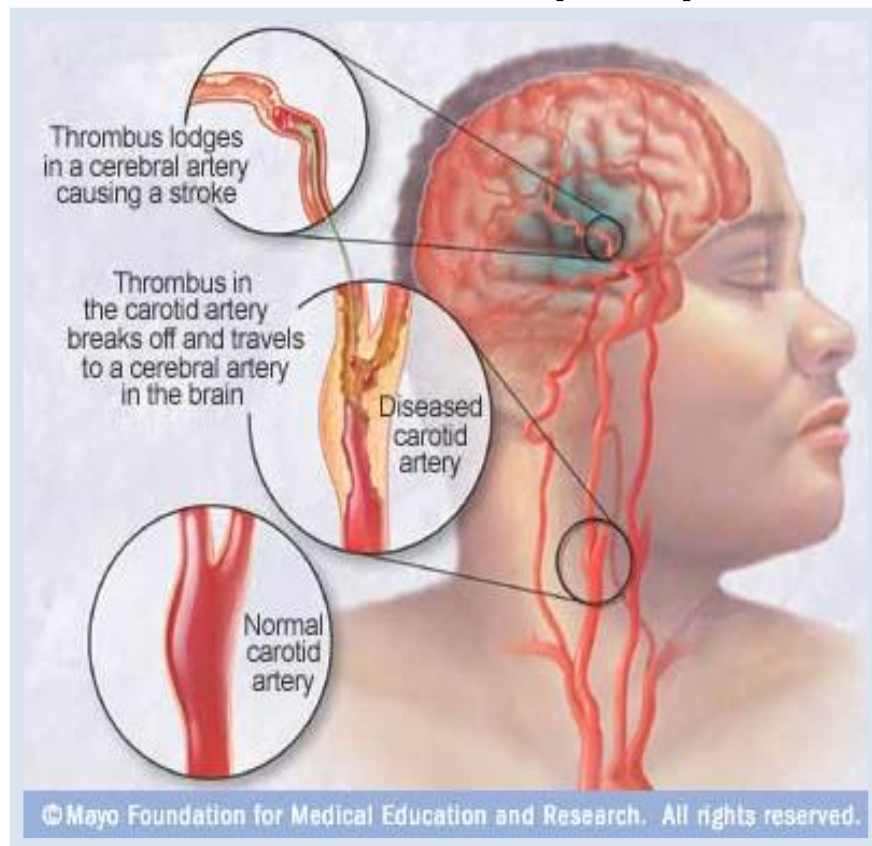
## Příznaky

Jednostranná porucha hybnosti, zhoršení slovní komunikace, povislý koutek úst, porucha stability a chůze

# První pomoc

- kontrola základních životních funkcí
- pacient při vědomí – absolutní klid, bez pohybu!
- pacient v bezvědomí – postup dle Guidelines 2015
- neprodlené volání **ZZS 155**

*(velká šance na celkové uzdravení, je-li pacient v nemocnici do 4 hodin od prvních příznaků)*



# Astmatický záchvat

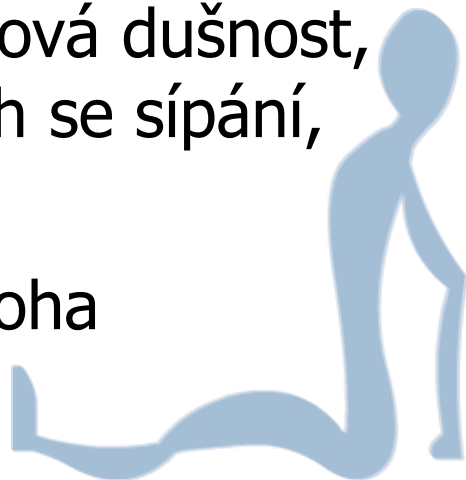
**Bronchiální astma** je chronické zánětlivé onemocnění dýchacích cest, projevujících se zúžením průsvitu bronchů při záchvatu (akutní stádium).

**Vyvolávající faktory:** psychický stres, námaha, zevní alergenů, chladný vzduch, infekce

**Příznaky:** záchvatová dušnost, prodloužený výdech se sípání, dráždění ke kašeli

**První pomoc:** poloha

**ZZS 155**



Zdroj: <http://www.juicing-for-health.com/wp-content/uploads/2012/10/asthma.jpeg>

Po konzultaci s operátorem záchranné služby výzva k aplikaci léků – sprej

# Cukrovka – *Diabetes mellitus*

Porucha regulace hladiny cukru v krvi (glykémie). Nemocný si aplikuje inzulín nebo bere léky.

**Každý léčený diabetik by měl mít u sebe průkaz!**

## Hypoglykémie

- po aplikaci inzulínu se nenají nebo nepřiměřeně sportuje, případně si aplikuje větší množství
- kóma – bezvědomí **během desítek minut!**

## Hyperglykémie

- ještě neléčený nebo špatně léčený pacient
- koma během desítek hodin a dní

# První pomoc – cukrovka

**Příznaky:** porucha vědomí, hlad, bolest hlavy, slabost, motorický neklid, velký hlad, pocení, nevolnost

## První pomoc

Předpokládejte **hypoglykémii**

- **při vědomí** – sladký nápoj nebo cukr, **poté se najíst!**
- **bezvědomí** – kontrola životních funkcí

**ZZS 155**

**NIKDY NEPODÁVAT INZULÍN!**



# Náhlé příhody břišní

Akutní příhoda z mnoha příčin.

## Příznaky

- plošná nebo lokalizovaná bolest, často šokující
- prknovité stažení svalů břišní stěny (**není vždy**)
- zvracení, nitkovitý puls, rozvoj šoku, průjem, někdy teplota

# Náhlé příhody břišní

## První pomoc

- volání **ZZS 155** nebo **návštěva pohotovosti**
- nedávat napít
- úlevová poloha
- nepodceňte jakoukoliv bolest břicha!



*Keggenhoff, 2006*

**Nikdy nepodáváme léky proti bolesti!**

# Křečové stavy

Epilepsie, přehřátí organismu, úrazy hlavy, febrilní křeče, otravy a jiné

## Příznaky

- porucha vědomí, neschopnost komunikovat

**Epileptický záchvat** (grand mal) se projevuje ztrátou vědomí, pádem a rytmickými záškuby celého těla. Obvykle bývá provázen pokousáním jazyka, pomočením. Hrozí riziko poranění.

# Křečové stavy

## První pomoc

- zabránit druhotným poraněním především hlavy, ne násilí!
- nevkládat nic do úst
- **po záchvatu** kontrola základních životních funkcí
- u febrilních křečí (děti 6 měsíců až 5 let – snižovat horečku – vlažná voda, ne na hrudník)

**Záchranná služba 155**

# Kolaps – mdloba

- náhle vzniklá krátkodobá ztráta vědomí
- vzniká nedokrvením mozku z různých příčin – např. psychické nebo fyzické vyčerpání, úlek, rychlá změna polohy těla, přehřátí, dehydratace, ...

# Kolaps – mdloba

## První pomoc

- čerstvý vzduch, uvolnit oděv
- poloha vleže se zvednutými dolními končetinami, sledování základních životních funkcí



## Volání ZZS

- při dlouhodobější bezvědomí
- v případě opakování kolapsu
- při nezlepšení obtíží po poskytnutí první pomoci
- v případě poranění, které vzniklo pádem (především poranění hlavy)

# Alergická reakce



## Alergická reakce:

- Většinou po **bodnutí hmyzem (včela, vosa)**.
- Hlavně u alergiků může dojít rozvoji anafylaktického šoku nebo k uzavření dýchacích cest otokem!

Zdroj:

[http://library.virtualnorfolk.org/Public\\_Documents/FOV1-0001BDCF/S0099FE28-009A44F5.1/bee.gif](http://library.virtualnorfolk.org/Public_Documents/FOV1-0001BDCF/S0099FE28-009A44F5.1/bee.gif)

## Příznaky:

otok šířící se na celé tělo, vyrážka, slabost až ztráta vědomí, dušnost, nauzea, hypotenze, tachykardie, srdeční zástava

## První pomoc:

- Chlazení místa vpichu, pokud v dutině ústní – u pacienta při vědomí možno dát cucat led
- V případě zhoršení stavu, popř. víme že je alergik volání ZZS **155**

**Vzrůstá procento alergiků v populaci!**



# Anafylaktický šok

Je život ohrožující stav, při kterém dochází k vystupňování alergické reakce a to i u nealergických osob.

## Příčina

- Např. včelí bodnutí, potravinová nebo léková alergie.

## Příznaky

- Velice rychlý nástup! Nejprve dochází k zarudnutí a svědění v místě kontaktu, postupně přechází na celé tělo. Následně dochází k rozvoji dušnosti, selhání krevního oběhu a ztrátě vědomí.

## První pomoc

- **Volat záchrannou službu 155**
- do příjezdu kontrolovat základní životní funkce postiženého.



# Hyperventilační tetanie

Zdroj: <http://zooclub.ru/attach/fotogal/clip/mouse/91.jpg>



## Příčina

vzniká nadměrným dýcháním (hyperventilace), v důsledku kterého dochází ke snížení hladiny  $\text{CO}_2$  a charakteristickým křečím (tetanie)

## Příznaky

brnění v okolí úst, charakteristické zkroucení rukou, rozrušení

## První pomoc

uklidnění, zpětné dýchání do sáčku

**Pod vodou je hyperventilace osudná!**

# Epiglottitida

## Příčina

bakteriální onemocnění, děti do 10 let, často začíná jako běžný infek

## Příznaky

horečka, dítě není schopno polykat, sedí, tečou mu sliny z úst, extrémní bolestivost, při polknut, dušnost, riziko udušení.

## PP

- dítě se nesmí položit! – položení způsobí obstrukci dýchacích cest
- poloha v sedě, okamžitě volat ZZS
- pokud bezvědomí, postup dle bezvědomí

# Laryngitida

## Příčina

- často virového původu, postihuje zejména malé děti

## Příznaky

- bez teplot, často probíhá jako běžné nachlazení,
- záchvat se objeví typicky v noci - štěkavý kašel, namáhavé dýchání,
- dítě je bledé, opocené, přidává se stupňující neklid

## PP

- pokud dítě na tyto potíže trpí podat léky dle rady lékaře
- ihned zajistit inhalaci chladného vzduchu – lednice, v zimě otevřít okno (dojde tím k zmenšení otoku nateklých sliznic)
- možno studený zábal na krk, zklidňovat dítě, volat ZZS

# Pamatuj!

Již v sanitce se pacientovi dostává vysoce odborné péče.

**Neboj se  
volat 155!**



# Kontrolní otázky

- Jaké příznaky má nejčastěji infarkt myokardu?
- Jak budete postupovat u člověka s epileptickým záchvatem?
- Jak budete postupovat u diabetika, který je v bezvědomí?
- Jak budete postupovat u laryngitidy?