

# Motivace a očekávání studentů prvních ročníků MU: shrnutí výsledků 2011

## Motivace a očekávání studentů prvních ročníků MU - šetření 2011

V prosinci 2011 bylo realizováno výběrové šetření mezi studenty prvních ročníků všech fakult Masarykovy univerzity. Toto šetření navazovalo na průzkumy z let 2007 a 2009 a jeho cílem bylo poskytnout srovnatelná data, která by umožnila sledovat vývoj některých ukazatelů. Všechny výzkumy byly zaměřeny především na zodpovězení dvou základních otázek: Jaké jsou motivace úspěšných uchazečů o studium na MU? Co studenti od studia na MU očekávají?

Výzkum probíhal formou dotazníkového šetření. Dotazník byl distribuován všem posluchačům prvních ročníků na MU prostřednictvím Informačního systému. Bylo osloveno 10595 studentů, výzkumný vzorek pak vznikl na základě samosběru, když dotazník vyplnilo 52% z oslovených.

### I. Okolnosti volby studia a přijetí na vysokou školu

V první části dotazníku jsme se zaměřili na proces rozhodování o studiu. Mapovali jsme kolik a na jaké univerzity podávali dotazovaní přihlášky, pořadí jejich preferencí, jaké byly jejich motivace k vysokoškolskému studiu a jaká kritéria hrála roli při výběru konkrétní školy a fakulty.

#### Motivace pro vstup na vysokou školu:

Rozhodnutí o konkrétní vysoké škole předchází samotná volba vysokoškolského studia. První část dotazníku mimo jiné zjišťovala, co vede studenty k rozhodnutí stát se posluchačem univerzity. Studentům byla nabídnuta baterie 15 výroků popisujících zdroje motivace vysokoškolského studia, které měli hodnotit na pětibodové škále jako velmi důležité až zcela nedůležité.

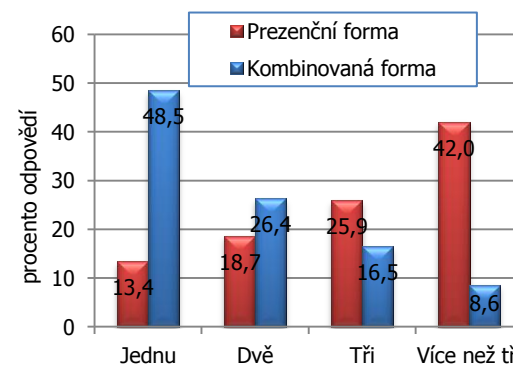
Stejně jako v minulých letech zůstává pořadí motivačních faktorů nezměněno. Jako nejdůležitější motivační faktor se ukázal „lidský kapitál“, který následuje motivace „společenským úspěchem“. Za méně důležité je považován „tlak okolí“ a „příjemný život“. Znamená to, že studenti jsou motivováni zejména snahou získat nové znalosti a schopnosti v oboru, který si vybrali, tak aby byli schopni se v budoucnu uplatnit dle vlastních představ. Na druhém místě je pak snaha získat vysokoškolský titul, který je

chápan jako zdroj dalších požitků, jako je např. lepší postavení na trhu práce. Jsou to motivace související s budováním vlastní kariéry. Naopak motivace, které lze hodnotit jako vnější (tlak rodičů; většina kamarádů šla také na vysokou školu) nebo pasivní (ještě jsem nechtěl hledat zaměstnání; nevím, co jiného bych dělal/a) hrají výrazně nižší roli.

#### Přihlášky na vysokou školu:

Další otázkou je, kolik přihlášek rozhodnutí uchazeči podávají. V tomto ohledu se situace liší při porovnání kombinované a prezenční formy studia, i v porovnání studentů jednotlivých fakult. U kombinovaného studia se počet studentů, kteří podávají tři a více přihlášek výrazně snížil a přibylo těch, kteří podávají pouze jednu, u studentů prezenčního studia došlo k opačnému posunu. Narostl počet studentů, kteří podávají více než tři či tři přihlášky. Naopak ubylo těch, kteří podávají pouze jednu přihlášku. Co se týče srovnání podle fakult u prezenčních studujících, situace se nijak nezměnila: studenti Fakulty sociálních studií, Právnické a Lékařské fakulty podávali více přihlášek než ostatní, naproti tomu studenti Fakulty informatiky a Fakulty sportovních studií jsou v počtu přihlášek nejnižší.

#### Kolik jste podával/a přihlášek na vysokou školu?

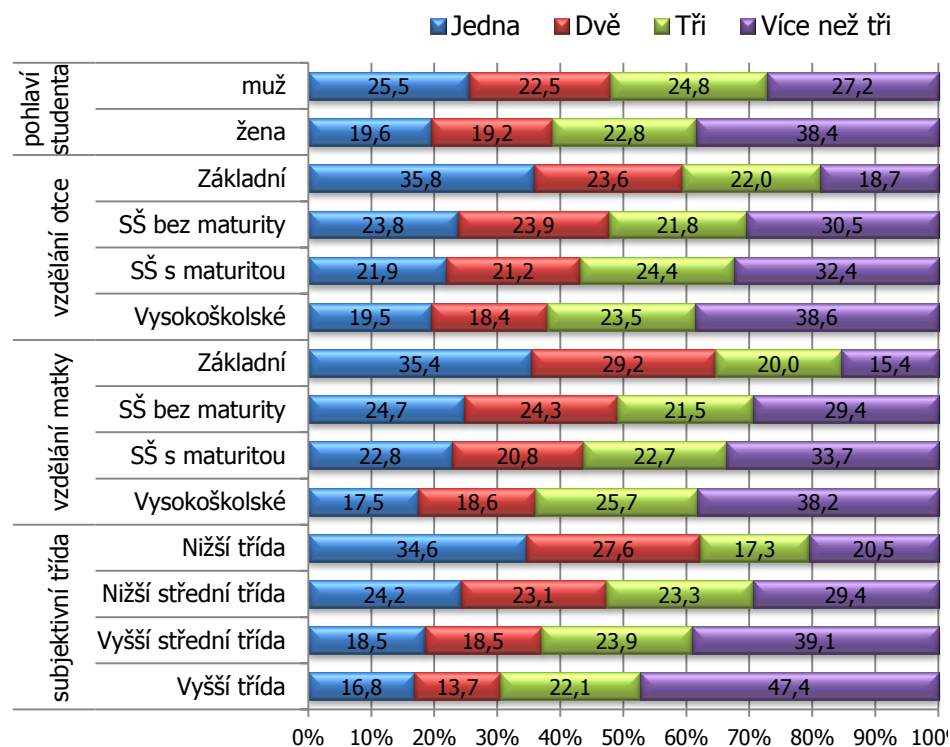


Tabulka ukazuje rozdíly v počtu podaných přihlášek dle pohlaví uchazečů, vzdělání rodičů a subjektivního zařazení rodiny uchazeče do společenské

# Motivace a očekávání studentů prvních ročníků MU: shrnutí výsledků 2011

třídy. Ukazuje se, že větší počty přihlášek podávají spíše ženy, děti rodičů s vyšším vzděláním a ti z rodin zařazených do vyšších tříd.

## Počty přihlášek na VŠ podle vybraných ukazatelů (v %).



## Přihlášky na fakulty MU:

V počtu přihlášek podávaných na jednotlivé fakulty MU se studenti kombinovaného a prezenčního studia neliší tolik jako v případě přihlášek na různé univerzity. Shodně u obou skupin je nejčastější jedna podaná přihláška (66 % u prezenčních a 52 % u kombinovaných studentů). Stejně jako v minulých letech přibližně třetina studentů volí ještě jednu z fakult

MU, ale na tři a více fakult se již hlásil přibližně jen jeden z deseti prezenčních studentů a jeden z dvaceti studentů kombinovaného studia. Opět platí, že více přihlášek podávají ženy. Stejně jako v minulých letech se počty přihlášek v rámci MU u prezenčních studentů významně liší podle navštěvované fakulty. Nad další fakultou nejčastěji uvažovali studenti Právnické, Pedagogické, Filosofické fakulty a Fakulty sociálních studií. Naopak nejvyhraněnější jsou studenti Fakulty informatiky a Lékařské fakulty.

## Preference MU:

Pokud se budeme ptát na preference studentů při volbě univerzity, není překvapivé, že Masarykova univerzita se umístila na prvním i druhém místě tohoto žebříčku (což lze vysvětlit tím, že studenti podávali více přihlášen na fakulty MU): Stejně jako v předchozích letech se ukázalo, že se na MU nakonec zapíše většina těch, pro které byla tato univerzita první volbou. Relativně vysoké postavení zahraničních škol je dáno spíše vysokým podílem slovenských studentů než internalizací českých studentů.

## Která vysoká škola byla v pořadí Vašich preferencí na prvním místě? (v %)

	Prezenční forma	Kombinovaná forma
Masarykova univerzita	87,2	90,0
Univerzita Karlova v Praze	3,8	3,0
Univerzita Palackého v Olomouci	2,0	2,9
Vysoké učení technické v Brně	1,2	0,9
Zahraniční vysoká škola	1,1	1,1
Ostatní univerzity	4,7	2,1

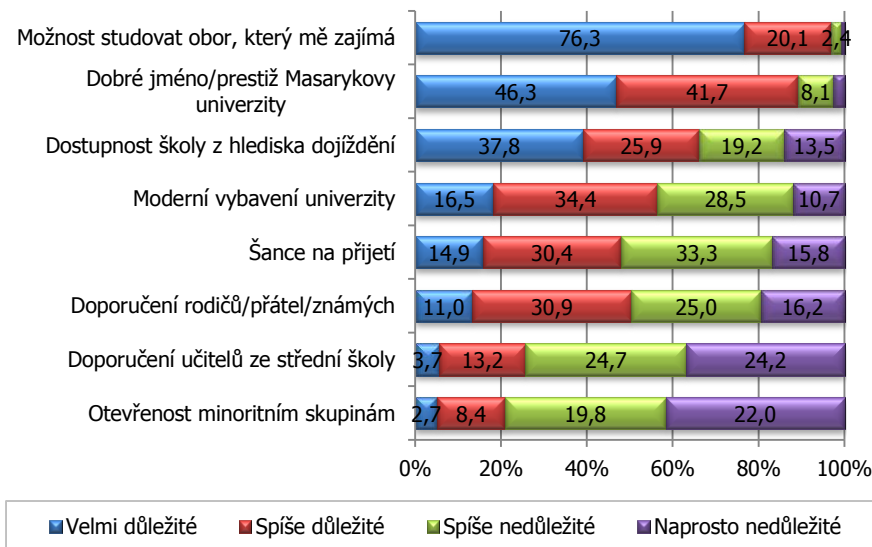
## Faktory rozhodující pro výběr Masarykovy univerzity:

Kromě motivačních faktorů zmíněných v úvodu nás zajímaly i důvody pro výběr Masarykovy univerzity konkrétně. Stejně jako v roce 2007 a 2009 byla i v letošním šetření pro studenty nejdůležitější možnost studovat obor, který je zajímavý. Na druhém místě podle důležitosti se opět objevuje dobré jméno a prestiž Masarykovy univerzity. Další důležité faktory jsou

# Motivace a očekávání studentů prvních ročníků MU: shrnutí výsledků 2011

dostupnost školy a její vybavení. Již méně důležité se jeví šance na přijetí a také doporučení ostatních osob. Velmi malou důležitost přikládají studenti doporučením svých učitelů ze střední školy a také otevřenost školy minoritním skupinám. Oproti minulým rokům se nijak nemění pořadí důležitosti jednotlivých položek, nicméně dochází k mírným změnám v hodnocení jejich důležitosti. Pozorujeme především mírné navýšení podílu odpovědí v kategorii velmi důležité u prvních dvou položek a naopak mírné snížení v této kategorii u zbylých šesti položek.

## Kritéria pro výběr konkrétní fakulty (v%).

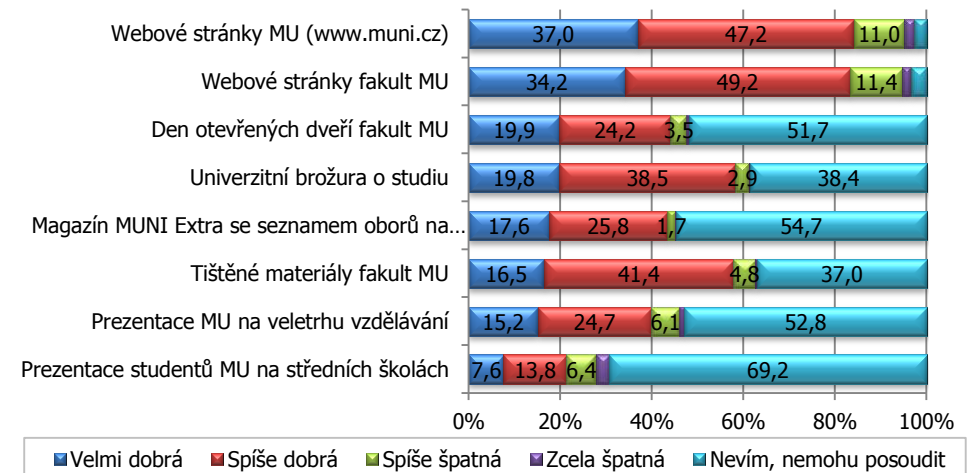


## Informační zdroje:

Z hlediska volby MU jsou také zajímavé informační zdroje, které potenciální posluchači využívají pro své rozhodování. V současnosti již studenti nejčastěji čerpají informace z internetu a také tyto informace považují při rozhodování za nejdůležitější, což se oproti minulému šetření nijak nezměnilo. Na prvním místě jsou to vlastní webové stránky fakult, na druhém všeobecné portály o VŠ. Na dalších místech jsou přátelé a známí,

dny otevřených dveří a veletrhy vzdělávání. Snížila se důležitost textových materiálů (propagačních materiálů VŠ, noviny a časopisy), jež jsou pravděpodobně nahrazovány materiály dostupnými elektronicky. Může se zdát, že roste význam propagačních akcí, je ale důležité si uvědomit, že stále existuje vysoké procento studentů, které informace z těchto propagačních akcí nevyužívá vůbec. Ptali jsme se i na hodnocení kvality jednotlivých zdrojů, kterou shrnuje následující graf.

## Hodnocení kvality informačních zdrojů (v %).



S hodnocením kvality souvisí i obeznámenost studentů se zdroji. Ukázalo se, že jednoznačně rozšířené a známé jsou webové prezentace fakult a méně už tištěné materiály. Naopak více jak polovina studentů vůbec nevěděla o dnech otevřených dveří, veletrzích vzdělávání a magazínu MUNI extra. S prezentacemi VŠ na střední škole se nesetkalo téměř 70 % studentů.

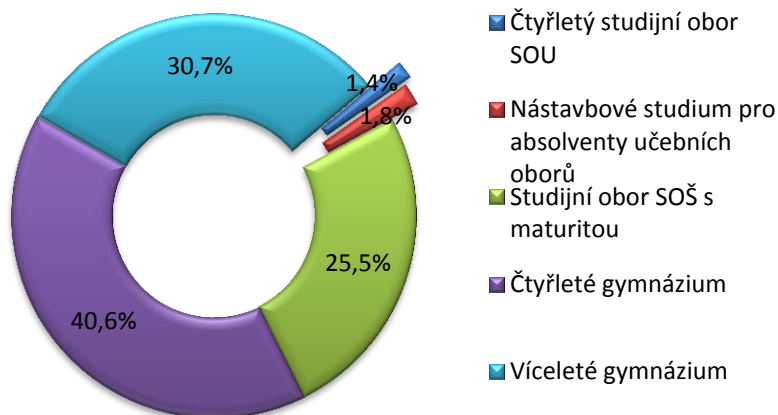
## II. Přejít ze střední na vysokou školu

Nejvíce studentů stejně jako v minulých letech přichází na Masarykovu univerzitu ze čtyřletých (40,6%) respektive víceletých gymnázií (30,7%), třetina studentů absolvovala studijní obor SOŠ s maturitou (25,5%).

## Motivace a očekávání studentů prvních ročníků MU: shrnutí výsledků 2011

Studentů ze SOU bez maturity respektive s nástavbovým vzděláním pro absolventy učebních oborů je na MU minimum (3,2%). Mezi studenty prezenčního a kombinovaného studia jsou poměrně velké rozdíly v absolvované střední škole. Mezi studenty kombinované formy převažují ti, kteří absolvovali Střední odbornou školu s maturitou (39,9%). Současně většina absolventů odborných učilišť a nástaveb na MU studuje právě v kombinované formě. Nejvíce studentů z řad absolventů gymnázií (víceletých i čtyřletých) mají Fakulta sociálních studií (90,2%) a Lékařská fakulta (88,7%). Nejméně pak Fakulta sportovních studií (56,4%) a Pedagogická fakulta (53,3%). Právě tyto fakulty mají nejvíce studentů z řad absolventů Středních odborných škol s maturitou a oproti ostatním i vyšší počet studentů z odborných učilišť a nástaveb.

**Typ vystudované střední školy.**



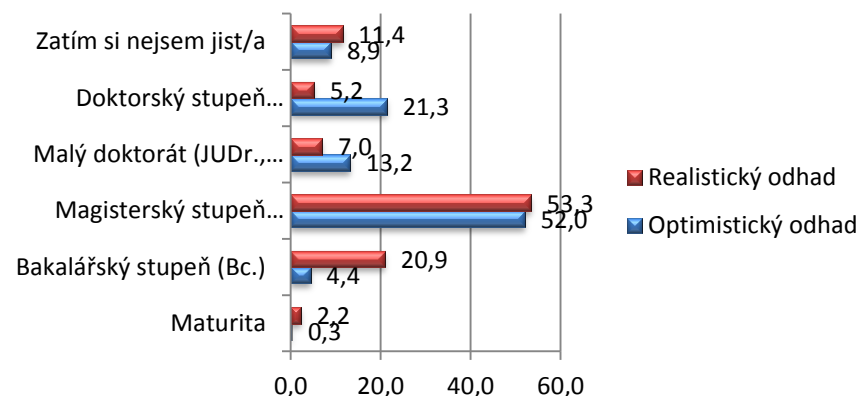
Dále nás zajímalo, jakým způsobem studenti vnímají nové prostředí, jak hodnotí své dosavadní působení na škole a do jaké míry byla naplněna jejich očekávání. Můžeme říci, že stejně jako v předchozích letech má zhruba polovina studentů na základě své zkušenosti s probíhajícím prvním semestrem pocit, že studium zvládá, stejně tak ale lze říci, že polovina

studentů má právě opačný pocit. Většina posluchačů se také shoduje v názoru, že náplň studia i podoba výuky naplnila jejich očekávání či je předčila.

### III: Studijní plány a očekávání

Dále se šetření věnovalo studijním aspiracím studentů prvních ročníků a také jejich plánům do budoucnosti. Stejně jako v roce 2009 jsme se ptali na optimistické a realistické odhady nejvyššího dosaženého vzdělání. Rozdíly mezi těmito aspiracemi znázorňuje následující graf.

**Vzdělanostní aspirace – srovnání optimistického a realistického odhadu (v %).**



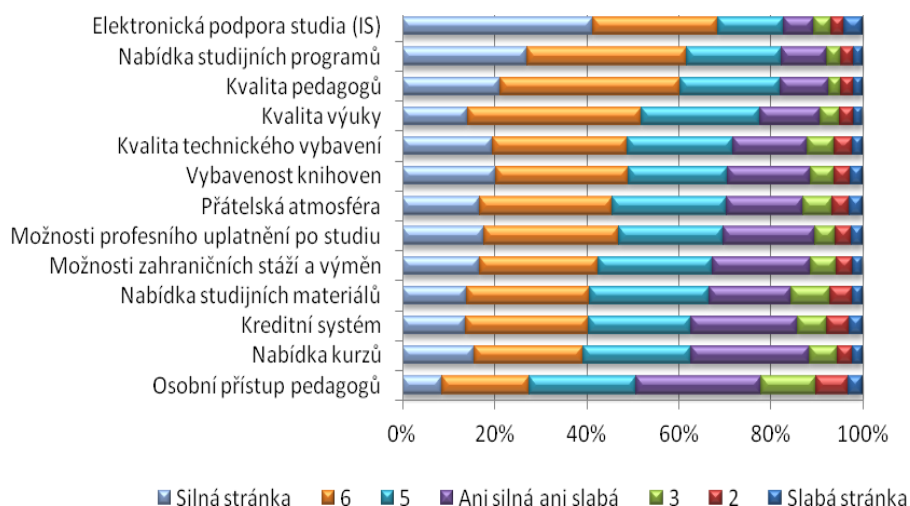
Při bližším zkoumání vzdělanostních aspirací se ukazuje, že nejvyšší zájem o složení rigorózních zkoušek mají studenti Právnické fakulty, nejvíce zájemců o titul Ph.D. je mezi posluchači Přírodovědecké fakulty. Dále lze říci, že zájem o doktorský titul proklamují spíše muži; naopak bakalářský titul jako cíl svého studia vidí především studenti kombinované formy. Rozložení plánů studentů do budoucna se oproti předchozím výzkumům nijak nezměnilo: lze říci, že polovina studentů (49,7%) se sice chce věnovat oboru, který studuje, ale nemá jasnou představu jak. Třetina respondentů (31,8%) má již představu o své budoucí profesi a ostatní (18,5%) prozatím nejsou vůbec rozhodnuti. Rozdíly se objevují především mezi studenty odlišných forem studia.

## Motivace a očekávání studentů prvních ročníků MU: shrnutí výsledků 2011

Stejně jako v předchozích výzkumech byla i pro tento rok zavedena otázka zjišťující, které znalosti a dovednosti si chtějí studenti na MU osvojit, respektive, u kterých to považují za důležité: jako nejdůležitější hodnotí studenti získání *praktických zkušeností a dovedností* (95,1%), *schopnosti orientovat se a osvojit si nové poznatky* (94%) a osvojení si *všeobecných znalostí a rozhledu* (93,7%). Mezi nejméně preferované kompetence pak patří schopnost *tolerance, uznání odlišných názorů* (79,5%), *schopnost týmové práce* (76,7%) a na posledním místě studenti označili *počítačovou gramotnost* (63,2%).

### IV: Silné a slabé stránky Masarykovy univerzity

#### Silné a slabé stránky MU



Poslední z otázek zaměřených na očekávání a hodnocení studia na MU byla zaměřena na silné a slabé stránky MU. Studentům byla nabídnuta baterie třinácti položek, jež měli hodnotit na sedmibodové škále, kde krajní body představovaly „silnou“ a „slabou“ stránku studia. V hodnocení studentů

převládají body škály pro kladné přijetí (body 7-5 na škále), pouze u položky *osobní přístup pedagogů* využilo body škály pro kladné hodnocení ne více než 50% studentů, kteří vyplnili dotazník. Lze ale říci, že všechny ostatní položky jsou hodnoceny spíše jako silné stránky MU.

### Závěry:

Z výzkumu vyplývá, že hlavními motivačními faktory pro studium vysoké školy je jednak zvýšení osobních kompetencí ve vybraném oboru a za druhé zvýšení vlastní konkurence schopnosti na trhu práce jakož i získání prestiže, kterou vysokoškolský titul symbolizuje. Většina studentů, kteří v prvních ročnících MU studují, ji také označovali jako svou preferovanou univerzitu. Masarykovu univerzitu si pak studenti vybírají především proto, že zde mohou studovat obor, o který mají zájem a dále proto, že ji považují za prestižní školu. Informace o možnostech studia na MU získávají uchazeči především z webových prezentací univerzity a jednotlivých fakult. Tyto zdroje jsou také hodnoceny jako nejkvalitnější. Naopak minimální zkušenost mají studenti s prezentací MU přímo na středních školách. Stále více než dvě třetiny studentů přicházejí na MU z víceletých či čtyřletých gymnázií. Více než polovina z nich aspiruje minimálně na získání magisterského titulu. V optimistické vizi studia by také pětina studentů ráda získala, titul Ph.D., při realistickém hodnocení své budoucnosti však tento počet klesá na o něco více než 5%. Naopak v realistickém odhadu dosaženého vzdělání počítá pětina studentů s ukončením studia po získání bakalářského titulu. Více než 80% respondentů by se po dokončení školy rádo věnovalo nadále svému oboru. Pokud jde o schopnosti, které si chtějí studenti studiem osvojit, jde především o získávání teoretických i praktických dovedností a jejich aplikace. Kromě těchto schopností však očekávají také osvojení tzv. „soft skills“ jako je všeobecný rozhled, komunikační schopnosti, či schopnost argumentovat a kriticky myslet. Masarykova univerzita si udržuje stabilní obraz svých silných a slabých stránek. Mezi nejsilnější stabilně patří elektronická podpora studia, nabídka kurzů, kvalita výuky i pedagogů, stejně jako technologická podpora a vybavenost knihoven.