



# Doktorští studující na MU

## Shrnutí výzkumné zprávy

V rámci rozvojového projektu „Hodnocení kvality na Masarykově univerzitě“ proběhlo v prvním semestru akademického roku 2008-2009 na Masarykově univerzitě šetření zaměřené na studenty doktorského studia všech fakult MU, kteří tvoří jádro budoucího vědeckého potenciálu univerzity. Podrobnější pohled na doktorské studium v systému sociologických průzkumů realizovaných univerzitou doposud chyběl a vzhledem k tomu, že příprava budoucích vědeckovýzkumných pracovníků je jedním z pilířů práce každé univerzity, byl tento chybějící článek tímto dotazníkovým šetřením doplněn.

V pilotní fázi průzkumu byly provedeny hloubkové rozhovory s doktorskými studenty jednotlivých fakult MU, které se zaměřily na motivace k zahájení studia, hodnocení jeho průběhu (zkušenosti z přijímacího řízení, kvalitu výuky, hodnocení kreditového systému, spolupráci se školitelem, materiálně-technické zabezpečení studia, výši stipendia), hodnocení možnosti mobility, zapojení do výzkumných týmů a konečně očekávání spojená s budoucím uplatněním a zvyšováním kvalifikace. Z výsledků rozhovorů vzešla základní zjištění a hypotézy, které byly poté reflektovány při formulaci otázek dotazníku.

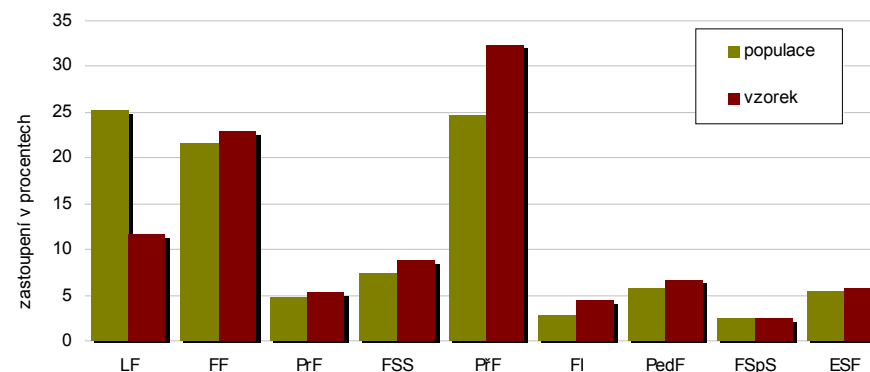
## I. Metodologie

Sběr dat byl proveden formou ankety, technicky zajištěné prostřednictvím webového formuláře v Informačním systému MU. Masarykova univerzita měla v podzimním semestru akademického roku 2008/2009 celkem 3254 doktorských studentů, přičemž výzvou k vyplnění dotazníku byli osloveni všichni doktorští studenti. Možnost zúčastnit se šetření byla otevřená v období od poloviny listopadu do poloviny prosince 2008. Celkem se podařilo získat **1347 vyplněných dotazníků**, což představuje celkovou **návratnost 41,4 %**.

Graf 1 prezentuje relativní zastoupení studentů jednotlivých fakult ve vzorku a v populaci. S výjimkou Lékařské fakulty, kde došlo k výpadku a Přírodovědecké fakulty, kde odpovědělo více lidí, se odchylka v relativním zastoupení pohybuje okolo jednoho procenta, což je dobrý výsledek. Odchytky v relativním zastoupení jsou samozřejmě spojeny s různou návratností na fakultách. Nejnižší byla dosažena na Lékařské fakultě (19 %), nejvyšší na Fakultě informatiky (63 %).

Ve výběrovém souboru jsou oproti základní populaci o 6 % nadreprezentovány ženy a ve větší míře se také šetření zúčastnili studenti prezenčního studia oproti kombinovanému. Ve většině analýz proto zpráva pracuje s oddělenými vzorky pro prezenční a kombinované studium. V porovnání s příslušnými částmi základní populace i s výběrovým souborem jako celkem vykazuje vzorek prezenčních studentů lepší reprezentativitu.

**Graf 1: Kvalita dat – srovnání základního souboru a vzorku**



## II. Základní charakteristiky studujících

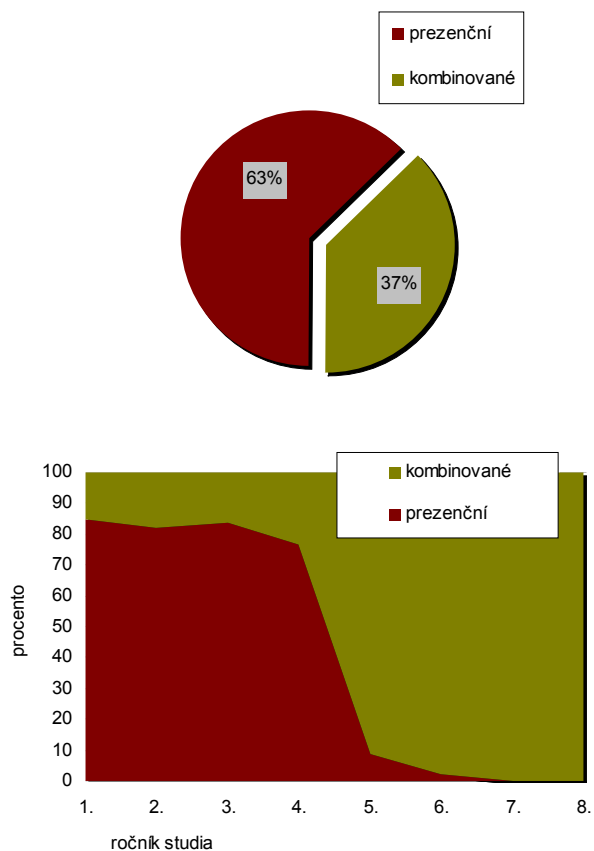
Do doktorského studia celkem nastupuje vyrovnaný **poměr mužů a žen**, zastoupení pohlaví se však liší na jednotlivých fakultách. Výrazně se vymyká Fakulta informatiky, kde jsou doktorandi z 90 % muži, na Pedagogické fakultě naopak většinu (72 %) tvoří ženy. U ostatních fakult se poměr pohlaví pohybuje mezi 4:6 – 6:4, mírná převaha žen je na humanitně orientovaných fakultách, muži mírně převažují na Fakultě sportovních studií, Ekonomicko-správní fakultě a Právnické fakultě.





Vzorek zahrnuje celkově 63 % studentů v prezenční formě studia a 37 % v kombinované **formě studia**. Tento podíl se však výrazně mění v jednotlivých ročnících. Do prvního ročníku nastupuje přibližně 80 % studentů v prezenční formě studia, na konci 4. ročníku se k původním studentům kombinované formy přidávají ti, kteří nestihli dokončit doktorské studium ve standardní době.

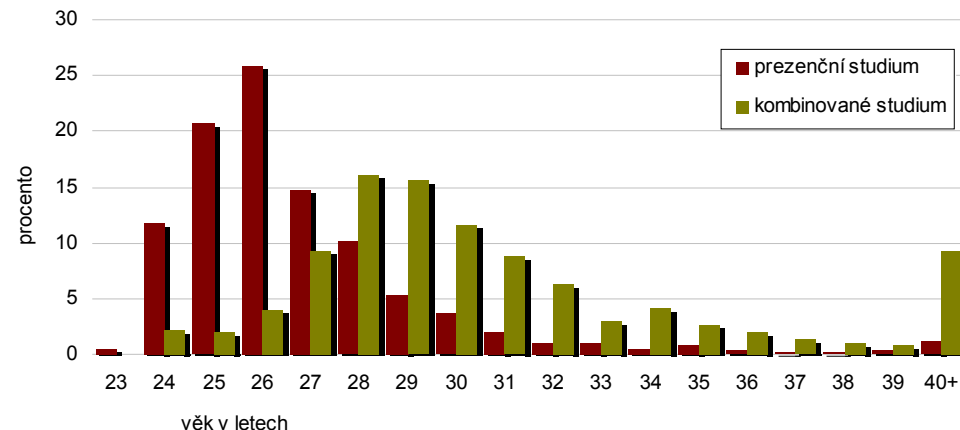
**Graf 2 a 3: Podíly prezenčních a kombinovaných studentů. Celkem a v jednotlivých ročnících studia**



N=1347, 953

**Věkové rozložení** studujících prezentuje Graf 4, kde je také patrný rozdíl mezi prezenčním a kombinovaným studiem. Průměrný věk prezenčních doktorských studentů je 26,8 let, u kombinovaných studentů činí 31,4 roku. Tyto rozdíly jsou samozřejmě v rozhodující míře dány přestupem studentů do kombinované formy studia po uplynutí standardní délky prezenční formy studia.

**Graf 4: Věk doktorských studujících**



N=1346

**Průměrný věk při přijetí** do doktorského studia je v prezenční formě 26 let a v kombinované 29,3 roku. Různé fakulty mají různý věkový průměr studujících.

**Tabulka 1: Průměrný věk doktorských studentů podle fakult a formy studia**

	prezenční	kombinované	celkem
PrF	25,8	30,9	28,6
PřF	26,3	28,9	27,0
FI	26,3	30,5	27,1
ESF	26,7	32,8	30,0
FF	27,3	31,2	29,2
FSS	27,3	31,3	28,7
FSpS	27,4	33,8	31,0
LF	27,6	35,2	30,2
PedF	28,2	33,1	30,0
C e l k e m	26,9	31,4	28,6



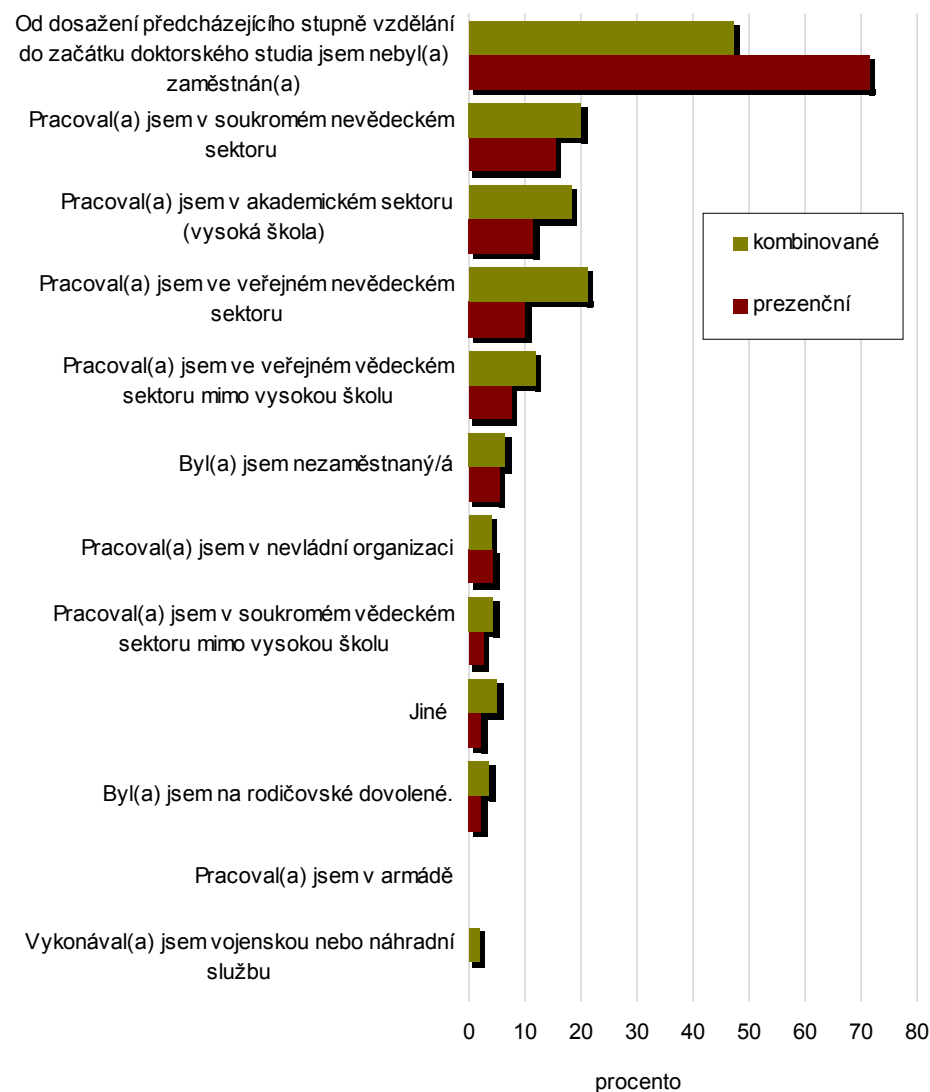


Kromě základních údajů o studiu respondentů mapoval průzkum alespoň v hrubých rysech také **rodinné zázemí** doktorandů. Doktorské studium spadá do období mezi 25. a 30. rokem života, což je nejčastější doba uzavírání sňatků a zakládání rodiny. Z demografických statistik je zřejmé, že prodlužující se období vysokoškolského studia tyto události oddaluje až za hranici 30. roku života. V našem vzorku je většina studujících prezenční formy studia svobodných, v kombinované formě však (i vzhledem k věku) převažují ženatí/vdané, či kohabituující studenti. Přibližně 15 % studentů prezenční formy studia žilo v době výzkumu v manželství, u studentů kombinované formy to bylo již přes 40 %. Podobný rozdíl nacházíme i v případě počtu dětí. Bezdětných bylo v době výzkumu 93 % prezenčních a 71 % kombinovaných studentů. Přibližně 13 % studentů kombinované formy mělo v době výzkumu již více než jedno dítě.

Doktorští studenti pocházejí častěji z rodin vysokoškolsky vzdělaných rodičů (oba rodiče vysokoškoláky má 32 % studentů DSP, 56 % má alespoň jednoho vysokoškolsky vzdělaného rodiče).

Další kontext současné situace doktorských studentů byl zjišťován také z hlediska jejich **profesní dráhy**. Přibližně polovina studentů nastupuje do doktorského studia bez zkušenosti s předchozím zaměstnáním. Není to však způsobeno nezaměstnaností, ale přechodem přímo z magisterského stupně studia. Zkušenost s nezaměstnaností udává pouze 5 % dotázaných. Poměrně velký podíl studentů má již zkušenost s prací ve vědeckém sektoru, ať již veřejném, soukromém, či akademickém (21 % mužů a 18 % žen) a přibližně stejné procento dotázaných již také pracovalo v nevědeckém sektoru veřejném i soukromém. I mezi doktorskými studenty se rodičovská dovolená týká téměř výhradně žen, zkušenost s ní uvádí 3,3 % žen a 0,3 % mužů.

**Graf 5: Uved'te, prosím, svoji zkušenost s nezaměstnaností, prací a rodičovstvím od předcházejícího stupně vzdělání do začátku vědecké práce v doktorském studiu.**



N=1347





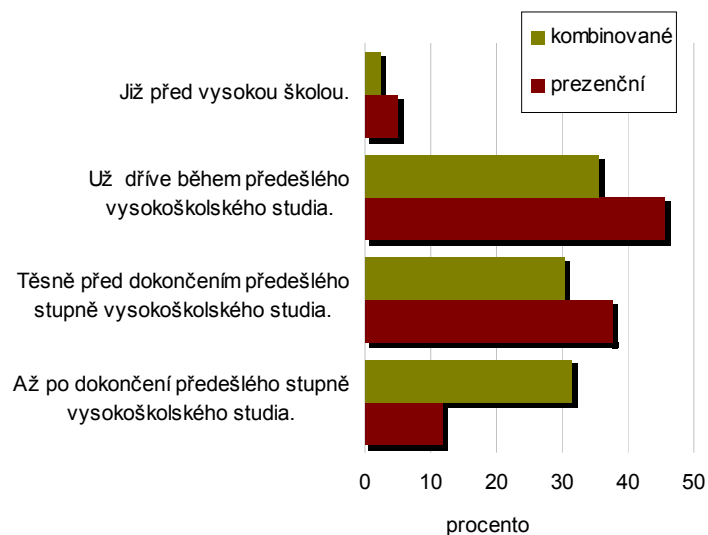
### III. Motivace ke studiu a přijímací řízení

**Rozhodování o doktorském studiu** je u většiny dotázaných situováno do předchozí etapy vysokoškolského studia. Pouze 4 % studentů říkají, že o doktorském studiu uvažovali již před vysokou školou. V kombinované formě studia je výrazně vyšší podíl těch, kteří se pro doktorandskou etapu rozhodli až po dokončení magisterského stupně (32 % vůči 12 %). Významný podíl studentů se také rozhoduje těsně před dokončením předešlého stupně studia.

Impuls vychází většinou z rozhodnutí samotných studentů (64 % dotázaných uvedlo, že doktorské studium byl jejich vlastní nápad), třetině studentů další studium navrhl člen katedry nebo osoba z neakademické praxe.

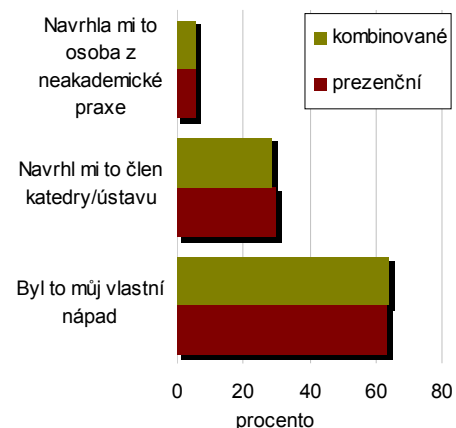
Nejsilnější **motivací k započítí doktorského studia** je možnost vědecky pracovat (silný souhlas vyjadřuje 72 % dotázaných), druhou nejvýše hodnocenou položkou je získání znalostí a schopností pro praxi. Při využití faktorové analýzy se jako nejsilnější vykazují motivace k akademické dráze, následovaná cílem zvyšování konkurenční výhody mimo akademickou sféru a následně různé situační motivace.

**Graf 6: Kdy jste začal/a poprvé uvažovat o doktorském studiu?**



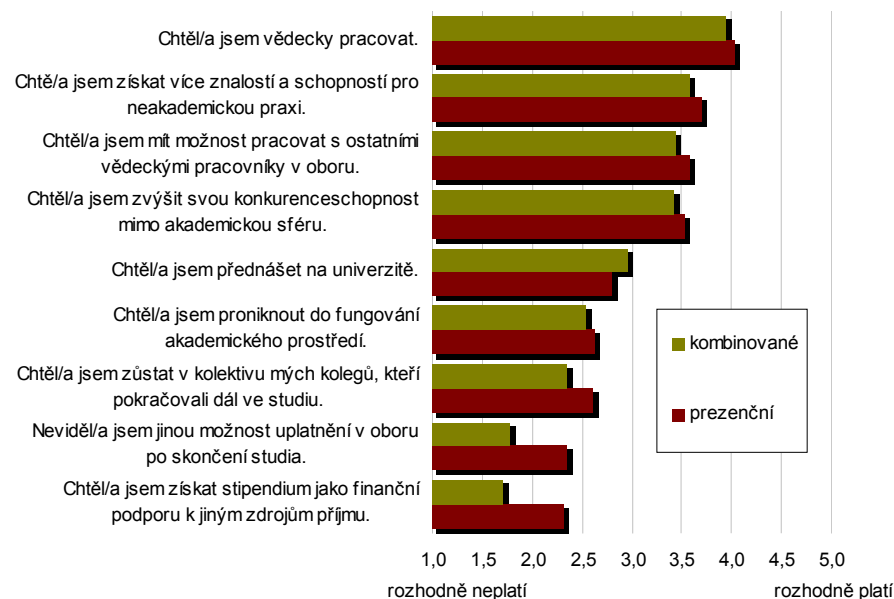
N=1303

**Graf 7: Od koho přišel rozhodující návrh přihlásit se k doktorskému studiu?**



N= 1347

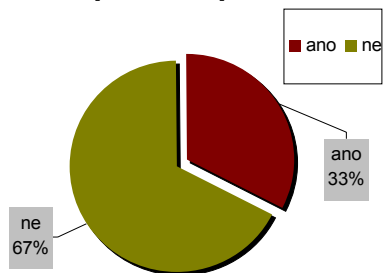
**Graf 2: Proč jste se rozhodl/a pro doktorské studium?**





Zajímavou informaci poskytují také odpovědi na otázku, zda studenti volili možnost studovat v doktorském studiu, přičemž by odmítli **lépe placené pracovní příležitosti**. Na tuto otázku kladně odpověděla třetina dotázaných.

**Graf 9: Volili jste možnost studovat v doktorském studiu, přičemž jste odmítli lépe placené pracovní příležitosti?**



N=1049

Po dokončení doktorského studia by největší počet studentů chtěl směřovat do akademického výzkumného sektoru. Tento fakt koresponduje s převažující motivací a očekáváními studentů a nakonec je i v souladu s pojetím doktorského studia jako přípravy na vědeckou práci. Věda jako náplň zaměstnání je charakteristická i pro další dvě volby v pořadí – zde již ale nejde o akademický výzkum.

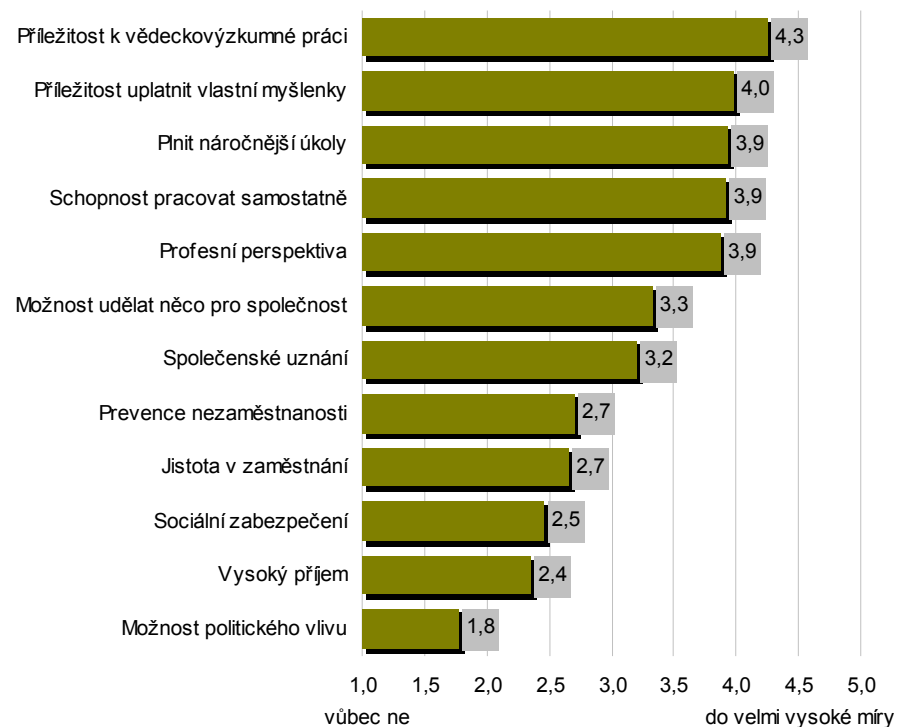
**Graf 10: V jakém sektoru byste chtěl(a) pracovat po dokončení doktorského studia?**



N=1020

Dotázaní studenti očekávají, že doktorský titul jim umožní uplatnit vlastní myšlenky a také zajistí profesní perspektivu. Poněkud překvapivé je, že získání doktorského titulu studenti nespojují s vyšší jistotou v zaměstnání, sociálním zabezpečením ani vysokým příjmem. V tomto směru lze usuzovat, že akademická vědecká práce není v obecném povědomí spojena s vysokými výdělky, ani jistota zaměstnání není při projektovém způsobu financování o nic vyšší než na jakékoliv jiné pozici.

**Graf 11: Do jaké míry očekáváte, že pro Vás bude získání doktorského titulu přínosem v následujících oblastech souvisejících s budoucím povoláním?**



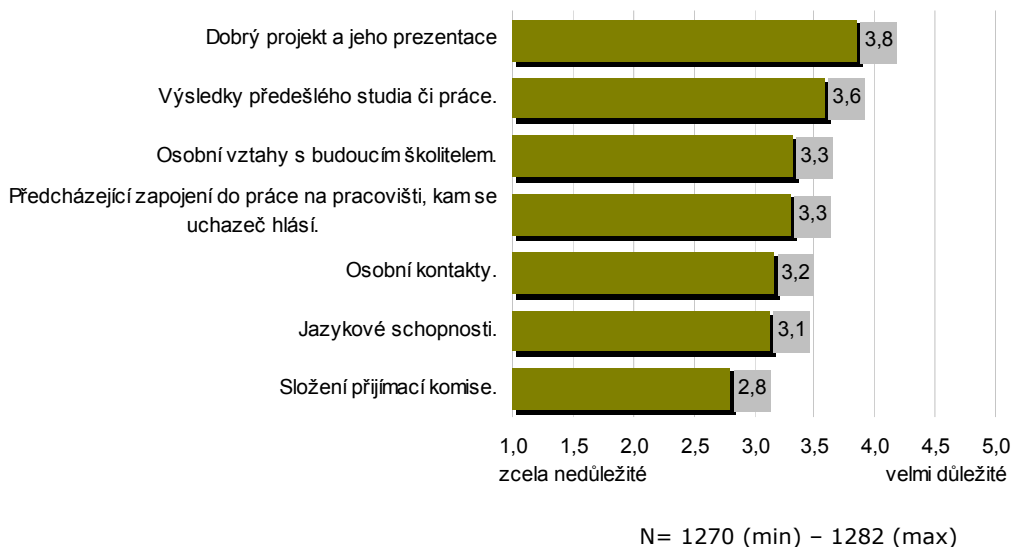
N=1024(min) – 1033(max)





Jako nejdůležitější faktor přijetí do doktorského studia vidí studenti dobrý projekt jeho prezentaci spolu výsledky předešlého studia. Poměrně nízko, ale stále nikoliv jako nedůležité jsou hodnoceny jazykové schopnosti a složení přijímací komise.

**Graf 12: Na základě vlastní zkušenosti prosím zhodnoťte, co podle Vás hraje roli při přijímacím řízení. Uved'te, jak důležité jsou následující faktory.**

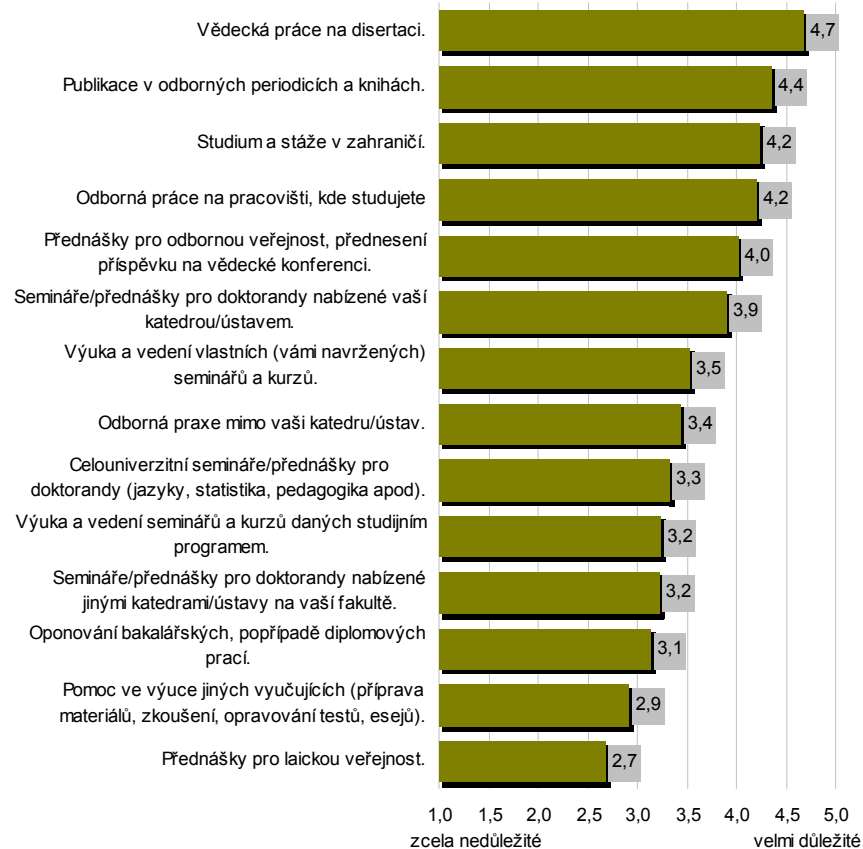


#### IV. Průběh a hodnocení studia, vztah se školitelem

Tato kapitola průzkumu se zabývá pohledem doktorských studentů na samotné studium a zaměřuje se zejména na otázky činností vykonávaných v rámci studia .

Ideální obraz studia odpovídá hlavní motivaci studentů, již je vědecká práce. Jako **nejdůležitější součást studia** je hodnocena vědecká práce na disertaci, publikace v odborných periodických, studium a stáže v zahraničí a odborná práce na pracovišti. Průměrné hodnocení se významně neliší podle pohlaví, ani podle formy studia dotázaných.

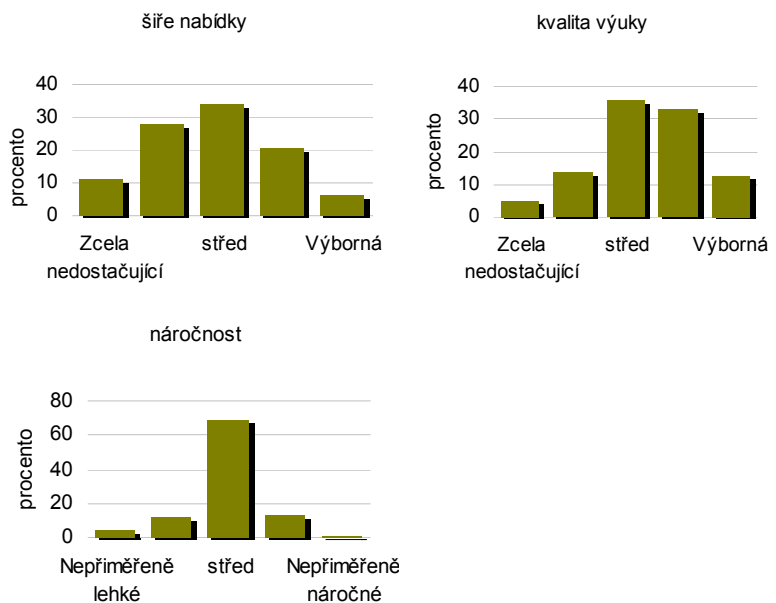
**Graf 13: Jaké činnosti by podle Vás, z hlediska Vašeho oboru, měly být podstatnou součástí doktorského studia?**



**Celkové hodnocení doktorského studia** na dané fakultě a v daném oboru byla měřena ve třech základních dimenzích, jimiž byla širší nabídka, kvalita výuky a náročnost výuky. Většina respondentů vybrala přibližně neutrální hodnocení, u širší nabídky mírně převažuje negativní část škály, kvalita výuky je zase hodnocena spíše příznivě. Náročnost studia vnímá naprostá většina dotázaných jako průměrnou (střední bod škály volí přes tři čtvrtiny respondentů).



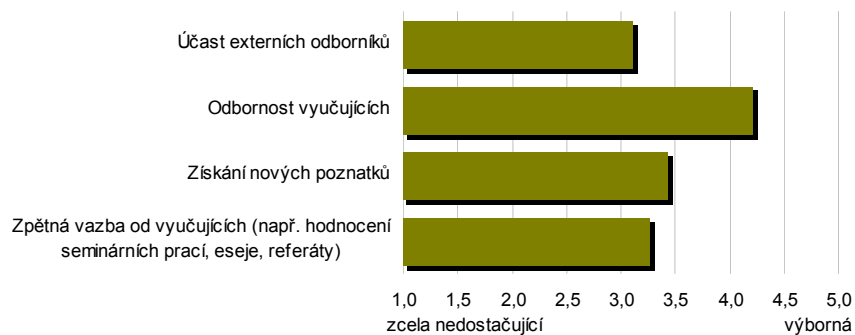
**Graf 14: Jak hodnotíte nabídku předmětů (seminářů a přednášek) v doktorském studiu v následujících ohledech?**



N=1235 - 1267

Další otázky týkající se hodnocení byly zaměřeny již konkrétně na **kvalitu výuky**, konkrétně na zpětnou vazbu od vyučujících, jejich odbornost, přínos výuky a také účast externích odborníků.

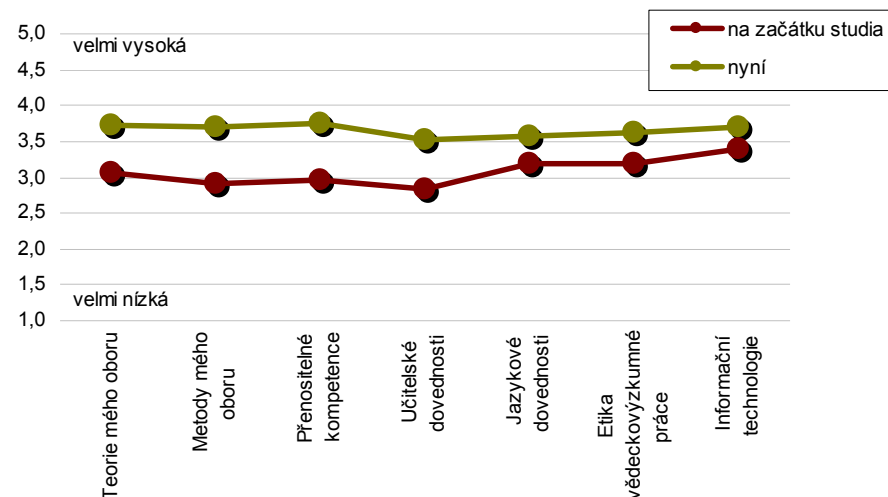
**Graf 15: Průměrné hodnocení kvality výuky**



N=1230 - 1265

Pro nepřímé hodnocení kvality výuky byla využita otázka na sebehodnocení studentů v sedmi oblastech a **subjektivní porovnání úrovně kompetencí** na začátku studia a v době realizace průzkumu. U většiny studentů je rozdíl mezi sebehodnocením na začátku studia a v současnosti kladný, nicméně posun nedosahuje v průměru ani jeden bod na pětibodové škále. Přibližně třetina až 40 % studentů pak u jednotlivých položek udává nulový posun.

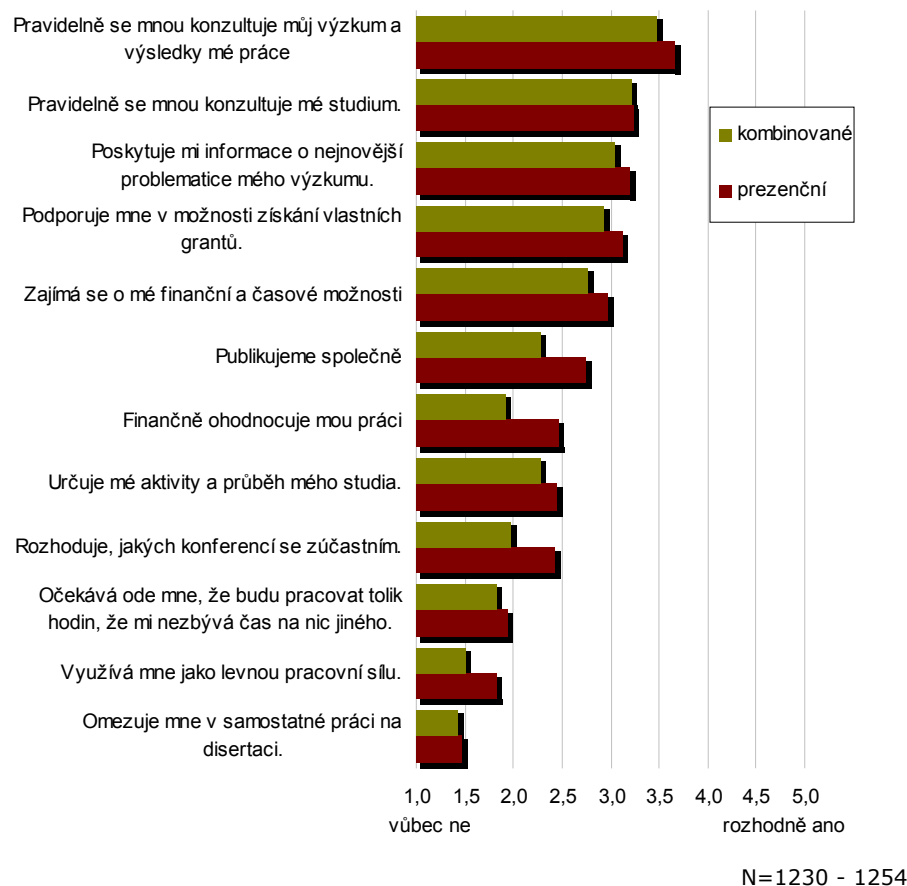
**Graf 16: Průměrné sebehodnocení – odpovědi na otázku Jak posuzujete úroveň své kompetentnosti na začátku studia a nyní?**





Poslední dimenzí celkového hodnocení je **spolupráce se školitelem**. Na základě výsledků kvalitativní pilotní studie bylo zformulováno dvanáct výroků týkajících se různých aspektů spolupráce studenta a školitele. Tyto výroky měli dotazovaní ohodnotit podle toho, do jaké míry se s nimi mohou ztotožnit. Výsledky ukazuje graf 17.

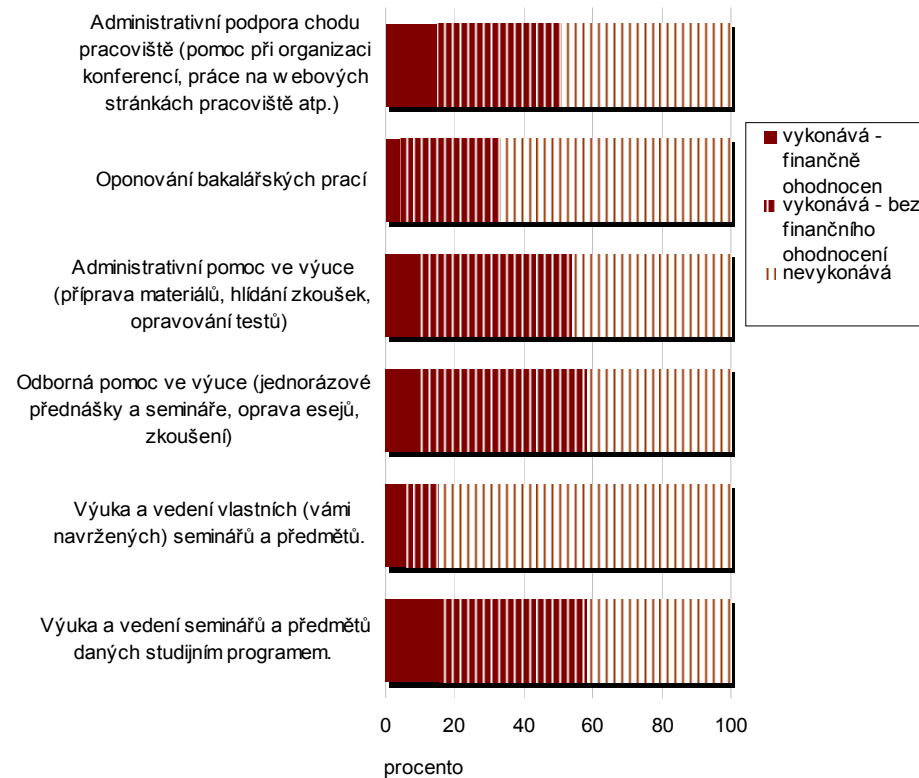
**Graf 17: Následující výroky se týkají vztahu s Vaším školitelem. Rozhodněte, do jaké míry se s nimi můžete ztotožnit.**



## V. Zapojení studentů do chodu kateder, vědecká činnost

Pro zmapování základní situace doktorských studentů je vedle motivace ke studiu a jeho hodnocení důležité znát **rozsah činností**, které studenti vykonávají. Z výsledků poněkud překvapivě vyplývá, že míra účasti na daných aktivitách se u prezenčních a kombinovaných studentů příliš neliší – obě skupiny studentů se přibližně stejně podílí na výuce i dalších pracích na katedře. Nejčastěji doktorandi pomáhají (či pomáhali) ve výuce, nebo vedou semináře. Méně často oslovení doktorandi vedli vlastní kurzy.

**Graf 18: Zapojení prezenčních studentů do chodu katedry**



N= 1231

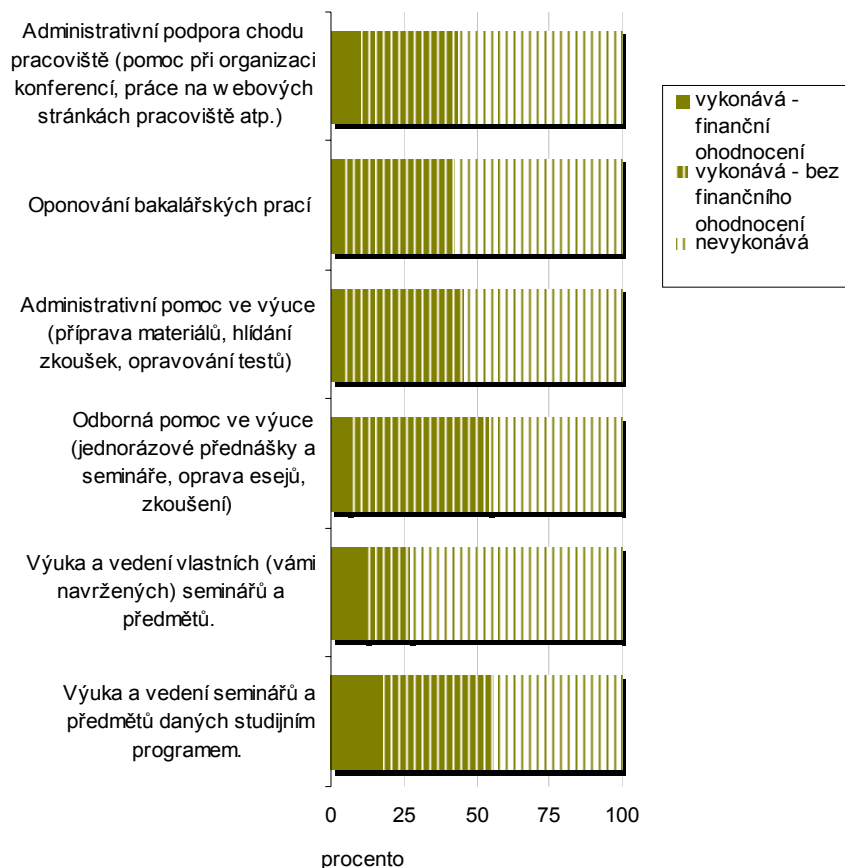






Pokud bychom odpovědi na jednotlivé otázky sčítali, zjistili bychom, že existuje 17 % studentů prezenční formy a 27 % studentů kombinované formy, kteří se nikdy nepodíleli ani na jedné z uvedených činností. Nejčastěji studenti vykonávali 2 až 3 ze zmiňovaných aktivit.

**Graf 19: Zapojení kombinovaných studentů do chodu katedry**



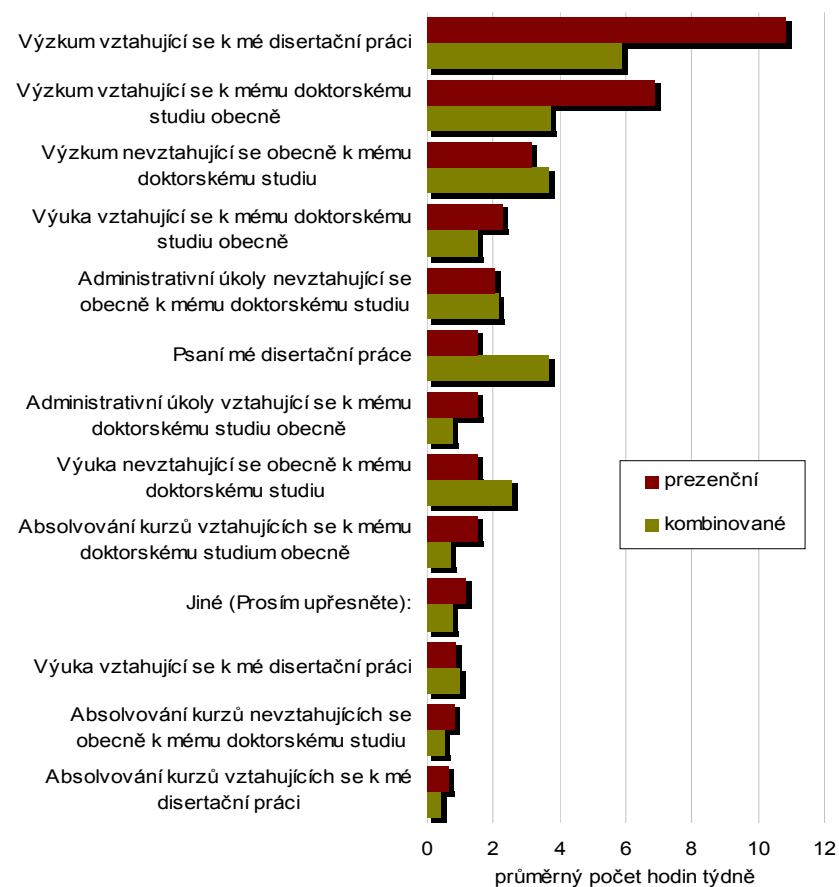
N=1231

V grafech 18 a 19 je zároveň vyneseno podíl respondentů, kteří uvedli, že danou práci někdy dělali a že za ni také byli **finančně ohodnoceni** nad rámec pravidelného stipendia. Za jednorázovou pomoc ve výuce, jako je např.

opravování a zkoušení, udávají dotazovaní nejméně často finanční ohodnocení, přesto, že jde o činnost, kterou vykonávají nejčastěji. Studenti kombinované formy uvádějí finanční ohodnocení méně často, než studenti prezenční formy studia, nicméně mírně převyšují své kolegy v podílu na placeném i neplaceném vedení vlastních seminářů a předmětů (tento fakt bude také dán tím, že jde častěji o studenty vyšších ročníků).

Graf 20 prezentuje průměrné **počty hodin věnovaných týdně jednotlivým činnostem**. Nejvíce času studentům zabírá výzkum vztahující se k jejich disertační práci a obecně výzkum vztahující se ke studiu.

**Graf 20: Odhadněte, prosím, kolik hodin týdně věnujete v průměru těmto činnostem.**

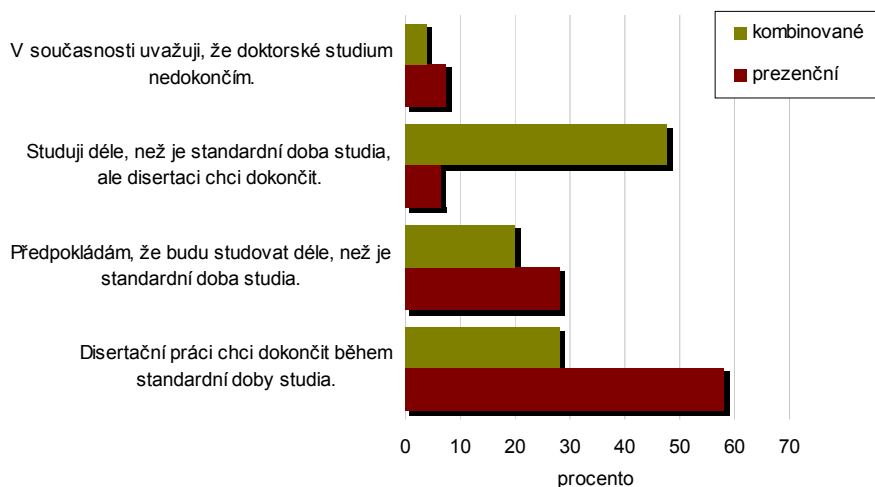




Přibližně okolo dvou hodin týdně věnují studenti také administrativním pracím vztahujícím se ke studiu a zhruba stejnou sumu administrativě nevztahující se ke studiu. Pokud spočítáme průměry, zjistíme, že studenti celkově udávají 32 hodin týdně věnovaných pracím spojeným s fakultou. Prezenční studenti tráví těmito činnostmi více času – 35 hodin oproti 27 hodinám u kombinovaného studia.

Vedle kvantifikovaných indikátorů, jakými jsou rozsah vykonávaných činností a čas jim věnovaný, byli studenti dotázáni na subjektivní pocit, do jaké míry mají **čas na psaní disertační práce**. Dotázaní soudí, že spíše plní úkoly nevztahující se k jejich disertační práci a na tu jim nezbyvá příliš mnoho času. Tento názor je mírně silnější v kombinované formě studia.

**Graf 21: Předpoklad dokončení doktorského studia**



N= 1268

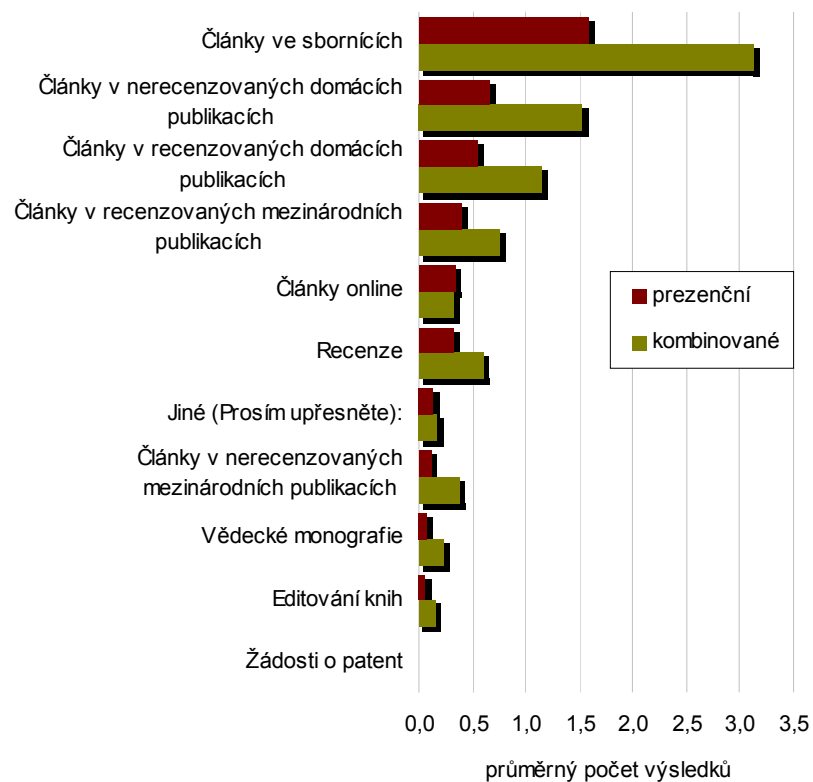
Další stránkou aktivity doktorských studentů je jejich **publikační činnost**, která je zpravidla očekávanou součástí doktorského studia na každé fakultě, i když povaha i rozsah těchto vědeckých příspěvků se může lišit nejen podle fakult či oborů, ale také podle toho, jak jsou studenti zapojeni do výzkumných struktur instituce.

Ve všech typech publikačních výstupů s jednou výjimkou (článků on-line) jsou výkonnější studenti kombinované formy. To je však z velké části dáno jejich delší praxí – jedná se častěji o studenty vyšších ročníků. Celkový průměrný počet výsledků je 5,8 pro všechny studenty všech fakult, pro studenty kombinované formy je to 9,1, v prezenční formě 3,9. Počet výsledků podle předpokladu silně koreluje s ročníkem studia ( $R=0,518$ ), nicméně rozdíl

mezi kombinovaným a prezenčním studiem nemizí ani při kontrole pro délku studia. Rozdíl se sice zmenšuje, ale jsou to stále studenti kombinované formy, kteří mají o málo více výsledků než kolegové z prezenčního studia ve stejném ročníku.

Nejčastějším publikačním výstupem doktorandů jsou články ve sbornících a články v nerecenzovaných domácích publikacích. Teprve na třetím místě podle četnosti jsou články v recenzovaných domácích publikacích a hned za nimi články v recenzovaných mezinárodních publikacích. Nejvzácnějšími výsledky jsou co do počtu i podle bodové hodnoty žádosti o patent. Těch mají doktorští studenti na kontě celkem 13.

**Graf 22: Průměrné počty výsledků v rámci publikační činnosti doktorandů**

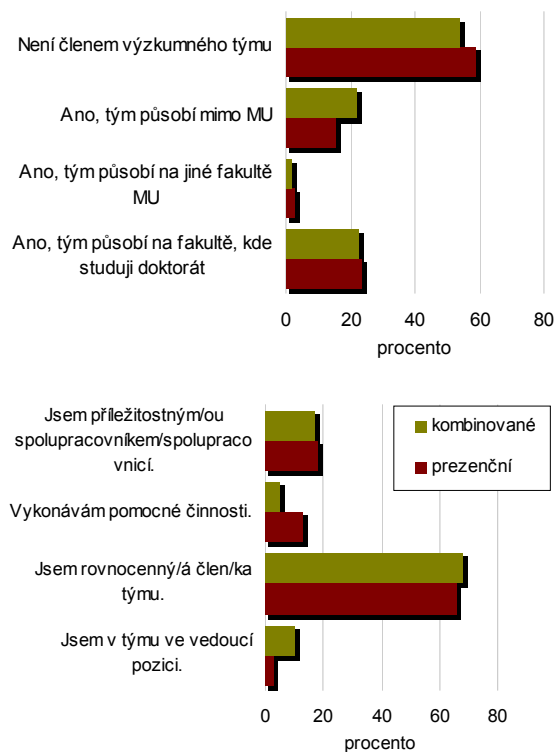




Publikační činnost je také závislá na **zapojení do výzkumných týmů**. Doktorští studenti, kteří se podílí na výzkumné práci kateder či ústavů vykazují téměř dvojnásobné množství publikačních výsledků. Rozsáhlejší publikační činnost mají také studenti působící v mimofakultních i mimouniverzitních výzkumných týmech.

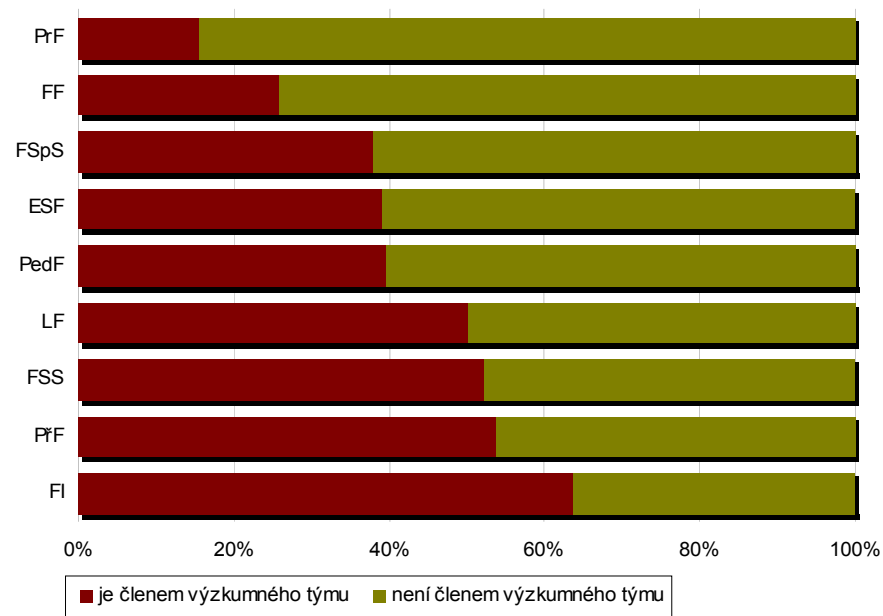
Celkově je přibližně polovina doktorských studentů zapojena v nějakém výzkumném týmu. Z těchto vědecky aktivních studentů polovina působí v týmech na Masarykově univerzitě, polovina mimo univerzitu. Pokud jde o postavení v rámci týmů, většina dotázaných uvádí, že jsou rovnocennými členy. Přibližně desetina ze studentů kombinovaného studia uvádí, že jsou v týmu na vedoucí pozici. Podíl studentů, kteří pracují v jakémkoliv výzkumném týmu se významně liší podle fakult a pohybuje se od 16 % na Právnické fakultě až k 64 % na Fakultě informatiky.

**Graf 23: Zapojení studentů DSP do výzkumných týmů**



N=1257, 552

**Graf 24: Zapojení studentů DSP do výzkumných týmů podle fakulty**



N=1257

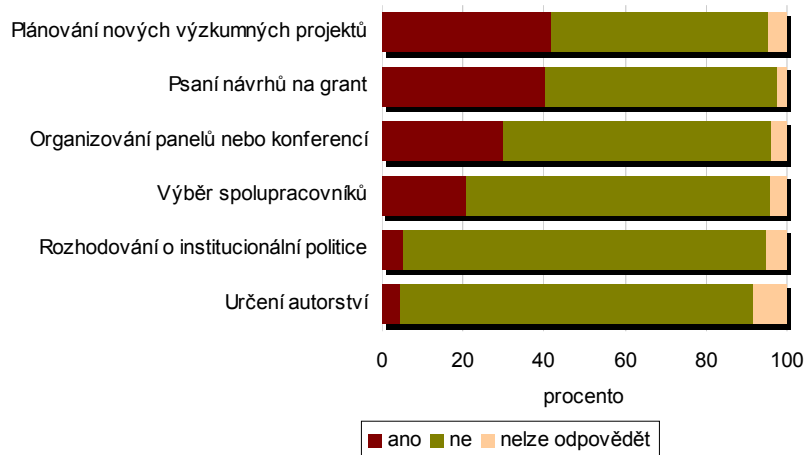
Prezenční studenti jsou častěji v týmech se svými školiteli (v 66 %), studenti kombinované formy jsou častěji v týmech bez svých školitelů.

Co se týče **vědeckovýzkumných aktivit** přibližně 40 % dotázaných již má zkušenost s plánováním výzkumných projektů i s psaním návrhů na grant. Třetina doktorandů se účastnila organizace konference. Méně obvyklý je výběr spolupracovníků (20 % dotázaných) a výjimečně se doktorandi podílí na rozhodování o institucionální politice či určování autorství.

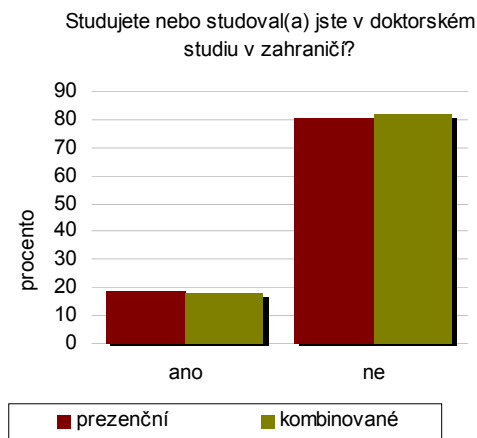




**Graf 25: Prováděl(a) jste některou z následujících činností?**



**Graf 27: Mobilita studentů v doktorském studiu**

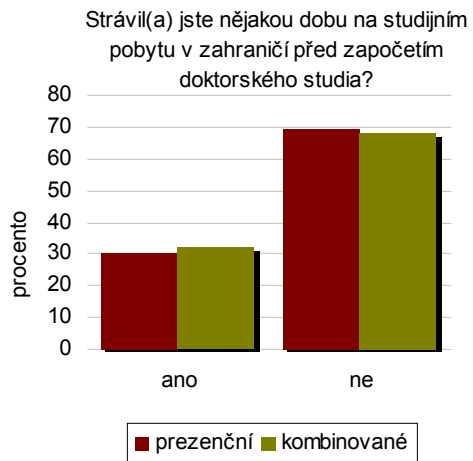


N= 598

## VI. Mobilita studentů DSP

Zahraněční pobyty se stávají důležitou součástí studia na všech stupních univerzitního vzdělávání. Přibližně třetina současných studentů vycestovala do zahraničí již v dřívějších stupních studia, v doktorském programu je procento mobilních studentů o něco nižší – činí méně než 20 %.

**Graf 26: Mobilita studentů DSP v předchozím studiu**



N=928

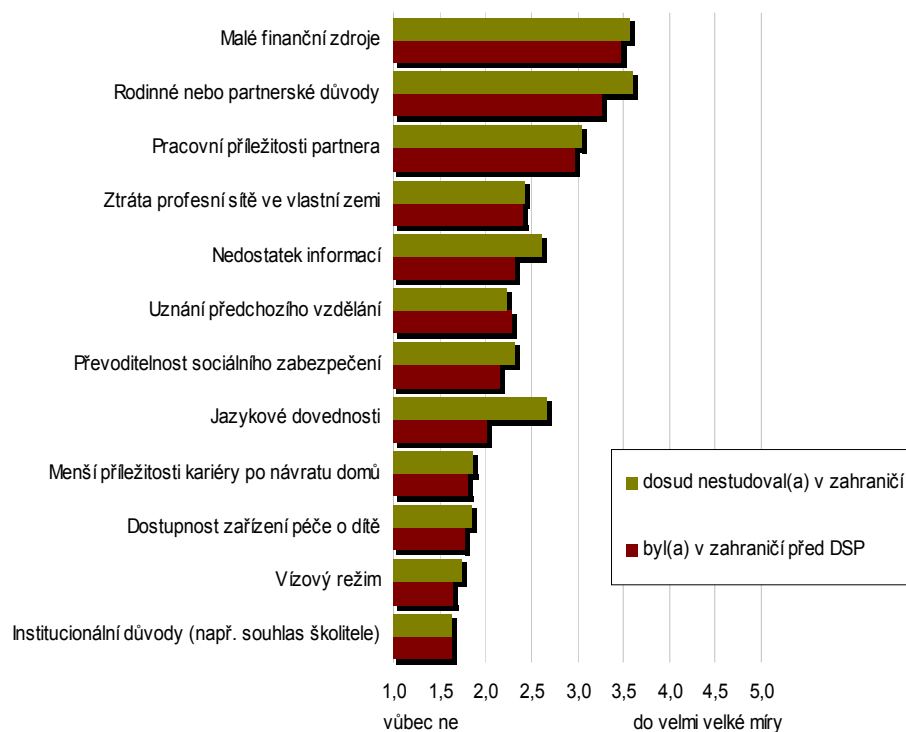
Bez ohledu na to, zda studenti mají, či nemají zkušenost se zahraničním pobytem, jako nejčastější důvod, proč by vycestovali, udávají aktivní i pasivní účast na konferenci. Druhým nejčastějším typem aktivit by bylo shromažďování dat pro výzkum či obecně výjezd v souvislosti s výzkumným projektem. Další nabídkou, o kterou by studenti DSP měli zájem, jsou workshopy a kurzy v rámci doktorského studia.

Pokud se ptáme na **překážky mobility**, jako nejvýznamnější jsou uváděny malé finanční zdroje. Na dalších místech podle důležitosti jsou rodinné nebo partnerské důvody a pracovní příležitosti partnera. Je tedy patrné, že mobilita v doktorském studiu je silně ovlivněna partnerskou a rodinnou situací studentů (připomeňme, že průměrný věk studenta DSP je 28,6 roku). Ostatní překážky jsou vnímány jako nedůležité. Podstatný rozdíl je u jazykových dovedností podle toho, zda studenti mají zkušenost s dřívějším zahraničním pobytem.





**Graf 28: Do jaké míry jsou pro Vaši mobilitu významné tyto překážky?**



N=730 - 866

## VII. Shrnutí výsledků

Klíčové závěry dotazníkového šetření lze vymezit do tří hlavních oblastí zkoumání:

### Motivace ke studiu

- Nejsilnější motivací k doktorskému studiu je na jednu stranu možnost vědecky pracovat, na druhou stranu příležitost získat konkurenční výhody pro neakademickou praxi. Tyto dvě hlavní motivace nejsou kontradiktorní, ale ani se významně nepřekrývají.

- Vědecký sektor (akademický i neakademický) je nejčastěji preferovaný sektor práce po ukončení doktorského studia, což rovněž odráží chápání doktorského studia jako možnosti postupu ve vědecké kariéře.
- Získání doktorského titulu je přínosné při vědecké, nebo obecněji náročné, kreativní a samostatné práci, je zajištěním profesní perspektivy. Není však do budoucna příliš spojován s vyšší jistotou v zaměstnání, sociálním zabezpečením ani vysokým příjmem.

### Hodnocení studia

- Obecné hodnocení kvality a úrovně doktorského studia je poměrně vyrovnané, nevýrazné jsou i výkyvy či rozdíly mezi fakultami.
- Ideální náplň doktorského studia se shoduje s motivacemi ke studiu: studenti očekávají především možnost vědecké práce na disertaci, publikace v odborných periodících, studium, stáže v zahraničí a odbornou práci na pracovišti, kde studují.
- Převazuje neutrální hodnocení kvality, šíře nabídky a náročnosti studia.
- Mírně pozitivně je hodnocena zpětná vazba od vyučujících a získání nových poznatků, velmi příznivě potom odbornost vyučujících.
- Spíše pozitivně je hodnocena také spolupráce se školitelem, která je spíše volná, školitel výrazněji neurčuje aktivity studenta.

### Zapojení studentů

- V rámci kateder studenti vykonávají různé druhy činností: často pomáhají ve výuce a vedou semináře (pouze 17 % studentů prezenční formy a 27 % studentů kombinované formy se nikdy nepodílelo na žádné administrativní či pedagogické činnosti na fakultě) a za tuto činnost jsou v některých případech odměňováni nad rámec pravidelného stipendia.
- Vůbec nejvíc studentů se podílí na jednorázové pomoci při výuce (zkoušení, opravování), za kterou však také nejčastěji nejsou finančně odměňováni nad rámec stipendia.
- Subjektivní hodnocení možnosti práce na disertaci je hodnoceno spíše negativně: studenti konstatují, že mají poměrně málo času na psaní disertace a vykonávají spíše jiné úkoly (myšleno obecně, tedy nejen v rámci fakulty).
- Cca 50% všech studentů (denních i kombinovaných) je členem nějakého výzkumného týmu (ať už na fakultě či mimo ni).
- Zastoupení studentů ve výzkumných týmech se potom výrazně liší podle fakult (nejméně studentů ve výzkumném týmu je z Právnické fakulty – 16%, nejvíce z Fakulty informatiky).
- Doktorandi ve výzkumných týmech mají dvojnásobný počet publikací oproti studentům, kteří do práce v týmech zapojeni nejsou.

