
MASARYKOVA UNIVERZITA



**UKONČENÍ STUDIA NA MASARYKOVĚ UNIVERZITĚ -
OHLÉDNUTÍ A PERSPEKTIVA 2011**

**JAROSLAV NEKUDA
ESF MU**

BRNO, 2011

OBSAH

1. ÚVODNÍ POZNÁMKY	3
2. ČÁST VĚNOVANÁ ZAMĚSTNANOSTI ABSOLVENTŮ MU	6
2.1 TI, CO JIŽ PRÁCI MAJÍ ANEBO VĚDÍ, KAM NASTOUPÍ	9
2.2 TI, CO PRÁCI ZATÍM JEŠTĚ NEMAJÍ	22
2.3 ZÁJEM ABSOLVENTŮ O PRÁCI V ZAHRANIČÍ.....	29
3. HODNOCENÍ VYBRANÝCH KOMPONENT STUDIA NA MU	31
4. VYBRANÁ DATA ZE ŠETŘENÍ Z LET 2000 - 2011	51
6. ZÁVĚR	59
7. PŘÍLOHA – PRACOVNÍ AKTIVITY POSLUCHAČŮ BĚHEM STUDIA.....	60

1. Úvodní poznámky

V průběhu letošního června a července se již popatnácté uskutečnil mezi „čerstvými absolventy“ prezenčního magisterského studia na MU průzkum zaměřený na následující problémové okruhy:

- vyhlídky absolventů MU na získání pracovních míst,
- hodnocení služeb poskytovaných MU posluchačům v průběhu studia,
- zájem o práci v zahraničí a
- další vybrané informace.

Výzkum se realizoval poprvé v roce 1994 a od této doby probíhal pravidelně se třemi výjimkami: nebyl realizován v letech 2001, 2003 a 2005, tedy době, kdy se s grantovou podporou FRVŠ uskutečnily rozsáhlé výzkumy uplatnění absolventů MU v praxi z let 1997 – 2000, 2001 – 2002 a 2003 – 2004.

Základní pragmatika průzkumu byla ve vztahu k minulosti zachována, oproti ložskému šetření došlo v použitém dotazníku k několika změnám. Některé otázky byly po zkušenostech z dotazování formulačně zpřesněny, několik málo otázek bylo vyřazeno. Rozhodující část dotazníku byla ale zachována v nezměněné podobě, což dává i nadále možnost získávat představu o vývoji klíčových proměnných v čase.

Ke sběru dat posloužil anonymně koncipovaný dotazník, který **měl jen výhradně elektronickou podobu**. Dotazník byl konstruován jako sada uzavřených formalizovaných otázek s několika málo otázkami „otevřenými“.

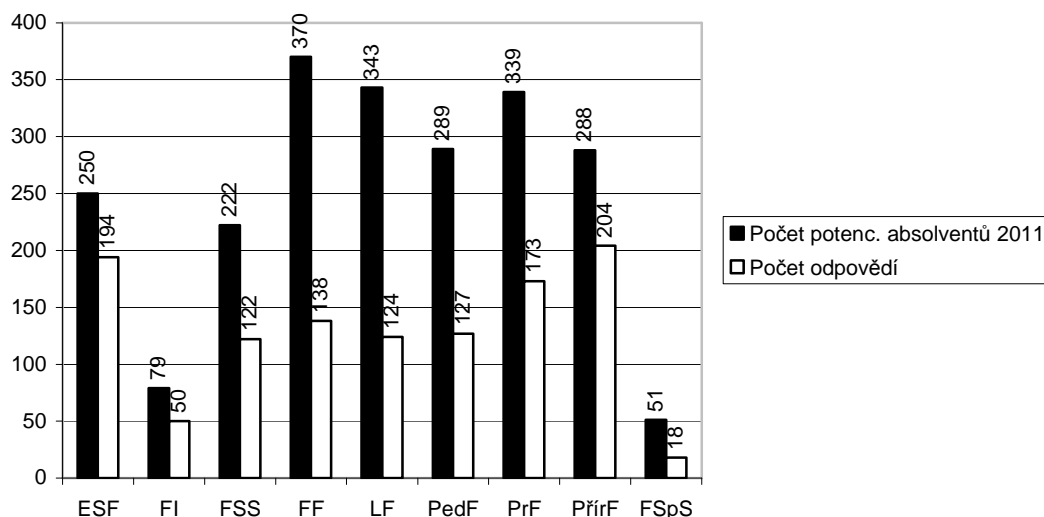
Podařilo se shromáždit 1 150 úplně vyplněných dotazníků, což při počtu **2 231** oslovených respondentů¹ znamenalo **průměrnou návratnost na úrovni 51,5 %**.

¹ Jedná se o množinu studentů, kteří absolvovali na MU SZZ v magisterském prezenčním (i navazujícím) studiu v jarním semestru r. 2011.

Absolutní a relativní návratnosti byly diferencovány mezi jednotlivými fakultami podle následujícího grafu a tabulky hodnot.

Graf 1

**Návratnost dotazníků podle fakult v roce 2011
(abs. počty)**



Souhrnná tabulka návratnosti

Vystudovaná fakulta	SZZ 2011 „mělo“ absolvovat	Počet odpovědí	Návratnost v %
ESF	250	194	77,6
FI	79	50	63,3
FSS	222	122	55,0
FF	370	138	37,3
LF	343	124	36,2
PedF	289	127	43,9
PrF	339	173	51,0
PřířF	288	204	70,8
FSpS	51	18	35,3
MU	2231	1150	51,5

Hodnoty návratností šetření 1998 – 2011

FAKULTA	1998	1999	2000	2002	2004	2006	2007	2008	2009	2010	2011	Průměr
ESF	65,8	53,1	68,8	91,9	62,1	72,9	82,4	76,7	75,8	86,7	77,6	74,0
FI	82,5	38,3	82,5	85,4	98,9	48,1	64,9	62,1	69,5	57,6	63,3	68,5
FSS	4,3	16,0	10,0	46,3	54,4	30,5	84,4	56,3	52,9	42,4	55,0	41,1
FF	53,3	43,5	43,3	44,5	80,1	46,2	67,4	45,3	40,5	39,7	37,3	49,2
LF	55,6	88,8	68,3	96,3	23,3	24,1	36,5	52,7	43,3	69,6	36,2	54,1
PedF	39,7	20,8	33,1	38,8	62,0	56,0	61,1	60,4	56,3	44,6	43,9	47,0
PrF	17,1	53,9	22,5	48,1	55,3	48,1	61,2	65,3	63,0	51,0	51,0	48,8
PřF	38,6	27,6	15,9	46,4	48,8	51,8	68,3	68,9	60,6	55,2	70,8	50,3
FSpS	*	*	*	*	*	25,0	59,4	34,0	54,7	32,7	35,3	40,2
MU	39,3	41,8	36,5	57,1	57,0	47,0	63,4	60,1	55,2	52,6	51,5	51,0

Celý další výklad bude strukturován následovně. Nejdříve se podíváme, jak jsou absolventi rozděleni do skupin podle toho, zda v období kolem promoci mají či nemají práci. Dále se budeme zabývat oběma skupinami odděleně, nejdříve „již zaměstnanými“ (nebo osobami s „přislíbem práce“), potom „ještě nezaměstnanými“ absolventy. Dále pak navazuje společná část vztahující se k zájmu o práci v zahraničí a poslední část přibližuje postoje a hodnocení absolventů směrem ke službám poskytovaným Masarykovou univerzitou.

Dále jsme zařadili část, která kvantitativní a grafickou formou rekapituluje hlavní zjištění ze šetření z let 1994 – 2011 za Masarykovu univerzitu jako celek.

Stejně tak jako v přecházejících letech má prezentace dat – pro rychlejší orientaci – převážně grafickou podobu, grafy jsou zjednodušené se sloučenými variantami a vynechanými variantami odpovědi „neví, event. jiná možnost“ všude, kde to bylo vhodné.

Nakonec ještě jedna technická poznámka. V tomto výzkumu byly – jako proměnné – užity i **číselníky studijních programů a oborů podle IS MU**. Pokud by si zástupci fakult chtěli udělat přehled o uplatnění svých absolventů podle programů, oborů nebo oborů sloučených do širších, organických skupin, je možné požádat o data z výzkumu ve formátu **SPSS (*.sav)** nebo **Excel (*.xls)** v Poradenském centru MU. Podobná analýza byla v minulosti provedena například na ESF a přinesla vcelku zajímavá zjištění.

V souboru odpovědí je celkem **32 studijních oborů s deseti a více respondenty** podle následujícího přehledu.

Obor	N	Obor	N
Právo	166	Mediální studia a žurnalistika	15
Všeobecné lékařství	78	Molekulární biologie a genetika	15
Podnikové hospodářství	57	Sociální politika a sociální práce	15
Psychologie	39	Aplikovaná informatika	14
Učitelství pro 1. stupeň základní školy	31	Geologie	14
Veřejná ekonomika	29	Český jazyk a literatura	13
Regionální rozvoj a správa	28	Mezinárodní vztahy	13
Finanční podnikání	27	Analytická biochemie	12
Finance	26	Biofyzika	11
Speciální pedagogika	20	Hospodářská politika	11
Zubní lékařství	20	Veř. správa (L'Administration publique)	11
Obečná biologie	19	Analytická chemie	10
Systematická biologie a ekologie	18	Anglický jazyk a literatura	10
Evropská studia	17	Fyzioterapie	10
Politologie	17	Německý jazyk a literatura	10
Učitelství těl. vých. pro ZŠ a SŠ	16	Systematická biologie a ekologie	10

2. Část věnovaná zaměstnanosti absolventů MU

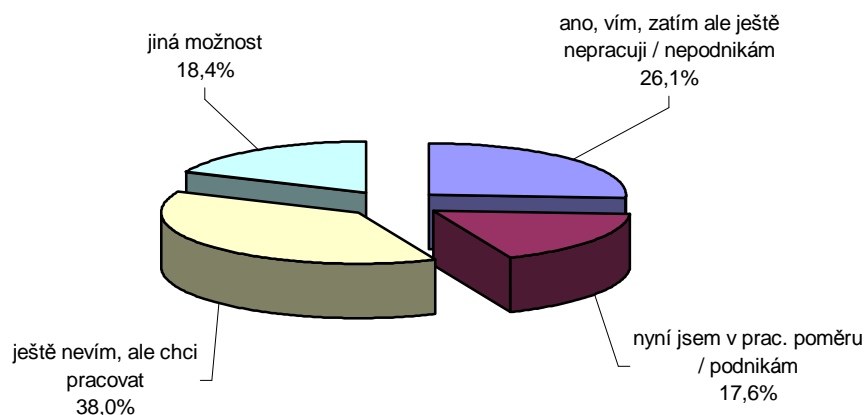
Úvodní otázka dotazníku seletovala respondenty do několika velkých skupin. Každá z nich byla následně – podle logiky věci – dotazována na odlišné okruhy otázek. Úvodní otázka měla následující podobu: **Víte už v současné době, kde budete po ukončení vysoké školy pracovat, podnikat či být jinak ekonomicky aktivní?**

Rozložení hodnot za celou MU vidíme v následujícím grafu:

Graf 2

Víte už v současné době, kde budete po ukončení vysoké školy pracovat ...?

N = 1138

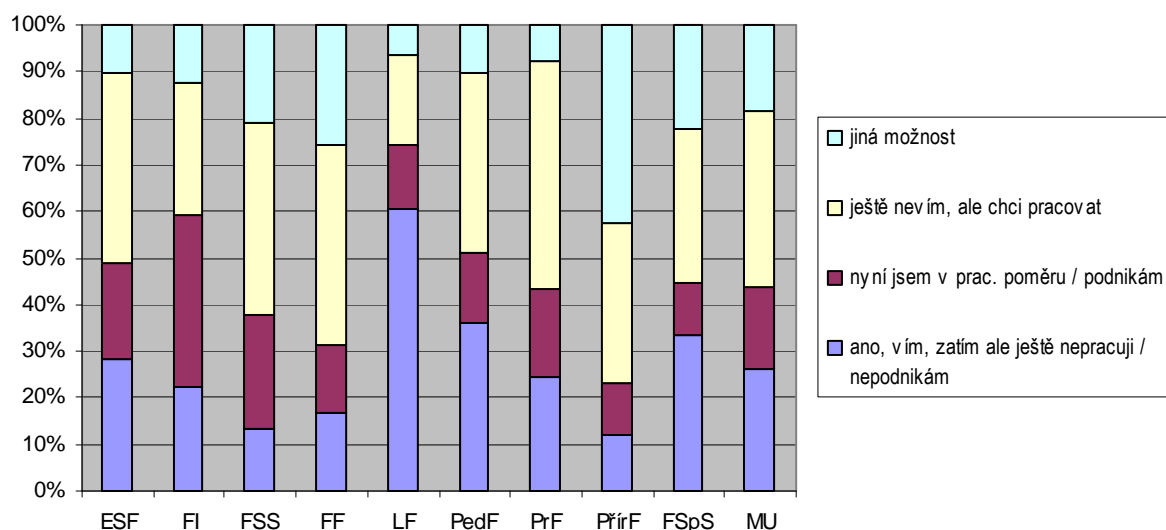


Vidíme, že respondenti jsou rozděleni do tří velkých skupin, první se 43,7 % (2010 = 44,4 %, 2009 = 48,1 %, r. 2008 = 49,6 %, 2007 = 48,8 %) tvoří absolventi, kteří buďto vědí, kde budou pracovat, nebo dokonce pracují, menší skupina – 38,0 % (2010 = 37,2 %, r. 2009 = 32,8 %, r. 2008 = 31,9 %, 2007 = 33,2 %) – chce pracovat, ale práci zatím nemá, a konečně je zde skupina s podílem 18,4 % (2010 = 18,5 %, r. 2009 = 19,0 %, r. 2008 = 18,6 %, 2007 = 18,0 %), která volí „jiné možnosti“; co je jejich obsahem se dozvíme dále. **Meziroční srovnání ukazuje poměrně vysokou stálost proporcí všech tří skupin.**

Rozložení odpovědí na úvodní otázku – tříděné podle fakult – je patrné z následujícího grafu.

Graf 3

Víte už v současné době, kde budete po ukončení vysoké školy pracovat ...?
(n = 1 138)



Víte již kam po VŠ?	ESF	FI	FSS	FF	LF	PedF	PrF	PřířF	FSpS	MU
ano, vím, zatím ale ještě nepracuji / nepodnikám	28,1	22,4	13,4	16,8	60,5	36,2	24,6	11,9	33,3	26,1
nyní jsem v prac. poměru / podnikám	20,8	36,7	24,4	14,6	13,7	15,0	18,7	11,4	11,1	17,6
ještě nevím, ale chci pracovat	40,6	28,6	41,2	43,1	19,4	38,6	49,1	34,3	33,3	38,0
jiná možnost	10,4	12,2	21,0	25,5	6,5	10,2	7,6	42,3	22,2	18,4
Celkem	100,0	100,0	100,0	100,0	100,0	100,0	100,0	100,0	100,0	100,0

Necelá pětina absolventů uvažuje o „jiných možnostech“. Abychom tyto aktivity mohli lépe poznat, jedna z otázek v dotazníku tyto různé „nepracovní aktivity“ absolventů mapovala. Výsledky zobrazuje tabulka na následující straně, pro zajímavost jsou uvedeny i absolutní hodnoty.

**Co po ukončení studia v případě, že absolvent nejde „hned pracovat“ [t. j. celkem 18,4 % respondentů]?
[ve spodní části tabulky jsou absolutní údaje]**

Co po ukončení studia	ESF	FI	FSS	FF	LF	PedF	PrF	PřirF	FSpS	MU
doktorské studium na MU	18,2	66,7	43,3	45,9	37,5	15,4	9,1	73,6	75,0	50,9
doktorské stud. na jiné VŠ, než na MU	9,1	16,7	10,0	5,4	12,5	7,7		11,5		9,2
další VŠ studium na MU	50,0		3,3	24,3	25,0	7,7	36,4	4,6		14,7
další vysokoškolské studium mimo MU			10,0				27,3	1,1		3,2
studium jazyků						7,7		1,1		0,9
mateřská dovolená	4,5		13,3	8,1	25,0	7,7		1,1		5,5
pobyt v zahraničí spojený se studiem	9,1		6,7	8,1		15,4	27,3	3,4		6,9
jiný pobyt v zahraničí	9,1		6,7	5,4		23,1		2,3	25,0	5,5
jiná možnost		16,7	6,7	2,7		15,4		1,1		3,2
Celkem	100,0	100,0	100,0	100,0	100,0	100,0	100,0	100,0	100,0	100,0
doktorské studium na MU	4	4	13	17	3	2	1	64	3	111
doktorské stud. na jiné VŠ, než na MU	2	1	3	2	1	1	0	10	0	20
další VŠ studium na MU	11	0	1	9	2	1	4	4	0	32
další vysokoškolské studium mimo MU	0	0	3	0	0	0	3	1	0	7
studium jazyků	0	0	0	0	0	1	0	1	0	2
mateřská dovolená	1	0	4	3	2	1	0	1	0	12
pobyt v zahraničí spojený se studiem	2	0	2	3	0	2	3	3	0	15
jiný pobyt v zahraničí	2	0	2	2	0	3	0	2	1	12
jiná možnost	0	1	2	1	0	2	0	1	0	7
Celkem	22	6	30	37	8	13	11	87	4	218

Od tohoto místa se text zprávy „větvi“ – bezprostředně další část popisuje odpovědi absolventů, kteří již práci „mají“, dále následuje část pojednávající o zatím „nezaměstnaných“ absolventech.

2.1 Ti, co již práci mají anebo vědí, kam nastoupí ...

Jak již bylo řečeno, jedná se celkově o 43,7 % z absolventů MU (2010 = 44,4 %, 2009 = 48,1 %; r. 2008 = 49,6 %; 2007 = 48,8 %), v absolutním vyjádření tedy dále popisujeme a interpretujeme odpovědi zhruba 497 osob² s 66,3 % podílem žen.

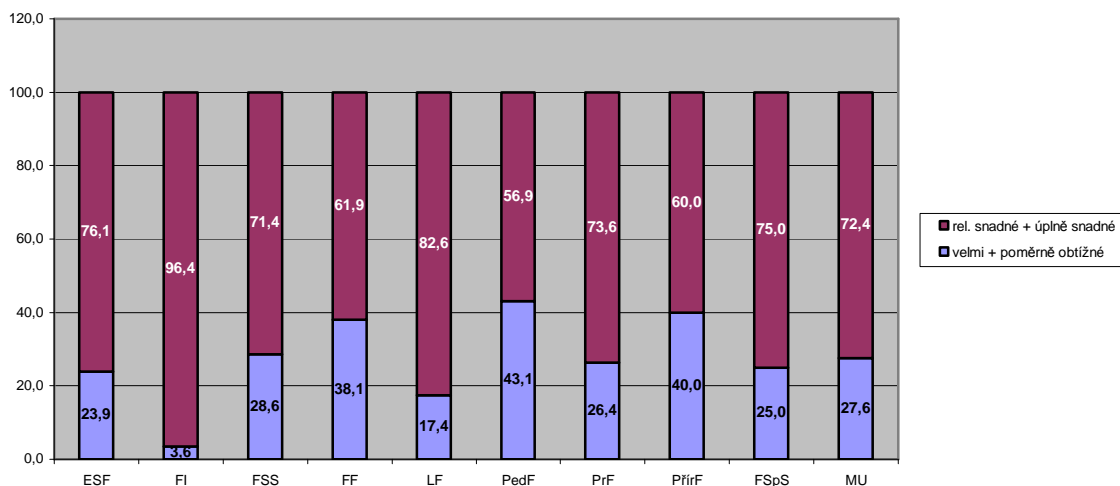
Při úvahách nad dále prezentovanými informacemi je třeba zaznamenat následující absolutní počty odpovědí v tomto oddíle, viz např. **poměrně malý počet odpovědí u FSpS (n = 8); různé odchylky u této skupiny nejsou v interpretacích obvykle ani komentovány.**

ESF	FI	FSS	FF	LF	PedF	PrF	PřirF	FSpS	MU
94	29	45	43	92	65	74	47	8	497

Z grafu – pro přehlednost slučujícího vždy dvě kladné a dvě záporné varianty – vidíme rozložení odpovědí na první otázku v tomto bloku. Je patrné, že proces hledání zaměstnání byl relativně obtížnější pro mladé absolventy PedF, PřirF a FF, nejnáze práci získávali informatici a lékaři. Celkový podíl „nepříznivých“ odpovědí (velmi obtížně + poměrně obtížně) se v meziročním srovnání mírně zvýšil o cca 3 % – na **27,6 %** (2010 = **24,3 %**, 2009 = 24,1 %, 2008 = 19,7 %; r. 2007 = 24,5 %; 2006 = 23,6 %; 2004 = 24,8 %; 2002 = 19,6 %; 2000 = 24,6 %). Zajímavý je velice malý podíl varianty odpovědi „velice obtížné“ na úrovni tří procent, podobně jako v loňském roce.

Graf 4

Bylo pro Vás obtížné získat práci?
(sloučené, přepočítané hodnoty; n = 486)



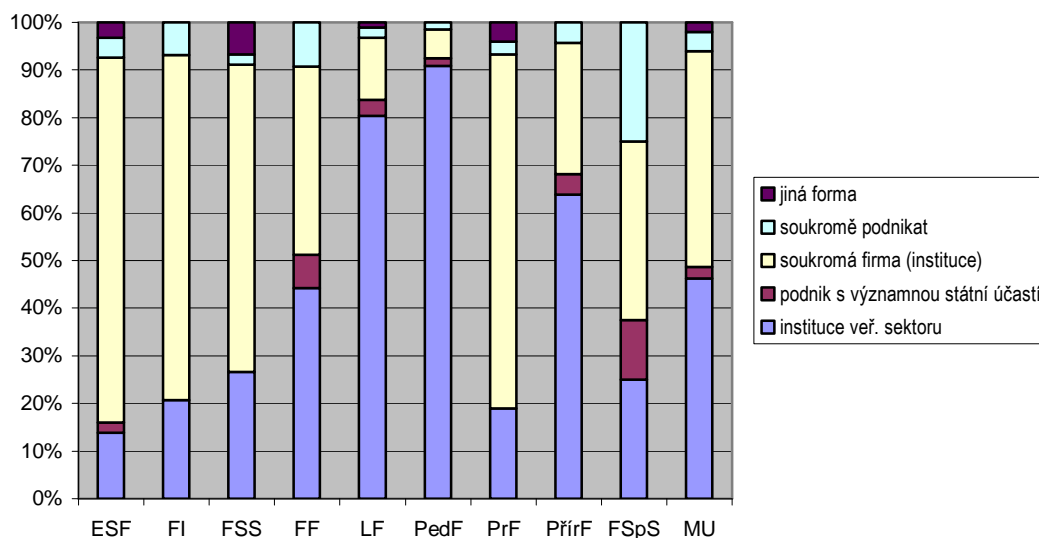
Obtížnost získat práci	ESF	FI	FSS	FF	LF	PedF	PrF	PřirF	FSpS	MU
velmi obtížné	1,1		2,3	2,2	1,1	9,2	1,4	6,4	12,5	3,0
poměrně obtížné	22,3	3,4	25,0	33,3	16,3	33,8	24,3	31,9	12,5	23,9
poměrně snadné	64,9	58,6	59,1	48,9	57,6	41,5	52,7	53,2	62,5	55,2
úplně snadné	9,6	34,5	9,1	8,9	25,0	15,4	18,9	4,3	12,5	15,5
nevím, ev. jiná odpověď	2,1	3,4	4,5	6,7			2,7	4,3		2,4
Celkem	100,0	100,0	100,0	100,0	100,0	100,0	100,0	100,0	100,0	100,0

² Technická poznámka – ne všude zcela přesně „hrají“ čísla o počtech respondentů, která by „hrát“ měla. Je tomu z toho prostého důvodu, že ne všichni respondenti odpověděli na *úplně všechny* položené otázky. Hraniční případy také představují budoucí doktorandi s částečnými pracovními úvazky apod.

Rozložení odpovědí na otázku, ve kterém sektoru budou absolventi zaměstnáni, ukazuje, že státní firmy a instituce jsou – ostatně jako vždy v minulosti – doménou zejména pedagogů, lékařů a přírodovědců, v soukromém sektoru – stejně jako v předcházejících šetřeních – převažují ekonomové, inmatiči, právníci a absolventi FSS.

Graf 5

Kde pracujete nebo budete pracovat?
(n = 498)

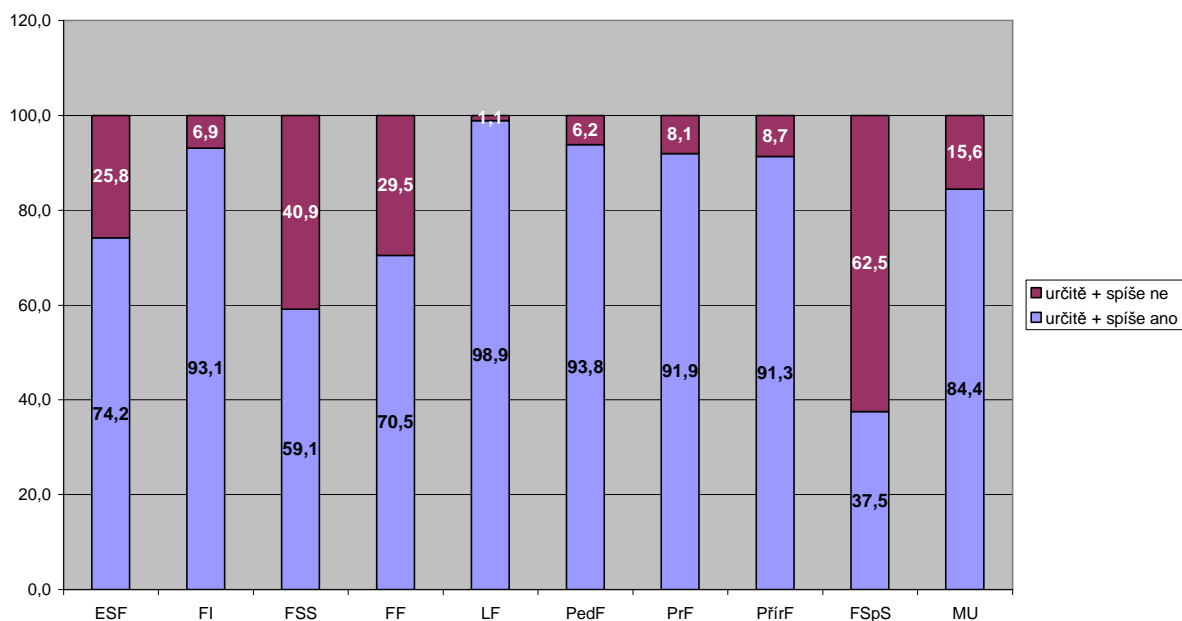


Kde pracujete / budete pracovat?	ESF	FI	FSS	FF	LF	PedF	PrF	PřírF	FSpS	MU
instituce veřejného sektoru	13,8	20,7	26,7	44,2	80,4	90,9	18,9	63,8	25,0	46,2
podnik s významnou státní účastí	2,1			7,0	3,3	1,5		4,3	12,5	2,4
soukromá firma (instituce)	76,6	72,4	64,4	39,5	13,0	6,1	74,3	27,7	37,5	45,4
soukromě podnikat	4,3	6,9	2,2	9,3	2,2	1,5	2,7	4,3	25,0	4,0
jiná forma	3,2		6,7		1,1		4,1			2,0
Celkem	100,0	100,0	100,0	100,0	100,0	100,0	100,0	100,0	100,0	100,0

Další graf zobrazuje rozložení odpovědí na otázku, zda absolventi budou pracovat „v oboru“. Zde máme možnost vidět, že „nejvěrnější“ oboru jsou lékaři, pedagogové, informatici a právníci.

Graf 6

Budete pracovat v oboru, pro který jste se na VŠ připravovali?
(sloučené, přepočítané hodnoty; n = 495)



Pracujete v oboru?	ESF	FI	FSS	FF	LF	PedF	PrF	PřírF	FSpS	MU
určitě ano	31,9	65,5	25,0	43,2	93,5	75,4	67,6	68,1	12,5	59,8
spíše ano	41,5	27,6	34,1	27,3	5,4	18,5	24,3	21,3	25,0	24,3
spíše ne	20,2	6,9	25,0	18,2	1,1	6,2	6,8	2,1	50,0	11,1
určitě ne	5,3		15,9	11,4			1,4	6,4	12,5	4,4
nevím, nemohu posoudit	1,1							2,1		0,4
Celkem	100,0	100,0	100,0	100,0	100,0	100,0	100,0	100,0	100,0	100,0

Celkově můžeme konstatovat poměrně vysokou míru souladu mezi získaným vzděláním a jeho uplatňováním v daném oboru – součet variant „určitě ano“ + „spíše ano“ dává – stejně jako vloni – za celou MU 84,4 % (2010 = 87,2 %, 2009 = 87,3 %, 2008 = 85,0 %, 2007 = 86,1 %, 2006 = 85,3 %); i zde vidíme poměrnou stálost tohoto podílu v čase.

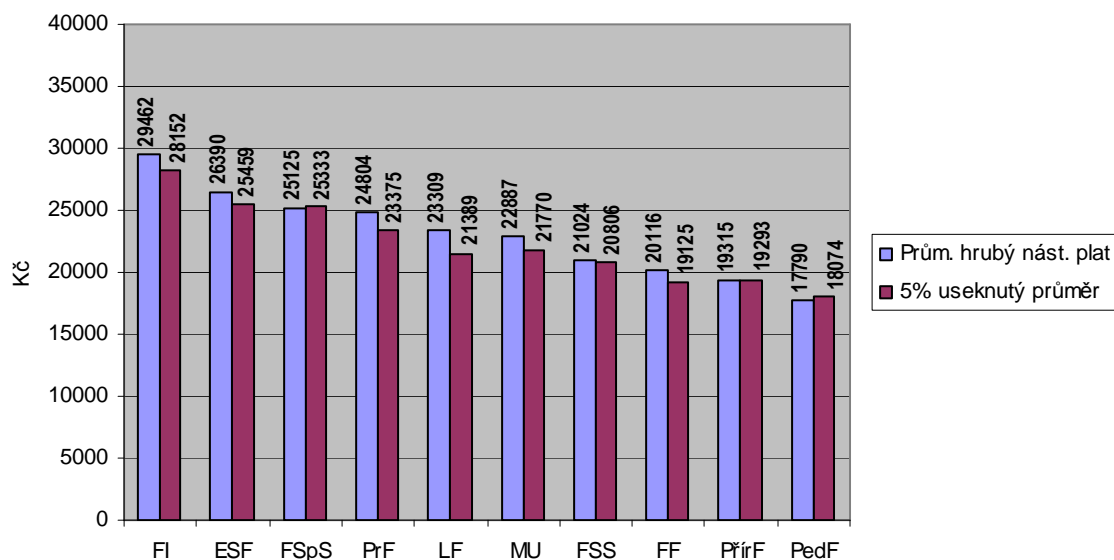
V jakých odvětvích absolventi působí, je patrné z následujícího přehledu. Tři nejčastěji zastoupená odvětví jsou označena šedě, celkem v nich bude působit 63,2 % absolventů.

Odvětví	ESF	FI	FSS	FF	LF	PedF	PrF	PřirF	FSpS	MU
zemědělství, lesnictví, rybolov	1,1									0,2
zpracovatelský průmysl	4,4		4,7	2,4			1,4			1,6
výroba a rozvod elektřiny, plynu a vody	1,1	3,4		2,4				4,3		1,0
stavebnictví	2,2							2,1	12,5	0,8
velkoobchod a maloobchod			2,3	4,9	1,1		1,4			1,0
pohostinství a ubytování				4,9						0,4
doprava, skladování, pošty a telekomunikace				2,4						0,2
peněžnictví a pojišťovnictví	21,1	6,9		4,9		1,5	1,4	6,4	37,5	6,4
činnosti v oblasti nemovitostí	1,1									0,2
služby pro podniky	45,6	48,3	25,6	14,6			53,5	10,6		23,7
výzkum a vývoj	2,2	17,2	7,0					23,4		4,3
veř. a státní správa, obrana, bezpečnost, soudnictví, prokuratura, soc.zabezpečení	8,9		4,7	7,3		3,1	19,7			6,0
školství	2,2	6,9	4,7	24,4		84,6		31,9	12,5	17,9
zdravotnictví a sociální péče			7,0	9,8	98,9	6,2		6,4		21,6
veterinární, sociální a osobní služby			2,3	2,4		1,5				0,6
kulturní, zábavní a rekreační činnosti	1,1		9,3	9,8			1,4	6,4	25,0	3,1
činnosti mezinárodních organizací	1,1						1,4			0,4
Celkem	100,0	100,0	100,0	100,0	100,0	100,0	100,0	100,0	100,0	100,0

Z dalšího grafu je patrné, jaký kdo dostal (nebo má přislíbený) nástupní plat. Jako doplňující informaci uvádíme i tzv. 5% useknutý průměr³. Nejvyšší nástupní platy dostali, tak jako (téměř) každý rok, informatici a ekonomové. S nejnižšími platy se letos musejí smířit zejména přírodovědci a pedagogové, opět podobně jako v minulých letech.

Graf 7

Průměrné hrubé nástupní platy absolventů MU 2011
(n = 476)

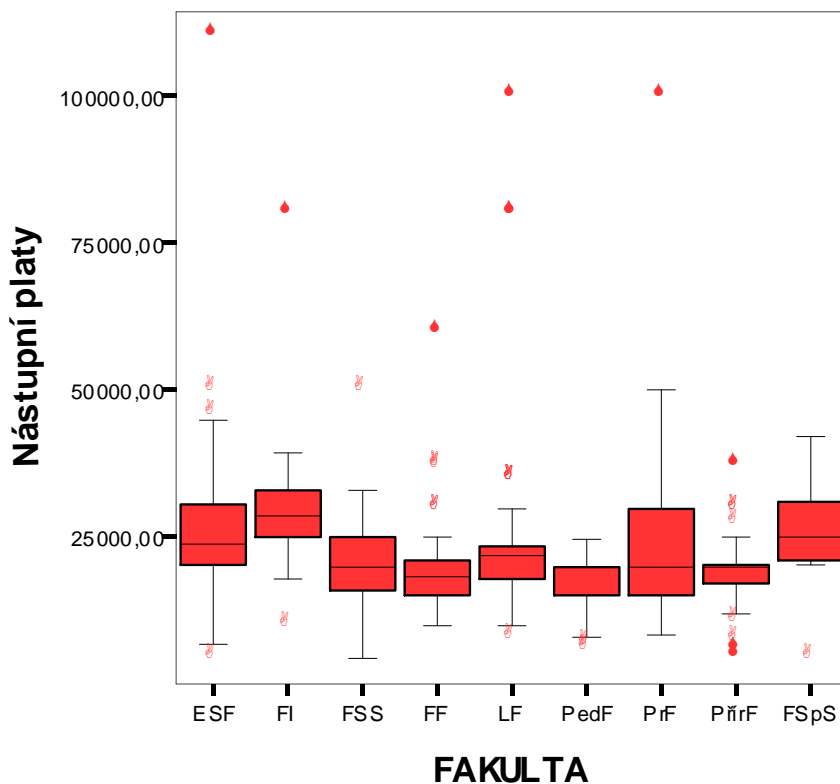


Vystudovaná fakulta	Hrubý nástupní plat	Sm. odchylka	5% useknutý průměr	Počet odpovědí
FI	29462	12188	28152	26
ESF	26390	12313	25459	91
FSpS	25125	10773	25333	8
PrF	24804	14295	23375	69
LF	23309	12973	21389	89
MU	22887	11247	21770	476
FSS	21024	7599	20806	42
FF	20116	8550	19125	43
PřírF	19315	5859	19293	46
PedF	17790	4047	18074	62

³ Při podobných hodnoceních se jako doplňující informace obvykle uvádí i tzv. 5% useknutý průměr. „Useknutý průměr“ (*trimmed mean*), který je jednoduchou robustní mírou úrovně, totiž „osvobozuje“ jednotlivá pozorování od extrémních hodnot, z výpočtu je vyloučeno 5% nejnižších a 5% nejvyšších hodnot.

Průměrné hrubé nástupní platy si také můžeme zobrazit pomocí tzv. krabičkových grafů – boxplotů.

Graf 8



Podle tvaru „krabiček“ vidíme, že nejmenší variabilitu mají platy absolventů PedF a PřírF, které jsou obvykle svázány s „tabulkovými platy“ ve veřejném sektoru.

Průměrný nástupní plat za MU činí 22 887 Kč (2010 = 20 554, 2009 = 19 815; 2008 = 19 419; 2007 = 18 771; 2006 = 17504), což oproti roku 2010 představuje **nárůst o 11 procent**.

Modální hodnota nástupních platů za celou MU je 20 000 Kč (2010 = 20 000, 2009 = 15 000; 2008 = 20 000, 2007 = 15 000), medián pak představuje 20 500 (2010 = 18 000 Kč, 2009 = 16 500; 2008 = 17 000; 2007 = 16 000).

Absolventi MU – **muži**, dostali v průměru **25 869 Kč** (2010 = 24 861 Kč), **ženy** – absolventky pak 21 345 Kč (2010 = 17 718 Kč), což představuje rozdíl mezi oběma pohlavími **4 524 Kč** (2010 = 7 143 Kč), tj. **21 %** (2010 = 40 %, 2009 = 33,2 %; 2008 = 21,8 %, 2007 = 32,6 %; 2006 = 16,9 %).

Rozdíly v příjmech mezi muži a ženami jsou do určité míry způsobeny tím, že podstatně vyšší podíl žen působí (nebo bude působit) ve veřejném sektoru, viz tabulku hodnot.

Kde pracujete?	muži	ženy	Celkem
instituce veřejného sektoru	34,5	51,8	46,0
podnik s významnou státní účastí	0,6	3,4	2,4
soukromá firma (instituce)	56,0	40,2	45,5
soukromě podnikám	7,1	2,5	4,0
jiná forma	1,8	2,1	2,0
Celkem	100,0	100,0	100,0

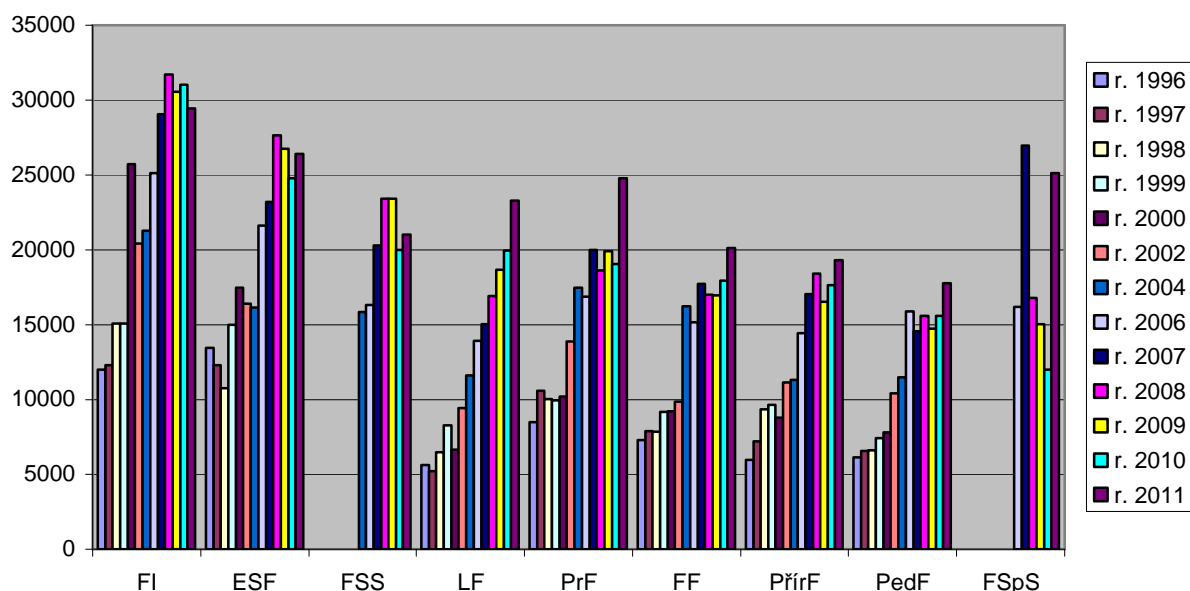
Pokud bychom se na data podívali ještě podrobněji, je vidět podcenění práce žen i ve stejném sektoru podle následujícího přehledu.

Kde pracujete?	muži	ženy	rozdíl
instituce veř. sektoru	21254	19862	- 1392
soukromá firma	28430	23075	- 5355

Dále můžeme vidět graf zobrazující vývoj průměrných nástupních platů absolventů MU od roku 1996 až do letošního roku.

Graf 9

Průměrné hrubé nástupní platy absolventů MU 1996 - 2011



Průměrné hrubé nástupní platy absolventů MU v letech 2000 – 2010

Fakulta	r. 2000	r. 2002	r. 2004	r. 2006	r. 2007	r. 2008	r. 2009	r. 2010	r. 2011	Změna 06/11 v %
FI	25740	20406	21263	25111	29073	31711	30574	31011	29462	117
ESF	17471	16427	16147	21635	23187	27646	26744	24786	26390	122
FSS			15846	16313	20303	23412	23421	20012	21024	129
LF	6660	9441	11604	13915	15063	16903	18696	19956	23309	168
PrF	10219	13894	17471	16884	19982	18640	19926	19040	24804	147
FF	9217	9890	16226	15160	17720	16992	16959	17967	20116	133
PřírF	8801	11148	11329	14436	17044	18417	16538	17632	19315	134
PedF	7829	10436	11484	15891	14590	15590	14736	15579	17790	112
FSpS				16200	26982	16800	15031	12000	25125	155

Průměrné platy jsou silně diferencovány podle sektorů, ve kterých budou absolventi pracovat: průměrný nástupní plat absolventa MU v institucích veřejného sektoru je **20 210 Kč** (2010 = 18 309), soukromé firmy nabízejí **25 363 Kč** (2010 = 23 114).

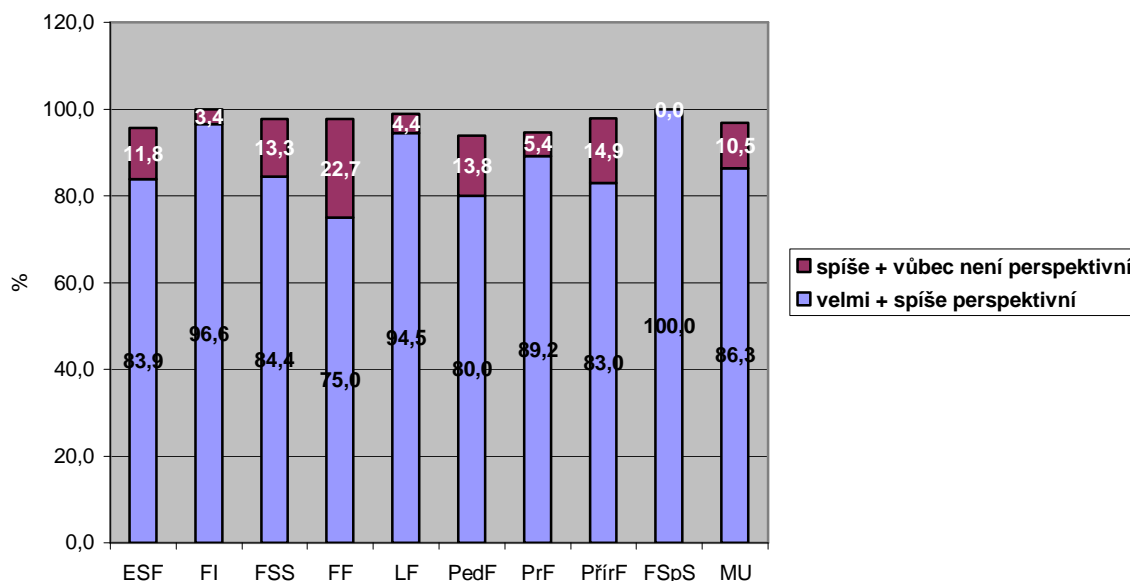
Přehled dvanácti nejlépe placených studijních oborů se šesti a více respondenty je patrný z následujícího přehledu:

Studijní obor	Průměrný plat	N
Služby – výzkum, řízení a inovace	30571	7
Podnikové hospodářství	29464	28
Aplikovaná informatika	27625	8
Finanční podnikání	27269	13
Informační systémy	27000	8
Finance	26231	13
Regionální rozvoj a správa	25864	11
Evropská studia	25286	7
Všeobecné lékařství	25103	58
Právo	24235	66
Sociální politika a sociální práce	23667	6
Veřejná ekonomika	23083	18

Další z grafů ukazuje, do jaké míry vidí respondenti své současné pracovní místo jako „perspektivní“. Hodnoty v grafu jsou pro větší přehlednost sloučeny. Celkově u všech absolventů převažují „perspektivní“ varianty nad variantami „neperspektivními“; relativně méně optimističtí jsou absolventi FF, PřířF a PedF – viz graf a připojená tabulka hodnot.

Graf 10

Je Vaše zaměstnání perspektivní?
(z grafu je vyloučena možnost "nevím", n = 496)

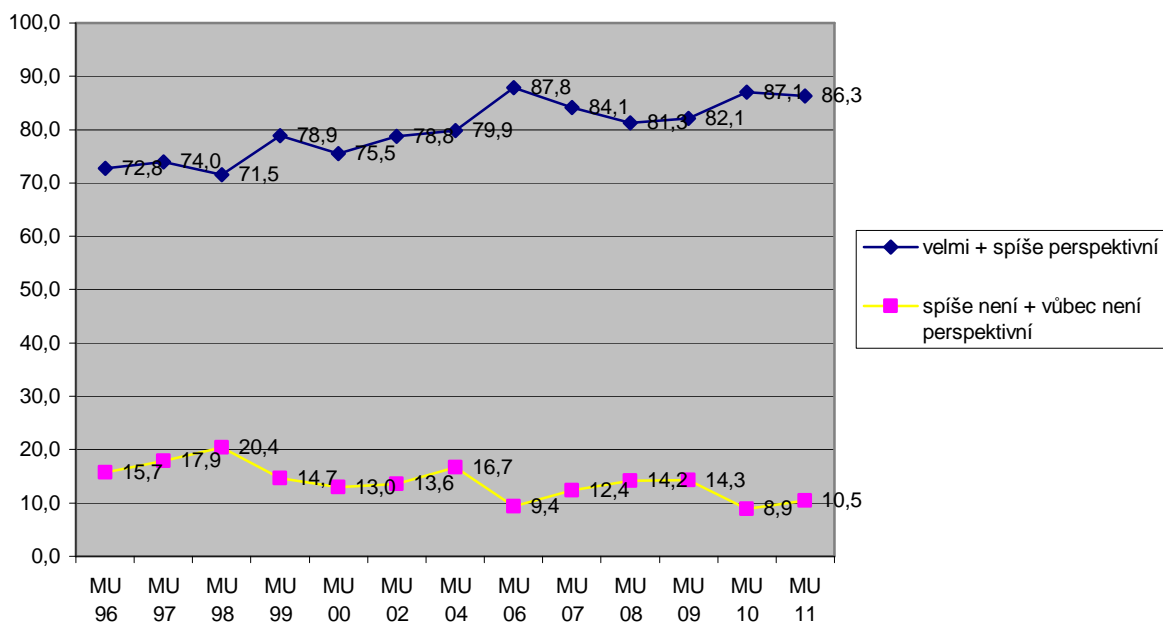


Perspektivnost zaměstnání	ESF	FI	FSS	FF	LF	PedF	PrF	PřířF	FSpS	MU
velmi perspektivní	35,5	48,3	22,2	20,5	40,7	20,0	47,3	31,9	50,0	34,3
spíše perspektivní	48,4	48,3	62,2	54,5	53,8	60,0	41,9	51,1	50,0	52,0
spíše není perspektivní	9,7	3,4	13,3	15,9	4,4	12,3	2,7	12,8		8,7
vůbec není perspektivní	2,2			6,8		1,5	2,7	2,1		1,8
nevím, nedovedu posoudit	4,3		2,2	2,3	1,1	6,2	5,4	2,1		3,2
Celkem	100,0	100,0	100,0	100,0	100,0	100,0	100,0	100,0	100,0	100,0

Pokud budeme uvažovat o hodnocení „perspektivnosti zaměstnání“ za celou univerzitu, můžeme konstatovat, že podíly jednotlivých odpovědí jsou ve srovnání s minulými roky poměrně stabilní. Součet odpovědí „velmi perspektivní“ a „spíše perspektivní“ se dlouhodobě pohybuje v rozmezí mezi 70 – 90 %, kladné hodnoty od roku 2004 neklesly pod 80 %.

Graf 11

Perspektivnost zaměstnání MU 1996 - 2011

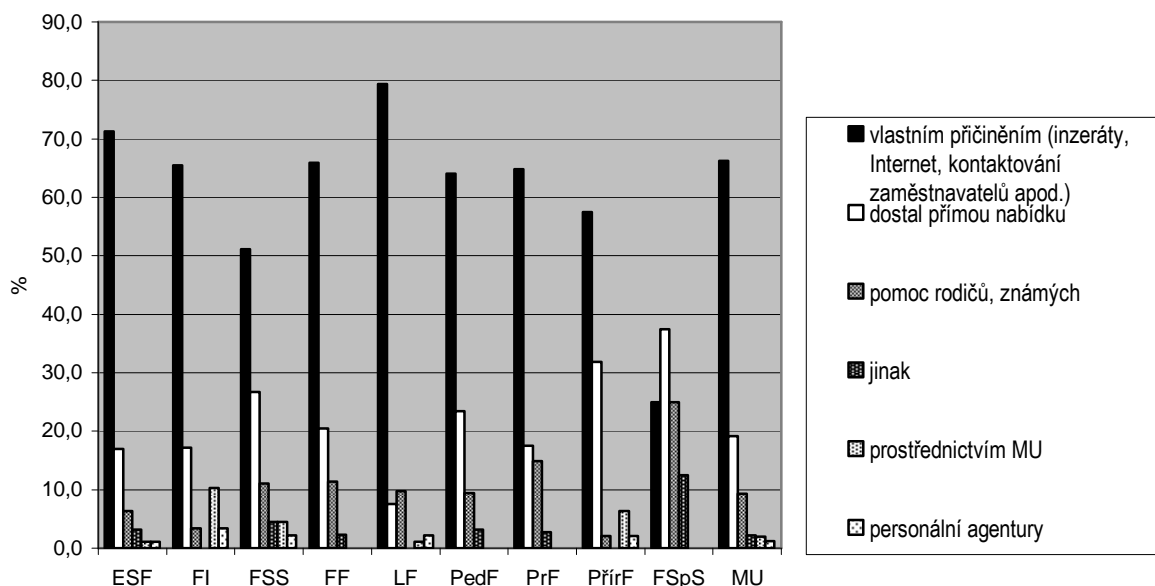


Perspektivnost zaměstnání	MU96	MU97	MU98	MU99	MU00	MU02	MU04	MU06	MU07	MU08	MU09	MU10	MU11
velmi perspektivní	23,4	23,1	18,5	28,4	20,3	19,3	20,8	30,9	28,6	27,9	28,2	32,5	34,3
spíše perspektivní	49,4	50,9	53,0	50,5	55,2	59,5	59,1	57,0	55,5	53,5	53,9	54,5	52,0
spíše není perspektivní	14,1	15,6	16,6	13,7	10,3	13,3	15,1	8,4	10,3	12,9	12,7	7,3	8,7
vůbec není perspektivní	1,6	2,3	3,8	1,0	2,7	0,3	1,6	1,0	2,0	1,3	1,6	1,6	1,8
nevím, nedovedu posoudit	11,5	8,1	8,2	6,4	11,5	7,6	3,5	2,8	3,5	4,5	3,6	4,0	3,2
Celkem	100,0	100,0	100,0	100,0	100,0	100,0	100,0	100,0	100,0	100,0	100,0	100,0	100,0

Při získávání zaměstnání se absolventi MU letos – stejně jako v předchozích letech – spoléhali zejména na vlastní síly – **66,2 %** (2010 = 60,3 %).

Graf 12

Jakým způsobem jste získal(a) zaměstnání?
(n = 497)

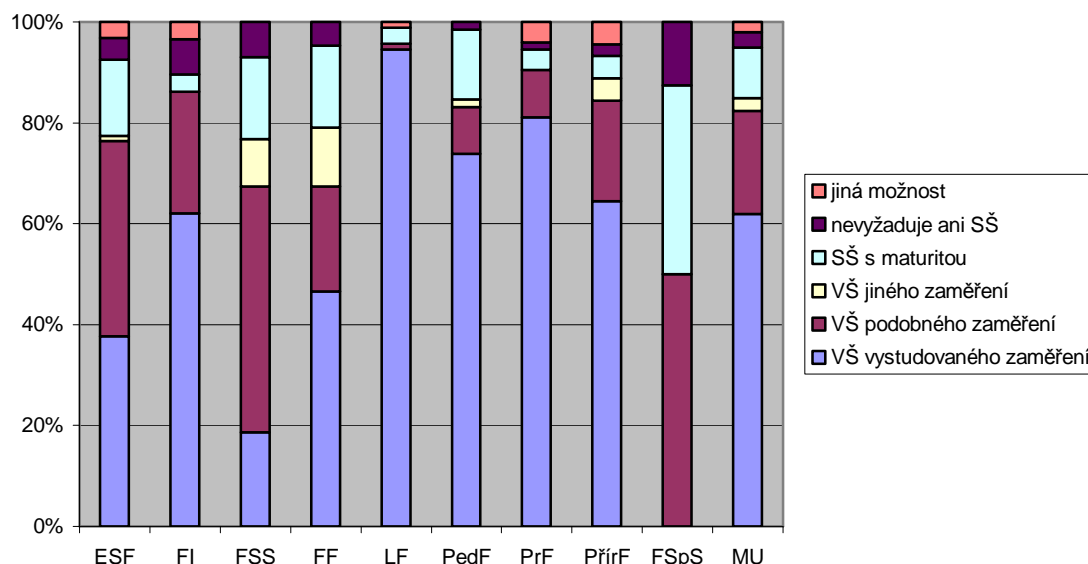


Jak jste získal(a) zaměstnání?	ESF	FI	FSS	FF	LF	PedF	PrF	PřířF	FSpS	MU
vlastní přičinění	71,3	65,5	51,1	65,9	79,3	64,1	64,9	57,4	25,0	66,2
dostal přímou nabídku	17,0	17,2	26,7	20,5	7,6	23,4	17,6	31,9	37,5	19,1
pomoc rodičů, známých	6,4	3,4	11,1	11,4	9,8	9,4	14,9	2,1	25,0	9,3
jinak	3,2		4,4	2,3		3,1	2,7		12,5	2,2
prostřednictvím MU	1,1	10,3	4,4		1,1			6,4		2,0
personální agentury	1,1	3,4	2,2		2,2			2,1		1,2
Celkem	100,0	100,0	100,0	100,0	100,0	100,0	100,0	100,0	100,0	100,0

Dále jsme se také zajímali i o to, jaká úroveň a typ vzdělání jsou vyžadovány na místech, na která absolventi MU nastupují. Na místa, kde je předpokládáno vysokoškolské vzdělání vystudovaného zaměření, nastupují – jak se dá předpokládat – častěji absolventi LF a PrF a naopak méně často je tomu tak u absolventů FSS a ESF.

Graf 13

Pracujete (budete pracovat, podnikat apod.) na místě, které vyžaduje...
(n = 492)

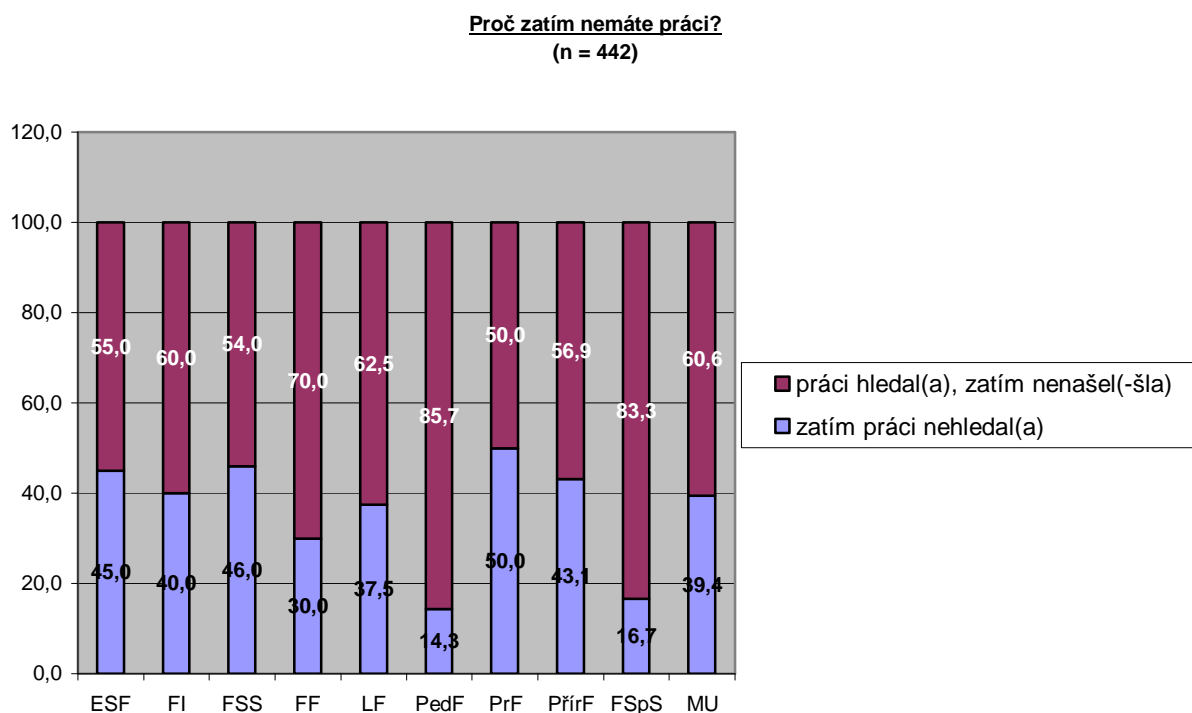


Jaké vzdělání vaše pracovní místo vyžaduje?	ESF	FI	FSS	FF	LF	PedF	PrF	PřírF	FSpS	MU
vysokoškolské vzdělání vystudovaného zaměření	37,6	62,1	18,6	46,5	94,6	73,8	81,1	64,4		62,0
vysokoškolské vzdělání podobného zaměření	38,7	24,1	48,8	20,9	1,1	9,2	9,5	20,0	50,0	20,3
vysokoškolské vzdělání jiného zaměření	1,1		9,3	11,6		1,5		4,4		2,6
středoškolské vzdělání s maturitou	15,1	3,4	16,3	16,3	3,3	13,8	4,1	4,4	37,5	10,0
nevyžaduje ani středoškolské vzdělání	4,3	6,9	7,0	4,7		1,5	1,4	2,2	12,5	3,0
jiná možnost	3,2	3,4			1,1		4,1	4,4		2,0
Celkem	100,0	100,0	100,0	100,0	100,0	100,0	100,0	100,0	100,0	100,0

2.2 Ti, co práci zatím ještě nemají ...

Dále se budeme zabývat skupinou absolventů, kteří práci v období provádění šetření (tj. období kolem promoci) prozatím ještě neměli, ale měli zájem v dohledné době pracovat. Celkem se jednalo o 38 % (2010 = 37,2 %, 2009 = 32,8 %, 2008 = 31,9 %, 2007 = 33,2 %, 2006 = 31,9 %, 2004 = 39,0 %) absolventů, což je v absolutních údajích 420 respondentů.

Graf 14

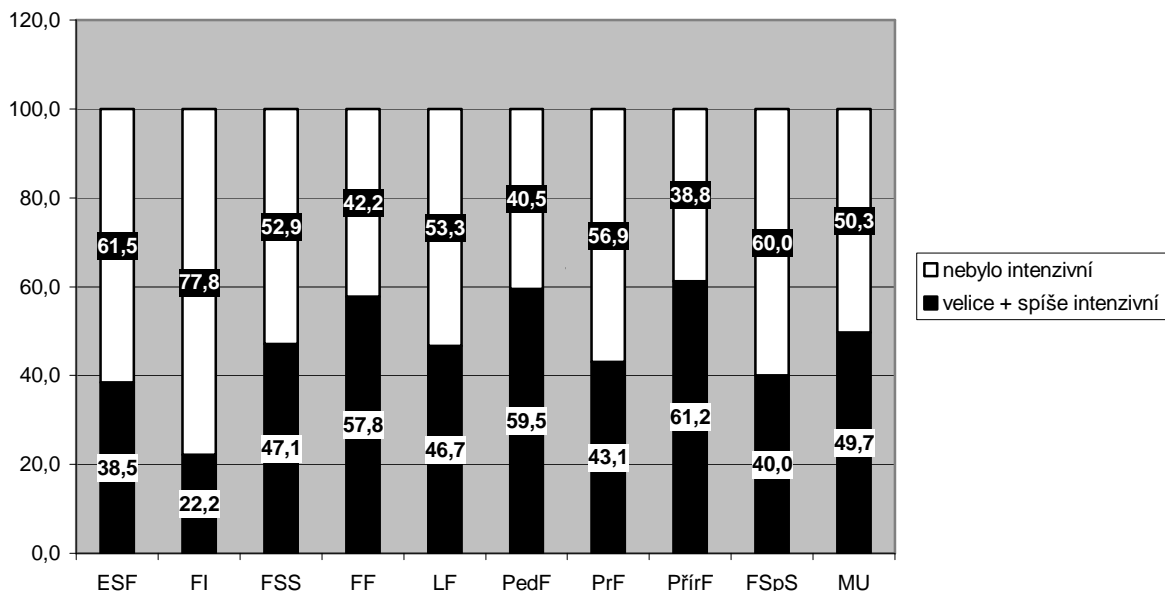


Proč nemáte práci?	ESF	FI	FSS	FF	LF	PedF	PrF	PřirF	FSpS	MU
zatím práci nehledal(a)	45,0	40,0	46,0	30,0	37,5	14,3	50,0	43,1	16,7	39,4
práci hledal(a), zatím nenašel(-šla)	55,0	60,0	54,0	70,0	62,5	85,7	50,0	56,9	83,3	60,6
Celkem	100,0	100,0	100,0	100,0	100,0	100,0	100,0	100,0	100,0	100,0

Z jiného úhlu pohledu vypovídá o stavu trhu práce následující graf. Je z něho patrné, že největší úsilí při hledání zaměstnání vyvinuli zejména přírodovědci, pedagogové a filozofové, nejméně pak absolventi FI a ESF. V grafu jsou sloučeny dvě varianty do jedné, viz legenda ke grafu.

Graf 15

Jak byste hodnotil(a) Vaše dosavadní úsilí při hledání práce?
(z grafu byla vyloučena možnost "nevím", n = 302)

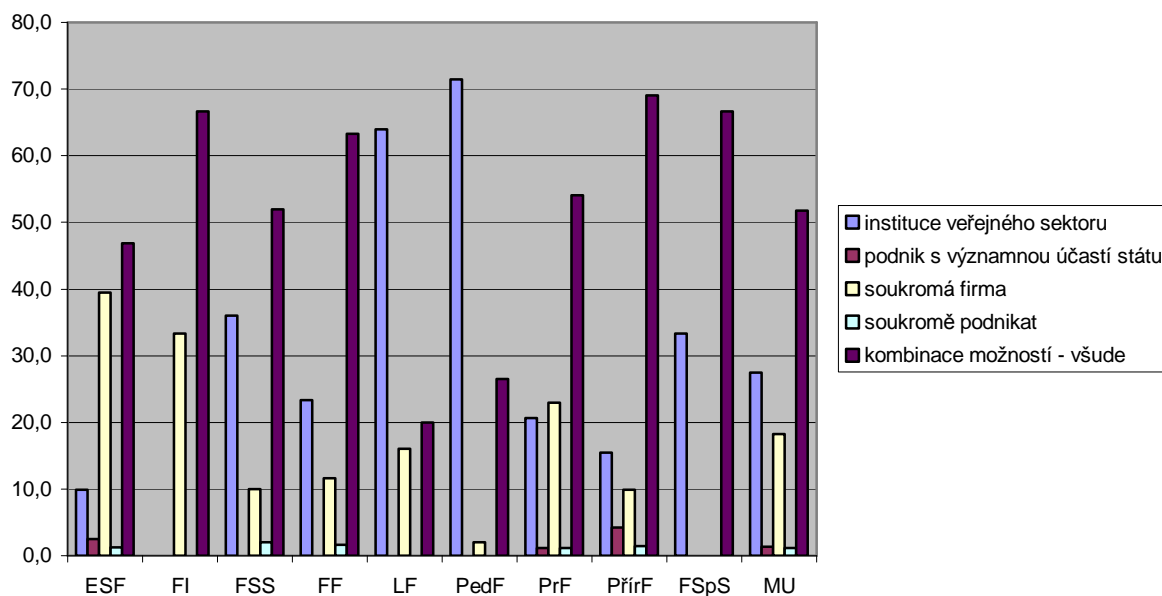


Úsilí při hledání práce bylo ...	ESF	FI	FSS	FF	LF	PedF	PrF	PřírF	FSpS	MU
velice intenzivní	14,8		5,7	19,1	12,5	18,2	7,7	14,0		12,8
spíše intenzivní	22,2	22,2	40,0	36,2	31,3	38,6	34,6	46,0	40,0	35,3
nebylo intenzivní	59,3	77,8	51,4	40,4	50,0	38,6	55,8	38,0	60,0	48,7
nevím, nedovedu posoudit	3,7		2,9	4,3	6,3	4,5	1,9	2,0		3,2
Celkem	100,0	100,0	100,0	100,0	100,0	100,0	100,0	100,0	100,0	100,0

Zatím nezaměstnaní absolventi budou hledat práci „všude“, do soukromého sektoru směřují zejména ekonomové a informatici, do veřejného sektoru směřují zejména pedagogové a lékaři (podobně jako v minulém šetření).

Graf 16

Kde asi budete hledat zaměstnání?
(n = 444)



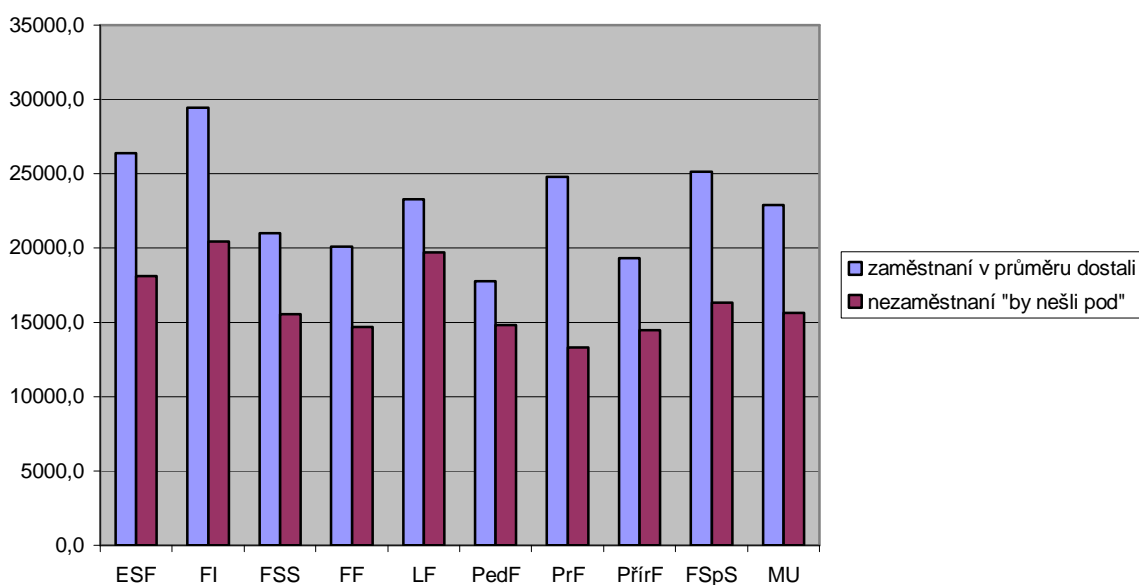
Kde budete hledat práci?	ESF	FI	FSS	FF	LF	PedF	PrF	PřírF	FSpS	MU
instituce veřejného sektoru	9,9		36,0	23,3	64,0	71,4	20,7	15,5	33,3	27,5
podnik s významnou účastí státu	2,5						1,1	4,2		1,4
soukromá firma	39,5	33,3	10,0	11,7	16,0	2,0	23,0	9,9		18,2
soukromě podnikat	1,2		2,0	1,7			1,1	1,4		1,1
kombinace možností – všude	46,9	66,7	52,0	63,3	20,0	26,5	54,0	69,0	66,7	51,8
Celkem	100,0	100,0	100,0	100,0	100,0	100,0	100,0	100,0	100,0	100,0

Zajímavý obraz představuje komparace „očekávání“ stran „ceny vlastní práce“. Zatím nezaměstnaní odpovídali na otázku, pod jakou částku by „nešli“ – „zaměstnání bych nepřijal, kdyby nabízený hrubý měsíční plat byl nižší než ...“. **V meziročním srovnání se „nároky“ absolventů příliš nezměnily, letos dosáhly 15 608 Kč, vloni to bylo 14 939 Kč.**

Ženy jsou v průměru za celou MU ochotny nastoupit za plat zhruba o 14 % nižší než muži (2010 = 22,8 %, 2009 = 19,1 %; 2008 = 11 %, 2007 = 7,5 %; 2006 = 11,6 %; ženy = 14 904 Kč, muži = 17 061 Kč). U absolventů všech fakult jsou průměrné – *ještě přijatelné* – platy nižší než skutečné nástupní platy již zaměstnaných kolegů, všichni by tedy mohli být po nástupu do zaměstnání „příjemně překvapeni“.

Graf 17

Představy zatím nezaměstnaných absolventů o ceně své práce a "realita"
(n = 439 - 476)

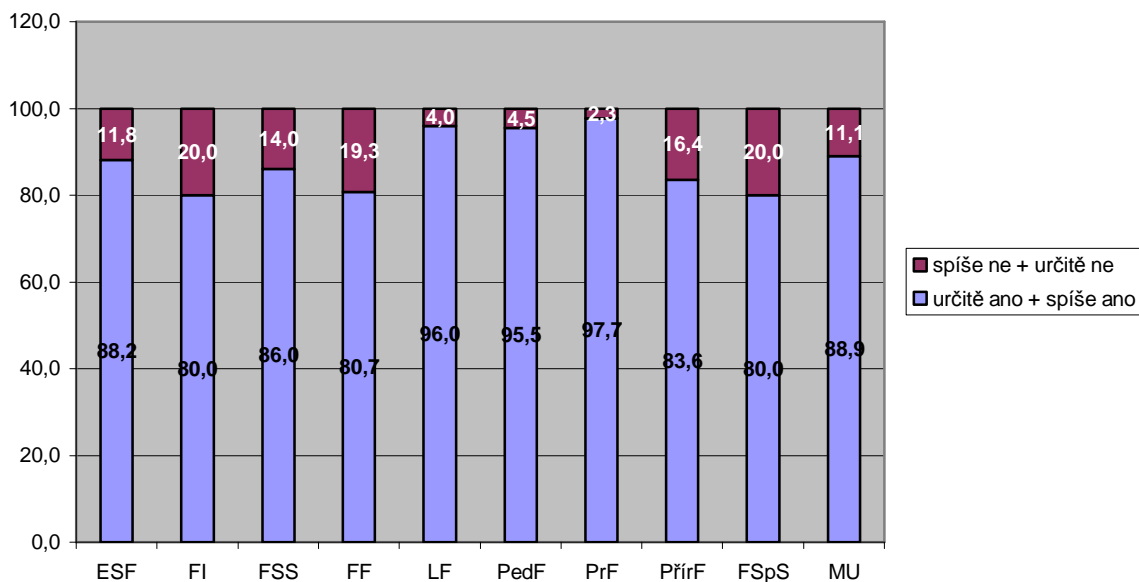


Vystudovaná fakulta	Zaměstnaní v průměru dostali	Nezaměstnaní "by nešli pod"	Rozdíl = realita – očekávání
ESF	26390	18144	8246
FI	29462	20433	9028
FSS	21024	15521	5503
FF	20116	14672	5444
LF	23309	19708	3601
PedF	17790	14823	2967
PrF	24804	13308	11496
PřírF	19315	14465	4850
FSpS	25125	16333	8792
MU	22887	15608	7278

Z doposud nezaměstnaných bude práci v „oboru“ hledat většina, tj. **88,9 %** (2010 = 93,0 %, 2009 = 85,9 %; 2008 = 89,3 %; 2007 = 82,2 %) – v grafu byly pro přehlednost sloučeny kategorie podle legendy a varianta „nevím“ vyloučena. I v tomto případě vyznívá rozložení hodnot pro MU uspokojivě.

Graf 18

Budete hledat práci v oboru, na který jste se na VŠ připravoval(a)?
(sloučené, přepočítané hodnoty; n = 425)

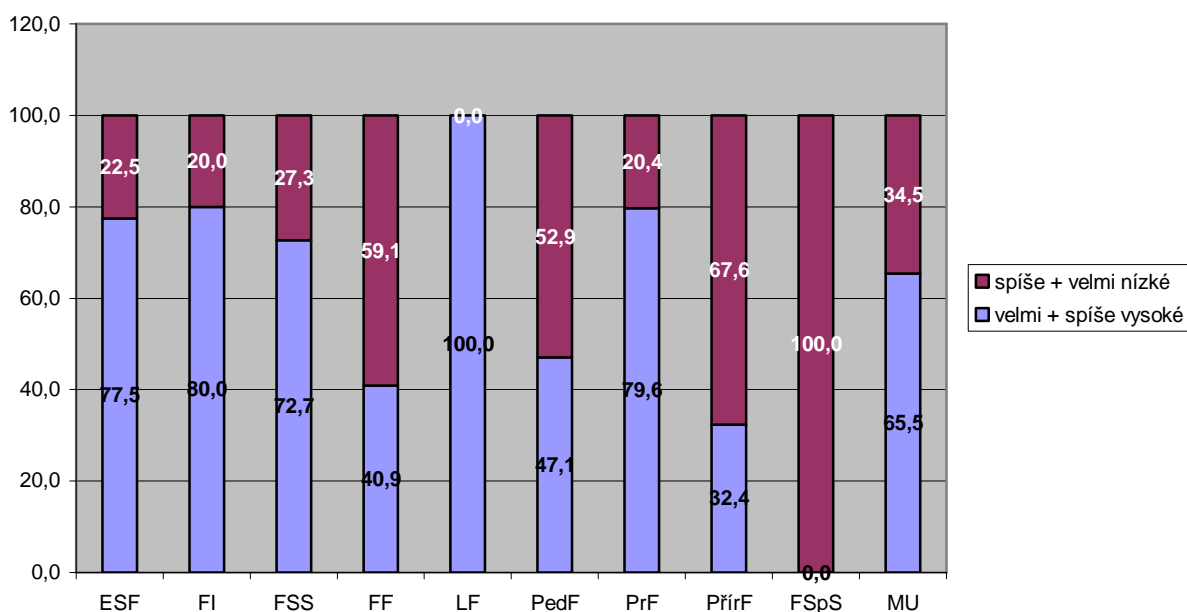


Budete hledat práci v oboru?	ESF	FI	FSS	FF	LF	PedF	PrF	PřírF	FSpS	MU
určitě ano	34,6	60,0	24,0	21,7	88,0	49,0	70,1	33,3	33,3	43,8
spíše ano	48,1	20,0	62,0	55,0	8,0	36,7	26,4	44,4	33,3	41,1
spíše ne	8,6	20,0	14,0	16,7	4,0	4,1	2,3	12,5	16,7	9,4
určitě ne	2,5			1,7				2,8		1,1
nevím, nemohu posoudit	6,2			5,0		10,2	1,1	6,9	16,7	4,5
Celkem	100	100	100	100,0	100,0	100,0	100,0	100,0	100,0	100,0

Z dalšího grafu je patrné, jak zatím nezaměstnaní absolventi hodnotí své šance na získání pracovního místa; pro přehlednost byly opět sloučeny varianty podle legendy grafu a vyloučena varianta „nevím“. Nižší podíl negativních očekávání vidíme u informatiků, lékařů, právníků a ekonomů – tedy stejných skupin jako v uplynulých letech – a celkově převažují pozitivní očekávání.

Graf 19

Kdybyste hodnotil(a) své budoucí šance na získání místa ...
(sloučené, přepočítané hodnoty, vyloučeny možnosti "něco mezi" a "nevím"; n = 220)

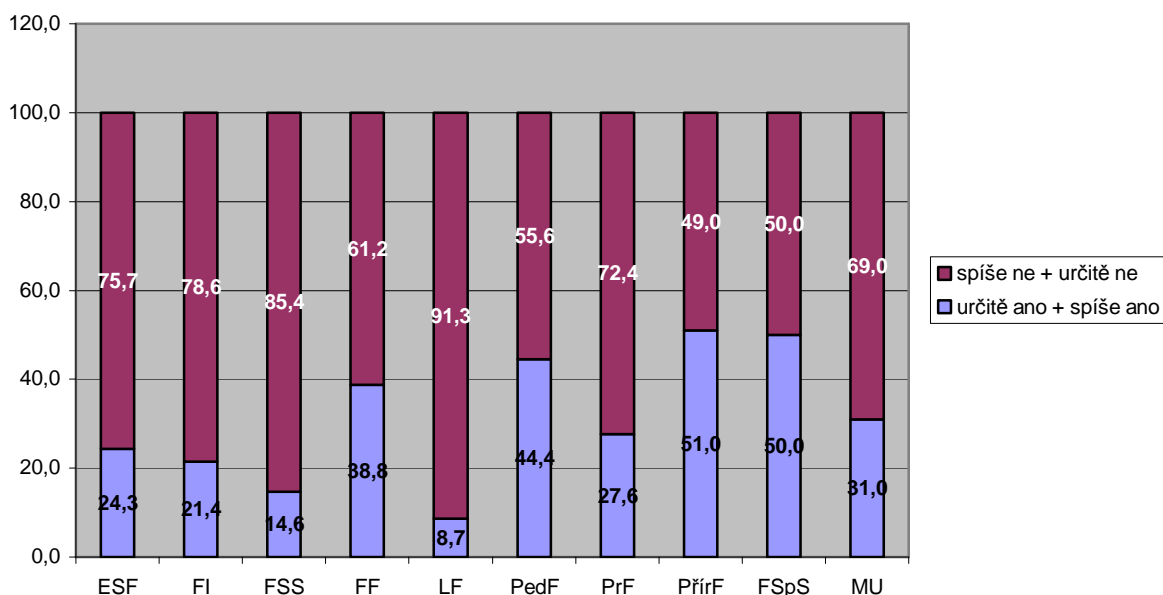


Šance na získání práce	ESF	FI	FSS	FF	LF	PedF	PrF	PřířF	FSpS	MU
velmi vysoké	4,9	13,3			16,0	2,0	3,4			3,2
spíše vysoké	33,3	40,0	32,0	15,0	56,0	14,3	46,0	15,5		29,3
něco mezi	48,1	33,3	48,0	55,0	28,0	63,3	32,2	46,5	50,0	45,7
spíše nízké	11,1	13,3	10,0	15,0		18,4	10,3	28,2	50,0	14,9
velmi nízké			2,0	6,7			2,3	4,2		2,3
nevím, nedovedu posoudit	2,5		8,0	8,3		2,0	5,7	5,6		4,7
Celkem	100,0	100,0	100,0	100,0	100,0	100,0	100,0	100,0	100,0	100,0

Očekávání absolventů ve vztahu k trhu pracovních sil dokresluje také následující graf, který opět ve sloučených variantách (s vyloučením varianty „nevím“) zobrazuje obavy absolventů z nezaměstnanosti; relativně vyšší hodnoty vidíme u absolventů PřířF a PedF. Celkově však převládá optimismus, negativní varianty dávají dohromady **31,0 %** (2010 = 33,1 %, 2009 = 26,4 %; 2008 = 17,8 %; 2007 = 15,0 %; 2005 = 15,1 %; 2004 = 27,7 %).

Graf 20

Myslíte, že Vám hrozí nezaměstnanost?
(sloučené, přepočítané hodnoty, vyloučena možnost "nevím"; n = 377)



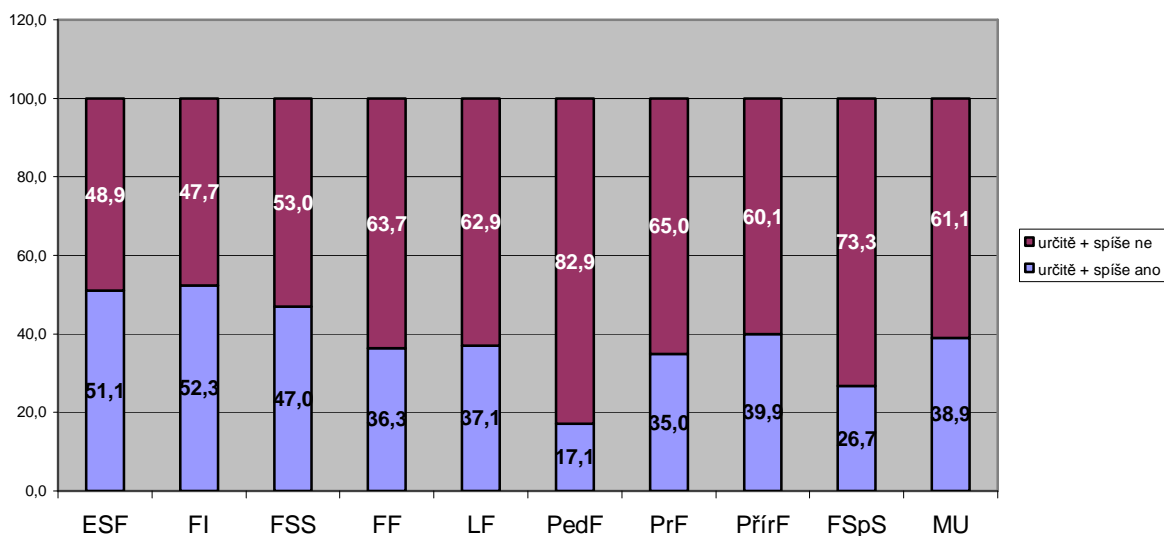
Hrozí vám nezaměstnanost?	ESF	FI	FSS	FF	LF	PedF	PrF	PřířF	FSpS	MU
určitě ano	2,5	6,7	2,0	5,0		6,3	3,4	8,6		4,3
spíše ano	19,8	13,3	10,0	26,7	8,0	35,4	20,7	28,6	33,3	22,2
spíše ne	59,3	46,7	58,0	46,7	52,0	43,8	49,4	32,9	33,3	48,4
určitě ne	9,9	26,7	12,0	3,3	32,0	8,3	13,8	2,9		10,4
nevím, nedovedu posoudit	8,6	6,7	18,0	18,3	8,0	6,3	12,6	27,1	33,3	14,7
Celkem	100,0	100,0	100,0	100,0	100,0	100,0	100,0	100,0	100,0	100,0

2.3 Zájem absolventů o práci v zahraničí

Nyní následuje série otázek orientovaných na zájem o práci v zahraničí. Odpovídali na ně všichni respondenti, tedy jak „už zaměstnaní“ tak i „práci hledající“. Podíl zájemců o práci v zahraničí se dlouhodobě pohybuje mezi cca 30 – 40 procenty. Letos jejich podíl představoval 38,9 % (2010 = 32,2 %, 2009 = 31,8 %; 2008 = 29,5 %; 2007 = 30,7 %; 2006 = 35,4 %; 2004 = 42,8 %), nejčastěji mají o takovou práci zájem zejména absolventi FI a ESF.

Graf 21

Chtěl(a) byste v horizontu 2 – 3 let pracovat v zahraničí?
(přepočítané, sloučené hodnoty, vyloučena var. nevím; n = 1 059)



Chtěl(a) byste pracovat v zahraničí?	ESF	FI	FSS	FF	LF	PedF	PrF	PřirF	FSpS	MU
určitě ano	18,6	14,0	19,0	15,7	11,4	8,3	14,1	12,0	5,9	14,2
spíše ano	29,4	32,0	25,6	17,9	23,6	8,3	19,4	24,5	17,6	22,3
spíše ne	36,6	34,0	38,0	41,0	45,5	48,8	42,9	41,5	58,8	41,6
určitě ne	9,3	8,0	12,4	17,9	13,8	31,4	19,4	13,5	5,9	15,7
nevím, nemohu posoudit	6,2	12,0	5,0	7,5	5,7	3,3	4,1	8,5	11,8	6,3
Celkem	100,0	100,0	100,0	100,0	100,0	100,0	100,0	100,0	100,0	100,0

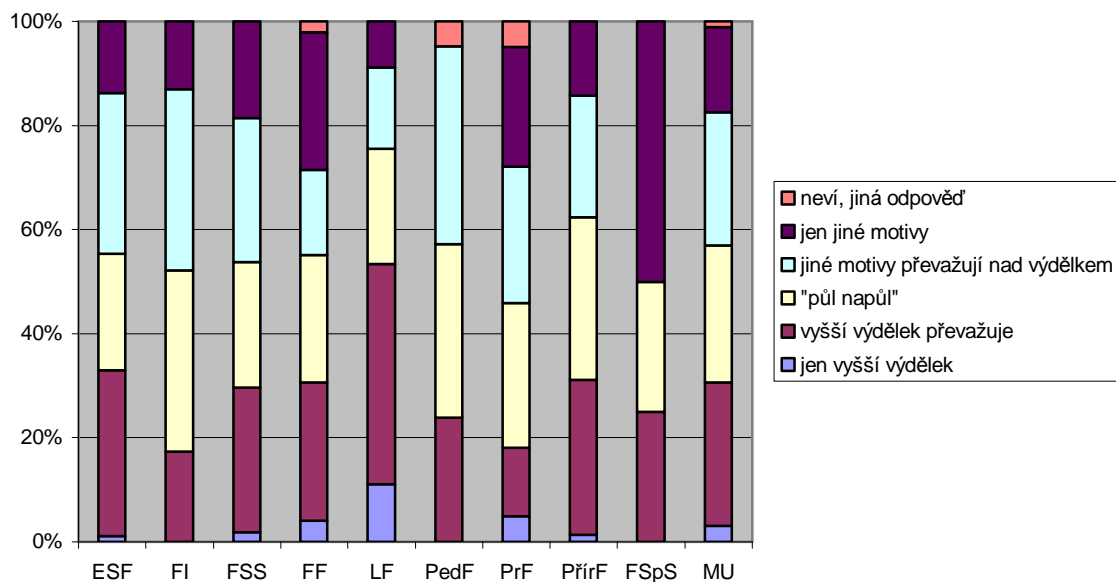
Průměrná doba, kterou by absolventi v zahraničí chtěli strávit, je zhruba 2–3 roky, podle následujícího přehledu.

Vystudovaná fakulta	Prům. doba v měsících	Počet odpovědí
ESF	30	94
FI	30	22
FSS	33	53
FF	34	46
LF	51	45
PedF	27	20
PrF	32	58
PřirF	21	75
FSpS	36	4
MU	32	417

Zajímaly nás také motivace absolventů k práci v zahraničí. Peněžní a „nepeněžní“ motivace byly v minulosti celkově rozloženy zhruba rovnoměrně, nyní spíše převažují nepeněžní motivace; vyšší výdělek je zajímavý zejména pro mladé lékaře – stejně jako v minulosti.

Graf 22

Co je Vaší hlavní motivací zájmu o práci v zahraničí?
(n = 428)



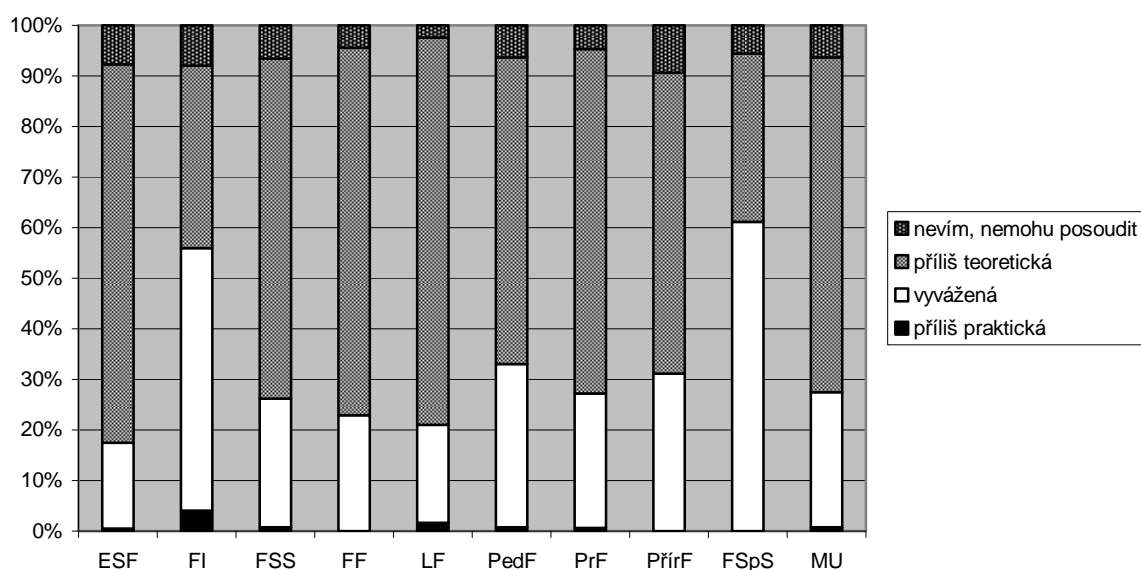
Motivace zájmu o práci v zahraničí	ESF	FI	FSS	FF	LF	PedF	PrF	PřířF	FSpS	MU
jen vyšší výdělek	1,1		1,9	4,1	11,1		4,9	1,3		3,0
vyšší výdělek převažuje	31,9	17,4	27,8	26,5	42,2	23,8	13,1	29,9	25,0	27,6
"půl napůl"	22,3	34,8	24,1	24,5	22,2	33,3	27,9	31,2	25,0	26,4
jiné motivy převažují nad výdělkem	30,9	34,8	27,8	16,3	15,6	38,1	26,2	23,4		25,5
jen jiné motivy	13,8	13,0	18,5	26,5	8,9		23,0	14,3	50,0	16,4
neví, jiná odpověď				2,0		4,8	4,9			1,2
Celkem	100,0	100,0	100,0	100,0	100,0	100,0	100,0	100,0	100,0	100,0

3. Hodnocení vybraných komponent studia na MU

V následující části již odpovídají všichni absolventi. Zajímalo nás, zda absolvované studium bylo podle jejich názorů orientováno příliš teoreticky, příliš prakticky či vyváženě. V letošním roce je podíl osob, které považují studium za „příliš teoretické“ velmi podobný loňskému, který byl historicky nejnižší. Avšak i letos takto odpovídají zhruba dvě třetiny respondentů. Studium se zdá být nejvíce „teoretické“ zejména absolventům ESF, LF a FF; relativně spokojenější jsou v tomto ohledu zejména informatici.

Graf 23

Domníváte se, že suma znalostí a dovedností, kterou jste si během studia osvojil(a), byla z hlediska Vašich dalších potřeb ...
(n = 1 145)



Orientace studia byla...?	ESF	FI	FSS	FF	LF	PedF	PrF	PřirF	FSpS	MU
příliš praktická	0,5	4,0	0,8		1,6	0,8	0,6			0,7
vyvážená	17,0	52,0	25,4	23,0	19,4	32,3	26,6	31,2	61,1	26,7
příliš teoretická	74,7	36,0	67,2	72,6	76,6	60,6	68,2	59,4	33,3	66,3
nevím, nemohu posoudit	7,7	8,0	6,6	4,4	2,4	6,3	4,6	9,4	5,6	6,3
Celkem	100,0	100,0	100,0	100,0	100,0	100,0	100,0	100,0	100,0	100,0

Pro **hrubou** a rychlejší orientaci jsme propočítali spokojenost s vyvážením komponent studia pomocí **Z-score**⁴ od fakult s převahou teoretické složky (shora, kladné hodnoty) k fakultám s relativně vyváženějším poměrem těchto složek (dole, záporné hodnoty) – viz následující tabulku:

Vystudovaná fakulta	Z-score	Počet odpovědí
ESF	0,2	179
LF	0,1	121
FF	0,1	129
FSS	0,0	114
PrF	0,0	165
PřirF	-0,1	183
PedF	-0,1	119
FSpS	-0,7	17
FI	-0,7	46

⁴ Standardizovaná proměnná s průměrem = 0 a směrodatnou odchylkou = 1.

Čerství absolventi také hodnotili, jak je univerzita připravila v následujících třinácti oblastech kompetencí a současně také u každé kompetence odhadovali, jaký význam bude mít pro jejich budoucí uplatnění.

Důležitost toho kterého faktoru pro budoucí uplatnění absolventi hodnotili na pětibodové škále, kde hodnota 1 = velmi důležitý a hodnota 5 = naprosto nedůležitý, současně pak hodnotili, do jaké míry je MU danou kompetencí vybavila, opět na stupnici 1 = výborně až 5 = nedostatečně. V následující tabulce vidíme „žebříček“ kompetencí seřazený podle důležitosti sestupně. Za nejdůležitější tedy studenti považují vybavenost odbornými praktickými zkušenostmi a dovednostmi (hodnota 1,5), současně však konstatují, že je v této oblasti MU vybavila na „horší trojku“ (3,2).

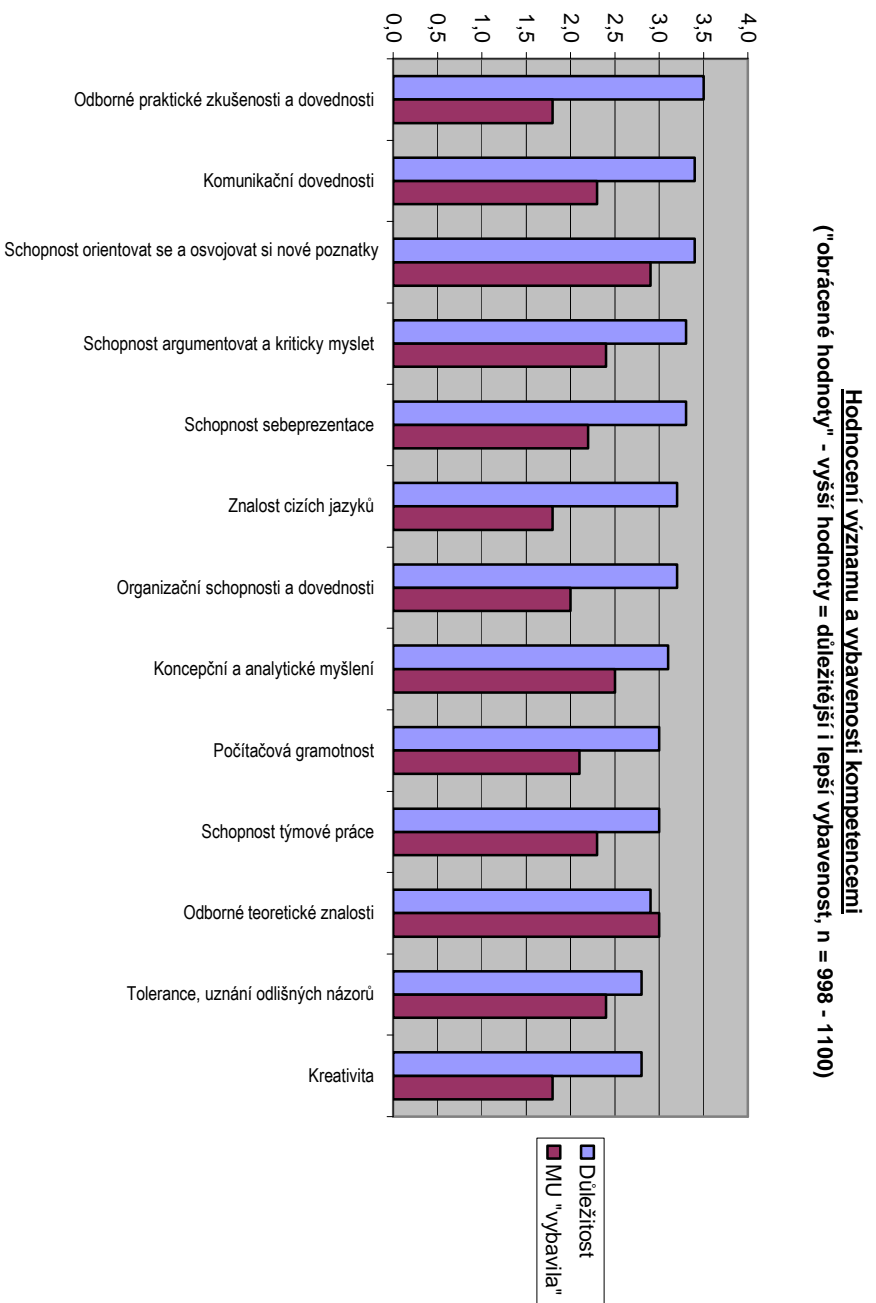
Kompetence – MU 2011	Důležitost (1 = důležitý 5 = nedůležitý)	MU "vybavila" (1 = výborně 5 = nedostatečně)	Rozdíl
Odborné praktické zkušenosti a dovednosti	1,5	3,2	-1,7
Komunikační dovednosti	1,6	2,7	-1,1
Schopnost orientovat se a osvojovat si nové poznatky	1,6	2,1	-0,4
Schopnost argumentovat a kriticky myslet	1,7	2,6	-0,9
Schopnost sebeprezentace	1,7	2,8	-1,0
Znalost cizích jazyků	1,8	3,2	-1,4
Organizační schopnosti a dovednosti	1,8	3,0	-1,2
Koncepční a analytické myšlení	1,9	2,5	-0,6
Počítačová gramotnost	2,0	2,9	-0,9
Schopnost týmové práce	2,0	2,7	-0,7
Odborné teoretické znalosti	2,1	2,0	0,1
Tolerance, uznání odlišných názorů	2,2	2,6	-0,4
Kreativita	2,2	3,2	-1,0

Zajímavé je meziroční srovnání naměřených hodnot. Tabulka vypadá, jako bychom ji téměř zkopírovali: jak co do pořadí, tak i do naměřených hodnot.

Kompetence – MU 2010	Důležitost (1 = důležitý 5 = nedůležitý)	MU "vybavila" (1 = výborně 5 = nedostatečně)	Rozdíl
Odborné praktické zkušenosti a dovednosti	1,5	3,2	-1,7
Komunikační dovednosti	1,5	2,7	-1,2
Schopnost orientovat se a osvojovat si nové poznatky	1,6	2,1	-0,4
Schopnost argumentovat a kriticky myslet	1,7	2,7	-0,9
Schopnost sebeprezentace	1,8	2,8	-1,0
Organizační schopnosti a dovednosti	1,9	3,1	-1,3
Znalost cizích jazyků	1,9	3,2	-1,3
Schopnost týmové práce	2,0	2,8	-0,8
Koncepční a analytické myšlení	2,0	2,6	-0,6
Počítačová gramotnost	2,0	2,9	-0,9
Odborné teoretické znalosti	2,1	2,0	0,1
Tolerance, uznání odlišných názorů	2,2	2,6	-0,4
Kreativita	2,2	3,2	-1,0

V následujícím grafu jsme **pro větší názornost použili „obrácené hodnoty“**. Vyšší sloupce = vyšší důležitost i lepší vybavenost kompetencemi.

Graf 24



Tabulka hodnot – záporné hodnoty v dolní třetině tabulky znamenají nežádoucí rozpor mezi „významem“ a stupněm vybavenosti danou kompetencí

Důležitost kompetencí pro uplatnění	Odborné prakt. zkuš. a dovednosti	Odborné teoretické znalosti	Počítačová gramotnost	Schopnost sebe prezentace	Organiz. schopnosti a dovednosti	Kreativita	Koncepční analytické myšlení	Schopnost orientace a osvoj. poznatků	Schopnost týmové práce	Tolerance, uznání odliš. názorů	Komunikační dovednosti	Schopnost argum. a kriticky myslet
ESF	1,6	2,6	1,7	1,7	1,9	2,3	1,9	1,8	2,1	2,4	1,7	1,8
FI	1,7	2,2	1,6	1,9	2,0	2,0	1,7	1,7	2,0	2,2	1,9	1,9
FSS	1,5	2,5	1,8	1,6	1,8	2,1	1,8	1,6	2,0	2,2	1,5	1,7
FF	1,4	2,1	1,9	1,7	1,8	2,1	2,1	1,6	2,1	2,0	1,5	1,7
LF	1,3	1,5	2,5	2,1	2,1	2,8	2,3	1,5	1,8	1,9	1,5	1,9
PedF	1,3	2,0	2,2	1,6	1,4	1,5	2,0	1,6	1,7	1,6	1,3	1,6
PrF	1,5	2,0	2,2	1,8	1,9	2,2	1,8	1,6	2,3	2,6	1,5	1,5
PřirF	1,4	1,9	1,8	1,7	1,8	2,1	1,8	1,6	2,0	2,2	1,7	1,7
FSpS	1,5	1,8	2,4	1,7	1,4	1,9	1,9	1,5	2,2	2,1	1,4	1,6
MU	1,5	2,1	2,0	1,7	1,8	2,2	1,9	1,6	2,0	2,2	1,6	1,7
Vybavení kompetencemi studiem na MU	Odborné prakt. zkuš. a dovednosti	Odborné teoretické znalosti	Počítačová gramotnost	Schopnost sebe prezentace	Organiz. schopnosti a dovednosti	Kreativita	Koncepční analytické myšlení	Schopnost orientace a osvoj. poznatků	Schopnost týmové práce	Tolerance, uznání odliš. názorů	Komunikační dovednosti	Schopnost argum. a kriticky myslet
ESF	3,6	2,2	2,7	2,7	3,0	3,5	2,6	2,2	2,8	3,0	2,7	2,8
FI	2,8	1,9	1,7	3,0	2,9	2,9	1,9	1,9	2,6	2,6	2,9	2,4
FSS	3,3	1,9	2,9	2,6	2,8	2,8	2,1	1,7	2,6	2,1	2,5	2,1
FF	3,2	2,1	3,2	2,9	2,9	3,1	2,8	2,1	3,0	2,3	2,7	2,6
LF	3,4	1,9	3,3	3,0	3,4	3,8	3,0	2,2	2,7	2,8	2,7	3,2
PedF	2,9	2,0	3,0	2,7	3,0	2,8	2,8	2,2	2,4	2,4	2,3	2,7
PrF	3,2	1,9	2,9	2,9	3,0	3,2	2,5	2,1	2,9	2,7	2,8	2,5
PřirF	2,9	1,9	2,8	2,7	3,1	3,0	2,3	1,9	2,8	2,6	2,8	2,7
FSpS	2,2	2,0	3,2	2,4	1,9	2,4	2,6	2,1	2,0	2,2	2,1	2,6
MU	3,2	2,0	2,9	2,8	3,0	3,2	2,5	2,1	2,7	2,6	2,7	2,6
Rozdíly hodnot	Odborné prakt. zkuš. a dovednosti	Odborné teoretické znalosti	Počítačová gramotnost	Schopnost sebe prezentace	Organiz. schopnosti a dovednosti	Kreativita	Koncepční analytické myšlení	Schopnost orientace a osvoj. poznatků	Schopnost týmové práce	Tolerance, uznání odliš. názorů	Komunikační dovednosti	Schopnost argum. a kriticky myslet
ESF	-2,0	0,5	-1,0	-0,9	-1,1	-1,1	-0,7	-0,4	-0,7	-0,7	-1,0	-1,0
FI	-1,1	0,3	-0,1	-1,1	-0,9	-0,8	-0,2	-0,3	-0,6	-0,3	-1,0	-0,5
FSS	-1,8	0,6	-1,1	-1,0	-1,0	-0,7	-0,3	-0,1	-0,6	0,1	-1,0	-0,4
FF	-1,8	0,0	-1,3	-1,2	-1,1	-1,0	-0,7	-0,5	-0,9	-0,3	-1,2	-0,9
LF	-2,0	-0,4	-0,8	-0,9	-1,3	-1,0	-0,8	-0,7	-0,9	-0,8	-1,2	-1,3
PedF	-1,6	0,0	-0,8	-1,1	-1,6	-1,3	-0,8	-0,6	-0,7	-0,8	-1,0	-1,0
PrF	-1,7	0,1	-0,7	-1,1	-1,1	-1,0	-0,7	-0,5	-0,5	-0,1	-1,2	-1,1
PřirF	-1,5	0,1	-1,0	-0,9	-1,3	-0,9	-0,6	-0,3	-0,8	-0,4	-1,1	-1,0
FSpS	-0,7	-0,2	-0,8	-0,6	-0,5	-0,5	-0,7	-0,6	0,2	-0,1	-0,7	-1,0
MU	-1,7	0,1	-0,9	-1,0	-1,2	-1,0	-0,6	-0,4	-0,7	-0,4	-1,1	-0,9

Na další straně si představíme sérii „žebříčků“ seřazených vždy podle daného kritéria shora dolů od „nejlepších“ po „nejhorší“, známkování je „jako ve škole“.

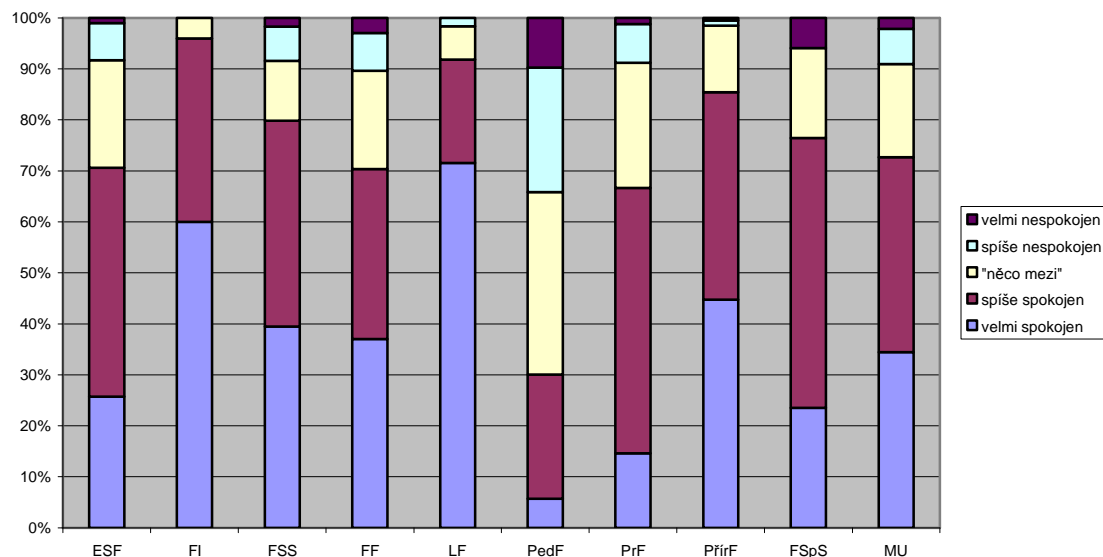
Vybavení studentů kompetencemi

	Odborné prak. zkuš. a dovednosti		Odborné teoretické znalosti		Počítačová gramotnost		Schopnost sebe prezentace
FSpS	2,2	PřirF	1,9	FI	1,7	FSpS	2,4
FI	2,8	FSS	1,9	ESF	2,7	FSS	2,6
PřirF	2,9	LF	1,9	PřirF	2,8	PřirF	2,7
PedF	2,9	PrF	1,9	FSS	2,9	ESF	2,7
PrF	3,2	FI	1,9	PrF	2,9	PedF	2,7
MU	3,2	MU	2,0	MU	2,9	MU	2,8
FF	3,2	PedF	2,0	PedF	3,0	FF	2,9
FSS	3,3	FSpS	2,0	FSpS	3,2	PrF	2,9
LF	3,4	FF	2,1	FF	3,2	LF	3,0
ESF	3,6	ESF	2,2	LF	3,3	FI	3,0
	Organiz. schopnosti a dovednosti		Kreativita		Koncepční a analytické myšlení		Schopnost orientace osvoj. poznatků
FSpS	1,9	FSpS	2,4	FI	1,9	FSS	1,7
FSS	2,8	FSS	2,8	FSS	2,1	PřirF	1,9
FI	2,9	PedF	2,8	PřirF	2,3	FI	1,9
FF	2,9	FI	2,9	MU	2,5	MU	2,1
ESF	3,0	PřirF	3,0	PrF	2,5	PrF	2,1
MU	3,0	FF	3,1	ESF	2,6	FF	2,1
PrF	3,0	MU	3,2	FSpS	2,6	FSpS	2,1
PedF	3,0	PrF	3,2	FF	2,8	LF	2,2
PřirF	3,1	ESF	3,5	PedF	2,8	PedF	2,2
LF	3,4	LF	3,8	LF	3,0	ESF	2,2
	Schopnost týmové práce		Tolerance, uznání odliš. náborů		Komunikační dovednosti		Schopnost argum. a kriticky myslet
FSpS	2,0	FSS	2,1	FSpS	2,1	FSS	2,1
PedF	2,4	FSpS	2,2	PedF	2,3	FI	2,4
FSS	2,6	FF	2,3	FSS	2,5	PrF	2,5
FI	2,6	PedF	2,4	MU	2,7	FF	2,6
LF	2,7	FI	2,6	FF	2,7	FSpS	2,6
MU	2,7	MU	2,6	ESF	2,7	MU	2,6
PřirF	2,8	PřirF	2,6	LF	2,7	PedF	2,7
ESF	2,8	PrF	2,7	PrF	2,8	PřirF	2,7
PrF	2,9	LF	2,8	PřirF	2,8	ESF	2,8
FF	3,0	ESF	3,0	FI	2,9	LF	3,2
	Znalost cizích jazyků						
ESF	2,5						
FI	2,7						
PedF	2,8						
FF	3,1						
MU	3,2						
PrF	3,3						
FSS	3,3						
PřirF	3,5						
FSpS	3,8						
LF	3,8						

Letos jsme do dotazníku nově zařadili otázku, která mapuje hodnocení služeb studijních oddělení na jednotlivých fakultách.

Graf 25

Jak jste byl(a) spokojen(a) se službami studijního oddělení Vaší fakulty?
(n = 1131)



Spokojenost se stud. oddělením	ESF	FI	FSS	FF	LF	PedF	PrF	PřírF	FSpS	MU
velmi spokojen	25,8	60,0	39,5	37,0	71,5	5,7	14,6	44,7	23,5	34,5
spíše spokojen	44,8	36,0	40,3	33,3	20,3	24,4	52,0	40,7	52,9	38,2
"něco mezi"	21,1	4,0	11,8	19,3	6,5	35,8	24,6	13,1	17,6	18,2
spíše nespokojen	7,2		6,7	7,4	1,6	24,4	7,6	1,0		7,0
velmi nespokojen	1,0		1,7	3,0		9,8	1,2	0,5	5,9	2,1
Celkem	100,0	100,0	100,0	100,0	100,0	100,0	100,0	100,0	100,0	100,0

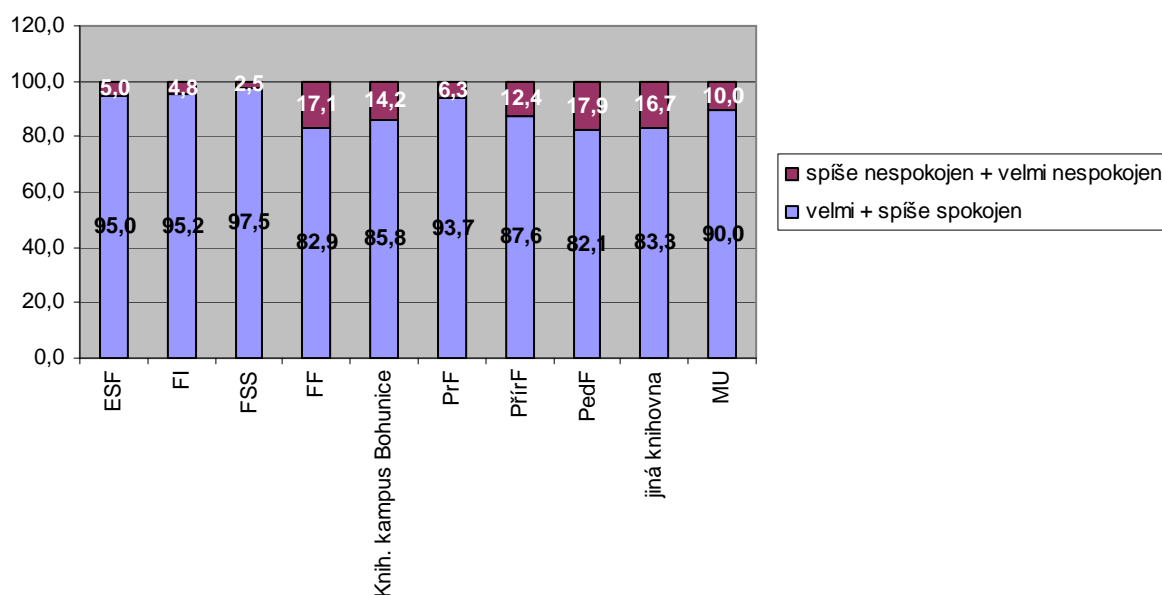
Standardizované pořadí fakult podle spokojenosti se službami studijního oddělení je v následující tabulce – od spokojenějších (LF, FI) po relativně méně spokojené (PrF, PedF).

Vystudovaná fakulta	Z-score	Počet odpovědí
LF	-0,66	123
FI	-0,60	50
PřírF	-0,32	199
FSS	-0,13	119
FF	0,02	135
FSpS	0,08	17
ESF	0,09	194
PrF	0,25	171
PedF	1,04	123

Respondenti také hodnotili vybavení fakultních knihoven odbornou literaturou. Podíl spokojených uživatelů v letošním roce vystoupal na 77,5 % z relativně nižších hodnot předchozích let (2010 = 64,4 %, 2009 = 65,6 %; 2008 = 66,4 %, součet variant velmi + spíše spokojen). Jedním z důvodů by mohlo být i zavedení již standardního chodu knihovny kampusu Bohunice.

Graf 26

Hodnocení vybavení knihoven odbornou literaturou
(sloučené, přepočítané hodnoty, vyloučeny varianty "něco mezi" a "nevím"; n = 946)



Vybavení knihovny	ESF	FI	FSS	FF	Knihovna kampusu Bohunice	PrF	PřirF	PedF	jiná knihovna	MU
velmi spokojen	34,3	18,5	37,2	24,4	23,2	30,1	18,7	12,7	20,8	26,7
spíše spokojen	52,0	55,6	48,2	49,6	51,9	50,6	56,1	45,6	45,3	50,8
"něco mezi"	9,1	22,2	12,4	10,7	12,4	13,9	14,6	29,1	20,8	13,9
spíše nespokojen	4,5	3,7	2,2	10,7	9,2	4,8	8,9	8,9	11,3	6,9
velmi nespokojen				4,6	3,2	0,6	1,6	3,8	1,9	1,7
Celkem	100,0	100,0	100,0	100,0	100,0	100,0	100,0	100,0	100,0	100,0

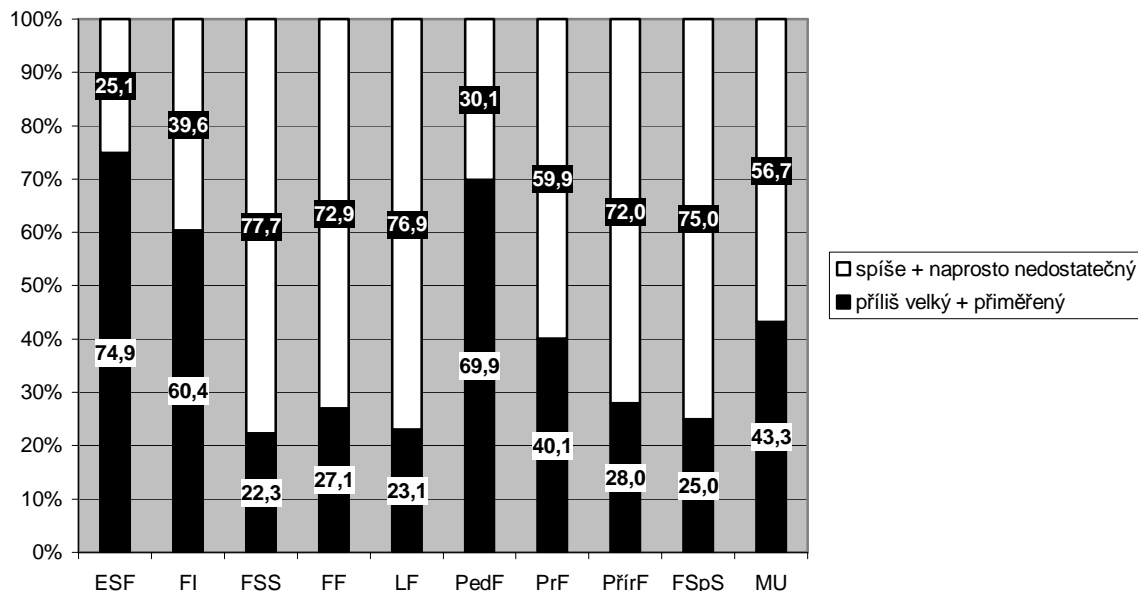
Pro rychlejší orientaci jsme propočítali spokojenost s vybavením knihoven odbornou literaturou pomocí Z-score od (shora) relativně „nejvybavenějších“ (FSS, ESF a PrF) po méně „vybavené“ (PedF) – viz následující tabulku.

Vystudovaná fakulta	Z-score	Počet odpovědí
FSS	-0,30	137
ESF	-0,25	198
PrF	-0,13	166
FI	0,05	27
Knihovna kampusu Bohunice	0,12	185
PřirF	0,13	123
FF	0,16	131
jiná knihovna	0,24	53
PedF	0,42	79

Čerství absolventi také hodnotili rozsah výuky cizích jazyků pro nefilologické obory s ohledem na jejich budoucí potřeby v profesním životě. Výsledky zobrazuje následující graf (vyloučena varianta „nevím“).

Graf 27

Jak byste hodnotil(a) rozsah výuky cizích jazyků pro nefilologické obory s ohledem na Vaše budoucí potřeby v profesním životě? (n = 1047)



Rozsah výuky ciz. jazyků	ESF	FI	FSS	FF	LF	PedF	PrF	PřírF	FSpS	MU
příliš velký	4,2	8,3		2,4		11,5	0,6	0,5		2,8
přiměřený	70,7	52,1	22,3	24,7	23,1	58,4	39,5	27,5	25,0	40,5
spíše nedostatečný	20,9	27,1	42,0	45,9	49,6	21,2	45,9	48,7	50,0	38,4
naprosto nedostatečný	4,2	12,5	35,7	27,1	27,4	8,8	14,0	23,3	25,0	18,3
Celkem	100,0	100,0	100,0	100,0	100,0	100,0	100,0	100,0	100,0	100,0

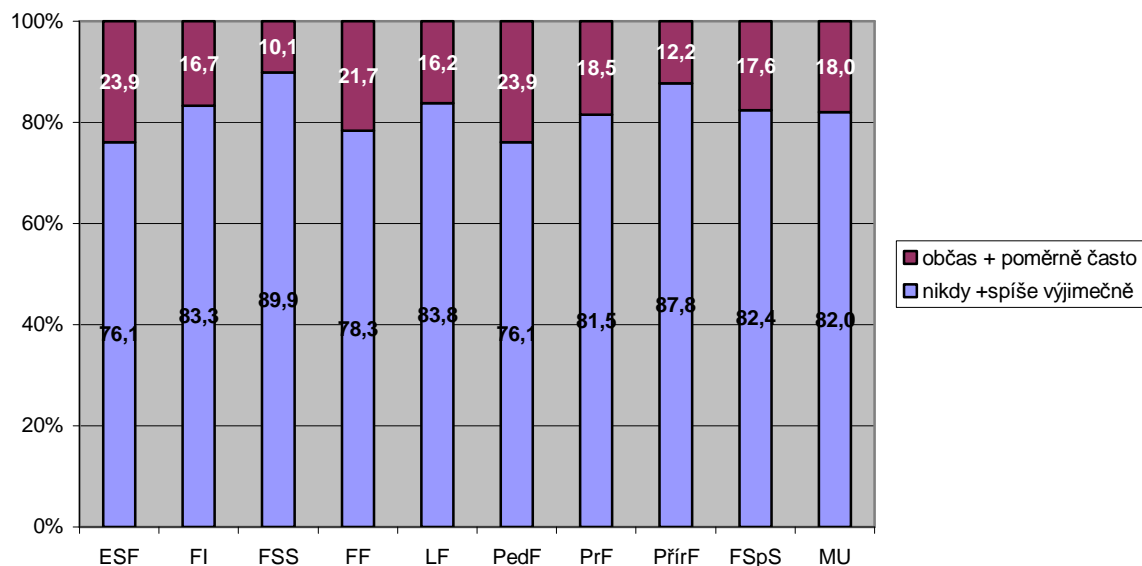
Pro rychlejší orientaci jsme propočítali stupeň „saturace“ výukou cizích jazyků pomocí Z-score od relativně „nejsaturovanějších“ (ESF, PedF a FI) po nejméně „saturované“ (LF a FSS) – viz následující tabulka:

Vystudovaná fakulta	Z-score	Počet odpovědí
ESF	-0,60	191
PedF	-0,57	113
FI	-0,36	48
PrF	0,01	172
PřírF	0,29	193
FF	0,32	85
FSpS	0,35	16
LF	0,41	117
FSS	0,52	112

Stejně jako v předcházejících letech, i letos sledovala jedna z otázek odbornou úroveň vysokoškolských učitelů, viz graf (vyloučena varianta „nevím“).

Graf 28

Setkal(a) jste se někdy s tím, že odborná úroveň učitele (učitelů) neodpovídala vysokoškolskému studiu?
(n = 1 099, sloučené hodnoty)



Setkal jste se s pedagogy ...?	ESF	FI	FSS	FF	LF	PedF	PrF	PřirF	FSpS	MU
nikdy	27,1	47,9	46,2	31,0	45,3	35,9	34,5	44,4	47,1	37,9
spíše výjimečně	48,9	35,4	43,7	47,3	38,5	40,2	47,0	43,4	35,3	44,0
občas	20,7	16,7	9,2	20,2	12,0	21,4	17,3	11,7	11,8	16,1
poměrně často	3,2		0,8	1,6	4,3	2,6	1,2	0,5	5,9	1,9
Celkem	100,0	100,0	100,0	100,0	100,0	100,0	100,0	100,0	100,0	100,0

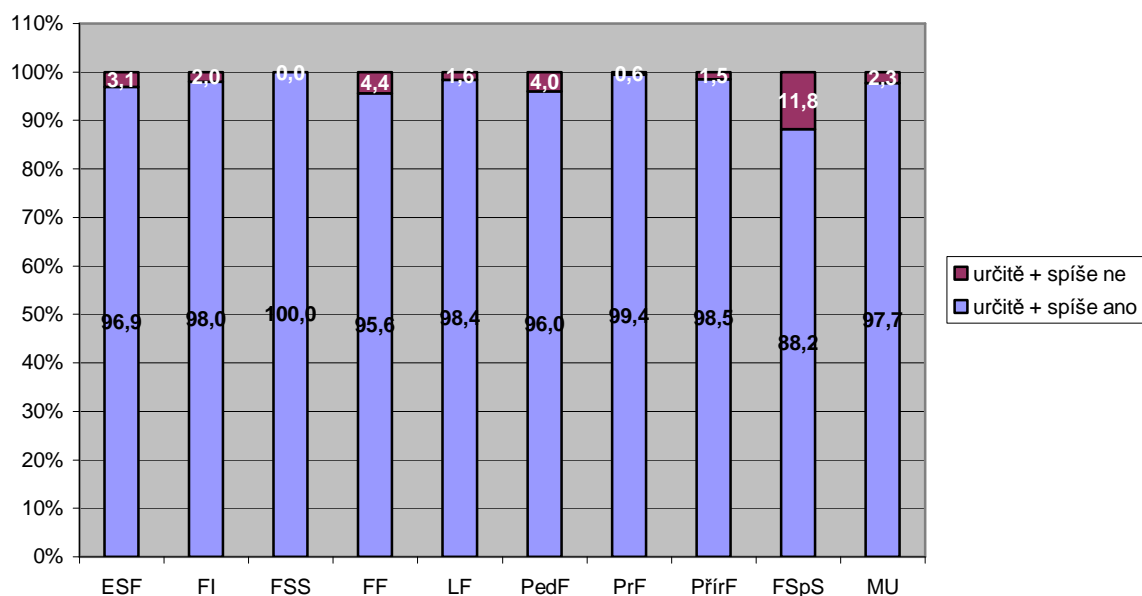
A opět pro rychlejší orientaci jsme propočítali stupeň „přítomnosti pedagogů neadekvátní úrovně“ pomocí Z-score od relativně nejméně „saturovaných“ (FSS, PřirF, FI) k „saturovanějším“ (PedF, FF, ESF), viz následující tabulka – fakulty jsou tedy seřazeny od nejméně častého výskytu „nekvalitních pedagogů“ k výskytu relativně častějšímu.

Vystudovaná fakulta	Z-score	Počet odpovědí
FSS	-0,23	119
PřirF	-0,18	196
FI	-0,17	48
LF	-0,09	117
FSpS	-0,07	17
PrF	0,04	168
PedF	0,11	117
FF	0,13	129
ESF	0,24	188

Dále jsme zjišťovali spokojenost studentů s fungováním IS MU (vyloučena varianta „nevím“). Z grafu vidíme, že celkové hodnocení je mimořádně příznivé.

Graf 29

Spokojenost s fungováním IS MU
(n = 1 135, sloučené hodnoty)



Spokojenost s IS MU	ESF	FI	FSS	FF	LF	PedF	PrF	PřírF	FSpS	MU
ano, určitě	63,4	64,0	75,2	61,0	59,3	47,6	65,7	60,6	52,9	61,9
spíše ano	33,5	34,0	24,8	34,6	39,0	48,4	33,7	37,9	35,3	35,8
spíše ne	2,6			4,4		4,0	0,6	1,5	11,8	1,9
určitě ne	0,5	2,0			1,6					0,4
Celkem	100,0	100,0	100,0	100,0	100,0	100,0	100,0	100,0	100,0	100,0

Pokud z grafu vytvoříme standardizované pořadí, dospějeme k následujícímu – fakulty jsou seřazeny od „nejspokojenějších“ (FSS, PrF) k relativně méně spokojeným (PedF, FSpS).

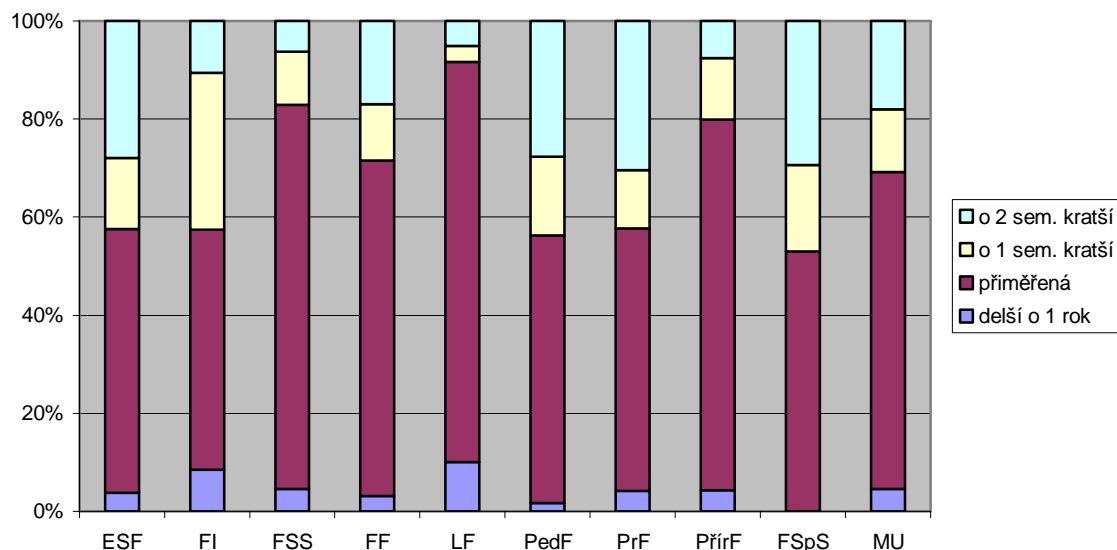
Fakulta	Z-score	Počet odpovědí
FSS	-0,29	121
PrF	-0,11	172
FI	-0,01	50
ESF	-0,01	194
PřírF	0,00	198
FF	0,05	136
LF	0,06	123
PedF	0,29	124
FSpS	0,33	17

Zajímali jsme se také o to, zda se posluchači domnívají, že stávající délka studia je „přiměřená“, viz další z grafů (vyloučena varianta „nevím“).

Graf 30

Domníváte se, že sumu znalostí a dovedností, kterou jste během vysokoškolského studia měl(a) možnost získat, by bylo reálné si osvojit i za kratší dobu?

(n = 1 081)



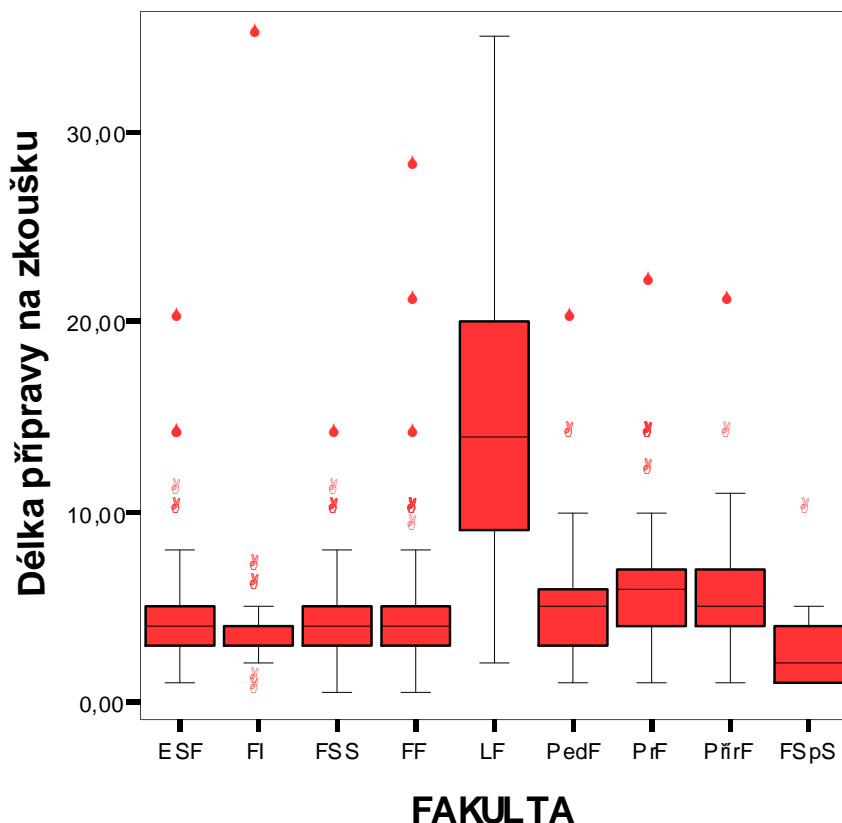
Délka studia by mohla být	ESF	FI	FSS	FF	LF	PedF	PrF	PřírF	FSpS	MU
delší o 1 rok	3,8	8,5	4,5	3,1	10,1	1,7	4,2	4,3		4,5
přiměřená	53,8	48,9	78,4	68,5	81,5	54,6	53,6	75,5	52,9	64,7
o 1 sem. kratší	14,5	31,9	10,8	11,5	3,4	16,0	11,9	12,5	17,6	12,8
o 2 sem. kratší	28,0	10,6	6,3	16,9	5,0	27,7	30,4	7,6	29,4	18,0
Celkem	100,0	100,0	100,0	100,0	100,0	100,0	100,0	100,0	100,0	100,0

A opět pro rychlejší orientaci výpočet standardizovaných hodnot Z-score. Nahoře jsou uvedeny fakulty, kde je délka „přiměřenější“, dole jsou pak fakulty, které by bylo možné vystudovat i za kratší dobu.

Vystudovaná fakulta	Z-score	Počet odpovědí
LF	-0,49	119
FSS	-0,30	111
PřírF	-0,25	184
FF	-0,02	130
FI	0,00	47
ESF	0,27	186
PrF	0,29	168
PedF	0,30	119
FSpS	0,38	17

Další z otázek měla následující znění: **Kolik dní jste se v průměru připravoval(a) na jednu zkoušku?** Výsledky je třeba brát jako orientační, samozřejmě – **není zkouška jako zkouška** ... Průměrná doba přípravy na zkoušku za celou MU představuje **5,9 dne** (2010 = 6,2; 2009 = 6,2; 2008 = 6,4; 2007 = 6,3; 2006 = 6,6), **modus je 3 dny a medián je 5 dní**; nejdelší doba přípravy je na LF – 14 dní. Pro zajímavost uvádíme v tabulce pod grafikou i hodnoty z roku 2010, meziroční změny jsou poměrně malé.

Graf 31

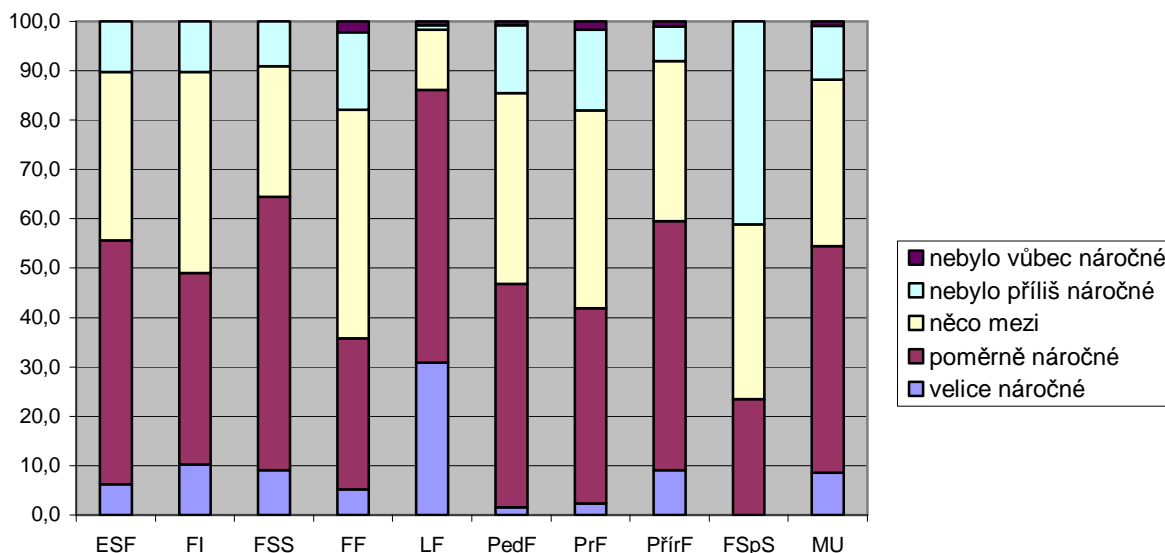


Fakulta	Průměrná délka přípravy na zkoušku ve dnech	N	r. 2010	Změna r. 2010/11
LF	14,3	123	14,2	0,1
PrF	6,3	172	6,4	-0,1
MU	5,9	1118	6,2	-0,3
PřírF	5,2	199	5,3	-0,1
FF	4,8	129	4,9	-0,1
PedF	4,8	122	4,7	0,1
FSS	4,4	118	5,0	-0,6
ESF	4,1	189	3,9	0,2
FI	4,1	49	3,5	0,6
FSpS	2,9	17	3,6	-0,7

„Náročnost“ studia na MU zobrazuje následující graf a tabulka hodnot; nejnáročnější je již tradičně studium medicíny (z grafu vyloučena varianta „nevím“).

Graf 32

Domníváte se, že absolvování vysokoškolského studia na MU bylo z hlediska úsilí, které jste musel(a) během studia vynaložit ...
(n = 1 132)



Náročnost studia	ESF	FI	FSS	FF	LF	PedF	PrF	PřírF	FSpS	MU
velice náročné	6,2	10,2	9,1	5,2	30,9	1,6	2,3	9,1		8,6
poměrně náročné	49,5	38,8	55,4	30,6	55,3	45,2	39,5	50,5	23,5	45,8
něco mezi	34,0	40,8	26,4	46,3	12,2	38,7	40,1	32,3	35,3	33,7
nebylo příliš náročné	10,3	10,2	9,1	15,7	0,8	13,7	16,3	7,1	41,2	11,0
nebylo vůbec náročné				2,2	0,8	0,8	1,7	1,0		0,9
Celkem	100,0	100,0	100,0	100,0	100,0	100,0	100,0	100,0	100,0	100,0

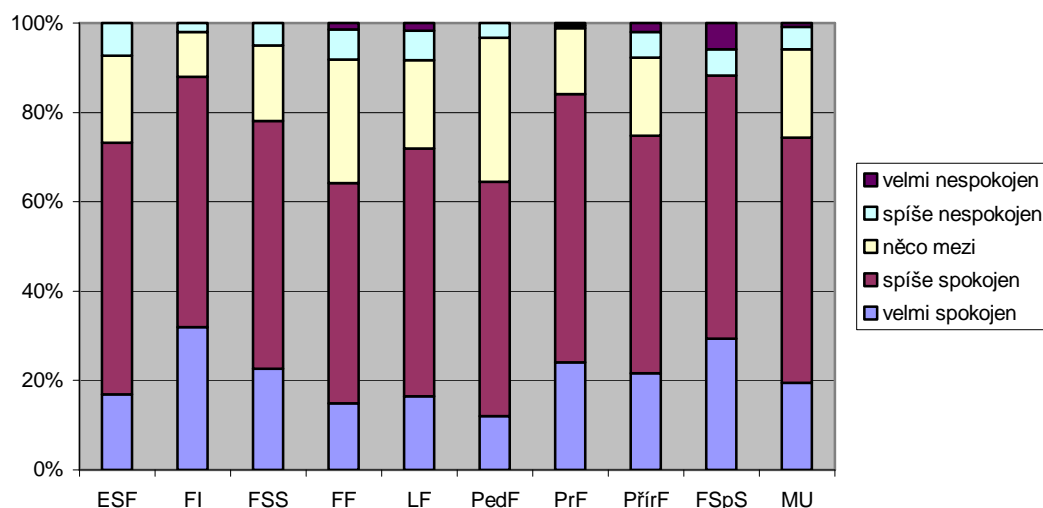
Tabulka standardizovaných hodnot podle Z-score, fakulty jsou shora dolů seřazeny – alespoň podle respondentů – od nejnáročnějších LF a FSS k méně náročným (PrF, FF a FSpS).

Vystudovaná fakulta	Z-score	Poč. odpovědí
LF	-0,77	123
FSS	-0,17	121
PřírF	-0,11	198
ESF	-0,02	194
FI	0,02	49
PedF	0,21	124
PrF	0,31	172
FF	0,35	134
FSpS	0,82	17

Celkovou spokojenost s tím, co jednotlivé fakulty daly svým absolventům „do života“, sledovala další z otázek.

Graf 33

Jak jste spokojen(a) s tím, co Vám Vaše fakulta (MU) během studia „do života“ poskytl(a)?
(n = 1 119)



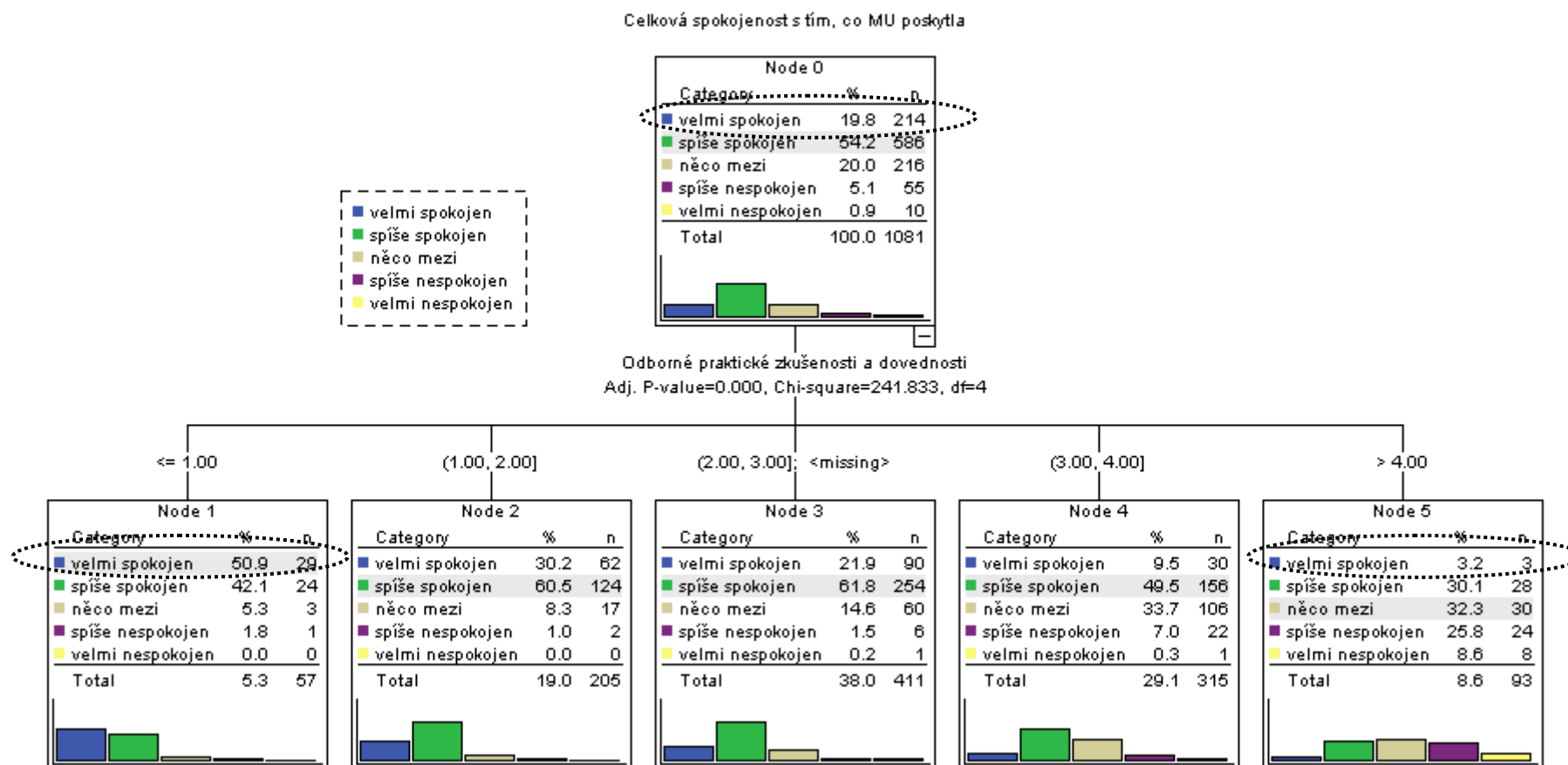
Spokojenost s tím, co MU poskytl(a)	ESF	FI	FSS	FF	LF	PedF	PrF	PřírF	FSpS	MU
velmi spokojen(á)	16,8	32,0	22,7	14,9	16,5	12,1	24,1	21,6	29,4	19,5
spíše spokojen(á)	56,3	56,0	55,5	49,3	55,4	52,4	60,0	53,1	58,8	54,9
něco mezi	19,5	10,0	16,8	27,6	19,8	32,3	14,7	17,5		19,8
spíše nespokojen(á)	7,4	2,0	5,0	6,7	6,6	3,2	0,6	5,7	5,9	4,9
velmi nespokojen(á)				1,5	1,7		0,6	2,1	5,9	0,9
Celkem	100	100,0	100,0	100,0	100,0	100,0	100,0	100,0	100,0	100,0

Následuje tabulka standardizovaných hodnot podle Z-score – shora dolů od relativně nejvíce spokojených (FI, PrF, FSpS) po relativně méně spokojené absolventy (LF, PedF, FF). Je třeba zdůraznit, že negativní varianty odpovědí za MU dávají dohromady jen 5,8 % (2010 = 6,5 %, 2009 = 6,5 %; 2008 = 6,4 %); **i u posledního v řadě (FF) vysoce převažují kladné varianty odpovědí nad zápornými.**

Vystudovaná fakulta	Z-score	Poč. odpovědí
FI	-0,38	50
PrF	-0,24	170
FSpS	-0,16	17
FSS	-0,11	119
PřírF	0,01	194
ESF	0,06	190
LF	0,11	121
PedF	0,17	124
FF	0,22	134

Pokud bychom sledovali vztah celkové spokojenosti s MU se třinácti sledovanými kompetencemi (viz strany 34–36), pak zjišťujeme, že **spokojenější jsou absolventi, kteří současně příznivěji hodnotí i to, jak je MU vybavila odbornými praktickými zkušenostmi a dovednostmi**, viz graf 33. Vidíme, že v celé skupině bylo 19,8 % „velmi spokojených“ absolventů (horní box). Ve skupině, která ocenila nabyté praktické zkušenosti a dovednosti „na jedničku“ (box vlevo dole) byl podíl velmi spokojených 50,9 %. A naopak ti, kdo tento faktor hodnotili čtyřkou nebo pětkou (box vpravo, označený >4,00), byli „velmi spokojeni“ jen ve 3,2 % případů.

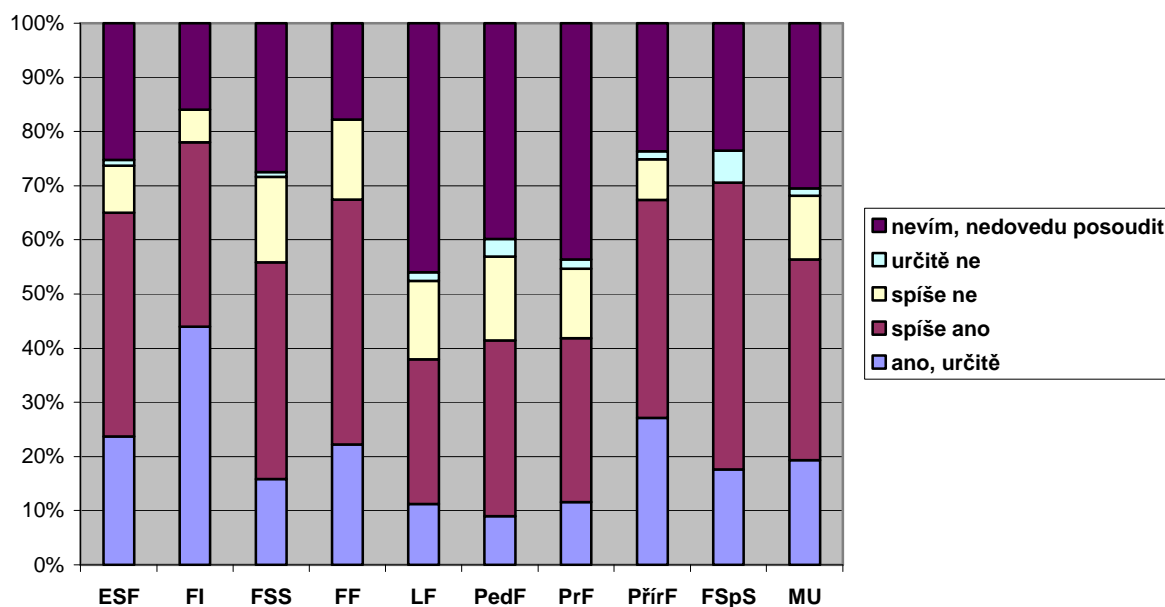
Graf 34



Absolventi také hodnotili podmínky pro mezifakultní studium na MU. Vidíme, že velká část respondentů nedokáže celou věc posoudit (30,5 %) a kladná hodnocení převažují nad negativními v poměru 56,3 % vs. 13,1 % (2010 = 56,6 % vs. 15,0 %, 2009 = 49,0 % vs. 16,5 %).

Graf 35

Domníváte se, že na MU byly vytvořeny dobré podmínky pro vzájemnou „propustnost“ jednotlivých fakult ? (n = 1 134)

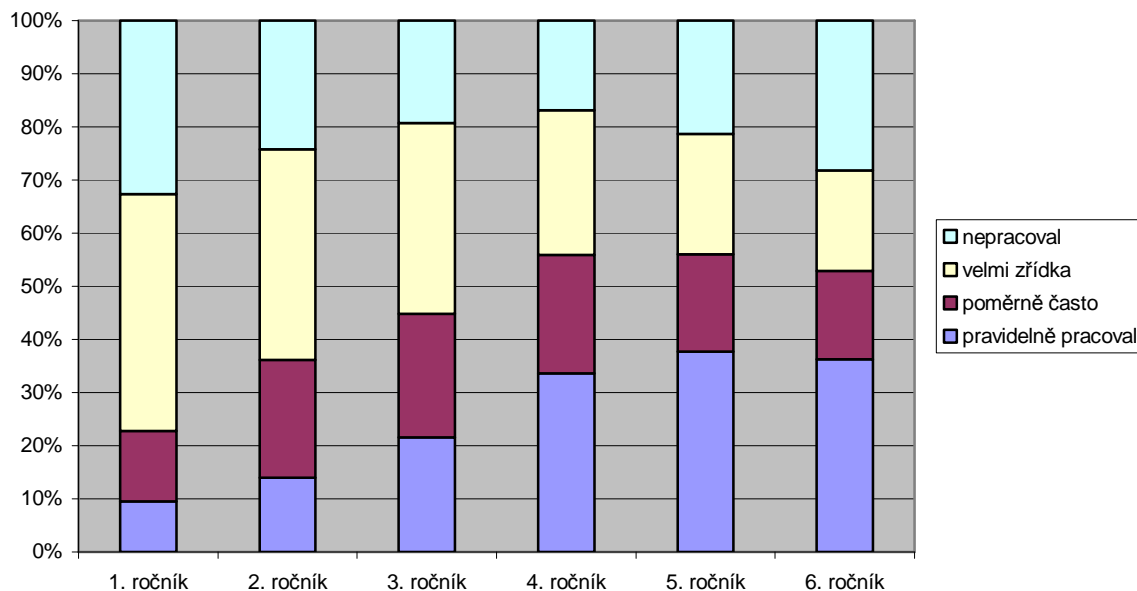


Jsou podmínky pro prostupnost fakult?	ESF	FI	FSS	FF	LF	PedF	PrF	PřířF	FSpS	MU
určitě ano	23,7	44,0	15,8	22,2	11,3	8,9	11,6	27,1	17,6	19,3
spíše ano	41,2	34,0	40,0	45,2	26,6	32,5	30,2	40,2	52,9	37,0
spíše ne	8,8	6,0	15,8	14,8	14,5	15,4	12,8	7,5		11,7
určitě ne	1,0		0,8		1,6	3,3	1,7	1,5	5,9	1,4
nevím, nedovedu posoudit	25,3	16,0	27,5	17,8	46,0	39,8	43,6	23,6	23,5	30,5
Celkem	100,0	100,0	100,0	100,0	100,0	100,0	100,0	100,0	100,0	100,0

Dále byla zařazena otázka, která mapovala mimoškolní pracovní aktivity posluchačů MU, souhrnné výsledky opět zobrazuje následující graf. Detailnější informace o rozsahu pracovních aktivit studentů během studia jsou uvedeny v příloze.

Graf 36

Pracovní aktivity studentů MU během studia
(n = 359 - 1001)



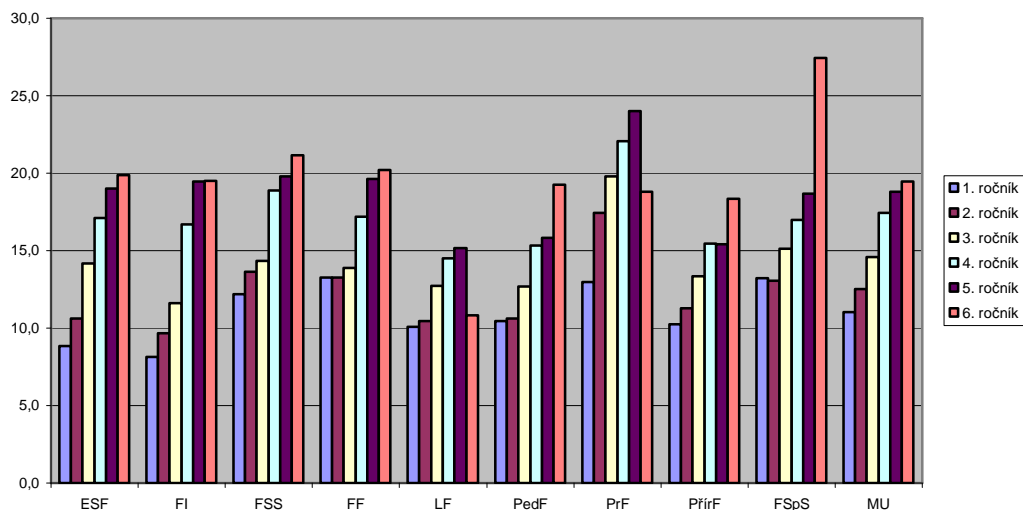
Z grafu je patrný růst podílu ekonomicky aktivních studentů v průběhu studia. Součty variant „poměrně často“ a „pravidelně“ dosahují nejvyšších hodnot v pátém ročníku – 56,0 % (2011 = 57,7 %, 2009 = 56,3 %); šestý ročník můžeme v různých ohledech chápat jako specifický.

Práce studentů MU	1. ročník	2. ročník	3. ročník	4. ročník	5. ročník	6. ročník
pravidelně pracoval(a)	9,5	13,9	21,6	33,7	37,7	36,2
poměrně často	13,2	22,2	23,2	22,3	18,2	16,7
velmi zřídka	44,6	39,7	35,8	27,2	22,7	18,9
nepracoval(a)	32,7	24,2	19,3	16,9	21,3	28,1
Celkem	100,0	100,0	100,0	100,0	100,0	100,0

I letos nás zajímalo, kolik hodin v průměru za týden studenti v jednotlivých ročnících odpracovali. Z grafu je patrné, že s postupujícím studiem se prodlužuje čas strávený prací ze zhruba jedenácti hodin v prvním ročníku na devatenáct hodin za týden v ročníku pátém. Šestý ročník je specifický, studují v něm zejména posluchači LF a „přesluhující“ studenti.

Graf 37

**Týdenní doba pracovních aktivit studentů MU
(n = 247 - 746)**



Vystudovaná fakulta	1. ročník	2. ročník	3. ročník	4. ročník	5. ročník	6. ročník	Průměr
ESF	8,9	10,6	14,2	17,1	19,0	19,9	14,9
FI	8,1	9,7	11,6	16,7	19,5	19,5	14,2
FSS	12,2	13,6	14,3	18,9	19,8	21,1	16,7
FF	13,3	13,2	13,9	17,2	19,6	20,2	16,2
LF	10,1	10,5	12,7	14,5	15,2	10,8	12,3
PedF	10,5	10,6	12,7	15,3	15,8	19,3	14,0
PrF	13,0	17,4	19,8	22,1	24,0	18,8	19,2
PřírF	10,3	11,3	13,3	15,4	15,4	18,4	14,0
FSpS	13,2	13,1	15,1	17,0	18,7	27,4	17,4
MU	11,1	12,5	14,6	17,4	18,8	19,5	15,6

Poslední otázka v této části sledovala průměrný prospěch studentů za celou dobu studia. Jejich odpovědi jsme pro zajímavost srovnali s „přesnými“ známkami z IS. Rozdíly v hodnotách jsou poměrně malé; do určité míry je to výsledek částečně odlišné metodiky sběru a vykazování dat.

Fakulta	Průměr dle výzkumu	Průměr podle IS ↓	Rozdíl
PřF	1,71	1,68	-0,03
PdF	1,63	1,70	0,06
FF	1,66	1,75	0,09
FSS	1,67	1,81	0,15
MU	1,78	1,86	0,08
FSpS	1,96	1,89	-0,07
LF	1,80	1,93	0,13
PrF	1,89	2,01	0,12
FI	1,90	2,08	0,18
ESF	1,96	2,10	0,13

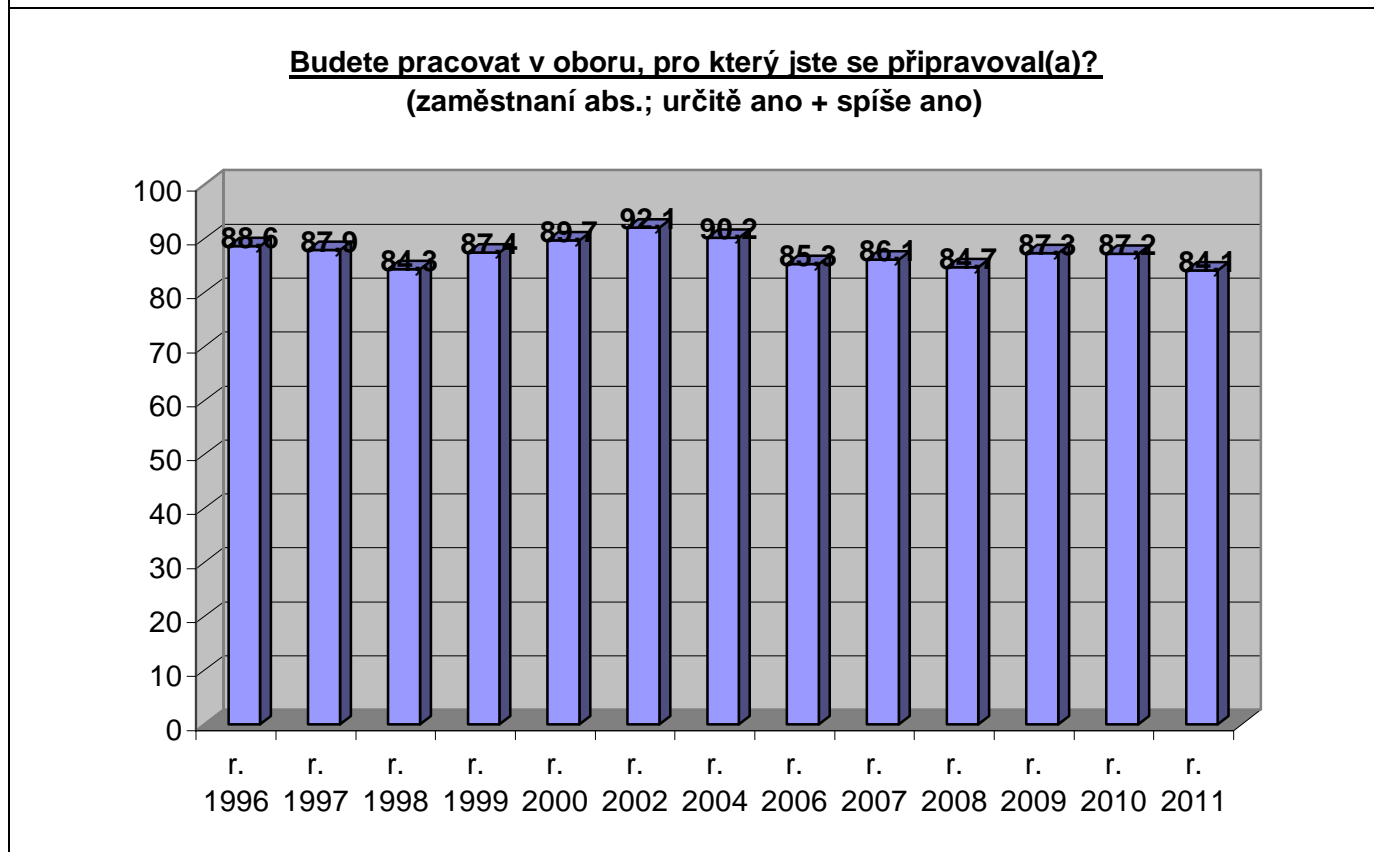
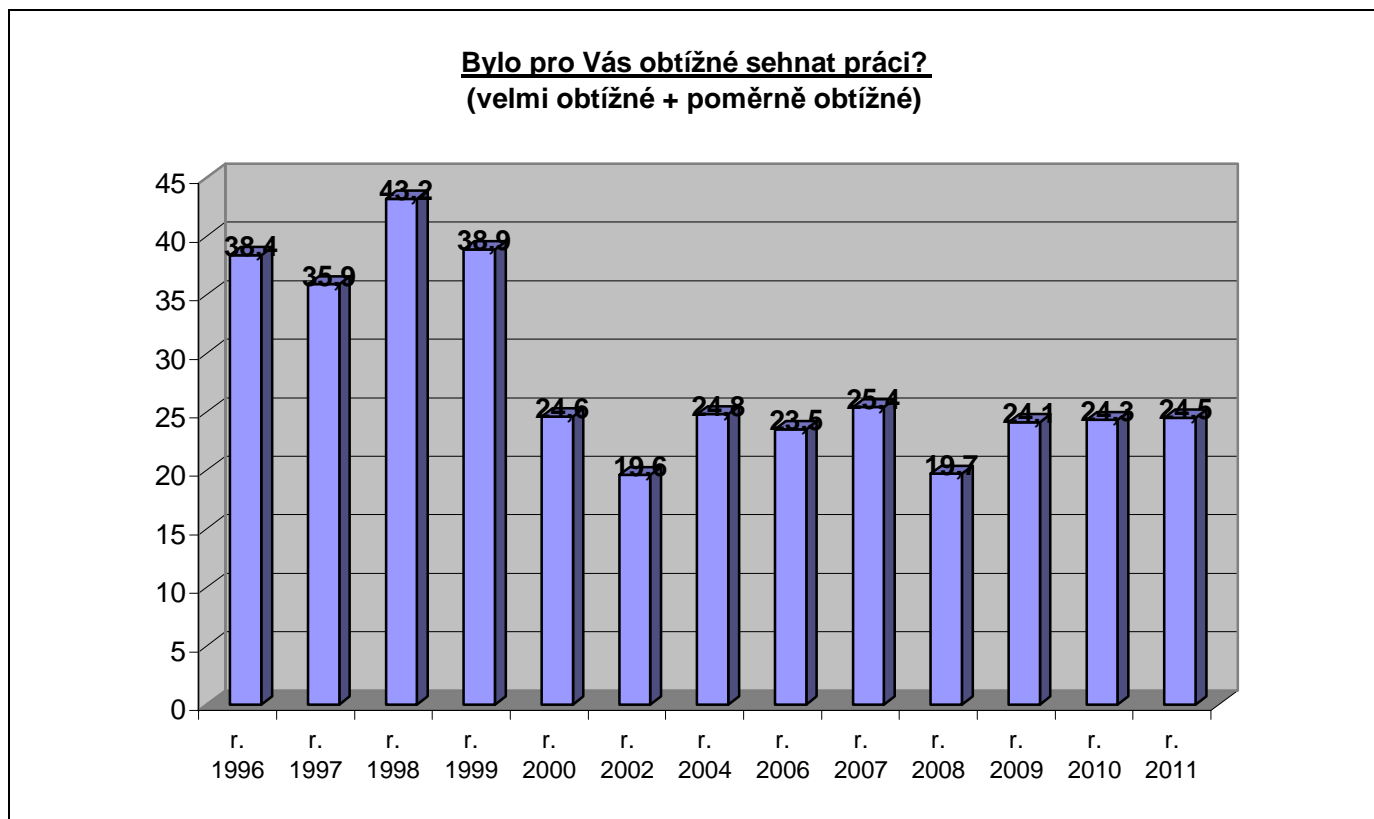
4. Vybraná data ze šetření z let 2000 - 2011

Z předchozích šetření jsme vybrali některé zajímavé a v čase srovnatelné údaje, které mohou zachytit určité tendence v oblasti aktuálního uplatnění absolventů MU a jejich retrospektivní hodnocení studia na MU. Jednu malou metodologickou poznámku: k prezentovaným datům by bylo zřejmě možné snést celou řadu „rozumných“, „vážných“ (☺) a „dobře míněných“ výhrad. Jejich společným jmenovatelem by mohly být výhrady k nerovnoměrné návratnosti dotazníků v průběhu jednotlivých šetření, výhrady k proměnlivé struktuře fakult zahrnutých do šetření, reprezentativnosti získaných informací apod. Se všemi těmito výhradami „již dopředu souhlasíme“ a následující informace necht' jsou tedy chápány – „již s možnými, dopředu zmiňovanými výhradami“ – jen jako jeden z mnoha střípků v mozaice našeho poznání.

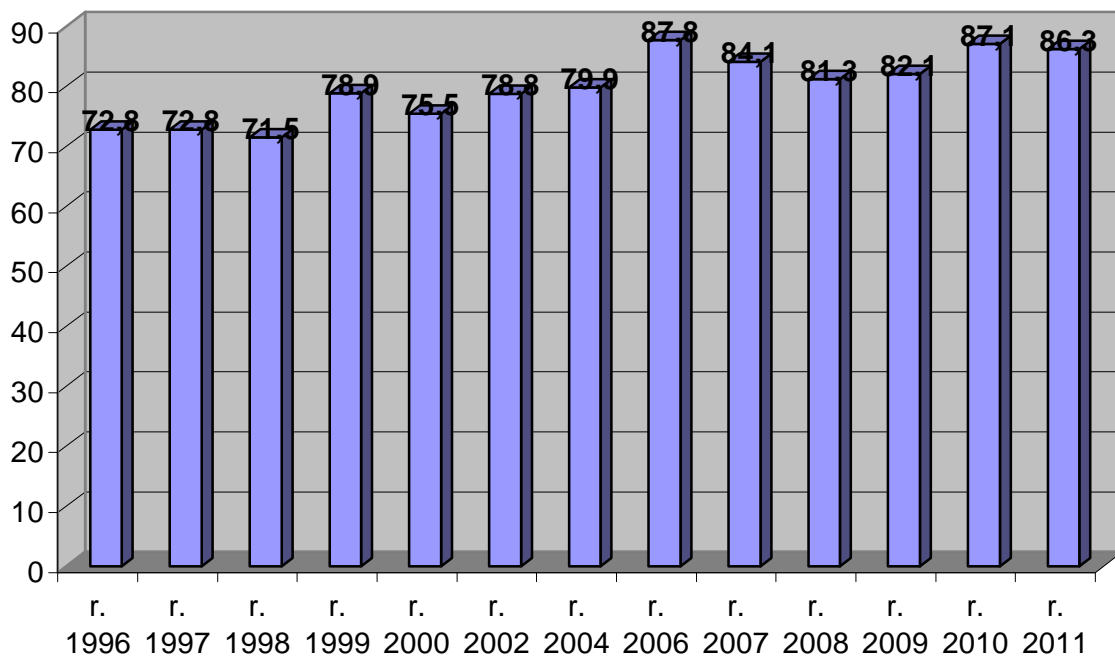
Všichni absolventi	2000	2002	2004	2006	2007	2008	2009	2010	2011
Podíl osob, které už mají zaměstnání v době kolem promoci (ví kam nastoupí + již pracují)	43,8	37,4	38,6	50,1	48,8	49,6	48,1	44,4	43,7
Podíl osob, které v budoucnu chtějí pracovat, ale zatím práci nemají	34,2	34,0	39,5	31,9	33,2	31,9	32,8	37,2	38,0
Podíl osob volících jinou možnost (doktorské studium, jiné studium, pobyty v zahraničí apod.)	22,0	28,6	21,9	18,0	18,0	18,6	19,0	18,5	18,4
Zaměstnaní absolventi (pracují nebo již vědí, kam nastoupí)	2000	2002	2004	2006	2007	2008	2009	2010	2011
Bylo pro Vás obtížné sehnat práci (velmi obtížné + poměrně obtížné)?	24,6	19,6	24,8	23,5	25,4	19,7	24,1	24,3	24,5
Budete pracovat v oboru, pro který jste se připravoval(a) (určitě ano + spíše ano)?	89,7	93,1	90,2	85,3	86,1	84,7	87,3	87,2	84,1
Je Vaše zaměstnání perspektivní (určitě ano + spíše ano)?	75,5	78,8	79,9	87,8	84,1	81,3	82,1	87,1	86,3
Podíl abs., kteří budou pracovat na místech vyžad. VŠ vzdělání vystudovaného zaměření	*	*	*	*	*	*	69,4	66,9	62,0
Nezaměstnaní absolventi (kt. v době ukončení studia ještě nemají místo)	2000	2002	2004	2006	2007	2008	2009	2010	2011
Zaměstnání jsem hledal(a), ale zatím nesehnal(a)	55,1	47,0	46,8	50,4	40,6	47,2	53,2	57,2	60,6
Jak intenzivně jste hledal(a) zaměstnání (velice intenzivně + spíše intenzivně)?	46,8	43,2	25,2	52,8	43,1	34,9	48,7	48,7	48,1
Budete hledat práci v oboru (určitě ano + spíše ano)	89,9	89,4	90,8	82,5	82,2	84,7	78,4	88,4	84,9
Šance na získání místa jsou (velmi vysoké + spíše vysoké)	26,3	31,5	32,9	37,7	36,6	37,9	29,3	33,2	32,5
Hrozí Vám nezaměstnanost (určitě ano + spíše ano)?	30,7	20,1	27,7	15,1	15,0	10,7	21,9	28,9	26,5
Hodnocení studia – všichni absolventi	2000	2002	2004	2006	2007	2008	2009	2010	2011
Studium bylo "orientováno až příliš teoreticky"	76,3	76,5	76,5	71,2	74,0	71,8	65,4	65,1	66,3
Setkali jste se s učiteli, jejichž odborná úroveň neodpovídala VŠ (občas + poměrně často)?	30,6	26,6	25,4	17,9	19,3	17,1	14,4	15,0	18,0
Bylo možné získat dané vzdělání za kratší dobu (studium mohlo být o 1 + o 2 semestry kratší)	20,4	21,2	25,3	22,8	31,4	32,4	27,5	27,4	29,4
Z hlediska vynaloženého úsilí bylo studium (velice náročné + poměrně náročné)	50,5	49,8	45,1	50,3	54,2	51,6	52,0	55,4	54,4
Jsou na MU vytvořeny podmínky pro mezifakultní studium (určitě ano + spíše ano)?	19,8	22,5	32,0	39,5	43,4	48,7	49,0	56,6	56,3
Jak jste spokojen s tím co Vám MU dala do života (velmi spokojen(a) + spíše spokojen(a))?	59,9	55,1	56,2	66,4	67,6	65,6	67,9	71,0	73,4
Přivydělávali si studenti vlastní práci během studia (pracoval(a) pravidelně + poměrně často)?	53,5	52,6	61,2	44,2 ⁵	57,1	59,3	56,2	57,7	55,9

⁵ Od r. 2006 včetně se jedná o podíl pracujících pravidelně + poměrně často v 5. ročníku, předchozí údaje byly zjišťovány částečně odlišně.

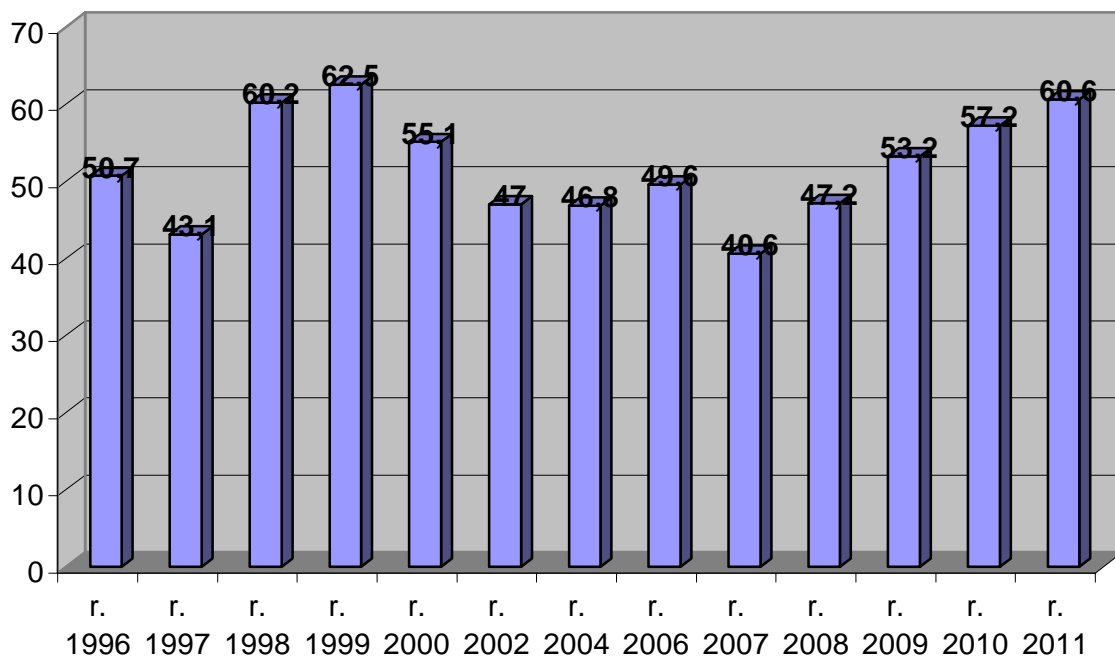
Vybrané grafy s retrospektivními údaji 1996 - 2011:
Grafy 38 – 51



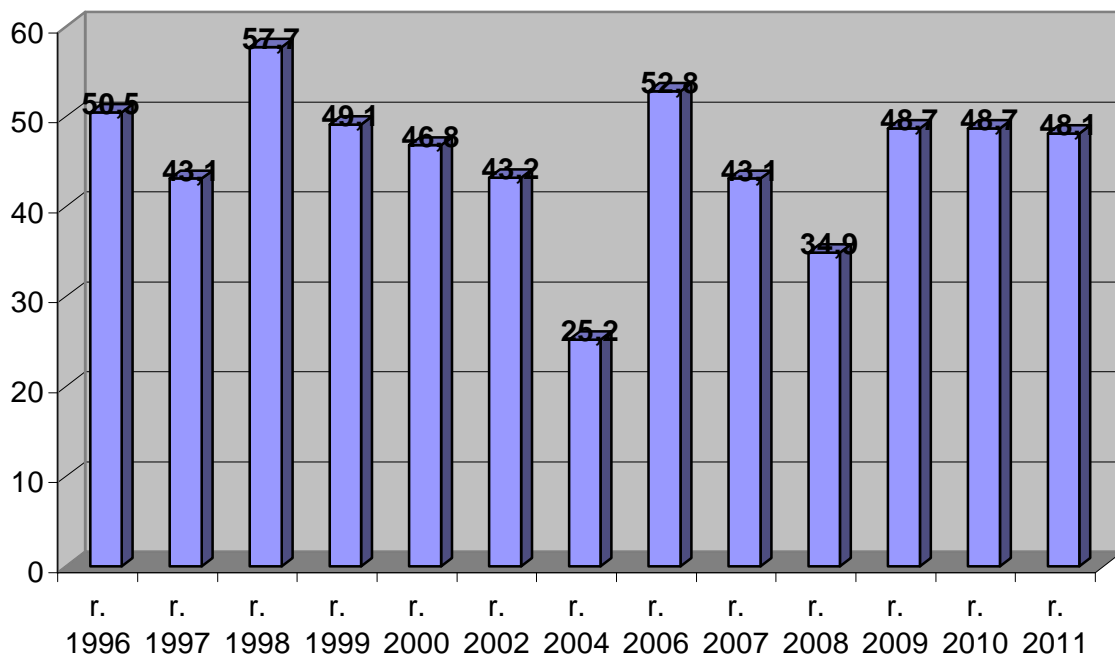
Je Vaše zaměstnání perspektivní?
(zaměstnaní abs.; určitě ano + spíše ano)



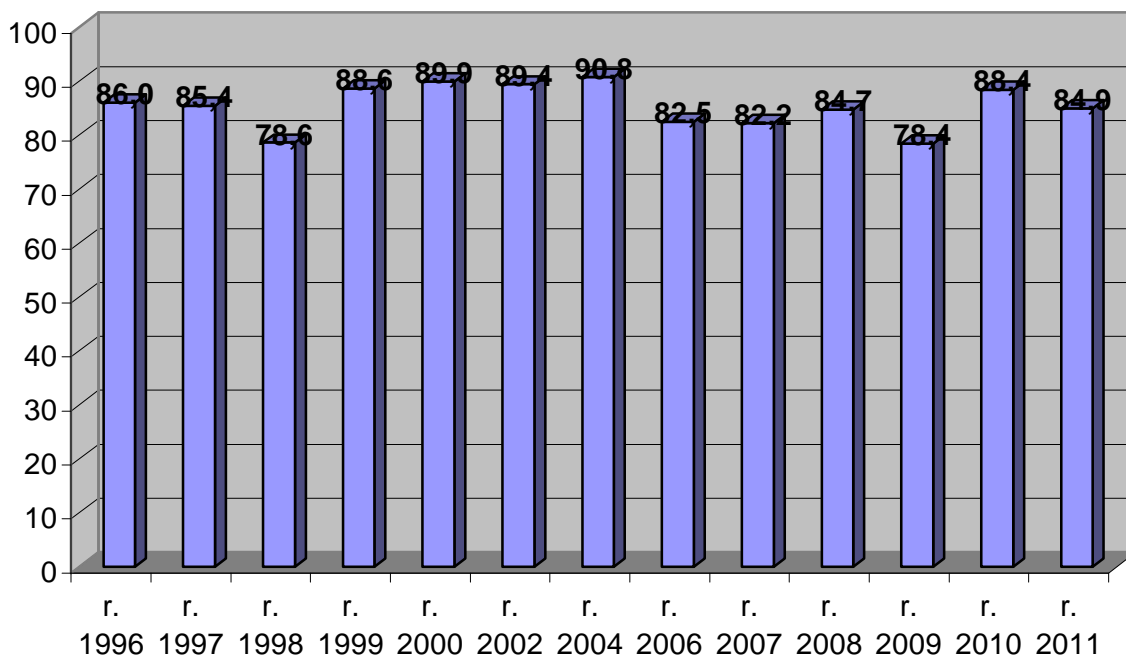
Zaměstnání jsem hledal(a), ale zatím nesehnal(a)
(zatím nezaměstnaní abs.)



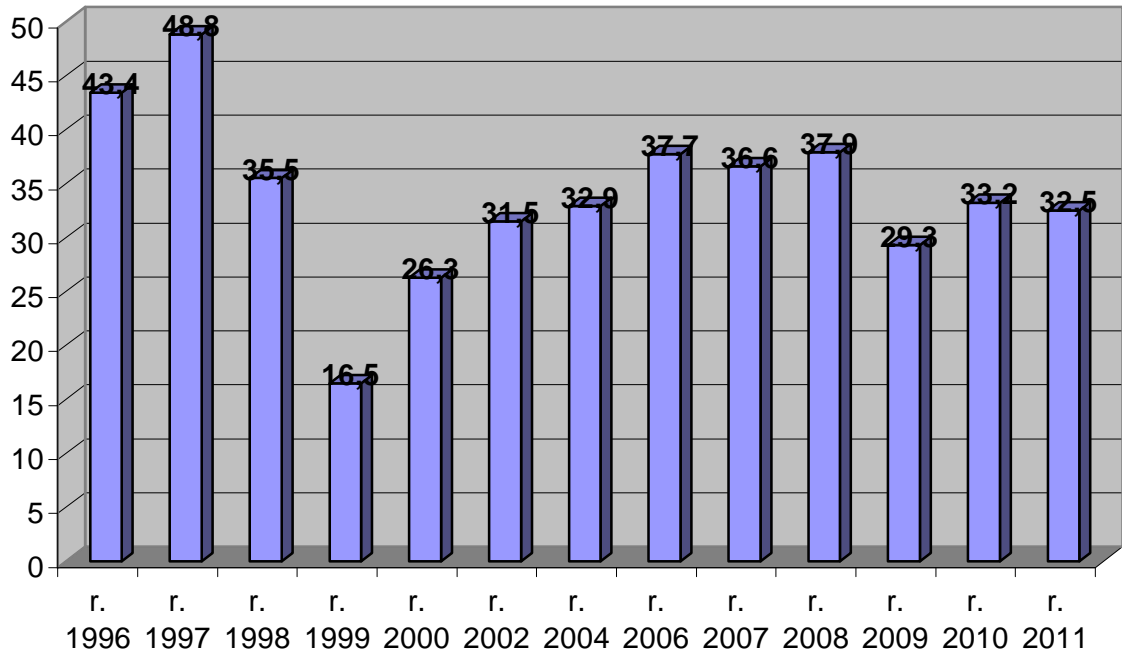
Jak intenzivně jste hledal(a) zaměstnání?
 (zatím nezam. abs.; velice intenzivně + spíše intenzivně)



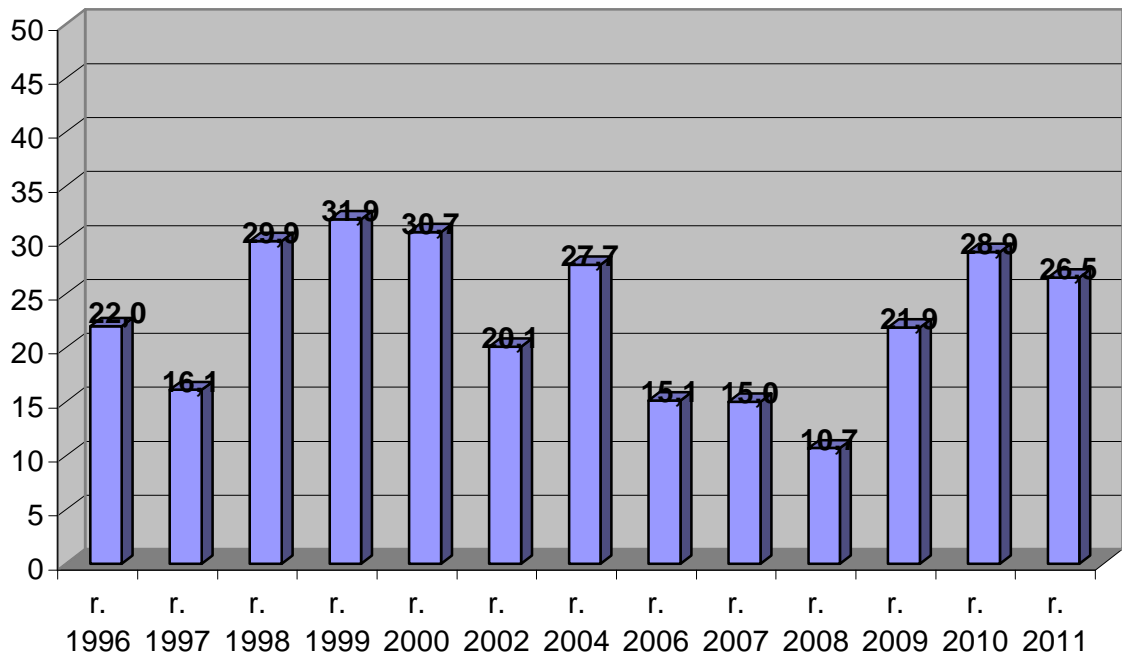
Budete hledat práci v oboru?
 (zatím nezam. abs.; určitě ano + spíše ano)



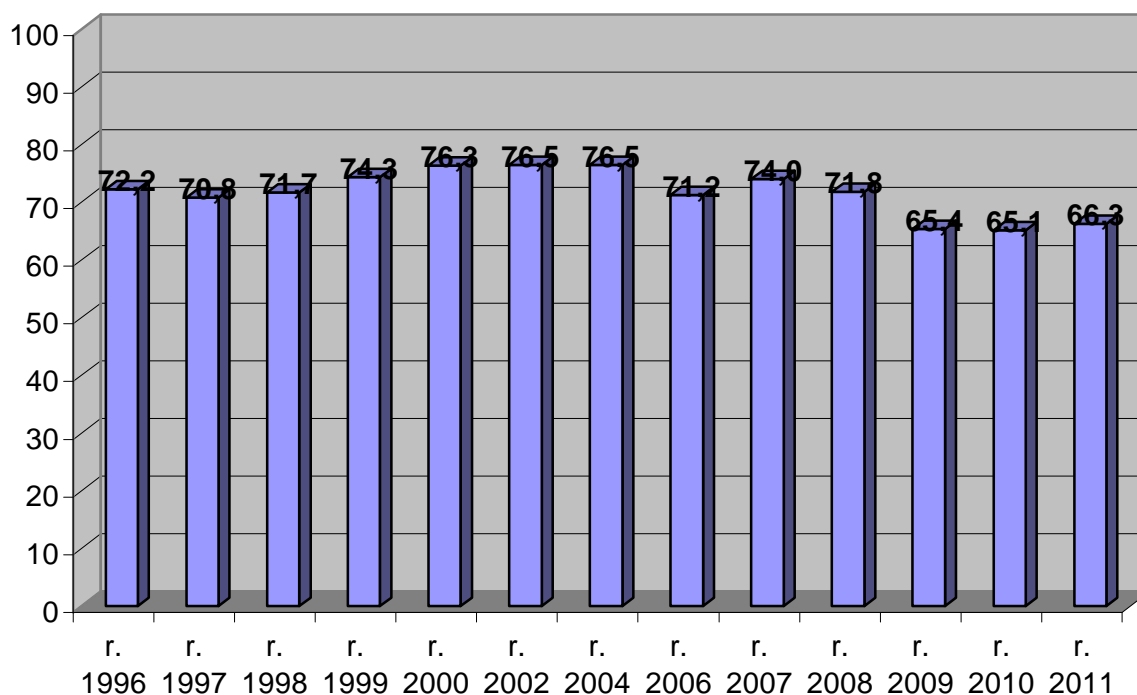
Šance na získání místa jsou ...
(zatím nezam. abs.; velmi vysoké + spíše vysoké)



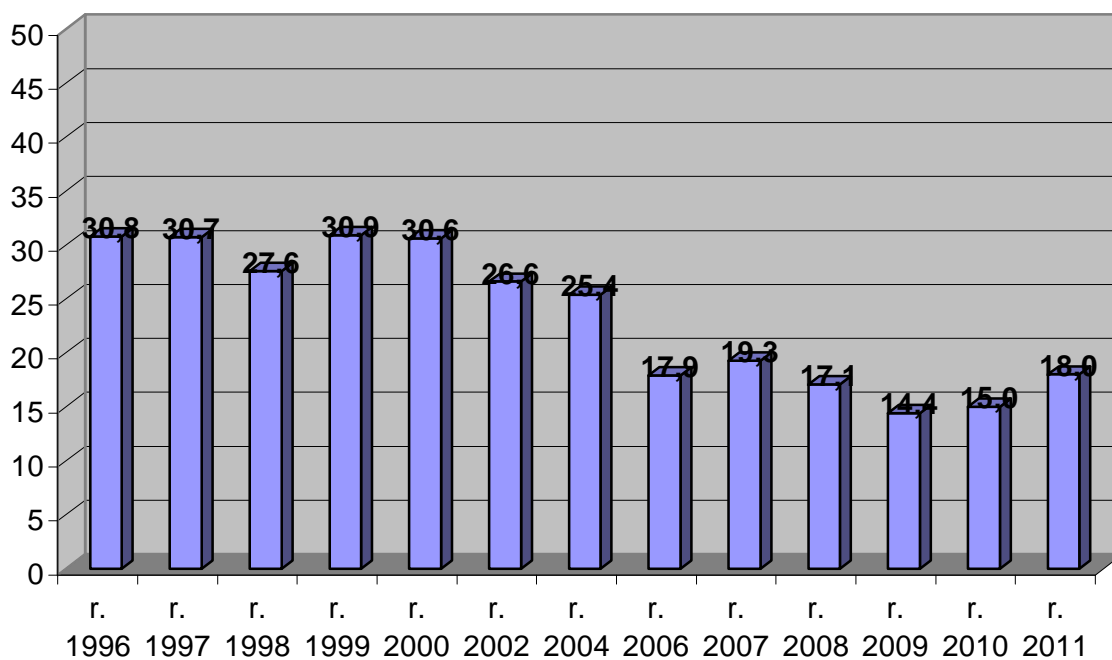
Hrozí Vám nezaměstnanost?
(zatím nezam. abs.; určitě ano + spíše ano)



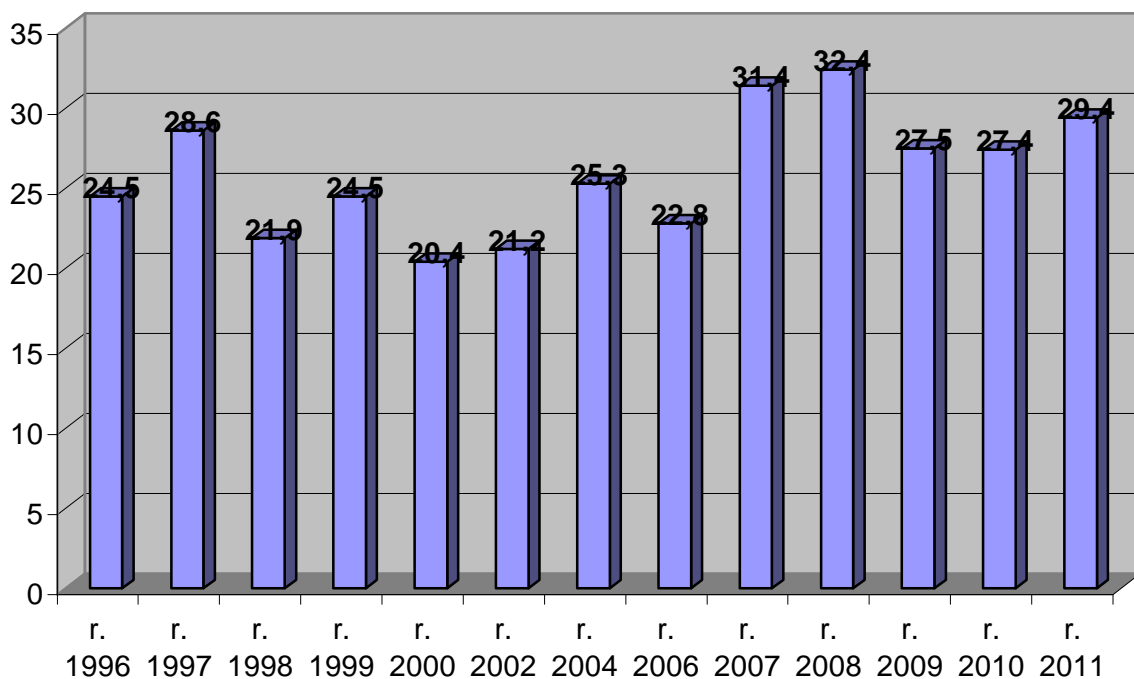
Studium bylo "orientováno až příliš teoreticky"



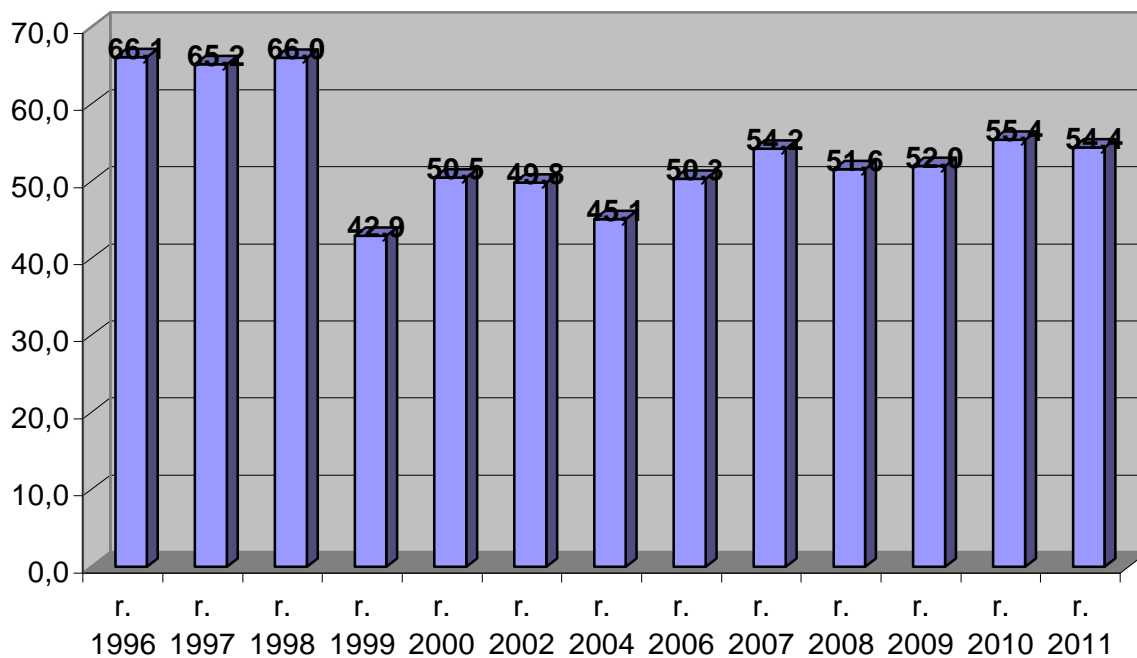
**Setkali jste se s učiteli, jejichž odborná úroveň neodpovídala VŠ?
(občas + poměrně často)?**



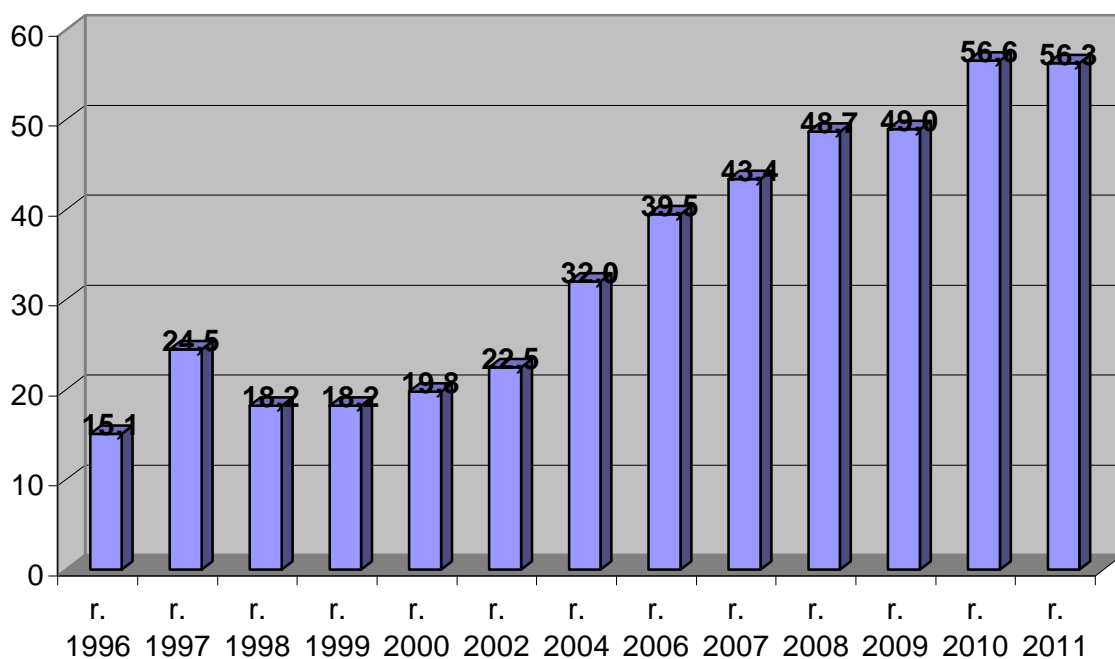
Bylo by možné získat dané vzdělání za kratší dobu?
(studium mohlo být o 1 + o 2 semestry kratší)



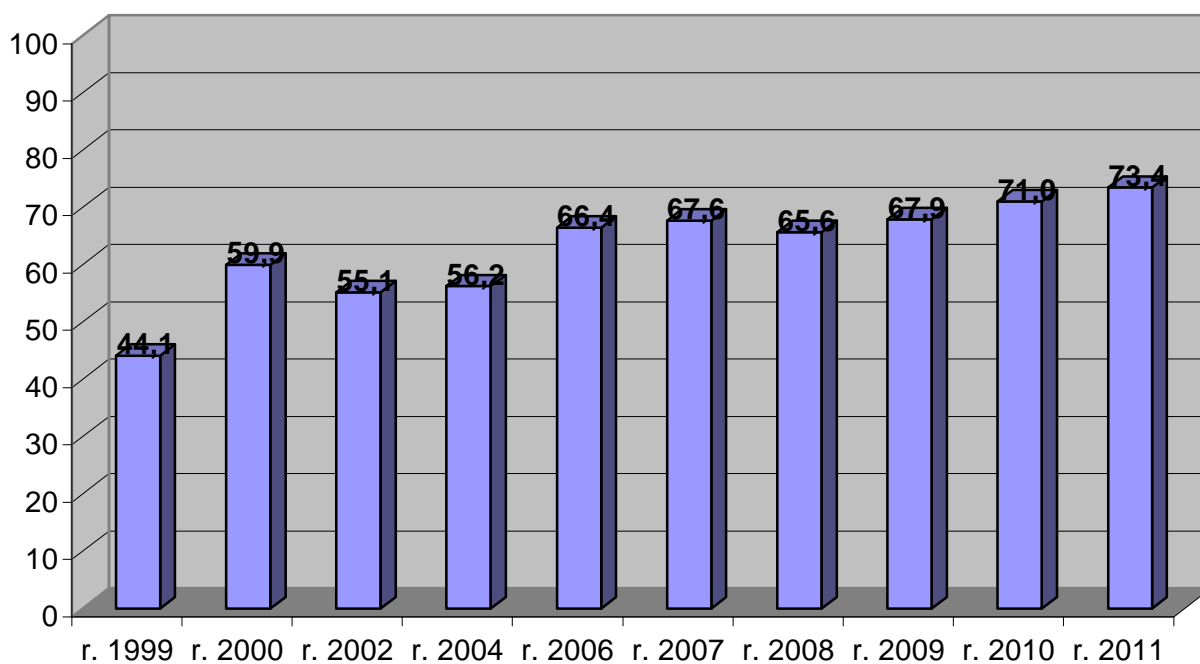
Z hlediska vynaloženého úsilí bylo studium na MU ...
(velice náročné + poměrně náročné)



Jsou na MU vytvořeny podmínky pro mezifakultní studium?
(určitě ano + spíše ano)?



Jak jste celkově spokojen(a) s tím, co vám MU "dala do života"?
(velmi spokojen + spíše spokojen)



5. Závěr

V pořadí patnáctý průzkum „Ukončení studia na Masarykově univerzitě – ohlédnutí a perspektiva 2011“ proběhl rutinním způsobem s tím, že struktura užitého dotazníku byla mírně modifikována. Letošní účast absolventů dosáhla zhruba průměrné úrovně, výzkumu se aktivně zúčastnilo celkem 51,5 % všech potenciálních absolventů.

Hrubou optikou nahlíženo je možné konstatovat, že v retrospektivním pohledu v oblasti „okamžitého uplatnění absolventů MU“ nejsou viditelné žádné „dramatické“ změny a většina sledovaných proměnných na úrovni Masarykovy univerzity jako celku – a velmi často i na úrovni jednotlivých fakult – má poměrně značnou tendenci k zachovávání proporcí a úrovně měřených hodnot (viz např. část 5. *Vybraná data ze šetření 1996 – 2011*). Většina výsledků i viditelné trendy jsou pro naši univerzitu příznivé. Zmíníme to podstatné:

V oblasti pracovních aktivit:

- necelá polovina absolventů (44 %) v období šetření již pracuje nebo ví, kam nastoupí; *od loňského roku se tento podíl prakticky nezměnil;*
- podíl absolventů, kteří hodnotili proces hledání práce jako velmi a poměrně obtížný, zůstal stejný jako vloni, tj. 24,5 %;
- podíl absolventů, kteří budou pracovat „v oboru“, dlouhodobě osciluje mezi 84 – 93 %, letos byl tento podíl na spodní hranici intervalu, tedy 84 %;
- celkem 86 % absolventů hodnotí aktuální zaměstnání jako „perspektivní“, což představuje třetí nejvyšší podíl od roku 1996;
- nezaměstnanosti se obává zhruba čtvrtina z dosud nepracujících absolventů, tento podíl je oproti loňskému šetření nižší o 2,4 %;
- nástupní platy absolventů se celkově meziročně zvýšily o 11 %, letos poprvé se nad průměr MU dostali absolventi LF.

V oblasti hodnocení studia na MU:

- míra spokojenosti absolventů s tím, co jim univerzita dala do života, se za posledních pět šetření ustálila na nejvyšších hodnotách: podíl spokojených se pohyboval takto – 66,4 → 67,6 → 65,6 % → 67,9 % → 71,0 % → **73,4 %** letos;
- podmínky pro mezifakultní studium jsou hodnoceny jako dlouhodobě se zlepšující, letos byly hodnoceny zhruba stejně jako v loňském roce;
- podíl respondentů, kteří se setkávali s pedagogy, jejichž úroveň neodpovídá vysoké škole představuje 18 %, vloni to bylo 15 %;
- podíl studentů, kteří hodnotí studium na MU jako „příliš teoretické“, byl letos prakticky stejný jako vloni, tj. 66 %.

Každý čtenář si jistě bude umět ze zprávy vybrat ty *správné* informace a přihlídnout třeba i k meziročnímu srovnání hodnot. **Při čtení je třeba přihlídnout k diferencované míře návratnosti dotazníků podle jednotlivých fakult.**

Vybraná data budou nabídnuta k publikování médiím, celá zpráva (*bez písemných komentářů studentů*) bude vystavena na webových stránkách MU. Tištěné verze kompletní zprávy budou dány k dispozici vedoucím pracovníkům MU i jednotlivých fakult. **Zástupcům fakult jsou také k dispozici data z výzkumu pro vlastní analýzy, například na úrovni studijních oborů.**

6. Příloha – pracovní aktivity posluchačů během studia

Práce v 1. ročníku	ESF	FI	FSS	FF	LF	PedF	PrF	PřirF	FSpS	MU
velmi zřídka	51,8	42,2	41,2	38,4	36,5	44,7	47,6	45,9	50,0	44,6
poměrně často	11,6	13,3	11,3	18,8	4,8	25,2	11,9	10,9	18,8	13,2
pravidelně pracoval	6,1	4,4	21,6	15,2	2,9	11,7	9,8	5,5	18,8	9,5
nepracoval	30,5	40,0	25,8	27,7	55,8	18,4	30,8	37,7	12,5	32,7
Celkem	100,0	100,0	100,0	100,0	100,0	100,0	100,0	100,0	100,0	100,0
Práce ve 2. ročníku	ESF	FI	FSS	FF	LF	PedF	PrF	PřirF	FSpS	MU
velmi zřídka	48,5	43,2	26,8	35,4	34,0	41,1	38,0	44,1	37,5	39,7
poměrně často	21,0	27,3	26,8	23,0	4,9	30,8	28,0	18,3	31,3	22,2
pravidelně pracoval	12,0	9,1	27,8	18,6	4,9	15,0	16,7	8,6	18,8	13,9
nepracoval	18,6	20,5	18,6	23,0	56,3	13,1	17,3	29,0	12,5	24,2
Celkem	100,0	100,0	100,0	100,0	100,0	100,0	100,0	100,0	100,0	100,0
Práce ve 3. ročníku	ESF	FI	FSS	FF	LF	PedF	PrF	PřirF	FSpS	MU
velmi zřídka	35,2	37,8	31,3	34,6	40,2	38,8	29,9	39,8	37,5	35,8
poměrně často	23,3	24,4	26,3	24,0	10,8	27,2	27,9	21,0	31,3	23,2
pravidelně pracoval	23,3	22,2	29,3	27,9	7,8	24,3	27,9	12,9	25,0	21,6
nepracoval	18,2	15,6	13,1	13,5	41,2	9,7	14,3	26,3	6,3	19,3
Celkem	100,0	100,0	100,0	100,0	100,0	100,0	100,0	100,0	100,0	100,0
Práce ve 4. ročníku	ESF	FI	FSS	FF	LF	PedF	PrF	PřirF	FSpS	MU
velmi zřídka	26,6	26,7	21,0	28,7	34,0	28,7	17,8	33,9	25,0	27,2
poměrně často	23,7	15,6	21,9	23,1	15,1	27,8	24,8	21,3	18,8	22,3
pravidelně pracoval	35,3	40,0	44,8	38,9	13,2	34,3	44,6	23,0	37,5	33,7
nepracoval	14,5	17,8	12,4	9,3	37,7	9,3	12,7	21,9	18,8	16,9
Celkem	100,0	100,0	100,0	100,0	100,0	100,0	100,0	100,0	100,0	100,0
Práce v 5. ročníku	ESF	FI	FSS	FF	LF	PedF	PrF	PřirF	FSpS	MU
velmi zřídka	22,4	17,8	20,8	19,3	26,7	24,8	13,6	30,7	40,0	22,7
poměrně často	17,6	20,0	14,2	20,2	13,9	20,2	17,5	21,7	20,0	18,2
pravidelně pracoval	37,0	51,1	50,0	49,5	14,9	38,5	47,4	23,5	40,0	37,7
nepracoval	23,0	11,1	15,1	11,0	44,6	16,5	21,4	24,1		21,3
Celkem	100,0	100,0	100,0	100,0	100,0	100,0	100,0	100,0	100,0	100,0
Práce v 6. ročníku	ESF	FI	FSS	FF	LF	PedF	PrF	PřirF	FSpS	MU
velmi zřídka	20,6	22,2	15,1	13,2	12,7	23,3	31,3	29,2	14,3	18,9
poměrně často	12,7	16,7	22,6	24,5	4,2	13,3	18,8	27,1	14,3	16,7
pravidelně pracoval	46,0	50,0	52,8	52,8	5,6	50,0	31,3	14,6	71,4	36,2
nepracoval	20,6	11,1	9,4	9,4	77,5	13,3	18,8	29,2		28,1
Celkem	100,0	100,0	100,0	100,0	100,0	100,0	100,0	100,0	100,0	100,0