

---

**MASARYKOVA UNIVERZITA**



**UKONČENÍ STUDIA NA MASARYKOVĚ UNIVERZITĚ -  
OHLÉDNUTÍ A PERSPEKTIVA 2013**

**JAROSLAV NEKUDA  
ESF MU**

**BRNO, 2013**

---

---

**OBSAH**

---

<b>1. ÚVODNÍ POZNÁMKY .....</b>	<b>3</b>
<b>2. ČÁST VĚNOVANÁ ZAMĚSTNANOSTI ABSOLVENTŮ .....</b>	<b>6</b>
2.1    TI, CO JIŽ PRÁCI MAJÍ ANEBO VĚDÍ, KAM NASTOUPÍ ... ..	9
2.2    TI, CO PRÁCI ZATÍM JEŠTĚ NEMAJÍ .....	27
2.3    ZÁJEM ABSOLVENTŮ O PRÁCI V ZAHRANIČÍ.....	35
<b>3. HODNOCENÍ VYBRANÝCH KOMPONENT STUDIA .....</b>	<b>37</b>
<b>5. VYBRANÁ DATA ZE ŠETŘENÍ Z LET 2000 - 2013 .....</b>	<b>57</b>
<b>6. ZÁVĚR .....</b>	<b>65</b>
<b>7. PŘÍLOHA Č. 1 – PRACOVNÍ AKTIVITY STUDENTŮ BĚHEM STUDIA .....</b>	<b>66</b>

---

## 1. Úvodní poznámky

V průběhu letošního června a července se již posedmnácté uskutečnil mezi „čerstvými absolventy“ prezenčního magisterského studia na MU průzkum zaměřený na následující problémové okruhy:

- vyhlídky absolventů MU na získání pracovních míst a strategie, se kterými vstupují na trh práce,
- hodnocení služeb poskytovaných MU posluchačům v průběhu studia,
- zájem o práci v zahraničí a
- další vybrané informace.

Výzkum se realizoval poprvé v roce 1994 a od této doby probíhal pravidelně se třemi výjimkami: nebyl realizován v letech 2001, 2003 a 2005, tedy době, kdy se s grantovou podporou FRVŠ uskutečnily rozsáhlé výzkumy uplatnění absolventů MU v praxi z let 1997 – 2000, 2001 – 2002 a 2003 – 2004.

Základní pragmatika průzkumu byla ve vztahu k minulosti zachována, oproti loňskému šetření došlo v použitém dotazníku k několika změnám. Některé otázky byly po zkušenostech z dotazování formulačně zpřesněny, několik otázek mapujících strategie absolventů na trhu práce bylo doplněno. Rozhodující část dotazníku byla ale zachována v nezměněné podobě, což dává i nadále možnost získávat představu o vývoji klíčových proměnných v čase.

Ke sběru dat posloužil anonymně koncipovaný dotazník, který **měl výhradně jen elektronickou podobu**. Dotazník byl konstruován jako sada uzavřených formalizovaných otázek s několika málo otázkami „otevřenými“ a čtenář ho najde v příloze č. 2 této zprávy.

Podařilo se shromáždit **1 389** úplně vyplněných dotazníků, což při počtu **2 448** oslovených respondentů<sup>1</sup> znamenalo **mírně nadprůměrnou návratnost na úrovni 56,7 %**. Mezi respondenty bylo 83,0 % se státní příslušností ČR, 16,8 % s příslušností SR a 0,3 % respondentů s „jinou“ státní příslušností.

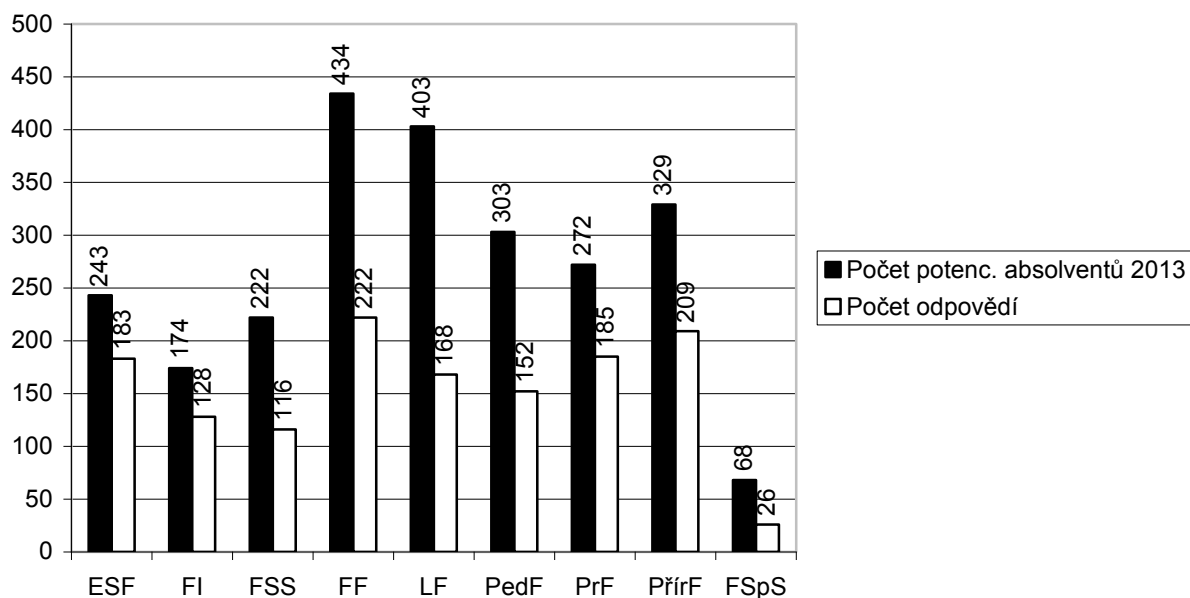
---

<sup>1</sup> Jedná se o množinu studentů, kteří absolvovali na MU SZZ v prezenčním magisterském a prezenčním navazujícím studiu v jarním semestru r. 2013.

Absolutní a relativní návratnosti byly diferencovány mezi jednotlivými fakultami podle následujícího grafu a tabulky hodnot.

**Graf 1**

**Návratnost dotazníků podle fakult v roce 2013  
(abs. počty)**



**Souhrnná tabulka návratnosti**

Vystudovaná fakulta	Počty absolventů	Počty odpovědí	Návratnost v %
ESF	243	183	75,3
FI	174	128	73,6
FSS	222	116	52,3
FF	434	222	51,2
LF	403	168	41,7
PedF	303	152	50,2
PrF	272	185	68,0
PřírF	329	209	63,5
FSpS	68	26	38,2
MU	2448	1389	56,7

**Hodnoty návratnosti šetření v období r. 2000 – 2013**

FAKULTA	2000	2002	2004	2006	2007	2008	2009	2010	2011	2012	2013	Průměr
ESF	68,8	91,9	62,1	72,9	82,4	76,7	75,8	86,7	77,6	81,5	75,3	77,4
FI	82,5	85,4	98,9	48,1	64,9	62,1	69,5	57,6	63,3	77,6	73,6	71,2
FSS	10,0	46,3	54,4	30,5	84,4	56,3	52,9	42,4	55,0	59,2	52,3	49,4
FF	43,3	44,5	80,1	46,2	67,4	45,3	40,5	39,7	37,3	55,7	51,2	50,1
LF	68,3	96,3	23,3	24,1	36,5	52,7	43,3	69,6	36,2	38,3	41,7	48,2
PedF	33,1	38,8	62,0	56,0	61,1	60,4	56,3	44,6	43,9	51,8	50,2	50,7
PrF	22,5	48,1	55,3	48,1	61,2	65,3	63,0	51,0	51,0	62,8	68,0	54,2
PřF	15,9	46,4	48,8	51,8	68,3	68,9	60,6	55,2	70,8	64,1	63,5	55,8
FSpS	*	*	*	25,0	59,4	34,0	54,7	32,7	35,3	42,9	38,2	40,3
<b>MU</b>	<b>36,5</b>	<b>57,1</b>	<b>57,0</b>	<b>47,0</b>	<b>63,4</b>	<b>60,1</b>	<b>55,2</b>	<b>52,6</b>	<b>51,5</b>	<b>58,3</b>	<b>56,7</b>	<b>54,1</b>

Celý další výklad bude strukturován následovně. Podíváme se, jak jsou absolventi rozděleni do skupin podle toho, zda v období kolem promoci mají či nemají práci. Dále se budeme zabývat oběma skupinami odděleně, nejdříve „již zaměstnanými“ (nebo osobami s „přislíbenou prací“), potom „ještě nezaměstnanými“ absolventy. Dále pak navazuje společná část vztahující se k zájmu o práci v zahraničí a poslední část přibližuje postoje a hodnocení absolventů směrem ke službám poskytovaným Masarykovou univerzitou.

Dále jsme zařadili část, která kvantitativní a grafickou formou rekapituluje hlavní zjištění ze šetření z let 1996 – 2013 za Masarykovu univerzitu jako celek.

Stejně tak jako v přecházejících letech má prezentace dat – pro rychlejší orientaci – převážně grafickou podobu, grafy jsou zjednodušené, se sloučenými variantami a vynechanými variantami odpovědí „neví, event. jiná možnost“ všude, kde to bylo vhodné.

Nakonec ještě jedna technická poznámka. V tomto výzkumu byly – jako proměnné – užity i **číselníky studijních programů a oborů podle IS MU**. Pokud by si zástupci fakult chtěli udělat přehled o uplatnění svých absolventů podle programů, oborů nebo oborů sloučených do širších, organických skupin, je možné požádat o data z výzkumu ve formátu **SPSS (\*.sav)** nebo **Excel (\*.xls)** v Poradenském centru MU. Podobná analýza byla v minulosti provedena například na ESF a přinesla vcelku zajímavá zjištění.

V souboru odpovědí je celkem **36 studijních oborů s deseti a více respondenty** podle následujícího přehledu.

Obor	N	Obor	N
Právo	178	Management v kultuře	16
Všeobecné lékařství	113	Německý jazyk a literatura	16
Finance	50	Sociální pedagogika a poradenství	16
Podniková ekonomika a management	45	Učitelství pro 1. stupeň základní školy	16
Psychologie	39	Mezinárodní vztahy	15
Aplikovaná informatika	34	Hospodářská politika	14
Speciální pedagogika	27	Sociologie	14
Zubní lékařství	27	Environmentální studia	13
Informační systémy	26	Historie	13
Služby - výzkum řízení a inovace	25	Mediální studia a žurnalistika	13
Veřejná ekonomika a správa	24	Anglický jazyk a literatura	12
Regionální rozvoj a správa	20	Biochemie	12
Speciální biologie	19	Sociální geografie a regionální rozvoj	12
Český jazyk a literatura	18	Anglický jazyk a literatura (angl.)	11
Molekulární biologie a genetika	18	Učitelství chemie pro střední školy	11
Politologie	18	Geologie	10
Učitelství tělesné výchovy pro ZŠ a SŠ	18	Počítačové systémy	10
Analytická biochemie	16	Překladařství německého jazyka	10

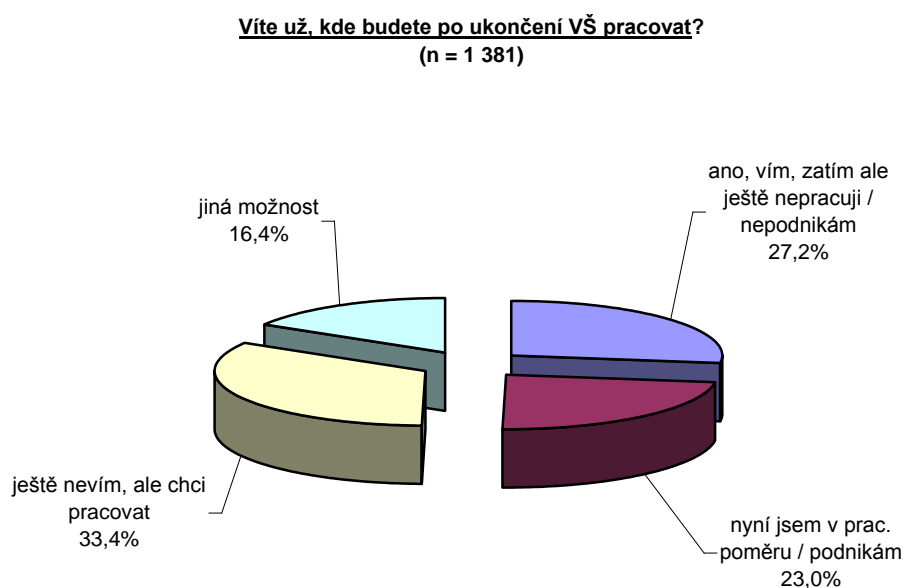
---

## 2. Část věnovaná zaměstnanosti absolventů

Úvodní otázka dotazníku seletovala respondenty do několika velkých skupin. Každá z nich byla následně – podle logiky věci – dotazována na odlišné okruhy otázek. Úvodní otázka měla následující podobu: **Víte už v současné době, kde budete po ukončení vysoké školy pracovat, podnikat či být jinak ekonomicky aktivní?**

Rozložení hodnot za celou MU vidíme v následujícím grafu:

Graf 2

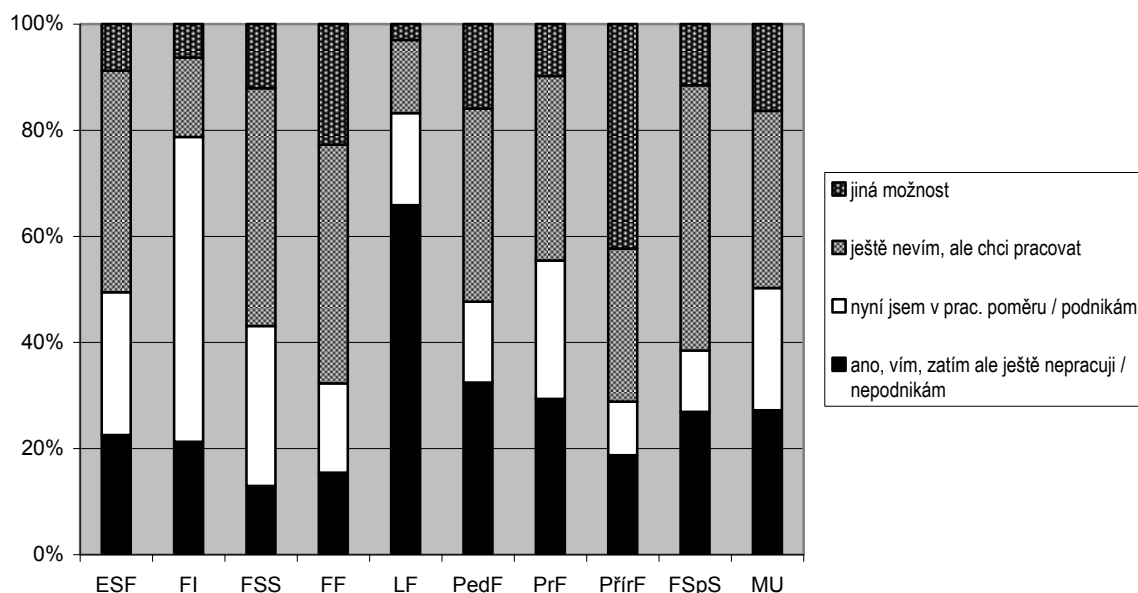


Vidíme, že respondenti jsou rozděleni do tří velkých skupin, první s 50,2 % (2012 = 48,8 %, 2011 = 43,7 %, 2010 = 44,4 %) tvoří absolventi, kteří buďto vědí, kde budou pracovat, nebo dokonce pracují, menší skupina – 33,4 % (2012 = 35,2 %, 2011 = 38,0 %, 2010 = 37,2 %) – chce pracovat, ale práci zatím nemá, a konečně je zde skupina s podílem 16,4 % (2012 = 16,0 %, 2011 = 18,4 %, 2010 = 18,5 %), která volí „jiné možnosti“; co je jejich obsahem se dozvíme dále. **Meziroční srovnání ukazuje poměrně vysokou stálost proporcí všech tří skupin.**

Rozložení odpovědí na úvodní otázku – tříděné podle fakult – je patrné z následujícího grafu.

**Graf 3**

**Víte už v současné době, kde budete po ukončení vysoké školy pracovat ...?**  
(n = 1 381)



Víte již kam po VŠ?	ESF	FI	FSS	FF	LF	PedF	PrF	PřířF	FSpS	MU
ano, vím, zatím ale ještě nepracuji / nepodnikám	22,5	21,3	12,9	15,5	65,9	32,5	29,3	18,8	26,9	27,2
nyní jsem v prac. poměru / podnikám	26,9	57,5	30,2	16,8	17,4	15,2	26,1	10,1	11,5	23,0
ještě nevím, ale chci pracovat	41,8	15,0	44,8	45,0	13,8	36,4	34,8	28,8	50,0	33,4
jiná možnost	8,8	6,3	12,1	22,7	3,0	15,9	9,8	42,3	11,5	16,4
Celkem	100,0	100,0	100,0	100,0	100,0	100,0	100,0	100,0	100,0	100,0

Necelá pětina absolventů uvažuje o „jiných možnostech“. Abychom tyto aktivity mohli lépe poznat, jedna z otázek v dotazníku tyto různé „nepracovní aktivity“ absolventů mapovala. Výsledky zobrazuje tabulka na následující straně, pro zajímavost jsou uvedeny i absolutní hodnoty.

**Co po ukončení studia v případě, že absolvent nejde „hned pracovat“?  
[ve spodní části tabulky jsou absolutní údaje]**

Co po ukončení studia	ESF	FI	FSS	FF	LF	PedF	PrF	PřirF	FSpS	MU
doktorské studium na MU	21,1	55,6	50,0	51,0	20,0	11,5	28,6	81,5	66,7	53,7
doktorské studium na jiné VŠ, než na MU	5,3	22,2	6,3	3,9	20,0			7,6		5,8
další VŠ studium na MU	31,6	22,2	12,5	25,5	20,0	11,5	28,6	2,2	33,3	14,9
další vysokoškolské studium mimo MU						3,8		1,1		0,8
mateřská dovolená či jiné rodinné důvody				9,8	20,0	19,2		1,1		5,0
pobyt v zahraničí spojený se studiem	15,8			3,9		7,7	19,0	1,1		5,0
pobyt v zahraničí spojený se sbíráním zkušeností	15,8		12,5	3,9		46,2	4,8	3,3		9,5
pobyt v zahraničí z jiných než výše uvedených důvodů	5,3		6,3		20,0		9,5	1,1		2,5
nemám prozatím potřebu pracovat, chci si užít volno							4,8			0,4
jiná aktivita	5,3		12,5	2,0			4,8	1,1		2,5
<b>Celkem</b>	<b>100,0</b>	<b>100,0</b>	<b>100,0</b>	<b>100,0</b>	<b>100,0</b>	<b>100,0</b>	<b>100,0</b>	<b>100,0</b>	<b>100,0</b>	<b>100,0</b>
doktorské studium na MU	4	5	8	26	1	3	6	75	2	130
doktorské studium na jiné VŠ, než na MU	1	2	1	2	1	0	0	7	0	14
další VŠ studium na MU	6	2	2	13	1	3	6	2	1	36
další vysokoškolské studium mimo MU	0	0	0	0	0	1	0	1	0	2
mateřská dovolená či jiné rodinné důvody	0	0	0	5	1	5	0	1	0	12
pobyt v zahraničí spojený se studiem	3	0	0	2	0	2	4	1	0	12
pobyt v zahraničí spojený se sbíráním zkušeností	3	0	2	2	0	12	1	3	0	23
pobyt v zahraničí z jiných než výše uvedených důvodů	1	0	1	0	1	0	2	1	0	6
nemám prozatím potřebu pracovat, chci si užít volno	0	0	0	0	0	0	1	0	0	1
jiná aktivita	1	0	2	1	0	0	1	1	0	6
<b>Celkem</b>	<b>19</b>	<b>9</b>	<b>16</b>	<b>51</b>	<b>5</b>	<b>26</b>	<b>21</b>	<b>92</b>	<b>3</b>	<b>242</b>

Od tohoto místa se text zprávy „větví“ – bezprostředně další část popisuje odpovědi absolventů, kteří již práci „mají“, dále následuje část pojednávající o zatím „nezaměstnaných“ absolventech.



## 2.1 Ti, co již práci mají anebo vědí, kam nastoupí ...

Jak již bylo řečeno, jedná se celkově o 50,2 % z absolventů MU, v absolutním vyjádření tedy dále popisujeme a interpretujeme odpovědi zhruba 694 osob<sup>2</sup> s 63,6 % podílem žen.

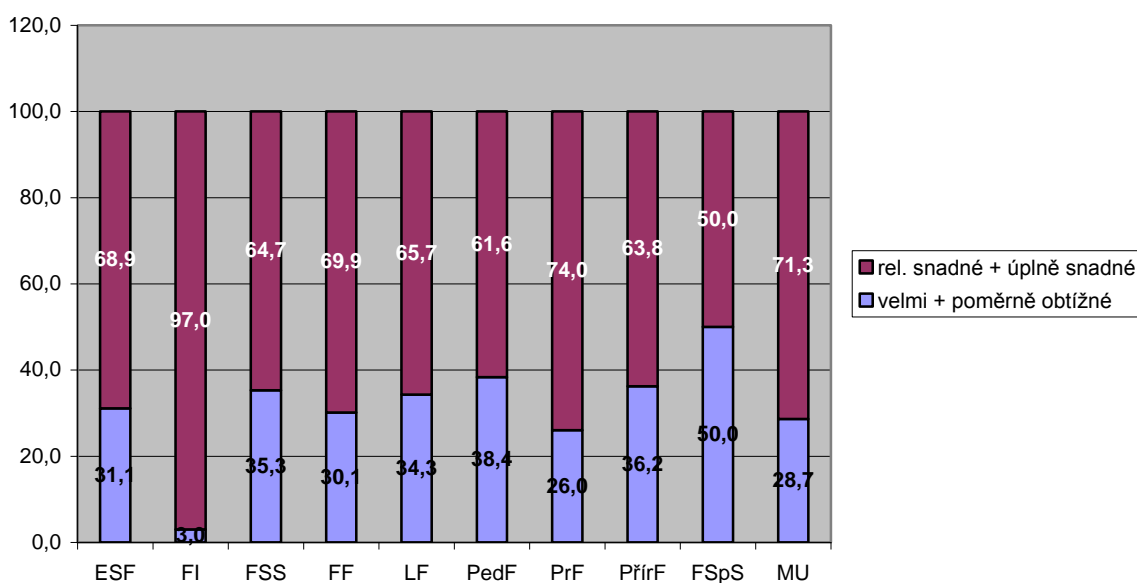
Při úvahách nad dále prezentovanými informacemi je třeba zaznamenat následující absolutní počty odpovědí v tomto oddíle, viz např. **poměrně malý počet odpovědí u FSpS (n = 10); různé odchylky u této fakulty nejsou v interpretacích obvykle komentovány.**

ESF	FI	FSS	FF	LF	PedF	PrF	PřirF	FSpS	MU
90	100	50	71	139	72	102	60	10	694

Z grafu – pro přehlednost slučujícího vždy dvě kladné a dvě záporné varianty – vidíme rozložení odpovědí na první otázku v tomto bloku. Je patrné, že proces hledání zaměstnání byl relativně obtížnější pro mladé absolventy PedF, PřirF a FSS (podobně jako v loňském roce), nejnáze práci získávali informatici. Celkový podíl „nepříznivých“ odpovědí (velmi obtížně + poměrně obtížně) se v meziročním srovnání prakticky nezměnil – **28,7 %** (2012 = 29,7 %, 2011 = 27,6 %, 2010 = 24,3 %). Zajímavý je velice malý podíl varianty odpovědi „velice obtížně“ na úrovni tří procent, podobně jako v loňském roce.

**Graf 4**

**Bylo pro Vás obtížné získat práci?**  
(sloučené, přepočítané hodnoty; n = 691)



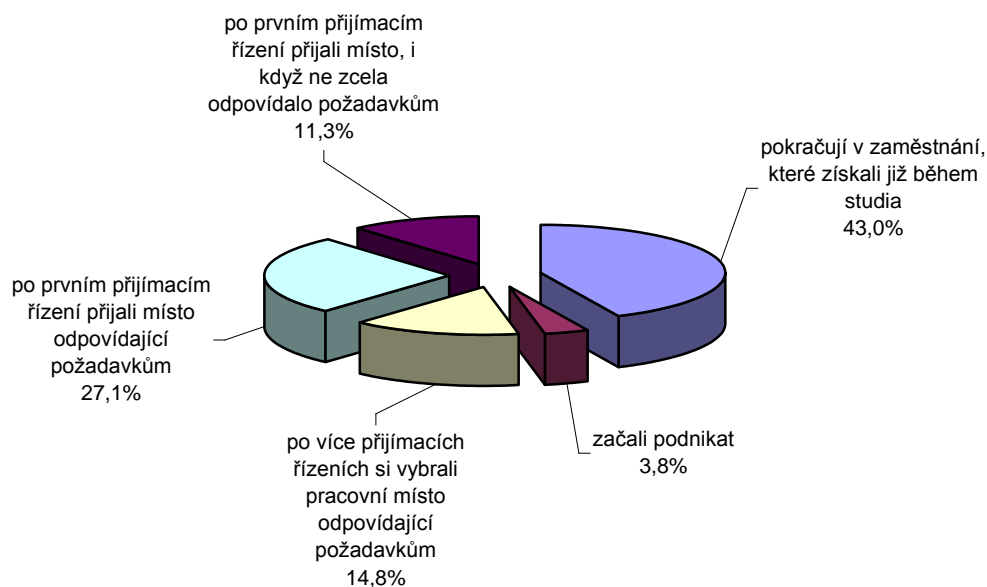
Obtížnost získat práci	ESF	FI	FSS	FF	LF	PedF	PrF	PřirF	FSpS	MU
velmi obtížné	3,3		5,6	2,7	2,9	9,3	1,0	6,5	10,0	3,5
poměrně obtížné	27,5	2,9	27,8	27,4	31,4	28,0	23,5	27,4	40,0	24,4
poměrně snadné	49,5	63,7	53,7	54,8	52,1	50,7	58,8	46,8	50,0	54,2
úplně snadné	18,7	31,4	7,4	15,1	13,6	9,3	10,8	12,9		15,4
nevím, ev. jiná odpověď	1,1	2,0	5,6			2,7	5,9	6,5		2,5
Celkem	100,0	100,0	100,0	100,0	100,0	100,0	100,0	100,0	100,0	100,0

<sup>2</sup> Technická poznámka – ne všude zcela přesně „hrají“ čísla o počtech respondentů, která by „hrát“ měla. Je tomu z toho prostého důvodu, že ne všichni respondenti odpověděli na *úplně všechny* položené otázky. Hraniční případy představují například budoucí doktorandi s částečnými pracovními úvazky.

Nově byla do dotazníku doplněna série otázek mapující strategie absolventů při vstupu na pracovní trh.

**Graf 5**

**Jakým způsobem probíhalo vaše rozhodování o výběru zaměstnání po absolutoriu?**  
(n = 702)



Je zajímavé, že čtyři z deseti absolventů pokračují v zaměstnání, které získali již během studia a jen zhruba jeden z deseti absolventů vzal místo ne zcela odpovídající jeho požadavkům.

Jakým způsobem probíhalo rozhodování o výběru zaměstnání po absolutoriu?	ESF	FI	FSS	FF	LF	PedF	PrF	PřirF	FSpS	MU
pokračují v zaměstnání, které získali již během studia	44,4	68,3	60,4	54,8	10	36,5	50,5	41,0	40,0	43,0
začali podnikat	7,8	2,0	1,9	8,2		4,1	2,0	8,2	10,0	3,8
po více přijímacích řízeních si vybrali pracovní místo odpovídající požadavkům	11,1	12,9	5,7	5,5	31	16,2	10,9	9,8	20,0	14,8
po prvním přijímacím řízení přijali místo odpovídající požadavkům	26,7	12,9	24,5	20,5	41,0	31,1	26,7	24,6	30,0	27,1
po prvním přijímacím řízení přijali místo, i když ne zcela odpovídalo požadavkům	10,0	4,0	7,5	11,0	18,0	12,2	9,9	16,4		11,3
Celkem	100,0	100,0	100,0	100,0	100,0	100,0	100,0	100,0	100,0	100,0

Absolventi, kteří přijali místo i přesto, že neodpovídalo přesně jejich představám, ještě upřesňovali, proč nabídka nevyhovovala bezezbytku. V následující tabulce vidíme, že na prvním místě bylo nevyhovující finanční ohodnocení.

V jaké oblasti pro Vás byla nabídka práce, kterou jste přijal (a), ne zcela vyhovující?*	ESF	FI	FSS	FF	LF	PedF	PrF	PřirF	FSpS	MU
nevyhovovalo mi finanční ohodnocení	20,0	17,6	32,1	25,5	20,6	27,0	27,9	23,7	33,3	24,5
nevyhovoval mi typ úvazku	8,0	11,8	10,7	25,5	13,2	29,7	9,3	23,7	33,3	17,4
nevyhovovalo mi místo výkonu práce	16,0	11,8	14,3	5,9	27,9	10,8	16,3	18,4	0,0	16,1
nevyhovovala mi pracovní náplň	24,0	17,6	14,3	15,7	10,3	13,5	20,9	7,9	0,0	14,5
nevyhovovala mi zaměstnanecká pozice	12,0	11,8	17,9	13,7	4,4	16,2	7,0	7,9	0,0	10,3
měl(a) jsem ideové osobní důvody nepřijmout	8,0	5,9	0,0	2,0	11,8	0,0	11,6	7,9	0,0	6,5
nevyhovovalo mi pracovní prostředí	4,0	5,9	0,0	5,9	7,4	2,7	4,7	7,9	33,3	5,5
práce byla nevyhovující z jiného důvodu	8,0	17,6	10,7	5,9	4,4	0,0	2,3	2,6	0,0	5,2
Celkem	100,0	100,0	100,0	100,0	100,0	100,0	100,0	100,0	100,0	100,0

\*Respondenti mohli volit z více nabízených možností, údaje v tabulce jsou založeny na celkovém počtu odpovědí.

Práci nacházejí absolventi nejčastěji v krajských městech, zejména pak Brně a Praze, jak je patrné z následujících dvou tabulek.

V jaké lokalitě jste nalezl (a) svoji práci / pracujete?	ESF	FI	FSS	FF	LF	PedF	PrF	PřirF	FSpS	MU
v krajském městě	75,3	88,4	70,0	71,9	56,7	50,9	83,1	73,6	62,5	71,7
v jiném než krajském městě	12,3	2,1	16,0	15,6	29,8	40,0	14,3	22,6	37,5	18,7
na Slovensku	8,2	7,4	10,0	7,8	10,6	1,8	1,3	1,9		6,4
jinde v zahraničí	4,1	2,1	4,0	4,7	2,9	7,3	1,3	1,9		3,3
Celkem	100,0	100,0	100,0	100,0	100,0	100,0	100,0	100,0	100,0	100,0

Ve kterém krajském městě?	ESF	FI	FSS	FF	LF	PedF	PrF	PřirF	FSpS	MU
Brno	72,5	94,4	67,6	82,0	64,1	81,6	65,9	80,4	83,3	76,3
Praha	20,3	4,4	26,5	8,0	6,4	7,9	17,1	6,5		11,4
Ostrava			2,9	2,0	10,3		4,9			2,8
Zlín	1,4				5,1	2,6	3,7	4,3	16,7	2,4
Jihlava					6,4	2,6	1,2	4,3		1,8
České Budějovice	1,4	1,1	2,9		1,3		3,7			1,4
Olomouc	2,9			2,0	1,3	2,6				1,0
Pardubice	1,4				2,6	2,6		2,2		1,0
Hradec Králové				2,0			1,2	2,2		0,6
Ústí nad Labem				2,0	1,3		1,2			0,6
Liberec					1,3		1,2			0,4
Karlovy Vary				2,0						0,2
Celkem	100,0	100,0	100,0	100,0	100,0	100,0	100,0	100,0	100,0	100,0

Pokud respondenti odpověděli, že nepracují v krajských městech (tj. 18,7 % respondentů), uváděli, ve kterých krajích pracují nebo budou pracovat.

Ve kterém kraji pracujete / budete pracovat?	ESF	FI	FSS	FF	LF	PedF	PrF	PřirF	FSpS	MU
Jihomoravský	41,7	33,3	12,5	33,3	37,8	31,0	26,3	62,5		35,1
Zlínský		33,3	12,5	20,0	20,0	10,3	15,8	6,3	50,0	15,2
Moravskoslezský	8,3		12,5		13,3	10,3	15,8	12,5	25,0	11,3
Vysočina	8,3	33,3			6,7	20,7	5,3	12,5	25,0	9,9
Pardubický	16,7		12,5		6,7	10,3	10,5			7,3
Olomoucký	25,0			13,3	6,7	3,4				6,0
Středočeský			12,5		6,7	6,9	10,5	6,3		6,0
Jihočeský			25,0	6,7	2,2	3,4				3,3
Královéhradecký			12,5	6,7		3,4	5,3			2,6
Liberecký				6,7			5,3			1,3
Plzeňský				6,7			5,3			1,3
Ústecký				6,7						0,7
Celkem	100,0	100,0	100,0	100,0	100,0	100,0	100,0	100,0	100,0	100,0

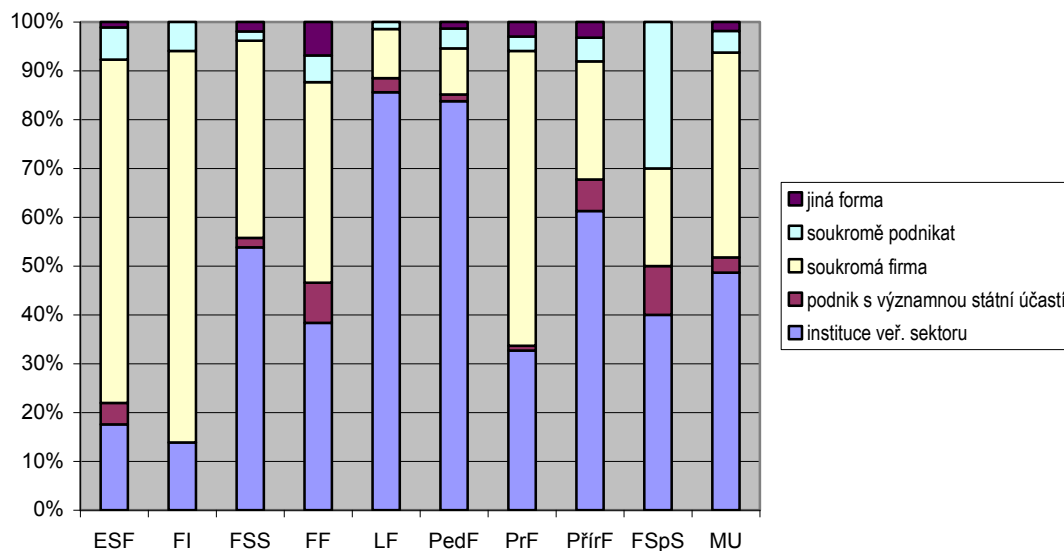
A konečně poslední informace v tomto segmentu ukazuje, že téměř polovina absolventů našla práci ve městě, kde původně plánovali bydlet, jedna čtvrtina se bude stěhovat a pětina bude za prací dojíždět.

Přizpůsobil(a) jste (přizpůsobíte) místo svého bydliště svému zaměstnání?	ESF	FI	FSS	FF	LF	PedF	PrF	PřirF	FSpS	Celkem
ano, přestěhoval(a) jsem se (budu se stěhovat) do jiného města, než ve kterém jsem původně plánoval(a) bydlet	27,5	17,2	25,0	20,5	35,3	24,7	19,8	14,5	20,0	24,0
ne, našel (našla) jsem práci ve městě, ve kterém jsem původně plánoval(a) bydlet	50,5	58,6	46,2	56,2	40,3	46,6	51,5	48,4	30,0	49,1
ne, ale budu za prací z místa svého bydliště dojíždět	14,3	10,1	17,3	16,4	23,0	27,4	21,8	29,0	50,0	20,1
neplánoval(a) jsem si dosud žádné místo bydliště/je mi jedno kde budu bydlet	7,7	14,1	11,5	6,8	1,4	1,4	6,9	8,1		6,7
Celkem	100,0	100,0	100,0	100,0	100,0	100,0	100,0	100,0	100,0	100,0

Rozložení odpovědí na otázku, ve kterém sektoru budou absolventi zaměstnáni, ukazuje, že státní firmy a instituce jsou – ostatně jako vždy v minulosti – doménou zejména lékařů, pedagogů a přírodovědců, v soukromém sektoru převažují zase informatici, ekonomové a právníci.

**Graf 6**

**Kde pracujete nebo budete pracovat?**  
(n = 703)

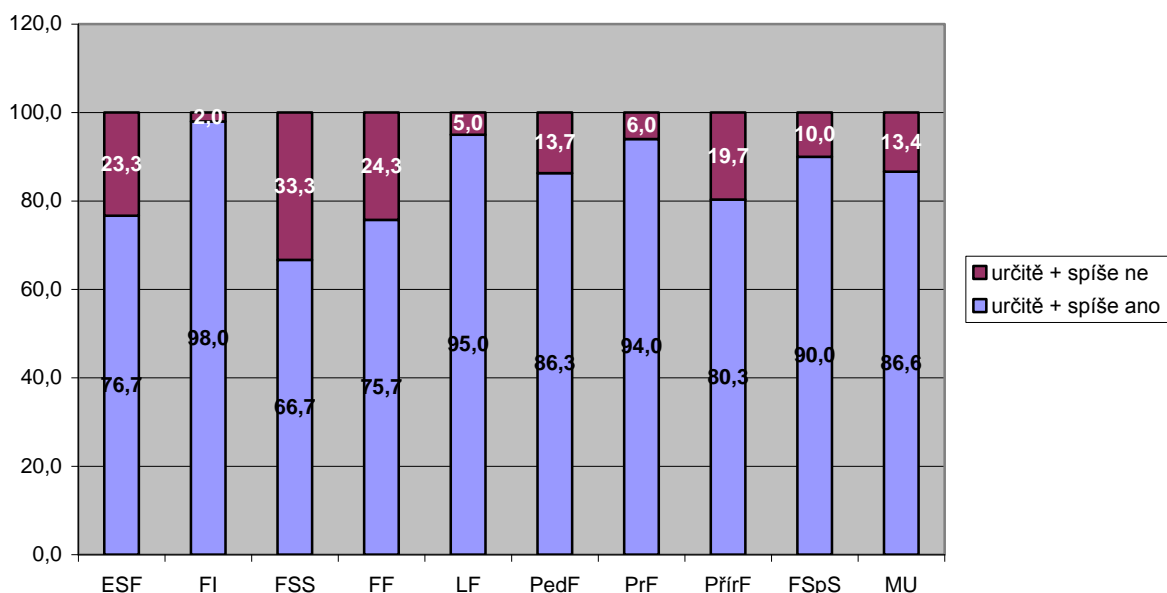


Kde pracujete / budete pracovat?	ESF	FI	FSS	FF	LF	PedF	PrF	PřírF	FSpS	MU
instituce veřejného sektoru	17,6	13,9	53,8	38,4	85,6	83,8	32,7	61,3	40,0	48,6
podnik s významnou státní účastí	4,4		1,9	8,2	2,9	1,4	1,0	6,5	10,0	3,1
soukromá firma (instituce)	70,3	80,2	40,4	41,1	10,1	9,5	60,4	24,2	20,0	42,0
soukromě podnikat	6,6	5,9	1,9	5,5	1,4	4,1	3,0	4,8	30,0	4,4
jiná forma	1,1		1,9	6,8		1,4	3,0	3,2		1,8
Celkem	100,0	100,0	100,0	100,0	100,0	100,0	100,0	100,0	100,0	100,0

Další graf zobrazuje rozložení odpovědí na otázku, zda absolventi budou pracovat „v oboru“. Zde máme možnost vidět, že „nejvěrnější“ oboru jsou informatici, lékaři a právníci.

**Graf 7**

**Budete pracovat v oboru, pro který jste se na VŠ připravovali?**  
(sloučené, přepočítané hodnoty; n = 703)



Pracujete v oboru?	ESF	FI	FSS	FF	LF	PedF	PrF	PřírF	FSpS	MU
určitě ano	30,8	81,2	34,0	41,1	90,6	66,2	82,0	51,6	70,0	64,6
spíše ano	45,1	15,8	30,2	31,5	4,3	18,9	12,0	27,4	20,0	20,9
spíše ne	18,7	1,0	26,4	17,8	2,9	4,1	5,0	12,9	10,0	9,4
určitě ne	4,4	1,0	5,7	5,5	2,2	9,5	1,0	6,5		3,8
nevím, nemohu posoudit	1,1	1,0	3,8	4,1		1,4		1,6		1,3
Celkem	100,0	100,0	100,0	100,0	100,0	100,0	100,0	100,0	100,0	100,0

Celkově můžeme konstatovat poměrně vysokou míru souladu mezi získaným vzděláním a jeho uplatňováním v daném oboru – součet variant „určitě ano“ + „spíše ano“ dává za celou MU 86,6 % (2012 = 83,3 %, 2011 = 84,4 %, 2010 = 87,2 %); i zde vidíme poměrnou stálost tohoto podílu v čase.

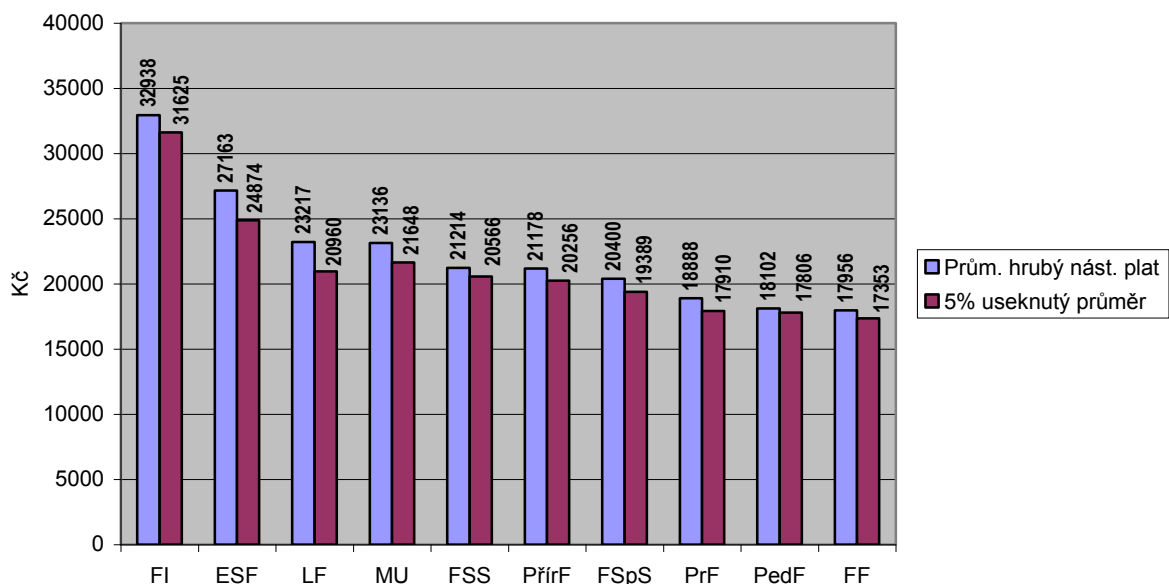
V jakých odvětvích absolventi působí, je patrné z následujícího přehledu. Tři nejčastěji zastoupená odvětví jsou označena šedě, celkem v nich bude působit 59,9 % absolventů.

Odvětví	ESF	FI	FSS	FF	LF	PedF	PrF	PřirF	FSpS	MU
dobývání nerostů a energetických surovin				1,4						0,1
zpracovatelský průmysl	4,5									0,6
výroba a rozvod elektřiny, plynu a vody								1,6		0,1
stavebnictví								1,6		0,1
velkoobchod a maloobchod	8,0		2,0	1,4		1,4	5,3	1,6		2,4
pohostinství a ubytování	2,3			1,4		1,4		1,6		0,7
doprava, skladování, pošty a telekomunikace	5,7	1,1		2,9		1,4	2,1			1,6
peněžnictví a pojišťovnictví	15,9	1,1	2,0	1,4			1,1	3,3		2,9
činnosti v oblasti nemovitostí	1,1		2,0							0,3
služby pro podniky	38,6	48,9	14,3	15,7		1,4	35,8	8,2		20,4
výzkum a vývoj	2,3	18,1	2,0	1,4	2,2			29,5		6,2
veřejná a státní správa, obrana, bezpečnost, soudnictví, prokuratura, soc.zabezpečení	12,5	2,1	18,4	4,3		1,4	31,6	1,6		8,4
školství	3,4	4,3	8,2	27,1	0,7	76,4		29,5	50,0	16,1
zdravotnictví a sociální péče		1,1	4,1	11,4	96,4	9,7	1,1	8,2	10,0	23,5
veterinární, sociální a osobní služby	1,1		8,2	2,9	0,7	1,4		1,6	10,0	1,6
kulturní, zábavní a rekreační činnosti			8,2	10,0		2,8	1,1	6,6		2,7
činnosti mezinárodních organizací		1,1	2,0	1,4					10,0	0,6
jinde	4,5	22,3	28,6	17,1		2,8	22,1	4,9	20,0	11,7
Celkem	100,0	100,0	100,0	100,0	100,0	100,0	100,0	100,0	100,0	100,0

Z dalšího grafu je patrné, jaký kdo dostal (nebo má přislíbený) nástupní plat. Jako doplňující informaci uvádíme i tzv. 5% useknutý průměr<sup>3</sup>. Nejvyšší nástupní platy dostali, tak jako (téměř) každý rok, informatici a ekonomové. S nejnižšími platy se i letos musejí smířit zejména pedagogové a absolventi filozofické fakulty.

**Graf 8**

**Průměrné hrubé nástupní platy absolventů MU 2013**  
(n = 667)



Vystudovaná fakulta	Hrubý nástupní plat	Sm. odchylka	5% useknutý průměr	Počet odpovědí
FI	32938	13960	31625	96
ESF	27163	20372	24874	89
LF	23217	18532	20960	138
MU	23136	14689	21648	667
FSS	21214	7969	20566	49
PřirF	21178	9153	20256	59
FSpS	20400	11259	19389	10
PrF	18888	10017	17910	94
PedF	18102	6592	17806	64
FF	17956	7917	17353	68

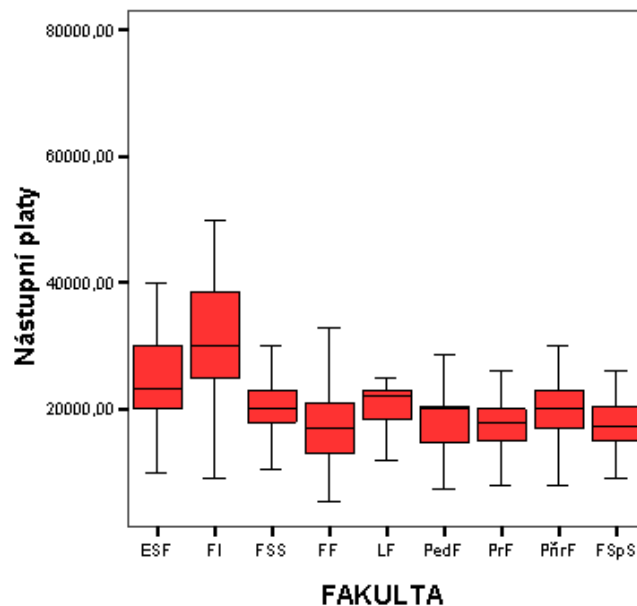
<sup>3</sup> Při podobných hodnoceních se jako doplňující informace obvykle uvádí i tzv. 5% useknutý průměr. „Useknutý průměr“ (*trimmed mean*), který je jednoduchou robustní mírou úrovně, totiž „osvobozuje“ jednotlivá pozorování od extrémních hodnot, z výpočtu je vyloučeno 5% nejnižších a 5% nejvyšších hodnot.



---

Průměrné hrubé nástupní platy si také můžeme zobrazit pomocí tzv. krabičkových grafů – boxplotů (pro přehlednost bylo z grafu vyloučeno několik málo hodnot nad 100 tis. Kč).

**Graf 9**



Průměrný nástupní plat za MU činí 23 136 Kč (2012 = 22 244 Kč, 2011 = 22 887, 2010 = 20 554, 2009 = 19 815; 2008 = 19 419; 2007 = 18 771; 2006 = 17504), což oproti roku 2012 představuje nárůst o 892 Kč.

**Modální hodnota nástupních platů za celou MU je 20 000 Kč (stejně jako ve letech 2010 – 2012, medián pak představuje 20 500 Kč (2012 = 20 000, 2011 = 20 500, 2010 = 18 000).**

Absolventi MU – **muži**, dostali v průměru **27 859 Kč** (2012 = 26 805 Kč), **ženy** – absolventky pak **20 433 Kč** (2012 = 19 597 Kč), což představuje rozdíl mezi oběma pohlavími 7 426 (2012 = 7 208 Kč), tj. **26,7 %** (2011 = 21 %, 2010 = 40 %, 2009 = 33,2 %; 2008 = 21,8 %, 2007 = 32,6 %; 2006 = 16,9 %).

Rozdíly v příjmech mezi muži a ženami jsou do určité míry způsobeny tím, že podstatně vyšší podíl žen působí (nebo bude působit) ve veřejném sektoru, viz tabulku hodnot.

<b>Kde pracujete?</b>	<b>muži</b>	<b>ženy</b>	<b>Celkem</b>
instituce veř. sektoru	35,2	56,7	48,8
podnik s významnou státní účastí	1,6	3,9	3,0
soukromá firma	54,9	34,2	41,8
soukromě podnikat	7,1	2,9	4,5
jiná forma	1,2	2,3	1,9
Celkem	100,0	100,0	100,0

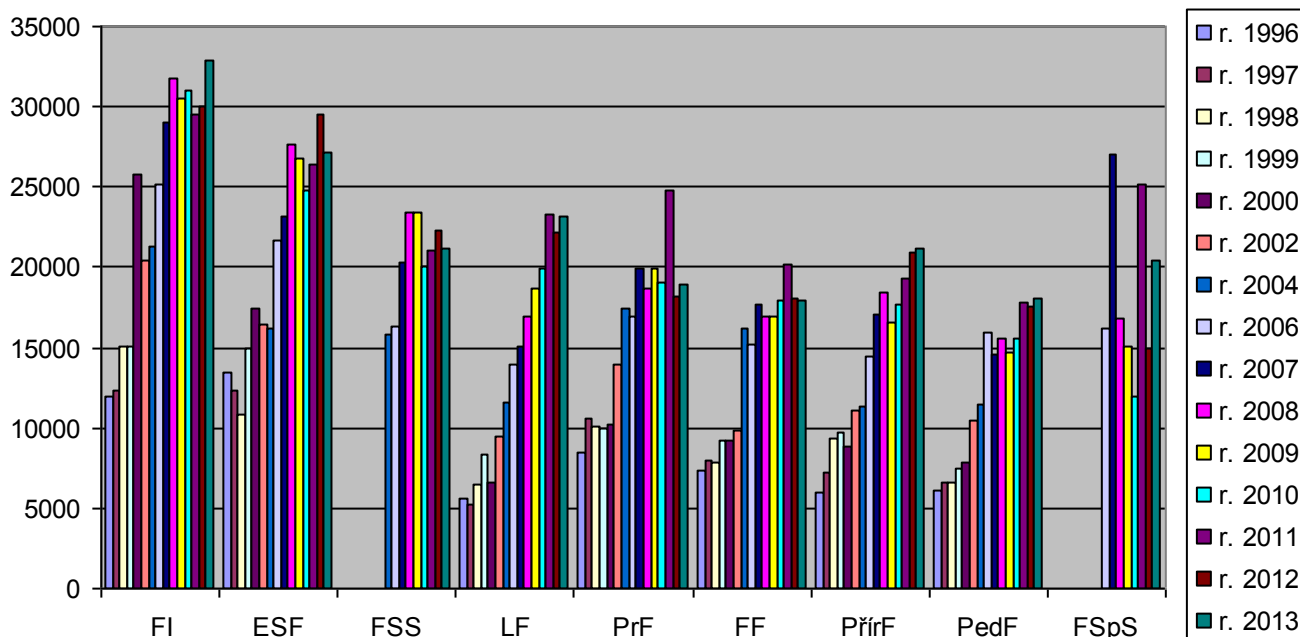
Pokud bychom se na data podívali ještě podrobněji, je vidět podcenění práce žen i ve stejném sektoru podle následujícího přehledu.

<b>Kde pracujete?</b>	<b>muži</b>	<b>ženy</b>	<b>rozdíl</b>
instituce veř. sektoru	22182	19755	-2427
soukromá firma	30478	21087	-9390

Dále můžeme vidět graf zobrazující vývoj průměrných nástupních platů absolventů MU od roku 1996 až do letoška.

**Graf 10**

**Průměrné hrubé nástupní platy absolventů MU 1996 - 2013**



**Průměrné hrubé nástupní platy absolventů MU v letech 2000 – 2012**

Fakulta	r. 2000	r. 2002	r. 2004	r. 2006	r. 2007	r. 2008	r. 2009	r. 2010	r. 2011	r. 2012	r. 2013	Změna 06/13 v %
FI	25740	20406	21263	25111	29073	31711	30574	31011	29462	29992	32938	131
ESF	17471	16427	16147	21635	23187	27646	26744	24786	26390	29557	27163	126
FSS			15846	16313	20303	23412	23421	20012	21024	22295	21214	130
LF	6660	9441	11604	13915	15063	16903	18696	19956	23309	22119	23217	167
PrF	10219	13894	17471	16884	19982	18640	19926	19040	24804	18174	18888	112
FF	9217	9890	16226	15160	17720	16992	16959	17967	20116	18100	17956	118
PřířF	8801	11148	11329	14436	17044	18417	16538	17632	19315	20929	21178	147
PedF	7829	10436	11484	15891	14590	15590	14736	15579	17790	17587	18102	114
FSpS				16200	26982	16800	15031	12000	25125	14900	20400	126

Průměrné platy jsou silně diferencovány podle sektorů, ve kterých budou absolventi pracovat: průměrný nástupní plat absolventa MU v institucích veřejného sektoru je **20 433 Kč** (2012 = 20 518 Kč), soukromé firmy nabízejí **25 584 Kč** (2012 = 23 790 Kč).

---

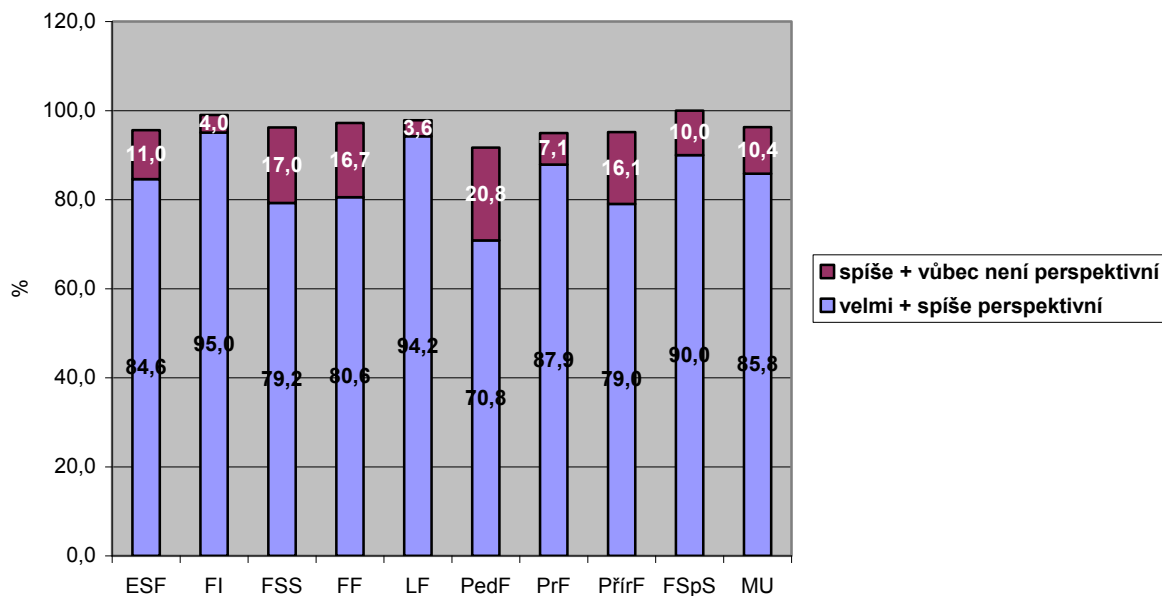
Dvacet nejvyšších průměrných platů podle studijních oborů se šesti a více respondenty vidíme v následující tabulce:

<b>Studijní obor</b>	<b>Průměrný plat</b>	<b>N</b>
Paralelní a distribuované systémy	42500	6
Služby - výzkum řízení a inovace	37522	23
Finance	33068	22
Aplikovaná informatika	31554	28
Podnikové hospodářství	31083	6
Počítačové systémy	29833	6
Informační systémy	28405	21
Podniková ekonomika a management	27227	22
Všeobecné lékařství	25271	94
Veřejná ekonomika a správa	24000	13
Hospodářská politika	24000	8
Mezinárodní vztahy	23813	8
Zubní lékařství	21841	22
Molekulární biologie a genetika	21444	9
Psychologie	21100	15
Politologie	21000	7
Učitelství těl. výchovy pro ZŠ a SŠ	20667	9
Učitelství matematiky pro střední školy	19417	6
Veřejná politika a lidské zdroje	19333	6
Právo	18973	92

Další z grafů ukazuje, do jaké míry vidí respondenti své současné pracovní místo jako „perspektivní“. Hodnoty v grafu jsou pro větší přehlednost sloučené. Celkově u všech absolventů převažují „perspektivní“ varianty nad variantami „neperspektivními“; relativně nejméně optimističtí jsou absolventi PedF – viz graf a připojená tabulka hodnot.

**Graf 11**

**Je Vaše zaměstnání perspektivní?**  
(sloučené hodnoty, vyloučena možnost "nevím", n = 699)

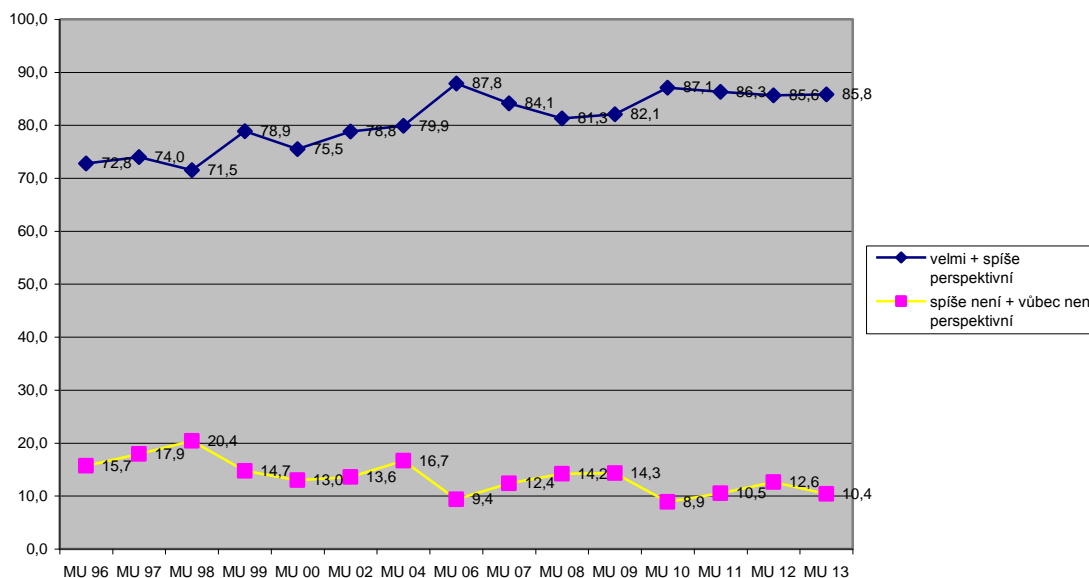


Perspektivnost zaměstnání	ESF	FI	FSS	FF	LF	PedF	PrF	PřířF	FSpS	MU
velmi perspektivní	35,2	56,4	26,4	23,6	50,4	20,8	30,3	35,5	60,0	37,6
spíše perspektivní	49,5	38,6	52,8	56,9	43,9	50,0	57,6	43,5	30,0	48,2
spíše není perspektivní	9,9	4,0	13,2	12,5	2,9	18,1	6,1	12,9	10,0	8,7
vůbec není perspektivní	1,1		3,8	4,2	0,7	2,8	1,0	3,2		1,7
nevím, nedovedu posoudit	4,4	1,0	3,8	2,8	2,2	8,3	5,1	4,8		3,7
Celkem	100,0	100,0	100,0	100,0	100,0	100,0	100,0	100,0	100,0	100,0

Pokud budeme uvažovat o hodnocení „perspektivnosti zaměstnání“ za celou univerzitu, můžeme konstatovat, že podíly jednotlivých odpovědí jsou ve srovnání s minulými roky poměrně stabilní. Součet odpovědí „velmi perspektivní“ a „spíše perspektivní“ se v posledních osmi letech ustálil nad hranicí 80 %.

**Graf 12**

**Perspektivnost zaměstnání absolventů MU 1996 - 2013**

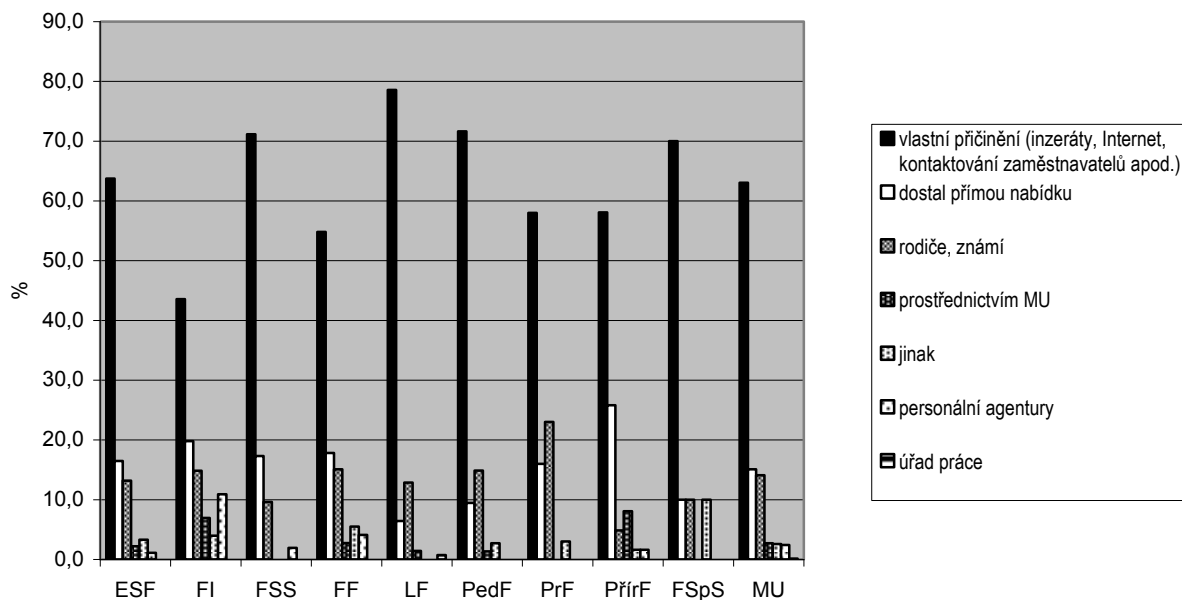


Perspektivnost zaměstnání	MU00	MU02	MU04	MU06	MU07	MU08	MU09	MU10	MU11	MU12	MU13
velmi perspektivní	20,3	19,3	20,8	30,9	28,6	27,9	28,2	32,5	34,3	36,7	37,6
spíše perspektivní	55,2	59,5	59,1	57,0	55,5	53,5	53,9	54,5	52,0	49,0	48,2
spíše není perspektivní	10,3	13,3	15,1	8,4	10,3	12,9	12,7	7,3	8,7	11,2	8,7
vůbec není perspektivní	2,7	0,3	1,6	1,0	2,0	1,3	1,6	1,6	1,8	1,4	1,7
nevím, nedovedu posoudit	11,5	7,6	3,5	2,8	3,5	4,5	3,6	4,0	3,2	1,8	3,7
Celkem	100,0	100,0	100,0	100,0	100,0	100,0	100,0	100,0	100,0	100,0	100,0

Při získávání zaměstnání se absolventi MU letos – stejně jako v minulosti – spoléhali zejména na vlastní síly – **63,0 %** (2012 = 69,3 %).

**Graf 13**

**Jakým způsobem jste získal(a) zaměstnání?**  
(n = 703)



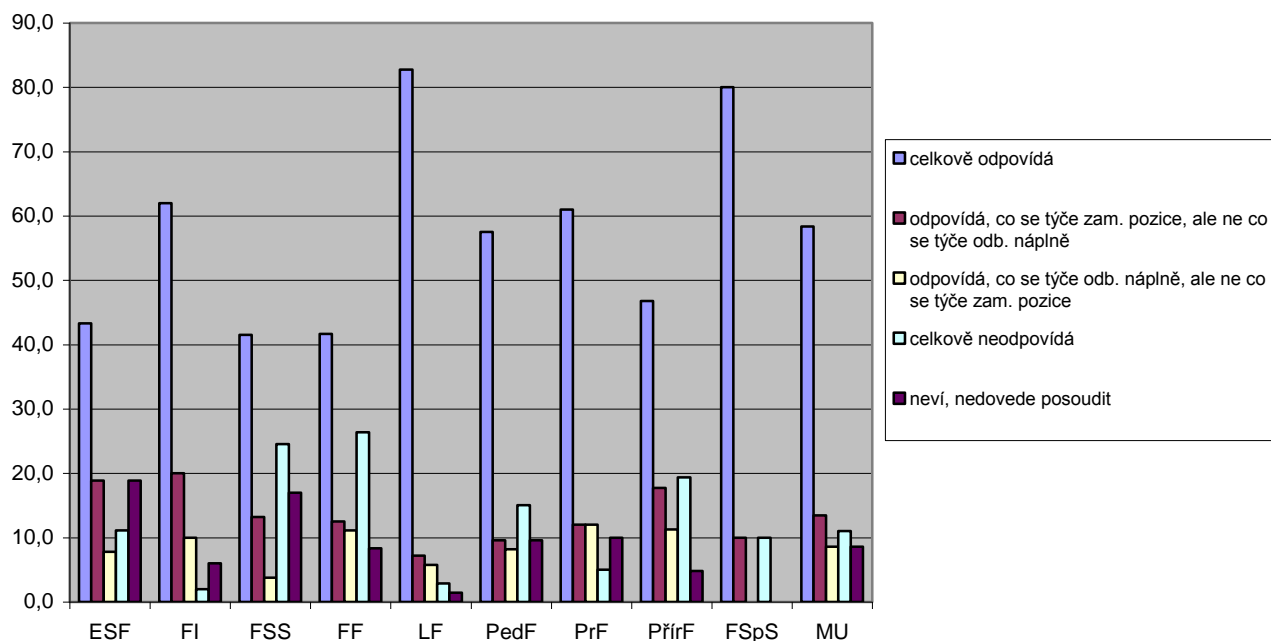
Jak jste získal(a) zaměstnání?	ESF	FI	FSS	FF	LF	PedF	PrF	PřířF	FSpS	MU
vlastní přičinění (inzeráty, Internet...)	63,7	43,6	71,2	54,8	78,6	71,6	58,0	58,1	70,0	63,0
dostal přímou nabídku	16,5	19,8	17,3	17,8	6,4	9,5	16,0	25,8	10,0	15,1
rodiče, známí	13,2	14,9	9,6	15,1	12,9	14,9	23,0	4,8	10,0	14,1
prostřednictvím MU	2,2	6,9		2,7	1,4	1,4		8,1		2,7
jinak	3,3	4,0		5,5		2,7	3,0	1,6	10,0	2,6
personální agentury	1,1	10,9	1,9	4,1				1,6		2,4
úřad práce					0,7					0,1
<b>Celkem</b>	<b>100,0</b>	<b>100,0</b>	<b>100,0</b>	<b>100,0</b>	<b>100,0</b>	<b>100,0</b>	<b>100,0</b>	<b>100,0</b>	<b>100,0</b>	<b>100,0</b>

Další z otázek sledovala soulad původních představ studentů s aktuálním pracovním uplatněním. Nejvyšší soulad vidíme zejména u lékařů a právníků.

**Graf 14**

**Odpovídá pracovní uplatnění původním záměrům, se kterým jste šli studovat MU?**

(N = 699)



<b>Odpovídá pracovní uplatnění původním záměrům...</b>	ESF	FI	FSS	FF	LF	PedF	PrF	PřírF	FSpS	MU
celkově odpovídá	43,3	62,0	41,5	41,7	82,7	57,5	61,0	46,8	80,0	58,4
odpovídá zaměst. pozice, ale ne odborná náplň	18,9	20,0	13,2	12,5	7,2	9,6	12,0	17,7	10,0	13,4
odpovídá odborná náplň, ale ne pozice	7,8	10,0	3,8	11,1	5,8	8,2	12,0	11,3		8,6
celkově neodpovídá	11,1	2,0	24,5	26,4	2,9	15,1	5,0	19,4	10,0	11,0
neví, nedovede posoudit	18,9	6,0	17,0	8,3	1,4	9,6	10,0	4,8		8,6
<b>Celkem</b>	<b>100,0</b>	<b>100,0</b>	<b>100,0</b>	<b>100,0</b>	<b>100,0</b>	<b>100,0</b>	<b>100,0</b>	<b>100,0</b>	<b>100,0</b>	<b>100,0</b>

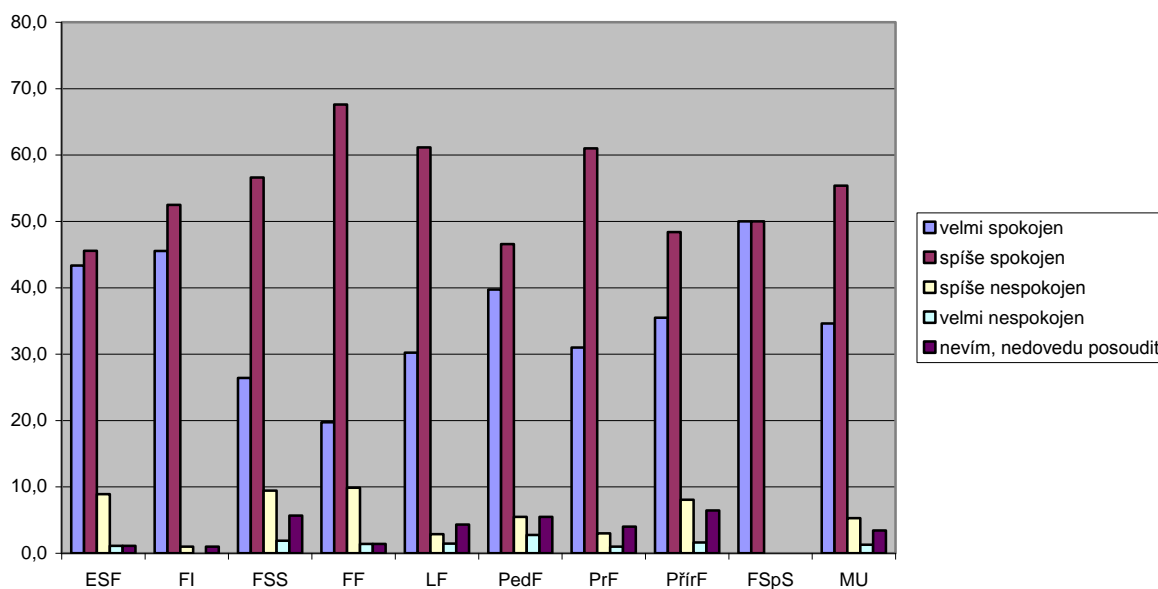


Další otázka sledovala celkovou spokojenost absolventů se zaměstnáním. Z grafu i tabulky hodnot vidíme nejvyšší spokojenost u informatiků, celkově vysoce převažuje spokojenost u absolventů všech fakult.

**Graf 15**

**Celková spokojenost se zaměstnáním**

(n = 699)

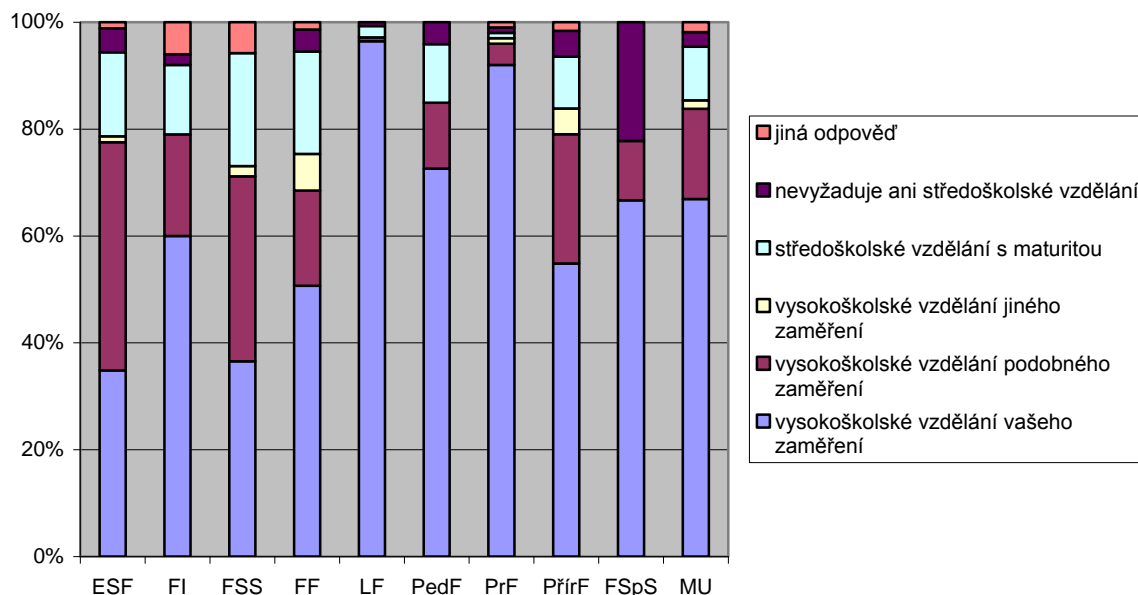


<b>Celková spokojenost se zaměstnáním ...</b>	<b>ESF</b>	<b>FI</b>	<b>FSS</b>	<b>FF</b>	<b>LF</b>	<b>PedF</b>	<b>PrF</b>	<b>PřírF</b>	<b>FSpS</b>	<b>MU</b>
velmi spokojen	43,3	45,5	26,4	19,7	30,2	39,7	31,0	35,5	50,0	34,6
spíše spokojen	45,6	52,5	56,6	67,6	61,2	46,6	61,0	48,4	50,0	55,4
spíše nespokojen	8,9	1,0	9,4	9,9	2,9	5,5	3,0	8,1		5,3
velmi nespokojen	1,1		1,9	1,4	1,4	2,7	1,0	1,6		1,3
nevím, nedovedu posoudit	1,1	1,0	5,7	1,4	4,3	5,5	4,0	6,5		3,4
<b>Celkem</b>	<b>100,0</b>	<b>100,0</b>	<b>100,0</b>	<b>100,0</b>	<b>100,0</b>	<b>100,0</b>	<b>100,0</b>	<b>100,0</b>	<b>100,0</b>	<b>100,0</b>

Dále jsme se také zajímali i o to, jaká úroveň a typ vzdělání jsou vyžadovány na místech, na která absolventi nastupují. Na místa, kde je předpokládáno vysokoškolské vzdělání vystudovaného zaměření, nastupují častěji absolventi LF a PrF a naopak – méně často je tomu tak u absolventů ESF a FSS.

**Graf 16**

**Pracujete (budete pracovat, podnikat apod.) na místě, které vyžaduje...**  
(n = 698)



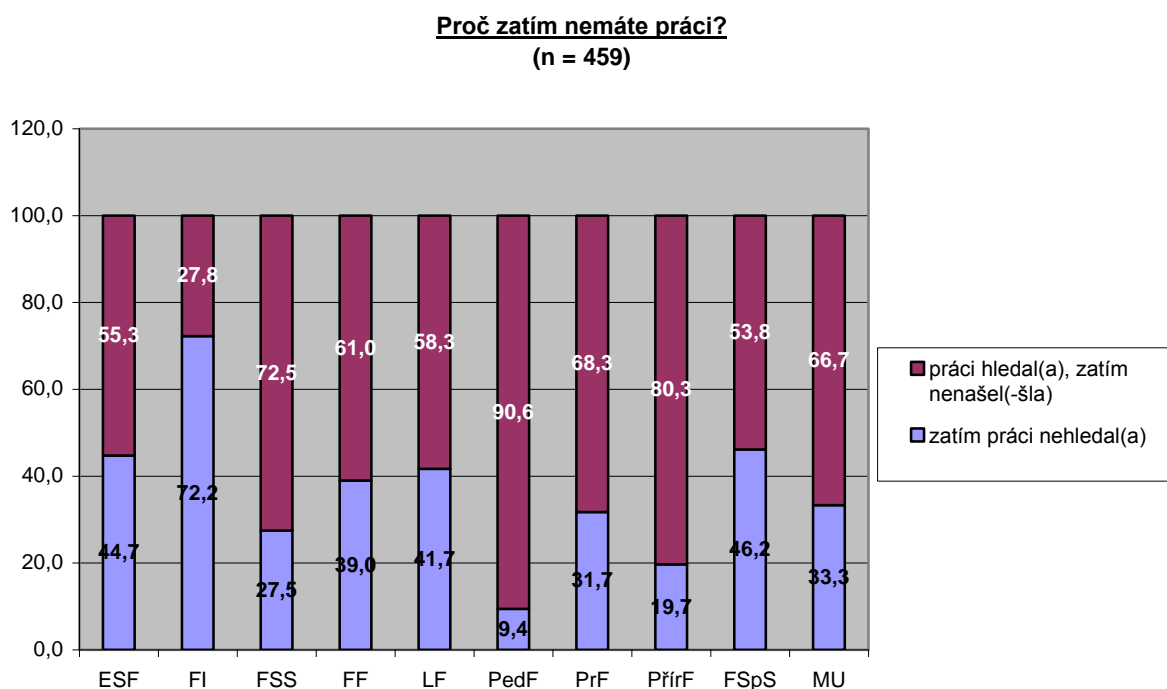
<b>Jaké vzdělání vaše pracovní místo vyžaduje?</b>	<b>ESF</b>	<b>FI</b>	<b>FSS</b>	<b>FF</b>	<b>LF</b>	<b>PedF</b>	<b>PrF</b>	<b>PřírF</b>	<b>FSpS</b>	<b>MU</b>
vysokoškolské vzdělání vystudovaného zaměření	34,8	60,0	36,5	50,7	96,4	72,6	92,0	54,8	66,7	66,9
vysokoškolské vzdělání podobného zaměření	42,7	19,0	34,6	17,8	0,7	12,3	4,0	24,2	11,1	16,9
vysokoškolské vzdělání jiného zaměření	1,1		1,9	6,8			1,0	4,8		1,6
středoškolské vzdělání s maturitou	15,7	13,0	21,2	19,2	2,1	11,0	1,0	9,7		10,0
nevyžaduje ani středoškolské vzdělání	4,5	2,0		4,1	0,7	4,1	1,0	4,8	22,2	2,7
jiná možnost	1,1	6,0	5,8	1,4			1,0	1,6		1,9
<b>Celkem</b>	<b>100,0</b>	<b>100,0</b>	<b>100,0</b>	<b>100,0</b>	<b>100,0</b>	<b>100,0</b>	<b>100,0</b>	<b>100,0</b>	<b>100,0</b>	<b>100,0</b>

## 2.2 Ti, co práci zatím ještě nemají ...

Dále se budeme zabývat skupinou absolventů, kteří práci v období provádění šetření (tj. období kolem promoci) prozatím ještě neměli, ale měli zájem v dohledné době pracovat. Celkem se jednalo o **33,3 %** (2012 = 35,2 %, 2011 = 38 %, 2010 = 37,2 %, 2009 = 32,8 %; 2008 = 31,9 %; 2007 = 33,2 %; 2006 = 31,9 %; 2004 = 39,0 %) absolventů, což je v absolutních údajích 459 respondentů.

Podíl absolventů, kteří v době ukončení studia zatím práci nehledali, se meziročně snížil o necelá dvě procenta.

**Graf 17**



Proč nemáte práci?	ESF	FI	FSS	FF	LF	PedF	PrF	PřirF	FSpS	MU
zatím práci nehledal(a)	44,7	72,2	27,5	39,0	41,7	9,4	31,7	19,7	46,2	33,3
práci hledal(a), zatím nenašel(-šla)	55,3	27,8	72,5	61,0	58,3	90,6	68,3	80,3	53,8	66,7
Celkem	100,0	100,0	100,0	100,0	100,0	100,0	100,0	100,0	100,0	100,0

\*Respondenti také nově specifikovali důvody, proč si ještě práci nehledali.

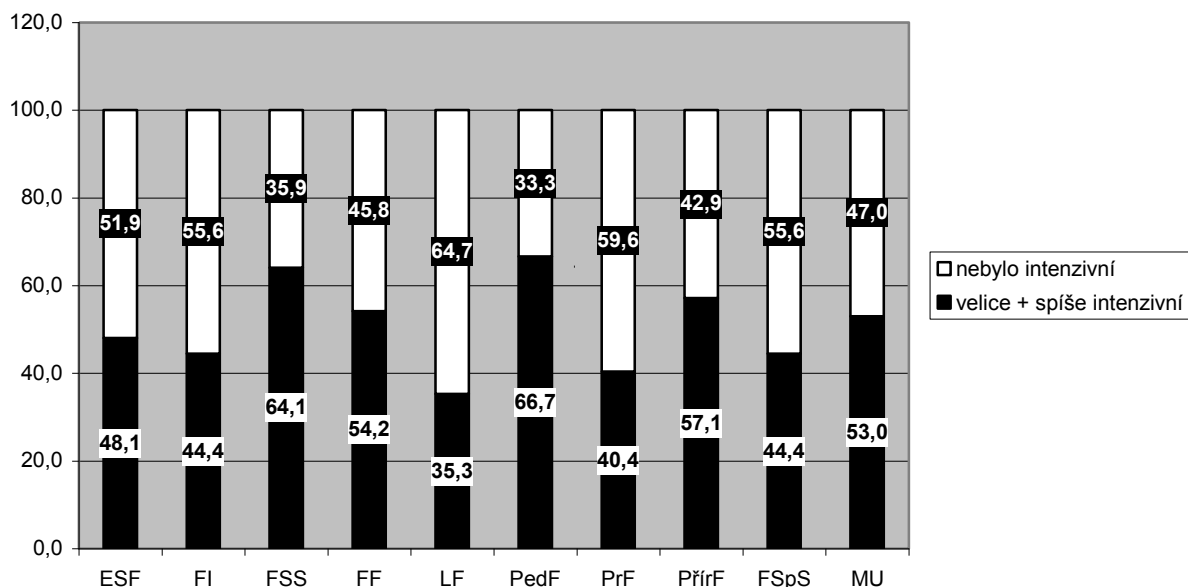
Z jakého důvodu jste do této doby práci nehledal(a)?	ESF	FI	FSS	FF	LF	PedF	PrF	PřirF	FSpS	MU
prozatím nemám potřebu pracovat, chci si po absolutoriu před vstupem na trh práce vzít nějaký čas volno	32,4	30,0	29,2	13,1	31,6	20,0	35,1	25,0	9,1	26,1
chci se dostatečně připravit na vstup na trh práce (věnuji se např. sebevzdělávání)	19,1	23,3	12,5	29,5	15,8	0,0	13,5	29,2	9,1	20,1
uvažuji o hledání práce v zahraničí	17,6	10,0	16,7	18,0	36,8	30,0	13,5	16,7	27,3	18,3
finanční situace mne k tomu nenutí	16,2	26,7	16,7	14,8	10,5	10,0	24,3	12,5	18,2	17,3
jiný důvod	5,9	10,0	25,0	19,7	0,0	30,0	13,5	16,7	36,4	14,4
chci začít podnikat	8,8	0,0	0,0	4,9	5,3	10,0	0,0	0,0	0,0	3,9
Celkem	100,0	100,0	100,0	100,0	100,0	100,0	100,0	100,0	100,0	100,0

\*Respondenti mohli volit více z nabízených možností, údaje v tabulce jsou založeny na celkovém počtu odpovědí.

Z jiného úhlu pohledu vypovídá o stavu trhu práce následující graf. Je z něho patrné, že největší úsilí při hledání zaměstnání vyvinuli zejména pedagogové, absolventi FSS a přírodovědci, nejméně pak absolventi LF. V grafu jsou sloučeny dvě varianty do jedné, viz legenda ke grafu.

**Graf 18**

**Jak byste hodnotil(a) Vaše dosavadní úsilí při hledání práce?**  
(z grafu byla vyloučena možnost "nevím", n = 347)



Úsilí při hledání práce bylo ...	ESF	FI	FSS	FF	LF	PedF	PrF	PřírF	FSpS	MU
velice intenzivní	13,0		15,0	16,2		24,0	11,3	18,5	22,2	15,2
spíše intenzivní	33,3	44,4	47,5	36,5	31,6	40,0	28,3	33,3	22,2	35,6
nebylo intenzivní	50,0	55,6	35,0	44,6	57,9	32,0	58,5	38,9	55,6	45,0
nevím, nedovedu posoudit	3,7		2,5	2,7	10,5	4,0	1,9	9,3		4,1
Celkem	100,0	100,0	100,0	100,0	100,0	100,0	100,0	100,0	100,0	100,0

Absolventi, kteří zatím práci nemají, ale hledali ji, také nově odpovídali na otázku, proč zatím event. nabízenou práci nepřijali. Celkem 11,1 % z nich už nějakou pracovní nabídku obdrželo, ale práci zatím nepřijali.

Z jakého důvodu zatím nepracujete, ačkoli jste práci hledal(a)?	ESF	FI	FSS	FF	LF	PedF	PrF	PřirF	FSpS	MU
zatím mne nikam nepřijali	84,8	66,7	94,6	83,9	68,8	91,1	93,9	97,9	83,3	88,9
dostala jsem nabídku(y) práce, ale zatím jsem žádnou nepřijal(a)	15,2	33,3	5,4	16,1	31,3	8,9	6,1	2,1	16,7	11,1
Celkem	100,0	100,0	100,0	100,0	100,0	100,0	100,0	100,0	100,0	100,0

Důvody nepřijetí nabízené práce tyto respondenti dále specifikovali podle následujícího přehledu.

Pro jste zatím nabízenou práci nepřijali?	ESF	FI	FSS	FF	LF	PedF	PrF	PřirF	FSpS	MU
nevyhovovala z hlediska pracovní náplně	37,5	25,0	16,7	24,4	0,0	30,8	33,3	20,0	14,3	25,2
nevyhovovala z hlediska typu úvazku	12,5	25,0	0,0	19,5	0,0	15,4	0,0	40,0	14,3	16,8
nevyhovovala z hlediska místa výkonu práce	18,8	0,0	0,0	7,3	25,0	23,1	16,7	20,0	28,6	14,0
nevyhovovala z hlediska zaměstnanecké pozice	18,8	0,0	33,3	12,2	0,0	0,0	0,0	0,0	0,0	9,3
nevyhovovala z hlediska finančního ohodnocení	6,3	0,0	16,7	9,8	0,0	7,7	16,7	0,0	28,6	9,3
nevyhovovala z osobních ideových důvodů	6,3	0,0	0,0	12,2	0,0	15,4	16,7	0,0	0,0	8,4
na práci jsem se prostě necítil/a	0,0	50,0	0,0	2,4	25,0	7,7	0,0	20,0	14,3	7,5
nevyhovovala z jiného důvodu	0,0	0,0	16,7	4,9	50,0	0,0	16,7	0,0	0,0	5,6
nevyhovovala z hlediska pracovního prostředí	0,0	0,0	16,7	7,3	0,0	0,0	0,0	0,0	0,0	3,7
Celkem	100,0	100,0	100,0	100,0	100,0	100,0	100,0	100,0	100,0	100,0

\*Respondenti mohli volit více z nabízených možností, údaje v tabulce jsou založeny na celkovém počtu odpovědí.

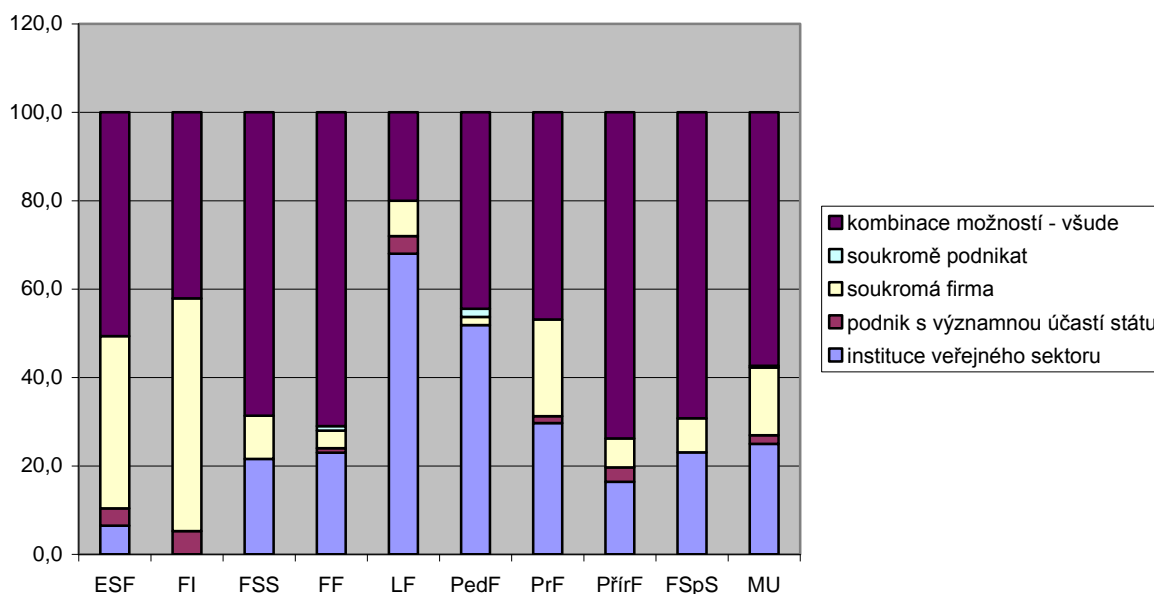
Jedna čtvrtina absolventů, kteří zatím nemají práci, je již registrována na úřadech práce a téměř jedna polovina to v nejbližší době plánuje. Viz následující přehled včetně absolutních údajů ve spodní části tabulky.

Registrovali jste se po absolutoriu na Úřadu práce?	ESF	FI	FSS	FF	LF	PedF	PrF	PřirF	FSpS	MU
ano, už jsem na ÚP registrován(a)	23,4	22,2	36,7	16,0	56,0	27,8	22,6	19,7	38,5	25,3
zatím ne, ale v nejbližší době to plánuji	42,9	50,0	36,7	60,0	20,0	50,0	38,7	57,4	46,2	47,3
ne a ani to v nejbližší době neplánuji	33,8	27,8	26,5	24,0	24,0	22,2	38,7	23,0	15,4	27,5
Celkem	100,0	100,0	100,0	100,0	100,0	100,0	100,0	100,0	100,0	100,0
ano, už jsem na ÚP registrován(a)	18	4	18	16	14	15	14	12	5	116
zatím ne, ale v nejbližší době to plánuji	33	9	18	60	5	27	24	35	6	217
ne a ani to v nejbližší době neplánuji	26	5	13	24	6	12	24	14	2	126
Celkem	77	18	49	100	25	54	62	61	13	459

Zatím nezaměstnaní absolventi budou hledat práci „všude“, do soukromého sektoru směřují zejména informatici a ekonomové, do veřejného sektoru směřují zejména pedagogové a lékaři (podobně jako v minulém šetření).

**Graf 19**

**Kde asi budete hledat zaměstnání?**  
(n = 464)



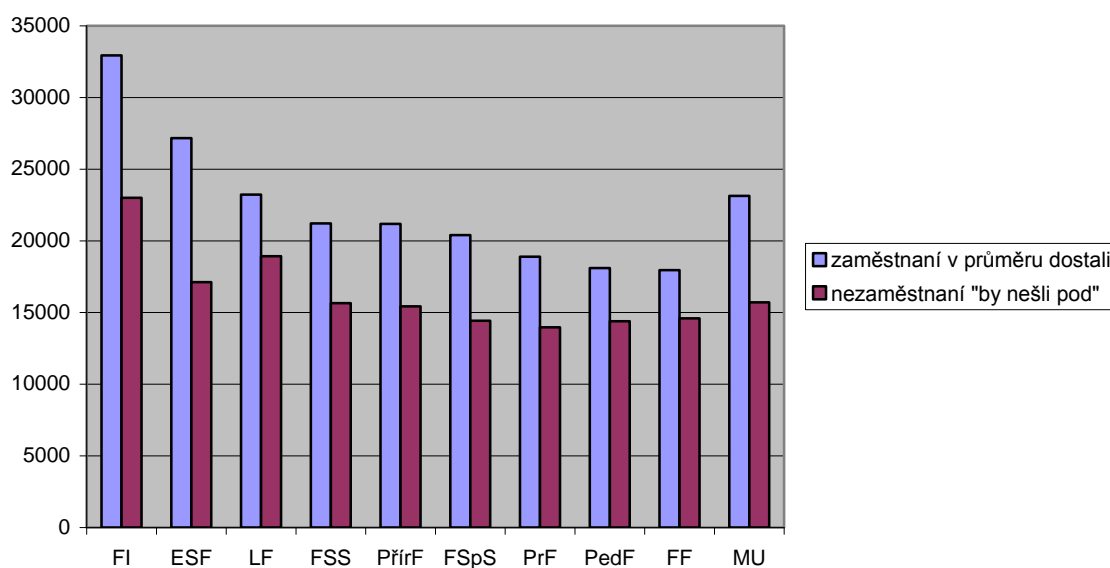
Kde budete hledat práci?	ESF	FI	FSS	FF	LF	PedF	PrF	PřírF	FSpS	MU
instituce veřejného sektoru	6,5		21,6	23,0	68,0	51,9	29,7	16,4	23,1	25,0
podnik s významnou účastí státu	3,9	5,3		1,0	4,0		1,6	3,3		1,9
soukromá firma	39	52,6	9,8	4,0	8,0	1,9	21,9	6,6	7,7	15,3
soukromě podnikat				1,0		1,9				0,4
kombinace možností – všude	50,6	42,1	68,6	71,0	20,0	44,4	46,9	73,8	69,2	57,3
Celkem	100,0	100,0	100,0	100,0	100,0	100,0	100,0	100,0	100,0	100,0

Zajímavý obraz představuje komparace „očekávání“ stran „ceny vlastní práce“. Zatím nezaměstnaní odpovídali na otázku, pod jakou částku by „nešli“ – „zaměstnání bych nepřijal, kdyby nabízený hrubý měsíční plat byl nižší než ...“. **V meziročním srovnání se „nároky“ absolventů příliš nezměnily, letos dosáhly 15 704 Kč, vloni to bylo 15 340 Kč.**

Ženy jsou v průměru za celou MU ochotny nastoupit za plat zhruba o 15 % nižší než muži (ženy = 15 003 Kč, muži = 17 633 Kč ; 2012 = 21 %, 2011 = 14 %, 2010 = 22,8 %). U absolventů všech fakult jsou průměrné – ještě přijatelné – platy nižší než skutečné nástupní platy již zaměstnaných kolegů.

**Graf 20**

**Představy zatím nezaměstnaných absolventů o ceně své práce a "realita"**  
(n = 456 - 667)

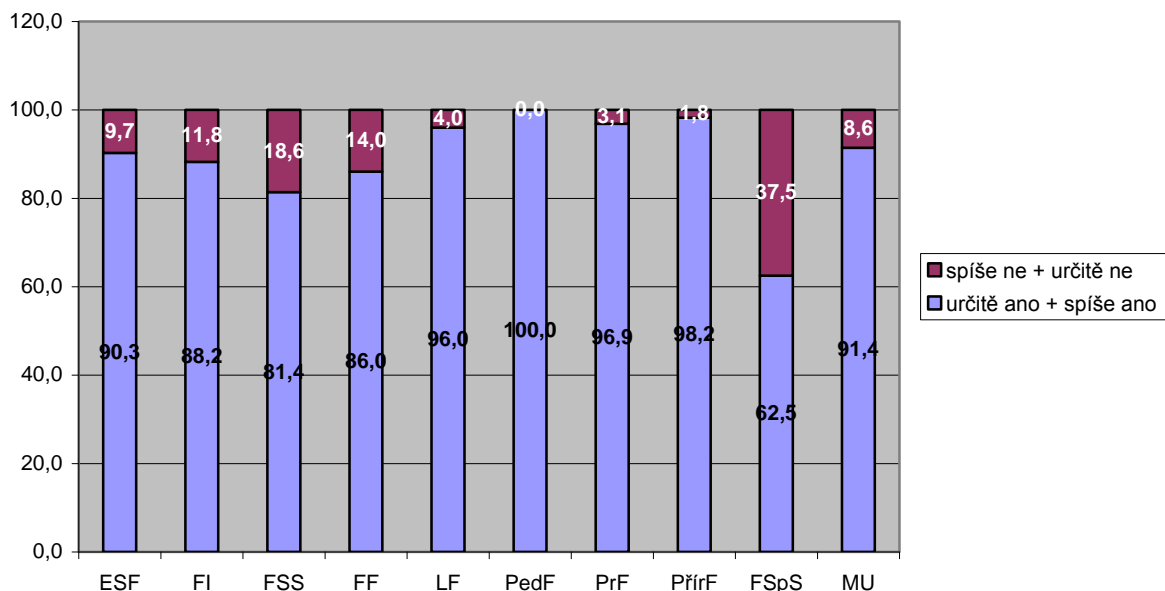


Vystudovaná fakulta	Zaměstnaní v průměru dostali	Nezaměstnaní "by nešli pod"	Rozdíl = realita – očekávání
FI	32938	23000	9938
ESF	27163	17110	10053
LF	23217	18920	4297
FSS	21214	15650	5564
PřírF	21178	15434	5744
FSpS	20400	14423	5977
PrF	18888	13967	4921
PedF	18102	14396	3705
FF	17956	14592	3364
MU	23136	15704	7432

Z doposud nezaměstnaných bude práci v „oboru“ hledat většina, tj. **91,4 %** (2012 = 92,7 %, 2011 = 88,9 %, 2010 = 93,0 %) – v grafu byly pro přehlednost sloučeny kategorie podle legendy a varianta „nevím“ vyloučena. I v tomto případě vyznívá rozložení hodnot pro MU příznivě.

**Graf 21**

**Budete hledat práci v oboru, na který jste se na VŠ připravoval(a)?**  
(sloučené, přepočítané hodnoty; n = 431)



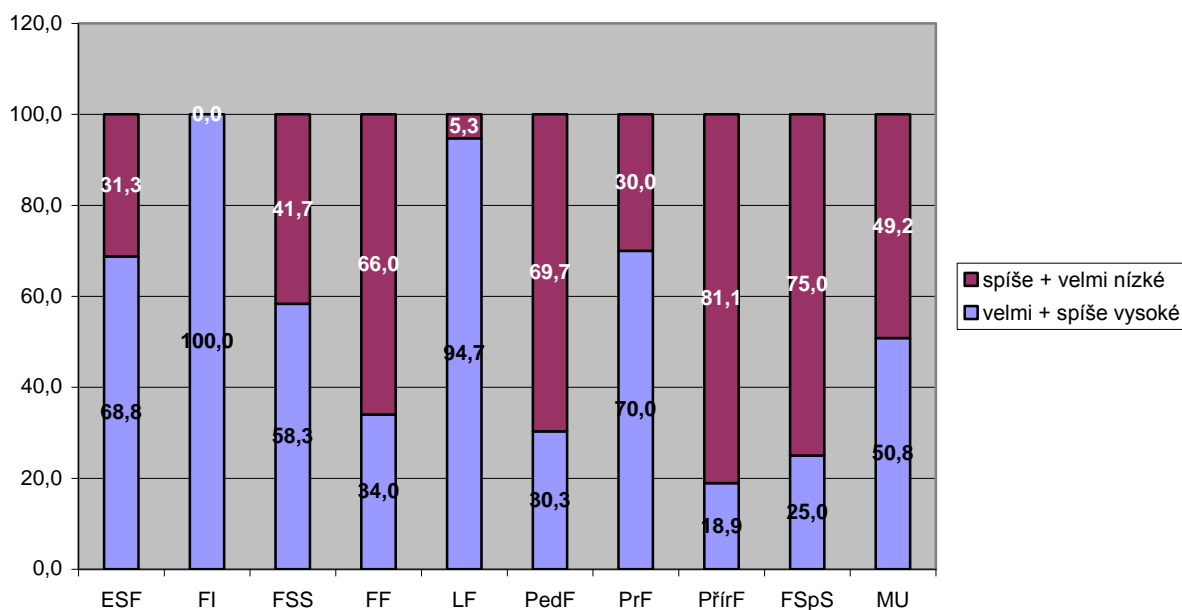
Budete hledat práci v oboru?	ESF	FI	FSS	FF	LF	PedF	PrF	PřířF	FSpS	MU
určitě ano	24,7	63,2	33,3	35,0	84,0	46,3	62,5	34,4	23,1	41,6
spíše ano	59,7	15,8	35,3	45,0	12,0	50,0	34,4	57,4	15,4	43,3
spíše ne	9,1	10,5	13,7	13,0	4,0			1,6	23,1	7,3
určitě ne			2,0				3,1			0,6
nevím, nemohu posoudit	6,5	10,5	15,7	7,0		3,7		6,6	38,5	7,1
Celkem	100	100	100	100,0	100,0	100,0	100,0	100,0	100,0	100,0



Z dalšího grafu je patrné, jak zatím nezaměstnaní absolventi hodnotí své šance na získání pracovního místa; pro přehlednost byly opět sloučeny varianty podle legendy grafu a vyloučeny varianty „něco mezi“ a „nevím“. Nižší podíl negativních očekávání vidíme zejména u informatiků, právníků a lékařů.

**Graf 22**

**Kdybyste hodnotil(a) své budoucí šance na získání místa ...**  
(sloučené, přepočítané hodnoty, vyloučeny možnosti "něco mezi" a "nevím"; n = 242)

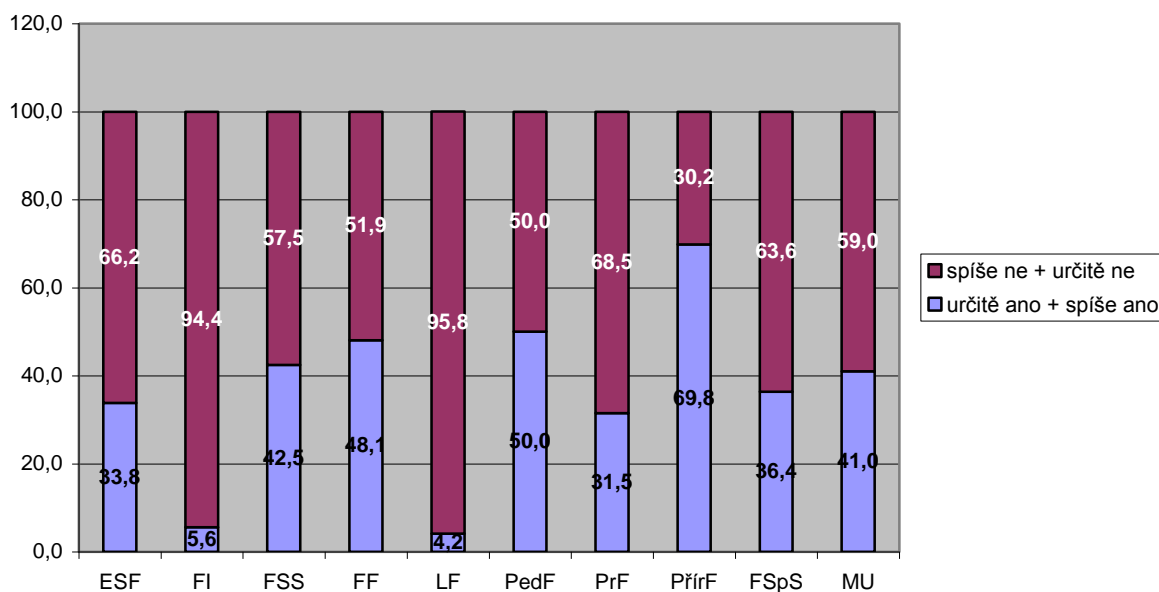


Šance na získání práce	ESF	FI	FSS	FF	LF	PedF	PrF	PřířF	FSpS	MU
velmi vysoké	2,6	10,5	2,0	4,0	16,0			1,6		3,0
spíše vysoké	26,0	57,9	25,5	13,0	56,0	18,5	32,8	9,8	7,7	23,5
něco mezi	58,4	26,3	49,0	46,0	24,0	33,3	51,6	34,4	61,5	44,6
spíše nízké	10,4		13,7	25,0	4,0	33,3	10,9	39,3	15,4	19,8
velmi nízké	2,6		5,9	8,0		9,3	3,1	9,8	7,7	5,8
nevím, nedovedu posoudit		5,3	3,9	4,0		5,6	1,6	4,9	7,7	3,2
Celkem	100,0	100,0	100,0	100,0	100,0	100,0	100,0	100,0	100,0	100,0

Očekávání absolventů ve vztahu k trhu pracovních sil dokresluje také následující graf, který opět ve sloučených variantách (s vyloučením varianty „nevím“) zobrazuje obavy absolventů z nezaměstnanosti; relativně vyšší hodnoty vidíme u absolventů PřířF, PedF a FF. Celkově však ještě převládá optimismus, negativní varianty dávají dohromady prakticky stejnou hodnotu jako v roce 2012 – 41,0 % (2012 = 40,7 %, 2011 = 31,0 %, 2010 = 33,1 %).

Graf 23

**Myslíte, že Vám hrozí nezaměstnanost?**  
(sloučené, přepočítané hodnoty, vyloučena možnost "nevím"; n = 390)



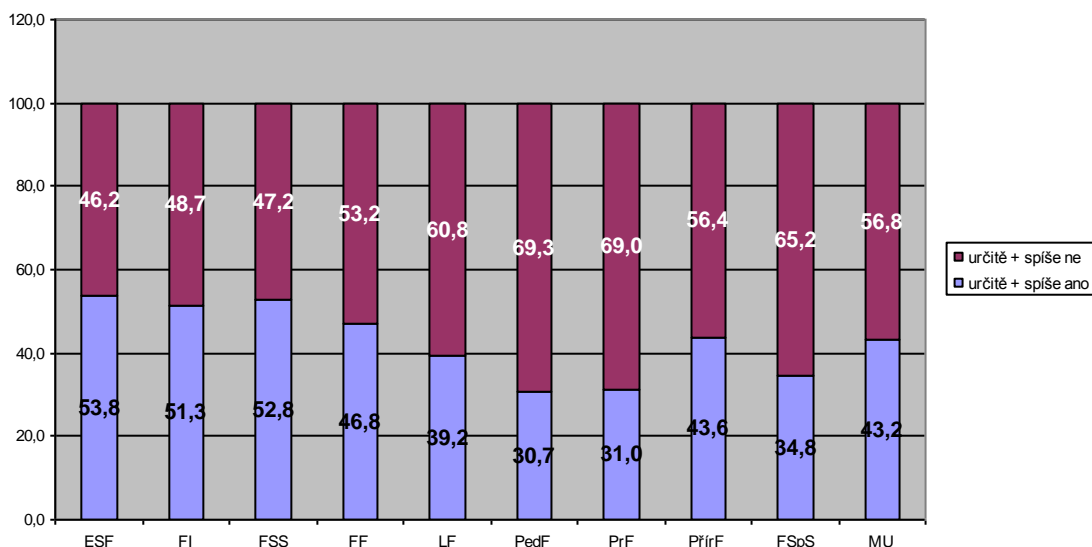
Hrozí vám nezaměstnanost?	ESF	FI	FSS	FF	LF	PedF	PrF	PřířF	FSpS	MU
určitě ano	6,5		19,6	7,0	4,0	13,0	6,3	6,6		8,2
spíše ano	22,1	5,6	13,7	30,0		31,5	20,3	54,1	30,8	26,3
spíše ne	48,1	55,6	31,4	36,0	56,0	42,6	48,4	26,2	53,8	41,0
určitě ne	7,8	38,9	13,7	4,0	36,0	1,9	9,4			8,6
nevím, nedovedu posoudit	15,6		21,6	23,0	4,0	11,1	15,6	13,1	15,4	15,8
Celkem	100,0	100,0	100,0	100,0	100,0	100,0	100,0	100,0	100,0	100,0

### 2.3 Zájem absolventů o práci v zahraničí

Nyní následuje série otázek orientovaných na zájem o práci v zahraničí; odpovídali na ně všichni respondenti. Podíl zájemců o práci v zahraničí se dlouhodobě zhruba pohybuje mezi cca 30 – 45 procenty. Letos jejich podíl představoval **43,2 %** (2012 = 41,7 %, 2011 = 38,9 %, 2010 = 32,2 %, 2009 = 31,8 %; 2008 = 29,5 %; 2007 = 30,7 %; 2006 = 35,4 %; 2004 = 42,8 %), nejčastěji mají o takovou práci zájem zejména absolventi ESF, FSS a FI.

**Graf 24**

**Chtěl(a) byste v horizontu 2 – 3 let pracovat v zahraničí?**  
(přepočítané, sloučené hodnoty, vyloučena var. nevím; n = 1 368)



Chtěl(a) byste pracovat v zahraničí?	ESF	FI	FSS	FF	LF	PedF	PrF	PřirF	FSpS	MU
určitě ano	22,5	19,0	20,4	19,5	13,8	12,8	9,8	16,3	11,5	16,6
spíše ano	28,0	29,4	29,2	24,1	22,2	16,1	19,1	24,3	19,2	23,7
spíše ne	34,6	38,1	37,2	32,7	44,3	42,3	42,1	40,6	42,3	38,9
určitě ne	8,8	7,9	7,1	16,8	11,4	22,8	22,4	11,9	15,4	14,1
nevím, nemohu posoudit	6,0	5,6	6,2	6,8	8,4	6,0	6,6	6,9	11,5	6,7
Celkem	100,0	100,0	100,0	100,0	100,0	100,0	100,0	100,0	100,0	100,0

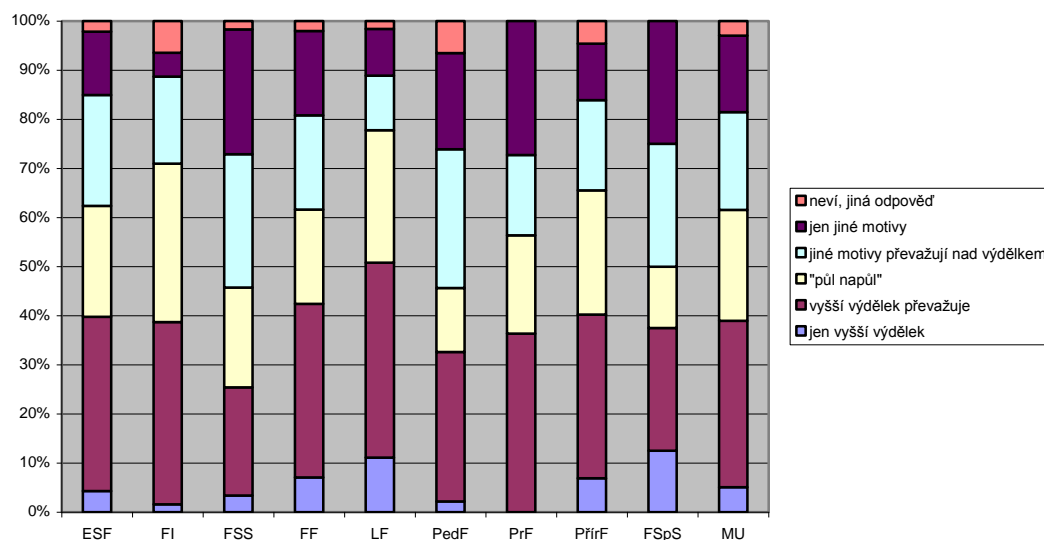
Průměrná doba, kterou by absolventi v zahraničí chtěli strávit, je zhruba 2–3 roky, podle následujícího přehledu.

Vystudovaná fakulta	Prům. doba v měsících	Počet odpovědí
ESF	30	91
FI	42	61
FSS	38	55
FF	31	97
LF	44	59
PedF	28	42
PrF	26	53
PřirF	28	82
FSpS	34	8
MU	33	548

Zajímaly nás také motivace absolventů k práci v zahraničí. Peněžní a „nepeněžní“ motivace jsou zhruba v rovnováze; vyšší výdělek je zajímavý zejména pro mladé lékaře – stejně jako v minulosti.

**Graf 25**

**Co je Vaší hlavní motivací zájmu o práci v zahraničí?  
(n = 572)**



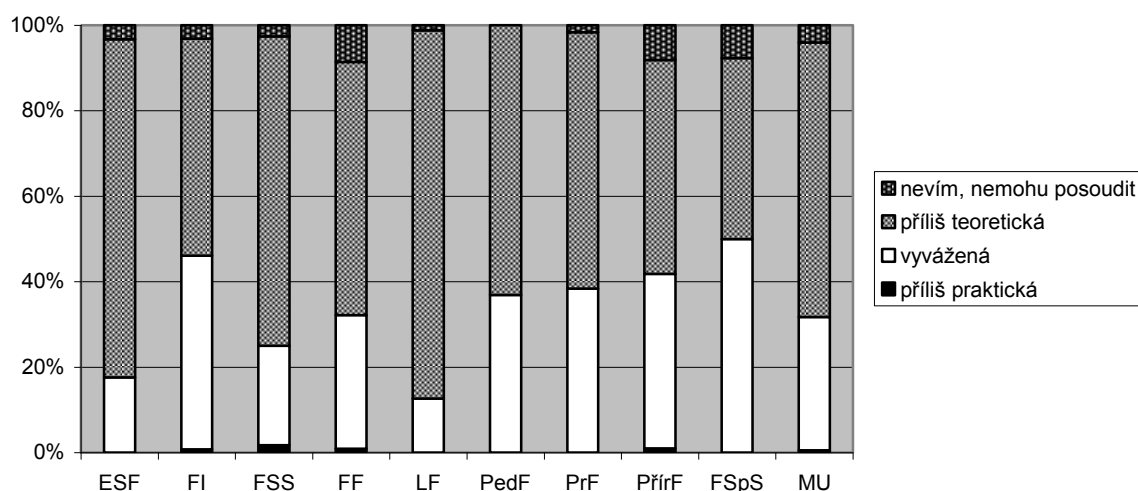
Motivace zájmu o práci v zahraničí	ESF	FI	FSS	FF	LF	PedF	PrF	PřířF	FSpS	MU
jen vyšší výdělek	4,3	1,6	3,4	7,1	11,1	2,2		6,9	12,5	5,1
vyšší výdělek převažuje	35,5	37,1	22,0	35,4	39,7	30,4	36,4	33,3	25,0	33,9
"půl napůl"	22,6	32,3	20,3	19,2	27,0	13,0	20,0	25,3	12,5	22,6
jiné motivy převažují nad výdělkem	22,6	17,7	27,1	19,2	11,1	28,3	16,4	18,4	25,0	19,9
jen jiné motivy	12,9	4,8	25,4	17,2	9,5	19,6	27,3	11,5	25,0	15,6
neví, jiná odpověď	2,2	6,5	1,7	2,0	1,6	6,5		4,6		3,0
Celkem	100,0	100,0	100,0	100,0	100,0	100,0	100,0	100,0	100,0	100,0

### 3. Hodnocení vybraných komponent studia

V následující části již také odpovídají všichni absolventi. Zajímalo nás, zda absolvované studium bylo podle jejich názorů orientováno příliš teoreticky, příliš prakticky či vyváženě. V letošním roce bylo dosaženo „historicky“ nejnižšího podílu odpovědí „příliš teoretické“ – 64,2 %. Studium se zdá být nejvíce „teoretické“ zejména absolventům LF, ESF a FSS; relativně spokojenější jsou v tomto ohledu zejména informatici.

Graf 26

**Domníváte se, že suma znalostí a dovedností, kterou jste si během studia osvoil(a), byla z hlediska Vašich dalších potřeb ...**  
(n = 1 384)



Orientace studia byla...?	ESF	FI	FSS	FF	LF	PedF	PrF	PřirF	FSpS	MU
příliš praktická		0,8	1,7	0,9				1,0		0,5
vyvážená	17,6	45,3	23,3	31,2	12,7	36,8	38,4	40,9	50,0	31,2
příliš teoretická	79,1	50,8	72,4	59,3	86,1	63,2	60,0	50,0	42,3	64,2
nevím, nemohu posoudit	3,3	3,1	2,6	8,6	1,2		1,6	8,2	7,7	4,0
Celkem	100,0	100,0	100,0	100,0	100,0	100,0	100,0	100,0	100,0	100,0

Pro hrubou a rychlejší orientaci jsme propočítali spokojenost s vyvážením komponent studia pomocí **Z-score**<sup>4</sup> od fakult s převahou teoretické složky (shora, kladné hodnoty) k fakultám s relativně vyváženějším poměrem těchto složek (dole, záporné hodnoty) – viz následující tabulku:

Vystudovaná fakulta	Z-score	Počet odpovědí
LF	0,43	164
ESF	0,32	176
FSS	0,13	113
FF	-0,05	202
PedF	-0,07	152
PrF	-0,11	182
PřirF	-0,27	191
FI	-0,31	124
FSpS	-0,43	24

<sup>4</sup> Standardizovaná proměnná s průměrem = 0 a směrodatnou odchylkou = 1.

Čerství absolventi také hodnotili, jak je univerzita připravila v následujících třinácti oblastech kompetencí a současně také u každé kompetence odhadovali, jaký význam bude mít pro jejich budoucí uplatnění.

Důležitost toho kterého faktoru pro budoucí uplatnění hodnotili na pětibodové škále, kde hodnota 1 = velmi důležitý a hodnota 5 = naprosto nedůležitý, současně pak hodnotili, do jaké míry je MU danou kompetencí vybavila, opět na stupnici 1 = výborně až 5 = nedostatečně. V následující tabulce vidíme „žebříček“ kompetencí seřazený podle důležitosti sestupně. Za nejdůležitější tedy studenti považují vybavenost odbornými praktickými zkušenostmi a dovednostmi (hodnota 1,5), současně však konstatují, že je v této oblasti MU vybavila na „horší trojku“ (3,1).

<b>Kompetence – MU 2013</b>	<b>Důležitost (1 = důležitý 5 = nedůležitý) ↓</b>	<b>MU "vybavila" (1 = výborně 5 = nedostatečně)</b>	<b>Rozdíl</b>
Odborné praktické zkušenosti a dovednosti	1,5	3,1	-1,6
Komunikační dovednosti	1,6	2,7	-1,1
Schopnost orientovat se a osvojovat si nové poznatky	1,7	2,1	-0,4
Schopnost argumentovat a kriticky myslet	1,8	2,7	-0,9
Znalost cizích jazyků	1,9	3,0	-1,2
Schopnost sebe prezentace	1,9	2,8	-1,0
Organizační schopnosti a dovednosti	2,0	3,0	-1,1
Koncepční a analytické myšlení	2,0	2,6	-0,6
Počítačová gramotnost	2,1	3,0	-0,9
Schopnost týmové práce	2,1	2,7	-0,6
Odborné teoretické znalosti	2,2	2,0	0,2
Tolerance, uznání odlišných názorů	2,2	2,6	-0,4
Kreativita	2,3	3,2	-0,9

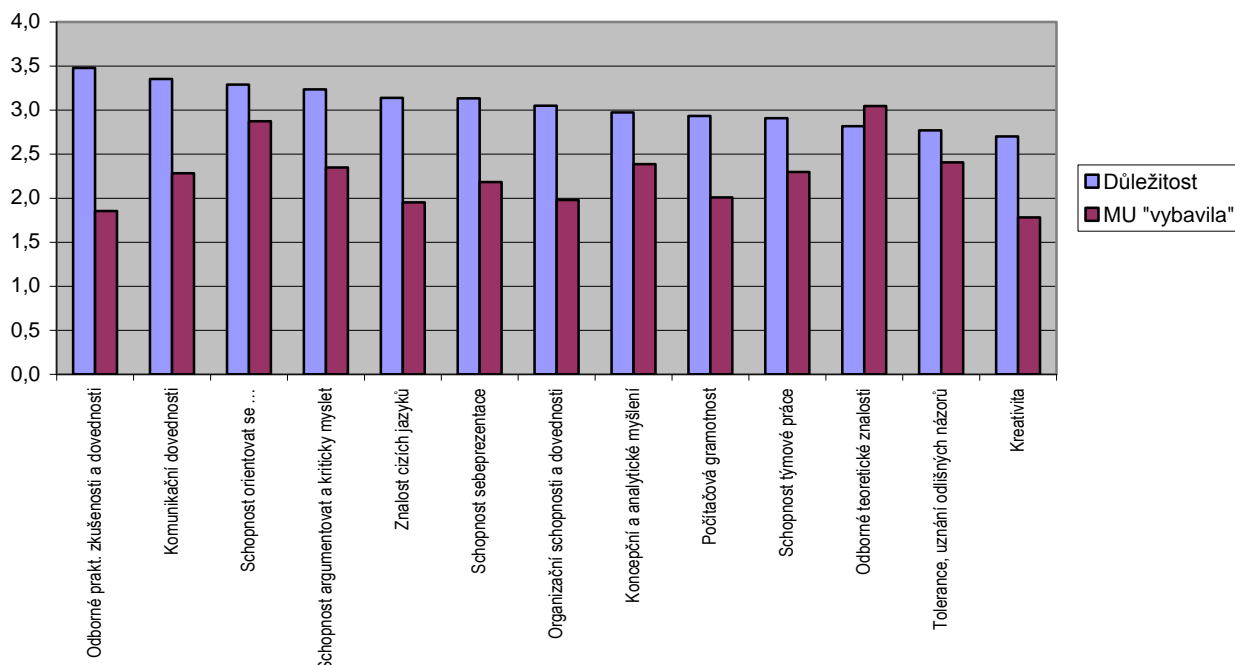
Zajímavé je meziroční srovnání naměřených hodnot. Tabulka vypadá, jako bychom ji téměř zkopírovali: jak co do pořadí, tak i do naměřených hodnot.

<b>Kompetence – MU 2012</b>	<b>Důležitost (1 = důležitý 5 = nedůležitý) ↓</b>	<b>MU "vybavila" (1 = výborně 5 = nedostatečně)</b>	<b>Rozdíl</b>
Odborné praktické zkušenosti a dovednosti	1,5	3,2	-1,7
Komunikační dovednosti	1,6	2,7	-1,1
Schopnost orientovat se a osvojovat si nové poznatky	1,7	2,1	-0,4
Schopnost argumentovat a kriticky myslet	1,7	2,6	-0,9
Schopnost sebe prezentace	1,7	2,8	-1,1
Znalost cizích jazyků	1,8	3,1	-1,3
Organizační schopnosti a dovednosti	1,8	3,1	-1,2
Koncepční a analytické myšlení	2,0	2,6	-0,7
Počítačová gramotnost	2,0	3,1	-1,1
Schopnost týmové práce	2,0	2,7	-0,7
Tolerance, uznání odlišných názorů	2,2	2,6	-0,4
Kreativita	2,2	3,2	-1,1
Odborné teoretické znalosti	2,2	2,0	0,1

V následujícím grafu jsme pro větší názornost použili „obrácené hodnoty“. Vyšší sloupce = vyšší důležitost i lepší vybavenost kompetencemi.

**Graf 27**

**Hodnocení významu a vybavenosti kompetencemi**  
 ("obrácené hodnoty" - vyšší hodnoty = důležitější i lepší vybavenost, n = 1 211 - 1 304)



Tabulka hodnot – záporné hodnoty v dolní třetině tabulky znamenají nežádoucí rozpor mezi „významem“ a stupněm vybavenosti danou kompetencí. V prvním sloupci můžeme tedy například vidět, že největší rozpor mezi „významem“ a „vybavením“ odbornými praktickými zkušenostmi a dovednostmi vyjadřují mladí lékaři = -2,2.

Důležitost kompetencí pro uplatnění	Odborné prak. zkuš. a dovednosti	Odborné teoretické znalosti	Počítačová gramotnost	Schopnost sebezprezentace	Organiz. schopnosti dovednosti	Kreativita	Koncepční analytické myšlení	Schopnost orientace a osvoj. poznatků	Schopnost týmové práce	Tolerance, uznání odliš. názorů	Komunikační dovednosti	Schopnost argum. a kriticky myslet	Znalost cizích jazyků
ESF	1,5	2,6	1,7	1,7	1,9	2,4	2,0	1,8	2,0	2,3	1,6	1,8	1,5
FI	1,9	2,6	1,7	2,3	2,3	2,4	1,9	1,8	2,1	2,5	2,1	2,0	2,0
FSS	1,7	2,7	1,9	1,9	1,9	2,2	2,0	1,8	2,0	2,4	1,7	1,9	1,7
FF	1,6	2,2	2,0	1,8	1,8	2,1	2,1	1,7	2,1	2,0	1,5	1,7	1,8
LF	1,4	1,5	2,6	2,2	2,1	2,9	2,2	1,5	1,8	2,1	1,4	1,9	2,2
PedF	1,5	2,1	2,4	1,7	1,6	1,8	2,2	1,8	1,9	1,8	1,5	1,8	2,2
PrF	1,4	2,0	2,2	1,7	2,0	2,4	1,8	1,5	2,4	2,4	1,6	1,4	1,9
PřirF	1,4	2,1	2,0	1,8	2,1	2,3	2,0	1,8	2,2	2,5	1,8	1,8	1,7
FSpS	1,8	2,1	2,2	2,0	1,9	2,1	2,3	2,0	2,1	2,3	1,8	2,0	2,2
<b>MU</b>	<b>1,5</b>	<b>2,2</b>	<b>2,1</b>	<b>1,9</b>	<b>2,0</b>	<b>2,3</b>	<b>2,0</b>	<b>1,7</b>	<b>2,1</b>	<b>2,2</b>	<b>1,6</b>	<b>1,8</b>	<b>1,9</b>
Vybavení kompetencemi studiem na MU	Odborné prak. zkuš. a dovednosti	Odborné teoretické znalosti	Počítačová gramotnost	Schopnost sebezprezentace	Organiz. schopnosti dovednosti	Kreativita	Koncepční analytické myšlení	Schopnost orientace a osvoj. poznatků	Schopnost týmové práce	Tolerance, uznání odliš. názorů	Komunikační dovednosti	Schopnost argum. a kriticky myslet	Znalost cizích jazyků
ESF	3,5	2,0	3,0	2,5	2,9	3,5	2,6	2,1	2,5	2,8	2,6	2,9	2,3
FI	2,9	2,0	2,0	3,1	3,1	3,1	2,1	2,1	2,9	2,8	3,1	2,5	2,7
FSS	3,2	1,9	3,1	2,8	2,8	2,9	2,1	1,9	2,7	2,1	2,7	2,1	3,2
FF	3,1	2,0	3,2	2,8	3,0	3,1	2,9	2,1	2,8	2,4	2,7	2,6	2,9
LF	3,5	2,0	3,4	3,1	3,4	3,8	3,0	2,4	2,7	2,8	2,8	3,1	3,8
PedF	2,9	2,0	3,0	2,8	2,8	2,9	2,9	2,2	2,4	2,5	2,5	2,9	2,6
PrF	3,1	1,6	2,9	2,8	3,0	3,1	2,3	1,9	2,8	2,4	2,6	2,2	3,3
PřirF	2,9	2,0	3,0	2,8	3,2	3,3	2,6	2,2	2,9	2,8	2,8	2,8	3,4
FSpS	2,7	2,4	3,1	2,5	2,8	3,0	3,0	2,4	2,2	2,6	2,3	2,9	3,3
<b>MU</b>	<b>3,1</b>	<b>2,0</b>	<b>3,0</b>	<b>2,8</b>	<b>3,0</b>	<b>3,2</b>	<b>2,6</b>	<b>2,1</b>	<b>2,7</b>	<b>2,6</b>	<b>2,7</b>	<b>2,7</b>	<b>3,0</b>
Rozdíly hodnot	Odborné prak. zkuš. a dovednosti	Odborné teoretické znalosti	Počítačová gramotnost	Schopnost sebezprezentace	Organiz. schopnosti dovednosti	Kreativita	Koncepční analytické myšlení	Schopnost orientace a osvoj. poznatků	Schopnost týmové práce	Tolerance, uznání odliš. názorů	Komunikační dovednosti	Schopnost argum. a kriticky myslet	Znalost cizích jazyků
ESF	-2,1	0,6	-1,3	-0,8	-1,0	-1,2	-0,7	-0,3	-0,5	-0,5	-1,0	-1,1	-0,8
FI	-1,0	0,6	-0,3	-0,8	-0,8	-0,8	-0,2	-0,2	-0,8	-0,3	-1,0	-0,5	-0,7
FSS	-1,5	0,8	-1,3	-0,9	-0,9	-0,7	-0,1	-0,1	-0,6	0,2	-1,0	-0,1	-1,5
FF	-1,5	0,1	-1,2	-1,1	-1,1	-1,0	-0,7	-0,4	-0,7	-0,4	-1,2	-0,9	-1,1
LF	-2,2	-0,4	-0,8	-0,9	-1,3	-0,8	-0,9	-1,0	-0,9	-0,7	-1,4	-1,2	-1,6
PedF	-1,5	0,1	-0,6	-1,1	-1,2	-1,1	-0,7	-0,4	-0,5	-0,7	-1,0	-1,1	-0,4
PrF	-1,7	0,3	-0,7	-1,0	-1,0	-0,7	-0,5	-0,4	-0,4	0,0	-1,0	-0,8	-1,5
PřirF	-1,5	0,1	-1,1	-0,9	-1,1	-1,0	-0,6	-0,4	-0,6	-0,3	-1,0	-1,0	-1,7
FSpS	-0,9	-0,3	-0,8	-0,4	-0,9	-0,8	-0,6	-0,4	0,0	-0,3	-0,5	-0,9	-1,1
<b>MU</b>	<b>-1,6</b>	<b>0,2</b>	<b>-0,9</b>	<b>-1,0</b>	<b>-1,1</b>	<b>-0,9</b>	<b>-0,6</b>	<b>-0,4</b>	<b>-0,6</b>	<b>-0,4</b>	<b>-1,1</b>	<b>-0,9</b>	<b>-1,2</b>



Dále vidíme sérii „žebříčků“ seřazených vždy podle daného kritéria shora dolů od „nejlepších“ po „nejhorší“, známkování je „jako ve škole“.

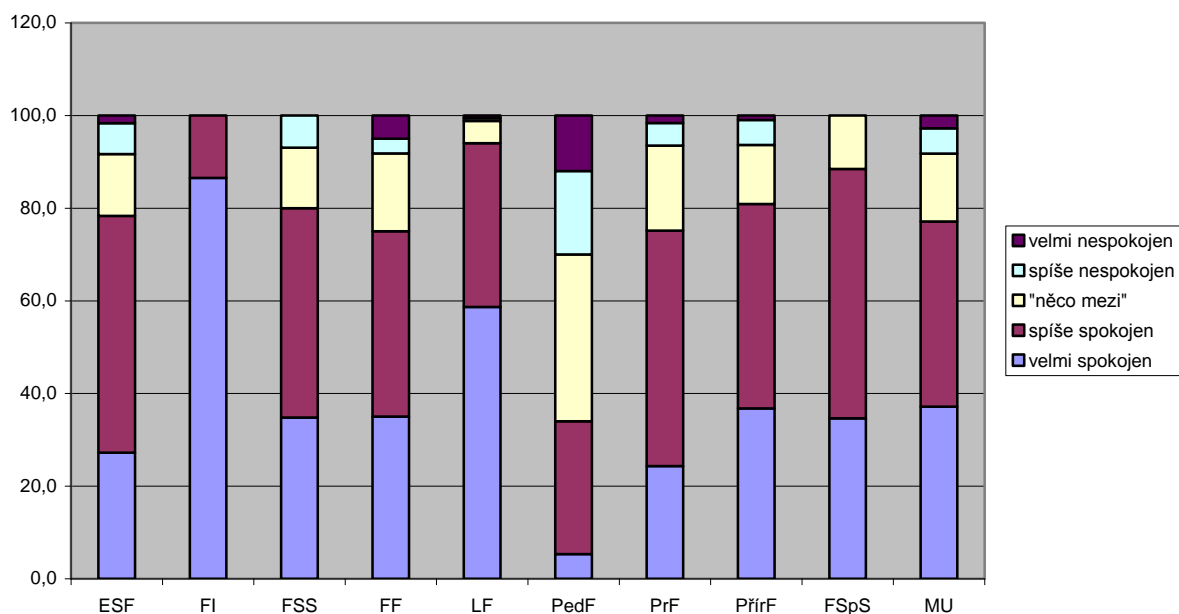
Jak MU vybavila studenty jednotlivými kompetencemi?

	Odborné praktické zkušenosti a dovednosti		Odborné teoretické znalosti		Počítačová gramotnost		Schopnost sebeprezentace
FSpS	2,7	PrF	1,6	FI	2,0	FSpS	2,5
FI	2,9	FSS	1,9	PrF	2,9	ESF	2,5
PřirF	2,9	LF	2,0	MU	3,0	PrF	2,8
PedF	2,9	MU	2,0	PedF	3,0	PřirF	2,8
PrF	3,1	PřirF	2,0	ESF	3,0	PedF	2,8
FF	3,1	ESF	2,0	PřirF	3,0	FSS	2,8
MU	3,1	PedF	2,0	FSpS	3,1	MU	2,8
FSS	3,2	FI	2,0	FSS	3,1	FF	2,8
LF	3,5	FF	2,0	FF	3,2	FI	3,1
ESF	3,5	FSpS	2,4	LF	3,4	LF	3,1
	Organizační schopnosti a dovednosti		Kreativita		Koncepční a analytické myšlení		Schopnost orientovat se a osvojovat si nové poznatky
FSS	2,8	PedF	2,9	FI	2,1	FSS	1,9
FSpS	2,8	FSS	2,9	FSS	2,1	PrF	1,9
PedF	2,8	FSpS	3,0	PrF	2,3	FI	2,1
ESF	2,9	FF	3,1	MU	2,6	FF	2,1
FF	3,0	PrF	3,1	PřirF	2,6	MU	2,1
PrF	3,0	FI	3,1	ESF	2,6	ESF	2,1
MU	3,0	MU	3,2	FF	2,9	PřirF	2,2
FI	3,1	PřirF	3,3	PedF	2,9	PedF	2,2
PřirF	3,2	ESF	3,5	FSpS	3,0	FSpS	2,4
LF	3,4	LF	3,8	LF	3,0	LF	2,4
	Schopnost týmové práce		Tolerance, uznání odlišných názorů		Komunikační dovednosti		Schopnost argumentovat a kriticky myslet
FSpS	2,2	FSS	2,1	FSpS	2,3	FSS	2,1
PedF	2,4	FF	2,4	PedF	2,5	PrF	2,2
ESF	2,5	PrF	2,4	PrF	2,6	FI	2,5
FSS	2,7	PedF	2,5	ESF	2,6	FF	2,6
LF	2,7	MU	2,6	FSS	2,7	MU	2,7
MU	2,7	FSpS	2,6	FF	2,7	PřirF	2,8
PrF	2,8	LF	2,8	MU	2,7	PedF	2,9
FF	2,8	PřirF	2,8	LF	2,8	FSpS	2,9
PřirF	2,9	FI	2,8	PřirF	2,8	ESF	2,9
FI	2,9	ESF	2,8	FI	3,1	LF	3,1
	Znalost cizích jazyků						
ESF	2,3						
PedF	2,6						
FI	2,7						
FF	2,9						
MU	3,0						
FSS	3,2						
FSpS	3,3						
PrF	3,3						
PřirF	3,4						
LF	3,8						

Dále jsme na jednotlivých fakultách mapovali hodnocení služeb studijních oddělení. V meziročním srovnání došlo – stejně jako v roce předchozím – k velmi mírnému zlepšení naměřených hodnot.

**Graf 28**

**Jak jste byl(a) spokojen(a) se službami studijního oddělení Vaší fakulty?**  
(n = 1 373)



Spokojenost se stud. oddělením	ESF	FI	FSS	FF	LF	PedF	PrF	PřírF	FSpS	MU
velmi spokojen	27,2	86,5	34,8	35,0	58,7	5,3	24,3	36,8	34,6	37,1
spíše spokojen	51,1	13,5	45,2	40,0	35,3	28,7	50,8	44,1	53,8	40,0
"něco mezi"	13,3		13,0	16,8	4,8	36,0	18,4	12,7	11,5	14,6
spíše nespokojen	6,7		7,0	3,2	0,6	18,0	4,9	5,4		5,5
velmi nespokojen	1,7			5,0	0,6	12,0	1,6	1,0		2,8
Celkem	100,0	100,0	100,0	100,0	100,0	100,0	100,0	100,0	100,0	100,0

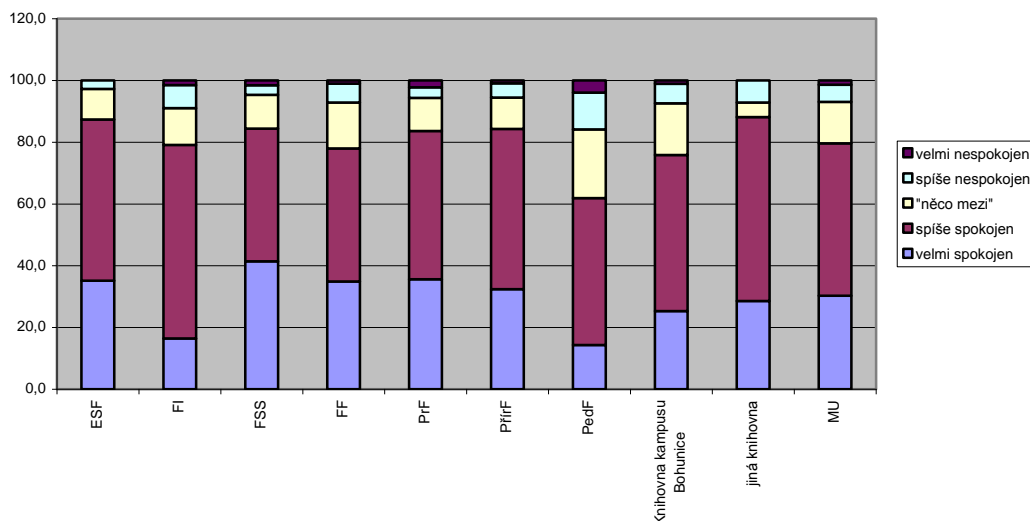
Standardizované pořadí fakult podle spokojenosti se službami studijního oddělení je v následující tabulce – od spokojenějších (FI, LF) po relativně méně spokojené (PrF, PedF).

Vystudovaná fakulta	Z-score	Počet odpovědí
FI	-0,8	126
LF	-0,5	167
FSpS	-0,2	26
PřírF	-0,1	204
FSS	0,0	115
FF	0,1	220
ESF	0,1	180
PrF	0,1	185
PedF	1,1	150

Respondenti také hodnotili vybavení fakultních knihoven odbornou literaturou. Podíl spokojených uživatelů v letošním roce vystoupal na hodnotu **79,6 %** (2012 = 78,1 %, 2011 = 77,5 %, 2010 = 64,4 %, 2009 = 65,6 %, 2008 = 66,4 %, součet variant velmi + spíše spokojen).

**Graf 29**

**Hodnocení vybavení knihoven odbornou literaturou**  
(vyloučena varianta "nevím; n = 1 294)



Vybavení knihovny	ESF	FI	FSS	FF	PrF	PřírF	PedF	Knihovna kampusu Bohunice	jiná knihovna	MU
velmi spokojen	35,2	16,4	41,4	34,9	35,6	32,4	14,3	25,3	28,6	30,3
spíše spokojen	52,2	62,7	43,0	43,1	48,0	51,9	47,6	50,6	59,5	49,3
"něco mezi"	9,9	11,9	10,9	14,9	10,7	10,2	22,2	16,7	4,8	13,4
spíše nespokojen	2,7	7,5	3,1	6,2	3,4	4,6	11,9	6,3	7,1	5,6
velmi nespokojen		1,5	1,6	1,0	2,3	0,9	4,0	1,1		1,4
Celkem	100,0	100,0	100,0	100,0	100,0	100,0	100,0	100,0	100,0	100,0

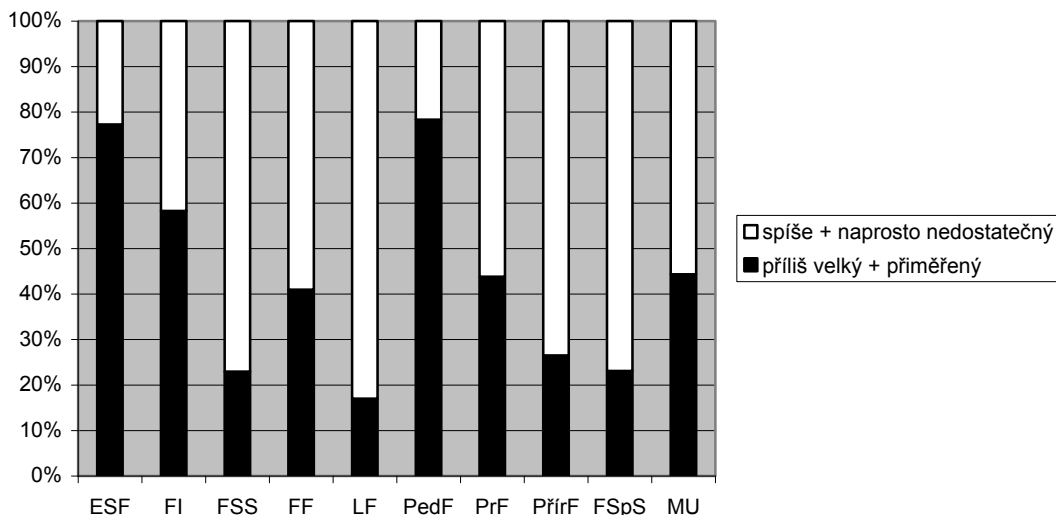
Pro rychlejší orientaci jsme propočítali spokojenost s vybavením knihoven odbornou literaturou pomocí Z-score od (shora) relativně „nejvybavenějších“ (ESF, FSS a PrF) po hůře „vybavené“ (PedF) – viz následující tabulku.

Kterou knihovnu jste využívali?	Z-score	N
ESF	-0,21	182
FSS	-0,20	128
PrF	-0,11	177
PřírF	-0,10	108
jiná knihovna	-0,09	42
FF	-0,04	195
Knihovna kampusu Bohunice	0,10	269
FI	0,18	67
PedF	0,51	126

Čerství absolventi také hodnotili rozsah výuky cizích jazyků pro nefilologické obory s ohledem na jejich budoucí potřeby v profesním životě. Výsledky zobrazuje následující graf (vyloučena varianta „nevím“).

**Graf 30**

**Jak byste hodnotil(a) rozsah výuky cizích jazyků pro nefilologické obory s ohledem na Vaše budoucí potřeby v profesionálním životě?**  
(n = 1 198)



Rozsah výuky ciz. jazyků	ESF	FI	FSS	FF	LF	PedF	PrF	PřírF	FSpS	MU
příliš velký	2,8			3,1	0,6	15,0	2,2	0,5		2,8
přiměřený	74,4	58,3	22,9	37,8	16,4	63,3	41,6	26,0	23,1	41,6
spíše nedostatečný	20,5	35,0	42,2	39,4	40,9	15,8	42,1	49,5	42,3	36,5
naprosto nedostatečný	2,3	6,8	34,9	19,7	42,1	5,8	14,0	24,0	34,6	19,2
Celkem	100,0	100,0	100,0	100,0	100,0	100,0	100,0	100,0	100,0	100,0

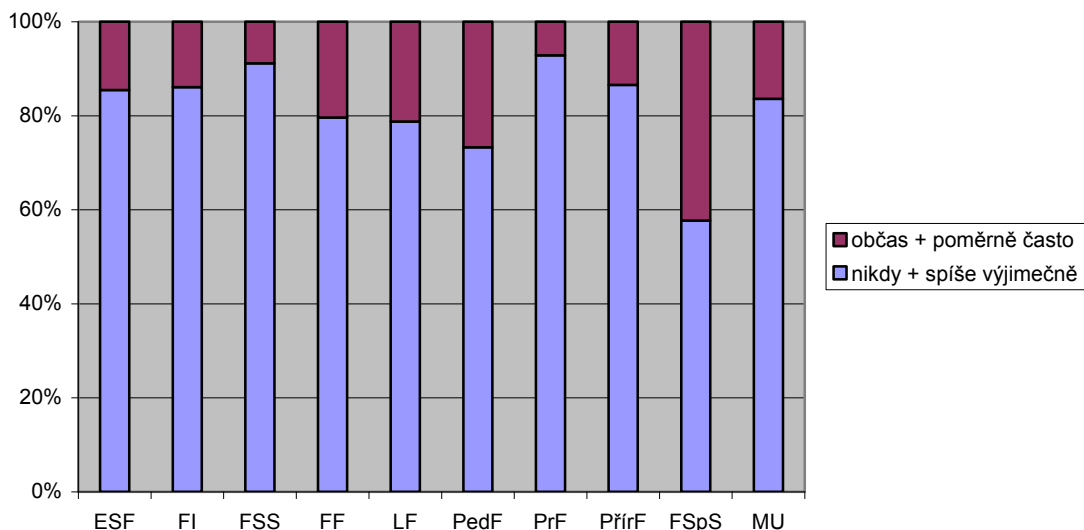
Pro rychlejší orientaci jsme propočítali stupeň „saturace“ výukou cizích jazyků pomocí Z-score od relativně „nejsaturovanějších“ (PedF, ESF a FI) po nejméně „saturované“ (FSS a LF) – viz následující tabulka:

Vystudovaná fakulta	Z-score	Počet odpovědí
PedF	-0,74	120
ESF	-0,62	176
FI	-0,29	103
PrF	-0,05	178
FF	0,04	127
PřírF	0,31	200
FSpS	0,49	26
FSS	0,50	109
LF	0,65	159

Stejně jako v předcházejících letech i letos sledovala jedna z otázek odbornou úroveň vysokoškolských učitelů, viz graf (vyloučena varianta „nevím“).

**Graf 31**

**Setkal(a) jste se někdy s tím, že odborná úroveň učitele (učitelů) neodpovídala vysokoškolskému studiu?**  
(n = 1 340, sloučené hodnoty)



Setkal jste se s pedagogy ...?	ESF	FI	FSS	FF	LF	PedF	PrF	PřirF	FSpS	MU
nikdy	35,8	49,2	51,3	45,5	40,6	28,8	46,2	48,8	19,2	42,7
spíše výjimečně	49,7	36,9	39,8	34,1	38,1	44,5	46,7	37,8	38,5	40,9
občas	12,8	13,9	8,8	18,0	16,9	21,9	6,6	12,4	38,5	14,5
poměrně často	1,7			2,4	4,4	4,8	0,5	1,0	3,8	1,9
Celkem	100,0	100,0	100,0	100,0	100,0	100,0	100,0	100,0	100,0	100,0

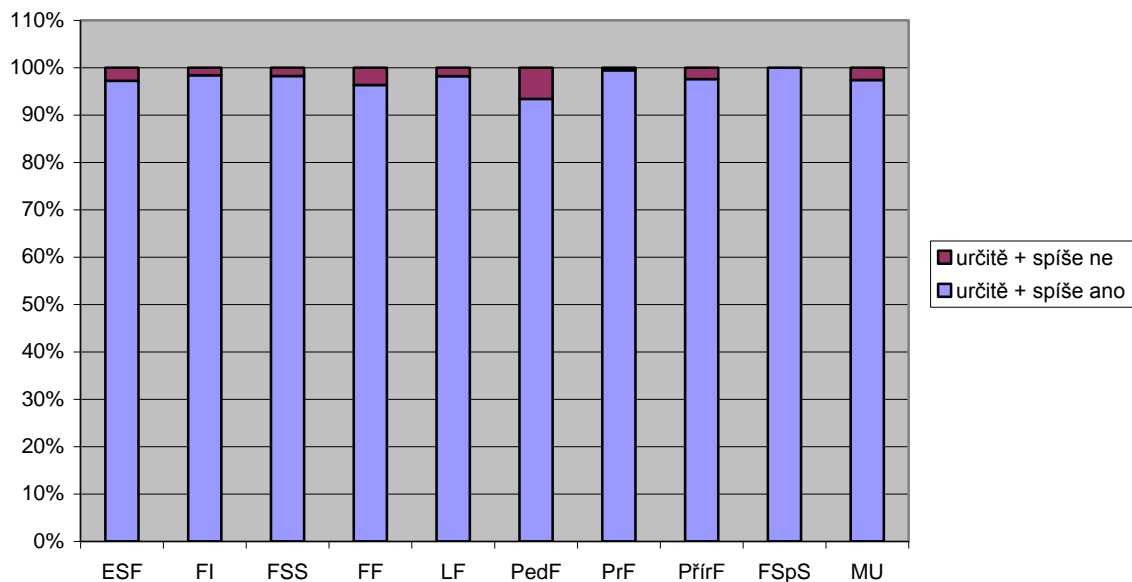
A opět pro rychlejší orientaci jsme propočítali stupeň „přítomnosti pedagogů neadekvátní úrovně“ pomocí Z-score, viz následující tabulku – fakulty jsou tedy seřazeny od nejméně častého výskytu „nekvalitních pedagogů“ (FSS, PrF) k výskytu relativně častějšímu (LF, PedF, FSpS).

Vystudovaná fakulta	Z-score	Počet odpovědí
FSS	-0,24	113
PrF	-0,18	182
FI	-0,14	122
PřirF	-0,13	201
FF	0,02	211
ESF	0,06	179
LF	0,12	160
PedF	0,35	146
FSpS	0,67	26

Dále jsme zjišťovali spokojenost studentů s fungováním IS MU (vyloučena varianta „nevím“). Z grafu vidíme, že celkové hodnocení je mimořádně příznivé a zůstává zhruba na stejné úrovni jako v loňském roce.

**Graf 32**

**Spokojenost s fungováním IS MU**  
(n = 1 376, sloučené hodnoty)



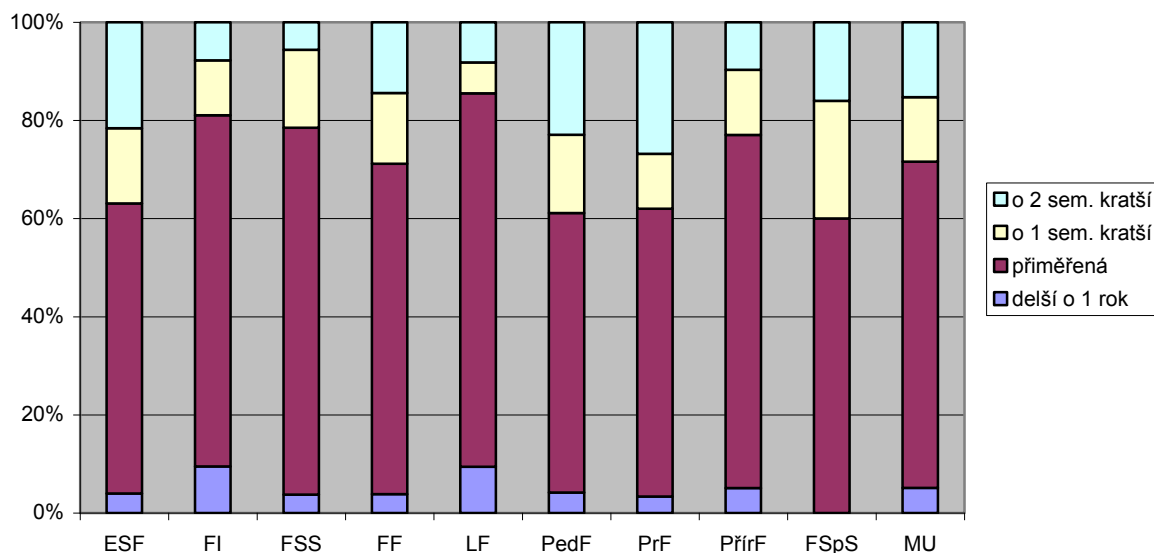
Spokojenost s IS MU	ESF	FI	FSS	FF	LF	PedF	PrF	PřírF	FSpS	MU
ano, určitě	65,7	72,2	68,1	60,5	55,1	46,1	73,4	61,8	50,0	62,4
spíše ano	31,5	26,2	30,1	35,9	43,1	47,4	26,1	35,7	50,0	35,0
spíše ne	2,8	1,6	0,9	3,2	1,2	4,6		1,9		2,0
určitě ne			0,9	0,5	0,6	2,0	0,5	0,5		0,6
Celkem	100,0	100,0	100,0	100,0	100,0	100,0	100,0	100,0	100,0	100,0

Zajímali jsme se také o to, zda se posluchači domnívají, že stávající délka studia je „přiměřená“, viz další z grafů (vyloučena varianta „nevím“).

**Graf 33**

**Domníváte se, že sumu znalostí a dovedností, kterou jste během vysokoškolského studia měl(a) možnost získat, by bylo reálné si osvojit i za kratší dobu?**

(n = 1 310)



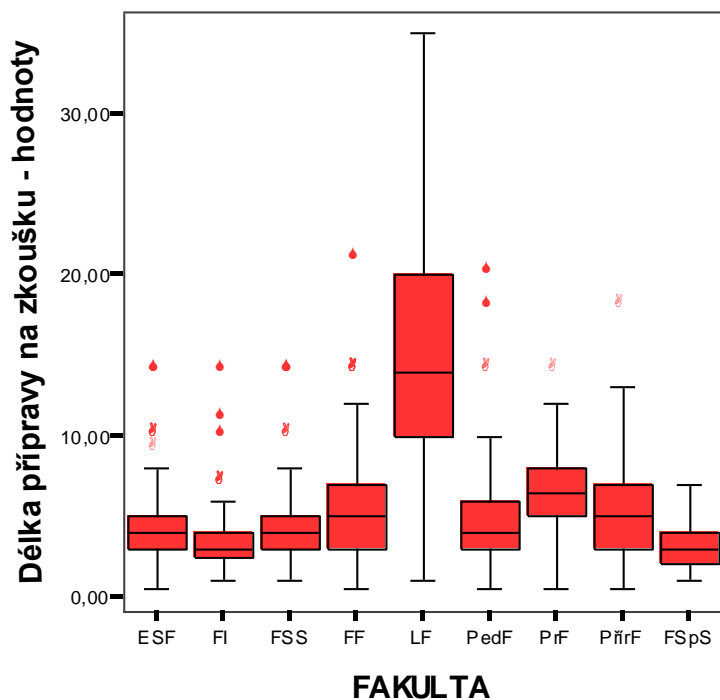
Délka studia by mohla být	ESF	FI	FSS	FF	LF	PedF	PrF	PřirF	FSpS	MU
delší o 1 rok	4,0	9,5	3,7	3,8	9,4	4,2	3,4	5,1		5,1
přiměřená	59,1	71,6	74,8	67,3	76,1	56,9	58,7	71,9	60,0	66,5
o 1 sem. kratší	15,3	11,2	15,9	14,4	6,3	16,0	11,2	13,3	24,0	13,1
o 2 sem. kratší	21,6	7,8	5,6	14,4	8,2	22,9	26,8	9,7	16,0	15,3
Celkem	100,0	100,0	100,0	100,0	100,0	100,0	100,0	100,0	100,0	100,0

A opět pro rychlejší orientaci výpočet standardizovaných hodnot Z-score. Nahoře jsou uvedeny fakulty, kde je délka „přiměřenější“, dole jsou pak fakulty, které by bylo možné vystudovat i za kratší dobu.

Vystudovaná fakulta	Z-score	Počet odpovědí
LF	-0,32	159
FI	-0,27	116
FSS	-0,19	107
PřirF	-0,14	196,0
FF	0,01	208
ESF	0,20	176
FSpS	0,22	25,0
PedF	0,24	144
PrF	0,29	179

Další z otázek měla následující znění: **Kolik dní jste se v průměru připravoval(a) na jednu zkoušku?** Výsledky je třeba brát jako orientační, samozřejmě – **není zkouška jako zkouška** ... Průměrná doba přípravy na zkoušku za celou MU představuje 6,1 dne (2012 = 5,7; 2011 = 5,9; 2010 = 6,2; 2009 = 6,2; 2008 = 6,4; 2007 = 6,3; 2006 = 6,6), **modus je 3 dny a medián je 5 dní**; nejdelší doba přípravy je na LF – 15 dní. Pro zajímavost uvádíme v tabulce pod grafikou i hodnoty z roku 2012, meziroční změny jsou poměrně malé.

Graf 34



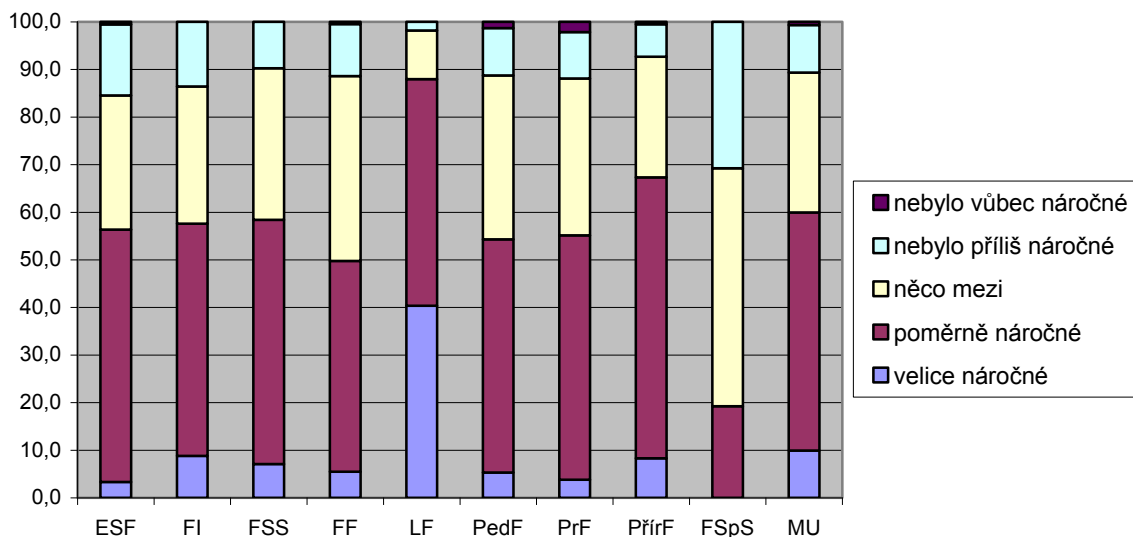
Fakulta	Průměrná délka přípravy na zkoušku ve dnech	N	r. 2012	Změna r. 2012/13
LF	15,1	165	13,8	1,3
PrF	6,3	182	6,0	0,3
MU	6,1	1359	5,7	0,4
FF	5,2	212	4,5	0,7
PřírF	5,0	206	5,1	-0,1
PedF	4,5	149	4,9	-0,4
FSS	4,5	113	4,2	0,3
ESF	4,3	182	3,9	0,4
FI	3,6	124	3,7	-0,1
FSpS	3,2	26	3,3	-0,1



„Náročnost“ studia na MU zobrazuje následující graf a tabulka hodnot; nejnáročnější je již tradičně studium medicíny (z grafu vyloučena varianta „nevím“).

**Graf 35**

**Domníváte se, že absolvování vysokoškolského studia na MU bylo z hlediska úsilí, které jste musel(a) během studia vynaložit ...**  
(n = 1 371)



Náročnost studia	ESF	FI	FSS	FF	LF	PedF	PrF	PřírF	FSpS	MU
velice náročné	3,3	8,8	7,1	5,5	40,4	5,3	3,8	8,3		9,9
poměrně náročné	53,0	48,8	51,3	44,3	47,6	49,0	51,4	59,0	19,2	50,0
něco mezi	28,2	28,8	31,9	38,8	10,2	34,4	33,0	25,4	50,0	29,4
nebylo příliš náročné	14,9	13,6	9,7	11,0	1,8	9,9	9,7	6,8	30,8	10,0
nebylo vůbec náročné	0,6			0,5		1,3	2,2	0,5		0,7
Celkem	100,0	100,0	100,0	100,0	100,0	100,0	100,0	100,0	100,0	100,0

Tabulka standardizovaných hodnot podle Z-score, fakulty jsou shora dolů seřazeny – alespoň podle respondentů – od nejnáročnějších LF a PřírF k méně náročným (ESF, FF a FSpS).

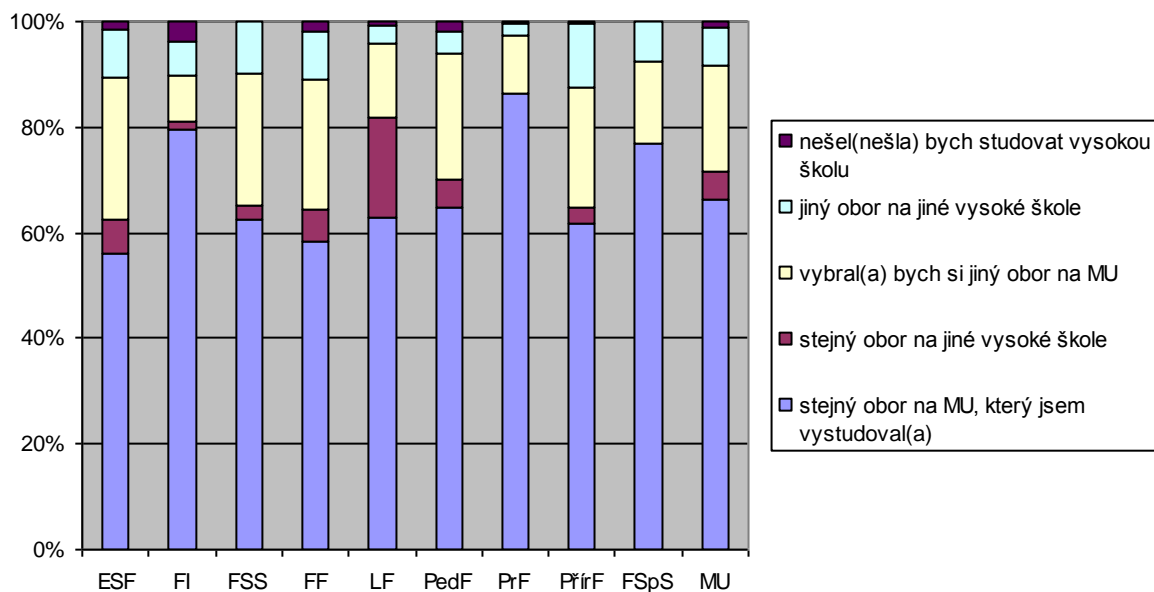
Vystudovaná fakulta	Z-score	Počet odpovědí
LF	-0,82	166
PřírF	-0,11	205
FSS	0,03	113
FI	0,07	125
PedF	0,14	151
PrF	0,17	185
ESF	0,18	181
FF	0,18	219
FSpS	0,85	26

Další otázka zněla: *Nyní se zkuste ohlédnout zpět a představte si, že byste si mohl(a) zopakovat volbu své vzdělávací dráhy. Co byste udělal(a)?*

Z výsledků je patrné, že největší věrnost oboru i MU deklarují absolventi PrF a FI, což ostatně dobře koresponduje s nejvyšší celkovou spokojeností absolventů těchto fakult s tím, co jim MU dala do života.

**Graf 36**

**Opakování vzdělávací dráhy ...**  
(n = 1 368)

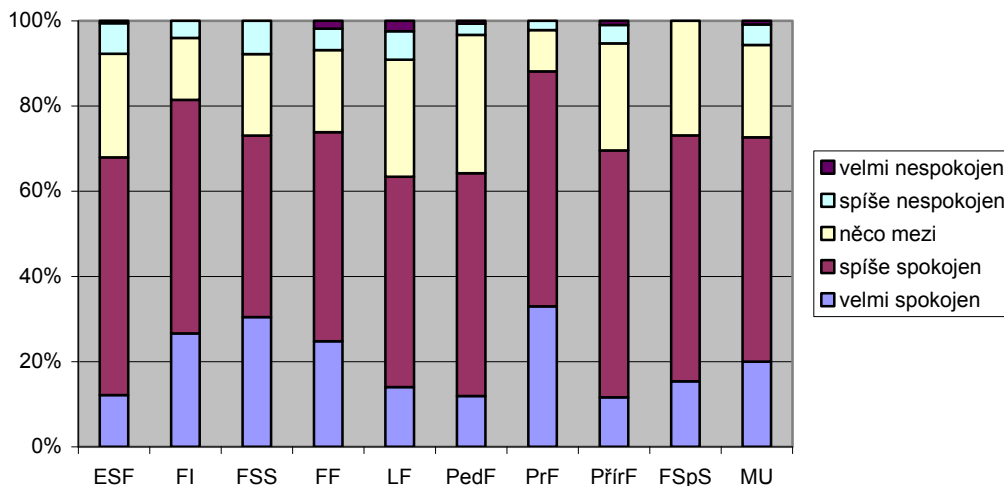


Opakování vzdělávací dráhy ...	ESF	FI	FSS	FF	LF	PedF	PrF	PřířF	FSpS	MU
stejný obor na MU, který jsem vystudoval(a)	56,0	79,4	62,5	58,4	62,8	64,9	86,2	61,8	76,9	66,2
stejný obor na jiné VŠ	6,6	1,6	2,7	5,9	18,9	5,3		2,9		5,5
jiný obor na MU	26,9	8,7	25,0	24,7	14,0	23,8	11,0	22,7	15,4	19,9
jiný obor na jiné VŠ	8,8	6,3	9,8	9,1	3,7	4,0	2,2	12,1	7,7	7,2
nešel(nešla) bych studovat VŠ	1,6	4,0		1,8	0,6	2,0	0,6	0,5		1,3
Celkem	100	100	100	100	100	100	100	100	100	100

Celkovou spokojenost s tím, co jednotlivé fakulty daly svým absolventům „do života“, sledovala další z otázek.

**Graf 37**

**Jak jste spokojen(a) s tím, co Vám Vaše fakulta (MU) během studia „do života“ poskytl(a)?**  
(n = 1 371)



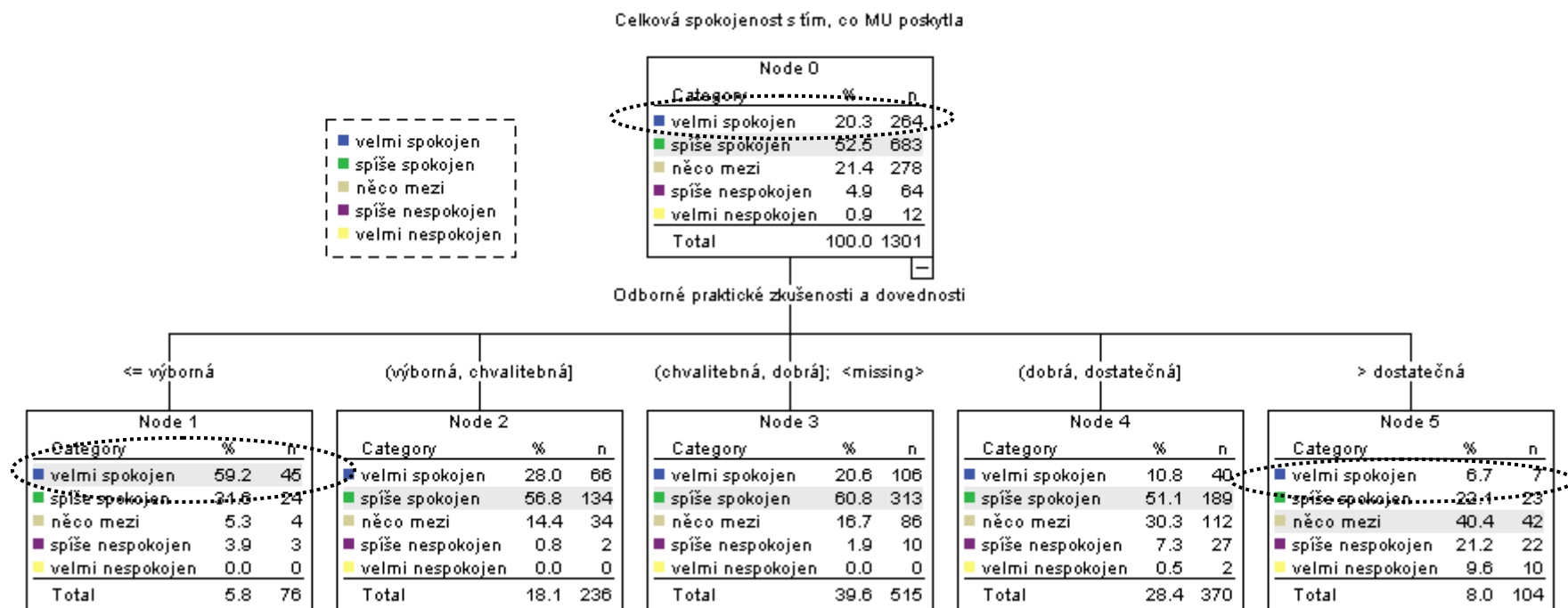
Spokojenost s tím, co MU poskytl(a)	ESF	FI	FSS	FF	LF	PedF	PrF	PřířF	FSpS	MU
velmi spokojen(á)	12,2	26,6	30,4	24,8	14,0	11,9	33,0	11,6	15,4	20,0
spíše spokojen(á)	55,8	54,8	42,6	49,1	49,4	52,3	55,1	58,0	57,7	52,7
něco mezi	24,3	14,5	19,1	19,3	27,4	32,5	9,7	25,1	26,9	21,7
spíše nespokojen(á)	7,2	4,0	7,8	5,0	6,7	2,6	2,2	4,3		4,8
velmi nespokojen(á)	0,6			1,8	2,4	0,7		1,0		0,9
Celkem	100	100,0	100,0	100,0	100,0	100,0	100,0	100,0	100,0	100,0

Následuje tabulka standardizovaných hodnot podle Z-score – shora dolů od relativně nejvíce spokojených (PrF, FI a FSS) po relativně méně spokojené absolventy (PedF, ESF, FF). Je třeba zdůraznit, že negativní varianty odpovědí za MU dávají dohromady jen 5,7 % (2012 = 7,1 %, 2011 = 5,8 %, 2010 = 6,5 %, 2009 = 6,5 %, 2008 = 6,4 %); i u posledního v řadě (LF) vysoce převažují kladné varianty odpovědí nad zápornými.

Vystudovaná fakulta	Z-score	Počet odpovědí
PrF	-0,40	185
FI	-0,22	124
FSS	-0,12	115
FF	-0,05	218
FSpS	-0,03	26
PřířF	0,14	207
PedF	0,17	151
ESF	0,17	181
LF	0,25	164

Pokud bychom sledovali vztah celkové spokojenosti s MU se třinácti sledovanými kompetencemi (viz strany 35 a násl.), pak zjišťujeme, že **spokojenější jsou absolventi, kteří současně příznivěji hodnotí i to, jak je MU vybavila odbornými praktickými zkušenostmi a dovednostmi**, viz následující graf. Vidíme, že v celé skupině bylo 20,3 % „velmi spokojených“ absolventů (horní box). Ve skupině, která ocenila nabyté praktické zkušenosti a dovednosti „na jedničku“ (box vlevo dole) byl podíl velmi spokojených 59,2 %. A naopak ti, kdo tento faktor hodnotili pětkou (box vpravo, označený „>dostatečná“), byli „velmi spokojeni“ jen ve 6,7 % případů.

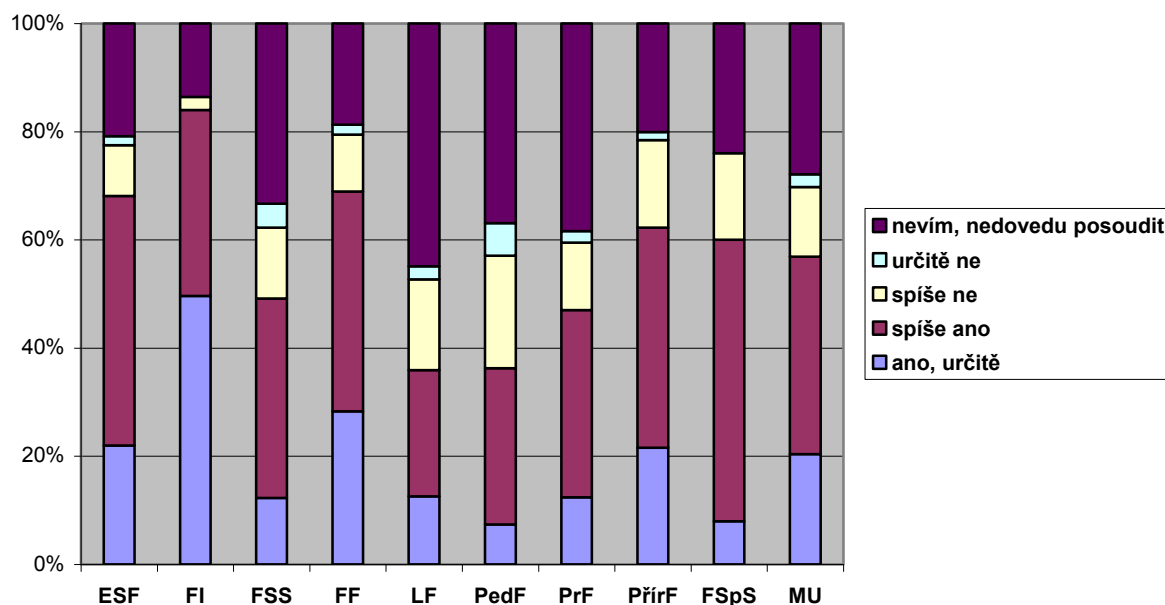
Graf 38



Absolventi také hodnotili podmínky pro mezifakultní studium na MU. Vidíme, že velká část respondentů nedokáže celou věc posoudit (27,9 %) a kladná hodnocení převažují nad negativními v poměru 56,9 % vs. 15,3 % (2012 = 54,6 % vs. 15,2 %, 2011 = 56,3 % vs. 13,1 %, 2010 = 56,6 % vs. 15,0 %, 2009 = 49,0 % vs. 16,5 %).

**Graf 39**

**Domníváte se, že na MU byly vytvořeny dobré podmínky pro vzájemnou „propustnost“ jednotlivých fakult? (n = 1 370)**

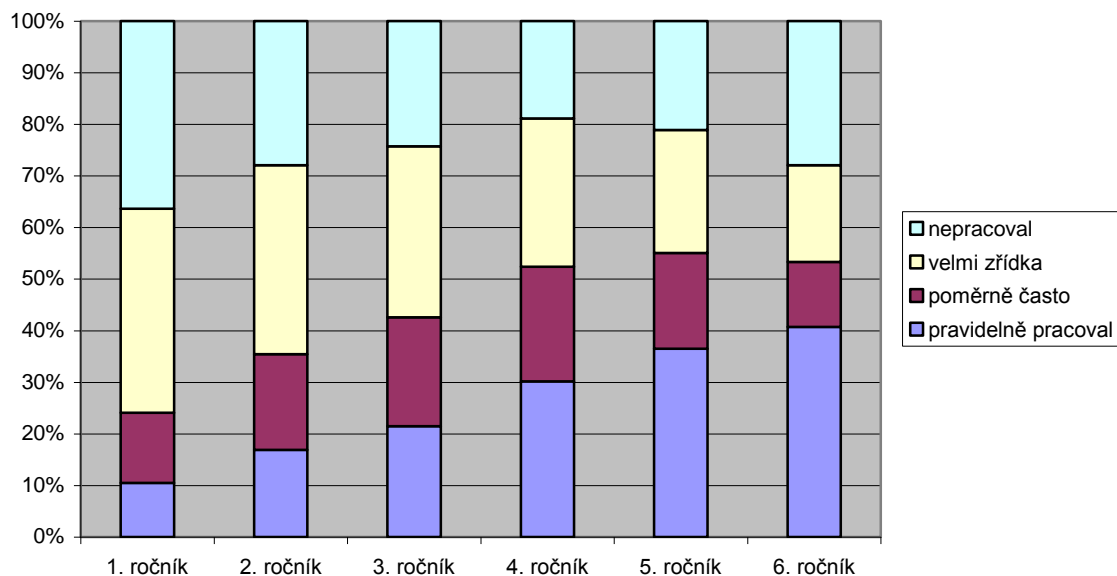


<b>Jsou podmínky pro prostupnost fakult?</b>	<b>ESF</b>	<b>FI</b>	<b>FSS</b>	<b>FF</b>	<b>LF</b>	<b>PedF</b>	<b>PrF</b>	<b>PřířF</b>	<b>FSpS</b>	<b>MU</b>
určitě ano	22,0	49,6	12,3	28,3	12,6	7,4	12,4	21,6	8,0	20,4
spíše ano	46,2	34,4	36,8	40,6	23,4	28,9	34,6	40,7	52,0	36,5
spíše ne	9,3	2,4	13,2	10,5	16,8	20,8	12,4	16,2	16,0	12,9
určitě ne	1,6		4,4	1,8	2,4	6,0	2,2	1,5		2,3
nevím, nedovedu posoudit	20,9	13,6	33,3	18,7	44,9	36,9	38,4	20,1	24,0	27,9
<b>Celkem</b>	<b>100,0</b>	<b>100,0</b>	<b>100,0</b>	<b>100,0</b>	<b>100,0</b>	<b>100,0</b>	<b>100,0</b>	<b>100,0</b>	<b>100,0</b>	<b>100,0</b>

Dále byla zařazena otázka, která mapovala mimoškolní pracovní aktivity posluchačů MU, souhrnné výsledky opět zobrazuje následující graf. Detailnější informace o rozsahu pracovních aktivit studentů během studia jsou uvedeny v příloze č. 1.

**Graf 40**

**Pracovní aktivity studentů MU během studia**  
(n = 508 - 1 180)



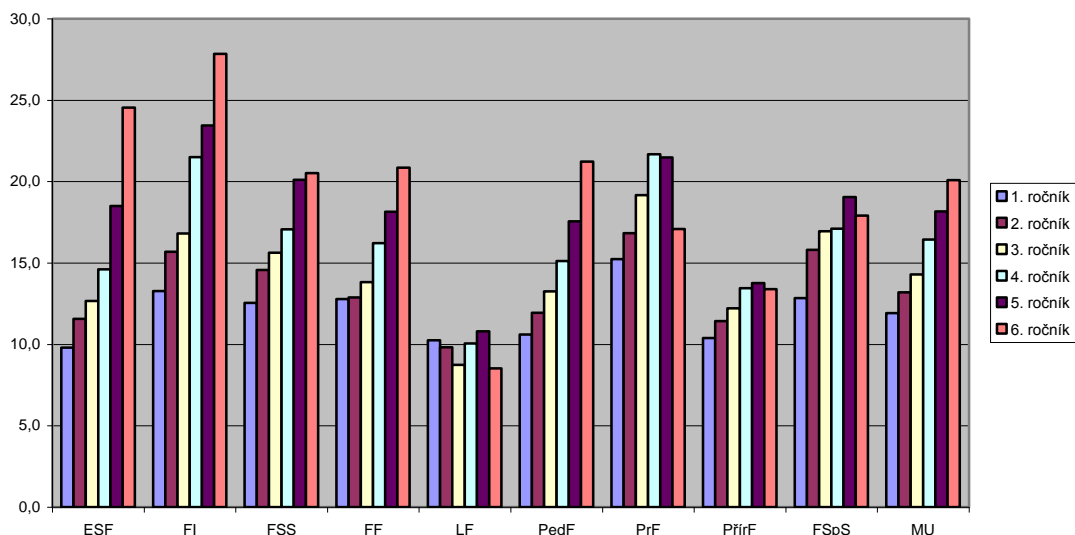
Z grafu je patrný růst podílu ekonomicky aktivních studentů v průběhu studia. Součty variant „poměrně často“ a „pravidelně“ dosahují nejvyšších hodnot v pátém ročníku – 55,1 % (2012 = 54,0 %, 2011 = 56,0 %, 2010 = 57,7 %, 2009 = 56,3 %); šestý ročník můžeme v různých ohledech chápat jako specifický.

Práce studentů MU	1. ročník	2. ročník	3. ročník	4. ročník	5. ročník	6. ročník
pravidelně pracoval(a)	10,5	16,9	21,5	30,2	36,5	40,7
poměrně často	13,6	18,6	21,1	22,2	18,6	12,6
velmi zřídka	39,5	36,6	33,2	28,7	23,8	18,7
nepracoval(a)	36,4	27,9	24,3	18,9	21,1	28,0
Celkem	100,0	100,0	100,0	100,0	100,0	100,0

I letos nás zajímalo, kolik hodin v průměru za týden studenti v jednotlivých ročnících odpracovali. Z grafu je patrné, že s postupujícím studiem se prodlužuje čas strávený prací ze zhruba dvanácti hodin v prvním ročníku na osmnáct hodin za týden v ročníku pátém. Šestý ročník je specifický, studují v něm zejména posluchači LF a „přesluhující“ studenti.

Graf 41

**Týdenní doba pracovních aktivit studentů MU**  
(n = 345 - 872)



Vystudovaná fakulta	1. ročník	2. ročník	3. ročník	4. ročník	5. ročník	6. ročník	Průměr
ESF	9,8	11,6	12,7	14,6	18,5	24,5	15,3
FI	13,3	15,7	16,8	21,5	23,4	27,8	19,8
FSS	12,5	14,6	15,6	17,1	20,1	20,5	16,7
FF	12,8	12,9	13,8	16,2	18,1	20,8	15,8
LF	10,3	9,8	8,7	10,0	10,8	8,5	9,7
PedF	10,6	11,9	13,2	15,1	17,5	21,2	14,9
PrF	15,2	16,8	19,2	21,7	21,5	17,1	18,6
PřírF	10,4	11,4	12,2	13,5	13,8	13,4	12,4
FSpS	12,8	15,8	16,9	17,1	19,0	17,9	16,6
MU	11,9	13,2	14,3	16,4	18,2	20,1	15,7

Jedna otázka v této části také sledovala průměrný prospěch studentů za celou dobu studia. Jejich odpovědi jsme pro zajímavost srovnali s „přesnými“ známkami z IS. Rozdíly v hodnotách jsou poměrně malé; do určité míry je to výsledek částečně odlišné metodiky sběru a vykazování dat.

Fakulta	Průměr dle výzkumu	Průměr podle IS ↓	Rozdíl
FSpS	1,57	1,70	0,13
PřirF	1,69	1,73	0,04
PedF	1,72	1,76	0,04
FF	1,71	1,80	0,09
FSS	1,82	1,87	0,05
MU	1,83	1,92	0,09
LF	1,88	2,05	0,17
PrF	1,88	2,06	0,18
FI	2,03	2,13	0,10
ESF	2,02	2,14	0,12

Poslední otázka sledovala zájem absolventů o další kontakty s alma mater, viz následující tabulku.

Přejete si zůstat s univerzitou v kontaktu i po skončení studia? Pokud ano, jakou formou?	ESF	FI	FSS	FF	LF	PedF	PrF	PřirF	FSpS	MU
chtěl(a) bych, aby mi byl poštou 1x ročně zasílán časopis pro absolventy	13,9	16,3	8,0	15,2	15,2	10,3	14,9	8,6	7,7	12,8
preferuji elektronickou komunikaci (příjem newsletterů informujících o novinkách na univerzitě...)	63,3	58,5	64,6	49,3	55,5	52,7	65,2	57,9	50,0	57,9
uvítal bych pravidelná osobní setkání se spolužáky a pedagogy	12,8	9,8	15,9	23,7	21,3	28,1	14,4	27,4	30,8	19,9
jiná forma - upřesněte jaká	3,3	2,4	4,4	4,7	0,6	2,1	0,6	1,0		2,3
nemám zájem o další kontakt s univerzitou	6,7	13,0	7,1	7,1	7,3	6,8	5,0	5,1	11,5	7,1
Celkem	100,0	100,0	100,0	100,0	100,0	100,0	100,0	100,0	100,0	100,0



## 5. Vybraná data ze šetření z let 2000 - 2013

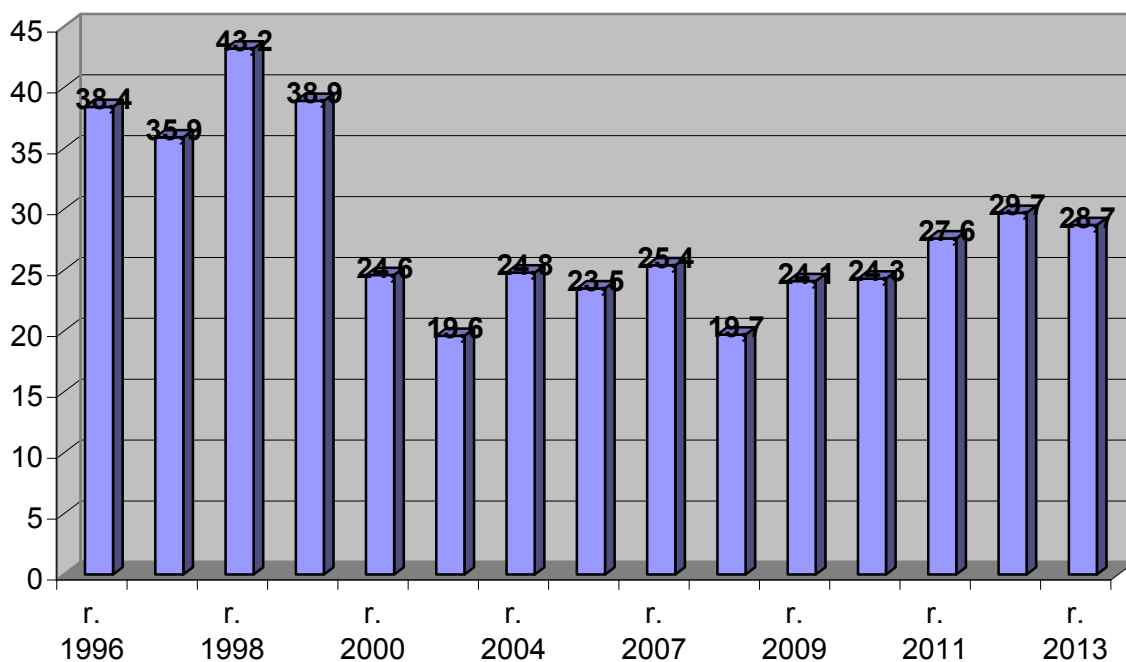
Z předchozích šetření jsme vybrali některé zajímavé a v čase srovnatelné údaje, které mohou zachytit určité tendence v oblasti aktuálního uplatnění absolventů MU a jejich retrospektivní hodnocení studia na MU. Jednu malou metodologickou poznámku: k prezentovaným datům by bylo zřejmě možné snést celou řadu „rozumných“, „vážných“ (☺) a „dobře míněných“ výhrad. Jejich společným jmenovatelem by mohly být výhrady k nerovnoměrné návratnosti dotazníků v průběhu jednotlivých šetření, případně otázka reprezentativnosti získaných informací. Se všemi těmito výhradami „již dopředu souhlasíme“ a následující informace necht' jsou tedy chápány – „již s možnými, dopředu zmiňovanými výhradami“ – jen jako jeden z mnoha střípků v mozaice našeho poznání.

Všichni absolventi	2000	2002	2004	2006	2007	2008	2009	2010	2011	2012	2013
Podíl osob, které už mají zaměstnání v době kolem promoci (ví kam nastoupí + již pracují)	43,8	37,4	38,6	50,1	48,8	49,6	48,1	44,4	43,7	48,8	50,2
Podíl osob, které v budoucnu chtějí pracovat, ale zatím práci nemají	34,2	34,0	39,5	31,9	33,2	31,9	32,8	37,2	38,0	35,2	33,4
Podíl osob volících jinou možnost (doktorské studium, jiné studium, pobyty v zahraničí apod.)	22,0	28,6	21,9	18,0	18,0	18,6	19,0	18,5	18,4	16,0	16,4
Zaměstnaní absolventi (pracují nebo již vědí, kam nastoupí)	2000	2002	2004	2006	2007	2008	2009	2010	2011	2012	2013
Bylo pro Vás obtížné sehnat práci (velmi obtížné + poměrně obtížné)?	24,6	19,6	24,8	23,5	25,4	19,7	24,1	24,3	27,6	29,7	28,7
Budete pracovat v oboru, pro který jste se připravoval(a) (určitě ano + spíše ano)?	89,7	93,1	90,2	85,3	86,1	84,7	87,3	87,2	84,1	82,6	85,5
Je Vaše zaměstnání perspektivní (určitě ano + spíše ano)?	75,5	78,8	79,9	87,8	84,1	81,3	82,1	87,1	86,3	85,7	85,8
Podíl abs., kteří budou pracovat na místech vyžad. VŠ vzdělání vystudovaného zaměření	*	*	*	*	*	*	69,4	66,9	62,0	63,7	66,9
Nezaměstnaní absolventi (kteří v době ukončení studia ještě nemají místo)	2000	2002	2004	2006	2007	2008	2009	2010	2011	2012	2013
Zaměstnání jsem hledal(a), ale zatím nesehnal(a)	55,1	47,0	46,8	50,4	40,6	47,2	53,2	57,2	60,6	64,8	66,7
Jak intenzivně jste hledal(a) zaměstnání (velice intenzivně + spíše intenzivně)?	46,8	43,2	25,2	52,8	43,1	34,9	48,7	48,7	48,1	53,1	50,8
Budete hledat práci v oboru (určitě ano + spíše ano)	89,9	89,4	90,8	82,5	82,2	84,7	78,4	88,4	84,9	88,4	84,9
Šance na získání místa jsou (velmi vysoké + spíše vysoké)	26,3	31,5	32,9	37,7	36,6	37,9	29,3	33,2	32,5	26,5	26,5
Hrozí Vám nezaměstnanost (určitě ano + spíše ano)?	30,7	20,1	27,7	15,1	15,0	10,7	21,9	28,9	26,5	34,8	34,5
Hodnocení studia – všichni absolventi	2000	2002	2004	2006	2007	2008	2009	2010	2011	2012	2013
Studium bylo "orientováno až příliš teoreticky"	76,3	76,5	76,5	71,2	74,0	71,8	65,4	65,1	66,3	67,5	64,2
Setkali jste se s učiteli, jejichž odborná úroveň neodpovídala VŠ (občas + poměrně často)?	30,6	26,6	25,4	17,9	19,3	17,1	14,4	15,0	18,0	18,1	16,4
Bylo možné získat dané vzdělání za kratší dobu (studium mohlo být o 1 + o 2 semestry kratší)	20,4	21,2	25,3	22,8	31,4	32,4	27,5	27,4	29,4	28,5	27,1
Z hlediska vynaloženého úsilí bylo studium (velice náročné + poměrně náročné)	50,5	49,8	45,1	50,3	54,2	51,6	52,0	55,4	54,4	55,9	59,9
Jsou na MU vytvořeny podmínky pro mezifakultní studium (určitě ano + spíše ano)?	19,8	22,5	32,0	39,5	43,4	48,7	49,0	56,6	56,3	54,6	56,9
Jak jste spokojen s tím, co Vám MU dala do života (velmi spokojen(a) + spíše spokojen(a))?	59,9	55,1	56,2	66,4	67,6	65,6	67,9	71,0	73,4	72,6	72,7
Přivydělávali si studenti vlastní práci během studia (pracoval(a) pravidelně + poměrně často)?	53,5	52,6	61,2	44,2 <sup>5</sup>	57,1	59,3	56,2	57,7	55,9	54,0	55,1

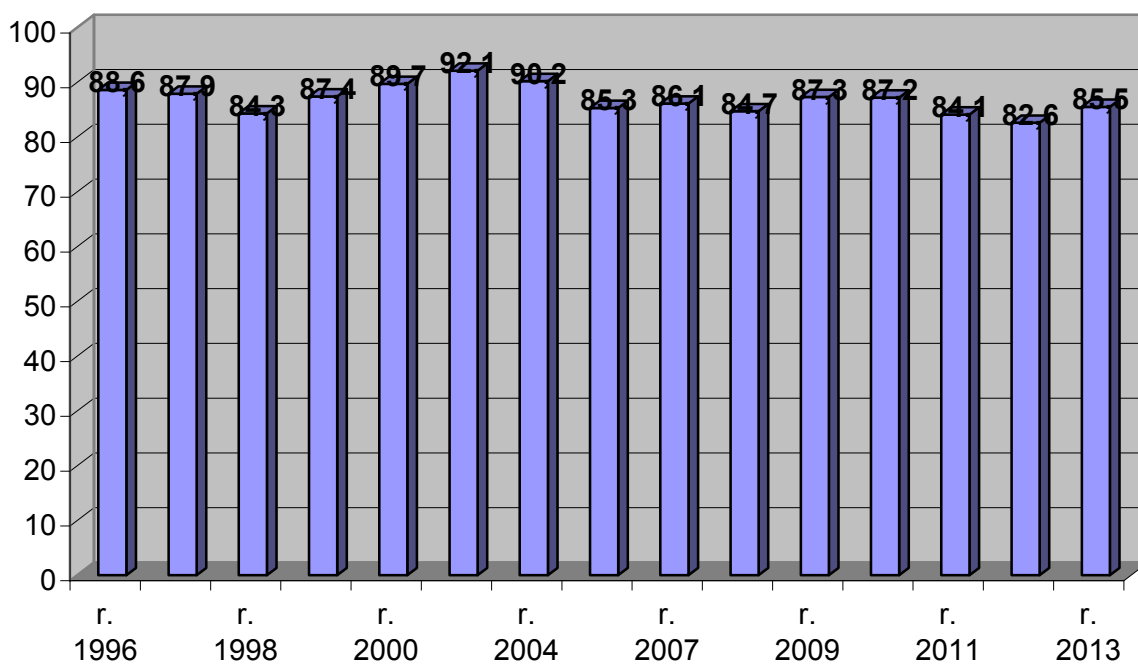
<sup>5</sup> Od r. 2006 včetně se jedná o podíl pracujících pravidelně + poměrně často v 5. ročníku, předchozí údaje byly zjišťovány částečně odlišně.

Vybrané grafy s retrospektivními údaji 1996 - 2013:  
Grafy 42 – 55

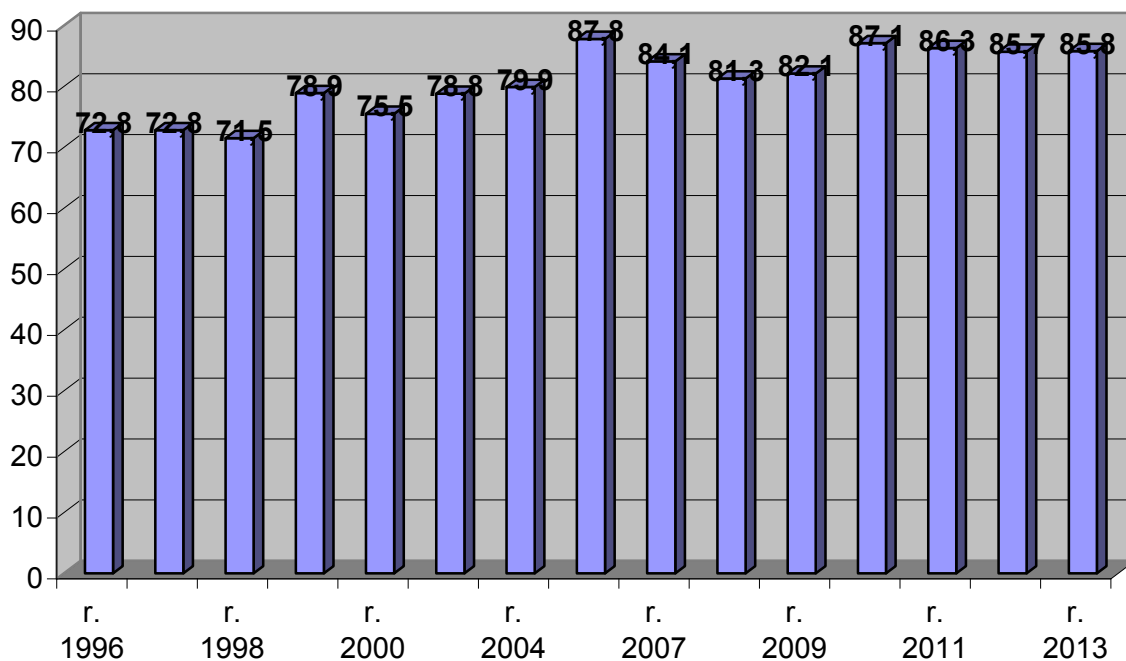
**Bylo pro Vás obtížné sehnat práci?**  
(velmi obtížné + poměrně obtížné)



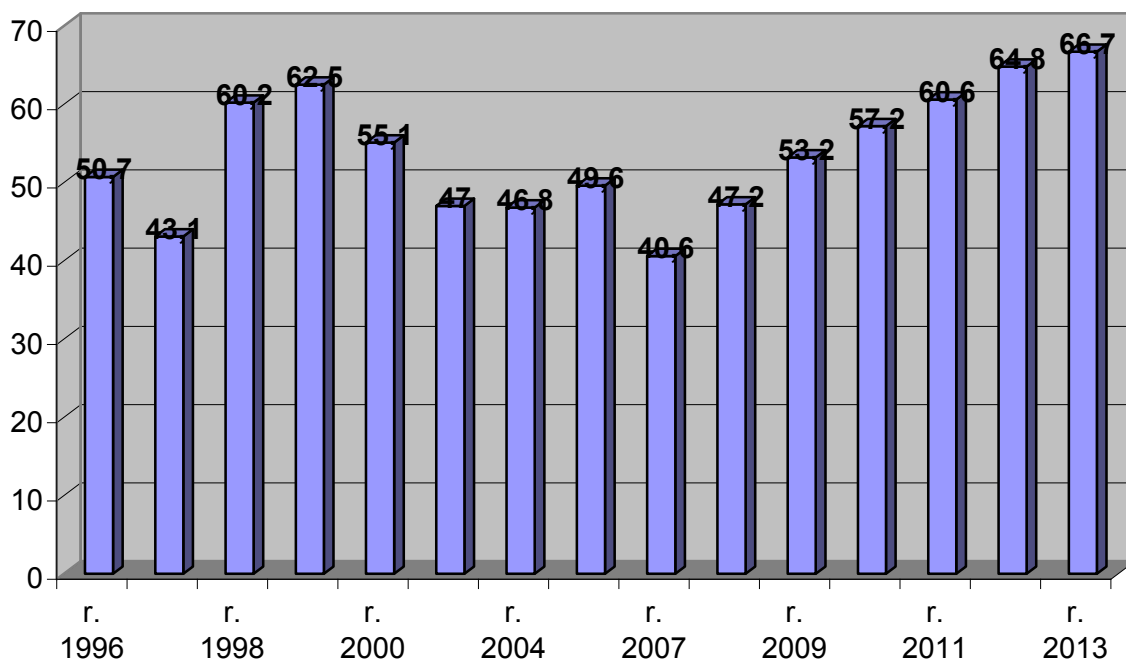
**Budete pracovat v oboru, pro který jste se připravoval(a)?**  
(zaměstnaní abs.; určitě ano + spíše ano)



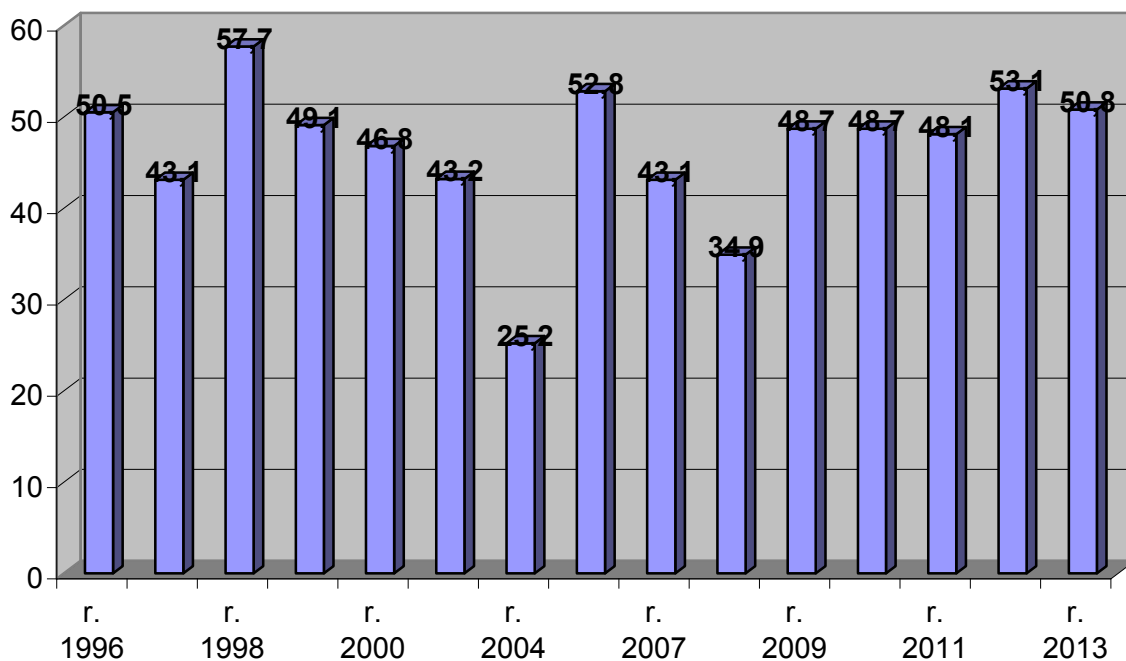
**Je Vaše zaměstnání perspektivní?**  
(zaměstnaní abs.; určitě ano + spíše ano)



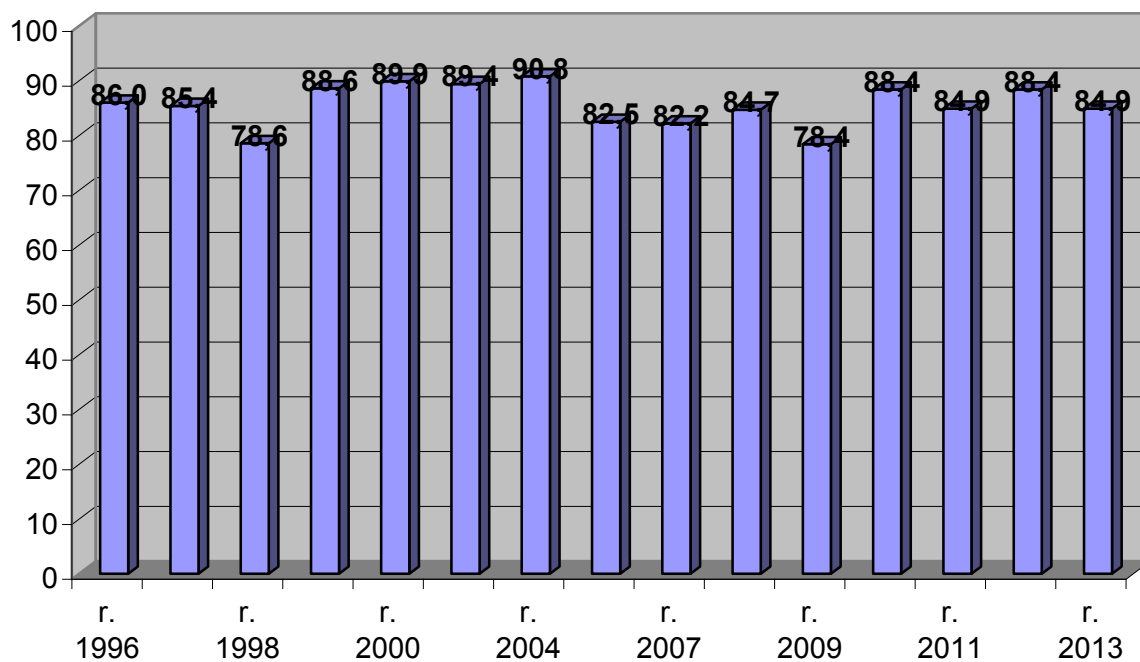
**Zaměstnání jsem hledal(a), ale zatím nesehnal(a)**  
(zatím nezaměstnaní abs.)



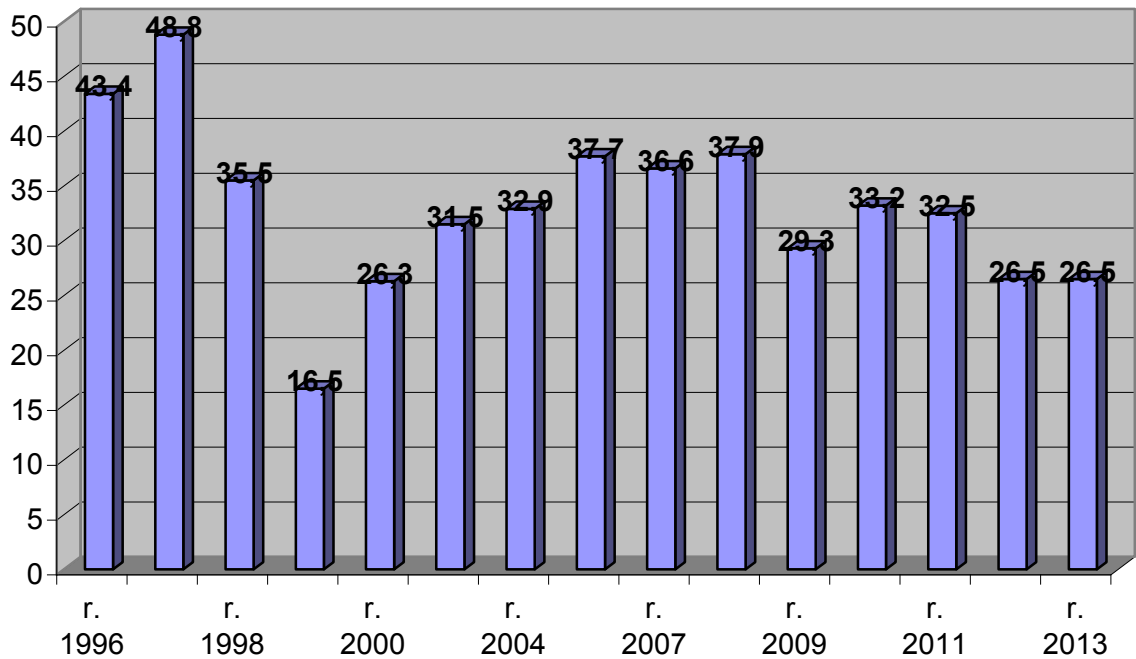
**Jak intenzivně jste hledal(a) zaměstnání?**  
(zatím nezam. abs.; velice intenzivně + spíše intenzivně)



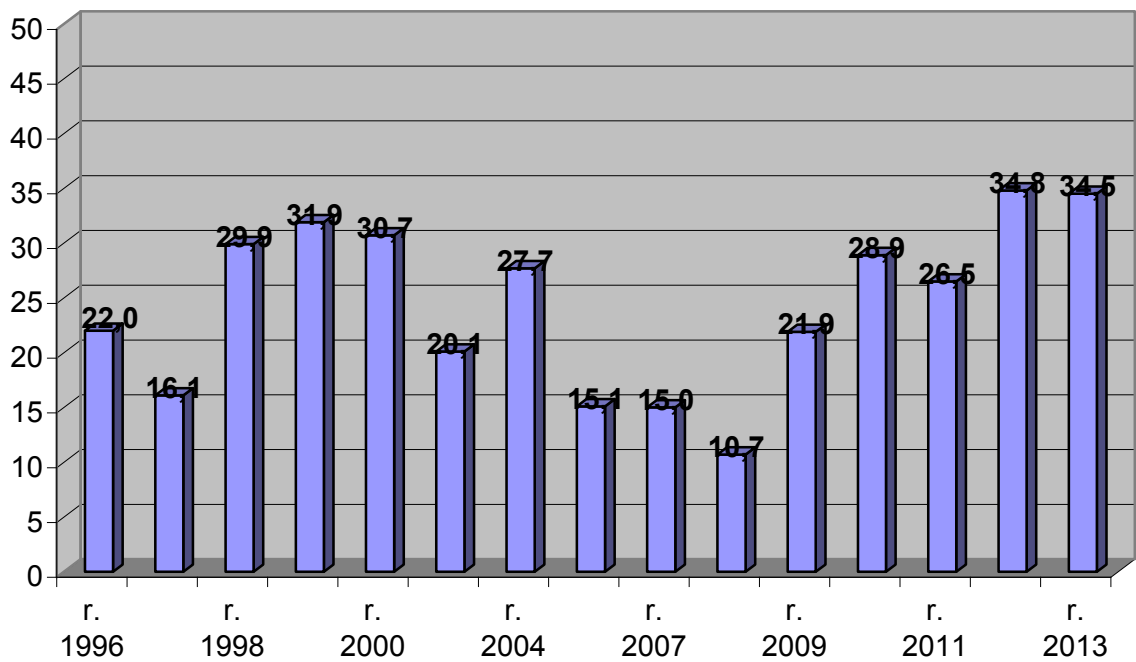
**Budete hledat práci v oboru?**  
(zatím nezam. abs.; určitě ano + spíše ano)



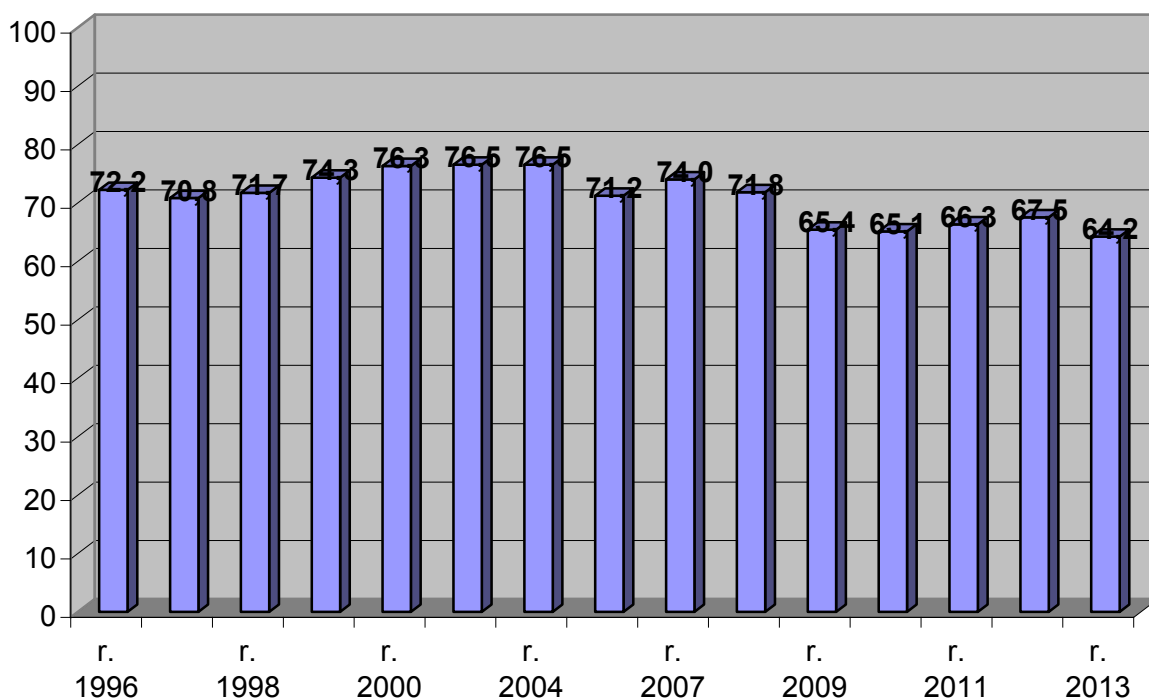
**Šance na získání místa jsou ...**  
 (zatím nezam. abs.; velmi vysoké + spíše vysoké)



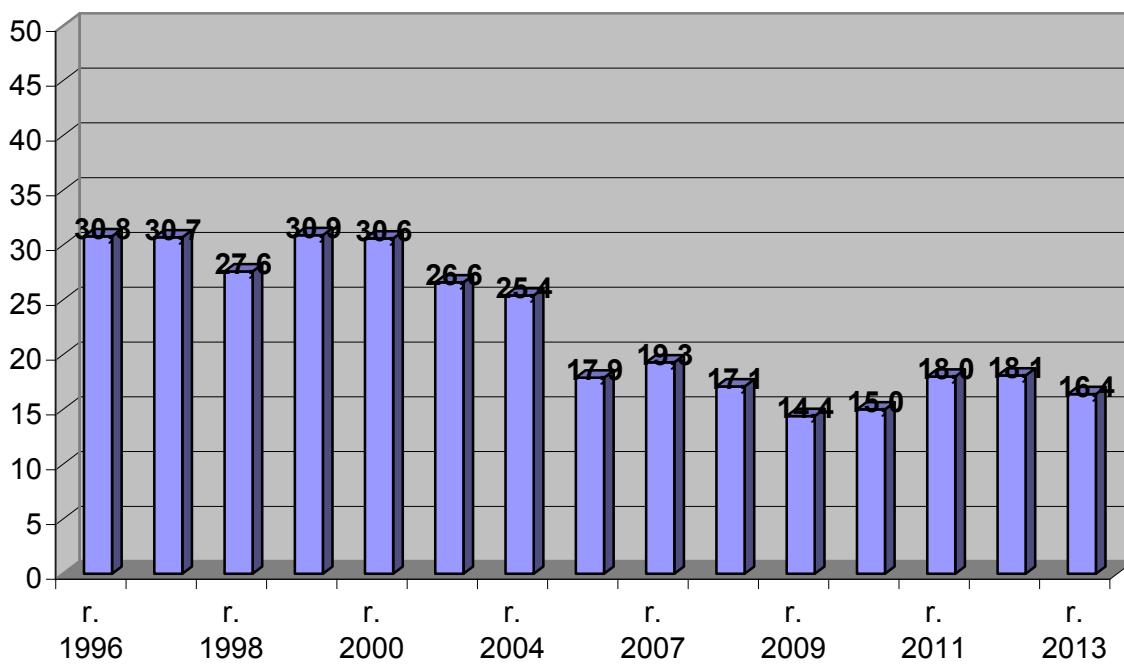
**Hrozí Vám nezaměstnanost?**  
 (zatím nezam. abs.; určitě ano + spíše ano)



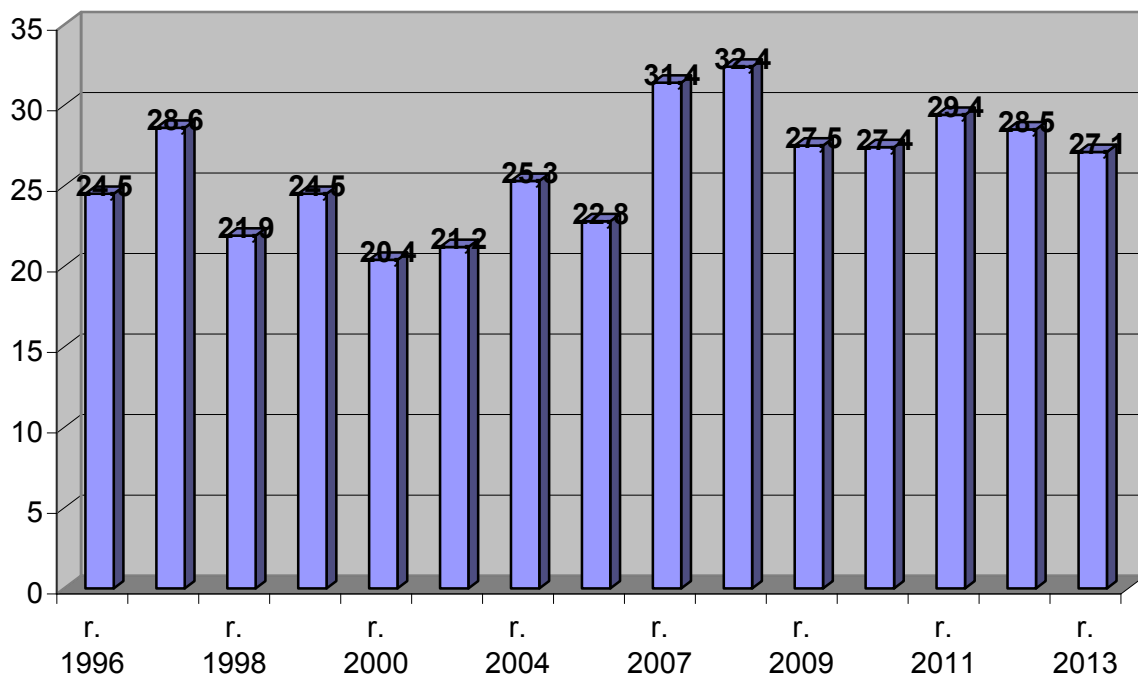
**Studium bylo "orientováno až příliš teoreticky"**



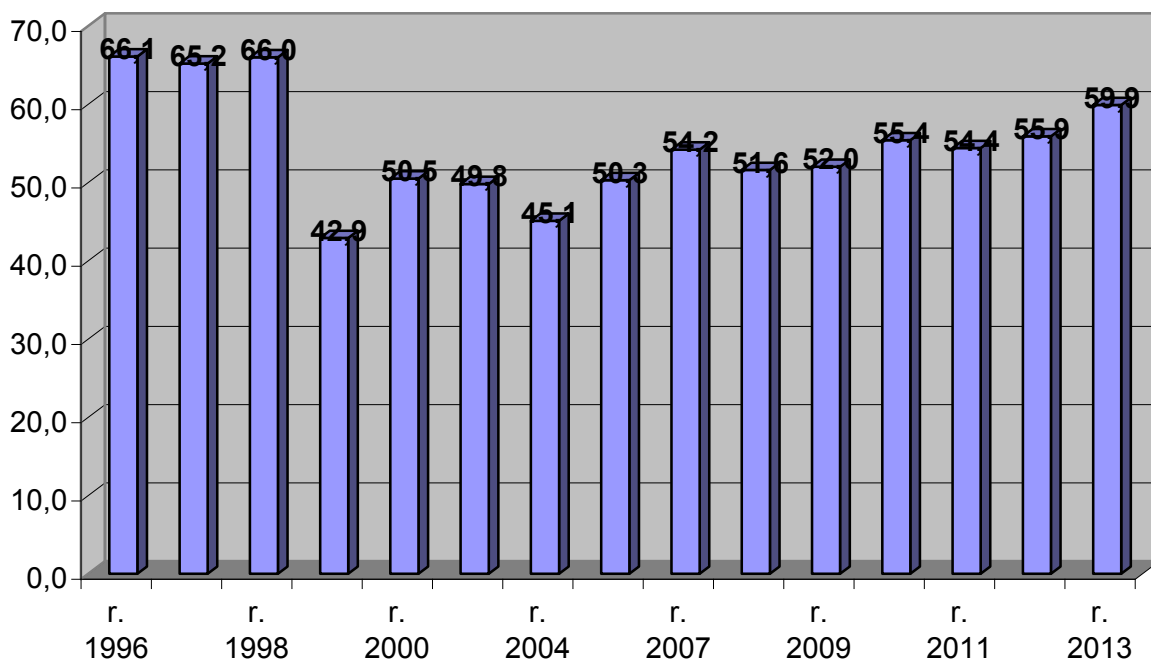
**Setkali jste se s učiteli, jejichž odborná úroveň neodpovídala VŠ?  
(občas + poměrně často)?**



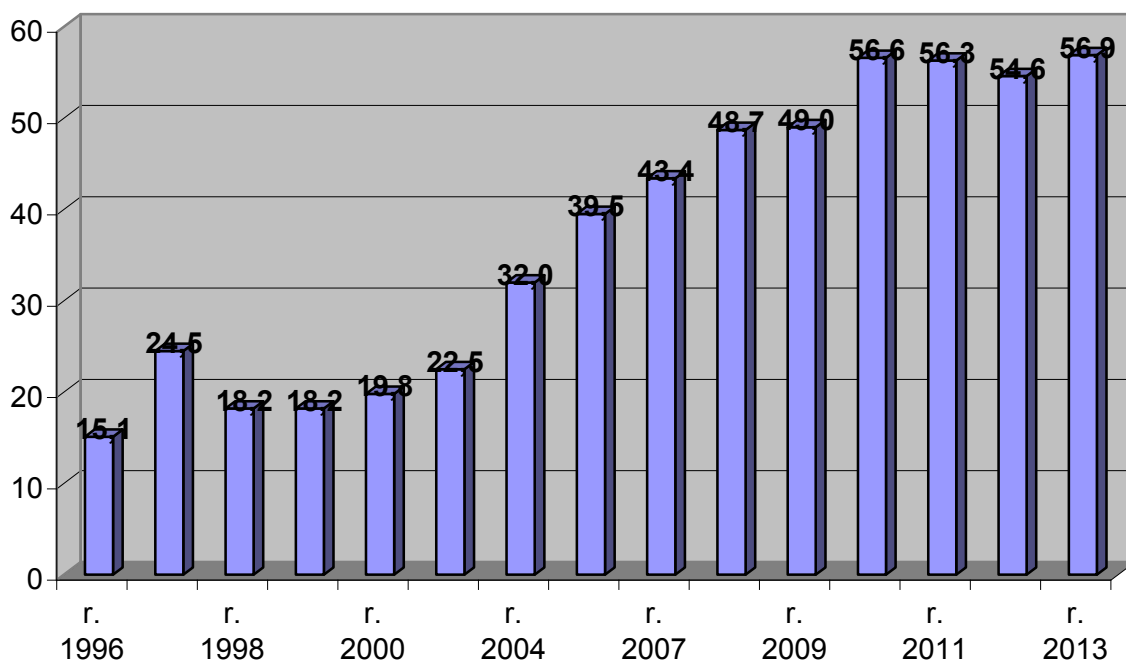
**Bylo by možné získat dané vzdělání za kratší dobu?**  
(studium mohlo být o 1 + o 2 semestry kratší)



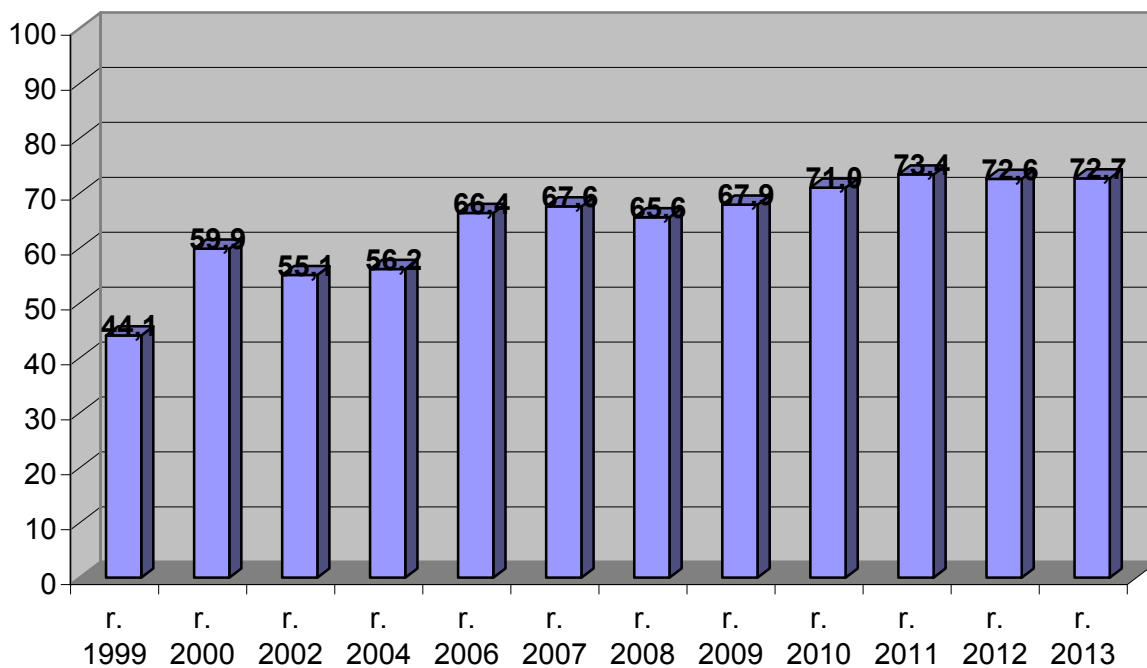
**Z hlediska vynaloženého úsilí bylo studium na MU ...**  
(velice náročné + poměrně náročné)



**Jsou na MU vytvořeny podmínky pro mezifakultní studium?**  
(určitě ano + spíše ano)?



**Jak jste celkově spokojen(a) s tím, co vám MU "dala do života"?**  
(velmi spokojen + spíše spokojen)





---

## 6. Závěr

V pořadí sedmnáctý průzkum „Ukončení studia na Masarykově univerzitě – ohlédnutí a perspektiva 2013“ proběhl rutinním způsobem s tím, že struktura užitého dotazníku byla rozšířena o několik málo otázek. Letošní účast absolventů dosáhla mírně nadprůměrné úrovně, výzkumu se aktivně zúčastnilo celkem 56,7 % ze všech absolventů.

Hrubou optikou nahlíženo je možné konstatovat, že v retrospektivním pohledu v oblasti „okamžitého uplatnění absolventů MU“ nejsou viditelné žádné „dramatické“ změny a většina sledovaných proměnných na úrovni Masarykovy univerzity jako celku – a velmi často i na úrovni jednotlivých fakult – má poměrně značnou tendenci k zachování proporcí a úrovně měřených hodnot (viz např. část 5. *Vybraná data ze šetření 1996 – 2013*). Většina výsledků i viditelné trendy jsou pro naši univerzitu příznivé. Zmíníme to podstatné:

### V oblasti pracovních aktivit:

- polovina absolventů (50,2 %) v období šetření již pracuje nebo ví, kam nastoupí; z *dlouhodobého pohledu tento podíl pomalu roste*;
- podíl absolventů, kteří hodnotili proces hledání práce jako velmi a poměrně obtížný, meziročně klesl o jedno procento, celkově bylo možné pozorovat růst této proměnné od roku 2009 do roku 2012, což koresponduje s nástupem a průběhem hospodářské krize;
- podíl absolventů, kteří budou pracovat „v oboru“, dlouhodobě osciluje mezi 83 – 93 %, letos představoval tento podíl 86,6 %;
- celkem 86 % absolventů hodnotí aktuální zaměstnání jako „perspektivní“, což představuje stejnou hodnotu jako vloni a čtvrtý nejvyšší podíl od roku 1996;
- nezaměstnanosti se obává 34,5 % z dosud nepracujících absolventů, tento podíl se oproti loňskému roku prakticky nezměnil,
- po loňském tříprocentním propadu nástupních platů došlo k jejich růstu z 22 244 Kč (r. 2012) na letošních 23 136 Kč (nárůst o 4 %).

### V oblasti hodnocení studia na MU:

- míra spokojenosti absolventů s tím, co jim univerzita dala do života, se za posledních sedm šetření (od roku 2006) ustálila na nejvyšších hodnotách: podíl spokojených se pohyboval takto – 66,4 → 67,6 → 65,6 % → 67,9 % → 71,0 % → 73,4 % → 72,6 % → 72,7 % letos;
- podmínky pro mezifakultní studium jsou hodnoceny jako dlouhodobě se zlepšující, za poslední čtyři roky se však kladná hodnocení pohybovala na zhruba stejné úrovni takto – 56,6 % → 56,3 % → 54,6 % → 56,9 %;
- podíl respondentů, kteří se setkávali s pedagogy, jejichž úroveň neodpovídá vysoké škole, představuje 16,4 % (vloni byl tento podíl 18,1 %);
- podíl studentů, kteří hodnotí studium na MU jako „příliš teoretické“, byl letos nejmenší za celou historii měření – 64,2 %.

Každý čtenář si jistě bude umět ze zprávy vybrat ty *správné* informace a přihlédnout třeba i k meziročnímu srovnání hodnot. **Při čtení je třeba přihlédnout k diferencované míře návratnosti dotazníků podle jednotlivých fakult.**

Vybraná data budou nabídnuta k publikování médiím, celá zpráva (*bez písemných komentářů studentů*) bude vystavena na webových stránkách MU. Tištěné verze kompletní zprávy budou dány k dispozici vedoucím pracovníkům MU i jednotlivých fakult. **Zástupcům fakult jsou také k dispozici data z výzkumu pro vlastní analýzy, například na úrovni studijních oborů.**

## 7. Příloha č. 1 – Pracovní aktivity studentů během studia

<b>Práce v 1. ročníku</b>	<b>ESF</b>	<b>FI</b>	<b>FSS</b>	<b>FF</b>	<b>LF</b>	<b>PedF</b>	<b>PrF</b>	<b>PřirF</b>	<b>FSpS</b>	<b>MU</b>
velmi zřídka	43,2	34,0	35,2	40,6	30,3	47,5	35,8	42,0	69,6	39,5
poměrně často	12,2	8,5	22,7	16,1	3,5	19,2	14,5	13,8	8,7	13,6
pravidelně pracoval	7,2	14,9	14,8	12,5	8,5	10,8	13,9	5,9	4,3	10,5
nepracoval	37,4	42,6	27,3	30,7	57,7	22,5	35,8	38,3	17,4	36,4
<b>Celkem</b>	<b>100,0</b>	<b>100,0</b>	<b>100,0</b>	<b>100,0</b>	<b>100,0</b>	<b>100,0</b>	<b>100,0</b>	<b>100,0</b>	<b>100,0</b>	<b>100,0</b>
<b>Práce ve 2. ročníku</b>	<b>ESF</b>	<b>FI</b>	<b>FSS</b>	<b>FF</b>	<b>LF</b>	<b>PedF</b>	<b>PrF</b>	<b>PřirF</b>	<b>FSpS</b>	<b>MU</b>
velmi zřídka	39,9	26,8	25,6	39,6	29,5	38,8	33,7	45,3	56,5	36,6
poměrně často	13,8	14,4	34,4	24,5	5,0	27,3	16,3	16,8	21,7	18,6
pravidelně pracoval	14,5	27,8	24,4	17,2	8,6	14,9	25,3	10,0	8,7	16,9
nepracoval	31,9	30,9	15,6	18,8	56,8	19,0	24,7	27,9	13,0	27,9
<b>Celkem</b>	<b>100,0</b>	<b>100,0</b>	<b>100,0</b>	<b>100,0</b>	<b>100,0</b>	<b>100,0</b>	<b>100,0</b>	<b>100,0</b>	<b>100,0</b>	<b>100,0</b>
<b>Práce ve 3. ročníku</b>	<b>ESF</b>	<b>FI</b>	<b>FSS</b>	<b>FF</b>	<b>LF</b>	<b>PedF</b>	<b>PrF</b>	<b>PřirF</b>	<b>FSpS</b>	<b>MU</b>
velmi zřídka	41,9	21,1	26,3	41,0	29,6	36,1	22,2	39,5	31,8	33,2
poměrně často	18,6	18,9	27,5	24,2	8,1	29,4	17,5	22,7	45,5	21,1
pravidelně pracoval	17,1	32,2	28,8	18,5	11,1	21,0	39,2	11,9	9,1	21,5
nepracoval	22,5	27,8	17,5	16,3	51,1	13,4	21,1	25,9	13,6	24,3
<b>Celkem</b>	<b>100,0</b>	<b>100,0</b>	<b>100,0</b>	<b>100,0</b>	<b>100,0</b>	<b>100,0</b>	<b>100,0</b>	<b>100,0</b>	<b>100,0</b>	<b>100,0</b>
<b>Práce ve 4. ročníku</b>	<b>ESF</b>	<b>FI</b>	<b>FSS</b>	<b>FF</b>	<b>LF</b>	<b>PedF</b>	<b>PrF</b>	<b>PřirF</b>	<b>FSpS</b>	<b>MU</b>
velmi zřídka	36,9	20,2	27,2	32,1	29,1	29,4	16,9	33,5	36,4	28,7
poměrně často	21,5	15,2	26,1	26,1	11,3	27,8	23,8	22,7	31,8	22,2
pravidelně pracoval	26,2	46,5	35,9	25,5	15,6	30,2	50,0	20,0	22,7	30,2
nepracoval	15,4	18,2	10,9	16,3	44,0	12,7	9,3	23,8	9,1	18,9
<b>Celkem</b>	<b>100,0</b>	<b>100,0</b>	<b>100,0</b>	<b>100,0</b>	<b>100,0</b>	<b>100,0</b>	<b>100,0</b>	<b>100,0</b>	<b>100,0</b>	<b>100,0</b>
<b>Práce v 5. ročníku</b>	<b>ESF</b>	<b>FI</b>	<b>FSS</b>	<b>FF</b>	<b>LF</b>	<b>PedF</b>	<b>PrF</b>	<b>PřirF</b>	<b>FSpS</b>	<b>MU</b>
velmi zřídka	25,5	15,2	22,2	26,1	26,8	24,4	17,5	27,6	34,8	23,8
poměrně často	18,3	18,1	15,6	24,5	7,7	18,9	18,7	23,2	13,0	18,6
pravidelně pracoval	35,9	56,2	50,0	32,6	18,3	42,5	46,2	23,2	43,5	36,5
nepracoval	20,3	10,5	12,2	16,8	47,2	14,2	17,5	25,9	8,7	21,1
<b>Celkem</b>	<b>100,0</b>	<b>100,0</b>	<b>100,0</b>	<b>100,0</b>	<b>100,0</b>	<b>100,0</b>	<b>100,0</b>	<b>100,0</b>	<b>100,0</b>	<b>100,0</b>
<b>Práce v 6. ročníku</b>	<b>ESF</b>	<b>FI</b>	<b>FSS</b>	<b>FF</b>	<b>LF</b>	<b>PedF</b>	<b>PrF</b>	<b>PřirF</b>	<b>FSpS</b>	<b>MU</b>
velmi zřídka	12,0	12,3	26,4	12,9	15,0	22,5	21,7	33,8	25,0	18,7
poměrně často	14,0	9,6	15,1	20,0	7,5	10,0	4,3	15,4	16,7	12,6
pravidelně pracoval	60,0	68,5	54,7	38,8	9,3	52,5	47,8	27,7	41,7	40,7
nepracoval	14,0	9,6	3,8	28,2	68,2	15,0	26,1	23,1	16,7	28,0
<b>Celkem</b>	<b>100,0</b>	<b>100,0</b>	<b>100,0</b>	<b>100,0</b>	<b>100,0</b>	<b>100,0</b>	<b>100,0</b>	<b>100,0</b>	<b>100,0</b>	<b>100,0</b>