



MASARYKOVA UNIVERZITA

**DLOUHODOBÝ ZÁMĚR
MASARYKOVY UNIVERZITY
V BRNĚ DO ROKU 2005**



OBSAH

1	Úvod	4
	Východiska dlouhodobého záměru vysoké školy.....	4
	Postavení a poslání MU v terciární sféře vzdělávání.....	4
2	Využití intelektuálního potenciálu mladé generace	7
	Počty a struktura studentů	7
	Vývoj do roku 2005.....	10
	Otevřený přístup na vysokou školu	15
	Diverzifikace studijní nabídky.....	15
3	Vysokoškolské vzdělávání a trh práce	17
4	Studijní programy a vzdělávání	18
	Kreditový systém.....	18
	Restrukturalizace a vývoj studijních programů	18
	Tvorba nových bakalářských studijních programů.....	18
	Řešení problémů studijní neúspěšnosti – prostupnost studijních programů terciární sféry	19
	Rozvoj doktorského studia	19
	Podpora studia zdravotně postižených	20
5	Celoživotní vzdělávání	21
	Současná situace.....	21
	Tvorba studijních programů celoživotního vzdělávání	21
	Programy celoživotního vzdělávání zaměřené na kariérní růst.....	22
	Institucionální podpora programům celoživotního vzdělávání	23
	Personální zajištění ÚČZU	24
6	Informační technologie na vysokých školách	25
	Dostupnost informačních zdrojů	25
	Přístup k výpočetní technice na fakultách MU.....	25
	Vnitřní a vnější informační systém.....	26
	Rozvoj informační infrastruktury	27
7	Výzkum a vývoj na MU	28
	Rozvoj výzkumu a vývoje	28
	Materiální vybavení výzkumu a vývoje	29
	Grantové projekty	30
	Publikační aktivita	30
	Zapojení do konkurenčního prostředí ve výzkumu a vývoji	32
	Mobilita pracovníků ve výzkumu a vývoji.....	34
	Mezinárodní spolupráce ve výzkumu a vývoji.....	34
	Zapojení do rozvíjející se infrastruktury výzkumu a vývoje.....	35
	Transfer technologií a spolupráce s vývojovými pracovišti	35
8	Akademičtí pracovníci vysokých škol	36
	Věková struktura akademických pracovníků	36



Kariérní postup žen.....	41
Vývoj počtu studentů a pracovníků na MU.....	43
9 Hodnocení kvality vzdělávání.....	45
Vnitřní hodnocení.....	45
Vnější hodnocení.....	45
10 Mezinárodní spolupráce ve vzdělávání.....	47
11 Řízení MU.....	48
Zdokonalování organizace MU.....	48
Řízení MU.....	49
12 Financování.....	51
Odhad vývoje zabezpečení činnosti MU.....	51
Dotace.....	52
Investice.....	52
Financování výzkumu a vývoje.....	52
Vedlejší činnost.....	53
Vnitřní pravidla hospodaření.....	53
Pravidla konstrukce rozpočtu.....	53
13 Ubytovací a stravovací zařízení, péče o studenty.....	55
Rozvoj ubytovacích a stravovacích zařízení MU.....	55
Ubytování studentů.....	55
Výhled do roku 2005.....	56
Budování informační infrastruktury na kolejích MU.....	56
Stravování studentů.....	57
14 Investiční program rozvoje MU do r. 2005.....	59
15 Priority dlouhodobého záměru MU na rok 2000.....	62



1 ÚVOD

Východiska dlouhodobého záměru vysoké školy

Dlouhodobý záměr Masarykovy university (MU) je dokument, který naplňuje ustanovení zákona č. 111/1998 Sb., o vysokých školách a o změně a doplnění dalších zákonů (zákon o vysokých školách). Ten v § 21 odst. 1 písm. b) ukládá veřejné vysoké škole vypracovat, projednat s ministerstvem školství, mládeže a tělovýchovy a zveřejnit dlouhodobý záměr veřejné vysoké školy v době a formě, kterou stanoví ministr.

Dlouhodobý záměr MU navazuje na zveřejněný dlouhodobý záměr vzdělávací a vědecké, výzkumné, vývojové, umělecké a další tvůrčí činnosti pro oblast vysokých škol (dlouhodobý záměr ministerstva) a obsahuje stručné hodnocení dosavadního stavu v jednotlivých oblastech daných činností. Konkretizuje cíle MU pro nejbližší období v návaznosti na státní politiku (koncepti) vysokoškolského vzdělávání, informačních technologií, výzkumu a vývoje a obsahuje popis hlavních trendů a opatření nezbytných pro jejich dosažení.

Dlouhodobý záměr MU vychází z předpokladu obsaženého v Dlouhodobém záměru ministerstva, že bude dodrženo Programové prohlášení vlády ČR s deklarovaným cílem vlády ČR, podle něhož podíl kapitoly školství na hrubém domácím produktu do r. 2002 dosáhne 6 % a podíl podpory výzkumu a vývoje 0,7 % z HDP a že budou navyšovány rozpočtové prostředky pro vysoké školy zejména s ohledem na přistoupení ČR ke Společné deklaraci o harmonizaci architektury evropského vysokoškolského systému vyhlášené na Sorbonně 25. května 1998.

Ve vzdělávací oblasti i oblasti výzkumu a vývoje vychází *Dlouhodobý záměr MU* z koncepčních materiálů a jejich důsledků pro předpokládaný vývoj charakteru vysokých škol v ČR zohledněných v Dlouhodobém záměru ministerstva. Významné v tomto směru jsou zejména praktické kroky a programy směřující k zapojení českých vysokých škol do vzdělávacích programů Evropského společenství Socrates a Leonardo, k plnoprávnému partnerství v Pátém rámcovém programu EU; významná je rovněž účast ČR na Společné deklaraci evropských ministrů vzdělávání přijaté v Boloni 19. června 1999 (Boloňská deklarace).

Dlouhodobý záměr MU je zpracován na dobu pěti let a bude každoročně aktualizován.

Na dlouhodobý záměr MU navazují dlouhodobé záměry jednotlivých fakult MU, které jsou zaměřeny na realizace činností spadajících do kompetence fakult.

Postavení a poslání MU v terciární sféře vzdělávání

Posláním Masarykovy univerzity je v souladu s jejím historickým vývojem v českém vysokém školství dosáhnout v oblasti vzdělávání a bádání úrovně uznávaných evropských universit. Z hlediska strukturace terciálního vzdělávání je Masarykova universita vysokou školou, která se profiluje jako tzv. výzkumná universita (research university), neboť na ní jsou kromě neodmyslitelné báze bakalářských a magisterských studijních programů realizovaných přirozeně s vyšší náročností kvalifikační i materiální zastoupeny významným podílem programy doktorského studia a návazné činnosti akademického výzkumu.

V celém evropském vzdělávacím systému probíhají významné změny, které reflektují změnou a podstatně rozšířenou roli universit ve společnosti, druhé poloviny 20. století. Masarykova universita si klade za povinnost účastnit se tohoto procesu aktivně a vedle toho tradičním posláním univer-



sity jako vrcholné instituce vědění, vzdělávání a výzkumu přijmout úlohu instituce prohlubující a rozšiřující vzdělání celé společnosti a spolupůsobící na obecnou kultivaci společenského prostředí v obecnějším smyslu.

Základní profilace odpovědnosti Masarykovy university je historicky dána jejím umístěním v Brně a komplementaritou s ostatními brněnskými vysokými školami. Z tohoto hlediska je Masarykova universita vysokou školou, která v brněnském regionu nevstupuje do silnějšího konkurenčního vztahu s ostatními veřejnými vysokými školami, ale je pravděpodobné, že může být vystavena konkurenci budoucích soukromých vysokých škol, ve které musí obstát především svojí kvalitou.

Masarykova universita je z hlediska své role obecně vzdělávací odpovědná společnosti, nikoli jen úzce vymezené skupině badatelů nebo studentů. Již dnes velmi pečlivě pěstuje vztah ke svým sociálním partnerům a sleduje potřeby a požadavky trhu práce kladené na absolventy a na složky vzdělání, relevantní vzhledem k jejich budoucímu uplatnění. Masarykova univerzita bude mít za své demografické zázemí především jižní část Moravy, musí ale být institucí s celostátní působností, která bude nadto v rámci evropské integrace nabízet možnosti studia zájemcům z okolních států a ve speciálních oborech všem, kteří projeví zájem. Univerzita samozřejmě zůstane vždy českou univerzitou, rozšíří však nabídku studijních programů nebo jejich částí v cizích jazycích, a to především v angličtině. Prioritní oblastí bude, aby její absolventi získávali vzdělání, které jim zaručí konkurenceschopnost i adaptabilitu v prostředí evropského trhu práce. V doktorandském studiu nebudou existovat žádné jazykové bariéry.

Zásadní prioritou je maximální úroveň symbiózy vzdělávání a vědecké činnosti, doplněná o systematické posilování společenské úlohy university. Tomu bude podřízena řídicí práce akademických funkcionářů, všechny organizační změny a rozvojové programy.

Těžiště vzdělávacích programů bude ve vzdělávacích příležitostech ústících nebo pokračujících do magisterského studia, přičemž zcela zvláštní pozornost bude systematicky věnována doktorandskému studiu. Současně se rozšíří nabídka v bakalářských studijních programech, a to jak v bakalářských programech samostatných, tak v bakalářských programech tvořících první stupeň vysokoškolského vzdělání, na které integrálně navazuje magisterský studijní program, a rozšíří se i nabídka v oblasti celoživotního vzdělávání. Kreditový systém studia založený na Evropském systému převádění kreditů (ECTS) bude základním formálním rámcem umožňujícím prostupnost studia mezi fakultami, universitami v ČR i zahraničí a různými formami studia. Vzhledem k demografickému vývoji počítá MU jen s relativně malým nárůstem celkového počtu studentů proti roku 1999, ale bude se soustřeďovat na získání té nejkvalitnější části populace.

V badatelské oblasti bude MU prostřednictvím rozpočtových nástrojů podporovat ta pracoviště, která dosahují vynikajících výsledků, ale vzhledem k poslání univerzity bude dbáno i na určitou vyváženost, zejména využíváním prostředků na nespécifický výzkum. Nedostatek vlastních finančních prostředků nutí MU věnovat značné úsilí získávání účelových a institucionálních prostředků pro rozvoj výzkumu a vývoje ze všech dostupných zdrojů. Vedle vlastní produkce kvalitních výsledků výzkumné a vývojové činnosti je cílem MU vytvořit takové badatelské prostředí, které přitáhne k tvůrčí práci zejména mladou generaci vědeckých pracovníků včetně našich zahraničních kolegů. Uskutečňování tohoto cíle v mnohém závisí na tom, do jaké míry se podaří realizovat koncepci vybudování nového kampusu pro přírodovědeckou a lékařskou fakultu s vysokou mírou vzájemné provázanosti navazujících vědních disciplín využívající prostředí špičkové nemocnice a budoucí vazby na vědecký park (tzv. Medipolis).

Stavební a rozvojové úsilí bude vedle modernizace a rekonstrukce stávajících areálů v intravilánu města Brna a výstavby knihovny FF a FSS soustředěno na dobudování univerzitního areálu v Bohunicích pro ústavy LF a PřF včetně potřebné infrastruktury. Jedná se v historii univerzity o zcela mimořádnou příležitost, a navíc v přímé návaznosti na moderní fakultní nemocnici. Tím snad konečně bude splacen dluh, který vůči celé akademické obci MU dlouhodobě existuje. Pro studenty



budou vytvořeny takové podmínky v oblasti bydlení, stravování, kulturního a sportovního vyžití, které jim dovolí plně se věnovat studiu a přípravě na své budoucí povolání.

Vedení Masarykovy univerzity udělá vše pro realizaci těchto cílů. Současně předpokládáme, že i veřejnost, které chceme sloužit, podpoří naše úsilí jako investici pro svoji vlastní budoucí existenci.



2 VYUŽITÍ INTELEKTUÁLNÍHO POTENCIÁLU MLADÉ GENERACE

Počty a struktura studentů

Na MU studuje v současné době (1999/2000) celkem 18 tisíc studentů, z toho asi 84 % v diplomových (Bc. a Mgr.) programech studia, 8 % v doktorském studiu a 9 % v ostatních formách studia.

Zájem o studium na MU a míru její výběrovosti vyjadřuje následující přehledná tabulka a graf, v nichž jsou uvedeny relativní počty studentů přijatých z těch, kteří vykonali přijímací zkoušky. Průměrný úspěch 16 % znamená výběr zhruba jednoho studenta ze šesti. I když se toto číslo dosti výrazně mění podle zvoleného oboru, to je z hlediska kvality výběru studentů s perspektivou podstatné profilace směrem k náročnějším formám studia pro MU situace velmi příznivá.



Počty uchazečů, kteří se dostavili k přijímacím zkouškám, počty zapsaných ke studiu a % nastoupených po přijímacím řízení

	1992			1993			1994			1995			1996			1997			1998			
	účast.	zaps.	%	účast.	zaps.	%	účast.	zaps.	%	účast.	zaps.	%	účast.	zaps.	%	účast.	zaps.	%	účast.	zaps.	%	
LF	908	275	30,3	901	181	20,1	992	232	23,4	1061	302	28,5	1231	295	23,96	1306	350	26,80	1379	431	31,25	
FF	2799	470	16,8	2801	386	13,8	3120	416	13,3	3634	490	13,5	5026	520	10,35	5811	591	10,17	3354	458	13,65	
PřF	4081	463	11,3	3847	531	13,8	4098	446	10,9	4258	401	9,4	4372	412	9,42	4341	439	10,11	4094	437	10,67	
FSS																						
PřF	2435	482	19,8	2182	374	17,1	1889	352	18,6	1944	442	22,7	2790	473	16,95	2839	565	19,90	2983	515	17,26	
Inf.										645	158	24,5	645	215	33,33	804	331	41,17	1297	421	32,45	
PdF	3018	553	18,3	3153	540	17,1	3137	494	15,7	2071	472	22,8	3961	570	14,39	4135	589	14,24	4089	571	13,96	
EsF	1034	143	13,8	1628	165	10,1	1549	200	12,9	1903	254	13,3	3755	310	8,26	2982	315	10,56	3922	404	12,94	
Celkem	14275	2386	16,7	14492	2161	14,9	14785	2250	15,2	15516	2519	16,2	21780	2795	12,83	22218	3180	14,31	23203	3462	14,92	

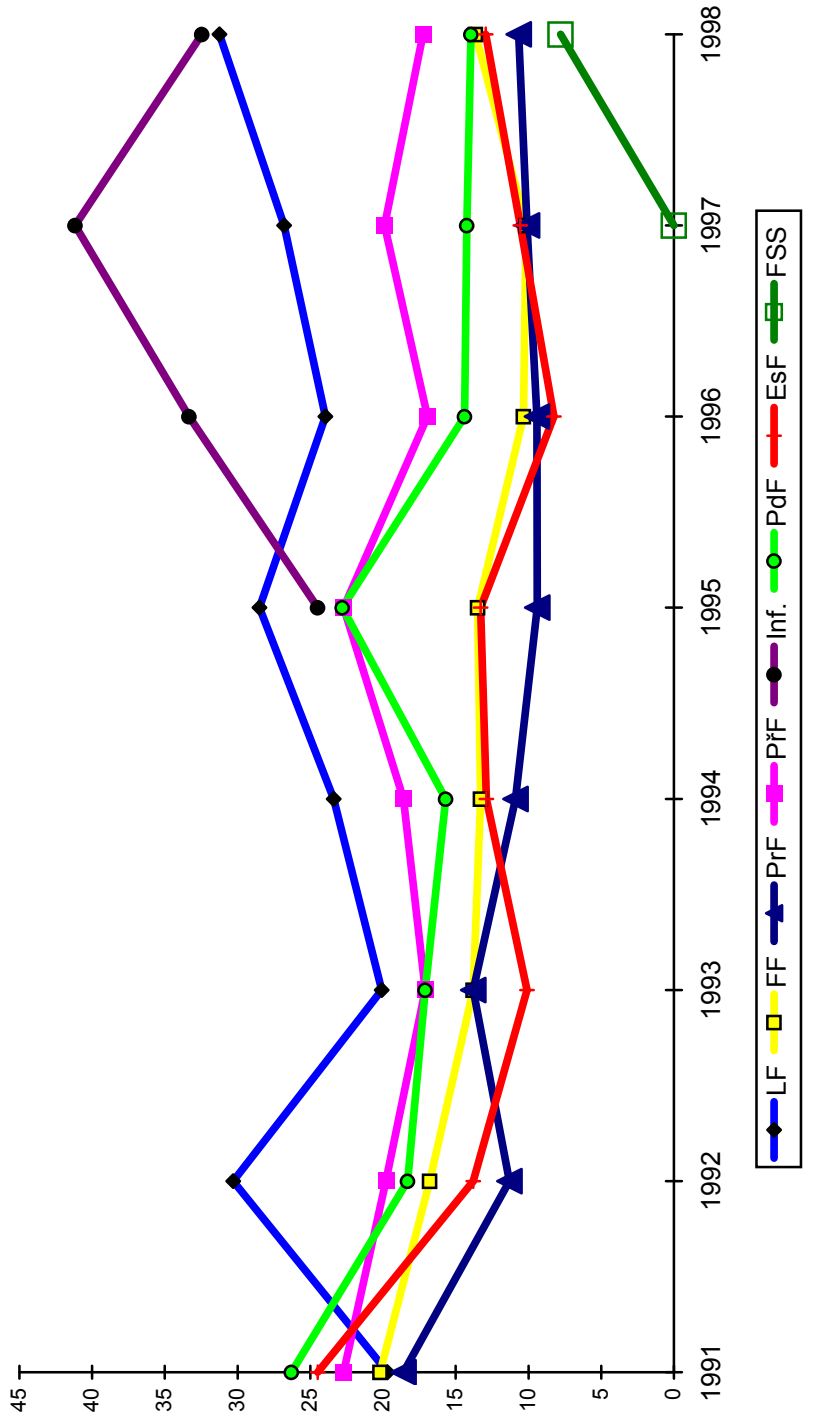
Pozn.: Jde o uchazeče o presenční studium, občany ČR

účast. = dostavili se ke zkouškám, účastníci zkoušek

zaps. = zapsali se do presenčního studia



Procento přijatých studentů v letech 1991 - 1998





Vývoj do roku 2005

Předpokládané počty studentů na jednotlivých fakultách MU i na celé MU do roku 2005 jsou přehledně zpracovány v tabulkách a příslušných diagramech. Při stanovení počtu se vycházelo z dosavadních zkušeností i ze znalostí demografického vývoje, předpokládané nabídky a poptávky na trhu práce a z analogické situace v Evropě.

Protože demografický vývoj v České republice je dlouhodobě nepříznivý, je nutno počítat s úbytkem populace ve věku 18 let (zatímco v roce 2000 bude v jihomoravském regionu 28,6 tisíc 18letých, v roce 2005 již 25,4 tisíc 18letých a v roce 2010 dokonce jen 24,5 tisíc).

Prognóza vývoje vychází z toho, že poměrně rychlý růst celkového počtu studentů MU ve všech formách studia od roku 1995 do roku 2000, kdy se počet studentů zvýšil o 24 %, bude podstatně zpomalen a do roku 2005 dojde k dalšímu zvýšení již jen o zhruba 5 %.

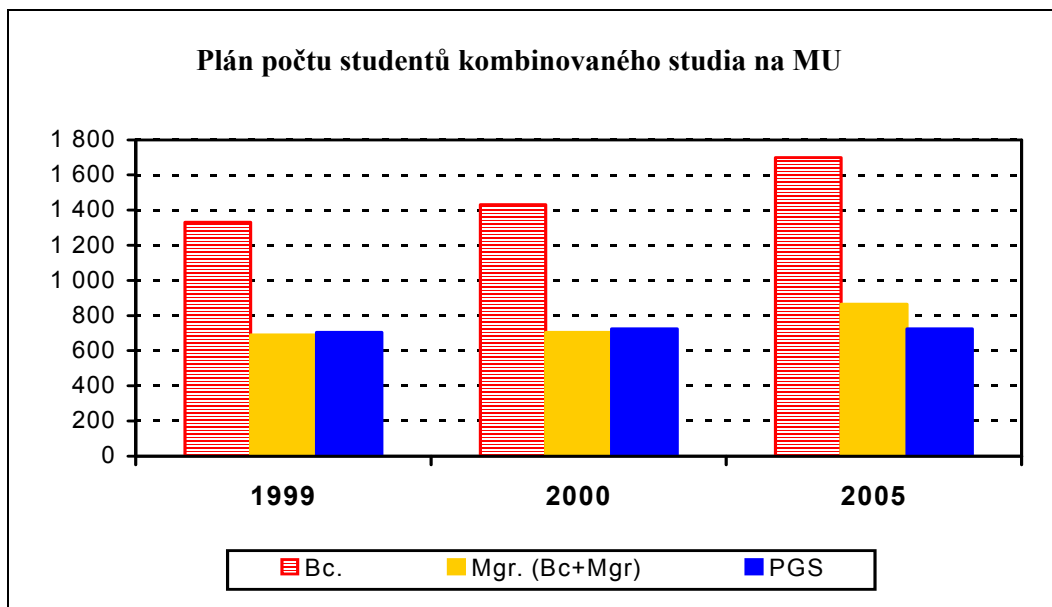
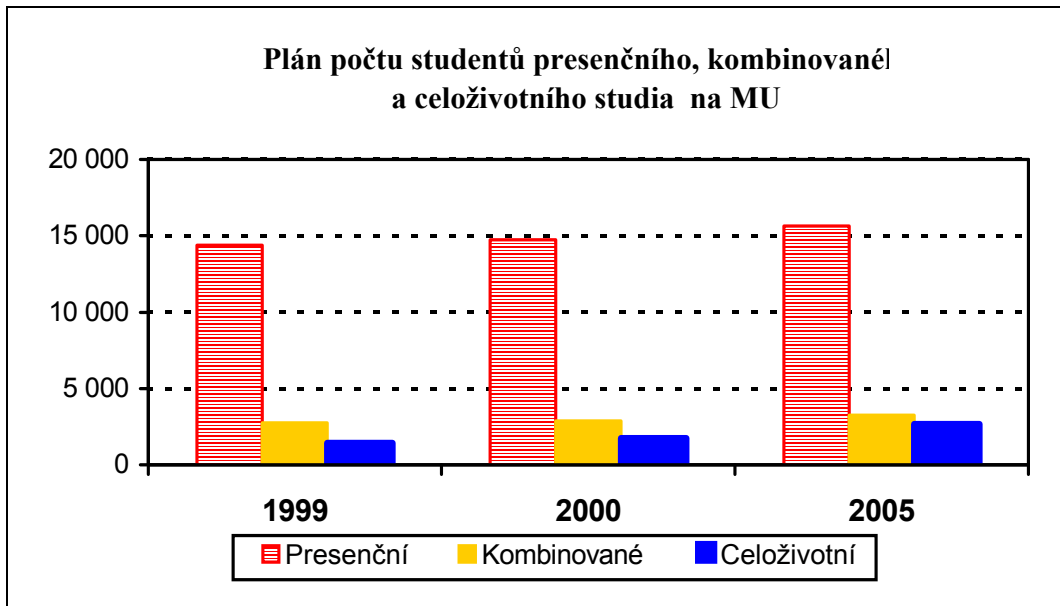
Z tohoto počtu bude zhruba 14,7 tisíc (77 %) v presenčním studiu a 4,5 tisíc (23 %) v kombinovaném. Magisterské studium nebo studium bakalářské s přímo navazujícím magisterským programem bude opět tvořit dominantní část (67 %), studium bakalářské zaměřené na přímé uplatnění v praxi bude absolvovat 16 % studentů, doktorské 8 %, ostatní 9 %.

MU má dobré předpoklady k přijetí většího počtu zahraničních studentů. Bude poskytovat diferencované vzdělání počínaje bakalářským, přes magisterské programy až k programům doktorským, a to nejenom českým studentům, nýbrž také studentům z evropských i ostatních zemí, a k tomuto bude směřovat aktivní náborová politika.

Masarykova univerzita připravuje rozvoj všech svých osmi fakult tak, aby poskytovala postupně vzdělání cca 19,5 tisícům studentů v roce 2000 a 21 tisícům studentů v roce 2005 (asi 22 tisícům studentů v roce 2010). Podaří-li se etablovat na univerzitě další fakulty, zejména fakulty tělesné kultury a sportu, teologických věd, zdravotních věd či jiné, bude nutné počítat s dalším nárůstem: cca 1 000 až 1 500 studentů přijme fakulta tělesné výchovy a sportu a cca 500–700 fakulta teologická. Schopnost MU dosáhnout takového nárůstu při zachování kvality již prakticky vyzkoušena byla při utváření nových fakult. Faktický limit nárůstu posluchačů na MU nebyl v minulosti dán úrovní zájmu uchazečů, ale konstrukcí rozpočtových pravidel ze strany ministerstva tato pravidla znemožnila nárůst, který by pro nové fakulty byl adekvátní.

Při zakládání teologické fakulty budeme spolupracovat s Biskupstvím brněnským, ve spolupráci s ním je reálné zabezpečit personální i prostorovou stránku tak, aby fakulta mohla začít působit od roku 2001. Dosáhlo by se nejen o doplnění struktury MU na běžný standard středoevropských univerzit, ale také by se vyhovělo regionální potřebě v tomto směru. Kromě magisterského studia teologie (pro muže i ženy) by se zde rozvinulo bakalářské studium křesťanské výchovy a charitativně sociální práce s bezprostředním uplatněním absolventů v praxi, a to jak ve vzdělavatelské a výchovné činnosti, tak na poli sociální a charitativní práce. V celoživotním vzdělávání by fakulta ve spolupráci s ÚČŽV zajišťovala programy pro pedagogy se zaměřením na křesťanskou výchovu. Dislokační otázka by byla řešena poskytnutím budovy a příspěvím na provoz a údržbu ze strany Biskupství brněnského (objektu se nachází v sousedství jedné z fakult MU).

Výraznější nárůst počtu posluchačů lze očekávat v oblasti celoživotního vzdělávání. Vzhledem k prostupnosti různých programů studia na bázi kreditového systému bude MU usilovat o nalezení možností poskytovat v maximální míře i takové programy celoživotního vzdělávání, které by byly po úpravě legislativy buď přímo zakončeny státní zkouškou s udělením titulu Bc. nebo Mgr., nebo alespoň ve shodě s koncepcí ztělesněnou v Boloňské deklaraci by byly umožnily co nejsnazší přechod mezi programy celoživotního vzdělávání a programy diplomovými.





Plánované počty studentů na Masarykově univerzitě

Druh a forma studia	1999	2000	2005
Preseňní			
Bc.	1685	1845	2225
Mgr. (Bc. s navazujícím Mgr.)	12180	12300	12680
Doktorské	532	602	817
Celkem	14397	14747	15722
Kombinované			
Bc.	1330	1430	1700
Mgr. (Bc. s navazujícím Mgr.)	690	705	865
Doktorské	705	725	795
Celkem	2725	2860	3260
<i>Celkem dipl. Studentů</i>	<i>17122</i>	<i>17607</i>	<i>18812</i>
Celoživotní vzdělávání	1415	1735	2595
Celkem studentů	18537	19342	21477

Plánované počty studentů na Lékařské fakultě Masarykovy univerzity

Druh a forma studia	1999	2000	2005
Preseňní			
Bc.	225	225	285
Mgr. (Bc. s navazujícím Mgr.)	1800	1980	2020
Doktorské	20	20	30
Celkem	2045	2225	2335
Kombinované			
Bc.	40	60	60
Mgr. (Bc. s navazujícím Mgr.)	0	0	0
Doktorské	120	120	120
Celkem	160	180	180
<i>Celkem dipl. Studentů</i>	<i>2205</i>	<i>2405</i>	<i>2515</i>
Celoživotní vzdělávání	0	0	200
Celkem studentů	2205	2405	2715

Plánované počty studentů na Filozofické fakultě Masarykovy univerzity

Druh a forma studia	1999	2000	2005
Preseňní			
Bc.	100	120	150
Mgr. (Bc. s navazujícím Mgr.)	2200	2200	2200
Doktorské	80	90	100
Celkem	2380	2410	2450
Kombinované			
Bc.	70	70	80
Mgr. (Bc. s navazujícím Mgr.)	70	70	100
Doktorské	290	290	250
Celkem	430	430	430
<i>Celkem dipl. Studentů</i>	<i>2810</i>	<i>2840</i>	<i>2880</i>
Celoživotní vzdělávání	300	300	400
Celkem studentů	3110	3140	3280



Plánované počty studentů na Právnické fakultě Masarykovy univerzity

Druh a forma studia	1999	2000	2005
Presenční			
Bc.			
Mgr. (Bc. s navazujícím Mgr.)	2150	2100	2250
Doktorské	2	2	2
Celkem	2152	2102	2252
Kombinované			
Bc.	170	150	150
Mgr. (Bc. s navazujícím Mgr.)	0	0	0
Doktorské	50	30	30
Celkem	220	180	180
<i>Celkem dipl. Studentů</i>	2372	2282	2432
Celoživotní vzdělávání	0	0	0
Celkem studentů	2372	2282	2432

Plánované počty studentů na Fakultě sociálních studií Masarykovy univerzity

Druh a forma studia	1999	2000	2005
Presenční			
Bc.	400	450	600
Mgr. (Bc. s navazujícím Mgr.)	400	420	500
Doktorské	80	100	150
Celkem	880	970	1250
Kombinované			
Bc.	50	150	260
Mgr. (Bc. s navazujícím Mgr.)	50	65	265
Doktorské	55	80	145
Celkem	155	295	670
<i>Celkem dipl. Studentů</i>	1035	1265	1920
Celoživotní vzdělávání	50	260	570
Celkem studentů	1085	1525	2490

Plánované počty studentů na Přírodovědecké fakultě Masarykovy univerzity

Druh a forma studia	1999	2000	2005
Presenční			
Bc.	150	150	150
Mgr. (Bc. s navazujícím Mgr.)	1850	1800	1850
Doktorské	215	230	350
Celkem	2215	2180	2350
Kombinované			
Bc.	0	0	0
Mgr. (Bc. s navazujícím Mgr.)	0	0	0
Doktorské	100	115	100
Celkem	100	115	100
<i>Celkem dipl. studentů</i>	2315	2295	2450
Celoživotní vzdělávání	20	20	60
Celkem studentů	2335	2315	2510



Plánované počty studentů na Fakultě informatiky Masarykovy univerzity

Druh a forma studia	1999	2000	2005
Prezenční			
Bc.	0	50	200
Mgr. (Bc. s navazujícím Mgr.)	980	1000	1050
Doktorské	65	90	125
Celkem	1045	1140	1375
Kombinované			
Bc.	0	0	0
Mgr. (Bc. s navazujícím Mgr.)	0	0	0
Doktorské	10	10	10
Celkem	10	10	10
<i>Celkem dipl. Studentů</i>	<i>1055</i>	<i>1150</i>	<i>1385</i>
Celoživotní vzdělávání	55	55	155
Celkem studentů	1110	1205	1540

Plánované počty studentů na Pedagogické fakultě Masarykovy univerzity

Druh a forma studia	1999	2000	2005
Prezenční			
Bc.	100	100	150
Mgr. (Bc. s navazujícím Mgr.)	2300	2300	2300
Doktorské	40	40	50
Celkem	2440	2440	2500
Kombinované			
Bc.	300	300	350
Mgr. (Bc. s navazujícím Mgr.)	570	570	500
Doktorské	40	40	40
Celkem	910	910	890
<i>Celkem dipl. Studentů</i>	<i>3350</i>	<i>3350</i>	<i>3390</i>
Celoživotní vzdělávání	990	1100	1000
Celkem studentů	4340	4450	4390

Plánované počty studentů na Ekonomicko-správní fakultě Masarykovy univerzity

Druh a forma studia	1999	2000	2005
Prezenční			
Bc.	710	750	750
Mgr. (Bc. s navazujícím Mgr.)	500	500	550
Doktorské	30	30	50
Celkem	1240	1280	1350
Kombinované			
Bc.	700	700	700
Mgr. (Bc. s navazujícím Mgr.)	0	0	100
Doktorské	40	40	40
Celkem	740	740	840
<i>Celkem dipl. Studentů</i>	<i>1980</i>	<i>2020</i>	<i>2190</i>
Celoživotní vzdělávání	0	0	250
Celkem studentů	1980	2020	2440



Otevřený přístup na vysokou školu

Nepříznivá demografická situace podstatně změní strukturu uchazečů o náročnější směry studia. Ve věkové skupině 19letých může dokonce dojít k vyrovnání celkové nabídky a poptávky vzdělávacích příležitostí v universitním sektoru. I v tomto případě Masarykova universita se bude systematicky orientovat na získání té části populace, která z hlediska vzdělávacích programů ústících do magisterského nebo doktorského studia představuje nejvyšší kvalitu. Zůstane tedy i za této situace převážně školou výběrovou, ale změní se charakter mechanismu výběru.

MU se bude v maximální míře snažit o to, aby využívala nezávislé a objektivní metody měření studijních předpokladů, které se budou opírat především o objektivizovaná a srovnatelná skóre získaná z připravovaných celostátních maturitních zkoušek nebo z analogicky koncipovaných testů.

Pokud to bude možné, zkoušky, které z věcných nebo časových důvodů bude nutné realizovat přímo na MU, budou sdíleny mezi různými studijními programy nebo fakultami, takže se uskuteční pouze jednou, bez ohledu na to, zdali se uchazeči přihlásili na dva či více studijních programů nebo více fakult.

U jednotlivých přijímacích zkoušek bude kladen důraz na to, aby vlastní průběh zkoušky byl re-produkovatelný a její výsledky, zejména s ohledem na ústní pohovory byly kontrolovatelné. Objektivita přijímacího řízení je jeden ze základních předpokladů skutečně kvalitního výběru.

Optimálně by mělo do roku 2003 dojít k úplnému sjednocení přijímacích testů mezi fakultami MU tak, aby se stejný typ testování studijních předpokladů na různých fakultách i různých studijních programech realizoval stejnou (a nejvýše jednou) zkouškou. Preferovány budou výsledky a možnosti celostátních maturit, budou-li do té doby zavedeny. Dále budou zvažovány způsoby, jak zadat realizaci přijímacích testů subjektu, který by nebyl přímo závislý na MU a který by skýtal možnost srovnání výsledků uchazečů mezi více vysokými školami. V opačném případě bude vypracování i administrace testů realizováno v rámci celé MU.

Obsahová stránka přijímacích testů bude upravována tak, aby bylo omezeno testování encyklopedických znalostí. Cílem je, aby se snižovala bariéra přístupu ke vzdělání způsobená rozdílnými příležitostmi získat kvalitní předchozí vzdělání, a nikoli rozdílnými schopnostmi uchazeče a jeho odhodláním studovat. Takové změny jsou nutné s ohledem na společenské požadavky širšího přístupu v „učící se společnosti“ a na trend podpory vzestupné vzdělanostní mobility v rozvinutých zemích.

Diverzifikace studijní nabídky

Orientace na kvalitní magisterské a doktorské studium se zakládá na rozvoji bakalářských studijních programů.

Bakalářské studijní programy (s typickou délkou studia tři roky) tvoří nejen studijní programy prvního cyklu terciálního vzdělávání zaměřeného na přímé uplatnění v praxi, ale představují také – a to je z hlediska profilu MU typický případ – první část dvoustupňového modelu vysokoškolského vzdělávání (dvoustupňového modelu ve smyslu Boloňské deklarace, s třetím stupněm tvořeným studiem doktorským). Jejich absolvování bude podmínkou pro studium v dalším magisterském programu (přidávajícím zpravidla další dva roky studia). Vytváří se tak lepší podmínky pro příchod bakalářů z jiných institucí do magisterského studia na MU a zlepšení prostupnosti studia vzhledem k jiným tuzemským nebo zahraničním vysokým školám. Bakalářské programy mohou také umožnit rychlejší absolvování praktičtější zaměřeného studia. Toto jejich poslání, resp. bakalářské programy tohoto typu nebudou nikdy na MU převládat. V dvoustupňovém modelu, kdy je bakalářský program doplněn navazujícím programem magisterským, se nicméně vytváří vhodné podmínky pro příchod bakalářů z jiných institucí do magisterského studia na MU.

Masarykova universita bude postupně transformovat programy monolitického magisterského studia do dvoustupňových programů obsahujících bakalářský program s navazujícím programem magisterským. Tyto změny zlepšují nabídku různých vzdělávacích příležitostí s různou intenzitou pono-



ření se do vlastního studia na náročnější úrovni. Transformace vzdělávacích programů do dvouступňového schématu odpovídá požadavku boloňské deklarace, který je motivován jednak relevancí k trhu práce a jednak mobilitou studentů po ukončeném základním cyklu.

System studia založený na kreditovém systému bude upravován tak, aby se zvětšily příležitosti převodu získaných kompetencí vyjádřených typem absolvovaného kursu a kreditovou náročností mezi různými typy studia, včetně studia celoživotního. Podporovat tyto tendence znamená zdokonalení kreditového systému, důraz na dostatečnou dostupnost doprovodných materiálů k přednáškám, snížení počtu hodin, věnovaných přednáškám a výuce realizované přímým kontaktním způsobem, a také bezpodmínečnou dostupnost informační sítě. Zvýší se osobní zodpovědnost studentů za výběr cesty vzdělávacími příležitostmi, které Masarykova universita nabízí současně a systematicky se při formulaci studijních programů všech úrovní bude posilovat role sebeřízeného učení. Rozrůznění nabídky vzdělávacích příležitostí bude doplněno certifikací a uznáváním vzdělání získaným i během studia, které nebylo ukončeno získáním diplomu. Pro nediplomové studijní programy zavede Masarykova universita vlastní osvědčení s formalizovaným profesním označením, jehož držení bude zavdávat nárok na uznání získaných kreditů a studijních výsledků v dalších studijních programech, jejichž studijní požadavky se překrývají s absolvovanou částí studia.



3 VYSOKOŠKOLSKÉ VZDĚLÁVÁNÍ A TRH PRÁCE

Masarykova universita začala v roce 1995 periodicky monitorovat uplatnění absolventů. V současné době jsou již z těchto šetření k dispozici časové řady, které umožňují identifikovat základní trendy v této oblasti a umožňují rovněž i na ně reagovat.

Prvním druhem šetření, které je každoročně prováděno, je šetření bezprostředně po absolutoriu, které je zaměřeno na okamžité uplatnění, problémy s hledáním práce a vývoj požadavků studentů MU týkajících se spolupráce Masarykovy university při hledání pracovních příležitostí po absolutoriu. Získávané údaje sice svědčí o jistých potenciálně systematických změnách na trhu práce, avšak neidentifikují vážné problémy s uplatnitelností absolventů MU.

Druhé šetření je zaměřeno na absolventy MU, kteří již s odstupem po ukončení vysokoškolského studia mohou zhodnotit praktické přínosy studia na MU ve střednědobém horizontu. Zde je srovnatelnost údajů zatím poměrně malá, protože v těchto šetřeních se zvýšeným časovým odstupem projevuje diskontinuita ve struktuře i nabídce vysokoškolského vzdělání na MU po roce 1989.

Součástí rektorátu MU je poradenské středisko, které poskytuje psychologickou pomoc studentům v době jejich studia, umožňuje použití metod objektivizovaného testování předpokladů a vloh pro jisté druhy práce a zprostředkovává studentům informace o pracovních příležitostech v měřítku širším, než v jakém jsou jim poskytovány přímo na fakultách, které studují.

V jarních měsících se koná na půdě MU již několikátý rok pravidelný „veletrh absolventů“, v rámci kterého studenti v závěru studia mohou plně využít služby poskytované poradenským centrem. Na tomto „veletrhu“ zaměstnavatelé, kteří mají možnost inzerovat konkrétní potřeby a požadavky na místa, která mohou absolventům MU nabídnout.

Masarykova universita bude poskytovat svým studentům profesní poradenství, bude je informovat o jejich uplatnění, bude rovněž monitorovat, jakým způsobem svým studentům prakticky pomáhá při hledání zaměstnání. Základním cílem většiny studijních programů na MU však není a ani nebude přímá profesní příprava pro jeden druh úzce vymezeného zaměstnání. Studium na MU je orientováno především na to, aby absolventy vybavilo solidní bázi poznatků, metod i technik, které se v jejich profesním životě mohou uplatnit v různých sférách činnosti a profesí. Důležitou složkou těchto programů je i vytvoření motivace pro další růst kvalifikace i schopnosti reagovat na změny na trhu práce a změny pracovních příležitostí.

Poradenské centrum MU se bude orientovat na prohloubení služeb poskytovaných studentům i na rozšíření klientely v oblastech týkajících se:

- psychologické pomoci,
- skupinových setkání,
- analyzování osobního profilu,
- provozování kontaktní databáze student–firma,
- právního poradenství,
- problematiky drog.

Snahou MU je pěstovat a nadále rozvíjet kontakty s absolventy. Chápeme tuto skupinu jako vizitku, která reprezentuje a šíří dobré jméno naší univerzity. Věříme, že vzájemná spolupráce bude přínosná pro obě strany. Absolventům se nabízí příležitost účastnit se různých aktivit na akademické půdě, dle vlastních možností přispívat k rozvoji univerzity a kultivaci stále podpory Masarykově univerzity v soukromém i veřejném sektoru.



4 STUDIJNÍ PROGRAMY A VZDĚLÁVÁNÍ

Kreditový systém

Masarykova universita přešla na začátku akademického roku 1999/2000 na všech fakultách a všech bakalářských i magisterských studijních programech na kreditový systém. Systém je založen na Evropském systému převodu kreditů, který vede ke slučitelnosti s evropskými vysokými školami a umožňuje jednodušší formulaci nestandardních cest studijním programem. Vytváří rovněž vazbu na studium, které se v různé míře může realizovat mimo kmenový program – na jiné vysoké škole nebo jako část studia jiného studijního programu na jiné fakultě MU.

Restrukturalizace a vývoj studijních programů

Kreditový systém umožňuje jednoduché vyjádření obsahových návazností jednotlivých částí studijního programu, volbu vlastního tempa a do jisté míry i posloupnosti studovaných předmětů. Lépe se vyjadřují vzájemné vazby jednotlivých cyklů třístupňové struktury studia (bakalářské, magisterské a doktorské studijní programy), kde je tak umožněna modulární skladba studia jednotlivých studentů. Studijní programy jednotlivých fakult zahrnou i možnosti získávání kreditů v kontextu, který tradičně není obvyklý, např. v rámci celoživotního vzdělávání.

Studijní programy univerzitního typu se musí více zaměřit na rozvoj tvůrčích schopností studenta stejně jako na poskytování znalostí a jejich rozšiřování aktivní výzkumnou prací. Důležitým faktorem při inovaci studijních programů je vytváření většího prostoru pro interdisciplinární kombinace a pro větší míru horizontální kombinace nabídky MU.

U programů zaměřených na rozšiřování kvalifikace učitelů bude možné kombinovat nabídky studijních předmětů spadajících do programů diplomového studia s nabídkou příslušného programu celoživotního vzdělání.

Studijní programy všech úrovní budou využívat kreditového systému k formulaci obsahu studia tak, aby byla posílena role studenta při výběru možností poskytovaných nejen v rámci předmětů speciálně vypisovaných pro daný studijní program nebo na dané fakultě, ale umožnění získání kreditů z nabídky všech kursů, které se na universitě poskytují. Podporovány budou prvky sebeřízeného učení a využívána bude možnost zaměřit se na interdisciplinární a transdisciplinární vazby, studenti budou mít v rámci studia na MU možnost individuálně ovlivňovat skladbu a průběh vzdělání. Takto osvojené znalosti, metody a techniky budou přispívat k výhodnějšímu individuálnímu uplatnění každého jednotlivého absolventa. Postupně budou odstraňovány mezifakultní bariéry, tyto tendence budou podporovat i další organizační kroky.

Studijní programy, které bude MU předkládat k akreditaci, budou obsahovat nejvýše 50 % kreditů za předměty, jejichž absolvování je ve studijním programu bezpodmínečně povinné, a nejméně 20 % kreditové náročnosti celého studia bude ponecháno předmětům z volného výběru z nabídky celé university. Ve zbylých předmětech, kde je vyžadována volba započítávaných kreditů z předpřipravené nabídky specifické pro daný studijní program, budou tyto volby konstruovány tak, aby nabídka byla fakticky nejméně dvakrát vyšší než povinný rozsah kreditů, který v této kategorii musí úspěšný absolvent získat.

Tvorba nových bakalářských studijních programů

Ve větší míře budou rozvíjeny bakalářské programy těch oblastí, kde je vysoká pravděpodobnost dobrého praktického uplatnění absolventů. Prakticky zaměřené studijní programy mohou umožnit lepší součinnost MU a komerčních subjektů mimo vlastní MU.



Nové bakalářské studijní programy vzniknou zejména v oblasti zdravotnických disciplin, ekonomiky, informatiky, sociálních studií, přírodních věd a práva a uplatní se také v případech pokud bude třeba vyčlenit a osamostatnit obory a zvýšit průchodnost dvouoborového studia.

U bakalářských programů, na které přímo navazují programy magisterské, bude využito flexibility nabídky dané možností průchodu studijním programem. Studenti budou v bakalářském stupni moci získat kredity započítatelné přímo do povinností vyžadovaných pro absolvování magisterského studijního programu, ale rovněž budou mít možnost získat místo kreditů, jejichž charakter je především určen pro magisterské studium či pozdější návaznost na něj, kredity v prakticky orientovaných kursech. Tím se z otevřenější nabídky zvýší uplatnitelnost získaného bakalářského vzdělání i tam, kde nebude pokračováno v navazujícím magisterském programu.

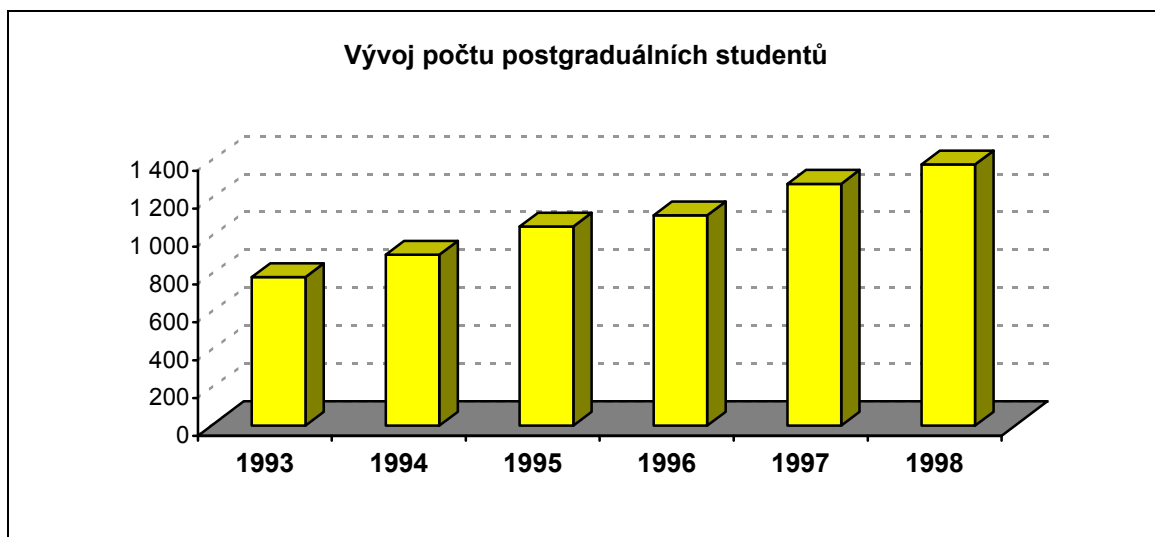
Řešení problémů studijní neúspěšnosti – prostupnost studijních programů terciární sféry

System převodu kreditů na bázi ECTS zlepší převoditelnost absolvovaných kursů mezi různými typy i obory studia. Otázka prostupnosti studia je v této souvislosti zcela klíčová a týká se prostupnosti mezi fakultami, mezi jednotlivými studijními programy, mezi jednotlivými typy studia a samozřejmě i vně MU mezi vysokými školami v národním i mezinárodním měřítku. I částečně absolvované studium na MU musí být pro studenta přínosem. Průběžně budou modifikována studijní pravidla i obsahové vymezení studijních programů bude modifikováno tak, aby mohl být negativní dopad eventuálního selhání omezen.

Obecné principy, na kterých je vnitřně budován kreditový systém studia i prostupnost vzdělávacích příležitostí v něm, umožní studentům získat maximální prospěch ze vzdělání i v případě, že absolvují části studijních programů. Studenti budou získané kredity moci později využít buď v jiných studijních programech na MU, nebo na jiné vysoké škole. Vnitřní flexibilita studijních programů umožňující studentům volbu kurzů, k takovému efektu výrazně přispívá, resp. je v řadě případů podmínkou k jeho dosažení.

Rozvoj doktorského studia

Profilujícím formou studia bude na MU doktorské studium, které je vyvrcholením pyramidy z široké nabídky studijních příležitostí. V evropských podmínkách jsou vysoké školy s kvalitním doktorským studiem a vysokým podílem výzkumu charakterizovány tím, že podíl doktorských studentů na celkovém počtu studentů zpravidla nepřesahuje 10 až 20 procent a ani MU nemůže být v tomto ohledu výjimkou. Kvalitě a rozvoji doktorských studijních programů však bude věnována mimořádná pozornost. Universita bude živou institucí aktivně pěstující výzkum. Výzkum bude chápán jako integrální součást kvalitně koncipovaného vysokoškolského studia a jako jedna ze základních podmínek efektivity vynakládaných prostředků na výzkum a vývoj a podmínek jejich přesahovaného působení v oblasti ekonomiky společnosti obecně. S tímto cílem budou prohlubovány i smlouvy s AV, bude zvyšován podíl specialistů z AV na výuce na MU, a to buď formou externí spolupráce, nebo vytvářením podmínek pro jejich přechod na MU. Systematicky bude rovněž podporováno propojení univerzitních pracovišť s dalšími výzkumnými pracovišti mimo MU do neformálně působících výzkumných center.



Podpora studia zdravotně postižených

Otázka umožnění studia zdravotně postižených není jen otázkou sociální solidarity ve společnosti, ale také otázkou mobilizace schopností členů společnosti i tam, kde tradičně ve vzdělávacím systému může docházet k systematickému znevýhodňování postižených, které snižuje jejich šance využívat nabídky terciálního vzdělávání.

Masarykova universita zřídí *Centrum pro podporu nevidomých a slabozrakých studentů*, které za využití nejmodernějších technologií bude poskytovat konzultační a další podpůrné služby. Toto centrum bude připravovat podmínky pro zajištění a zkvalitnění komunikace studentů s universitou, počínaje přijímacími zkouškami, přes vlastní studijní proces, a to včetně technické a programové podpory až po pomoc studentům při komunikaci se světem mimo universitu. Příslušné aktivity budou rozšiřovány v souladu s finančními možnostmi university a zejména s dostupností dalších finančních zdrojů.

Významným úkolem je snižování bariér, které klade studium postiženým tam, kde znevýhodnění nepochází přímo z dispozic akademického prostředí studentů, ale z jejich znevýhodnění fyzickým stavem nebo malou adaptabilitou vzdělávacích příležitostí před vysokoškolským studiem. Universita v tomto směru bude vytvářet plně bezbariérové prostředí, umožňující rovný přístup všem studentům bez ohledu na typ a stupeň zdravotního postižení.



5 CELOŽIVOTNÍ VZDĚLÁVÁNÍ

Současná situace

V současné době na MU probíhají v následujících oblastech vzdělávací aktivity, které do celoživotního vzdělávání spadají:

- programy Centra pro další vzdělávání učitelů – CDV,
- Universita třetího věku,
- ISSOM / MLŠM – Mezinárodní letní škola muzeologie,
- UNESCO – CHAIR – katedra UNESCO pro světové kulturní dědictví a muzeologii,
- studia slovanských jazyků (Letní škola slovanských studií na FF),
- různé formy celoživotního vzdělávání a odborné kurzy, organizované jednotlivými fakultami.

Tyto programy budou jednak zachovány a jednak rozšířeny o strukturu vycházející z kreditového systému a prostupnosti s dalšími programy studia na MU.

Tvorba studijních programů celoživotního vzdělávání

V oblasti studijních programů celoživotního vzdělávání vychází Masarykova universita ze dvou základních východisek. Zaprvé je nutné vyrovnat vzdělanostní dluh, který se přirozeným úbytkem počtu nově narozených vyrovnává ve skupině 18ti až 15letých, ale nedochází k jeho spontánnímu vyrovnání v početnějších ročnících, které se demograficky přesunuly do věkových skupin, kde je problematické počítat se spontánní inklinací k dalšímu studiu. Za druhé je nutné přijmout, že koncepci "vzdělávající se společnosti" – tu je v souvislosti s budováním informační společnosti úhelným prvkem rozvoje společnosti založené na kontinuálním doplňování nových znalostí, schopností a kvalifikace, jako rozhodujícím činitelem ovlivňujícím národní konkurenceschopnost a rovněž je schopná absorbovat sociální ořesy způsobené změnou struktury trhu práce. Masarykova universita má velmi dobré předpoklady poskytovat vzdělání, které rozvíjí schopnost uplatnění v kvartérním sektoru ekonomiky, tedy sektoru s profesemi s nejvyšší složitostí práce a s největším důrazem na kvalifikaci podmíněnou všeobecnými kompetencemi, komunikačními schopnostmi, skladbou dílčích kvalifikací, které spíše jedinečností jejich kombinace vytvářejí předpoklady úspěšného uplatnění.

Při formulaci programů celoživotního vzdělávání bude dán důraz na to, aby programy formulované v termínech kreditového systému umožňovaly získávání kreditů, které budou použitelné ve standardním diplomovém studiu. Zaručena bude také celková prostupnost mezi diplomovým studiem na MU a kreditovým studiem v rámci celoživotního vzdělávání.

Celoživotní vzdělávání je jedním ze zásadních důsledků inovační dynamiky posledních desetiletí, vyžadující neustálé obnovování znalostí a dovedností a získávání nové kvalifikace. Celoživotní vzdělávání (celoživotní vzdělávání uvedené v zákoně č. 111/1998 Sb.) je třeba chápat jako vzdělávání, v jehož rámci se vysoké školy zapojují do procesu celoživotního učení. Tato koncepce „vzdělávající se společnosti“, „společnosti založené na znalostech“, či „společnosti informační“ se stala osou vzdělávací politiky zemí Evropské unie a dalších rozvinutých zemí světa a širokým rámcem jejich vzdělávacích systémů, významně využívajících informační technologie zejména pro elektronickou komunikaci, zpřístupňování širokého spektra edukačních informačních zdrojů, digitalizací učebnic a pomůcek. Celoživotní vzdělávání využívá základů získaných v terciárním sektoru vzdělávání (a nižších sektorech) i předchozích zkušenostech a umožňuje získat snadněji a efektivněji novou kvalifikaci buď v rámci běžné soustavy studijních programů a jejich oborů, nebo i ve vzdělávacích programech mimo tuto



soustavu. Tyto programy také rozšiřují možnosti pro snazší přechod ze školy do pracovního života např. zvýšením kvalifikace.

V obecných rysech budou programy celoživotního vzdělávání navazovat na nabídku, kterou MU poskytuje ve svých akreditovaných studijních programech tak, aby se obdobné nebo překrývající kompetence daly získávat i v programech celoživotního studia. Tyto programy budou dále tuto nabídku rozšiřovat směrem k problematice související se sociálními dovednostmi a zejména s rozvojem týmové spolupráce, komunikačních kompetencí včetně rozšiřování jazykových znalostí v obecné i odborné rovině, s rozvojem schopností zpracovávat informace a zejména pracovat s moderními informačními technologiemi. Dále budou zvyšovat znalosti související s fungováním současné společnosti i ekonomiky, s fungováním organizačních struktur v současném podnikání i vazbami na globální ekonomické prostředí a globalizační trendy. Programy se dotýkají rovněž otázek ekologických, sociálních a komunikace s odlišnými kulturami.

Programy celoživotního vzdělávání zaměřené na kariérní růst

Specifickou skupinou studijních programů celoživotního vzdělávání, které se na Masarykově universitě již ve speciálních případech provozují, avšak jejich nabídka bude rozšířena, jsou programy celoživotního vzdělávání podporující odborný růst v konkrétních profesích. V následujících pěti letech to budou zejména programy zaměřené na následující oblasti:

V současné době je na řadě fakult MU realizováno rozšiřovací učitelství, které slouží k získání dalších aprobačních předmětů u učitelů základních a středních škol. Toto studium již dnes vychází z obsahové skladby studia diplomového, které příslušné aprobace podmiňuje. V programech celoživotního vzdělávání bude možné s ohledem na praktické potřeby rozšiřovacího studia získávat osvědčení sloužící jako další aprobační doložka ke standardnímu magisterskému diplomu, nebo bude možné započítávat absolvované programy tohoto druhu do pozdějšího magisterského studia zakončeného státní zkouškou.

Další program kariérně orientovaného celoživotního vzdělávání je program postgraduálního vzdělávání lékařů, který je v současné době realizován specializovaným Institutem pro další vzdělávání pracovníků ve zdravotnictví sídlícím v Brně a jehož kvalifikační postavení je dáno ze zákona. MU vyvine úsilí k převodu Institutu pro další vzdělávání pracovníků ve zdravotnictví do rámce MU a to se záměrem vybudovat integrální vazby mezi postgraduálním vzděláváním lékařů a výzkumnou i vzdělávací činností Lékařské fakulty. Příležitosti, které vzniknou vybudováním kombinovaných kapacit v oblasti lékařských a přírodních věd v budovaném kampusu v Bohunicích, výrazně urychlí začleňování moderních biomedicínských poznatků s přímou vazbou na nové vědecké poznatky a interdisciplinární vazby v medicíně i přírodních vědách.

MU dále využije možností, které skýtá umístění vrcholných justičních institucí v Brně, k tomu aby vypracovala ve spolupráci s nimi program celoživotního vzdělávání zaměřený na zvyšování kvalifikace pracovníků v justici. K realizaci tohoto programu budou využity i vazby na spolupracující zahraniční vysokoškolské instituce se zkušeností v této oblasti tak, aby byly účinně pokryty vazby na komunitární právo EU a získávány znalosti z oblasti anglosaského práva, zejména s ohledem na Spojené státy.

MU plně využije nabídku kurzů realizovaných v rámci studia, které se uskutečňuje ve spolupráci s Institutem veřejné správy University v Rennes. Podstatná část této nabídky bude začleněna také do programů kvalifikačního růstu zaměřených na probíhající reformu veřejné správy a určených pro pracovníky veřejné správy. Zde se uplatní zejména kurzy z nabídky fakult ekonomicko-správních, sociálních studií, právnické, filosofické a informatiky.

V oblasti informačních technologií bude vypracován studijní program vycházející z bakalářského studijního programu informatiky, který poskytovat odborné informatické vzdělání zaměřené na profesní, kde je zvládnutí technologických základů současných prostředků IT podmínkou



dalšího uplatnění v zaměstnáních, a kde se změnilы požadavky na pracovní sílu a lidské zdroje v souvislosti s rozvojem informační společnosti.

Institucionální podpora programům celoživotního vzdělávání

Část realizace nabídky celoživotního vzdělávání, která se překrývá s nabídkou v programech bakalářských nebo magisterských nebo na ně úzce navazuje, bude realizována distribuovaně na fakultách, které se těmito činnostem přímo věnují. Další složky programů celoživotního vzdělávání, které nejsou účelně lokalizovatelné na jednotlivé fakulty, stejně jako podstatná část organizačního zabezpečení bude náplní činnosti Ústavu celoživotního vzdělávání dále jen ÚCŽV. Ten vznikne transformací současného Ústavu dalšího vzdělávání a jeho doplněním vzhledem na rozšířený okruh úkolů, které má plnit.

K dosažení tohoto cíle budou podniknuty následující kroky: Ústav celoživotního vzdělávání bude dislokován do uvolňovaného objektu po Lékařské fakultě, Komenského nám. 2, který má být rekonstruován v letech 1998–2000. Do ústavu budou zejména včleněny stávající aktivity jako samostatná účelově orientovaná pracoviště – Universita třetího věku a CDV.

Ústav celoživotního vzdělávání bude zejména:

1. monitorovat potřeby, vývoj a stav celoživotního vzdělávání v organizacích a institucích regionu,
2. sledovat, analyzovat a informačně zpracovávat trendy rozvoje celoživotního vzdělávání u nás i v zahraničí a přispívat k řešení koncepčních otázek celoživotního vzdělávání na MU,
3. projektovat a realizovat programy celoživotního vzdělávání mimo rámec studijních programů fakult nebo aktivit rozvíjených přímo na fakultách, přičemž těžiště této činnosti spočívá v krátkodobých kurzech a uspokojování poptávky a potřeb státu u početně větších skupin uživatelů,
4. plnit v rámci MU funkci manažerského, marketingového, informačního a poradenského pracoviště.

Cílovými skupinami ÚCŽV v současných aktivitách jsou:

- a) vedoucí a metodičtí pracovníci škol a školských zařízení (ředitelé škol, vedoucí pracovníci školských úřadů, pracovníci ČŠI, pracovníci Pedagogických center, učitelé učitelů/metodici),
- b) koncepční, řídicí pedagogičtí, organizační a správní pracovníci v oblasti celoživotního vzdělávání mimo resort školství (lektori, tutoři, instruktoři a konzultanti), kteří přímo ovlivňují vzdělávací výsledky jednotlivců tzv. „učících se organizací“ v rámci profesního (rekvalifikačního), občanského a zájmového vzdělávání,
- c) senioři (demografický vývoj české populace naznačuje, že do roku 2020 přibude více než půl milionu obyvatel šedesátiletých a starších; tuto skladbu obyvatel musí respektovat také výběr možností celoživotního vzdělávání; na zájmy občanů postproduktivního věku se v rámci MU se zaměřují aktivity University třetího věku).

Pracoviště má v této fázi k dispozici objekt na Pellicově ulici č. 43, který není pro plánovanou činnost zcela vyhovující. Za velmi výhodný objekt lze naopak považovat vzdělávací středisko ve Šlapanicích, které pro účely celoživotního vzdělávání vyhovuje, avšak je třeba počítat s jeho rekonstrukcí, nejpozději do roku 2000.

Pracoviště na Pellicově ulici bude dislokováno do objektu budovy Komenského nám. 2 v okamžiku jeho uvolnění po ukončení první etapy výstavby v Bohunicích. Ve své podobě na Komenského nám. 2 bude pracoviště v první etapě obsahovat vybavení, které je pro potřeby zajištění celoživotního vzdělávání i jeho dalšího rozvoje na MU zcela nezbytné, tj. kanceláře, učebny, konferenční sál, počítačové kapacity a gymnastický sál.



Personální zajištění ÚCŽU

První fáze 1999 – 2000. V této transformační, přípravné fázi pracoviště nepočítá s nárůstem pracovníků. Současný stav je 11 pedagogicko-organizačních pracovníků na Pellicově ulici a 15 dělnických a 2 ekonomicko-správní pracovníci ve vzdělávacím středisku Šlapanice.

K částečné obměně dojde odchodem některých pracovníků do důchodu, event. v důsledku skončení pracovní smlouvy u pracovníků, kteří nebudou perspektivní z hlediska nové koncepce pracoviště. Tato částečná obměna bude nutná z hlediska zachování personální kontinuity pracoviště.

Druhá fáze 2001 – 2005. Považujeme ji za rozvojovou. Počítáme s nárůstem 5 pracovníků, každý rok jeden pracovník. Půjde především o pracovníky specializované na oblast celoživotního vzdělávání.

Třetí fáze 2005 – 2010. Tato fáze je stabilizační. Nepočítá se s nárůstem nových pracovníků, pouze s jejich obměnou. Pracoviště si musí zachovat charakter výkonného manažerského centra, založeného na rozsáhlé spolupráci s externími pracovníky.



6 INFORMAČNÍ TECHNOLOGIE NA VYSOKÝCH ŠKOLÁCH

Dostupnost informačních zdrojů

Masarykova universita je připojena na Internet od února 1992, od listopadu 1992 jsou napojeny všechny fakulty MU, od prosince 1996 je MU napojena na ATM páteř vysokorychlostní sítě TEN-34/155. V roce 1991 iniciuje MU vytvoření Brněnské akademické sítě BAPS (smlouva o sdružení BAPS uzavřena r. 1998 s účastí města Brna).

Masarykova universita poskytuje každému zaměstnanci i studentovi elektronický účet napojený na personální evidenci a možnost napojení na Internet jak pro e-mail, tak pro služby WWW.

Od roku 1994 je v provozu souborný elektronický katalog MU v systému TINLIB, který je přístupný přes Internet. Tento katalog umožňuje přístup k informacím o knihách, které jsou deponovány v jednotlivých fakultních nebo ústavních knihovnách. Vzhledem k prostorovým dispozicím a rozmístění fakult ve městě nepočítá MU s budováním centralisované celouniversitní knihovny, ale soustředí se primárně na budování fakultních knihoven v jednotlivých fakultních kampusech. Nejvýznamnějším plánovaným krokem v tomto směru je výstavba knihovny pro FF a FSS v areálu FF. Prostřednictvím informační sítě MU je rovněž zpřístupňována databáze citací ISI a od příštího roku se předpokládá její nahrazení přístupem k databázi Web od Science.

Od roku 1997 jsou zveřejňovány informace o jednotlivých fakultách a pracovištích v systému jednotné presentace MU na WWW.

Od ledna 1998 je v intranetu MU provozován systém Magion pro zpracování účetnictví a ekonomických informací a rovněž pro WWW presentaci základních manažerských dat vedení university a fakult.

Od dubna 1999 je v intranetu MU provozován administrativní informační systém vyvíjený vlastními kapacitami MU, který na bázi WWW rozhraní sjednocuje přístup k personálním datům studentů i učitelů, k agendám výzkumu a vývoje, řízení před vědeckými radami a k databázím výzkumných publikací z produkce MU. Z hlediska realizace studijních programů tento systém podporuje celouniversitní kreditový systém, obsahuje popisy jednotlivých vyučovaných kursů i celých studijních programů a umožňuje realizaci většiny administrativních postupů studijních oddělení, zápis studentů do jednotlivých semestrů studia, sledování jejich postupu studijním programem a poskytuje transparentní informace o nabídce předmětů na celé MU. Od září 1999 tento systém navazuje na vydávání průkazů studenta ISIC, uchovávání obrazové identifikace studentů a při napojení na systém čipových karet i efektivnější způsoby interakce studentů MU s budovaným zázemím na bázi IT.

Přístup k výpočetní technice na fakultách MU

V červnu 1999 bylo na MU připojeno k Internetu více než 2000 počítačů a toto číslo dál roste.

Následující tabulky obsahují základní indikátory přístupnosti Internetu a výpočetní techniky obecně na fakultách MU.

Hlavním problémem z hlediska zajištění přístupu studentů je nutnost podstatného zvýšení pracovních míst – vzhledem k dosahovaným parametrům by bylo nutné zvětšení o nejméně 800 a optimálně na zhruba dvojnásobek počítačů volně přístupných studentům U zhruba 400 strojů půjde o in-



stalaci v sálech rekonstruovaného centra na Komenského náměstí, zbytek kapacit bude řešen poskytnutím přípojek na kolejších, kam si studenti dodají vlastní počítač.

Celkový počet počítačů na MU (červen 1999)

	ESF	FF	FI	FSS	LF	PdF	PrF	PřF	ÚVT	Rekt	ÚSKM	celkem
PC–Intel	197	330	179	120	349	260	125	595	59	128	48	2 390
Prac.st.	0	0	70	0	0	0	0	29	13	4	0	116
Servery	8	4	26	3	2	7	2	19	22	3	4	100
Ostatní	0	1	2	1	4	2	0	5	22	1	4	42
Celkem	205	335	277	124	355	269	127	648	116	136	56	2 648
PC na Internetu	197	313	179	98	200	247	125	610	52	107	22	2 150

Oblast převažujícího použití PC a pracovních stanic

	ESF	FF	FI	FSS	LF	PdF	PrF	PřF	ÚVT	Rekt	ÚSKM	celkem
Administr	30	40	15	30	28	56	25	61	14	117	10	426
VaV–osobní	73	244	148	72	301	157	60	470	40	0	29	1 594
Učebny	26	8	30	9	20	27	25	29	0	5	0	179
volný přístup	56	38	56	9	0	20	10	42	0	0	6	237
Ostatní	12	0	0	0	0	0	5	22	18	10	3	70

Přístup studentů k počítačům na MU (červen 1999)

	Počet řádných studentů	Počet PC v učebnách a volném přístupu	Poměr studentů/PC	Počet přepočtených PC* pro přístup studentů	Poměr studentů/ přep. PC
ESF	1 983	82	24,18	55	36,05
FF	2 970	46	64,57	45	66,00
FI	966	120	8,05	100	9,70
FSS	637	18	35,39	17	37,47
LF	1 719	20	85,95	6	286,50
PdF	3 617	47	76,96	35	103,34
PrF	2 395	35	68,43	14	171,07
PřF	2 283	71	32,15	50	45,66
Celkem	16 570	439	37,74	322	51,46

* u přečtených PC je v učebnách zohledňován poměr využití těchto PC pro výuku a volný přístup

Vnitřní a vnější informační systém

Masarykova universita provozuje komplexní vnější WWW informační systém od ledna 1997. Tímto způsobem jsou veřejnosti zprostředkovány strukturální i kvalitativní informace a rovněž kontaktní informace na jednotlivé pracovníky.

Od roku 1998 je budován vnitřní administrativní informační systém, který umožňuje pracovníkům i studentům přístup k uchovávaným datům i provádění jejich aktualizací, přebírá zabezpečení celouniverzitního kreditového systému a plní řady nástrojů v oblasti VaV. Přístup k většině částí systému je realizován na bázi zabezpečených protokolů SSL a https. Od září 1999 je přidělována kano-



nická adresa v tomto systému každému studentu MU. Další budování a rozšiřování tohoto systému je jednou z hlavních priorit rozvoje administrativního zabezpečení, informační provázanosti a rozvoje kreditového systému na MU. Systém v části veřejně přístupných dat postupně převezme i řadu funkcí vnějšího informačního systému. Jeho rozvoj je významnou prioritou MU zaměřenou na zprůhlednění mechanismů v oblasti studijních programů, výzkumné produkce MU a administrativních procesů na MU obecně.

Rozvoj informační infrastruktury

Informační infrastruktura MU je významně závislá na návaznosti na akademickou metropolitní síť, která v současné době zahrnuje celkem 60 uzlů a 40 km optických kabelů. Počet vláken v kabelech se od původních 8 gradientních vláken zvýšil na 16 gradientních a 24 monovidových vláken. Tento počet se dodržuje při všech nových instalacích i při rekonstrukcích. MU je majitelem licence jak na budování této sítě, tak i na poskytování datových služeb. Přenosová rychlost v síti činí 10 Mbit/s, část uzlů již využívá přenosovou rychlost 155 Mbit/s. Používána je technologie Ethernet a ATM. Do počátku roku 1999 MU do výstavby sítě a na nasazené technologie investovala částku ve výši cca 35 mil. Kč.

V roce 2001 je nezbytné z důvodu nedostatku optických vláken realizovat trasu Rektorát – FF – PřF. Z důvodů zálohování je nutné dokončit realizaci trasy Pedagogická fakulta (Poříčí), Cejl, Malinovského nám., Novobranská, Nám. Svobody (dva páry vláken jsou k dispozici na trase Poříčí, Cejl).

Rekonstrukce tras se předpokládá tam, kde kabel již nemá požadované vlastnosti. Jedná se o trasy:

- Rektorát MU – Ústavní soud – JAMU
- Rektorát MU – Janáčkovo nám. PřF – Antonínská (VUT)
- LF – CVIS VUT – FF
- PřF – Stavební fakulta VUT – Právnická fakulta – Rektorát VUT

Posílit bude nutno počet vláken na trase Botanická, ÚVT – Kotlářská, PřF. V letech 2001 – 2002 předpokládáme vybudování zálohových tras na MZLU a LF Bohunice. Po realizaci těchto tras bude možné propojit telefonní ústředny pomocí optických vláken se středem v lokalitě Rektorátu MU.

Uvažuje se o přechodu na nové technologie předpokládající použití páteřních prepínačů – ty umožňují vyšší přenosové rychlosti v technologii ATM (min. 622 Mb/s) a plnou kontrolu nad kvalitou služeb (QoS) pro jednotlivé třídy aplikací v síti MU. V delším horizontu (rok 2001 a další) po vyhodnocení testů plánujeme nasazení technologie IP over Sonet, příp. gigabitového Ethernetu a nasazení testovacích systémů pro zjišťování stálosti parametrů přenosové sítě. Pro aplikace v medicíně se plánuje nákup ATM technologie do uzlu LF, v dalších letech nákup serveru pro ukládání multimediálních medicínských dat určených pro výuku a výzkum.

V roce 2000 bude nahrazen stávající server síťových služeb, v dalších letech proběhne zejména přechod na pokročilejší technologie ukládání dat (disková pole propojená optickým kanálem).

Finanční náklady pro rok 2000:

- nové trasy: 3 500 tis. Kč,
- rekonstruované trasy 4 500 tis. Kč,
- rozvoj centrální techniky 2 500 tis. Kč,
- aplikace v medicíně 8 000 tis. Kč,
- záložní trasy MZLU a LF Bohunice 15 000 tis. Kč.

Cenové náklady v dalších letech se odhadují na 10 000 tis. Kč v každém roce.



7 VÝZKUM A VÝVOJ NA MU

Rozvoj výzkumu a vývoje

Masarykova universita se profiluje jako tzv. výzkumná universita s výrazným a významným podílem vlastní výzkumné a vývojové činnosti na všech fakultách MU.

V oblasti výzkumu a vývoje je významným cílem zvyšovat podíl rozpočtových prostředků, se kterými MU operuje, a které jsou věnovány na výzkum a vývoj, zejména podíl prostředků nespecifického výzkumu, grantů a prostředků institucionální podpory výzkumu a vývoje, stejně jako prostředků podporujících národní výzkumná centra.

V universitním prostředí je činnost společensky nejproduktivnějších výzkumníků přímo propojena s přímým působením kvalitních výzkumníků a vědců v realizovaných studijních programech, především doktorských, ale také magisterských i bakalářských. Výzkum je v tomto pojetí nejen činností směřující k rozmnožování našich znalostí o světě, získaných uplatněním a rozvojem vědeckých metod, ale také prostředkem výchovy tvořivých jedinců, kteří svým přesahovým a induktivním působením v různých oblastech ekonomické aktivity vytvářejí nové hodnoty a přinášejí nové a inovační myšlenky s přímým ekonomickým dopadem.

Vysokoškolské vzdělávání v prostředí, které se samo zabývá výzkumem a vývojem a zapojuje do něj účastníky především magisterského a doktorského studia, zvyšuje efektivnost a kvalitu vzdělávání. Absolventi studijních programů realizovaných na MU musejí mít nejen sumu vědomostí, ale především znát způsoby, jak pracovat pomocí standardních vědeckých metod.

Toto koncepční pojetí výzkumu a vývoje ve vysokoškolském prostředí bude spolu s jeho propojením s kvalitní strukturou doktorského studia nosnou koncepcí pro rozvoj MU v této oblasti.

Výzkumná činnost musí být integrální součástí standardní činnosti na fakultách. Ve vybraných oblastech mohou být zřizovány specializované vysokoškolské ústavy, jejichž institucionálním posláním bude výzkum a podíl na realizaci doktorských a magisterských programů, avšak v nejvyšší možné míře se bude dbát na to, aby výzkumní pracovníci specializovaných ústavů byli současně akademickými pracovníky působícími v rámci fakultních struktur.

Z hlediska nových organizačních celků, které rozvoj aktivit v oblasti výzkumu a vývoje přinese, vzniknou během dvou let zejména ústavy s posláním národních výzkumných center. Vzhledem k charakteru výběrového řešení na tato centra nelze v této fázi určit jejich konkrétní složení ani počet. Cílem MU je však vytvořit tři až pět národních výzkumných center, jejichž působení bude zejména v přírodních a lékařských vědách a informatice, a zapojit se do činnosti a výstavby s dalšími centry v ČR. MU počítá se spoluúčastí na výstavbě center a rovněž ve společenských vědách.

Výzkumná činnost na MU musí přispívat k celosvětové bázi poznání, nejen národně zaměřenému „výzkumu“. To samozřejmě znamená přijmout a rozvíjet mezinárodní kritéria hodnocení tohoto výzkumu. Kromě jiného jde o objektivní využití postupů peer review, bibliometrie, hodnocení přitažlivosti pracovišť MU pro studijní a pracovní pobyty zahraničních výzkumníků aj. Bude rozvíjen systém pravidelného, objektivního, nezávislého a pokud možno jednotného systému hodnocení pracovišť MU a zapojení akademických pracovníků do základního výzkumu.

Významným cílem základního výzkumu je však i získávání poznatků a budování, postupů a technik, které bez zbytečných průtahů dokáže využít navazující domácí aplikovaný výzkum a vývoj. Budou proto podporovány i výzkumné aktivity, které budou mít předpoklady k dosažení špičkových, mezinárodně uznávaných výsledků nebo k vytvoření poznatkové základny pro navazující tuzemský aplikovaný výzkum a vývoj nebo pro vytváření inovačních malých podniků, jejichž činnost je



z výsledků výzkumu přímo odvozena nebo je přebírá. Podporována bude také účast pracovišť MU na domácích i mezinárodních programech cílově orientovaného výzkumu.

Svobodné a tvůrčí prostředí v základním výzkumu je zcela nepostradatelné pro přípravu odborníků na vysokých školách a je neodmyslitelnou součástí univerzitní kultury. Masarykova universita bude proto systematicky posilovat a propojovat výzkum s vysokoškolským vzděláváním a obsahem studijních programů na všech úrovních.

Materiální vybavení výzkumu a vývoje

Chronickým problémem materiálního vybavení na MU je vysoká míra odepsanosti zařízení používaných pro výzkum a vývoj. Za unikátní zařízení na MU či pracoviště se zvláštním experimentálním vybavením lze na MU zpočítávat zejména následující instalace:

Přírodovědecká fakulta:

- Laboratoř plasmových zdrojů s několika plasmogenerátory (fyzika),
- laboratoř spektroskopie a elipsometrie (fyzika pevné fáze),
- pracoviště NMR se dvěma moderními spektrometry (500 a 30 MHz), z nichž prvně zmíněný je v používané konfiguraci republikovým unikátem (chemie),
- laboratoř molekulární fyziologie rostlin (biologie),
- pracoviště GIS (geografické informační systémy – vědy o Zemi) ,
- 60 cm teleskop na hvězdárně, který používají rovněž astrofyzikové z PřF,
- několik unikátních přístrojů na katedře analytické chemie (MALDI TOF hmotnostní spektrometr) a anorganické chemie (kvalitní roentgenový difraktometr).

Fakulta informatiky:

- Laboratoř HCI s unikátním zařízením pro silovou zpětnou vazbu PHANTOM 1.0A (2x),
- POLHEMUS se 4 sondami (6 DOF snímač prostorové polohy a orientace),
- gestová rukavice 5th Glove,
- stereo brýle CrystalEyes VR,
- prostorové akustické snímače Logitech/Fakespace,
- Laboratoř optické mikroskopie FI MU s unikátním cytometrem s vysokým rozlišením (high-resolution cytometer, HRCM) a softwarovým balíkem FISH 2.0 vyvinutým na FI MU.

Fakulta sociálních studií:

- TV ministudio,
- Centrum výzkumu dětí, mládeže a rodiny – počítače s psychotesty.

Lékařská fakulta využívá zařízení, která nejsou ve vlastnictví MU:

- NMR resonance,
- PCR přístroje na genetický výzkum,
- přístroje pro dechovou analýzu,
- endosonografie.

Ústav výpočetní techniky:

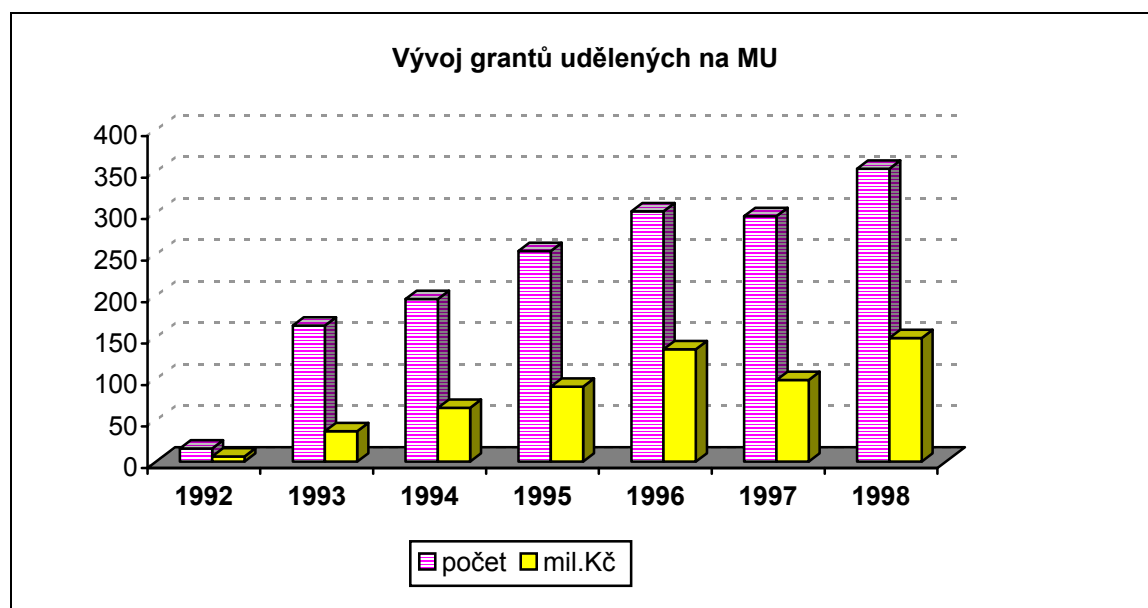
- Superpočítačové centrum;
- připojení do TEN-155,
- optická infrastruktura BAPS.



Grantové projekty

Úspěšnost MU v získávání grantových projektů stoupá s výkyvem z roku 1996 jak co do počtu projektů, tak jejich celkové hodnoty.

Grantové projekty na MU	1992	1993	1994	1995	1996	1997	1998
Počet	16	164	196	254	302	300	353
mil. Kč	6,4	36,7	64,8	90,3	135,5	98,6	149,2



V úspěšnosti v získávání grantových prostředků existují značné rozdíly mezi fakultami. Následující graf znázorňuje vývoj grantových prostředků na jednoho akademického pracovníka. Je zřejmé, že na MU existuje výrazná koncentrace získávání financí na výzkumnou činnost na fakultách přírodovědecké, informatiky a sociálních studií. K nim se řadí ještě fakulta lékařská, která značnou část svého výzkumného působení za grantové prostředky koncentruje do práce na projektech grantové agentury Ministerstva zdravotnictví; ty se však vzhledem na vazbu na fakultní nemocnice formálně nevyskytují v účetnictví MU a nejsou zde tedy započítány.

Publikační aktivita

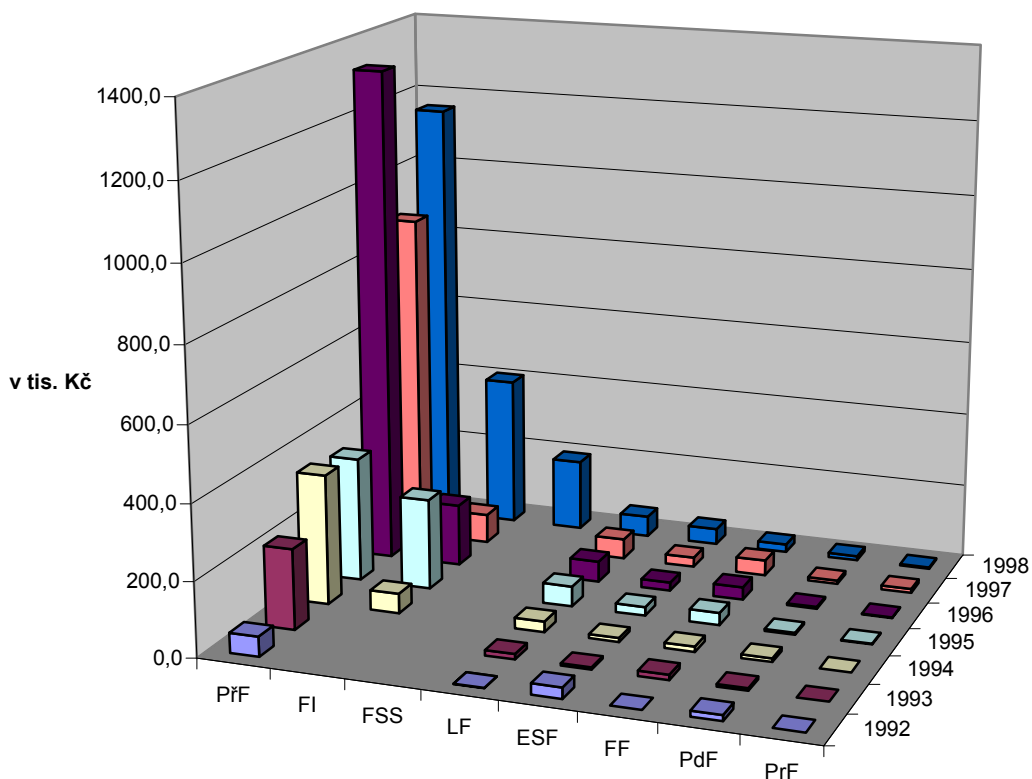
Publikační aktivita se na fakultách MU v roce 1998 pohybovala v rozmezí 3 – 7 publikací na jednoho autora, s největší výkonností publikujících autorů z LF a FSS. Toto číslo vyjadřuje počet publikací, na kterých se publikující pracovníci MU podíleli jako autoři nebo spoluautoři.

Průměrný počet publikací na jednoho autora se po přepočtu na započítání pouze poměrných částí publikací se spoluautory pohybuje v rozmezí 2 – 4 publikace na autora.

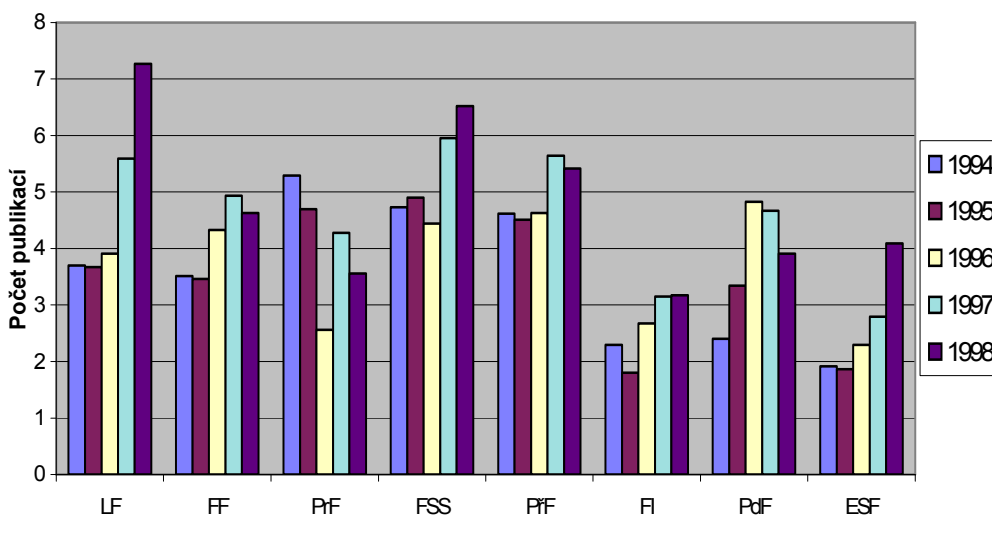
V celkové agregované produkci publikací Masarykově universitě dominují dvě tradiční fakulty zaměřené výrazně na sepětí vysokoškolské výuky a vlastní badatelské produkce – PřF a LF; výstupu FF a PedF jako velkých tradičních humanitně zaměřených fakult je třeba v této oblasti věnovat zvýšenou pozornost.

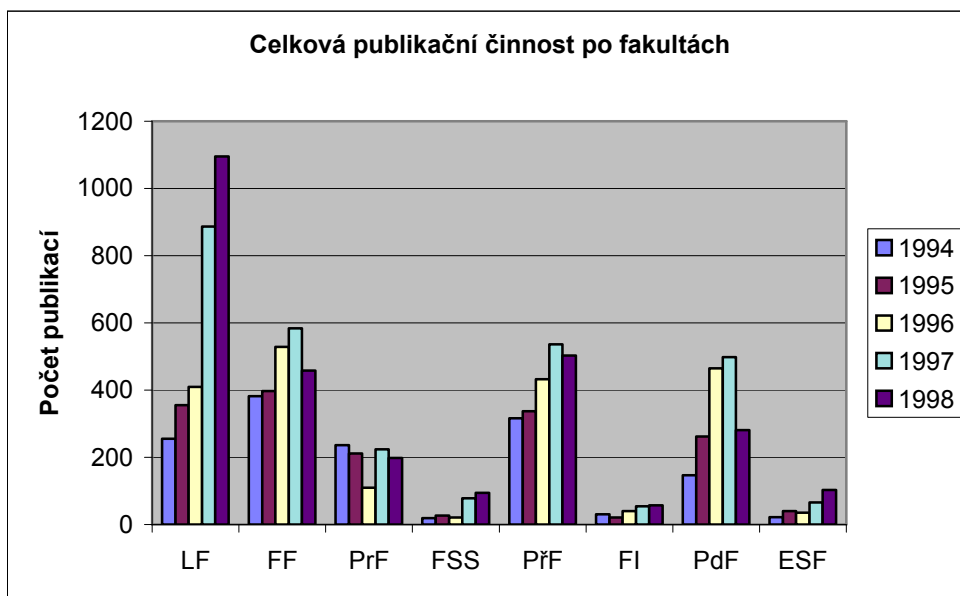
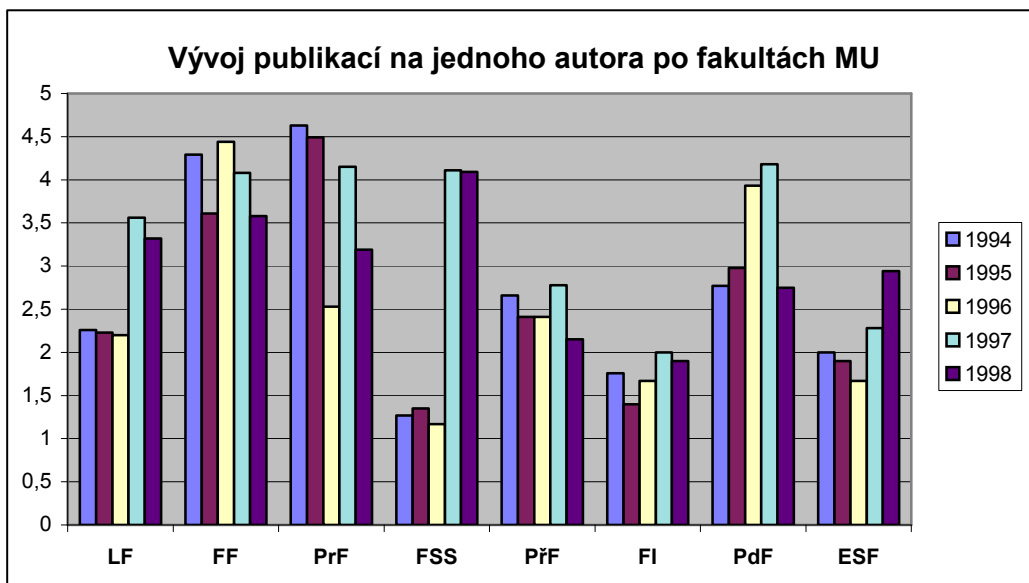


Finanční prostředky na jednoho akad. pracovníka po fakultách v letech 1992 - 1998



Vývoj průměrného počtu publikací, na kterých se autoři z MU podílejí





Zapojení do konkurenčního prostředí ve výzkumu a vývoji

Základní profil výzkumné činnosti, na kterou se Masarykova universita v rámci České republiky zejména soustřeďuje, je dán skladbou realizovaných institucionálních výzkumných záměrů na jednotlivých fakultách či ústavěch MU:

Lékařská fakulta:

- Plasticita řídicích systémů CNS a možnosti jejího ovlivnění, řešitel prof. MUDr. Ivan Rektor, CSc.
- Molekulární patofyziologie multigenních chorob, řešitel prof. MUDr. Jiří Vácha, DrSc.
- Časná diagnostika kardiovaskulárních chorob, řešitel doc. MUDr. Jiří Toman, CSc.
- Zevní prostředí – karcinogeneze – onkologie, řešitel doc. MUDr. Jan Žaloudík, CSc.



Filozofická fakulta:

- Centrum archeologických výzkumů sociálních struktur pravěku až vrcholného středověku, řešitel doc. PhDr. Zdeněk Měřinský, CSc.
- Codex hymnologicus Bohemiae, řešitel prof. PhDr. Miloš Štědroň, CSc.

Fakulta sociálních studií:

- Etnika, minority a marginalizované skupiny v ČR, řešitel prof. PhDr. Ivo Možný, CSc.
- Děti, mládež a rodina v transformaci, řešitel prof. PhDr. Vladimír Smékal, CSc.

Přírodovědecká fakulta:

- Struktura a vazebné poměry, vlastnosti a analýza syntetických a přírodních molekulových ansamblů, řešitel prof. RNDr. Zdirad Žák, CSc.
- Strukturně-funkční vztahy biomolekul a jejich role v metabolismu, řešitel prof. RNDr. Jaroslav Koča, DrSc.
- Fyzikální vlastnosti nových materiálů a vrstevnatých struktur, řešitel prof. RNDr. Josef Humlíček, CSc.
- Geologické procesy a jejich environmentální vyústění – styk variscid a alpid, řešitel doc. RNDr. Jiří Kalvoda, CSc.
- Časoprostorová dynamika biodiverzity v ekosystémech střední Evropy, řešitel doc. RNDr. Jaromír Vaňhara, CSc.
- Genomy a jejich funkce, řešitel prof. RNDr. Jiřina Relichová, CSc.
- Ekologie pobřežní antarktické oázy, řešitel doc. RNDr. Pavel Prošek, CSc.
- Matematické struktury algebry a geometrie, řešitel prof. RNDr. Jiří Rosický, DrSc.
- Kvantová teorie pole, kvantová teorie gravitace, řešitel doc. RNDr. Michal Lenc, Ph.D.
- Studium plazmochemických reakcí v neizotermickém nízkoteplotním plazmatu a jeho interakci s povrchem pevných látek, řešitel prof. RNDr. Jan Janča, DrSc.
- Funkcionálně diferenciální rovnice a matematicko-statistické modely, řešitel doc. RNDr. Miroslav Bartušek, CSc.

Fakulta informatiky:

- Nesequenční modely výpočtů – kvantové a souběžné distribuované modely výpočetních procesů, řešitel prof. RNDr. Jozef Gruska, DrSc.
- Využití počítačové analýzy obrazu v optické mikroskopii, řešitel Mgr. Michal Kozubek, Dr.
- Interakce člověka s počítačem, dialogové systémy a asistivní technologie, řešitel prof. RNDr. Jiří Zlatuška, CSc.

Pedagogická fakulta:

- Učitelé a zdraví, řešitel doc. PhDr. Evžen Řehulka, CSc.

Ekonomicko-správní fakulta:

- Faktory efektivnosti rozvoje regionů ČR, řešitel doc. Ing. Antonín Hlaváček, CSc.

Ústav výpočetní techniky:

- Digitální knihovny, řešitel RNDr. Miroslav Bartošek, CSc.

Při výběru témat a postupů a při rozdělování získaných prostředků na výzkum a vývoj bude MU přihlížet:



- a) k výsledkům pravidelného, objektivního a nezávislého hodnocení výzkumné a vývojové činnosti pracovníků MU,
- b) ke skutečnosti, že úspěch při řešení některých problémů vyžaduje určitou koncentraci zdrojů (personálních, materiálně technických a finančních) a disponibilní zdroje by neměly být rozptýleny do příliš velkého množství aktivit,
- c) k tomu, že cílem výzkumu pěstovaného ve svobodném akademickém prostředí je také vytvořit perspektivní náměty pro navazující oblasti výzkumu a vývoje, vytvořit nová témata pro doktorské studijní programy a v neposlední řadě i přispět ke zvýšení prestiže české vědy.

Mobilita pracovníků ve výzkumu a vývoji

Chronickým problémem MU zůstává obecně nízká mobilita akademických pracovníků a doktorských studentů. Přetrvávajícím kariérním modelem je absolvent Masarykovy university pokračující v doktorském studiu nebo vědecké přípravě u svých učitelů na MU a posléze pokračující v akademickém působení ve stejném prostředí.

Neuspokojivě malá je přirozená obměna akademických pracovníků a nejsou využívány možnosti přechodu mezi pracovišti MU tam, kde by došlo k lepší distribuci kvalifikovaných pracovníků a posílení cílových pracovišť. V rámci tvorby rozpočtových pravidel zahrne MU indikátor obměny akademického sboru na fakultách do rozpočtových kritérií tak, aby se podpořil horizontální mezifakultní pohyb kvalifikovaných pracovníků stejně i obměna s mimouniversitním prostředím, zejména Akademií věd.

Základní výzvou vzhledem k uplatnění mladých a perspektivních doktorských studentů je docílit toho, že ti nejlepší z nich budou studovat mimo prostředí, ve kterém absolvovali svá pregraduální studia. Tímto by se zabránilo, aby jejich další vývoj nebyl uměle zpomalen působením ve fixovaném prostředí jedné vědecké školy a jedné skupiny úzce komunikujících výzkumníků.

Neuspokojivě malý je počet zahraničních doktorských studentů stejně jako počty zahraničních post-doktorských pobytů, které se na MU realizují. Masarykova universita bude provokativně vytvářet podmínky pro větší uplatnění mladých pracovníků ze zahraničí na fakultách MU a snažit se pro podporu takového působení zabezpečit dostatečné finanční zázemí.

Mezinárodní spolupráce ve výzkumu a vývoji

Prioritním cílem Masarykovy university je zvýšení podílu finančních prostředků na výzkum a vývoj z prostředků Evropské unie, zejména Pátého rámcového programu.

Základním prostředkem úspěšného zapojení v mezinárodních výzkumných projektech jsou osobní pracovní kontakty jednotlivých pracovníků a týmů na fakultách, v ideálním případě doplněné pravidelnou výměnou doktorských studentů a poskytováním post-doktorských pobytů.

Základní aktivity na této úrovni se musí odehrávat na úrovni fakult a jednotlivých výzkumných pracovišť, MU bude tyto kontakty zastřešovat institucionálně prostřednictvím bilaterálních smluv tam, kde to bude účelné.

Z programu regionálních výzkumných center EU bude MU aspirovat na získání alespoň jednoho, optimálně dvou takových center.

V programech, kde je finanční příspěvek zahraniční grantové agentury podmíněn doplňkovým financováním z vnitřních zdrojů instituce, vytvoří MU rozpočtové podmínky na účelové financování takových aktivit z prostředků nespecifikovaného výzkumu.



Zapojení do rozvíjející se infrastruktury výzkumu a vývoje

Nejvýznamnější instalací významně podporující infrastrukturu výzkumu a vývoje v národním měřítku je Superpočítačové centrum Brno při Masarykově univerzitě (SCB MU).

SCB provozuje výpočetní servery firmy SGI s celkovým teoretickým výkonem přes 20 GFLOPS na celkem 52 procesorech MIPS R10000/195 MHz. K dispozici má cca 0,6 TB diskové kapacity on-line a páskového robota s 12 TB on-line bez komprese.

Základní výzkumné zaměření centra je na tvorbu prostředí pro podporu rozsáhlých paralelních a distribuovaných výpočtů, a to především pro podporu výpočtů v oblasti výpočetní chemie a fyziky.

Od roku 1996 je SCB koordinujícím pracovištěm MetaCentra (projekt zahrnutý do výzkumného záměru sdružení CESNET), aktivity která spojuje ZČU, UK, MU a v menší míře ČVUT a VUT s cílem vytvořit rozsáhlý distribuovaný superpočítač. Instalovaná výpočetní kapacita superpočítačů je prostřednictvím sítě TEN-155 přístupná všem zájemcům z akademické sféry včetně ústavů AV ČR. Celkem MU využívá cca 50% instalovaného výkonu, 32% využívá AV ČR a zbytek (18%) ostatní vysoké školy. Přibližně 90 % spotřeby celkového výpočetního výkonu představuje výpočetní chemie.

Rozpočet SCB bude i nadále financován z části z prostředků MU (ročně cca 3 miliony korun), dalším zdrojem je projekt MetaCentrum, z něhož jsou hrazeny další provozní náklady (ročně cca 4 miliony korun). Hlavním rostoucím nákladem je údržba hardware (v současné době cca 1 milion s tendencí zvýšení na 1,5 milionu do roku 2001). Trvalým problémem zůstává financování odpisů u takto významné investice přesahující výrazně teritorium MU.

V budoucnu dojde především k rozšiřování systému Origin 2000 a zvyšování výkonu výměnou procesorů za novější modely. Každých dalších 16 procesů s odpovídající pamětí předpokládá náklady ve výši 12–14 milionů korun, povýšení procesorů je cca 6 milionů na každých 16 povýšených procesorů s předpokladem získání resortních prostředků nebo prostředků investovaných do rozvoje národní výzkumné infrastruktury pro takový rozvoj.

Podstatně bude využita součinnost s právě zakládaným EGRID (European GRID, tj. „Evropský metapočítač“) konsorciem, které tvoří významné evropské skupiny zabývající se výzkumem v oblasti Metapočítačů.

Rozšiřována bude spolupráce v oblasti vývoje paralelních NOW (Network of Workstations, též Beowulf), které tvoří až stovky (velmi brzy tisíce) především dedikovaných osobních počítačů propojených do sítě (obyčejné, tj. většinou Fast Ethernet, nebo speciální: SCI, Myrinet). Takové aktivity jsou náročné na prostor, avšak poskytují vynikající poměr cena : výkon: Předpokládané náklady na postavení systému s alespoň 128 procesory jsou však v řádu několika milionů korun, což vzhledem k infrastrukturnímu určení bude jen velmi těžko financovatelné z vnitřních zdrojů MU.

Strategickým zájmem MU je plná podpora při získávání dalších finančních, zejména investičních prostředků, krytí základních provozních nákladů a rovněž explicitní podpora vnitrouniverzitních uživatelů. Vzhledem k podmínkám, které k tomu na MU existují, bude vhodné zde vybudovat Národní superpočítačové centrum a zajistit vhodné mechanismy financování provozu a především rozvoje. Bez přímo směřované podpory infrastrukturních aktivit na resortní nebo nadresortní úrovni však takový rozvoj prakticky není možný.

Transfer technologií a spolupráce s vývojovými pracovišti

V oblasti transferu technologií a součinnosti s aplikační sférou bude MU posilovat možnosti získat přímo finanční prostředky – zde jsou nejperspektivnější možnosti pracovišť ekotoxikologie, plasmové fyziky a analytické chemie na PŘF.



8 AKADEMIČTÍ PRACOVNÍCI VYSOKÝCH ŠKOL

Rozvoj univerzity v uplynulých létech, tj. v období 1989–1999, doprovázela snaha vedení MU i fakult dosáhnout maximálně možnou racionalizaci pedagogických činností, výzkumné a vývojové činnosti a zejména technicko-administrativního servisu. Rozvoj školy, který je v tomto období charakterizován vznikem nových fakult a ústavů, rozšiřováním výzkumných aktivit i zvyšováním prostorové vybavenosti školy, měl za následek, že racionalizace činnosti vedoucí k úspoře pracovníků bylo nutné přijmout nové odborníky nezbytné k zajištění nových kapacit.

Přes uvedené nezbytné nárůsty je i plánovaný úměrný růst pracovníků MU ve všech kategoriích prioritou MU do r. 2005.

Plánované počty zaměstnanců na MU (do roku 2005)

	1995	1996	1997	1998	1999	2000	2005
počet studentů	14 386	15 461	16 045	16 690	18 537	19 342	21 477
počet akademických zaměstnanců	1 089	1 060	1 038	1 086	1 149	1 173	1 220
počet neakademických zaměstnanců	989	1 018	1 011	974	975	965	932
ÚSKM	197	208	205	214	200	205	255
Celkem	2 275	2 286	2 254	2 274	2 324	2 343	2 407

Věková struktura akademických pracovníků

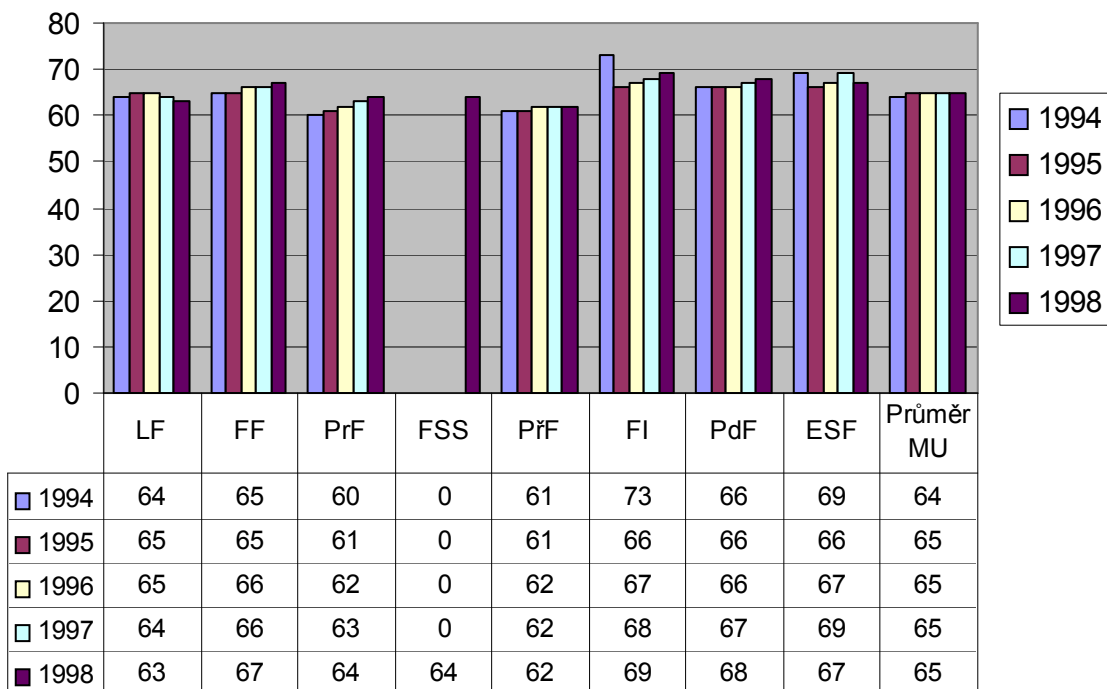
Z hlediska budoucího vývoje akademických činností zahrnujících kvalitní výuku i výzkum je podstatné zajistit kontinuální omlazování akademického sboru. Následující grafy věkové struktury pro profesory, docenty a odborné asistenty ukazují, že věková struktura je v současné době velmi neuspokojivá. Polovina všech profesorů na MU je starší 65 let, u docentů je polovina starší 53 let a u odborných asistentů 43 let, zatímco by bylo žádoucí dosáhnout hodnot o 10–15 let menších. Odstup těchto hodnot od sebe nemusí být sám o sobě problémem, celá věková struktura je však nepřírodně posunuta nahoru a hlavním úkolem tak je radikální snížení věkových prahů v těchto kategoriích, avšak bez jakýchkoli kompromisů v kvalitativních nárocích na příslušná řízení. Mladým pracovníkům budou vytvářeny podmínky k vědecké práci, např. snižováním přímo odučených hodin, podporou a větším podílem při získávání a využívání postdoktorandských grantů.

Omlazování věkové struktury musí být doprovázeno adekvátním zvýšením kvalifikační struktury akademických pracovníků v nižších věkových skupinách, zejména tedy zvýšením počtu habilitačních řízení u pracovníků mladších 30 – 35 let a stejně tak zvýšením podílu profesorských řízení u pracovníků mladších 40 let.

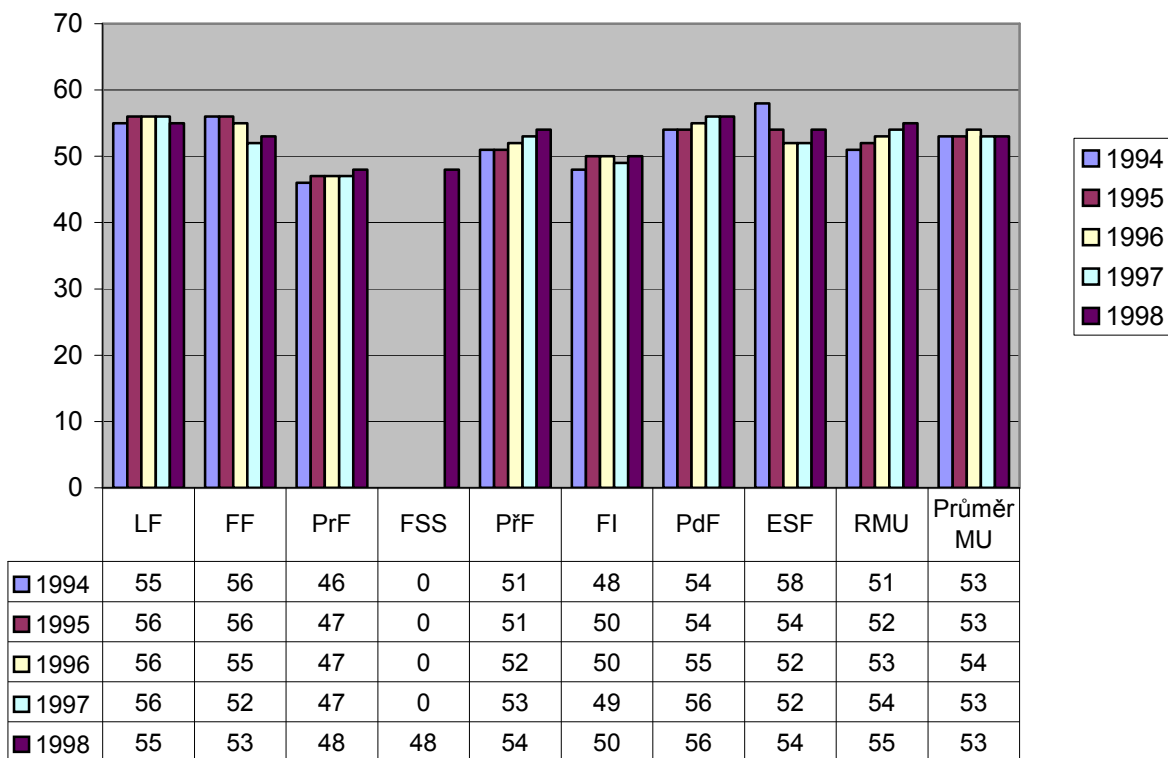
Vnitřní platový řád Masarykovy university svojí strukturou vytváří výraznou motivaci pro zvyšování akademické kvalifikace u pracovníků MU tím, že základ mzdových tříd pro odměňování akademických pracovníků je dán výhradně dosaženou akademickou kvalifikací, která vytváří nárok na pracovní zařazení v příslušné kategorii. Rozpětí vyčleněné pro osobní příplatky ke mzdovým třídám akademických pracovníků teoreticky umožňuje dostatečně široké úpravy tam, kde by tyto změny vedly k nepřiměřeně tvrdým dopadům na stávající akademické pracovníky v předdůchodovém věku.



Vývoj mediánu věku profesorů na fakultách MU

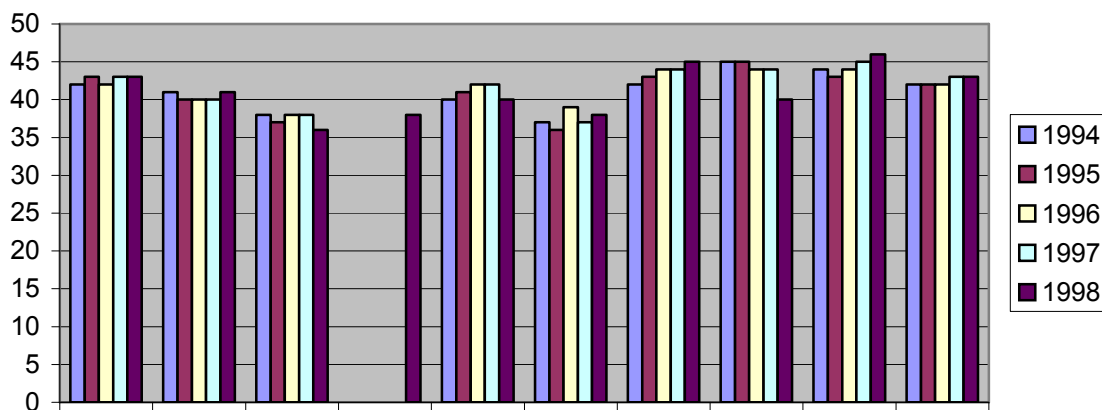


Vývoj mediánu věku docentů na fakultách MU





Vývoj mediánu věku odborných asistentů na fakultách MU

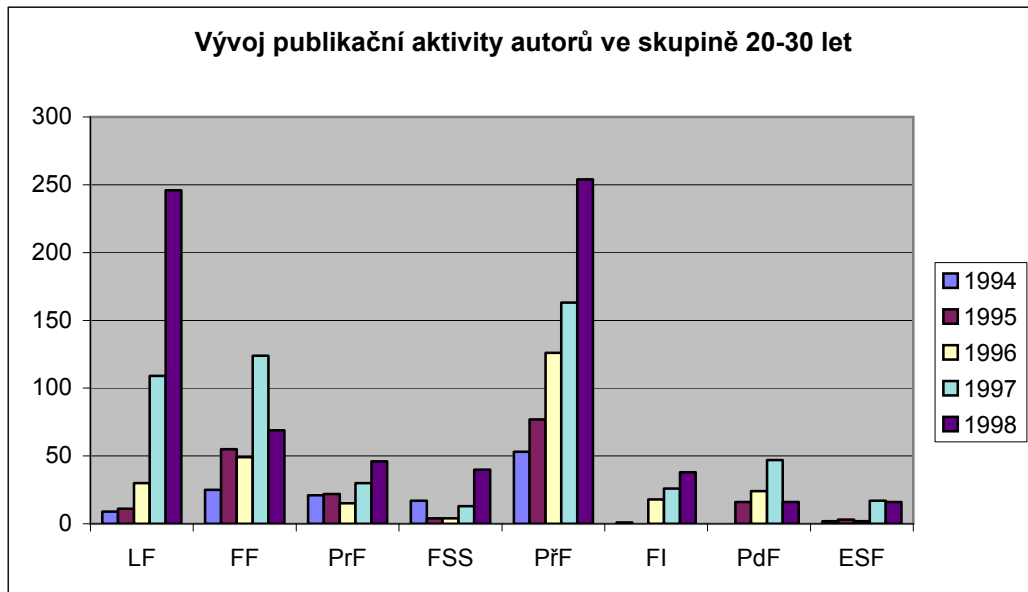
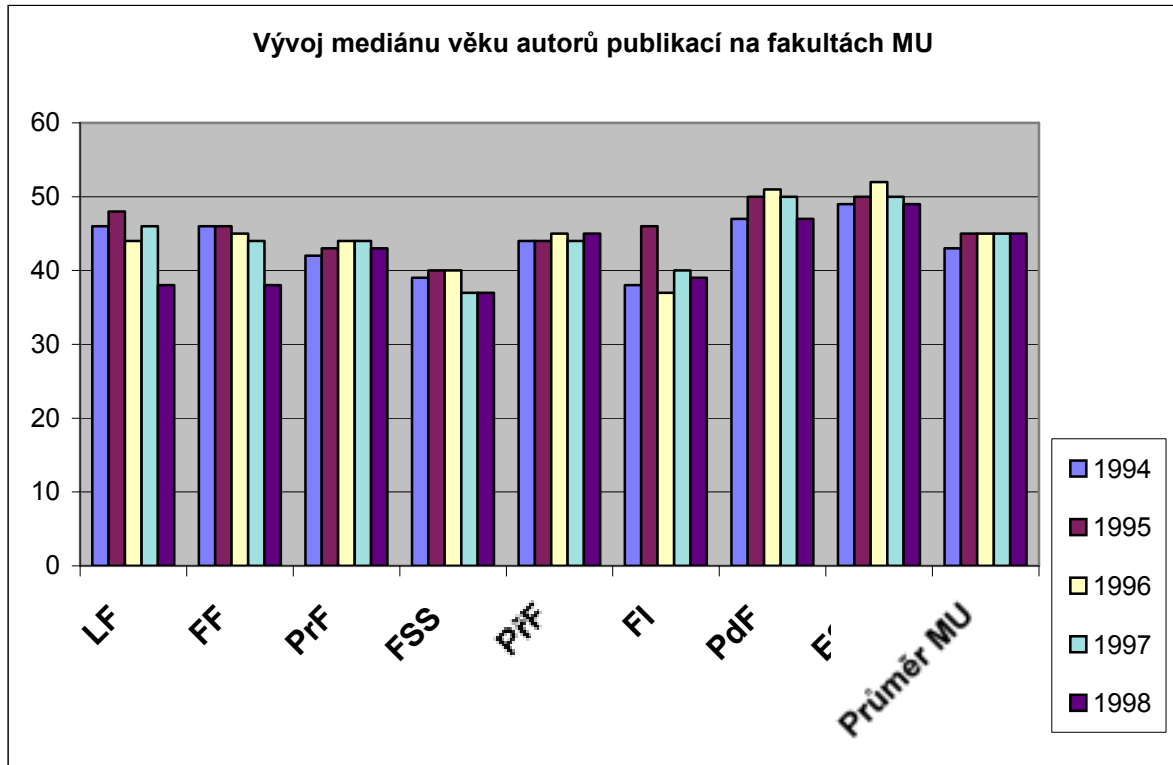


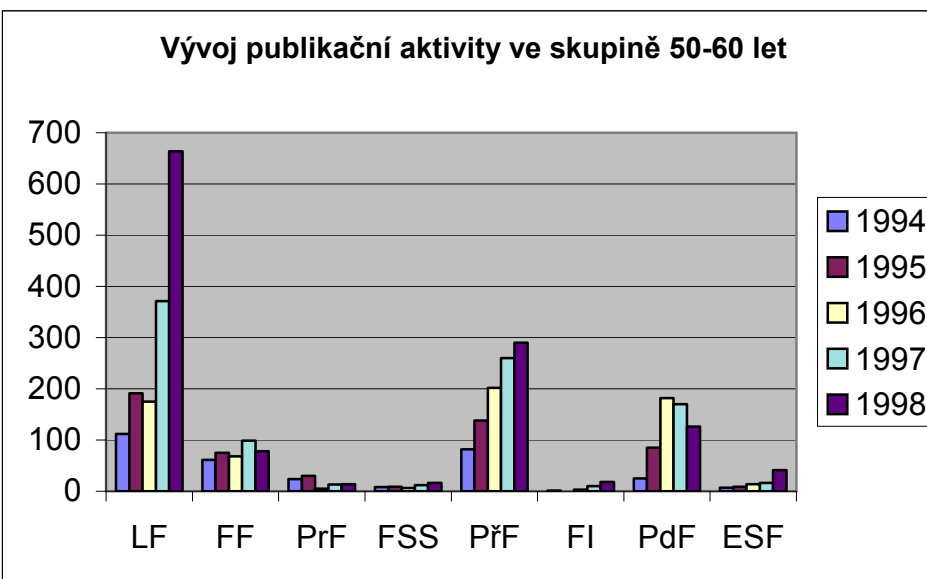
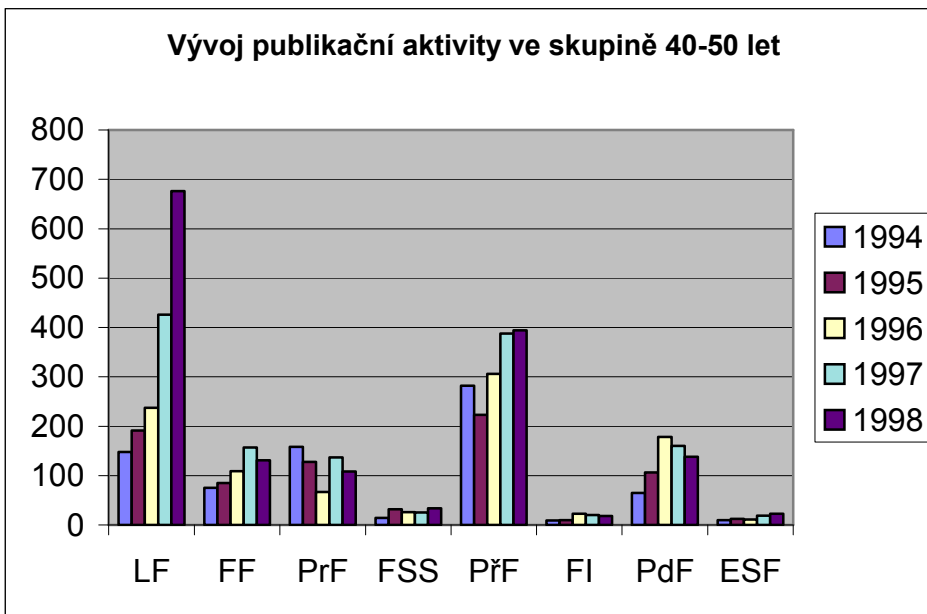
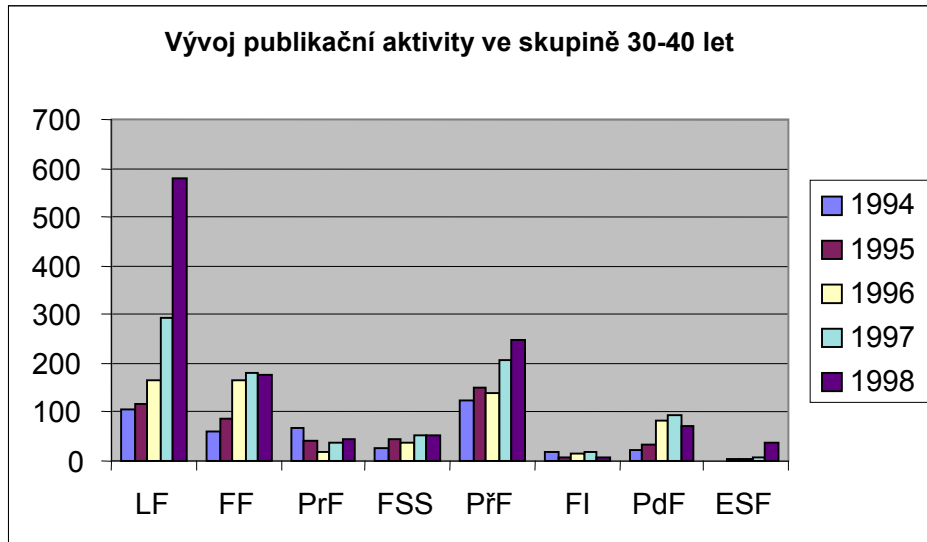
	LF	FF	PrF	FSS	PřF	FI	PdF	ESF	RMU	Průměr MU
1994	42	41	38	0	40	37	42	45	44	42
1995	43	40	37	0	41	36	43	45	43	42
1996	42	40	38	0	42	39	44	44	44	42
1997	43	40	38	0	42	37	44	44	45	43
1998	43	41	36	38	40	38	45	40	46	43

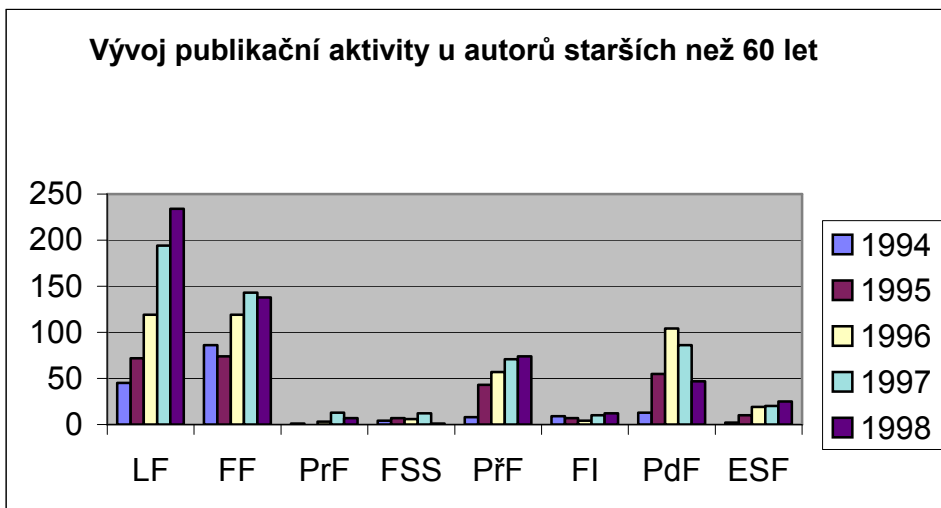
Problémem při jeho aplikování je však klesající úroveň státního financování, kde v případě MU 5% meziroční nárůst dotace na vzdělávání mezi roky 98 a 99 neodpovídal veřejně proklamovanému 17% navýšení tarifních platů, rozpočtově nebyl zohledněn nutný nárůst studentů na nově zřízené Fakultě sociálních studií, za jejíž zřízení evidentně vycházející vstříc společenské poptávce byla naopak MU nepřiměřeně penalizována, a samozřejmě nedošlo k žádnému zohlednění potřebného 7% nárůstu mzdových prostředků pro akademické pracovníky v souvislosti se zavedením tvůrčí dovolené v zákonu č. 111/98 Sb. Perspektivně se však bude MU snažit vytvářet vnitřně dostatečně konkurenční prostředí v souvislosti s předpokládanou větší diferenciací výšky institucionálních dotací na výzkumné university, které bude zárukou vysoké akademické kvality výuky i výzkumu a vývoje na MU. Trvalým problémem zůstává na MU malá horizontální mobilita kvalifikovaných pracovníků vzhledem k prostředí mimo MU, tak uvnitř MU mezi fakultami.

Během tří let přistoupí MU k revizi konkursního řádu pro akademické pracovníky tak, aby se posílily hlediska kvality akademického sboru napříč MU. Bude sledován princip rozhodování na základě odborné kvalifikace, který by pro jednotlivé vědní obory pěstované na MU měl vycházet z formování odborných výběrových komisí, které by působily celouniverzitně. Podporována bude periodická obměna akademického sboru a preference pracovních smluv na dobu nepřevyšující 5 let u převážné většiny akademických pracovníků na MU.

Publikační aktivita pracovníků je jedním z výrazných měřítek faktické aktivní akademické kompetence pracovníků MU. Medián věku autorů publikací se na Masarykově universitě pohybuje kolem 45 let, zatímco žádoucí by bylo dosáhnout hodnoty menší než 40. Věková struktura publikujících autorů je také na MU relativně nevyvážená, zejména s ohledem na PedF a ESF. Následující grafy udávají rozložení celkového publikačního výstupu jednotlivých fakult MU podle věkových kategorií autorů. Příznivá je zde zejména dynamika nárůstu publikační činnosti u autorů mladších 40 let, která se projevuje u LF a PřF.

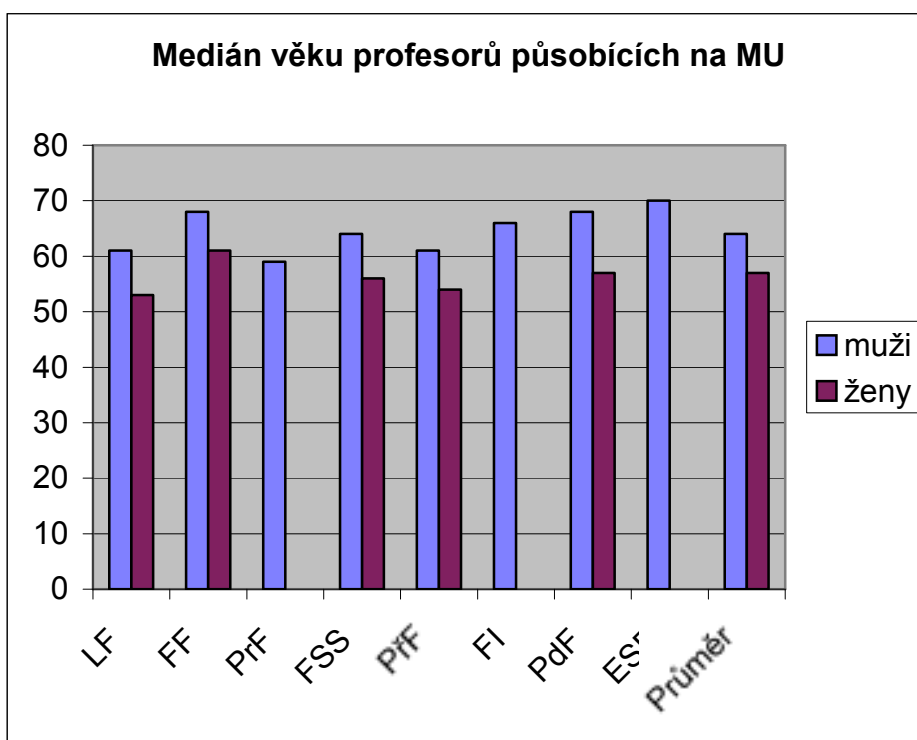






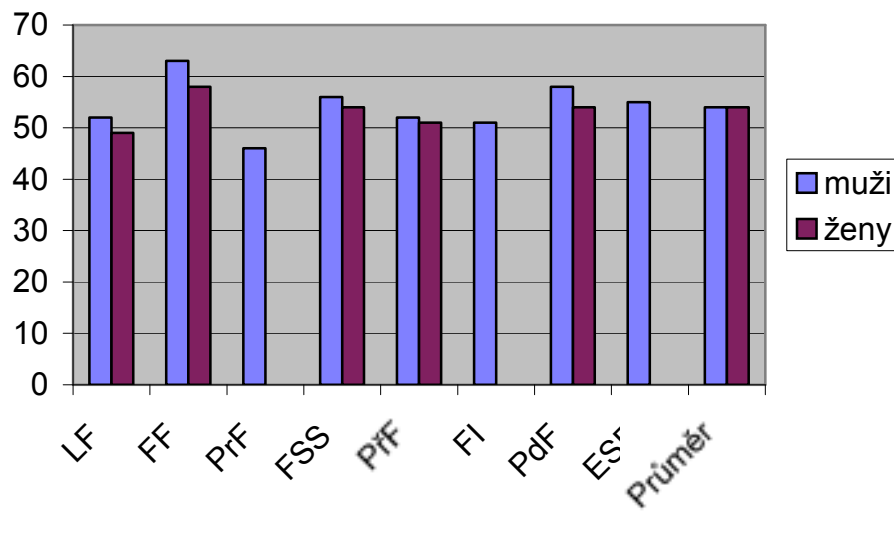
Kariérní postup žen

Věková struktura profesorů a docentů nevykazuje vážnější rozdíly mezi muži a ženami procházejícími habilitačním nebo profesorským řízením, a to ani v aktuální věkové struktuře ani ve věku, ve kterém tímto řízením procházejí. Problémem však zůstává různý absolutní počet žen v těchto kategoriích a zejména v kategorii profesorek a je cílem MU tuto situaci zlepšit tak, aby bylo v celkové profesní a kvalifikační struktuře využíváno v maximální míře schopností všech členů akademické obce MU.

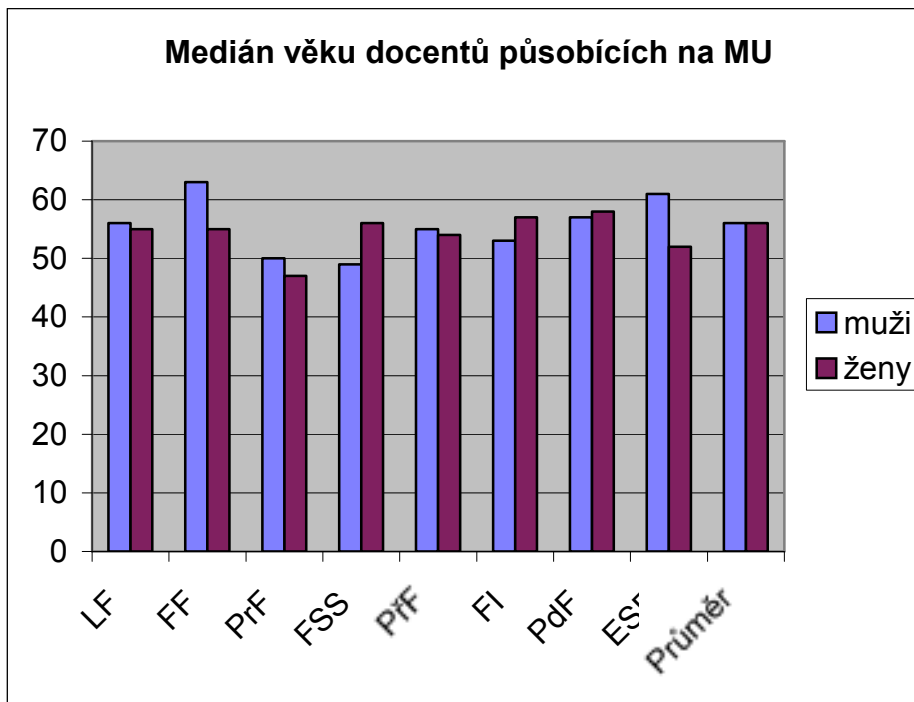


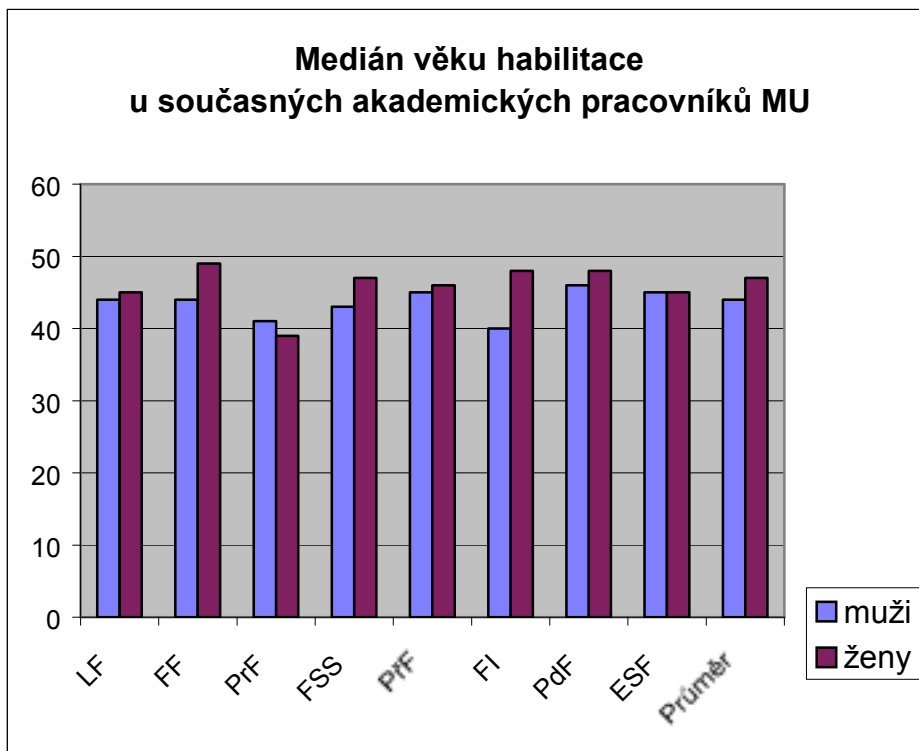


Medián věku jmenování profesorem u současných akademických pracovníků na MU



Medián věku docentů působících na MU

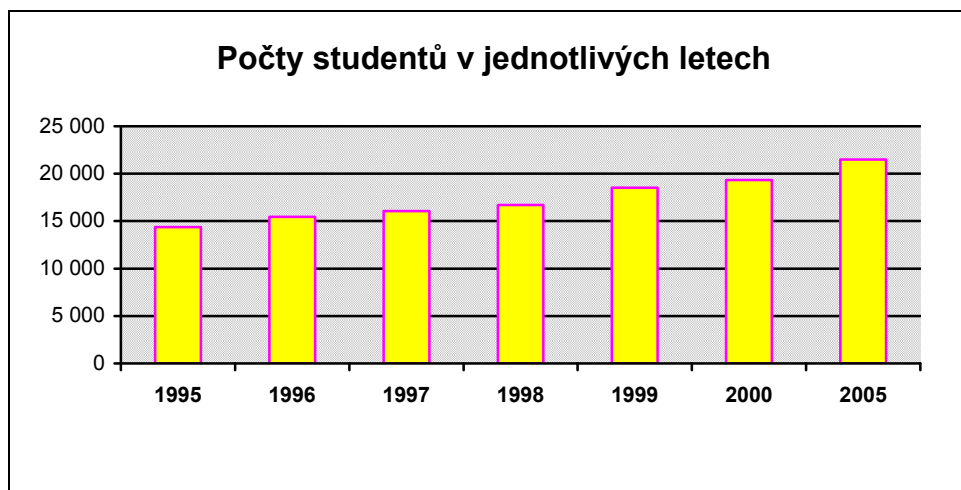


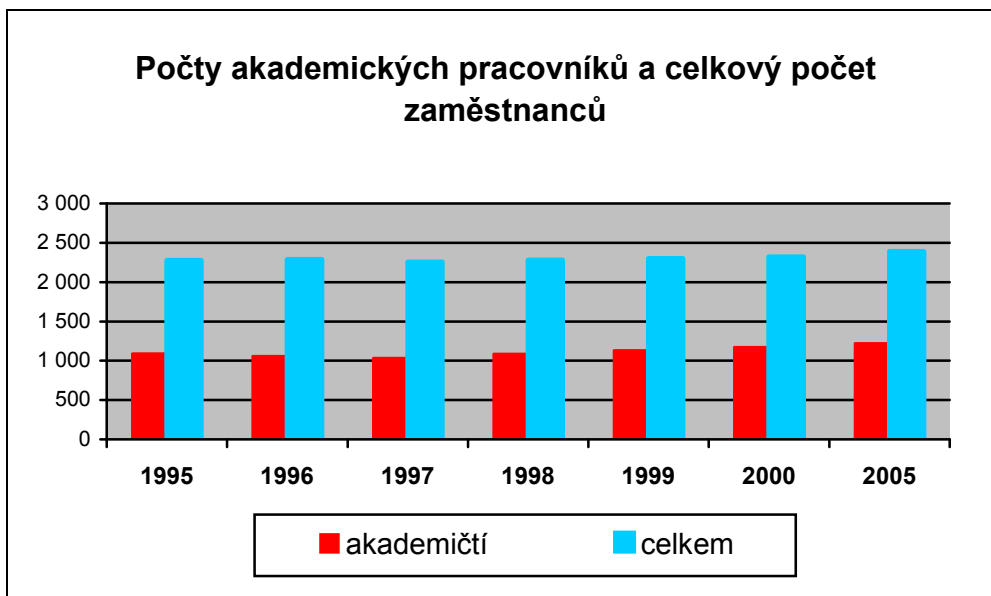


Vývoj počtu studentů a pracovníků na MU

Celkové trendy agregovaného nárůstu studentů na MU a předpokládaných odpovídajících změn v počtu akademických i neakademických pracovníků v dalších letech jsou shrnuty v následujících grafech.

V letech 2000–2005 se na MU předpokládá přítomnost zhruba 50–100 pracovníků působících v rámci programu Národních výzkumných center, zejména na PŘF, LF, FI a FSS.







9 HODNOCENÍ KVALITY VZDĚLÁVÁNÍ

Vnitřní hodnocení

Vnitřní hodnocení je standardním prostředkem, pomocí kterého Masarykova universita zjišťuje kvalitativní parametry akademického sboru na jednotlivých fakultách, odhaluje trendy vývoje a uplatňuje tlak na jednotlivé fakulty MU, aby dosáhla trvalého zlepšování kvality vzdělávacích procesů.

Hodnocení prováděné na celouniverzitní úrovni definuje sadu základních sledovaných parametrů, které jsou předmětem souvislého zveřejňování ve výročních zprávách MU v souvislé řadě od roku 1994.

Systematicky sledována je publikační činnost v podrobnějším dělení podle domácích a zahraničních publikací různého charakteru, zaznamenávají se počty všech typů domácích i zahraničních grantů, uznání pracovníků fakult vědeckou komunitou doma i v zahraničí, v různých kategoriích odpovídajícího působení, ceny a vyznamenání získané pracovníky fakult. Velmi cenná je zde kontinuita užívaných parametrů hodnocení v průběhu několika let.

Kvalitě výuky jsou na MU věnovány především anonymní ankety pořádané autonomně jednotlivými fakultami a zprostředkující především zpětnou vazbu jednotlivým vyučujícím a pracovníkům kompetenčně zodpovědným za příslušnou oblast výuky (např. garantům studia). Na universitní úrovni probíhá pravidelné šetření absolventů, které se zaměřuje na sběr hodnocení výuky a zabezpečení interakce fakult se studenty prostřednictvím dotazníků distribuovaných čerstvým absolventům MU. Jednotlivé poznatky z těchto šetření jsou publikovány v interní publikaci a výběr souhrnných parametrů je publikován v měsíčníku *Universitní noviny*.

Získané podklady jsou základem pro dvojstranná jednání vedení MU s děkany fakult, na kterých jsou přijímána opatření a doporučení stanovující úkoly pro další vývoj příslušné fakulty.

Vnější hodnocení

Z hlediska vnějšího hodnocení je pro MU podstatným cílem nastolit režim otevřeného zveřejňování informací o produkci jednotlivých pracovníků a pracovišť MU.

Základní systematické informace o produkci MU jsou od roku 1998 zveřejňovány na vnějších universitních WWW stránkách, kde jsou k dispozici detailní informace o vědecké i výukové činnosti každého pracovníka MU a rovněž agregované informace jednotlivých fakultách nebo pracovištích. Od roku 1999 je na vnitřním administrativním serveru k dispozici aplikace umožňující pravidelné aktualizace dat ve formátu, který je rozšířením formátu RIV a návazné průběžné sledování publikační produkce jednotlivých pracovníků nebo studentů.

V roce 1999 byla MU cílem posuzování skupiny expertů Salcburského semináře, jejichž hodnocení bylo zaměřeno speciálně na postup MU směrem k větší mezifakultní integraci studia, na celouniverzitní zavedení kreditového systému, získávání zahraničních studentů a problematiku financování university, struktury a funkce managementu university a problematiku výstavby nového kampusu. Zpráva této expertní skupiny bude v plném rozsahu publikována v českém překladu v *Universitních novinách*.

MU se hodlá podrobit v nejbližším možném termínu, ve kterém se podaří získat nezbytné finanční krytí, evaluaci prováděné CRE s cílem zlepšit řídicí struktury MU a posílit procesy vedoucí k větší prostupnosti studia vzhledem k evropskému vysokoškolskému prostředí.



Základním arbitrem kvality realizovaných studijních programů je Akreditační komise. Zájmem MU je napomáhat vzniku hodnocení, které by klasifikovalo české vysoké školy v závislosti na kvalitě realizovaných studijních programů i erudici akademického sboru. Dobrým výchozím měřítkem kvality jednotlivých disciplín na MU jsou počty let, na které jsou udělovány akreditace na habilitační a profesorská řízení v jednotlivých oborech.

MU zkoumá možnosti pravidelného zveřejňování diplomových i bakalářských prací svých absolventů. Pokud by se podařilo vyřešit právní problémy spojené s aplikací autorského zákona na tato díla a povinné náležitosti, které musí Masarykova universita splnit při jejich veřejném šíření, budou tyto práce součástí veřejně presentovaných informací o MU, podobně jako je to již s povinným publikováním výsledků doktorských prací, včetně elektronického zpřístupnění těchto prací in extenso.



10 MEZINÁRODNÍ SPOLUPRÁCE VE VZDĚLÁVÁNÍ

V mezinárodní oblasti pracuje MU na rozšiřování styků a funkčních vazeb zejména s universitami v Evropě a Severní Americe. MU má v současné době více než 60 mezinárodních partnerů, včetně členství v mezinárodních sítích universit a účasti v evropských programech Tempus, Socrates a Jean Monnet.

Prvořadým cílem MU je zvyšovat jazykovou kompetenci svých studentů i učitelů a podporovat rozvoj pravidelného působení či výuky v zahraničí. U studentů, kteří část studia absolvují v zahraničí na kvalitních univerzitách, bude garantováno uznání získaných kreditů a jejich započítání do kreditů potřebných k absolvování studijního programu na MU.

MU bude podporovat nabídku většího množství výukových předmětů přednášených v cizím jazyce, zejména angličtině, a to i v rámci povinných předmětů ve standardních studijních programech. Vzhledem ke konkurenceschopnosti absolventů na evropském trhu práce nebude omezován rozsah povinné výuky alespoň jednoho cizího jazyka pro všechny studenty MU a bude v tomto směru rozšiřována nabídka v rámci kursů v celoživotním vzdělávání, která by umožnila získat dostatečnou znalost i druhého cizího jazyka.

Vzhledem k tomu, že většina studijní nabídky MU je stále závislá na znalosti češtiny, bude MU pokračovat v poskytování ročních intenzivních kursů češtiny cizincům, které rovněž nabízejí seznámení s kulturou, životem a institucemi v ČR. MU i s ohledem na zvýšení podílu zahraničních studentů i finančního přínosu z takového studia podpoří přechod na vyučování celých studijních programů nebo jejich částí v angličtině nebo dalších cizích jazycích.

Speciálními programy nabízenými zahraničním studentům na MU jsou programy Evropských studií, semestrální kurs TESOL k získání certifikátu učitele angličtiny, program studia medicíny na LF a pravidelné prázdninové Mezinárodní školy slovanských studií, mezinárodní škola museologie, organizovaná ve spolupráci s UNESCO, a každý druhý rok pořádaná letní Akademie staré hudby.

Významnou podmínkou pro zvýšení počtu zahraničních doktorských a magisterských studentů je realizace kampusu pro přírodní a lékařské vědy v Brně-Bohunicích, který zlepší kompetitivnost nabídky v experimentálně i teoreticky náročných disciplínách, na MU dobře personálně i odborně zastoupených.

MU bude každoročně zvyšovat počty studentů, kteří se účastní výměnných studijních pobytů v zahraničí, zejména v návaznosti na evropské programy Socrates a Leonardo a na bilaterální dohody s universitami ve Spojených státech. Celkový objem těchto výměn bude ovšem omezován finančními prostředky, které se podaří MU na zajišťování těchto aktivit zajistit, a to i v případě, že podstatnou část nákladů ponесou sami studenti. Strategickým cílem je dosažení stavu, kdy více než polovina studentů MU bude absolvovat část studia v zahraničí jako povinnou součást studia svého studijního programu, což je ovšem cíl, který je z finančního hlediska v příštích pěti letech nerealizovatelný.



11 ŘÍZENÍ MU

Zdokonalování organizace MU

Masarykova univerzita, stejně jako ostatní české vysoké školy, pracuje od 1. 1. 1999 v režimu VVŠ, tj. veřejné vysoké školy. Základním dokumentem, z něhož vychází, je zákon o vysokých školách č. 111/98 Sb., a z metodických pokynů MŠMT. MU je z hlediska velikosti největší VVŠ ve městě Brně a v rámci ČR zaujímá třetí místo po UK a ČVUT. K datu zpracování „dlouhodobého záměru“ je členěna v organizační struktuře na rektorát s celouniverzitními ústavy a pracovišti a 8 fakult.

Stávající organizační struktura (viz schéma) vyplývá z historie vzniku a postupného budování univerzity středoevropského typu, kdy základ tvořily klasické fakulty: Lékařská fakulta, Filozofická fakulta, Přírodovědecká fakulta a Právnická fakulta. V průběhu 80 let existence MU postupně přibýly fakulty: Pedagogická fakulta, a v posledních letech Ekonomicko-správní fakulta, Fakulta informatiky a Fakulta sociálních studií.

Organizační struktura MU byla v současné době obohacena o nově vzniklé vysokoškolské ústavy a pracoviště (Mezinárodní politologický ústav a Ústav strategických studií), které s tradičními celouniverzitními pracovišti, Ústavem výpočetní techniky, Centrem dalšího vzdělávání, Univerzitou třetího věku, MLŠM – ISSOM, Katedrou tělesné výchovy a Centrem jazykového vzdělávání naplňují orientaci MU. Rozvoj vysokoškolských ústavů plně respektuje současný trend integrace výukových, vzdělávacích a výzkumných aktivit napříč univerzitní organizační strukturou.

Sociální služby studentů zajišťuje Správa kolejí a menz (SKM), jejíž úroveň a kvalita servisu studentům je samostatným problémem rozvoje MU.

Tradiční řídicí centrum – rektorát – dotváří pyramidální organizační strukturu a zajišťuje integraci a unifikaci řídicích procesů na univerzitě, včetně průřezových servisních služeb jak studentům, tak odborným pracovištím a pracovníkům MU. Nejbližším cílem je rozvoj služeb pro externí spolupracovníky a hosty, stále více na univerzitu přicházející ze zahraničí, a rozvíjení a využívání problémově orientovaných týmů zaměřených na řešení konkrétních úloh koncepčního i operativního charakteru napříč tradiční hierarchickou organizací.

Zdokonalování organizace a řízení školy bylo „nastartováno“ v r. 1995. V té době zpracovaná „Koncepce rozvoje MU“ stanovila trendy a mantinely rozvoje MU, na nichž je možné v tomto dlouhodobém záměru stavět v nastávajícím pětiletém období.

Konkrétně:

- Masarykova univerzita se bude rozvíjet ve stávající organizační struktuře, která vychází z historického vývoje MU a je koncipována v návaznosti na areály fakult a centra univerzity.
- MU bude postupně koncentrovat pracoviště do fakultních kampusů a center ubytování a volného času studentů s akcentem na vznik průřezových oborově zaměřených ústavů umožňujících koncentraci vědeckého, přístrojového a odborného potenciálu.
- Uvedené trendy na MU plně korespondují se současnými trendy k interdisciplinárním a multidisciplinárním útvarům a vnitrouniverzitním ústavům, pro které budou v souladu s dlouhodobým investičním programem vytvářeny dislokační a technické podmínky.
- I když uvedené principy budou prosazovány ve všech lokalitách MU, bude dominantním úsilím vedení MU vybudování takovýchto center v Univerzitním kampusu Bohunice (UKB).



- V návaznosti na průběh výstavby v lokalitě Bohunice bude postupně vybudováno v rekonstruovaném objektu Komenského nám. 2 Centrum celoživotního vzdělávání a Centrum informačních technologií pro plné využití studentskou veřejností (I. etapa bude realizována v r. 2000).
- V rámci postupného dobudování jednotlivých částí UKB bude podle konkrétních podmínek znovu otevřena otázka dokončení skladby fakult MU o Fakultu tělesné kultury, a pokud se tak nestane dříve i o Fakultu teologickou, zřízenou ve spolupráci s Brněnským biskupstvím.
- Rozvoj vlastního areálu pro tělovýchovu a sport studentů MU bude řešen v souvislosti budováním areálu kampusu Bohunice.
- Centrem MU, v němž dominantní roli i nadále bude hrát rektorát jako řídicí a koordinační orgán MU, budou zajišťovány celouniverzitní servisní, informační a další služby, mimo jiné i typu poradenských, archivních, publikačních, kontrolních, sociálních, zdravotních a dalších.

Řízení MU

Pro zabezpečení jednotného a v rámci univerzitního prostředí unifikovaného řídicího procesu jsou a budou vytvořeny podmínky v oblasti:

- ASŘ – automatizovaného systému řízení,
- IS MU – univerzitního administrativního informačního systému, s návaznostmi na rezortní informační systémy a databáze s cílem unifikace mezi VVŠ ČR.

Pro vlastní řídicí proces bude i nadále využívána hierarchicky uspořádaná organizační struktura, z níž vyplývají řídicí a poradenská grémia rektora, děkanů a kvestora.

V celkovém systému řízení se promítají procesy schvalovací, rozhodovací, informační a kontrolní, v nichž se uplatňují kolektivní orgány vyplývající z dikce zákona. Především:

- vědecké rady MU a fakult případně vysokoškolských ústavů,
- akademické senáty MU a fakult,
- správní rada MU.

Vedle uvedených orgánů MU je vlastní řídicí proces realizován prostřednictvím pověřených a zodpovědných akademických a odborných vedoucích pracovníků a funkcionářů ústavů, fakult a univerzity, kteří prostřednictvím přímého řízení pracovních kolektivů a dále porad a grémií organizovaných vertikálně a hierarchicky zabezpečují operativní i koncepční řízení a kontrolu jako zpětnou vazbu řídicího procesu.

V nadcházejícím pětiletém období tak bude uvedený řídicí systém zachován s tím, že jeho kvalita bude postupně zvyšována uplatněním rutinních úloh ASŘ a IS MU a budou doplňovány prvky nehierarchické struktury a horizontální integrace.

Rozvoj univerzity i postupné vybavování MU novými prostorami, zařízeními a institucemi si vyžadají v nastávajícím období některé korektury, eventuálně doplnění organizační struktury s cílem racionalizace řídicího procesu. V rámci konkrétních plánů investičního a rozvojového charakteru budou zřízeny:

- referát (později odbor) pro řízení a výstavbu UKB,
- útvar kongresový v návaznosti na vybudování infrastruktury kongresového centra,
- Ústav celoživotního vzdělávání,
- studentské počítačové centrum na Komenského nám. 2,
- vysokoškolské ústavy v návaznosti na program „Národních výzkumných center“.



V návaznosti na rozvoj výzkumu a vývoje s návazností na „Rámcový program“ budou zřízeny nové ústavy v rámci stávajících fakult i mezifakultního charakteru. Akcent bude v nejbližších pěti letech kladen na vybudování:

- Morfologického centra v UKB, které společně s patologickým ústavem FN Bohunice bude vytvářet komplexní a moderní vědecké a výukové centrum (předpokládaný termín r. 2000–2001),
- Chemocentra UKB, splňujícího trend integrace profesně a interdisciplinárně zaměřených pracovišť především LF a PřF, ale také PdF,
- Biocentra UKB, vycházejícího z obdobných principů.

Plně v souladu se současným trendem a v návaznosti na koncepci UKB (Univerzitní kampus Bohunice) bude akcentován postupný rozvoj aplikovaného výzkumu směřující ke zřízení vědeckého parku tzv. MEDIPOLIS, pro nějž jsou již dnes vytvořeny prostorové podmínky.

Celkový rozvoj MU pro léta 2000–2005 je zpracován do „Programu investičního rozvoje MU do r. 2005“, který tvoří přílohu dlouhodobého záměru rozvoje MU do r. 2005. Tento program vychází z dosažených výsledků rozvoje MU od r. 1990 do r. 1999 a řeší dobudování infrastruktury MU, dosahující úroveň evropské výzkumné univerzity.



12 FINANCOVÁNÍ

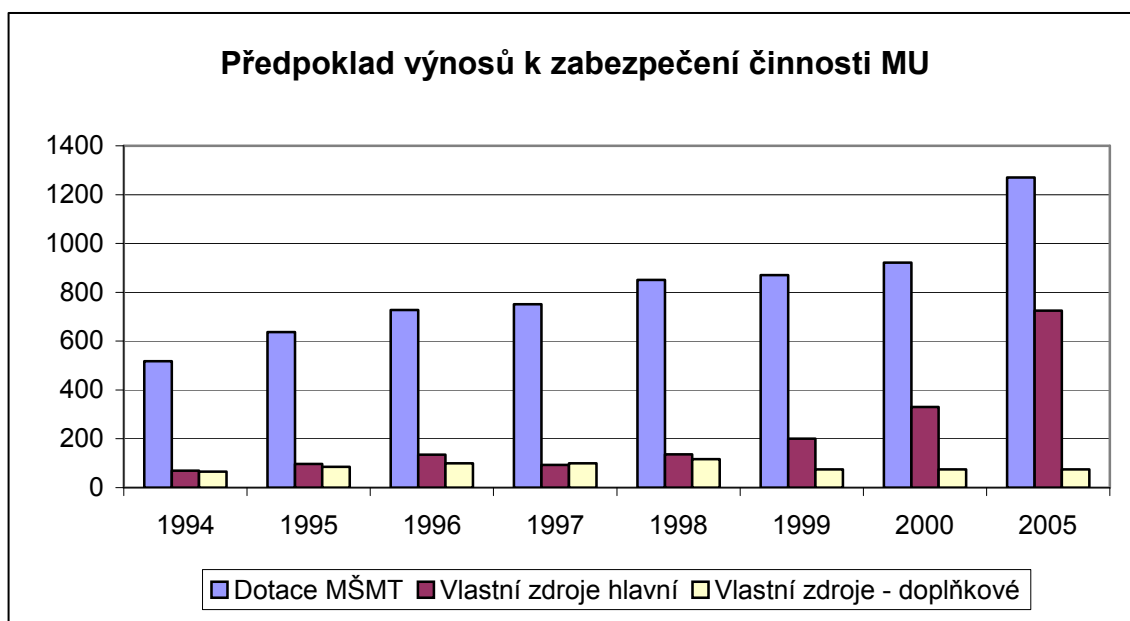
MU pracuje od 1. 1. 1999 jako VVŠ – veřejná vysoká škola. Z charakteru VVŠ vyplývá, že financování MU je zabezpečováno kombinovaným systémem zahrnujícím dotace od státu a další příjmy z vlastních aktivit MU. Cílově lze předpokládat částečné provázání financování VVŠ s obecními rozpočty, případně s rozpočty VÚS – vyšších územních celků.

Odhad vývoje zabezpečení činnosti MU

Předpokládaný vývoj počtu normativních studentů

Rok	1999	2000	2005
Ukazatel	Celkem	Celkem	Celkem
Počet normativních studentů v osobách	17 122	17 607	18 812
Vývoj počtu studentů v %	100	Podíl k roku 1999 v % 102,8	Podíl k roku 1999 v % 109,87

Předpokládaný ekonomický vývoj výnosů k zabezpečení činnosti MU (v cenách roku 1999)



Komentář: Vývoj výnosů předpokládá jeho trvalý růst s prioritou růstu výnosů vlastní hlavní činnosti. Nárůst dotace ze státního rozpočtu je předpokládán vzhledem k nárůstu počtu studentů, i když plánovaná výše dotace procentuálně nekopíruje nárůst studentů a tudíž jeho procentní podíl jak v absolutní výši, tak na jednoho studenta klesá. Vzhledem k obtížnosti stanovení procenta inflace, jsou údaje uváděny v cenách roku 1999.



Dotace

Prostřednictvím MŠMT získává MU základní část financí pro zajištění hlavní i doplňkové činnosti. V rámci dlouhodobého záměru předpokládáme normativní formu financování doplněnou účelovými – nenormativními dotacemi, a to jak v oblasti INV, tak NEINV prostředků.

V návaznosti na vývoj počtu studentů a skladbu studijních programů předpokládáme stabilizaci normativů na vzdělávací činnost, které musí postupně odstranit přetrvávající disproporce zejména u „hybridních“ fakult, na nichž se studují tzv. náročné i levnější studijní obory.

Cílem MU je zvýšení tvůrčího výkonu v podmínkách MU. Zvýšení původní výzkumné a vývojové produkce, a tím i zvýšení dotací na tvůrčí výkon je základní cíl do r. 2005. Prvořadým úkolem vedení orientace je soustředit se na ty fakulty a obory, které zatím v oblasti aktivity výzkumu a vývoje v konkurenci uvnitř MU i mezi VVŠ / ČR zaostávají.

Doplňková dotace na ubytování a stravování studentů bude záviset na rozvoji kapacit kolejí a menz. Cílem pro nejbližší pětiletí je zvýšení kapacity kolejí o cca 3 000 lůžek a větší využití vyvažovací kapacity menz. Rostoucí počet studentů v současné době vytváří disproporce v sociálním zabezpečení studentů, které je nezbytné odstranit.

Samostatnou kapitolou jsou nenormativní dotace z MŠMT. Cílem je zvýšit úspěšnost v soutěži o získání účelových dotací s ostatními VVŠ ČR. Jedná se o projekty z Fondu rozvoje VŠ, dále Fondu vzdělávací politiky.

Technické složky MU pak v návaznosti na údržbu, modernizaci stávajícího fondu budov musí zajistit potřebné dotace z:

- Fondu havárií a mimořádných událostí,
- Fondu na první vybavení investic postupně realizovaných.

Investice

Investiční politika MU je zpracována v samostatném dokumentu – „Investiční program rozvoje MU do r. 2005“, který tvoří přílohu tohoto dlouhodobého rozvoje MU. Předpokládá:

- podíl státu na budování nových objektů formou systémových, eventuálně individuálních dotací,
- podíl MU z FRIM, který je vytvořen každoročně především z odpisů investičního majetku.

Specifikum MU je skutečnost, že během 80 let své existence musela využívat provizoria z období svého vzniku, která nejenom dožívají, ale mnohé z nich nejsou pro rozvoj školy perspektivní. Proto investice v rozvojovém území v Bohunicích, které mají vyřešit neúnosný stav MU zejména v oblasti medicíny a přírodních věd, jsou investičním problémem prvořadé priority. Vyžadují i zvláštní způsob realizace a financování, a to jak prostředky státního rozpočtu, výhodné úvěry tuzemské, eventuálně zahraniční, stejně jako dotace z obecních rozpočtů, eventuálně soukromé sféry.

Financování výzkumu a vývoje

Vedle institucionální dotace je hlavní důraz kladen na získávání grantů všeho druhu, spolupráci s AV ČR, resorty, s průmyslovou sférou, a to jak na tuzemské, tak i mezinárodní úrovni. Z těchto aktivit získává MU jak NEINV, tak INV. Oblast výzkumu a vývoje může a musí zajistit nárůst provozní náročnosti způsobené investičním rozvojem a zvyšováním úrovně vybavenosti naší univerzity.



Vedlejší činnost

MU je dnes největší VVŠ v Brně a svým lidským a přístrojovým potenciálem je i jednou z největších organizací v Brně. Charakter VVŠ pracující v režimech fiskálního roku i školního roku vytváří předpoklady pro účinnější využití přístrojové, výpočetní a laboratorní techniky, stejně pro účinnější využití jako ubytovacích a stravovacích zařízení v oblasti hospodářské doplňkové činnosti. Cílem je proto rozšiřovat příjmy z vedlejší hospodářské činnosti, která podobně jako příjmy z výzkumu a vývoje pomůže financovat zvyšující se položky na vybavení MU.

Vnitřní pravidla hospodaření

V souvislosti se změnou příspěvkové formy financování na dotační formu musí MU přepracovat vnitřní pravidla dělení dotací, generování centralizovaných nákladů i formu a rozsah přerozdělovacích procesů. Jednotlivé fakulty byly již v průběhu uplynulých pěti let „tlačeny“ k postupnému omezování přerozdělovacích procesů, k tzv. „sfukování“ vytvářeného celouniverzitního polštáře používaného tzv. „dohadovacím“ řízením.

Nová legislativní úprava vyžaduje samostatné sledování, účtování i vykazování dotací podle jejich druhů a stanoveného účelu použití. Tato skutečnost se promítne do nových pravidel pro r. 2000. Plné využití při zajištění motivace nižších organizačních celků, především fakult, však předpokládá dokončení transformace dělení dotací z úrovně MŠMT, a to s akcentem na financování podle studijních programů tak, aby se odstranily disproporce, které především postihují klasické univerzity, v nichž převažuje počet fakult s nízkým koeficientem náročnosti. Program si klade za úkol pro nejbližších pět let zajistit financování standardního provozu, pokrýt nezbytný růst mezd v souladu s krytím dopadů inflace a zajistit financování investičního rozvoje MU.

Pravidla konstrukce rozpočtu

Konstrukce rozpočtu vychází z prostředků přiřazovaných podle konstrukce dotace, která přichází z MŠMT. Základním kvantitativním parametrem jsou počty studujících studentů v příslušných studijních programech a jejich relativní poměrná náročnost odvozená ze skutečných nákladů na tyto programy.

Vzhledem k tomu, že algoritmy přidělování dotace z MŠMT nerozlišují náklady spojené s vlastním provozem vysoké školy a jejich sdílených kapacit nevázaných na konkrétní studijní program, je v rozpočtu prováděna iniciální korekce na tyto celouniverzitní náklady tak, že se operuje s několika složkami rozpočtu, ze kterých se posléze stanoví rozpočet jednotlivým fakultám. Stanoveny jsou položky:

- centralizované náklady jako režijní složka rozpočtu vyčleněná předem pro pokrytí celouniverzitních činností a priorit, které nejsou vázány na konkrétní fakultu;
- příspěvek na vzdělávací činnost fakulty jako poměrná částka daná náročností studia (relativní výši nákladů na konkrétní studijní program) a počtem studentů v daném studijním programu;
- příspěvek na nespécifikovaný výzkum;
- část rozpočtu vyčleněná na kompenzaci rozdílů vzniklých diferencí mezi mechanicky získaným nárokem a aktuální potřebou vyplývající ze zabezpečení chodu fakulty.

Poměrné ukazatele finančních nároků pro jednotlivé studijní programy realizované na MU poskytl MU ministerstvu školství v červenci 1999 jako podklad pro změnu rozpočtových pravidel. Vzhledem k tomu, že do data zpracování první verze tohoto Dlouhodobého záměru nebylo známo nic o kvalitativním ani kvantitativním postupu prací v tomto směru, vyjde MU z vlastního odhadu nároků jednotlivých druhů studijních programů, rozdělených do malého počtu kategorií, které budou stanoveny během přípravy rozpočtu na rok 2000. Je pravděpodobné, že poměrové ukazatele finanční náročnosti studijních programů budou každoročně modifikovány tak, aby se stávající nákladová struktura



přiblížila více struktuře věcně opodstatňující výslednou normativní konstrukci s ohledem na parametry srovnatelných studijních programů. Zohledněny budou také nároky nově zaváděných studijních programů a studijních programů celoživotního vzdělávání.

Tato struktura členění rozpočtových prostředků bude dále doplněna o rozdělení části prostředků podle indikátorů podporujících celouniverzitní zájem resp. zkvalitňování parametrů jednotlivých fakult. V úvahu připadají zejména prostředky na zajištění činností, jakými jsou:

- společná realizace studijních programů více fakultami;
- nabídka předmětů studentům mimo vlastní studijní program nebo fakultu;
- publikační aktivity studentů doktorského studia;
- meziroční obměna akademických pracovníků;
- zavádění dvoustupňové struktury (Bc/Mgr) ve studijních programech;
- nabídka volitelných předmětů mimo bezprostřední požadavky studijních programů;
- nabídka ve standardních studijních programech realizovaná v angličtině nebo jiném cizím jazyku;
- kvalifikační růst akademických pracovníků (předpokládající publikační výstupy).

Konkrétní podoba rozpočtových pravidel bude podstatně záviset na pravidlech určujících konstrukci dotace ze státního rozpočtu (výkonové parametry funkce fakult musí být navázány na výkonové parametry určující celkovou skladbu rozpočtu), a mohou být tedy upřesňovány až se znalostí celkových parametrů determinujících dotaci MU jako celku. Aktuální pravidla konstrukce rozpočtu jsou zachycena v dokumentu „Pravidla konstrukce rozpočtu MU“.



13 UBYTOVACÍ A STRAVOVACÍ ZAŘÍZENÍ, PÉČE O STUDENTY

Rozvoj ubytovacích a stravovacích zařízení MU

Do koncepce rozvoje MU je nutno zahrnout i rozvoj ubytovacích a stravovacích kapacit pro studenty. Při stanovení hlavních úkolů tohoto rozvoje vychází MU z předpokladu, že ubytovací a stravovací zařízení budou i nadále součástí vysokých škol. Tento předpoklad opírá MU o stanovisko, že otázku ubytování a stravování nelze převést na komerční bázi a ponechat ji bez zabezpečení sociálního hlediska. Za současného stavu právní úpravy nejsou podle názoru MU vytvořeny dostatečné záruky pro řešení tohoto problému. Nejsou k dispozici prostředky a nástroje, jak zajistit, aby organizace, která v procesu privatizace nahradila stávající Ústřední správu kolejí a menz, tzn. stravování a ubytování poskytovala především studentům, a to za úhradu, která bude pro ně únosná.

K tomu, aby MU mohla zabezpečovat rozvoj ubytování a stravování pro studenty s přihlédnutím k sociálním aspektům, musí mít pro tuto činnost dostatečné finanční prostředky, které nemůže zajistit ze zdrojů, jenž jsou určeny na rozvoj VVŠ a na uskutečňování akreditovaných studijních programů a programů celoživotního vzdělávání a s nimi spojenou výzkumnou, vývojovou, uměleckou a další tvůrčí činnost. Podle § 18 odst. 3 zák. č. 111/1998 Sb., o vysokých školách, mohou být VVŠ poskytnuty i dotace na ubytování a stravování studentů. Z uvedené formulace vyplývá, že dotace na ubytování a stravování není dotací nárokovou, ale pouze možnou, resp. doplňkovou. Má-li však vysoká škola zajistit provoz a rozvoj ubytovacích a stravovacích kapacit, je nezbytné zabezpečit potřebné finanční prostředky jako prostředky závazně poskytované ze státního rozpočtu. Dále lze předpokládat i zájem komerční sféry o poskytnutí ubytovacích a stravovacích služeb, které by bylo účelné využít zejména v souvislosti s budováním kampusu v Bohunicích.

Na základě výše uvedených výchozích úvah předpokládá MU informace o vývoji a plánu rozvoje ubytování a stravování.

Ubytování studentů

Vývoj za období posledních pěti let a současný stav ubytovaných studentů

	1995/96	1996/97	1997/98	1998/99	1999/2000
Počet studentů MU – prezenční studium	10 669	11 691	12 180	13 103	14 397
počet žádostí o ubytování	5 784	5 282	5 913	5 948	5 961
Disponibilní kapacita	3 167	3 578	3 871	3 919	4 022
Převedená lůžka od VUT	320	200	200	–	250
Celková kapacita MU	3 191	3 578	3 923	4 034	4 092
% žádostí k počtu studentů	54,2	45,2	48,5	45,4	41,4
% ubytovaných k celkovému počtu studentů	29,7	30,6	31,8	29,9	27,9

Z uvedené analýzy vyplývá, že ve sledovaném období se podíl žádostí o ubytování ve vztahu k celkovému počtu studentů MU pohyboval od 54% do 41% a podíl ubytovaných studentů ve vztahu k celkovému počtu studentů MU činil cca 30%. Zájem o ubytování na kolejích bude sice ovlivňován i dalšími vnějšími faktory, zejména zvyšující se diferenciací studentů z hlediska jejich příjmů, rozšíře-



ním nabídky ubytování od subjektů mimo MU (hotely a penziony), uvolněním trhu s byty (možnosti nájmu a podnájmu bytů), může být modifikován i vyššími nároky studentů na variabilitu ubytování (ubytování na menší počet dní, jen některé dny apod.), avšak s ohledem na vytváření podmínek pro vyšší konkurence schopnost MU souvisejících i s výhodnějšími materiálními podmínkami pro studenty, je nezbytné zvýšit i procento ubytovaných studentů v zařízeních MU nebo v zařízeních ovlivňovaných MU. Záměrem MU je dosáhnout podílu ubytovaných studentů ve výši cca 40 %.

Z uvedeného rozboru vyplývají následující nároky na rozvoj ubytovací kapacity ve vztahu k celkovému rozvoji MU.

Potřeba ubytovacích kapacit v roce 2005

	1999	2005
Počet studentů prezenčního studia	14 397	15 652
Počet žádostí	5 961	7 165
Celkový počet lůžek	4 092	6 280
Disponibilní kapacita	4 022	–
Přeloženost podle HN	491	–
Počet ubytovaných k celkovému počtu prezenčního studia	27,9% 4 022	40% 6 280

Výhled do roku 2005

- a) počet lůžek MU 1999/2000 4 092
 snížit přeloženost – 491
 3 601
- předpoklad 40 % ubytovanosti z celkového počtu studentů prezenčního studia (15 652)
 potřeba 6 280
 schází 2 679 – výstavba Bohunic
- b) počet lůžek MU 1999/2000 6 280
 – 398 Tvrdého 5/7
 – 70 Veverí 29
 3 644
 – 324 přeloženost
 3 320
- předpoklad 40 % ubytovanosti z celkového počtu studentů prezenčního studia (15 652)
 potřeba 6 280
 schází 2 960 – výstavba Bohunic

Rekapitulace: za předpokladu 40% ubytovanosti z celkového počtu studentů prezenčního studia (15 652)

- existuje: 6 280 lůžek (a to bez Tvrdého 5/7, Veverí 29, přeloženosti odpovídající HN)
 schází: 2 960 lůžek řešit výstavbou Bohunic
doporučujeme: výstavbu 3 000 lůžek jako výhled do dalších let

Budování informační infrastruktury na kolejích MU

Ubytovací kapacity na kolejích MU musí poskytovat nejen elementární ubytování, ale rovněž základní zázemí pro činnosti přímo související se studiem na MU. Vzhledem k významu obecné komunikační infrastruktury a možnostem kombinovaného modelu pro její zpřístupnění (MU financuje infrastrukturu, studenti se podílejí na ceně koncových zařízení) je základní podmínkou, zlepšující daný



stav na kolejích, zavést přípojky pro Internet do většiny kolejních pokojů a umožnit tak ubytovaným studentům připojení vlastních počítačů na tuto síť. Výrazně by se tím zvětšila dostupnost přístupových bodů na Internet pro studenty MU a rovněž by to přispělo k větší časové distribuci požadavků na kapacity univerzitní sítě.

Takové řešení je rovněž kompetitivní s ohledem na budování středisek s počítači na MU. Ta budou rovněž třeba, protože na kolejích bydlí pouze menší část z celkového počtu studentů na MU. Cena jedné počítačové hodiny v plánované celouniverzitní počítačové studovně MU (24 hodin v denně a 7 dní v týdnu) činí 5 Kč, což je ekonomický parametr, se kterým je třeba srovnávat další možná řešení. Cena za jeden port na kolejích se pohybuje v rozmezí 4000 až 6500 Kč. Budeme-li předpokládat cenu 5000 Kč, pak náklady na odpisy při čtyřleté odpisovací době činí 1250 Kč za rok. Při předpokládaných neinvestičních výdajích na jeden port 1000 Kč za rok (provoz, opravy) pak celkové náklady činí 2250 Kč za 1 port za 1 rok. Pokud realisticky předpokládáme, že v počítačové učebně bude v průměru využita 1/2 počítačů, pak cena 1 využití počítačové hodiny je 10 Kč za rok. Pokud tedy bude 1 port na kolejích využíván 250 hodin ročně, což se zdá rovněž realistický odhad, pak je zasíťování kolejí ekonomicky srovnatelné s budováním celouniverzitních studoven. Část nákladů na provoz sítě na kolejích je možné pokrýt zvýšením kolejného (vyšší kvalita) a naopak v ceně celouniverzitní učebny nejsou zahrnuty náklady na vlastní stavbu. Nezanedbatelný je rovněž zvýšený komfort ubytovaných studentů, který není rovněž ekonomicky hodnocen.

Zasíťování kolejí je jednou z priorit MU, jejíž celkové náklady činí 4132x5000, tj. cca 20 mil. Kč, které bude nutné nejpozději v následujících třech letech do této oblasti investovat.

Stravování studentů

Současný stav a kapacita stravovacích zařízení

<i>Menzy</i>	Projektovaná kapacita	Možnost varny
Moravské náměstí	2 000	3 060
Vinařská	2 000	2 930
Veveří	1 700	2 010
Celkem	5 700	8 000

Výdejny	Kapacita pouze výdejen
Klácelova	300 obědy
Kounicova 50	200 obědy
Vinařská	120 (8.00 – 20.00 hod.)
Sladkého 13	300 pouze večer
Botanická	350 (8.00 – 20.00 hod.)

Současná kapacita stravovacích zařízení je dostačující z hlediska přípravy stravy, není však dostačující z hlediska vydávání stravy a může rovněž vyžadovat značné investiční úpravy pro to, aby vyhovovala normám EU pro omezenou dobu skladování teplých jídel.

Rozvoj stravování v příštím období bude ovlivňován zejména výraznými vnějšími faktory (cena potravin, vnější konkurence), na které musejí stravovací zařízení MU reagovat. Navíc tato zařízení musejí uspokojit i zájem strávnicků o variabilní možnosti při výběru stravy (rychlé občerstvení, větší časový prostor pro využití zařízení, bezobjednávkové stravování).

Uvedený trend stravování vyžaduje, aby se rozšířily především stávající kapacity výdejen, a to tak aby se současně zajistila i příprava rychlého a bezobjednávkového stravování. Stávající objekty menz lze přebudováním technologií těmto podmínkám přizpůsobit.



Výhled: v závislosti na analýze splnění norem EU vybudovat výdejny (bufety) na fakultách PŘF, FF, LF, PdF a v areálu Bohunice.



14 INVESTIČNÍ PROGRAM ROZVOJE MU DO R. 2005

Koncepce investičního rozvoje MU je postavena na těchto principech:

- a) MU se bude rozvíjet na fakultních kampusech s akcentem na průnik oborů realizovaných v ústavech univerzity.
- b) Dvě třetiny univerzity jsou již v definitivních dislokacích.
- c) Zbývá dořešit dislokaci jedné třetiny univerzity, což představuje realizovat kampus v Bohunicích.

Realizace celkového investičního programu rozvoje vychází z vícezdrojového financování s využitím:

- státního rozpočtu,
- vlastních zdrojů,
- zahraničního kapitálu,
- spoluúčasti dalších investorů.

Prvořadou prioritou je vybudování univerzitního kampusu Bohunice (UKB) pro ústavy Lékařské fakulty a Přírodovědecké fakulty. Jedná se v historii univerzity o zcela mimořádnou příležitost, poskytnout těmto špičkovým pracovištím konečně důstojné a trvalé umístění, a navíc v přímé návaznosti na moderní Fakultní nemocnici. Pro studenty se vytvoří takové podmínky v oblasti bydlení, stravování, kulturního a sportovního vyžití, které jim dovolí se plně věnovat studiu a přípravě na své budoucí povolání.

Protože stávající objekty LF a PřF nemohou zajistit potřebný prostorový a technický rozvoj u těchto přístrojově nejnáročnějších fakult, jeví se jako koncepčně správné a ekonomicky nejvýhodnější provést komplexní redislokaci LF a částečnou redislokaci PřF do nových prostorů a rozvoj nových oborů plánovaných na MU do roku 2005 situovat do objektů, které ve středu města LF a PřF uvolní.

Soubor staveb UKB je navržen jako moderní vědecko-výzkumné a výukové centrum určené pro:

- komplexní redislokaci LF MU s vazbou na Fakultní nemocnici,
- redislokaci chemických a biologických ústavů PřF, které s chemickými a biologickými ústavami LF vytvoří společná Chemo- a Biocentra,
- potřebné zázemí v oblasti ubytování, stravování, administrativy, studia, společných prostor a sportovního zázemí,
- víceúčelové objekty infrastruktury UKB.

Stávající rozhodující objekty LF a části PřF budou využity pro rozvoj nových oborů, zřizovaných na MU, a kryty nástupem potřebného počtu studentů. V souvislosti s časovým postupem UKB budou postupně odprodány některé objekty nevyhovující z hlediska koncepce MU a získané prostředky reinvestovány do UKB.

Celý záměr souboru staveb UKB je podložen vyhledávací urbanistickou studií, která byla s doporučením realizace informována komise expertů MŠMT v r. 1998. Záměr realizovat UKB je oficiálně podporován městem Brnem včetně spoluúčasti na financování.

Vzhledem k rozsahu investic je financování plánováno jako vícezdrojové a předpokládá se realizace formou developersky organizované výstavby generálním partnerem. Na základě teze o více-



zdrojovém financování je UKB koncipován jako soubor staveb, kde kritériem pro rozdělení je zdroj financí.

Soubor staveb UKB se sestává ze čtyř staveb:

- Stavba č. 1 – technická infrastruktura
- Stavba č. 2 – školská část
- Stavba č. 3 – doplňková, ubytovací a servisní část
- Stavba č. 4 – nestátní investice

Pro potřeby realizace byly v uplynulých letech vytvořeny potřebné předrealizační kroky. MU má ve svém vlastnictví rozhodující část pozemků budoucího UKB. Zbývající část pozemků je smluvně ošetřena blokadou pro potřeby výstavby UKB.

MU předstihově rozšířila aktivity v daném území a jako v první etapě připravuje realizaci ústředního pracoviště LF – Morfologické centrum – Anatomický ústav. Morfologické centrum se bude v souladu se záměry celého UKB a bude jeho nedílnou součástí. Fakultní nemocnice Brno bude v souladu s UKB druhou část Morfologického centra – Patologický ústav a Mikrobiologický ústav.

Pro realizaci staveb č. 1 a č. 2 byla uzavřena smlouva o budoucí smlouvě k vytvoření sdružení města Brna a Masarykovy univerzity v oblasti finančních prostředků s návazností na jednotný postup výstavby s možností průniku do stavby č. 3. Realizace UKB tak dovrší celkový rozvoj druhé největší české univerzity.

Celkové náklady souboru staveb UKB budou činit cca (odhad) 8.500 – 9.200 mil. Kč. Z toho:

Stavba č. 1 – technická infrastruktura.....	500	(až 1.200 při realizaci víceúčelového centra a objektů lanové dráhy)
Stavba č. 2 – školská část	4.500	
Stavba č. 3 – doplňková, ubytovací a servisní část ..	2.300	
Stavba č. 4 – nestátní investice	1.200	

ROZPIS NÁKLADŮ NA LÉTA = Školská část		Celkové náklady	2000	2001	2002	2003	2004	2005
Investiční náklady		4.200	50	500	970	970	860	850
z toho	FRIM	300		50	70	70	60	50
	dotace a jiné zdroje	3.900	50	450	900	900	800	800
Neinvestiční		300			50	100	100	50
z toho	vlastní							
	prvotní vybavení	300			50	100	100	50
Celkové náklady		4.500	50	500	1.020	1070	960	900

Kromě výše uvedené prvořadě priority jsou součástí investičního programu MU akce, které již nebudou výrazně rozšiřovat stávající kapacity, ale budou zvyšovat jejich užitnou hodnotu a snižovat jejich energetickou náročnost.

1. Dokončení rekonstrukce budovy LF na Komenského nám. 2, kde budou dočasně dislokovány ústavy LF: Biochemie a Patologická fyziologie. V prvním nadzemním podlaží bude dislokována I. fáze celouniverzitní počítačové laboratoře pro studenty MU a Centrum pro další vzdělávání, redislokované z budovy Pellicova 43, která bude nabídnuta k odprodeji. Ve druhém nadzemním podlaží v čelní



části budovy pak vznikne Kongresové centrum MU. Po přestěhování ústavů LF do UKB bude v objektu Komenského nám. 2 umístěno Centrum celoživotního vzdělávání MU a II. fáze celouniverzitní počítačové laboratoře pro studenty MU.

2. V návaznosti na dokončenou rekonstrukci LF na Komenského nám. 2 provede město Brno v r. 2000 celkovou rekonstrukci Komenského nám., což bude vyžadovat také opravu fasády budovy LF na Joštově ul. č. 10, která rámuje část Komenského nám.
3. Kotelna na Právnické fakultě neodpovídá technickým a ekonomicko-provozním parametrům kladeným na současná zařízení, z toho důvodu je nutná její generální rekonstrukce.
4. V souvislosti s rozvojem studijních programů na FF se projevil vážný prostorový nedostatek fakultní knihovny, který je možný řešit jen novou výstavbou, a to vestavbou knihovního bloku v nádvoří Arne Nováka 1. Část nákladů bude hrazena z Mellonovy nadace.
5. Značný rozvoj úkolů a požadavků na Ústav výpočetní techniky si vyžaduje rozšíření počítačového sálu formou přístavby v budově na Botanické 68a.
6. Téměř havarijní stav je v pavilonu č. 8 v areálu PŘF na Kotlářské ul. č. 2. Katedry chemie, umístěné v pavilonu č. 8, se budou přemísťovat do UKB a pavilon bude třeba rekonstruovat pro potřeby jiných pracovišť z budov mimo areál, které budou nabídnuty k odprodeji, konkrétně budovy na Janáčkově nám. 2a, Tvrdého 12 a Tvrdého 14.
7. Po přemístění ústavů a pracovišť z budovy LF na Joštově ul. č. 10 do UKB a re-dislokaci Fakulty sociálních studií z budovy na Gorkého 7 bude tato budova vyžadovat celkovou rekonstrukci interiérů. Obdobně tomu bude v budově Gorkého 7, kde se umístí část pracovišť FF z Arne Nováka 1.
8. Na PdF dojde k likvidaci nevyhovujícího a nefunkčního objektu (tzv. "likusák") .Pro zajištění střednědobého rozvoje fakulty bude nutné realizovat výstavbu vnitrobloku na Poříčí 7.
9. Tělocvična fakulty Právnické fakulty z období vzniku budovy (r. 1928) neodpovídá svými parametry současným požadavkům (výška a vybavení). Naopak sousedí s depozitáři knihovny a depozitáři Univerzitního archivu MU. Situace proto vyžaduje generální rekonstrukci na studovnu a část na rozšíření Univerzitního archivu MU(náhradou budou sportoviště v UKB).
10. Dosud pronajaté byty od města Brna pro zahraniční lektory MU požaduje město Brno urychleně vrátit do jejich bytového fondu. MU proto nezbyvá než zabezpečit pro tyto a další požadované zahraniční lektory byty formou jejich koupě od stavebních organizací. Do roku 2005 bude zakoupeno postupně 16 bytů.
11. MU obdržela převodem majetku od města Brna budovu Grohova 11, kterou požaduje FF využít pro ubytování svých zahraničních lektorů. Budova však vyžaduje nezbytnou rekonstrukci.
12. Bude dokončena oprava a reko budovy získané od VUT na Jaselské ul.
13. Bude provedeno reko budovy CDV ve Šlapanicích.
14. Úpravy v Kounicově paláci po vystěhování Katedry geografie.



15 PRIORITY DLOUHODOBÉHO ZÁMĚRU MU NA ROK 2000

1. Priority v oblasti investičního rozvoje MU:

- a) zahájit realizaci UKB – Univerzitního kampusu Bohunice v r. 2000:
 - provedením architektonické soutěže,
 - vyjasněním financování (včetně účasti města Brna),
 - zahájením projektové přípravy,
 - vyhledávacím řízením na developera;
- b) zahájení výstavby I. části Morfologického centra v budově Kamenice a propojení na související kapacity budované FN Bohunice;
- c) projektová příprava a realizace prvního společného pavilonu LF a PřF – Pavilonu molekulárních věd (včetně molekulární biologie a genetiky) a zvířetníku;
- d) příprava II. části Morfologického centra – reko – výškové budovy MEDIPO;
- e) v návaznosti na vyjasnění financování a smluvní zabezpečení spoluúčasti dalších investorů řešit postupnou výstavbu dalších objektů UKB;
- f) dokončení rekonstrukce Komenského nám. 2 a realizace první fáze celouniverzitních počítačových laboratoří pro studenty MU v objektu Komenského nám. 2 v roce 2000;
- g) zahájení výstavby knihovny Filozofické fakulty a Fakulty sociálních studií;
- h) dokončení reko a půdní vestavby v objektu Jaselská 18 pro potřeby FSS (FF) a její zprovoznění,
- i) zahájení prací na zavedení internetu do kolejí MU;
- j) analýza nároků norem EU na provoz přípravy jídel a jejich výdeje v menze a příprava záměru na nutné technické úpravy v tomto směru na MU.

2. Další rozvoj informačního systému MU:

- vývoj a zpřístupnění dalších aplikací pro přenos informací mezi studentem, učitelem a administrativními útvary; rozvoj dalších informačních služeb;
- doplnění Katalogu předmětů pro podzim 2000 a jaro 2001 a zprovoznění anglické verze Katalogu;
- zprovoznění aplikací pro práci učitelů se studijními výsledky a kontrol průchodů studiem;
- dokončení jednotného systému evidence osob na MU;
- další rozvoj ekonomických a mzdových aplikací cestou internetovských vstupů.

3. Priority ve výzkumné a vývojové činnosti:

- prodělání externí evaluace CRE v závislosti na finančních možnostech nebo příspěvku MŠMT;
- zvyšování příjmu z grantů a prostředků na výzkum systematickým zvyšováním aktivit ve výzkumu, vytvářením podmínek pro produktivní pracovníky pro výzkum a únosnou míru přímé vyučovací povinnosti;
- získání hlavního umístění nebo účasti na alespoň čtyřech národních výzkumných centrech;
- účast v projektech pátého rámcového programu.



4. Priority v oblasti realizovaných studijních programů:

- další rozvoj kreditového systému studia, včetně relevantních změn formulace studijních programů a studijních předpisů;
- zahájení převodu studijních programů magisterského typu na navazující programy bakalářské a magisterské spolu se zkrácením délky magisterského studia a postupného vyžadování bakalářského stupně jako podmínky pro nástup do magisterského studia;
- vypracovat třetí sérii průzkumu absolventů s pětiletým nebo vyšším odstupem od absolutoria, v závislosti na možnosti získat granty od MŠMT;
- ustanovení pracovní skupiny pro přípravu zřízení Teologické fakulty a příprava návrhu na její zřízení a akreditaci;
- úprava struktury nákladových proporcí na studijní programy realizované na MU podle skutečného stavu a realizovaných změn.