

Vnitřní trh EU

České podniky na Jednotném vnitřním trhu EU - změny, výzvy, hrozby

20. 4. 2006

Martin Krištof, kristof@econ.muni.cz

Struktura prezentace

1. Dopady vstupu ČR do EU na MSP

1.1 Právní změny

1.2 Zvýšená úroveň konkurence

1.3 Nové příležitosti pro podniky v EU

2. Příležitosti a hrozby vyplývající ze vstupu ČR do EU

3. Regionální a strukturální politika EU – praktické dopady pro MSP

3.1 Regionální a strukturální politika před vstupem ČR do EU

3.2 Období 2004-2006 – první příležitost se SF

3.3

Dopady vstupu České republiky do EU – obecně

**Členství České republiky v EU = přijetí
západoevropských norem chování (acquis
communautaire) pro:**

- občany,**
- podnikatelské a další subjekty**
- samotný stát!**

hlavní dopady lze vymezit následující:

- 1) Právní změny**
- 2) Zvýšená úroveň konkurence**
- 3) Nové příležitosti pro podniky v EU**

1) Právní změny

- Nejvýznamnější změny – determinují i další dvě (konkurence + nové příležitosti)
- Před vstupem – extenzivní harmonizační proces (cca 200 000 stránek předpisů)
- Stále přibývá další legislativa
- Vstup ČR do EU = nařízení EU a směrnice EU – žádné revoluční změny, pro připravené bez problému, citlivá odvětví ano (viz dále)
- V souvislosti se zahraničním obchodem jsou nyní odbourávány kontroly pohybu zboží na vnitřním trhu a je zaveden společný způsob celního řízení pro obchod se zeměmi mimo Evropský hospodářský prostor.
- Tyto změny si vyžádaly a ještě vyžádají značné investice, které musí veřejný i soukromý sektor učinit, aby ČR závazku plné kompatibility s právem EU dostála.

Další právní úpravy na komunitární úrovni se očekávají zejména v oblasti:

- ochrany života
- zdraví
- ochrany ekonomických práv osob (ať již v roli zaměstnance, spotřebitele nebo třeba účastníka silničního provozu).

Podnikatelé ale mohou požívat výhod svých evropských práv. Právo EU chrání svobody volného trhu:

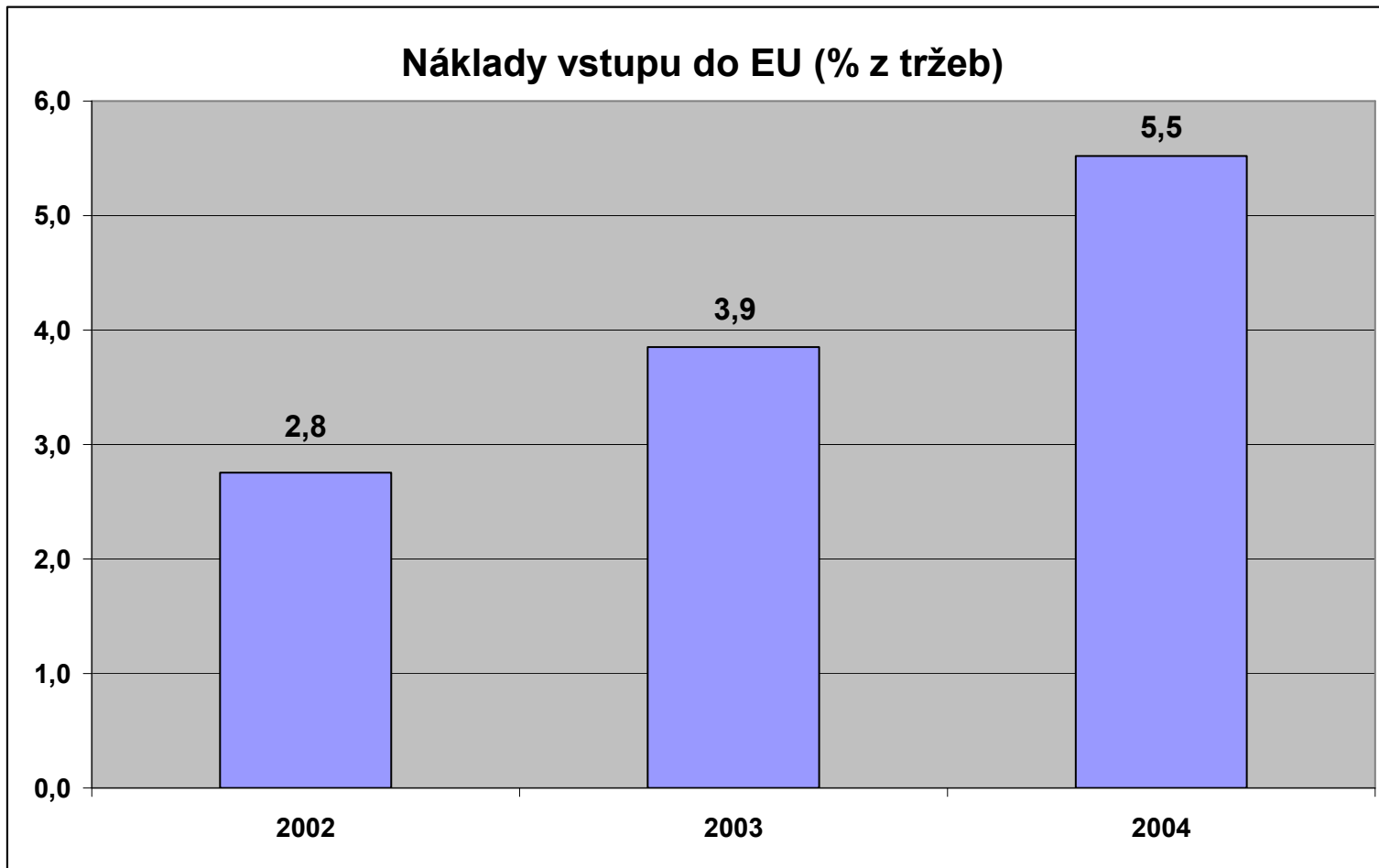
- volný pohyb zboží,
- volný pohyb služeb,
- volný pohyb osob,
- volný pohyb kapitálu,
- svobodu usazení se v jiné členské zemi za účelem podnikání

Ochrana před **skrytou diskriminací podnikatelů z jiných zemí** nebo neúčelným omezením volnosti trhu - administrativních předpisů, licence, poplatky nebo rozhodnutí,

Největší náklady mají firmy s přizpůsobením se požadavkům EU v oblasti:

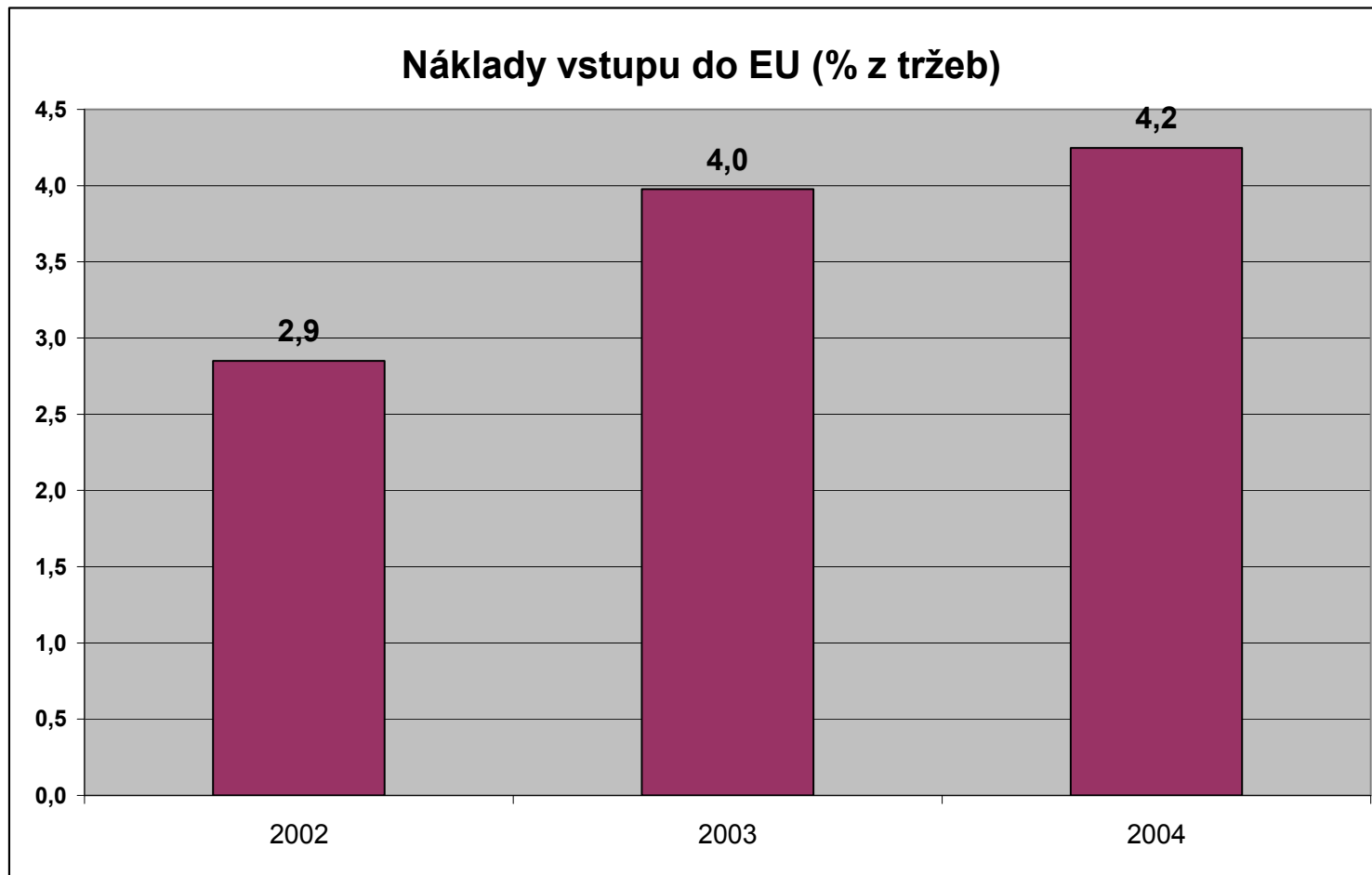
- ✓ ochrany životního prostředí
- ✓ ochrany bezpečnosti a zdraví při práci
- ✓ ochrany spotřebitele

Právnícké osoby – náklady vstupu (221 podniků)



	Počet odpovědí	Průměr	Sm. odchylka	Minimum	Maximum
2002	179	2,8	8,3	0,0	70,0
2003	179	3,9	8,6	0,0	70,0
2004	179	5,5	11,7	0,0	100,0

Fyzické osoby – náklady vstupu (222 podnikatelů)



	Počet odpovědí	Minimum	Maximum	Průměr	Sm. odchylka
2002	164	0,0	30,0	2,9	6,4
2003	167	0,0	60,0	4,0	8,6
2004	176	0,0	60,0	4,2	8,1

Příklad – dopady právních změn

Změny české legislativy v oblasti hygienických norem – závody zpracovávajících potraviny živočišného původu

A1	Závod vyhovuje bez závad, je na seznamu exportérů do EU
A2	Závod vyhovuje bez závad, exportuje do ostatních zemí
A3	Závod vyhovuje bez závad, neexportuje
B1	Závod vyhovuje s menšími nedostatky,
B2	Závod vyhovuje s menšími nedostatky, exportuje do jiných zemí
B3	Závod vyhovuje s menšími nedostatky, neexportuje
C1	Závod nevyhovuje, závady jsou v krátké době odstranitelné
C2	Závod nevyhovuje, dlouhodobě jsou závady odstranitelné (zpracován investiční záměr)
C3	Závod nevyhovuje, provozovatel ukončí činnost

Státní veterinární správa ČR uplatňovala vůči závodům hodnoceným ve skupině C1 až C3, následující strategii:

závody zařazené do skupiny C3 pokud neodstraní nedostatky musely být zrušeny do 30.6 2001.

Závody zařazené do skupiny C2 do 31.12. 2001 a závody hodnoceny C1 do 31.12 2002

Počet provozů v polovině října 2003, které podléhaly schválení podle §22 zákona č.131/2003 Sb., byl 4122 (celkem 2723 závodů)

Schvalování nepodléhají výrobní, porcovny a bourárny „za obchodem“, kde je realizován přímý prodej zákazníkovi.

Za rok 2003 dle údajů SVS ČR ukončilo činnost v důsledku neschopnosti dostát požadavkům na technologické vybavení a hygienickým požadavkům

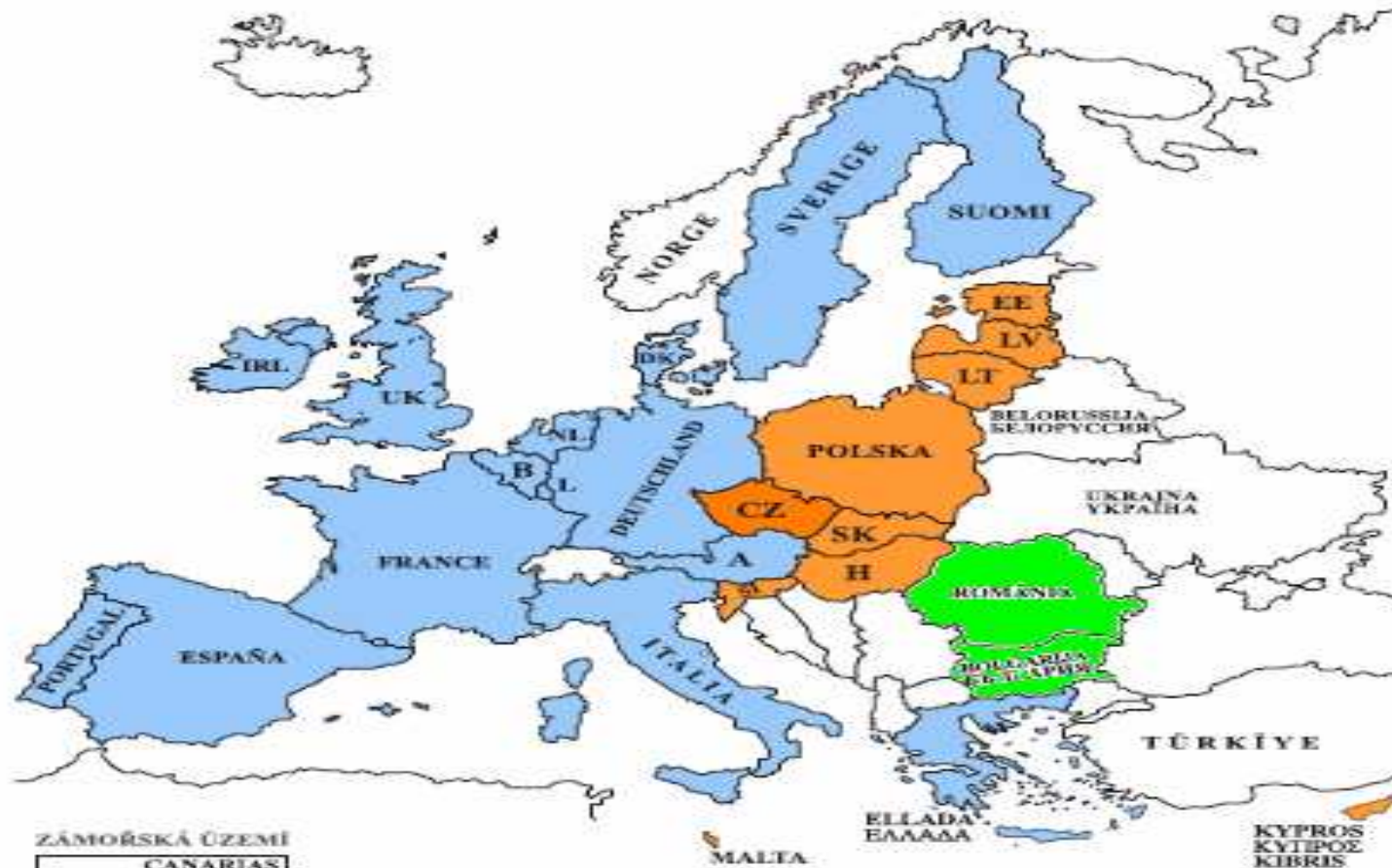
991 provozů.

Následovalo další kolo - v ČR bylo vyjednáno přechodné období pro 46 větších závodů – většinou s příslibem zajištění souladu prostřednictvím programu SAPARD

Zvýšená úroveň konkurence na Jednotném vnitřním trhu

- Nejen vstup firem z ČR do zahraničí, ale i firem z EU15 a nových zemí do ČR!

MAPA ROZŠÍŘENÉ EVROPSKÉ UNIE



ZÁMOŘSKÁ ÚZEMÍ

	CANARIAS (E)
	AÇORES (P)
	GUYANE (F)
	GUADELOUPE (F)
	MARTINIQUE (F)
	REUNION (F)

A	ÖSTERREICH
B	BELGIE / BELGIQUE
CZ	ČESKÁ REPUBLIKA
DK	DANMARK
EE	EESTI
UK	UNITED KINGDOM
H	MAGYAROSZÁG

IRL	IRELAND / EIRE
LT	LIETUVA
LV	LATVIJA
L	LUXEMBOURG
NL	NEDERLAND
SI	SLOVENIJA
SK	SLOVENSKÁ REPUBLIKA

2. Zvýšená úroveň konkurence

S odstraněním hraničních kontrol přibyla na našem trhu zahraniční konkurence - nejen velké nadnárodní firmy, které už na náš trh ostatně masivně pronikly, ale i řada menších a středních firem z okolních zemí zahrnou český trh do svých strategií prodeje či investic.

Inspirace – rozjezd JVT v 90. letech – pokles podílu domácích podniků

Cesta k přežití a úspěchu:

- Fúze

- Kooperace

- Aliance a sítě

- Subdodavatelé

+ Stále nižší cena práce v porovnání s EU15

- Už i české podniky investují v Číně, Rumunsku a dalších zemích

- Nevhodná skladba osobních nákladů – SZP, vysoké zdanění podniků

! Pouze cenová konkurenceschopnost dlouhodobě neudržitelná

Nároky a hrozby pro české firmy na JVT

- Noví, silní a zkušení konkurenti
- Pozice „bažanta“ mezi „mazáky“
- Vyšší náklady výroby
- Konkurence přes necenové faktory
- Absorbce nového práva
- Strategické nároky
- Jazykové nároky
- Tlak spotřebitelů, odborů, ekologů
- Odliv mozků
- Dopad strukturálních změn
- Lepší vymahatelnost práva
- Veřejné zakázky

Právnícké osoby

	Počet odpovědí	Průměr	Sm. odchylka
zvýšení konkurence	207	2,6	1,7
problémy se změnami legislativy	212	2,8	1,4
zvýšení administrativy	214	2,9	1,5
splnění požadavků v oblasti hygieny, bezp. práce, ochrany ŽP	210	3,7	1,8
odliv kvalifikovaných pracovníků	206	4,4	1,6
nižší produktivita ve srovnání s dřívějšími členy EU	205	4,6	1,4

Fyzické osoby - podnikatelé

	Počet odpovědí	Průměr	Sm. odchylka
zvýšení administrativy	204	2,6	1,4
problémy se změnami legislativy	206	2,8	1,3
zvýšení konkurence	199	2,8	1,7
splnění požadavků v oblasti hygieny, bezpečnosti práce, ochrany ŽP	200	3,2	1,7
odliv kvalifikovaných pracovníků	191	4,8	1,5
nižší produktivita ve srovnání s dřívějšími členy EU	191	4,9	1,2

3) Nové příležitosti pro podniky v EU

- Nové trhy v EU a mimo EU
- Zvýšení tempa růstu poptávky
- Stabilní podnikatelské prostředí
- Lepší vymahatelnost práva
- Snazší vývoz a dovoz
- Diverzifikace dodavatelů i odběratelů
- Snazší kooperace, joint-ventures a fúze
- Veřejné zakázky v celé EU
- Větší dostupnost kapitálu
- Lepší nabídka bankovních a finančních služeb
- Vyšší konkurence na trhu práce
- Vědeckotechnická spolupráce a rozvoj
- Možnost finanční podpory z fondů EU

Právnícké osoby

	Počet odpovědí	Průměr	Sm. odchylka
snadnější přístup na trhy zení EU	209	2,5	1,8
impulsy pro rozvoj podniku	208	3,2	1,6
stabilnější podnikatelské prostředí a lepší vymahatelnost práva	208	3,4	1,6
rozšíření nabídky ze strany dodavatelů	206	3,4	1,7
zlepšení dostupnosti kapitálu a bankovních a finančních služeb	208	4,2	1,5
možnost finanční podpory z fondů EU	206	4,5	1,6

Fyzické osoby - podnikatelé

	Počet odpovědí	Průměr	Sm. odchylka
rozšíření nabídky ze strany dodavatelů	191	3,0	1,9
stabilnější podnikatelské prostředí a lepší vymahatelnost práva	190	3,2	1,7
impulsy pro rozvoj podniku	189	3,3	1,5
snadnější přístup na trhy zemí EU	189	3,7	2,0
zlepšení dostupnosti kapitálu a bankovních a finančních služeb	191	3,8	1,5
možnost finanční podpory z fondů EU	189	4,8	1,4

2. Příležitosti a hrozby pro české podniky na VTEU

Příležitosti a přínosy	Nároky a hrozby
<ul style="list-style-type: none">• Nové trhy v EU a mimo EU• Zvýšení tempa růstu poptávky• Stabilní podnikatelské prostředí• Lepší vymahatelnost práva• Snazší vývoz a dovoz• Diverzifikace dodavatelů i odběratelů• Snazší kooperace, <u>joint-ventures</u> a fúze• Veřejné zakázky v celé EU• Větší dostupnost kapitálu• Lepší nabídka bankovních a finančních služeb• Vyšší konkurence na trhu práce• Vědeckotechnická spolupráce a rozvoj• Možnost finanční podpory z fondů EU	<ul style="list-style-type: none">• Noví, silní a zkušení konkurenti• Pozice „bažanta“ mezi „mazáky“• Vyšší náklady výroby• Konkurence přes necenové faktory• <u>Absorbce nového práva</u>• Strategické nároky• Jazykové nároky• Tlak spotřebitelů, odborů, ekologů• Odliv mozků• Dopad strukturálních změn• Lepší vymahatelnost práva• Veřejné zakázky

2. Příležitosti a hrozby pro české podniky na VTEU

PŘÍLEŽITOSTI A HROZBY PRO ČESKÉ MSP V SILNIČNÍ NÁKLADNÍ DOPRAVĚ

S- silné stránky	W – slabé stránky
<ul style="list-style-type: none">• flexibilita• operativnost• nižší mzdové náklady oproti konkurenci z členských zemí EU• úspora času a nákladů na blízkou vzdálenost• menší náročnost řízení oproti velkým podnikům• kvalita služeb	<ul style="list-style-type: none">• technické zaostávání• nedostatek finančních prostředků (zanedbatelné výdaje na marketing, nižší investice do obnovy vozidel)• vysoké ceny vstupů• nižší produktivita a výkonnost oproti velkým podnikům a nízká přidaná hodnota• minimální plánování, často chybí strategie• nedostatek spolehlivých a kvalitních zaměstnanců• nedostatečná motivace pracovníků
O - Příležitosti	T – Ohrožení
<ul style="list-style-type: none">• konjunktura v odvětví dopravy• růst koupěschopné poptávky• růst cen za přepravu• pokles kapacit v dopravě• snížení počtu konkurentů• výhodné úvěry, leasingy• zlepšení právního prostředí• harmonizace daňové legislativy v EU• ukončení přechodného období pro <u>kabotáž</u>• <u>lobbying</u> zastupitelských organizací v EU• přehled o dění v EU• fúze, sítě, sdružování podniků• růst produktivity větší než růst mezd• klesající provozní náklady• kvalitní marketing• JVT• čerpání finančních prostředků z fondů EU• podpora MSP	<ul style="list-style-type: none">• nepříznivý ekonomický vývoj• klesající ceny za přepravu• přebytek kapacit v dopravě• vstup zahraniční konkurence• špatné úvěrové podmínky• změna legislativy v EU• prodloužení přechodného období pro <u>kabotáž</u>• lobby velkých podniků• růst nákladů na udržení konkurenceschopnosti• neinformovanost o dění v EU• růst mezd větší než růst produktivity• rostoucí provozní náklady• růst cen ropy, silničních poplatků a daní• pohlcení většími konkurenty• ztráta kvalitních zaměstnanců• neschopnost využít finančních prostředků z fondů EU• nižší kvalita podnikatelského prostředí

2. Příležitosti a hrozby pro české podniky na VTEU

Málo známé skutečností o jednotném vnitřním trhu Evropské unie

- **Jednotný trh přinesl členským zemím nižší spotřebitelské ceny:**
 - výrazně se rozšířila cenová nabídka telekomunikačních služeb,
 - snížení cen letenek
 - zvýšila se ochrana spotřebitelů;
 - uplatňují se přísné nároky na bezpečnost výrobků (dětské hračky),
 - možnost využít svobodu pracovat, bydlet a studovat ve všech členských zemích.
 - zlepšení ekologické situace.
- **Snížené náklady spojené s odstraněním hraničních formalit zvyšují konkurenceschopnost evropských podniků. Podle průzkumu v ČR ušetřily firmy v průměru 700 Kč za každé zrušené vyřizování celních formalit.**
- **Vytváření jednotného evropského trhu není bezkonfliktní. Řada stížností na evropské zákony přichází od podniků, které jsou vystaveny vyšší konkurenci na otevřeném vnitřním trhu:**
 - **Typickým příkladem jsou nákladní dopravci – protesty proti cenově výhodnější konkurenci ze sousedních zemí.**
 - **Ve Velké Británii si stěžovali výrobci sanitárních zařízení, že „bruselská byrokracie“ zakázala používat „tradiční britské záchodové mísy a umyvadla“. Ve skutečnosti však většina britských zákazníků využila rozšířenou nabídku jednotného trhu a pořídila si moderní a praktičtější sanitární zařízení od zahraničních výrobců z kontinentální Evropy.**

Euromýty – ANO či NE?

Evropská unie škrtí přebujelou byrokracií a nařízeními volné podnikání

Brusel nám nařizuje balené pečivo

Vstup do EU zhorší ekonomickou situaci a vnutí nám euro

Evropská unie reguluje zakřivení banánů

Evropská unie škrtila přebujelou byrokracií a nařízeními volné podnikání NE

Vznikem jednotného trhu 1. 1. 1993 bylo odstraněno velké množství ekonomických a administrativních omezení, která bránila spolupráci mezi jednotlivými členskými zeměmi. Podniky získaly možnost vyvážet své zboží do všech členských států Evropské unie bez nákladných a časově náročných celních formalit. Banky získaly možnost poskytovat úvěry a další bankovní služby zákazníkům ze všech členských zemí.

Došlo k liberalizaci, a tudíž průniku tržní konkurence, do tak dosud zmonopolizovaných odvětví, jako jsou výroba a dodávky elektrické energie, plynu, železniční doprava, pošty, telekomunikace apod.

Jednotný trh nemůže fungovat bez společně přijatých pravidel, závazných pro všechny členské země. S otevřením hranic bylo nutné zajistit ochranu zákazníků před nekalými obchodními praktikami, poskytnout zaměstnancům ochranu před nátlakem ze strany zaměstnavatelů a předejít kartelovým dohodám velkých evropských podniků ve snaze získat pro sebe monopolní postavení v jednotlivých zemích.

Evropská unie škrtní přebujelou byrokracií a nařízeními volné podnikání NE

Bylo nutno zajistit rovné podmínky pro obchodní soutěž. V některých případech to znamenalo, že některé země musely uvolnit některé své předpisy a otevřít svůj trh pro zboží z ostatních členských zemí, v jiných případech to znamenalo zpřísnění předpisů, aby byly dodrženy minimální standardy.

Větší a rozmanitější nabídka na trhu obohatí jak podnikatelské, tak i spotřebitelské prostředí. V mnoha případech dojde k zjednodušení dosavadních složitých úředních postupů. Jednotný vnitřní trh EU vytváří přirozený tržní tlak, který odstraňuje mnoho překážek bránících podnikání. Bude ovšem záviset na českých subjektech, jak se s novými podmínkami vypořádají.

- **Jednotný trh přinesl členským zemím nižší spotřebitelské ceny:**
 - výrazně se rozšířila cenová nabídka telekomunikačních služeb,
 - snížení cen letenek
 - zvýšila se ochrana spotřebitelů;
 - uplatňují se přísné nároky na bezpečnost výrobků (dětské hračky),
 - možnost využít svobodu pracovat, bydlet a studovat ve všech členských zemích.
 - zlepšení ekologické situace.
- **Snížené náklady spojené s odstraněním hraničních formalit zvyšují konkurenceschopnost evropských podniků. Podle průzkumu v ČR ušetřily firmy v průměru 700 Kč za každé zrušené vyřizování celních formalit.**

Brusel nám nařizuje balené pečivo

NE

V roce 2002 se v českých médiích rozšířila zprava, že Evropská unie nařizuje v České republice balení pečiva. Nebylo tomu tak.

Nejednalo se o nařízení z Bruselu, ale o vyhlášku ministerstva zdravotnictví ČR.

Jaká pravidla platí v EU ? Vnitřní trh EU se v řadě oblastí řídí pravidly, která zavádějí například minimální hygienické standardy. Členské státy EU se začínají řídit novou směrnicí o hygieně potravin, která vyžaduje ve všech stádiích, od výroby přes uskladnění až po prodej, dodržování přísných hygienických zásad u potravin a pečiva.

O konkrétní formě balení se směrnice nezmiňuje, neboť se řídí principem subsidiarity, což znamená, že se na úrovni EU rozhoduje jen o tom, o čem nelze rozhodnout na úrovni států nebo regionů. Členským státům se nechává na vůli, jak dodržování hygienických zásad u potravin a pečiva zajistí.

Vstup do EU zhorší ekonomickou situaci a vnutí nám euro

NE

Domněnka, že v ČR dojde po vstupu do EU k zhoršení hospodářské situace a k poklesu životní úrovně. ČR bude podle nich přinucena zrušit svou národní měnu a převzít euro.

V žádné ze zemí, které vstoupily do Evropské měnové unie, nedošlo k významnějším pohybům cen. Případné přechodné zvýšení cen zboží a služeb po zavedení eura bylo postupně odstraněno v důsledku zvýšené konkurence, kterou zavedení jednotné měny přineslo.

- Pro spotřebitele znamená zavedení eura výměnu bankovek a mincí.**
- Připravované zavedení eura proběhne v ČR bez problémů podobně jako tomu bylo jako při zavedení české koruny (Kč) místo československé koruny (Kčs) v roce 1993.**

Evropská unie reguluje zakřivení banánů

ANO

Nakonec je účelné zmínit jeden fakt, který **není** mýtem. Doufám, že bude přijat s jistou dávkou humoru.

Evropská unie totiž velikost a zakřivení banánů skutečně reguluje !

Proč tomu tak je ?

Banány představují jeden z důležitých druhů dováženého a dotovaného ovoce.

Protože je nutné přesně stanovit, na jaký druh banánů pěstovaných v zemích Afriky, Karibské oblasti a Tichomoří, které mají zvláštní dohodu s EU, je možno žádat dotace, stanovila Evropská unie normu týkající se velikosti a kvality banánů. Tato norma harmonizuje dosavadní nejednotné národní předpisy o velikostní a jakostní kategorizaci, jež komplikovaly obchodování. Neznamená to však, že by se malé banány měly ničit či zahazovat jen proto, že patří do jiné kategorie než banány velké



3. Regionální a strukturální politika

Od roku 1986 dominantní postavení v rámci hospodářské i celkové politiky EU.

Politika soudržnosti („ESC“):

Důraz na vyrovnávání ekonomických a sociálních rozdílů mezi regiony (především orientace na zaostalé regiony), na integrovaný přístup k regionálnímu rozvoji.

Účel ESC:

- *podporovat vyvážený a trvale udržitelný rozvoj regionů*
- *podporovat vysokou úroveň zaměstnanosti a rozvoj lidských zdrojů*
- *podporovat ochranu a zlepšování kvality životního prostředí*
- *odstraňovat nerovnosti a přispívat k zabezpečení rovných příležitosti pro muže a ženy*

Na úrovni **NUTS** (Nomenklatura evropských statistických územních jednotek - Nomenclature des unites territoriales statistique)

V ČR:

NUTS V (obce – asi 6 300)

NUTS IV (okresy – 77)

NUTS III (kraje – 14)

NUTS II (regiony soudržnosti – 8)

NUTS I (jeden – ČR)

3. Regionální a strukturální politika

Rozložení ČR - NUTS III



3. Regionální a strukturální politika

Rozložení ČR na NUTS I - NUTS III

NUTS I	NUTS II	NUTS III	
Česká republika	Praha	Praha	
	Střední Čechy	Středočeský	
	Severozápad		Ústecký
			Karlovarský
	Jihozápad		Plzeňský
			Jihočeský
	Severovýchod		Liberecký
			Královéhradecký
			Pardubický
	Jihovýchod		Vysočina
			Jihomoravský
	Střední Morava		Olomoucký
			Zlínský
	Moravskoslezsko		Moravskoslezský

3. Regionální a strukturální politika

Rozložení ČR - NUTS II



3. Regionální a strukturální politika

Cíle regionální politiky EU 2000 – 2006

Mechanismus implementace

„Cíl 1“ - strukturální změny v regionech

- *na úrovni NUTS II*
- *HDP na obyv. (dle parity KS) nižší než 75% průměru EU*
- *Celé území ČR (s výjimkou Prahy)*

„Cíl 2“ - hospodářská a sociální přeměna oblastí čelících strukturálním potížím

- *na úrovni NUTS III (problémové městské či venkovské oblasti)*
- *11,5% SF (23 mld. EUR)*
- Praha (některé části)*

„Cíl 3“ - přizpůsobování a modernizace politik a systémů vzdělávání a zaměstnanosti

- *ostatní území mimo oblasti „cíle 1“*
- *12,3% SF (24 mld. EUR)*
- *U nás Praha*

3. Regionální a strukturální politika

Předvstupní fondy

• primárním cílem nebyla přímá pomoc, ale příprava na strukturální fondy a na přístup k JVT

- **PHARE**
- **SAPARD**
- **ISPA**

1) PHARE (Poland and Hungary aid for reconstruction of economies)

Program původně určený pro Polsko a Maďarsko (viz. 1. dvě písmena)

- *PHARE obce*
- *PHARE RLZ*
- *PHARE Technologie*
- *PHARE CBC (Cross Border Cooperation)*
- *PHARE Small Projects Programme*

Regionální politika EU 2000 – 2006 před vstupem ČR do EU – praktické dopady (Projekt Řízení odpadů Brno)

Realizátor: SAKO – Spalovna a komunální odpady Brno, a.s.

Termín realizace: 2004 - 31. 12. 2007

Celkové náklady / z toho podpora ISPA: 70.408 mil. EUR / 47.345 mil. EUR (67,2 %)

Hlavním cílem projektu je:

- Zajištění legislativních požadavků EU, zejména
 - směrnice EU o spalování odpadu
 - směrnice EU o omezení skládkování komunálního odpadu
 - směrnice EU o obalech
- Vybudování centra využití odpadu v rámci Jihomoravského kraje
- Vytvoření podmínek pro dlouhodobou provozně-ekonomickou stabilitu společnosti SAKO Brno, a. s.
- Zlepšení environmentálního profilu společnosti SAKO Brno, a. s.



3. Regionální a strukturální politika

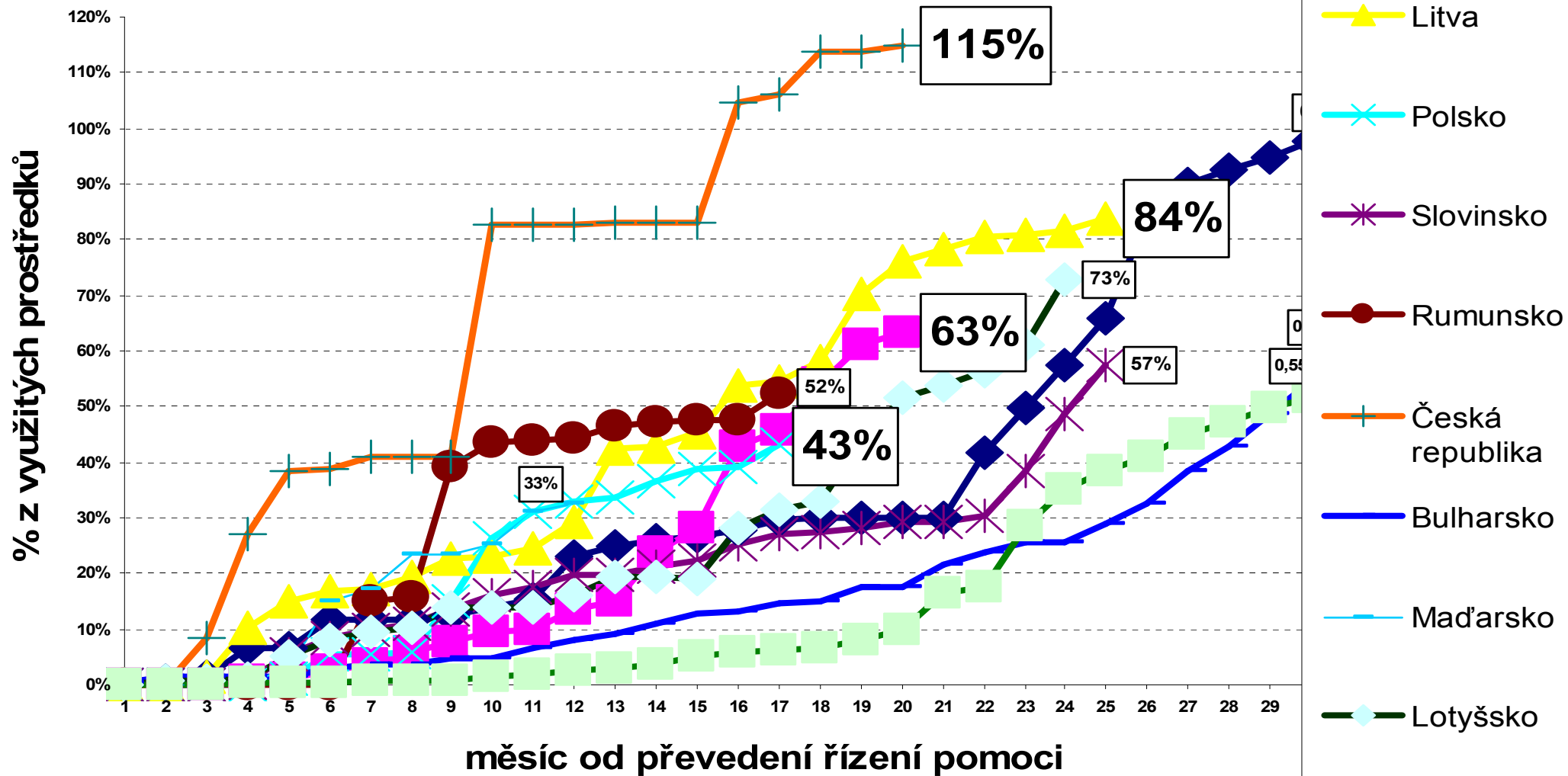
SAPARD (*Special Action Programme for Agriculture and Rural Development*)

- sklady ovoce a zeleniny
- zlepšení **welfare** prasat a hovězího dobytku (ne pro drůbežáře)
- potravinářský průmysl (HACCAP, technologie)
- pozemkové úpravy
(pouze Pozemkové úřady)
- dotace pro obce (rozvoj venkova)



3. Regionální a strukturální politika

Využití programu SAPARD



3. Regionální a strukturální politika

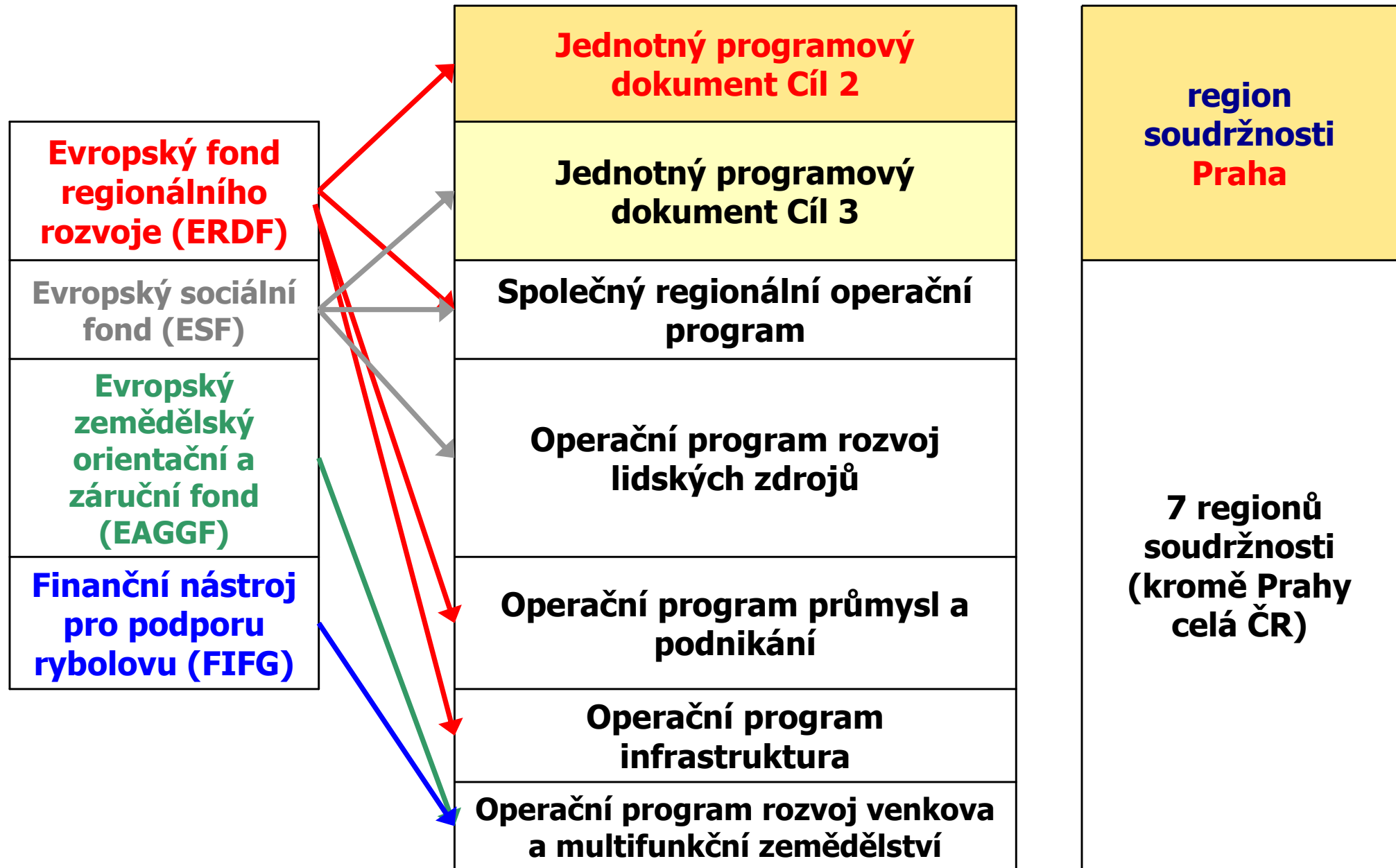
Evropská regionální a strukturální politika 2004-2006 pro ČR

- **Strukturální fondy (1 584 mil. €)**
- **Iniciativy společenství (100 mil. €)**
- **Fond soudružnosti (936 mil. €)**
- **Evropská investiční banka**

Operační program	%	Příspěvek EU (EUR)	Národní spolufinancování (EUR)
Průmysl a podnikání	18%	260 810 462	76 069 826
Infrastruktura	17%	246 320 991	69 978 232
Rozvoj lidských zdrojů	22%	318 768 342	90 357 783
Rozvoj venkova a multifunkční zemědělství	12%	173 873 641	73 507 938
Společný regionální OP	31%	454 260 622	127 315 572
JPD Praha Cíl 2	4%	71 300 000	71 300 000
JPD Praha Cíl 3	3%	58 800 000	58 800 000
Total		1 584 035 479	567 329 351

3. Regionální a strukturální politika

Schéma financování ze SF



Inspirace z období 2004 - 2006

- 7 operačních programů (včetně JPD2 a JPD3 pro Prahu) a 7 programů přeshraniční a mezinárodní spolupráce
- Více než 24 500 podaných žádostí, finanční požadavky více než 115 mld. Kč
- Poměrně komplikovaný systém implementace
- „Výukové“ období pro žadatele i subjekty implementační struktury
- Pomalejší náběh čerpání strukturálních fondů – velké rozdíly mezi OP – navíc ještě teď výzvy (SROP 3.2, JPD2)
- Disparita mezi zájmem žadatelů a alokací (např. cestovní ruch – až 500 % převis)

Období 04-06 – „Známkování“ OP z hlediska stavu čerpání (k 31.1.2007)

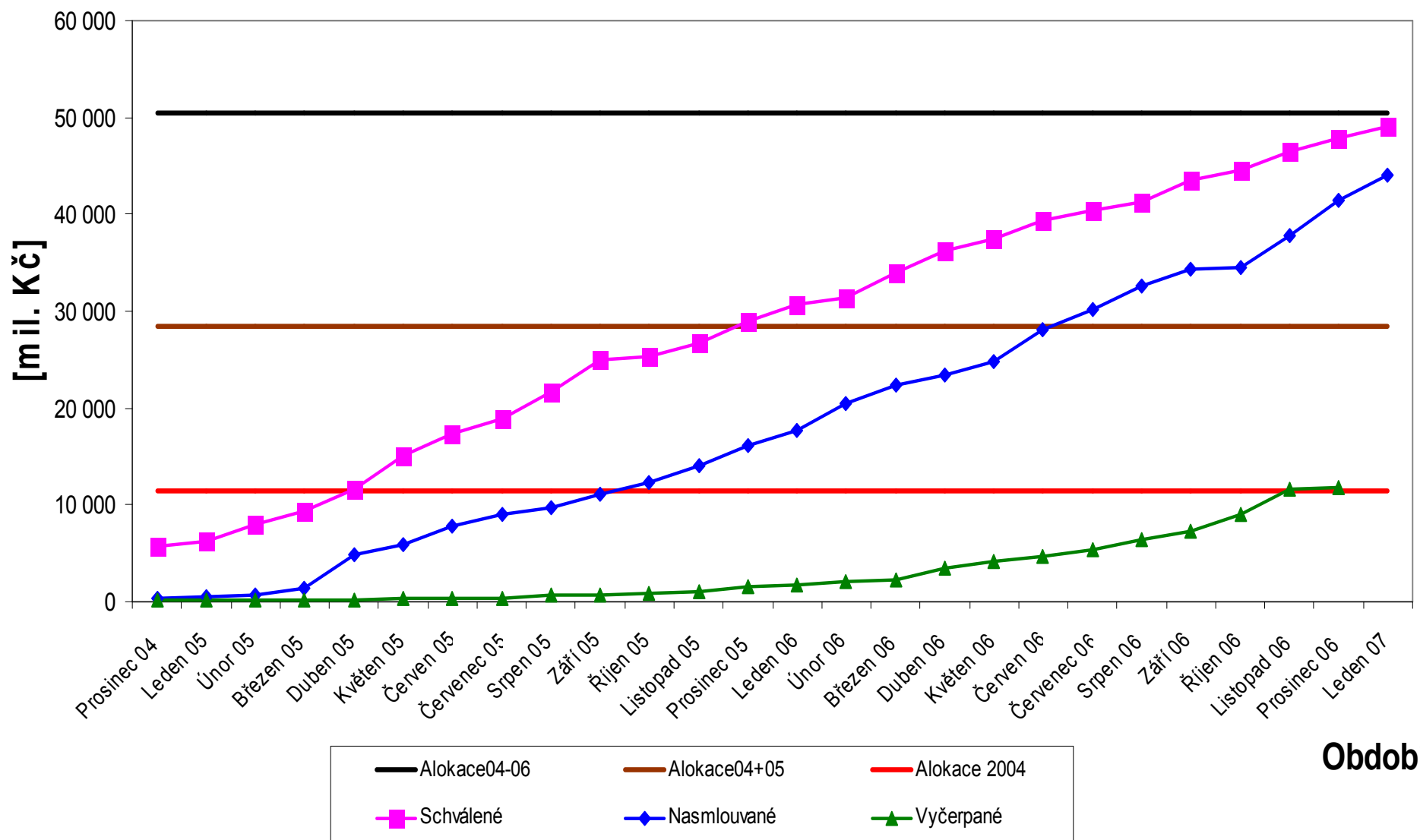


OP/JPD	Alokace 2004 (mil. Kč)	Alokace 04-06 (mil. Kč)	Vyčerpané prostředky (mil. Kč)	Poměr Vyčerpaných prostředků k alokaci 2004	Známka
OP Infrastruktura	1 729,5	7 826,9	2 889,10	167,05%	A+
OP Rozvoj venkova a multifunkční zemědělství	1 226,6	5 557,9	1 662,90	135,57%	A+
OP Průmysl a podnikání	1 784,2	8 287,3	2 004,20	112,33%	A
Společný regionální operační program	3 185,5	14 434,3	3 564,90	111,91%	A
Jednotný programový dokument – Cíl 2	700,8	2 265,1	419,7	59,89%	C
Jednotný programový dokument – Cíl 3	594,9	1 922,8	280,8	47,20%	D
OP Rozvoj lidských zdrojů	2 248,8	10 189,5	892,2	39,67%	E
Celkem	11 470,4	50 483,8	11 713,8	102,12%	

A – nejlepší pokrok, F- nedostatečný pokrok

Pokrok v čerpání strukturálních fondů k 31.1.2007

Průběh čerpání Strukturálních fondů k 31. 1. 2007
(prostředky EU)



Kam směřoval zájem žadatelů? Opatření s největším převisem „poptávky“ nad nabídkou (k 31.1.2007)

OP/JPD	Opatření		Alokace 2004-2006	Finanční požadavky z podaných žádostí	Poměr finančních požadavků k alokaci
SROP	4.2	Rozvoj infrastruktury pro cestovní ruch	2 560	16 035	626,32%
OPFP	2.3	Obnovitelné zdroje energie	390	1 916	490,83%
OPI	3.1	Obnova <u>environmentálních</u> funkcí území	413	1 775	429,89%
OPI	3.2	Zlepšování infrastruktury ve vodním hospodářství	2 383	10 070	422,53%
OPRLZ	4.1	Zvýšení adaptability zaměstnavatelů a zaměstnanců na změny ekonomických a technologických podmínek, podpora konkurenceschopnosti	934	3890	416,62%
OPRLZ	2.2	Rovné příležitosti pro ženy a muže na trhu práce	243	816	335,49%
JPD3	3.1	Rozvoj počátečního vzdělávání	279	929	333,36%
OPFP	2.1	Rozvoj	883	2 925	331,13%
JPD3	4.1.	Zvýšení adaptability zaměstnavatelů a zaměstnanců na změny ekonomických a technologických podmínek jako podpora konkurenceschopnosti	167	543	325,33%
OPFP	2.2	Inovace dotace	1 147	3 612	314,89%
Celkem / Průměr			9 400	42 511	452,22%

Případové studie – MSP (1)

- Název projektu: **Pořízení nových technologií pro zásadní rozšíření a modernizaci výroby**
- Realizátor: HYDRAULICS s.r.o.
- Dotační program: OPMP, priorita 2: Rozvoj konkurenceschopnosti podniků, opatření 2.1: Zakládání a rozvoj malých a středních podniků (ROZVOJ)
- Cíl projektu:
- 1) Zvýšení výrobní kapacity společnosti HYDRAULICS s.r.o. za použití moderních technologií. Ve svém důsledku to povede zejména ke zvýšení konkurenceschopnosti společnosti HYDRAULICS s.r.o.
 - 2) Snížení spotřebované energie na jednotku produkce o 15 %.
 - 3) Snížení hlučnosti provozu o více než 20 %.
 - 4) Snížení produkce odpadu na jednotku produkce o více než 10 %.
 - 5) Vytvoření patnácti nových pracovních míst, která jsou vhodná také pro ženy.

Případové studie – MSP (1)

Název projektu: **Pořízení nových technologií pro zásadní rozšíření a modernizaci výroby**

Specifické cíle projektu:

- 1) Navýšení konkurenceschopnosti
- 2) Zvýšení kapacity společnosti
- 3) Časové zefektivnění práce
- 4) Snížení nezaměstnanosti a eliminace s ní spojených socio-patologických projevů
- 5) Úspora výdajů státu v sociálních výdajích na nezaměstnané
- 6) Růst daňové výtěžnosti

Cílové skupiny projektu:

- 1) zaměstnanci společnosti
- 2) zákazníci
- 3) nezaměstnaní
- 4) společnost HYDRAULICS s.r.o.

Případové studie – MSP (1)

Název projektu: **Pořízení nových technologií pro zásadní rozšíření a modernizaci výroby**

Pořízená technologie



Případové studie – MSP (2)

- Název projektu: **Tvorba propagačních materiálů a účast na veletrzích ICH MESSE FRANKFURT a CONECO BRATISLAVA 2004/2005**
- Realizátor: **Družstevní závody Dražice – strojírna, s.r.o.**
- Dotační program: **OPPP, Marketing**
- Cíl projektu: **Upevnění a zvýšení podílu na zahraničních trzích díky účasti na veletrzích ICH MESSE FRANKFURT a CONECO BRATISLAVA, kde chtěla firma získat nové obchodní partnery a nové příležitosti.**



Případové studie – MSP (3)

Název projektu: **Tvorba nových pracovních míst a rozvoj dalšího vzdělávání zaměstnanců společnosti Fritzmeier s.r.o.**

Realizátor: Fritzmeier s.r.o.

Dotační program: OP RLZ, Priorita 4, Opatření 4.1. Zvýšení adaptability zaměstnavatelů a zaměstnanců na změny ekonomických a technologických podmínek, podpora konkurenceschopnosti

Cíl projektu: zvýšení kvalifikačních předpokladů stávajících i nově přijatých zaměstnanců ve vazbě na zvýšení adaptability a zavést do systému firemního vzdělávání ucelený koncepční přístup.

Cílem projektu bylo vytvoření a následné obsazení 4 nových pracovních míst v pozici lakýrník a poskytnout jim školení v sesterské firmě, které jim umožní výkon dané pracovní pozice a rovněž budou schopni posléze zaškolit další lakýrníky

Období 2007-2013 - základní informace



- Alokace:
 - **31 443,0 mil. €** Strukturální fondy, Fond soudržnosti a národní spolufinancování
 - **3 250,9 mil. €** Program rozvoje venkova a OP Rybářství
 - **120 mil. €** Norské fondy, Švýcarský fond
- Průměrná roční alokace dotace = **4 973 mil. €** (téměř 4,5 x více než v období 04-06)
- 17 operačních programů (včetně dvou programů pro Prahu) a 7 programů přeshraniční a mezinárodní spolupráce
- Zpoždění v přípravě a negociaci programových dokumentů. Očekávaný začátek prvních výzev – 1.Q. 2007 (OPPI – ROZVOJ, Marketing)

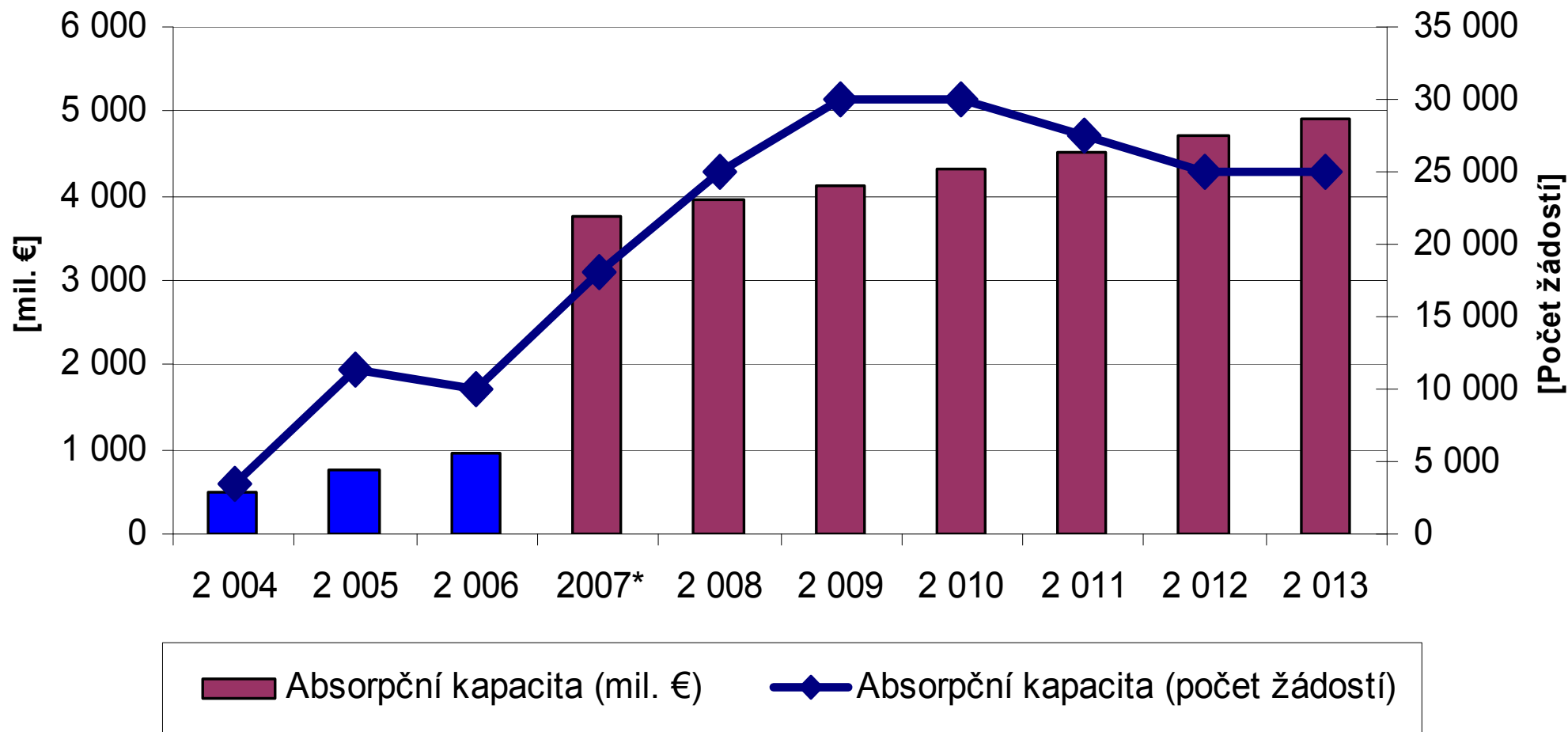
Změny v 2007-2013 oproti 2004-2006

Charakteristika	2004-2006	2007-2013	Komentář
Počet tematických programů	4	8	<ul style="list-style-type: none"> ▪ 2 programy zaměřené na lidské zdroje ▪ Technická pomoc vyčleněna částečně jako samostatný program ▪ Podpora inovací, výzkumu a vývoje jako samostatný program
Počet regionálních programů	3 (1xSROP+ 2x JPD)	9 (7x ROP + 2x Praha)	<ul style="list-style-type: none"> ▪ 7 regionálních operačních programů (pro NUTS 2) ▪ 2 operační programy pro Prahu
Programy mezinárodní spolupráce včetně <u>přeshraniční</u>	7	7	Žádná významnější změna
Celkový počet programů	14	24	Složitější systém implementace včetně informačního a monitorovacího systému, nezkušenost implementační struktury u nových programů (zejména ROP)
Průměrná roční alokace dotace (mil. €)	1 118	4 973	4,47x vyšší
Počet žádostí za rok	8 312*	25 786*	Odhadovaný trojnásobný nárůst
Pravidlo N+X	N+2 pro celé období	Pravidlo N+3 pro 2007-2010, pak N+2	Předpokládá se zpoždění ve spuštění programů a vyhnutí se nesplnění pravidla N+2

* odhad

Absorpční kapacita 07-13 x 04-06

Absorpční kapacita v období 2004-2006 a 2007-2013



* odhad

Alokace pro Cíl 1 - "Konvergence"

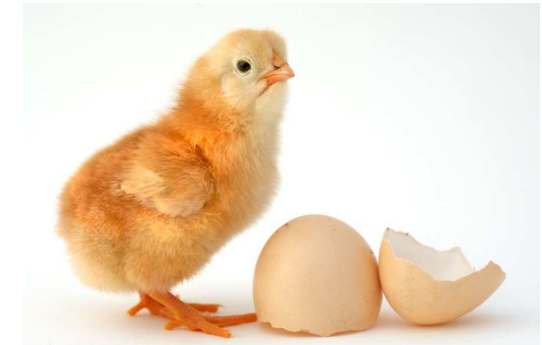
Operační program		Dotace celkem v mil. EUR	Dotace celkem v mld. Kč*
Tématické operační programy	OP Životní prostředí	5 785,8	164,0
	OP Doprava	6 775,4	192,1
	OP Podnikání a inovace	3 578,0	101,4
	OP Výzkum a vývoj pro inovace	2 436,1	69,1
	OP Lidské zdroje a zaměstnanost	2 131,5	60,4
	OP Vzdělávání pro konkurenceschopnost	2 135,3	60,5
	Integrovaný operační program	1 827,1	51,8
	OP Technická pomoc	304,5	8,6
Regionální operační programy	ROP Střední Čechy	657,8	18,6
	ROP Jihozápad	729,1	20,7
	ROP Severozápad	877,5	24,9
	ROP Jihovýchod	828,7	23,5
	ROP Severovýchod	772,3	21,9
	ROP Moravskoslezsko	842,5	23,9
	ROP Střední Morava	773,4	21,9
Celkem		30 455,0	863,4

* Přepočteno oficiálním kurzem RPS – 28,35 Kč/€

Cíl 1 - "Konvergence" – největší zdroj €

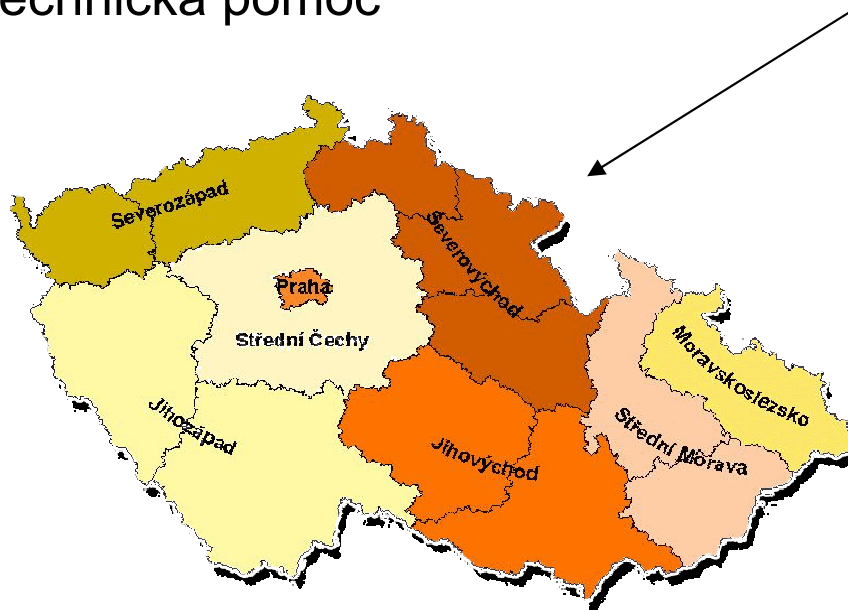
Tematické operační programy - celá ČR mimo Prahu

- OP Podnikání a inovace
- OP Životní prostředí
- OP Doprava
- OP Vzdělávání pro konkurenceschopnost
- OP Výzkum a vývoj pro inovace
- OP Lidské zdroje a zaměstnanost
- Integrovaný operační program
- OP Technická pomoc



Regionální operační programy

- ROP NUTS II Jihovýchod
- ROP NUTS II Jihozápad
- ROP NUTS II Moravskoslezsko
- ROP NUTS II Severovýchod
- ROP NUTS II Severozápad
- ROP NUTS II Střední Čechy
- ROP NUTS II Střední Morava



Regionální politika 07-13 - Cíl 2 a 3

Cíl 2 - Regionální konkurenceschopnost a zaměstnanost

Operační program		Dotace celkem v mil. EUR	Dotace celkem v mld. Kč*
OP pro Prahu	OP Praha Konkurenceschopnost	346,9	9,8
	OP Praha Adaptabilita	142,5	4,0
Celkem		489,4	13,9

Pro Cíl 3 - Evropská územní spolupráce

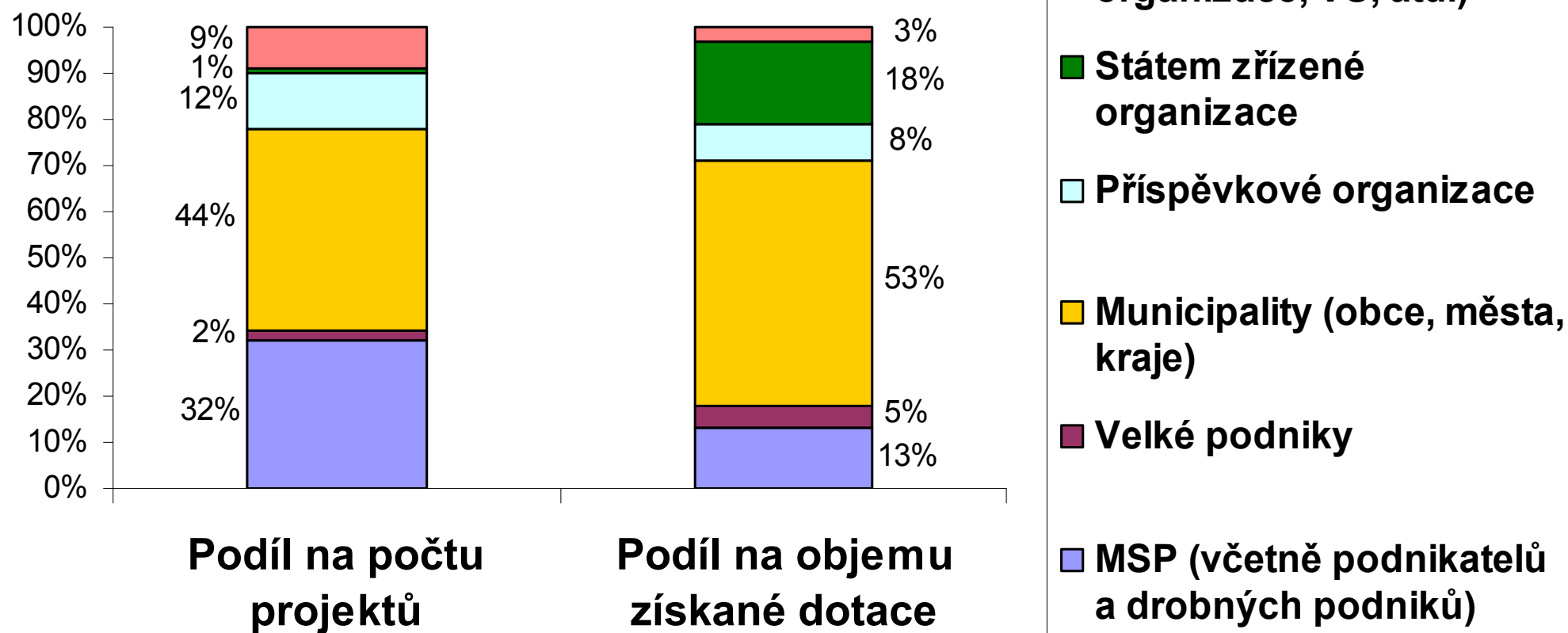
Operační program		Dotace celkem v mil. EUR	Dotace celkem v mld. Kč*
OP mezinárodní spolupráce	OP ČR-Slovensko	109,1	3,1
	OP ČR-Sasko	79,1	2,2
	OP ČR-Rakousko	81,3	2,3
	OP ČR-Polsko	122,0	3,5
	OP ČR-Bavorsko	62,4	1,8
	OP nadnárodní spolupráce	45,2	1,3
Celkem		499,1	14,1

Příležitosti v dalším programovacím období

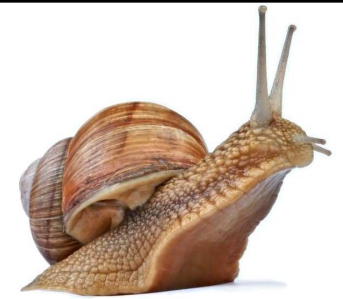
- Výrazně větší objem disponibilních prostředků
- Většina podpor v rámci OPPI dostupná jen pro MSP, případně drobné podniky, pro velké podniky pak zejména oblast lidských zdrojů
- Pravidlo N+2 pro SF i Fond soudržnosti => v obd. 2007-2010 bude ale platit **N+3**
- Velká alokace na oblast lidských zdrojů a vzdělávání – 2 programy
- Výraznější podpora inovací – obsaženo ve dvou programech
- Prostor pro MSP i v Regionálních operačních programech (zejména cestovní ruch)

Když dotace ... tak pro všechny (typy žadatelů)

Odhadovaná struktura žadatelů v období 2007-2013



Hrozby v dalším programovacím období



- Alokace na jednotlivé oblasti a aktivity nekoresponduje se zájmem žadatelů – např. nákup technologií, cestovní ruch
- Zpoždění startu jednotlivých operačních programů
- Administrace výzev včetně zajištění publicity bude náročnější než v současném období
- Nedostatečný zájem žadatelů o některá opatření z důvodu nevhodně nastavených podmínek (výše dotace, oprávněnost žadatelů, atd.)
- Nepřipravenost implementační struktury i samotných programů

Očekávání v dalším programovacím období



- Rozběh jednotlivých programů bude různý – první začaly už v březnu 2007, většina 2. pol. roku
- Výrazně větší množství výzev – už jen s ohledem na regionální operační programy
- Velká část výzev by měla být kontinuální – nejen z hlediska příjmu, ale i jejich vyhodnocení a následného vyplácení dotací
- Zjednodušení administrativy:
 - menší počet příloh
 - elektronické formy žádostí i některých příloh (eAccount v OPPI)
 - jednodušší a rychlejší vyhodnocování
- Různý zájem žadatelů – lze očekávat opět převis u dotačních programů na cestovní ruch a programů jako je ROZVOJ III

Dopady vstupu České republiky do EU – obecně

**Členství České republiky v EU = přijetí
západoevropských norem chování (acquis
communautaire) pro:**

- občany,**
- podnikatelské a další subjekty**
- samotný stát!**

hlavní dopady lze vymezit následující:

- 1) Právní změny**
- 2) Zvýšená úroveň konkurence**
- 3) Nové příležitosti pro podniky v EU**

1) Právní změny

- Nejvýznamnější změny – determinují i další dvě (konkurence + nové příležitosti)
- Před vstupem – extenzivní harmonizační proces (cca 200 000 stránek předpisů)
- Stále přibývá další legislativa
- Vstup ČR do EU = nařízení EU a směrnice EU – žádné revoluční změny, pro připravené bez problému, citlivá odvětví ano (viz dále)
- V souvislosti se zahraničním obchodem jsou nyní odbourávány kontroly pohybu zboží na vnitřním trhu a je zaveden společný způsob celního řízení pro obchod se zeměmi mimo Evropský hospodářský prostor.
- Tyto změny si vyžádaly a ještě vyžádají značné investice, které musí veřejný i soukromý sektor učinit, aby ČR závazku plné kompatibility s právem EU dostála.

Další právní úpravy na komunitární úrovni se očekávají zejména v oblasti:

- ochrany života
- zdraví
- ochrany ekonomických práv osob (ať již v roli zaměstnance, spotřebitele nebo třeba účastníka silničního provozu).

Podnikatelé ale mohou požívat výhod svých evropských práv. Právo EU chrání svobody volného trhu:

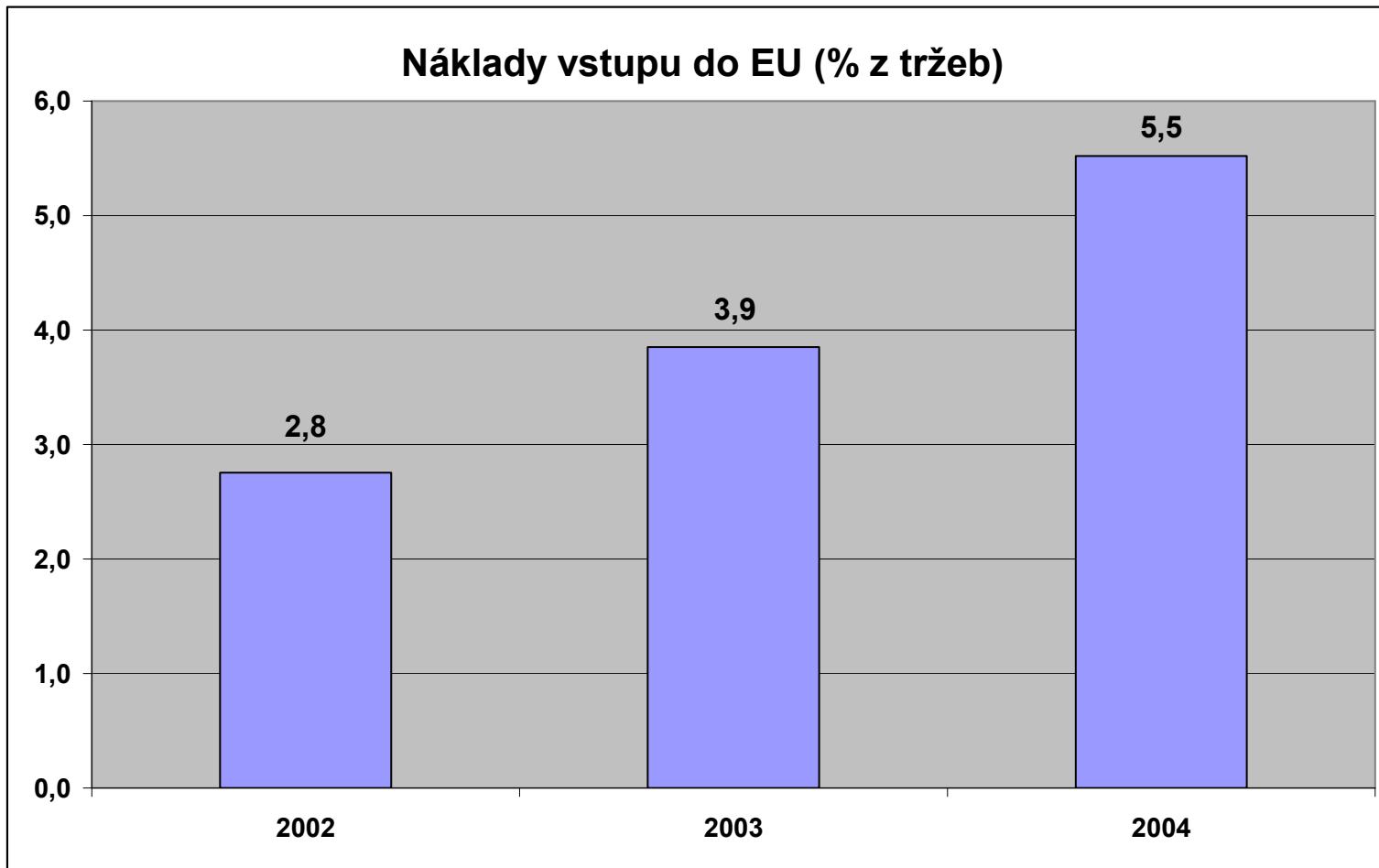
- volný pohyb zboží,
- volný pohyb služeb,
- volný pohyb osob,
- volný pohyb kapitálu,
- svobodu usazení se v jiné členské zemi za účelem podnikání

Ochrana před **skrytou diskriminací podnikatelů z jiných zemí** nebo neúčelným omezením volnosti trhu - administrativních předpisů, licence, poplatky nebo rozhodnutí,

Největší náklady mají firmy s přizpůsobením se požadavkům EU v oblasti:

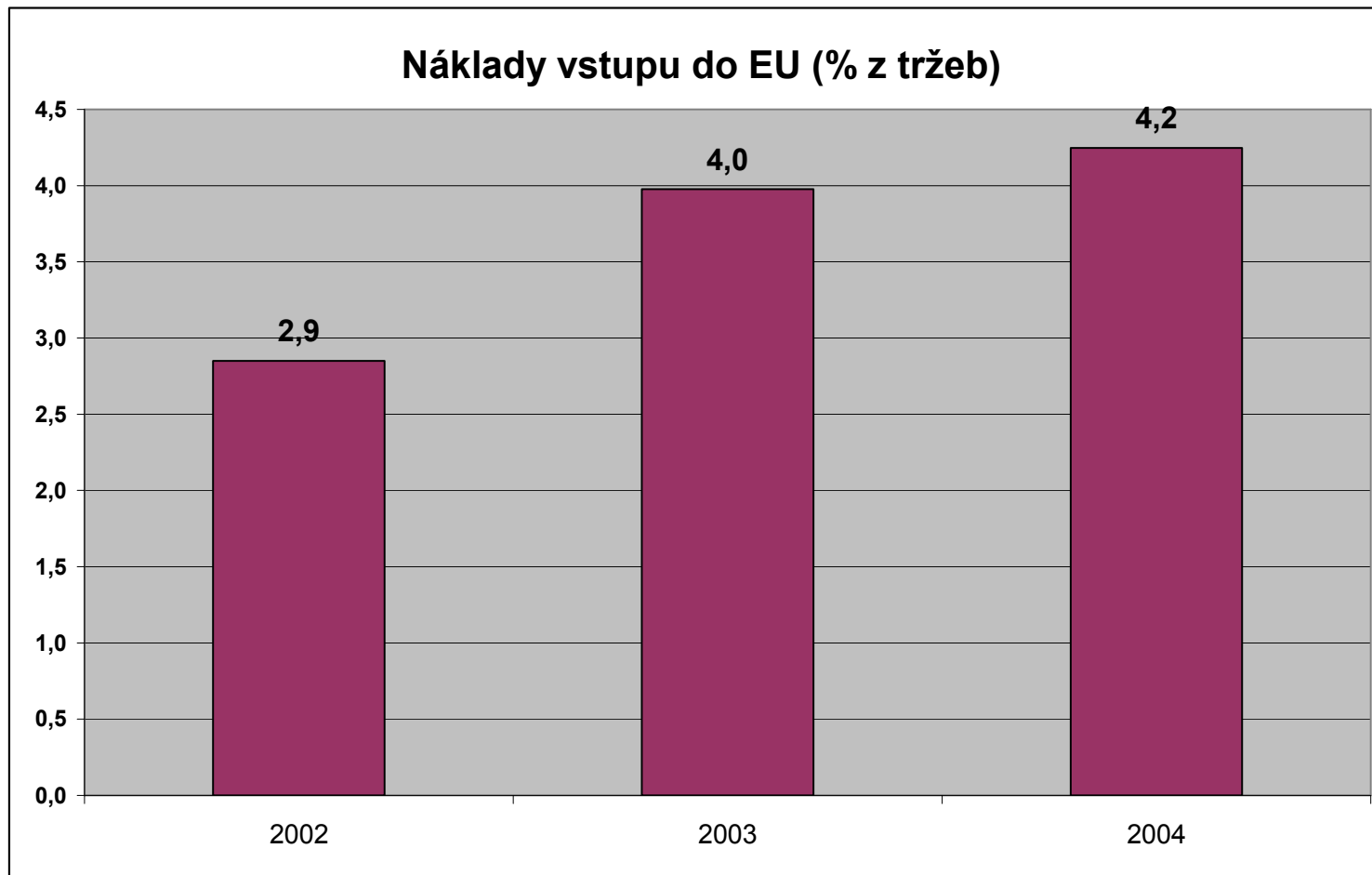
- ✓ ochrany životního prostředí
- ✓ ochrany bezpečnosti a zdraví při práci
- ✓ ochrany spotřebitele

Právnícké osoby – náklady vstupu (221 podniků)



	Počet odpovědí	Průměr	Sm. odchylka	Minimum	Maximum
2002	179	2,8	8,3	0,0	70,0
2003	179	3,9	8,6	0,0	70,0
2004	179	5,5	11,7	0,0	100,0

Fyzické osoby – náklady vstupu (222 podnikatelů)



	Počet odpovědí	Minimum	Maximum	Průměr	Sm. odchylka
2002	164	0,0	30,0	2,9	6,4
2003	167	0,0	60,0	4,0	8,6
2004	176	0,0	60,0	4,2	8,1

Příklad – dopady právních změn

Změny české legislativy v oblasti hygienických norem – závody zpracovávajících potraviny živočišného původu

A1	Závod vyhovuje bez závad, je na seznamu exportérů do EU
A2	Závod vyhovuje bez závad, exportuje do ostatních zemí
A3	Závod vyhovuje bez závad, neexportuje
B1	Závod vyhovuje s menšími nedostatky,
B2	Závod vyhovuje s menšími nedostatky, exportuje do jiných zemí
B3	Závod vyhovuje s menšími nedostatky, neexportuje
C1	Závod nevyhovuje, závady jsou v krátké době odstranitelné
C2	Závod nevyhovuje, dlouhodobě jsou závady odstranitelné (zpracován investiční záměr)
C3	Závod nevyhovuje, provozovatel ukončí činnost

Státní veterinární správa ČR uplatňovala vůči závodům hodnoceným ve skupině C1 až C3 , následující strategii: závody zařazené do skupiny C3 pokud neodstraní nedostatky musí být zrušeny do 30.6 2001 Závody zařazené do skupiny C2 do 31.12 2001 a závody hodnoceny C1 do 31.12 2002

Počet provozů v polovině října 2003, které podléhaly schválení podle §22 zákona č.131/2003 Sb., byl 4122 (celkem 2723 závodů)

Schvalování nepodléhají výrobní, porcovny a bourárny „za obchodem“, kde je realizován přímý prodej zákazníkovi.

Za rok 2003 dle údajů SVS ČR ukončilo činnost v důsledku neschopnosti dostát požadavkům na technologické vybavení a hygienickým požadavkům

991 provozů.

Následovalo další kolo - v ČR bylo vyjednáno přechodné období pro 46 větších závodů – většinou s příslibem zajištění souladu prostřednictvím programu SAPARD

Zvýšená úroveň konkurence na Jednotném vnitřním trhu

- Nejen vstup firem z ČR do zahraničí, ale i firem z EU15 a nových zemí do ČR!

MAPA ROZŠÍŘENÉ EVROPSKÉ UNIE



ZÁMOŘSKÁ ÚZEMÍ

	CANARIAS (E)
	AÇORES (P)
	GUYANE (F)
	GUADÉLOUPE (F)
	MARTINIQUE (F)
	REUNION (F)

A	ÖSTERREICH
B	BELGIE / BELGIQUE
CZ	ČESKÁ REPUBLIKA
DK	DANMARK
EE	KESTI
UK	UNITED KINGDOM
H	MAGYAROSZÁG

IRL	IRELAND / EIRE
LT	LIETUVA
LV	LATVIA
L	LUXEMBOURG
NL	NEDERLAND
SI	SLOVENIJA
SK	SLOVENSKÁ REPUBLIKA

2. Zvýšená úroveň konkurence

S odstraněním hraničních kontrol přibyla na našem trhu zahraniční konkurence - nejen velké nadnárodní firmy, které už na náš trh ostatně masivně pronikly, ale i řada menších a středních firem z okolních zemí zahrnou český trh do svých strategií prodeje či investic.

Inspirace – rozjezd JVT v 90. letech – pokles podílu domácích podniků

Cesta k přežití a úspěchu:

- Fúze

- Kooperace

- Aliance a sítě

- Subdodavatelé

+ Stále nižší cena práce v porovnání s EU15

- Už i české podniky investují v Číně, Rumunsku a dalších zemích

- Nevhodná skladba osobních nákladů – SZP, vysoké zdanění podniků

! Pouze cenová konkurenceschopnost dlouhodobě neudržitelná

Nároky a hrozby pro české firmy na JVT

- Noví, silní a zkušení konkurenti
- Pozice „bažanta“ mezi „mazáky“
- Vyšší náklady výroby
- Konkurence přes necenové faktory
- Absorbce nového práva
- Strategické nároky
- Jazykové nároky
- Tlak spotřebitelů, odborů, ekologů
- Odliv mozků
- Dopad strukturálních změn
- Lepší vymahatelnost práva
- Veřejné zakázky

Právnícké osoby

	Počet odpovědí	Průměr	Sm. odchylka
zvýšení konkurence	207	2,6	1,7
problémy se změnami legislativy	212	2,8	1,4
zvýšení administrativy	214	2,9	1,5
splnění požadavků v oblasti hygieny, bezp. práce, ochrany ŽP	210	3,7	1,8
odliv kvalifikovaných pracovníků	206	4,4	1,6
nižší produktivita ve srovnání s dřívějšími členy EU	205	4,6	1,4

Fyzické osoby - podnikatelé

	Počet odpovědí	Průměr	Sm. odchylka
zvýšení administrativy	204	2,6	1,4
problémy se změnami legislativy	206	2,8	1,3
zvýšení konkurence	199	2,8	1,7
splnění požadavků v oblasti hygieny, bezpečnosti práce, ochrany ŽP	200	3,2	1,7
odliv kvalifikovaných pracovníků	191	4,8	1,5
nižší produktivita ve srovnání s dřívějšími členy EU	191	4,9	1,2

3) Nové příležitosti pro podniky v EU

- Nové trhy v EU a mimo EU
- Zvýšení tempa růstu poptávky
- Stabilní podnikatelské prostředí
- Lepší vymahatelnost práva
- Snazší vývoz a dovoz
- Diverzifikace dodavatelů i odběratelů
- Snazší kooperace, joint-ventures a fúze
- Veřejné zakázky v celé EU
- Větší dostupnost kapitálu
- Lepší nabídka bankovních a finančních služeb
- Vyšší konkurence na trhu práce
- Vědeckotechnická spolupráce a rozvoj
- Možnost finanční podpory z fondů EU

Právnícké osoby

	Počet odpovědí	Průměr	Sm. odchylka
snadnější přístup na trhy zení EU	209	2,5	1,8
impulsy pro rozvoj podniku	208	3,2	1,6
stabilnější podnikatelské prostředí a lepší vymahatelnost práva	208	3,4	1,6
rozšíření nabídky ze strany dodavatelů	206	3,4	1,7
zlepšení dostupnosti kapitálu a bankovních a finančních služeb	208	4,2	1,5
možnost finanční podpory z fondů EU	206	4,5	1,6

Fyzické osoby - podnikatelé

	Počet odpovědí	Průměr	Sm. odchylka
rozšíření nabídky ze strany dodavatelů	191	3,0	1,9
stabilnější podnikatelské prostředí a lepší vymahatelnost práva	190	3,2	1,7
impulsy pro rozvoj podniku	189	3,3	1,5
snadnější přístup na trhy zemí EU	189	3,7	2,0
zlepšení dostupnosti kapitálu a bankovních a finančních služeb	191	3,8	1,5
možnost finanční podpory z fondů EU	189	4,8	1,4

Děkuji za pozornost.

Nyní je prostor pro Vaše dotazy

