
Trh práce a nezaměstnanost

Martina Ferechová

Trh práce

- ❑ Trh práce je trhem VF, kde v roli nabízejících vystupují domácnosti a v roli poptávajících firmy
 - ❑ Heterogenní trh
 - ❑ Nedokonalý trh – neúplné informace
 - ❑ Míra nezaměstnanosti: podíl nezaměstnaných na celkovém počtu lidí ochotných pracovat
 - ❑ Pracovní síla: osoby nad 15 let, které pracují a ty, které práci aktivně hledají
 - ❑ Míra nezaměstnanosti se zvyšuje pojištěním v nezaměstnanosti – podpora v nezaměstnanosti
 - ❑ Přirozená míra nezaměstnanosti – když je vyrovnaný počet lidí, kteří o práci přišli a lidí, kteří si práci našli
 - ❑ Přirozená míra nezaměstnanosti má 2 složky: frikční a strukturální
 - ❑ Na přirozenou míru nezaměstnanosti působí informovanost lidí na trzích práce, výše podpor v nezaměstnanosti, pracovní zákonodárství
-

Co přispívá k nezaměstnanosti?

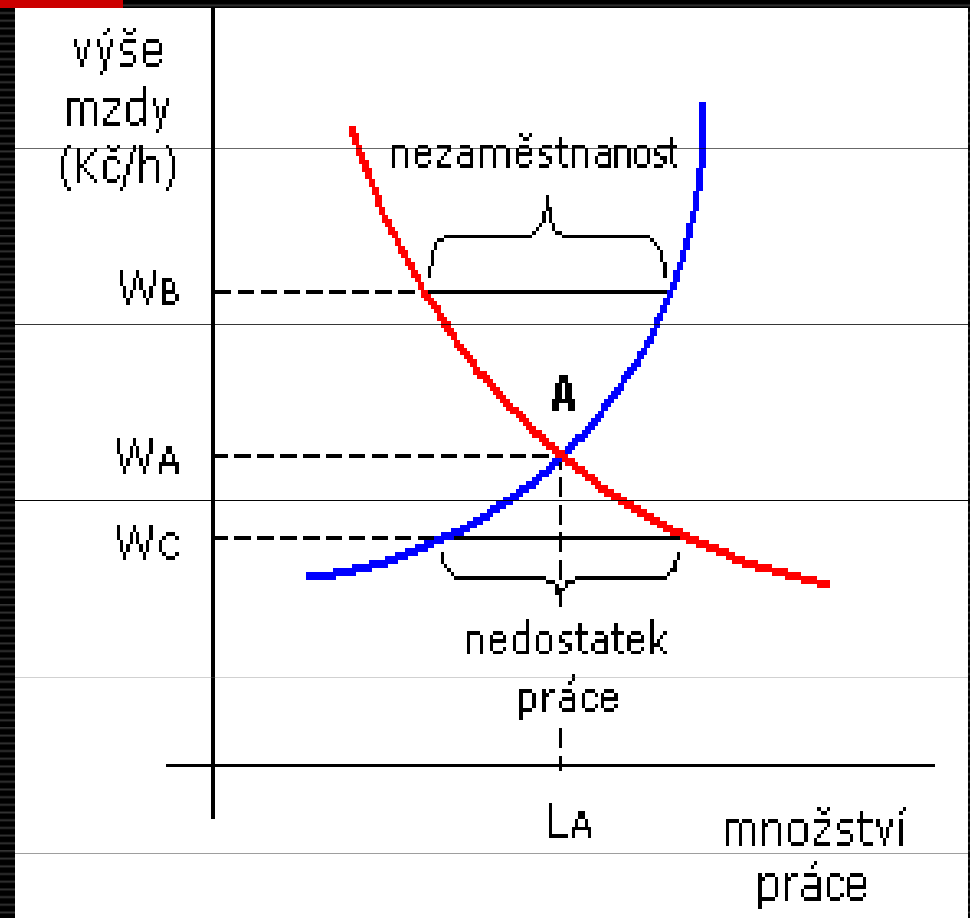
- ❑ Nedostatočná motivácia k práci
 - ❑ Diskriminácia starších pracovníkov
 - ❑ Nízka zladenosť systémov vzdelávania s požiadavkami trhu práce
 - ❑ Nízka regionálna a profesná mobilita
-

Poptávka po práci

- ❑ Poptávka po práci je odvozena od produkční funkce, je dána mezním produktem práce MPL
 - ❑ Podnikatel maximalizuje svůj zisk, když se peněžní MPL rovná mezním nákladem na práci: **$P * MPL = MCL$**
 - ❑ Mezním nákladem na konkurenčním trhu je mzda: **$P * MPL = W$**
-

Rovnováha na trhu práce

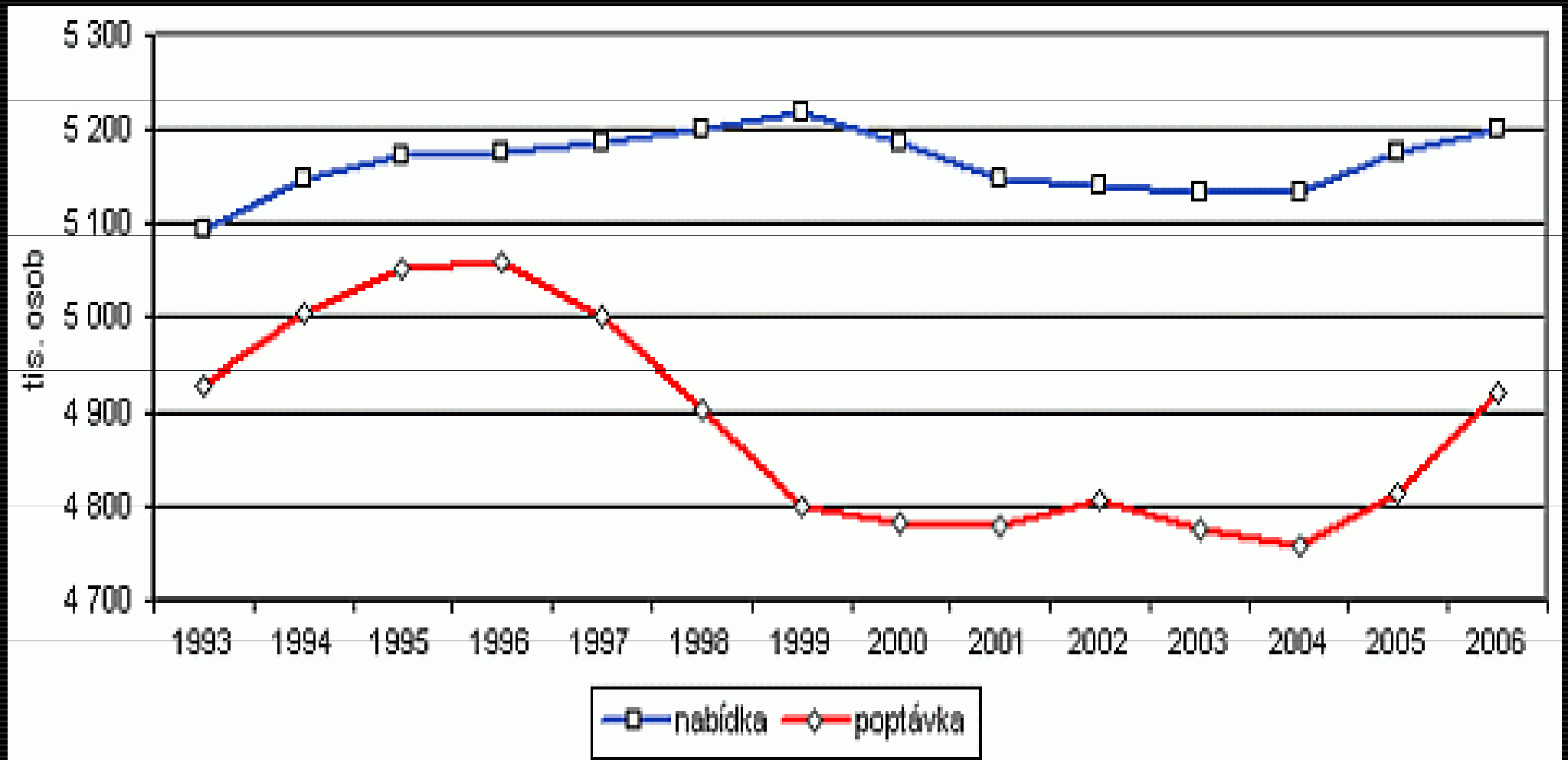
- ❑ Trh práce směřuje k dlouhodobé rovnováze prostřednictvím změny mzdy
- ❑ Při mzdě W_A je trh práce rovnováze
- ❑ Při mzdě W_B vzniká nezaměstnanost, firmy nejsou schopny za danou mzdu najímat nové zaměstnance



Okunův zákon

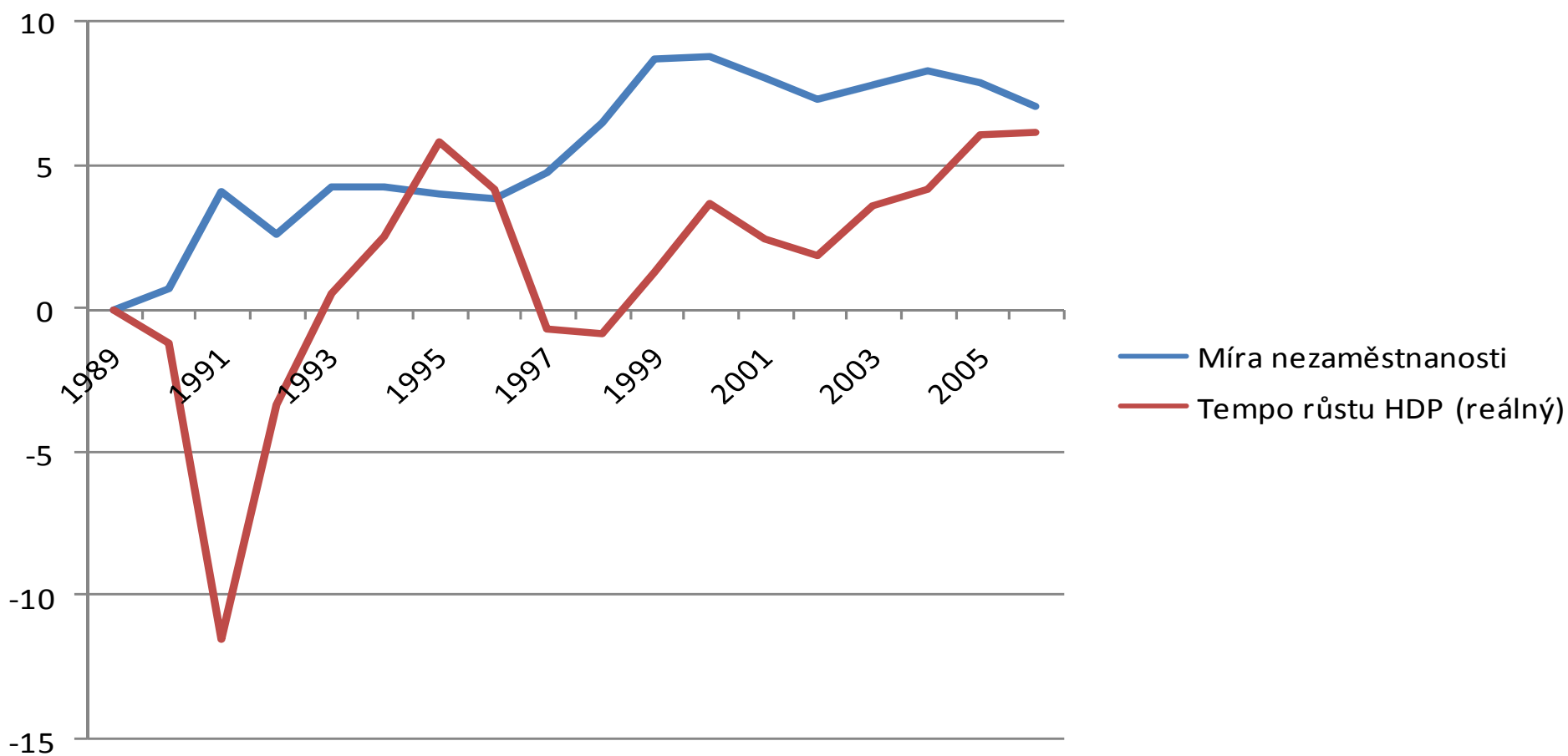
- Vyjadřuje vztah mezi křivkou produkčních možností a nezaměstnaností
 - Zvýšení nezaměstnanosti o 1 % představuje přibližně 2% snížení výstupu
-

Agregáttna nabídka a poptávka po práci



Vývoj míry nezaměstnanosti a rastu HDP

Míra nezaměstnanosti a tempo růstu HDP v ČR



Vývoj nezamestnanosti v ČR

rok	1993	1994	1995	1996	1997	1998	1999
-----	------	------	------	------	------	------	------

%	4,3	4,3	4,0	3,9	4,8	6,5	8,7
---	-----	-----	-----	-----	-----	-----	-----

rok	2000	2001	2002	2003	2004	2005	2006
-----	------	------	------	------	------	------	------

%	8,8	8,1	7,3	7,8	8,3	7,9	7,1
---	-----	-----	-----	-----	-----	-----	-----

Co ovlivnilo nezaměstnanost od roku 1993?

- ❑ **1993-1996** byla nezaměstnanost poměrně stabilní, pohybovala se v rozmezí 3-4 % - HDP zaznamenal propad, navzdory tomu byla nezaměstnanost nízká
 - ❑ Za příčinu tohoto jevu se považuje odkládání restrukturalizace a odložení zákona o bankrotech
 - ❑ Nezaměstnanost nevzrůstala i díky nízkým podporám v nezaměstnanosti
 - ❑ **2. polovina 90. let** – zvýšení nezaměstnanosti z důvodu započetí dlouho odkládané restrukturalizace
 - ❑ Dalším důvodem byl hospodářský pokles v letech 1997-1999
 - ❑ **Současný vývoj:** nízká mobilita práce, štědrý systém podpor
 - ❑ Vývoj nabídky práce byl ovlivněn demografickým vývojem – sleduje se příchod ročníků 20-24 let a odchod ročníků 60-64 let
 - ❑ V 90. letech nastupovali silné ročníky, změna v roce 2000, kdy nastupující ročníky začali slábnout
 - ❑ Nabídka práce se zvyšuje i počtem cizinců, kteří ve větší míře začali pracovat v ČR od roku 2005
-

Nezaměstnanost v EU – leden 2008

- ❑ Mezinárodní srovnávání provádí Eurostat
 - ❑ Průměrná nezaměstnanost v EU27 v lednu 2008 byla 6,8 %
 - ❑ Nejvyšší nezaměstnanost byla zaznamenána na Slovensku (10,5 %)
 - ❑ Nejnižší nezaměstnanost byla zjištěna v Holandsku (2,9 %) a Dánsku (3,1 %)
 - ❑ Nejvýraznější pokles *u* se projevily v Polsku (z 11,1 na 8,6), Bulharsku (ze 7,8 na 6,2) a Litvě (ze 6,5 na 5,0)
 - ❑ Naopak míra nezaměstnanosti se nejvíce zvýšila v Estonsku
 - ❑ V EU27 bylo nezaměstnaných 6,4 % mužů a až 7,9 % žen
-

Míra nezaměstnanosti za leden 2008 v EU 27

Unemployment (%) in January 2008 - in ascending order

NL	DK	CY	SI	AT	LT	LU	CZ	IE	LV	UK	EE	SE ⁴	MT	
2.9	Dec 07 3.1	3.6	4.1	4.2	4.5	4.6	4.7	4.7	5.0	Nov 07 5.1	5.6	5.6	5.8	
IT	BG	FI	RO	EU27	BE	EA15	HU	PT ⁵	DE	FR	EL	PL	ES	SK
2007 Q3 6.0	6.2	6.4	2007 Q3 6.5	6.8	7.0	7.1	7.2	7.5	7.6	7.8	2007 Q3 8.2	8.6	8.8	10.4

- Pro srovnání: USA 4,9 %
Japonsko 2,4 %

Zdroje:

- ❑ Robert Holman „Makroekonomie – středně pokročilý kurz“
 - ❑ Ludmila Černá „Analýza vztahu mezi inflací a nezaměstnaností v zemích V4“
(diplomová práce ESF MUNI)
 - ❑ Makroekonomická predikce Ministerstva financí
 - ❑ <http://www.czso.cz/>
 - ❑ <http://www.euroekonom.cz/>
 - ❑ <http://epp.eurostat.ec.europa.eu/>
-