

Demografie V

Sňatečnost a rozvodovost

- **5.1 SŇATEK A SŇATEČNOST**
- **5.2 HLUBŠÍ ANALÝZA SŇATEČNOSTI**
- **5.3 TABULKY SŇATEČNOSTI**
- **5.4 ROZVOD A ROZVODOVOST**
- **5.5 KOHORTNÍ ANALÝZA ROZVODOVOSTI**

Sňatek a sňatečnost

- **Hrubá míra sňatečnosti (*hms*)** - nejjednodušší ukazatel vyjadřující úroveň sňatečnosti, je definován jako počet sňatků připadajících na 1 000 obyvatel (*středního stavu*) ve sledovaném časovém období. Tento ukazatel je však ovlivněn věkovou strukturou zkoumané populace, a proto se nehodí k mezinárodnímu srovnání.

ukazatele

- **Obecná míra sňatečnosti (*oms*)** - je specifictější ukazatel, který vyjadřuje počet sňatků osob ve věku 16 - 49 let vztažený k počtu sňatku schopných osob (*což jsou všichni svobodní, rozvedení a ovdovělí*) ve stejné věkové kategorii (*tj. 16 - 49 let*).

ukazatele

Při podrobnější analýze sňatečnosti se sledují data za muže a ženy zvlášť a konstruuje se **míry sňatečnosti podle věku (s_x)**. Odlišují se dva druhy měř sňatečnosti podle věku:

- **míry sňatečnosti svobodných** - počet sňatků svobodných ve věku x (*příp. pěti, či desetileté věkové skupině*) vztažený k počtu svobodných osob (*středního stavu*) v daném věku (*příp. dané věkové skupině*) obvykle ve sledovaném roce.
- **redukované míry sňatečnosti** - počet sňatků svobodných ve věku x (*příp. pěti, či desetileté věkové skupině*) vztažený k počtu osob (*sředního stavu*) bez ohledu na rodinný stav v daném věku (*příp. dané věkové skupině*) obvykle ve sledovaném roce.

ukazatele

- **Úhrnná sňatečnost (*ús*)** - úhrn měr redukované sňatečnosti, udává průměrný počet sňatků na 100 osob. Na rozdíl od hrubé míry úmrtnosti, je tento ukazatel vhodný k mezinárodnímu srovnání. Počítá se z dat různých generací a jeho hodnoty jsou tudíž ovlivněny rozdílným složením sňatků těchto různých generací.

Obdoba ukazatele úhrnné sňatečnosti, avšak počítána pouze pro jednu sledovanou generaci je:

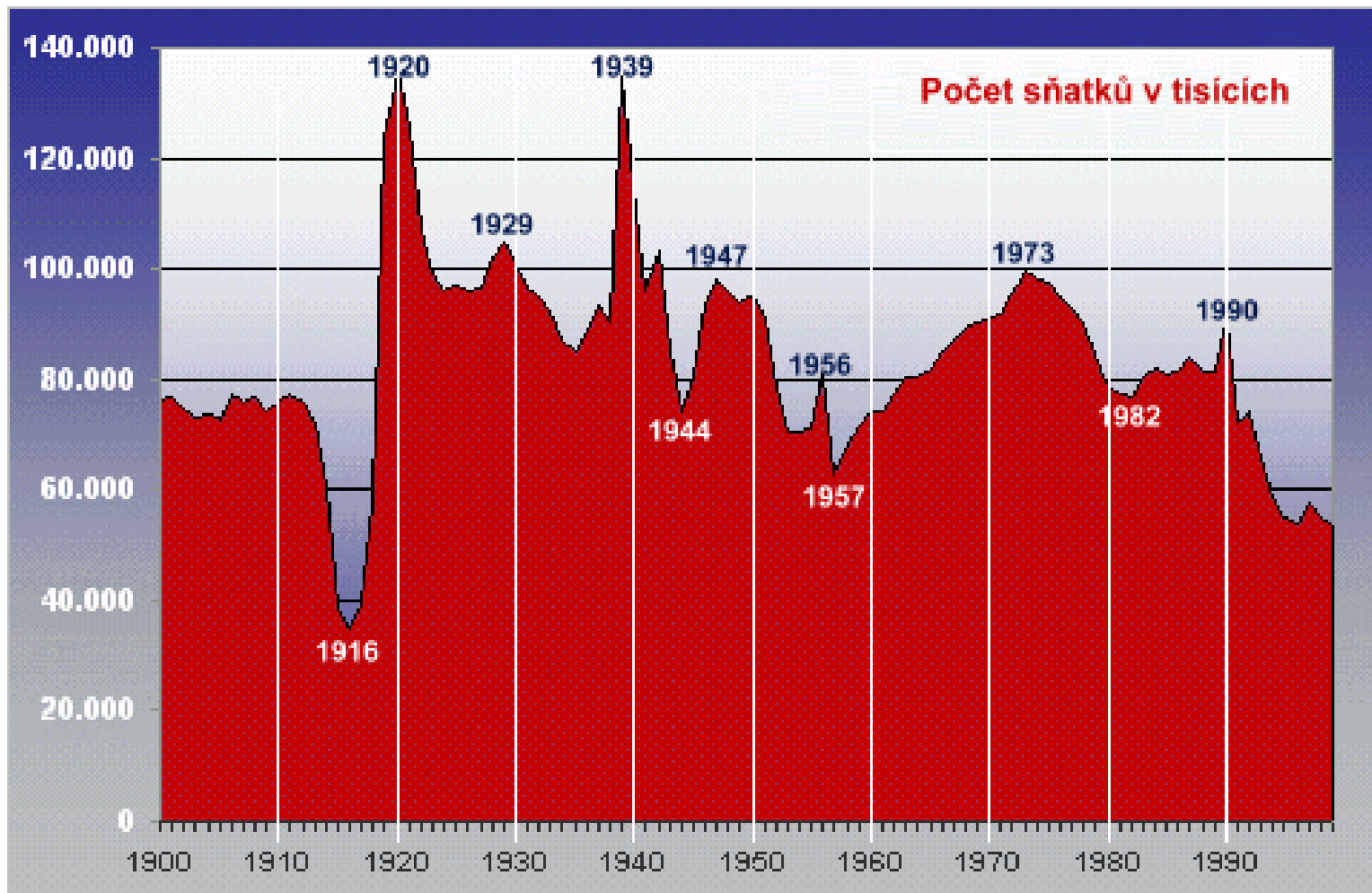
Konečná sňatečnost (*ks*) - průměrný počet sňatků na 100 osob ve studované generaci.

$${}_t hms = \frac{{}_t S}{{}_t P} \cdot 1000$$

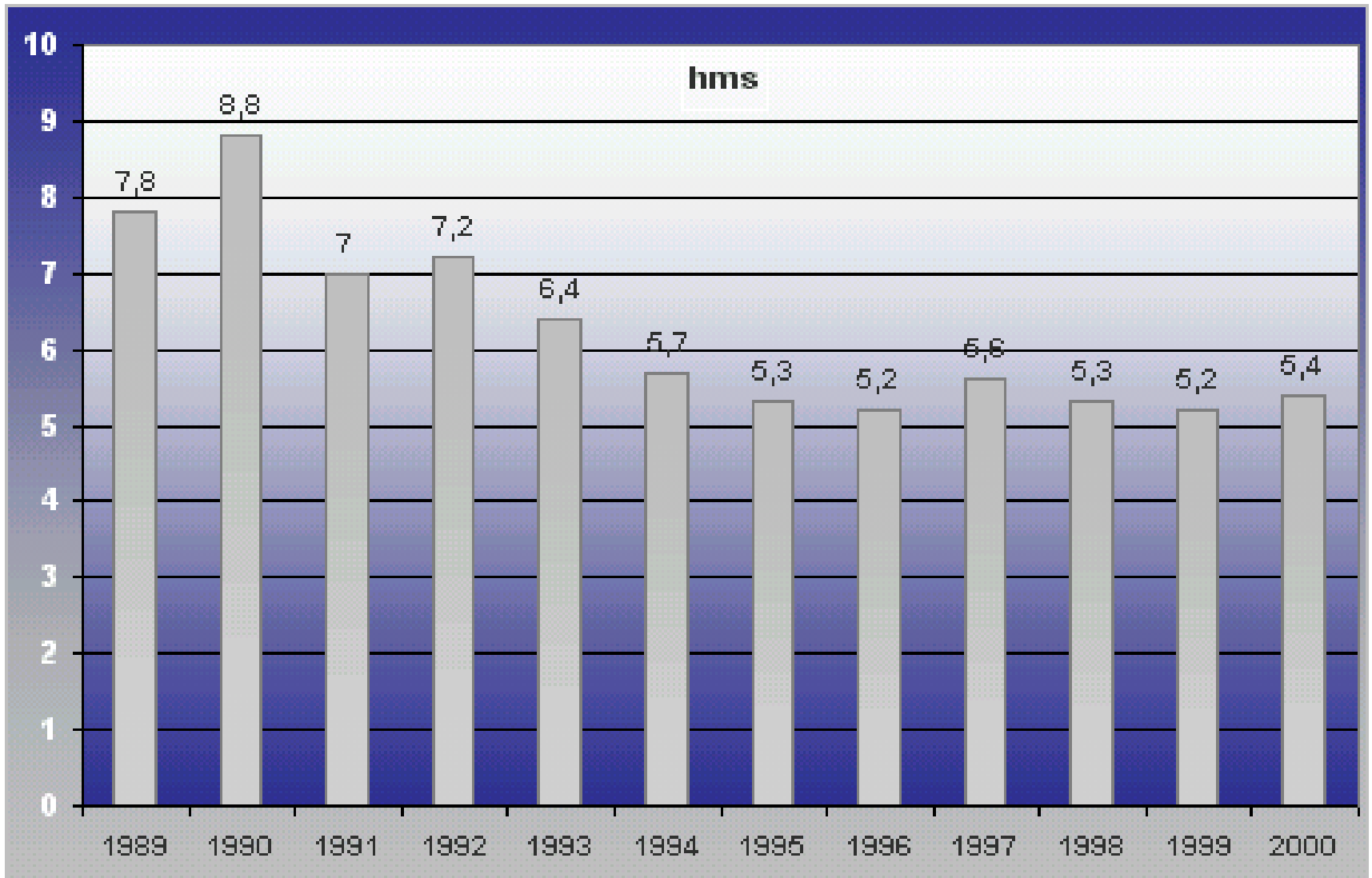
, kde S = počet sňatků a P = střední stav obyvatelstva

Hrubá míra sňatečnosti

Graf č.1 - Vývoj absolutního počtu sňatků ve 20. století na území dnešní ČR



Graf č.2 - Vývoj hrubé míry sňatečnosti v 90. letech



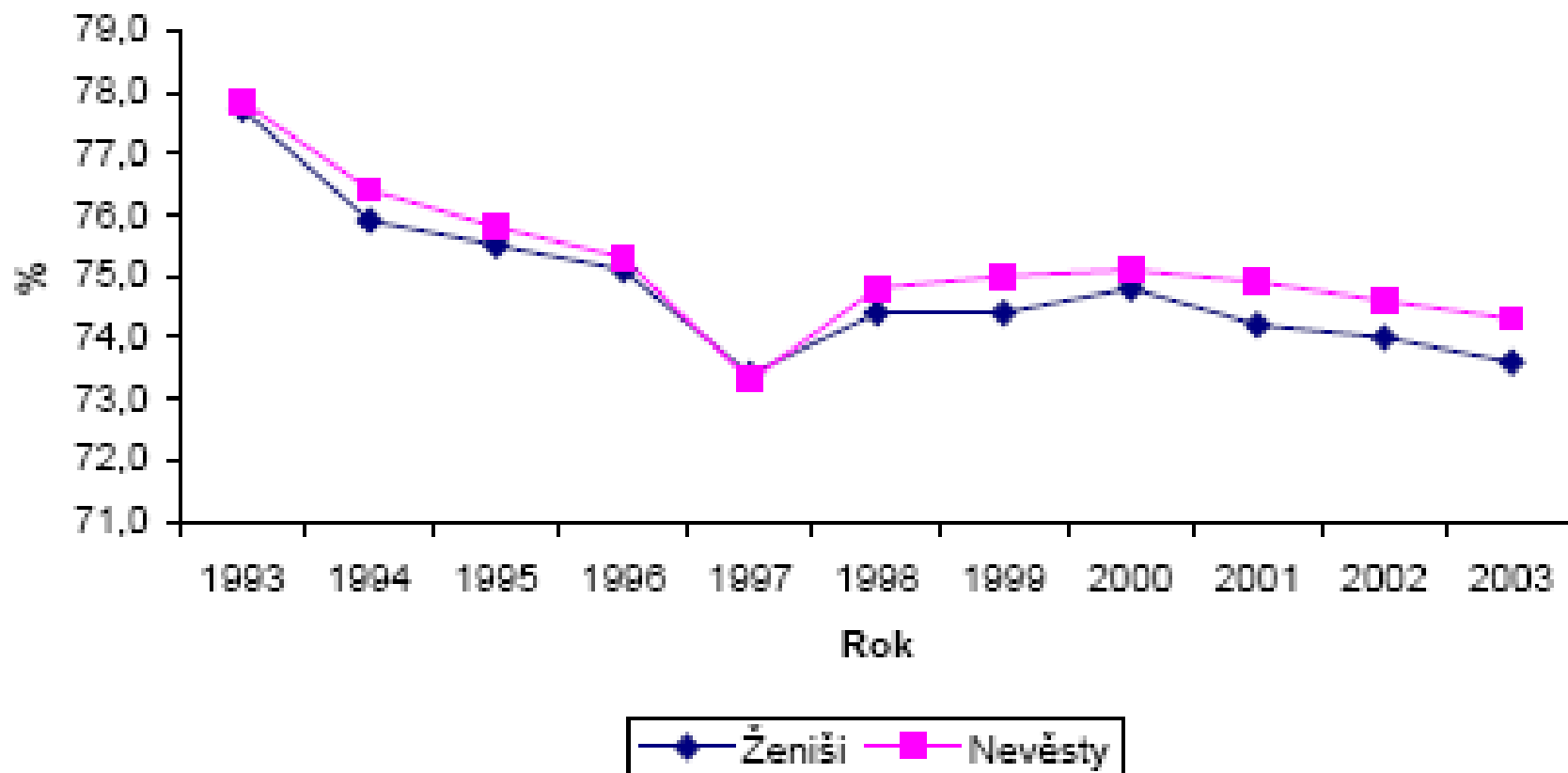
Tab. 1 Hrubá míra sňatečnosti podle krajů v letech 1993 až 2003

ČR, kraj	1993	1994	1995	1996	1997	1998	1999	2000	2001	2002	2003
Česká republika	6,4	5,7	5,3	5,2	5,6	5,3	5,2	5,4	5,1	5,2	4,8
Hlavní město Praha	6,2	5,7	5,4	5,4	6,0	5,4	5,4	5,9	5,5	5,7	5,6
Středočeský	6,3	5,6	5,3	5,2	5,8	5,2	5,3	5,4	5,2	5,2	4,9
Jihočeský	6,5	5,5	5,4	5,5	5,5	5,5	5,3	5,5	5,1	5,2	4,7
Plzeňský	6,4	5,8	5,4	5,2	5,6	5,4	5,4	5,7	5,3	5,3	4,7
Karlovarský	6,8	6,0	5,5	5,3	6,6	5,9	5,8	6,1	5,8	6,0	5,2
Ústecký	6,7	6,0	5,4	5,4	5,8	5,5	5,3	5,4	5,3	5,4	4,9
Liberecký	6,7	5,8	5,4	5,6	5,8	5,7	5,6	5,7	5,5	5,7	4,8
Královéhradecký	6,6	5,6	5,4	5,2	5,4	5,6	5,3	5,5	5,1	5,0	4,8
Pardubický	6,4	5,8	5,2	5,3	5,4	5,4	5,0	5,2	4,9	5,1	4,5
Vysočina	6,6	5,5	5,0	5,2	5,3	5,2	5,1	5,1	4,9	5,0	4,6
Jihomoravský	6,3	5,4	5,2	4,9	5,3	5,0	5,1	5,3	4,9	5,0	4,9
Olomoucký	6,4	5,4	5,1	5,0	5,3	5,3	4,9	4,9	4,7	4,7	4,5
Zlínský	6,0	5,5	5,1	5,0	5,3	5,2	5,0	5,0	4,7	4,8	4,2
Moravskoslezský	6,3	5,8	5,5	5,3	5,6	5,2	4,9	5,0	4,8	4,7	4,5

Tab. 2 Vývoj počtu prvních sňatků v ČR v letech 1993 – 2003

Rok	Sňatky celkem	Sňatky svobodných ženichů	Sňatky svobodných nevěst	Podíl prvních sňatků ženichů	Podíl prvních sňatků nevěst
1993	66 033	51 319	50 983	77,7	77,9
1994	58 440	44 374	44 641	75,9	76,4
1995	54 956	41 507	41 679	75,5	75,8
1996	53 896	40 457	40 577	75,1	75,3
1997	57 804	42 455	42 382	73,4	73,3
1998	55 027	40 989	41 136	74,4	74,8
1999	53 523	39 819	40 116	74,4	75,0
2000	55 321	41 360	41 528	74,8	75,1
2001	52 374	38 841	39 218	74,2	74,9
2002	52 732	39 043	39 318	74,0	74,6
2003	48 943	36 016	36 371	73,6	74,3

Obr. 1 Vývoj podílu 1. sňatků na sňatcích celkem



**Tab. 3 Podíl prvních sňatků nevěst na celkovém počtu sňatků podle krajů
v letech 1993 až 2003**

ČR, kraj	1993	1994	1995	1996	1997	1998	1999	2000	2001	2002	2003
Česká republika	77,9	76,4	75,8	75,3	73,3	74,8	75,0	75,1	74,9	74,6	74,3
Hlavní město Praha	68,4	67,8	66,7	67,6	66,8	68,0	69,2	70,1	72,0	71,8	71,6
Středočeský	77,9	75,1	76,0	74,3	71,8	73,8	74,1	74,3	72,8	73,2	72,7
Jihočeský	79,9	77,9	78,1	77,5	74,9	76,0	76,3	76,4	75,9	75,7	75,6
Plzeňský	78,1	76,8	75,2	74,8	73,4	74,0	75,5	73,9	73,2	73,5	73,7
Karlovarský	69,3	67,5	67,0	66,1	64,6	66,4	65,0	64,8	65,0	63,4	65,1
Ústecký	71,9	70,8	70,6	70,9	67,2	68,3	67,2	68,7	69,1	69,3	66,6
Liberecký	73,2	73,7	71,6	72,6	68,1	70,2	70,9	71,6	71,3	69,8	69,4
Královéhradecký	79,5	77,5	76,0	76,0	74,3	75,4	75,3	76,3	75,8	73,8	73,7
Pardubický	82,0	79,3	80,3	77,2	77,3	78,6	77,6	79,1	77,6	78,5	78,8
Vysočina	86,1	85,2	83,3	84,6	82,0	83,4	83,7	81,6	82,9	81,6	81,5
Jihomoravský	81,4	79,8	79,6	78,6	77,1	78,1	78,8	77,9	78,1	78,0	78,7
Olomoucký	81,5	79,2	79,6	78,0	77,6	79,0	78,8	78,9	78,6	76,7	77,0
Zlínský	84,1	84,2	82,4	82,7	81,6	82,7	82,7	82,1	81,5	81,8	82,3
Moravskoslezský	79,4	78,4	77,7	76,3	74,3	75,9	76,2	76,8	75,8	75,5	74,5

Tab. 5 Úhrnná sňatečnost svobodných žen

ČR, kraj	Rok										
	1993	1994	1995	1996	1997	1998	1999	2000	2001	2002	2003
Česká republika	0,65	0,55	0,51	0,49	0,51	0,49	0,48	0,50	0,48	0,48	0,45
Hlavní město Praha	0,59	0,54	0,49	0,49	0,53	0,47	0,47	0,52	0,48	0,49	0,48
Středočeský	0,64	0,54	0,52	0,48	0,51	0,48	0,49	0,50	0,47	0,48	0,45
Jihočeský	0,67	0,54	0,52	0,51	0,49	0,51	0,49	0,51	0,47	0,49	0,46
Plzeňský	0,66	0,57	0,50	0,49	0,52	0,49	0,50	0,52	0,49	0,50	0,45
Karlovarský	0,57	0,49	0,44	0,42	0,49	0,46	0,46	0,46	0,47	0,47	0,42
Ústecký	0,59	0,50	0,45	0,45	0,47	0,44	0,42	0,45	0,45	0,47	0,41
Liberecký	0,61	0,52	0,48	0,48	0,47	0,48	0,47	0,50	0,49	0,48	0,43
Královéhradecký	0,68	0,54	0,52	0,48	0,49	0,50	0,49	0,52	0,50	0,47	0,46
Pardubický	0,68	0,58	0,52	0,51	0,52	0,51	0,48	0,51	0,47	0,51	0,45
Vysočina	0,70	0,58	0,52	0,53	0,53	0,53	0,53	0,52	0,51	0,53	0,49
Jihomoravský	0,67	0,57	0,53	0,49	0,51	0,49	0,49	0,51	0,49	0,49	0,48
Olomoucký	0,66	0,53	0,50	0,47	0,50	0,50	0,45	0,47	0,46	0,45	0,43
Zlínský	0,65	0,59	0,52	0,50	0,54	0,53	0,51	0,50	0,47	0,50	0,45
Moravskoslezský	0,63	0,56	0,52	0,49	0,51	0,48	0,46	0,47	0,46	0,46	0,43

Tab. 9 Struktura žen podle věku a rodinného stavu¹ (%) – sčítání lidu 2001

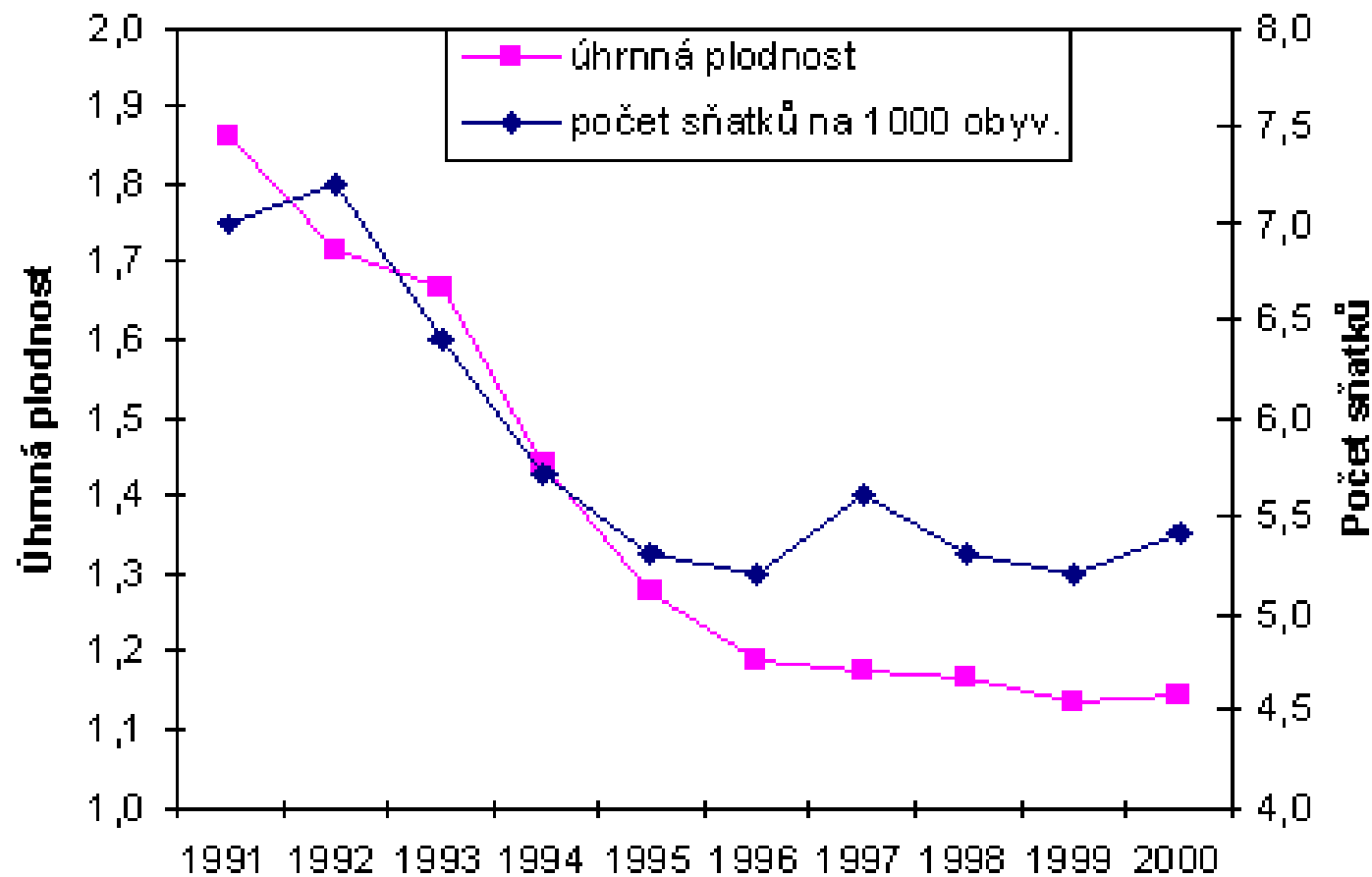
Věková skupina	Svobodné	Vdané	Rozvedené	Ovdovělé	Úhmem
15-19	99,2	0,8	0,0	0,0	100,0
20-24	77,1	21,4	1,5	0,1	100,0
25-29	31,9	59,9	7,8	0,3	100,0
30-34	10,8	74,6	13,9	0,7	100,0
35-39	6,1	76,5	16,0	1,4	100,0
40-44	4,4	76,1	17,0	2,5	100,0
45-49	3,6	74,9	17,2	4,3	100,0
50-54	3,1	73,7	15,5	7,7	100,0
55-59	2,9	70,1	13,2	13,8	100,0
60-64	2,5	63,7	10,3	23,5	100,0
65+	3,0	32,6	7,3	57,0	100,0
Celkem	20,8	53,7	10,4	15,0	100,0

¹ z žen se zjištěným rodinným stavem

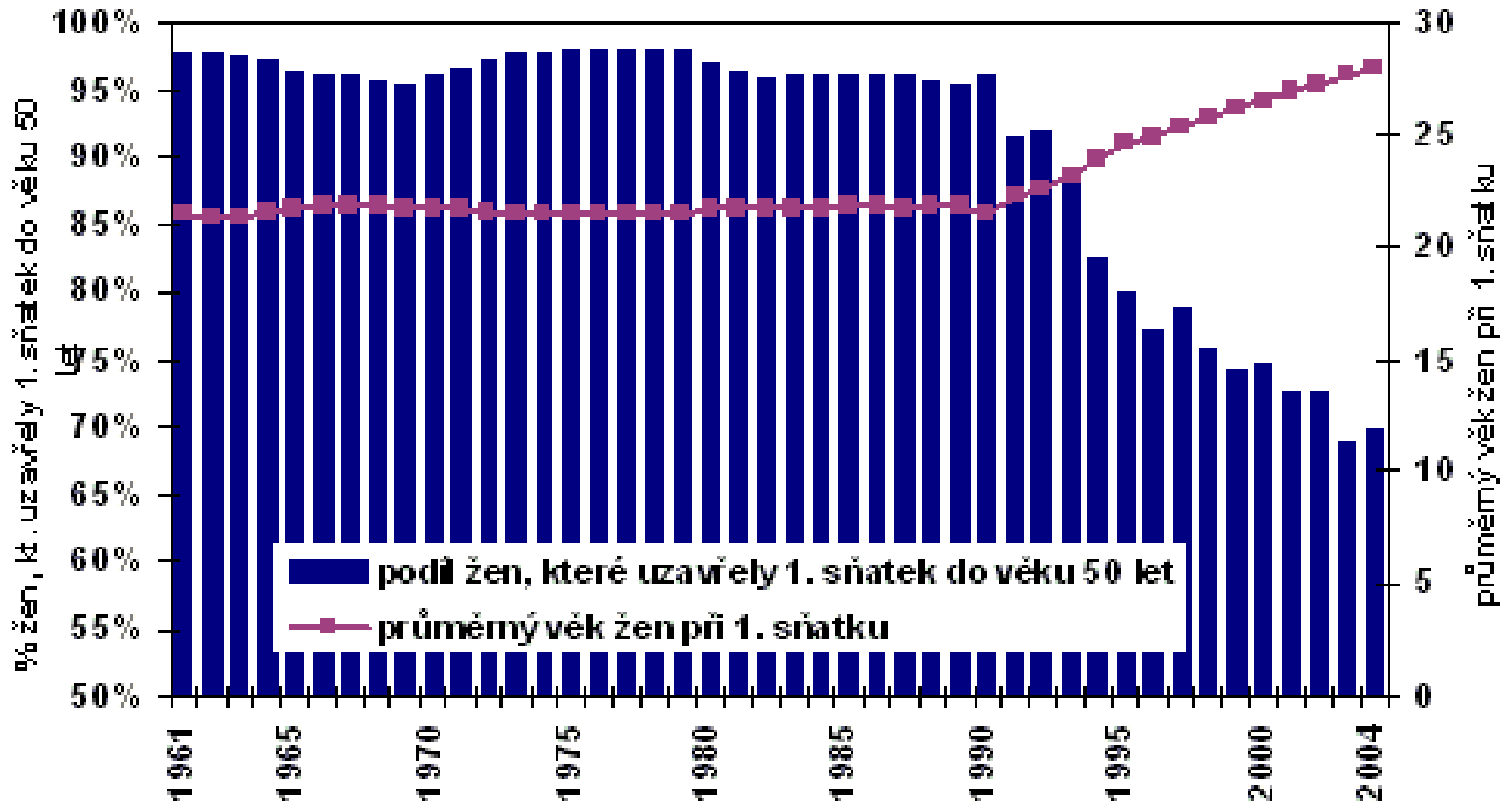
Tab. 10 Podíl vdaných žen ve věku 18-25 let podle jednotek věku – sčítání lidu 1980 až 2001

Věk	Podíl vdaných žen z celkového počtu žen (%)		
	1980	1991	2001
16-17	1,5	0,9	0,0
18	12,6	11,3	0,8
19	29,1	27,3	2,8
20	46,4	43,1	7,0
21	59,8	55,4	12,1
22	69,6	64,3	19,0
23	75,9	70,8	27,6
24	79,9	75,7	37,1
25	82,6	75,8	46,7

Graf 1: Vývoj úhrnné plodnosti a sňatečnosti v ČR v letech 1991 až 2000



Sňatečnost svobodných žen v letech 1961-2004



Údaje z úřední tabulky sňatečnosti svobodných

Tab. 7 Průměrný věk žen při 1. sňatku

ČR, kraj	Rok										
	1993	1994	1995	1996	1997	1998	1999	2000	2001	2002	2003
Česká republika	22,0	22,3	22,7	23,0	23,5	23,7	24,1	24,5	24,9	25,3	25,7
Hlavní město Praha	23,6	23,9	24,4	24,5	25,2	25,3	25,6	26,1	26,5	26,9	27,2
Středočeský	21,6	22,0	22,3	22,7	23,0	23,4	23,9	24,2	24,6	24,9	25,3
Jihočeský	21,7	22,1	22,5	22,7	23,2	23,4	23,9	24,0	24,7	25,1	25,4
Plzeňský	21,6	22,1	22,3	22,9	23,2	23,6	23,8	24,2	24,7	24,9	25,4
Karlovarský	22,0	22,5	22,9	23,3	23,8	24,1	24,7	25,0	24,9	25,7	25,9
Ústecký	21,7	22,1	22,4	22,9	23,3	23,6	24,1	24,4	24,8	25,3	25,4
Liberecký	22,1	22,2	22,8	23,0	23,5	24,0	24,2	24,5	25,0	25,4	25,7
Královéhradecký	21,6	22,1	22,5	22,7	23,2	23,4	23,9	24,4	24,7	25,1	25,4
Pardubický	21,6	21,8	22,2	22,6	23,0	23,3	23,6	24,2	24,4	25,0	25,5
Vysočina	21,5	21,8	22,2	22,5	22,9	23,2	23,6	23,9	24,2	24,7	25,0
Jihomoravský	21,9	22,2	22,7	23,0	23,3	23,6	24,1	24,6	24,8	25,2	25,8
Olomoucký	21,6	22,0	22,5	22,9	23,3	23,6	23,9	24,1	24,8	25,3	25,6
Zlínský	21,9	22,2	22,6	22,9	23,3	23,5	23,9	24,4	24,8	25,1	25,4
Moravskoslezský	21,8	22,0	22,4	22,7	23,1	23,4	23,7	24,1	24,6	24,9	25,4

Tab. 8 Průměrný věk mužů při 1. sňatku

ČR, kraj	Rok										
	1993	1994	1995	1996	1997	1998	1999	2000	2001	2002	2003
Česká republika	24,5	24,9	25,3	25,7	26,2	26,5	26,9	27,3	27,6	28,1	28,5
Hlavní město Praha	26,0	26,4	26,8	27,0	27,7	28,0	28,3	28,7	29,0	29,6	29,9
Středočeský	24,4	24,8	25,1	25,5	25,9	26,4	26,8	26,9	27,5	27,8	28,3
Jihočeský	24,6	25,1	25,1	25,7	26,0	26,4	26,7	27,2	27,6	28,0	28,2
Plzeňský	24,5	24,9	25,2	25,7	26,1	26,6	26,7	27,0	27,5	27,9	28,2
Karlovarský	24,8	25,2	25,5	26,2	26,6	26,8	27,7	27,6	28,0	28,7	28,7
Ústecký	24,3	24,6	25,1	25,4	26,1	26,5	26,9	27,4	27,6	27,9	28,4
Liberecký	24,6	24,6	25,1	25,6	26,3	26,7	27,0	27,2	27,8	28,1	28,6
Královéhradecký	24,2	24,8	25,1	25,4	26,0	26,4	26,5	27,1	27,4	28,0	28,1
Pardubický	24,1	24,6	24,7	25,4	25,8	25,9	26,3	26,7	27,2	27,7	28,0
Vysočina	24,3	24,4	24,9	25,2	25,8	26,0	26,4	26,8	27,2	27,4	27,8
Jihomoravský	24,4	24,8	25,2	25,6	26,0	26,5	26,8	27,3	27,6	28,1	28,5
Olomoucký	24,1	24,6	25,0	25,4	25,9	26,4	26,5	26,9	27,6	27,8	28,3
Zlínský	24,3	24,7	25,3	25,6	26,0	26,1	26,4	27,1	27,3	27,8	28,2
Moravskoslezský	24,3	24,6	24,9	25,3	25,8	26,0	26,4	26,8	27,2	27,7	28,2

Tab. 9 Podíl druhých a dalších sňatků nevěst v ČR

Rok	Sňatky celkem	Sňatky rozvedených nevěst	Sňatky ovdovělých nevěst	Podíl sňatků rozvedených nevěst	Podíl sňatků ovdovělých nevěst
1993	66 033	13 563	945	20,5	1,4
1994	58 440	12 840	959	22,0	1,6
1995	54 956	12 395	882	22,6	1,6
1996	53 896	12 516	803	23,2	1,5
1997	57 804	14 558	864	25,2	1,5
1998	55 027	13 128	763	23,9	1,4
1999	53 523	12 641	766	23,6	1,4
2000	55 321	13 020	773	23,5	1,4
2001	52 374	12 433	723	23,7	1,4
2002	52 732	12 690	724	24,1	1,4
2003	48 943	11 901	671	24,3	1,4

Tab. 10 Rozvedení snoubenci v ČR

Snoubenci	Rok										
	1993	1994	1995	1996	1997	1998	1999	2000	2001	2002	2003
Podíl druhých a dalších sňatků rozvedených snoubenců (%)											
Nevěsta	20,7	22,0	22,6	23,2	25,2	23,9	23,6	23,5	23,7	24,1	24,3
Ženich	20,7	22,5	22,9	23,5	25,1	24,2	24,2	23,9	24,6	24,7	25,1
Průměrná doba uplynulá mezi zánikem předchozího manželství a novým sňatkem (roky)											
Nevěsta	4,6	4,7	4,9	5,0	5,4	5,5	5,7	5,6	5,7	5,9	6,1
Ženich	4,3	4,4	4,7	4,8	5,2	5,4	5,7	5,6	5,6	5,8	6,0

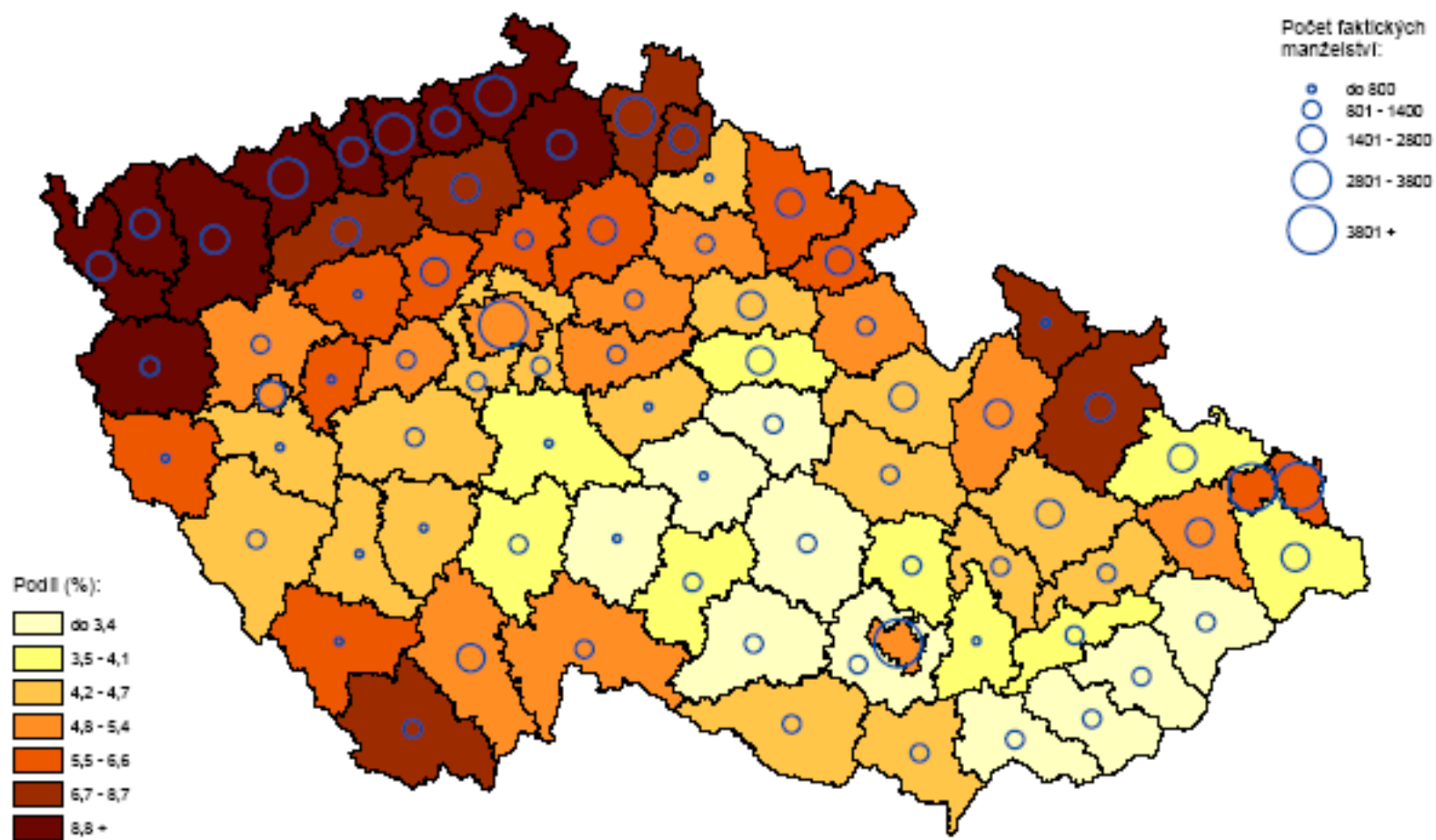
Tabulky sňatečnosti

- Proces uzavírání manželství nejlépe charakterizují **sňatkové tabulky**. Vstupní charakteristikou těchto tabulek je **pravděpodobnost uzavření sňatku** a výslednou charakteristikou je **podíl svobodných ve věku do 50 let**. Princip konstrukce sňatkových tabulek je obdobný jako u [úmrtnostních tabulek](#).

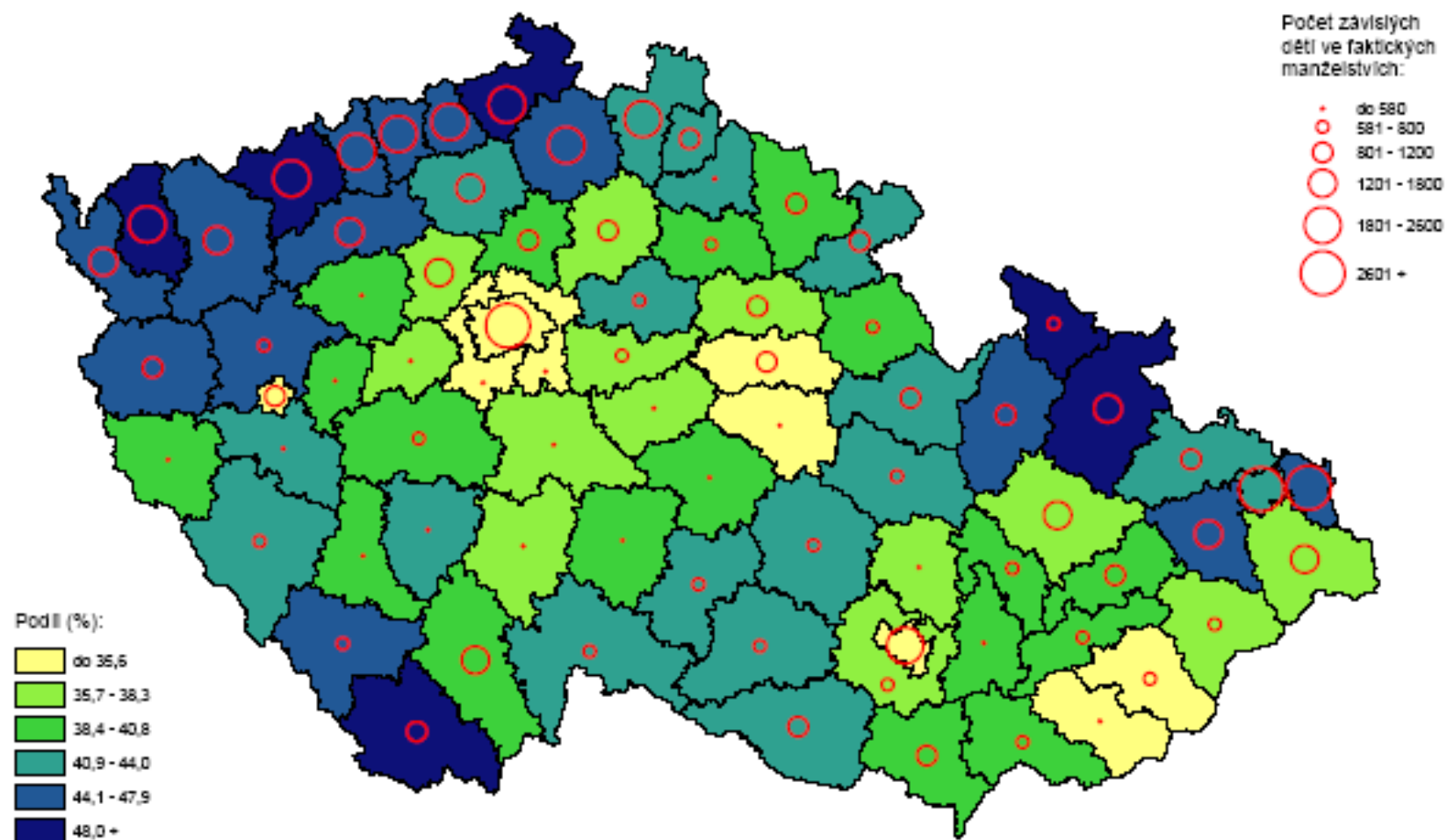
Rozlišují se dva druhy sňatkových tabulek:

- **sňatkové tabulky jednovýchodné** - zanedbávají vliv úmrtí a migrace svobodných na sňatečnost
- **sňatkové tabulky několikavýchodné (*nejčastěji dvouvýchodné*)** - již s rušivými vlivy počítají.

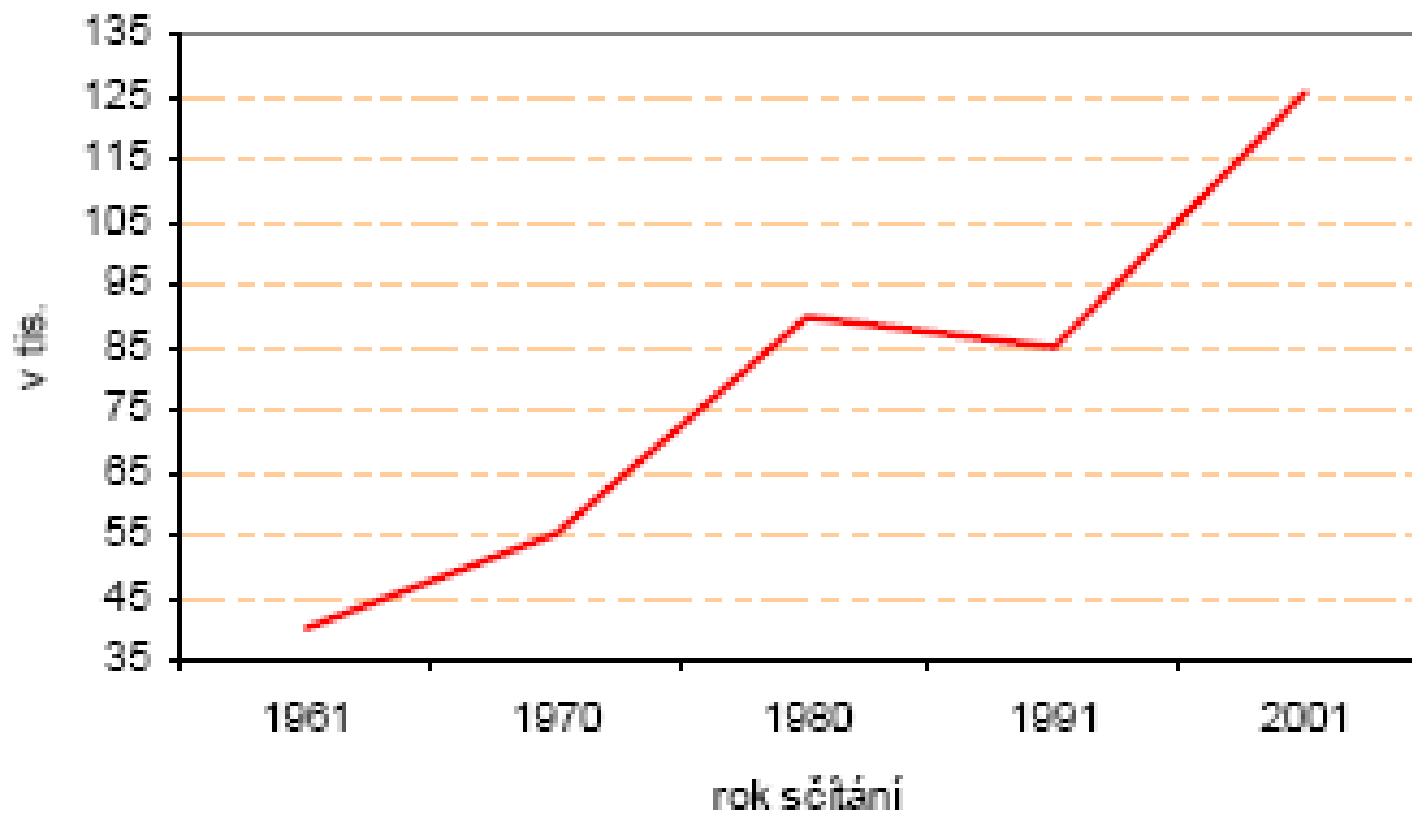
Podíl faktických manželství z úplných rodin celkem k 1. 3. 2001



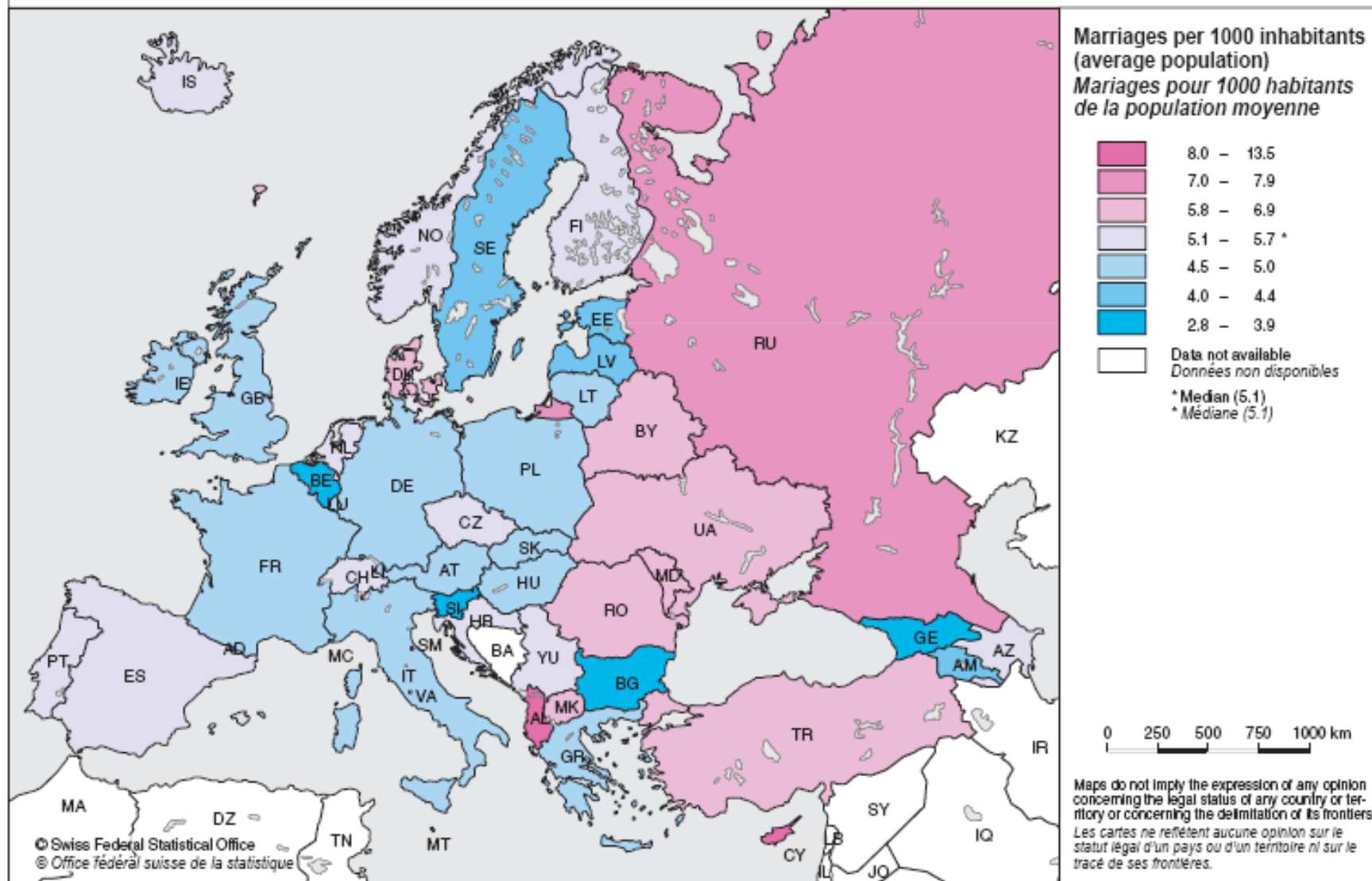
Podíl faktických manželství se závislými dětmi z faktických manželství celkem k 1. 3. 2001



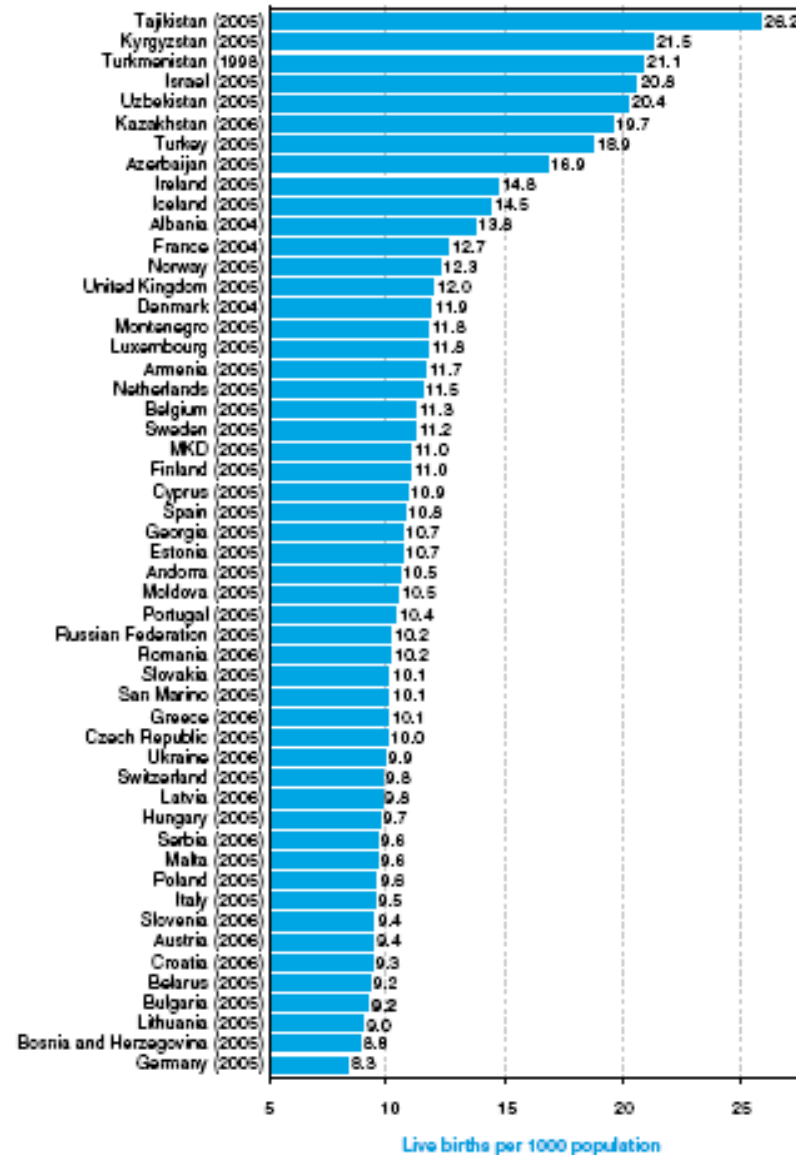
Vývoj počtu faktických manželství v letech 1961 - 2001



Map 4 Crude marriage rate around 2002
Carte 4 Taux brut de nuptialité vers 2002

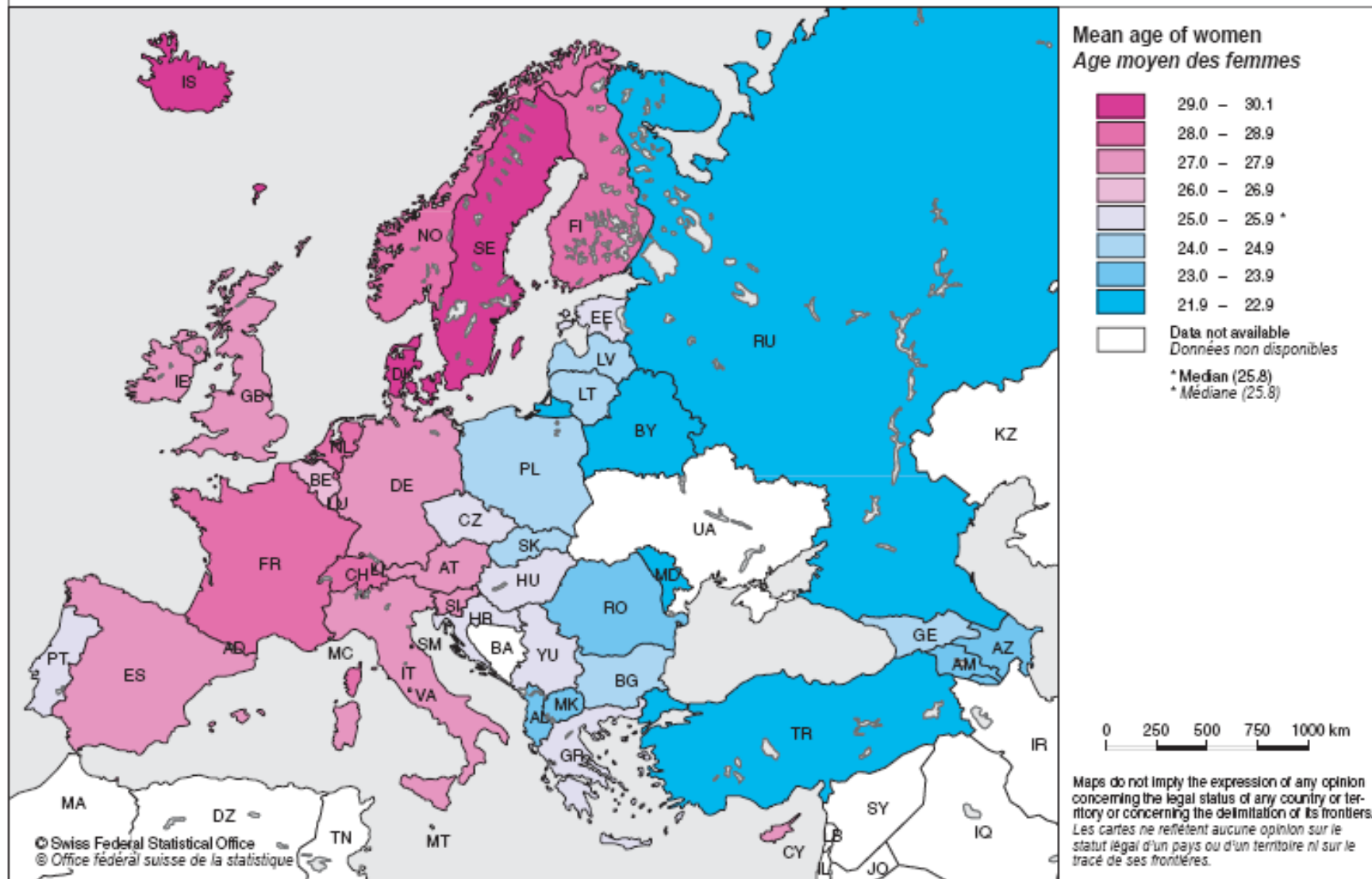


Birth rate

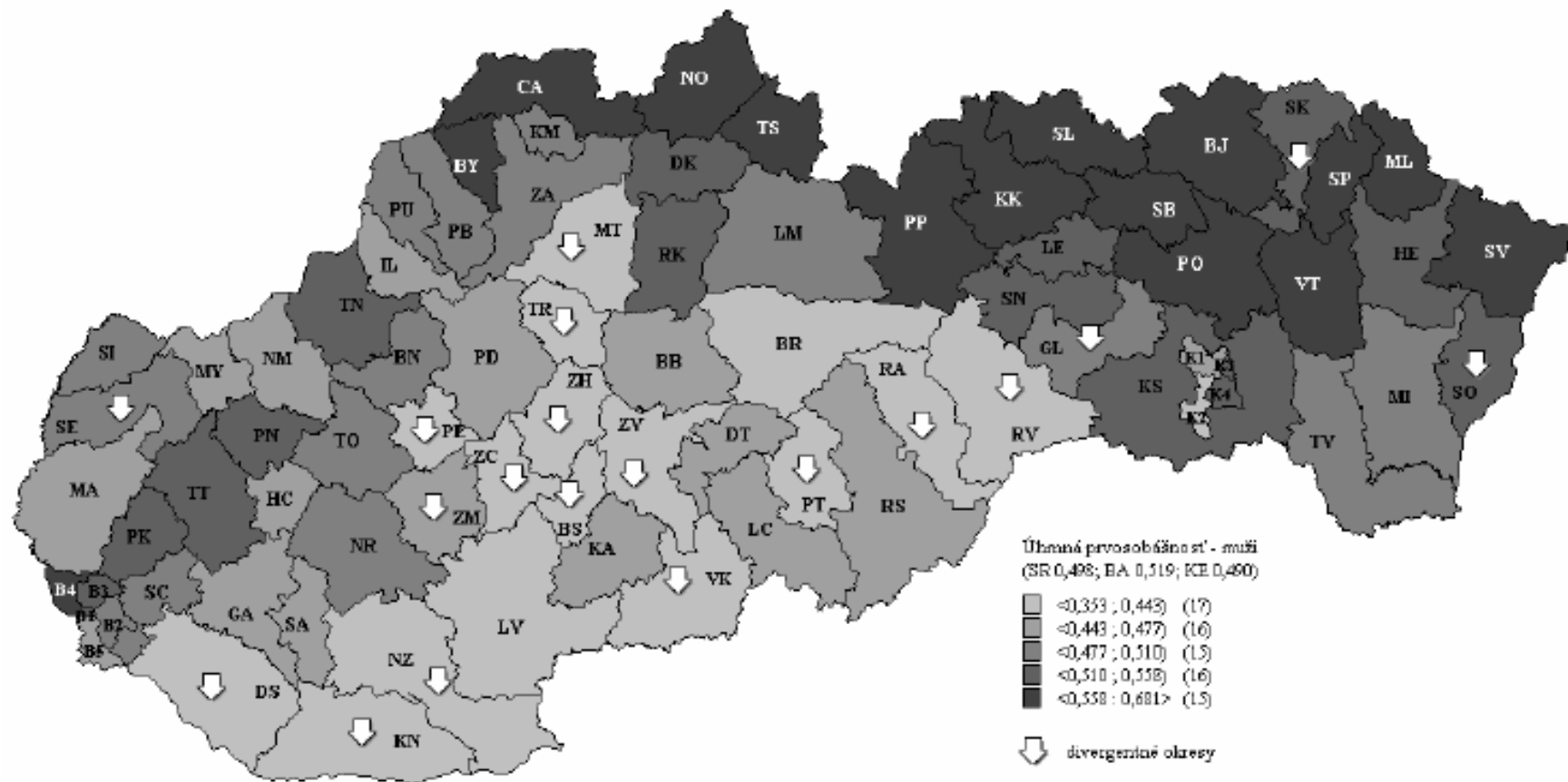


Note: Data for Bulgaria and Germany are from EUROSTAT.

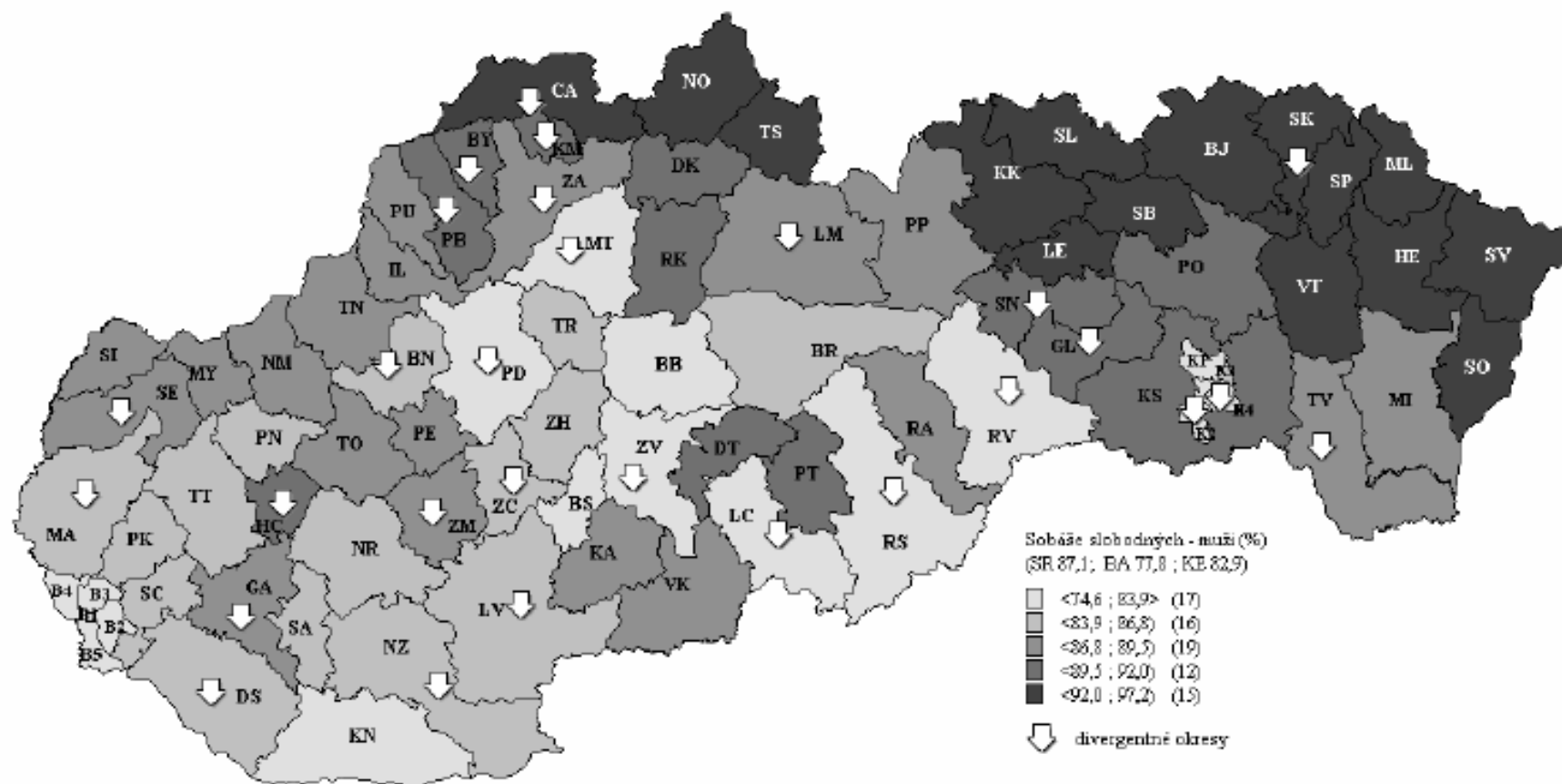
Map 5 Mean age of women at first marriage around 2002
Carte 5 Age moyen des femmes au premier mariage vers 2002



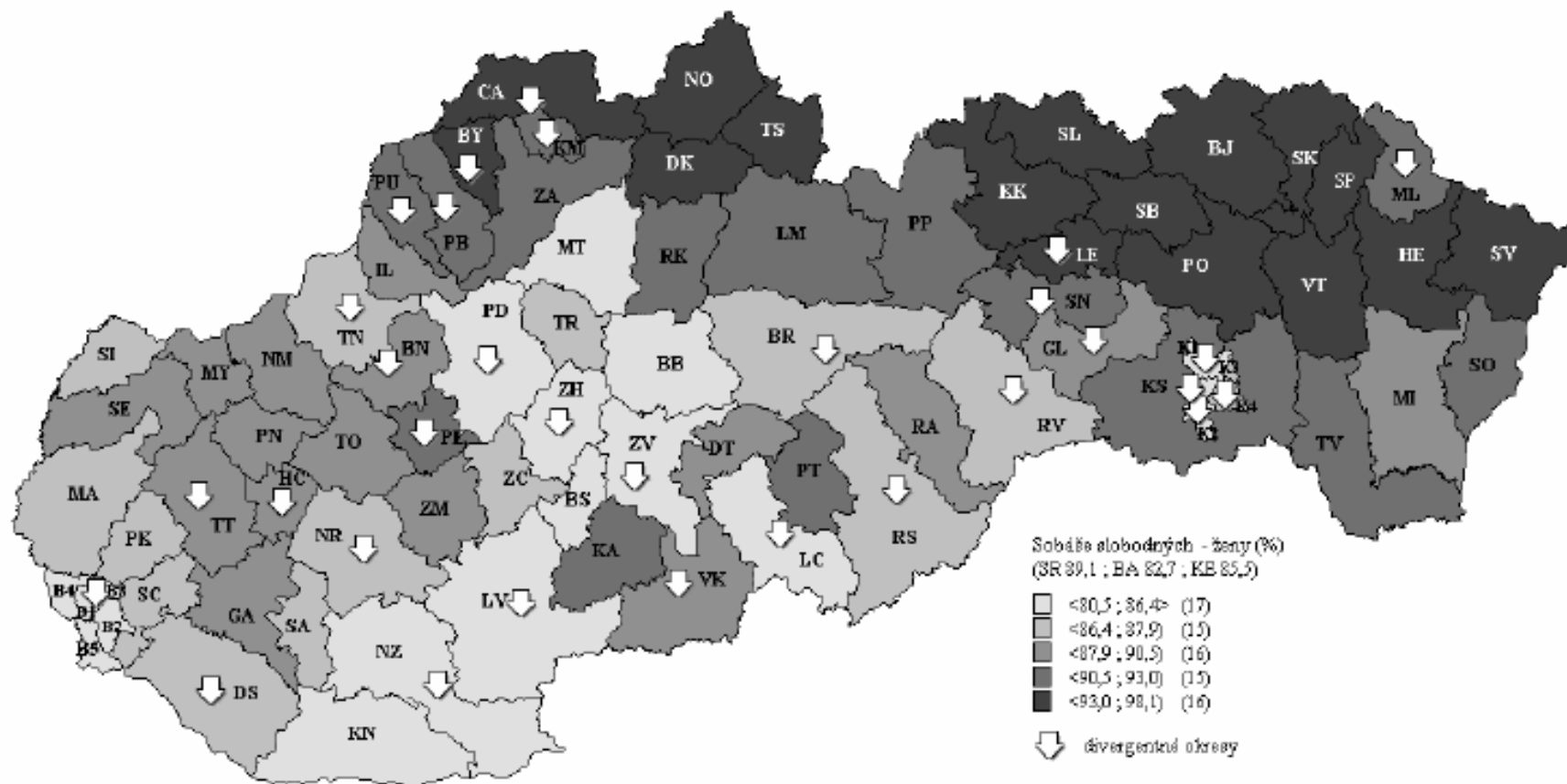
Mapa 1.1 Úhrnná prvosobášnosť v okresoch SR, 2001-2005, muži



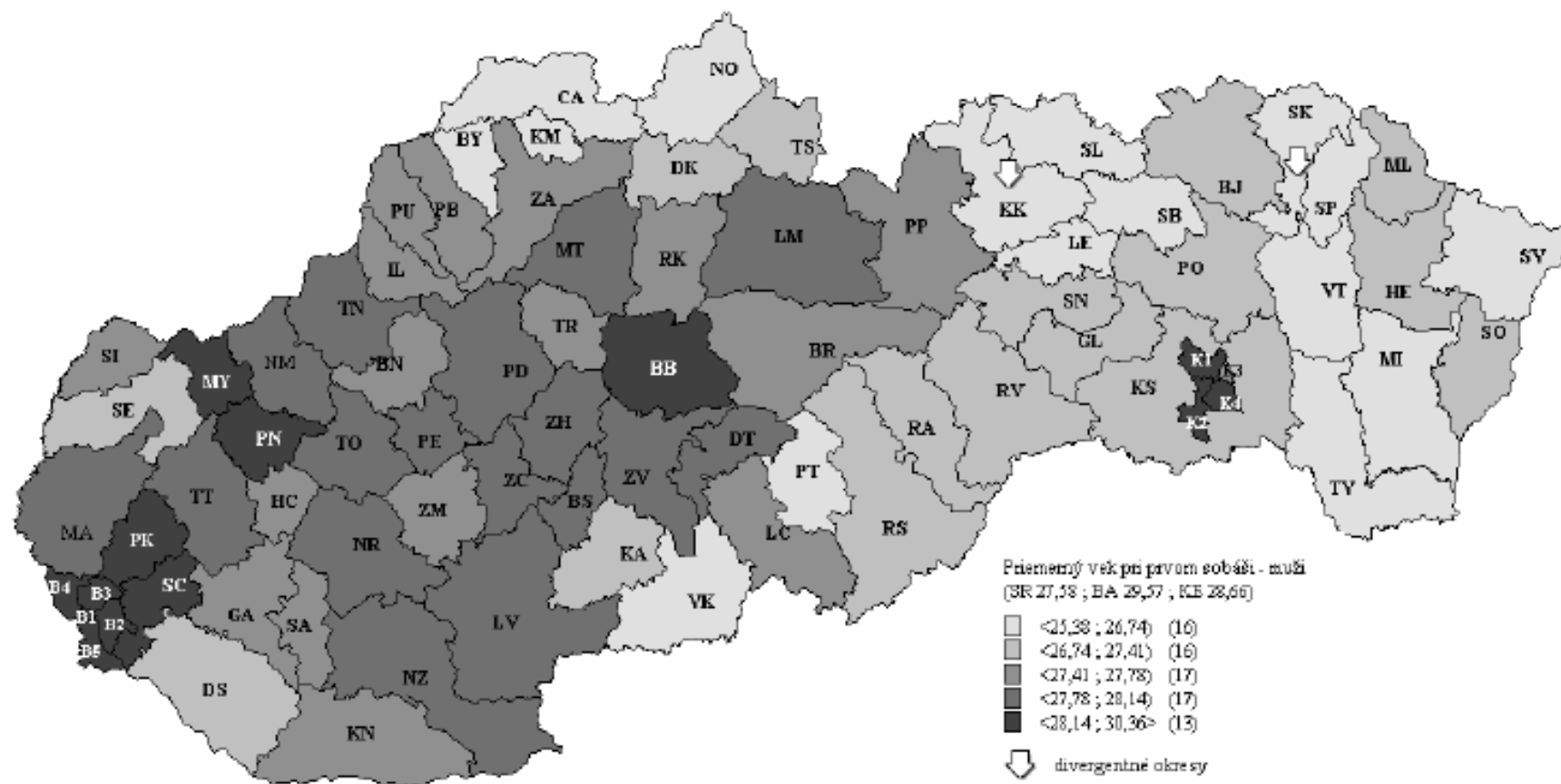
Mapa 1.3 Sobáše slobodných v okresoch SR, 2001-2005, muži



Mapa 1.4 Sobáše slobodných v okresoch SR, 2001-2005, ženy



Mapa 1.5 Priemerný vek pri prvom sobáši v okresoch SR, 2001-2005, muži



Mapa 1.6 Priemerný vek pri prvom sobáši v okresoch SR, 2001-2005, ženy

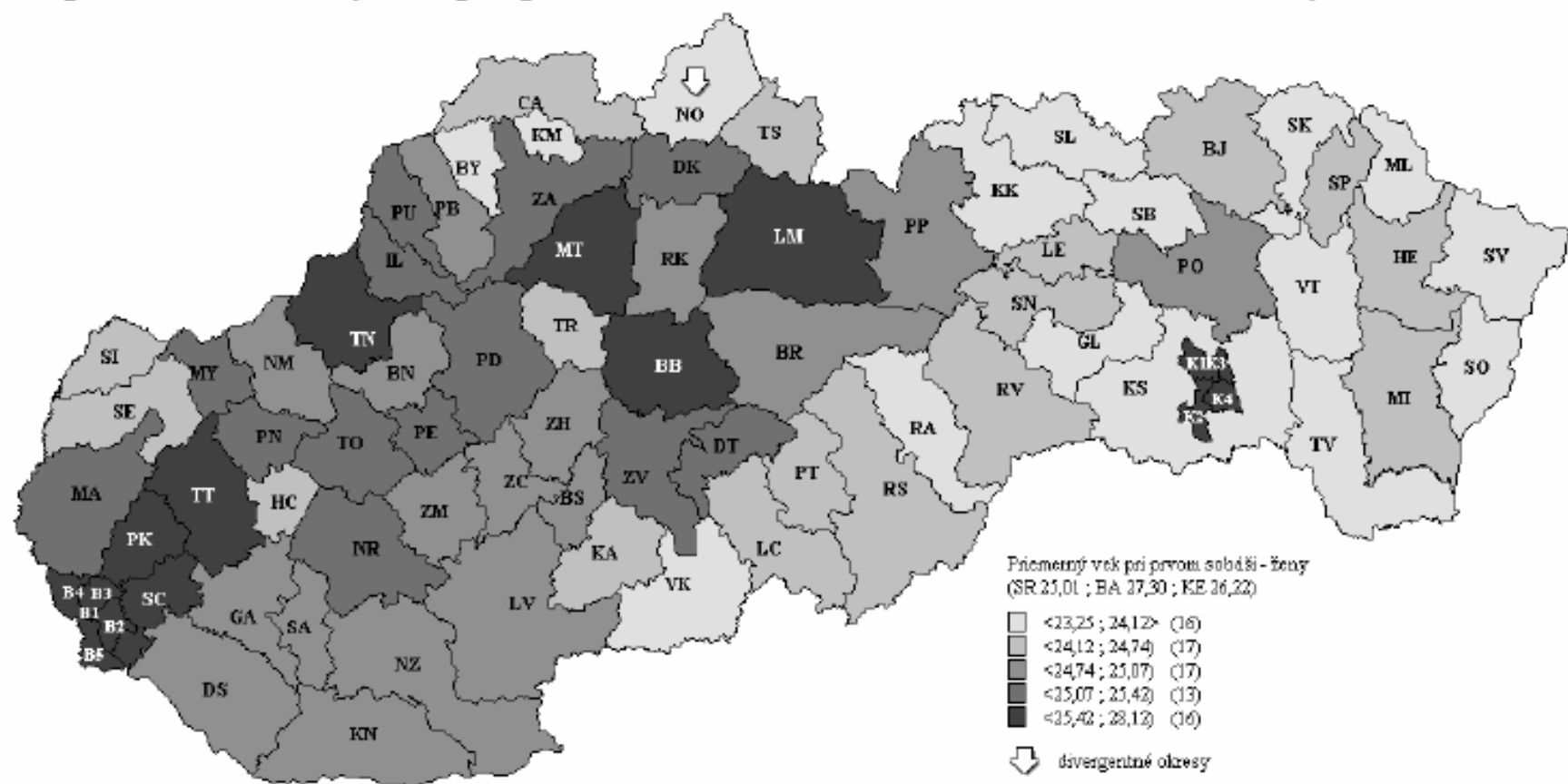
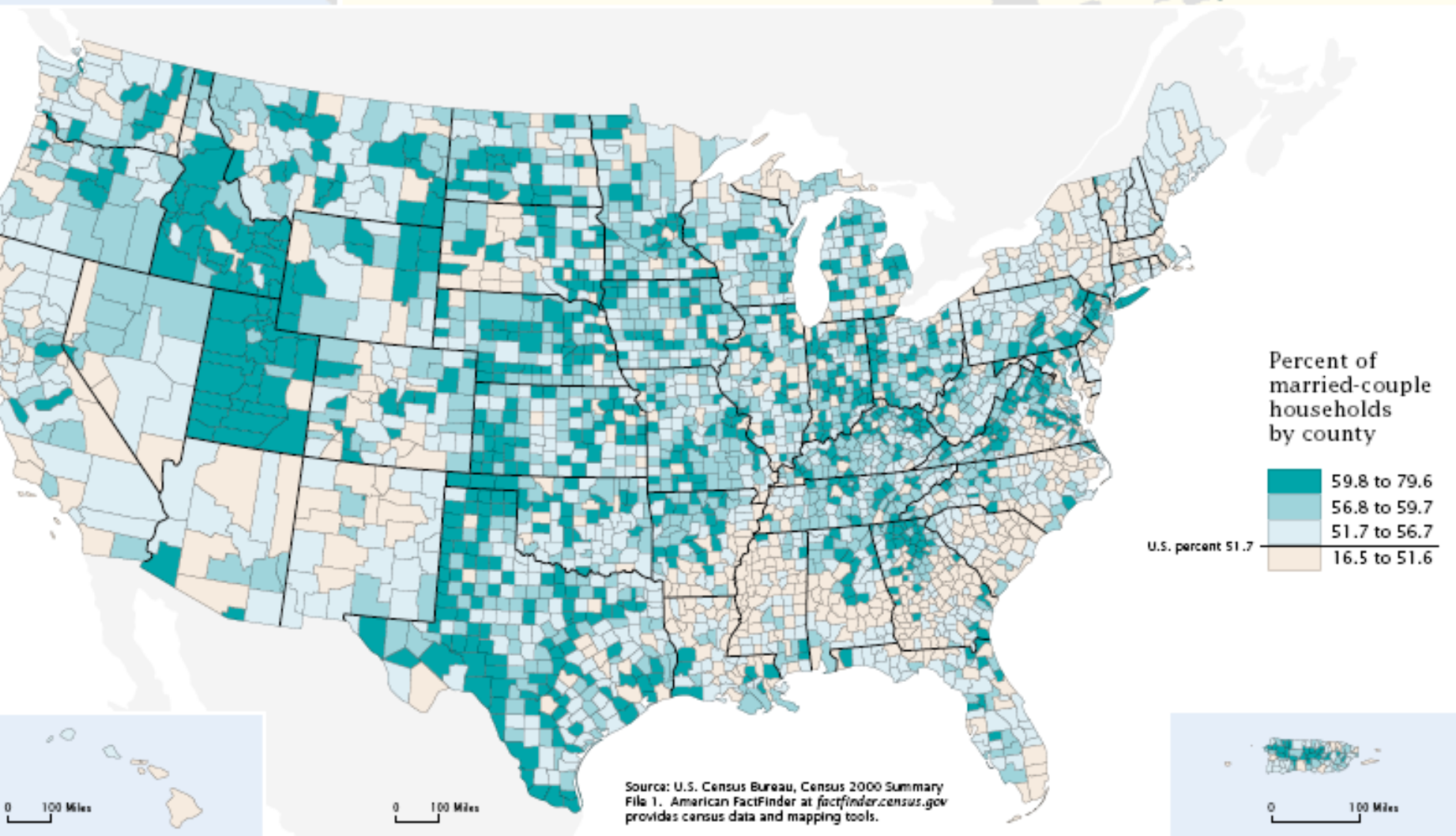


Figure 3.
**Percent Married-Couple
 Households: 2000**

(For information on confidentiality protection, nonsampling error, and definitions, see www.census.gov/prod/cen2000/doc/sf1.pdf)



Source: U.S. Census Bureau, Census 2000 Summary File 1. American FactFinder at factfinder.census.gov provides census data and mapping tools.

míru sňatečnosti svobodných ve
věku x

$$S_x^s = \frac{S_x^s}{P_x^s}$$

Redukované míry sňatečnosti podle věku

$$S_x^r = \frac{S_x^r}{P_x}$$

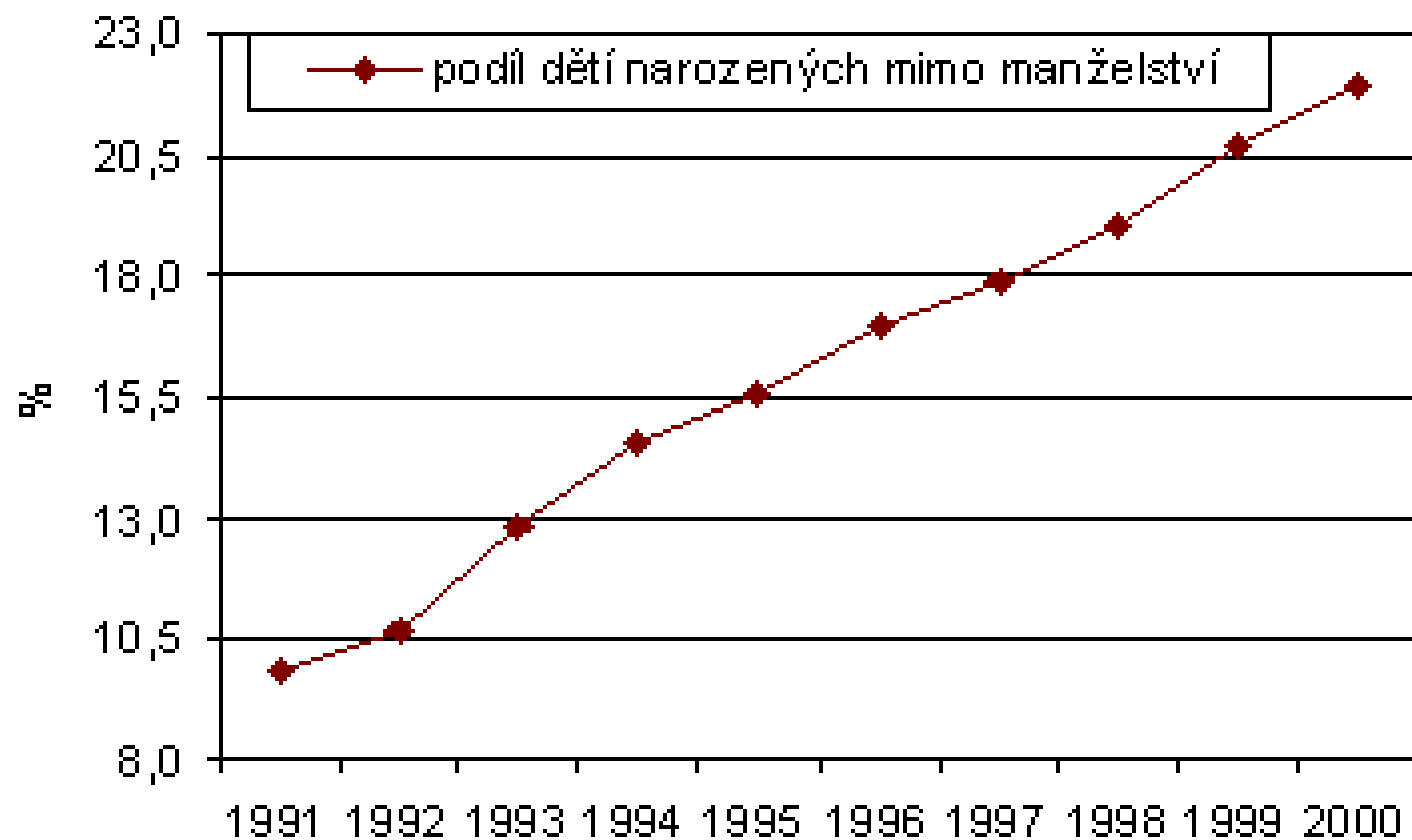
pravděpodobnost uzavření sňatku

$$q_{\xi}^m = \frac{{}_{t,t+1}^z S_x^s}{{}_t P_{\xi}^s}$$

Pravděpodobnost uzavření sňatku – jednovýchodné tabulky

$$q_{\xi}^m = \frac{{}_{t,t+1}S_x^z{}^s}{{}_tP_{\xi}^s - \frac{{}_{t,t+1}D_x^z{}^s}{2}}$$

Graf 2: Vývoj podílu dětí narozených mimo manželství v ČR v letech 1991 – 2000



Rozvod a rozvodovost

ukazatele

- **Hrubá míra rozvodovosti (*hmro*)** - nejjednodušší ukazatel rozvodovosti je vypočítán jako počet rozvodů v kalendářním roce na 1000 obyvatel podle stavu 1. 7. daného kalendářního roku. Tento ukazatel je ovlivněn nejen intenzitou rozvodovosti, ale i strukturou obyvatelstva podle rodinného stavu a věku.

ukazatele

- **Míra rozvodovosti manželství (*mrm*)** - počet rozvodů dělíme počtem existujících manželství (v praxi počtem vdaných žen).
- **Míra rozvodovosti manželství podle věku** - počet rozvodů ve věku x vztažený ke střednímu stavu osob žijících v manželství v příslušném věku (*vdaných žen, resp. ženatých mužů*).

ukazatele

- **Úhrnná rozvodovost** je nejčastěji využívaným ukazatelem pro mezinárodní srovnání .
Vyjadřuje úroveň rozvodovosti manželství, neboli jaký podíl původně uzavřených manželství se rozvede. Vztahuje tedy rozvody ke sňatkům, ze kterých vycházejí. Počítá se jako **součet tzv. redukovaných měr rozvodovosti podle doby uplynulé od sňatku**, které vztahují rozvody v určitém roce tříděné podle délky trvání manželství k výchozím sňatkovým kohortám.

Hrubá míra rozvodovosti

$$hmro = \frac{{}_tR}{{}_tP} \cdot 1000$$

Míra rozvodovosti manželství

$$mrm = \frac{{}_tR}{{}_tP_{z,v}} \cdot 1000$$

Index rozvodovosti

$${}_t i\dot{r} = \frac{{}_t R}{{}_t S} \cdot 100$$

Kvocient rozvodovosti

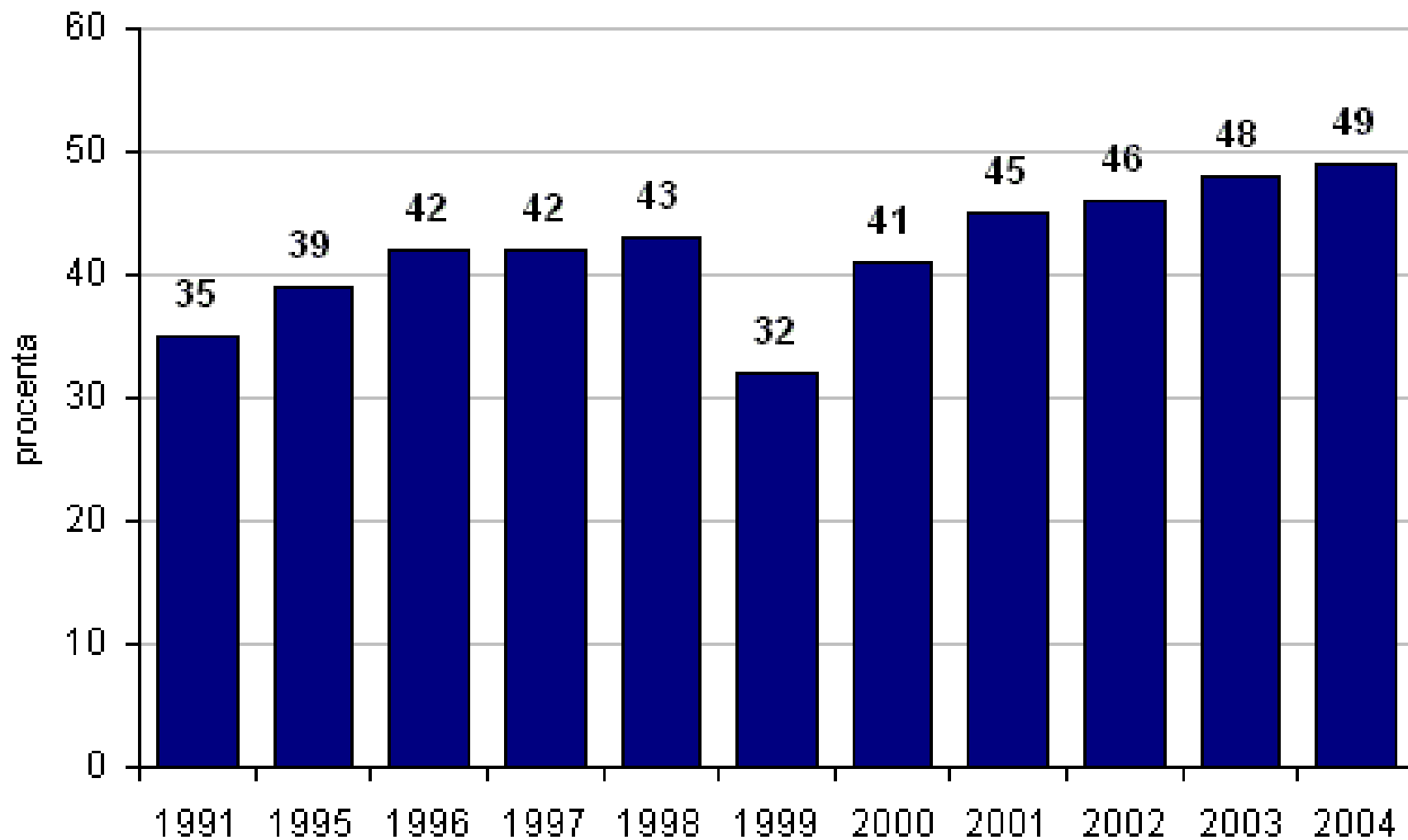
$$q_{\xi}^r = \frac{{}^z R_x}{{}^z P_{\xi}^e - \frac{{}^z O_x}{2}}$$

Redukované míry rozvodovosti

$$r_x^r = \frac{{}^z R_x}{t^- ; S} \cdot 100$$

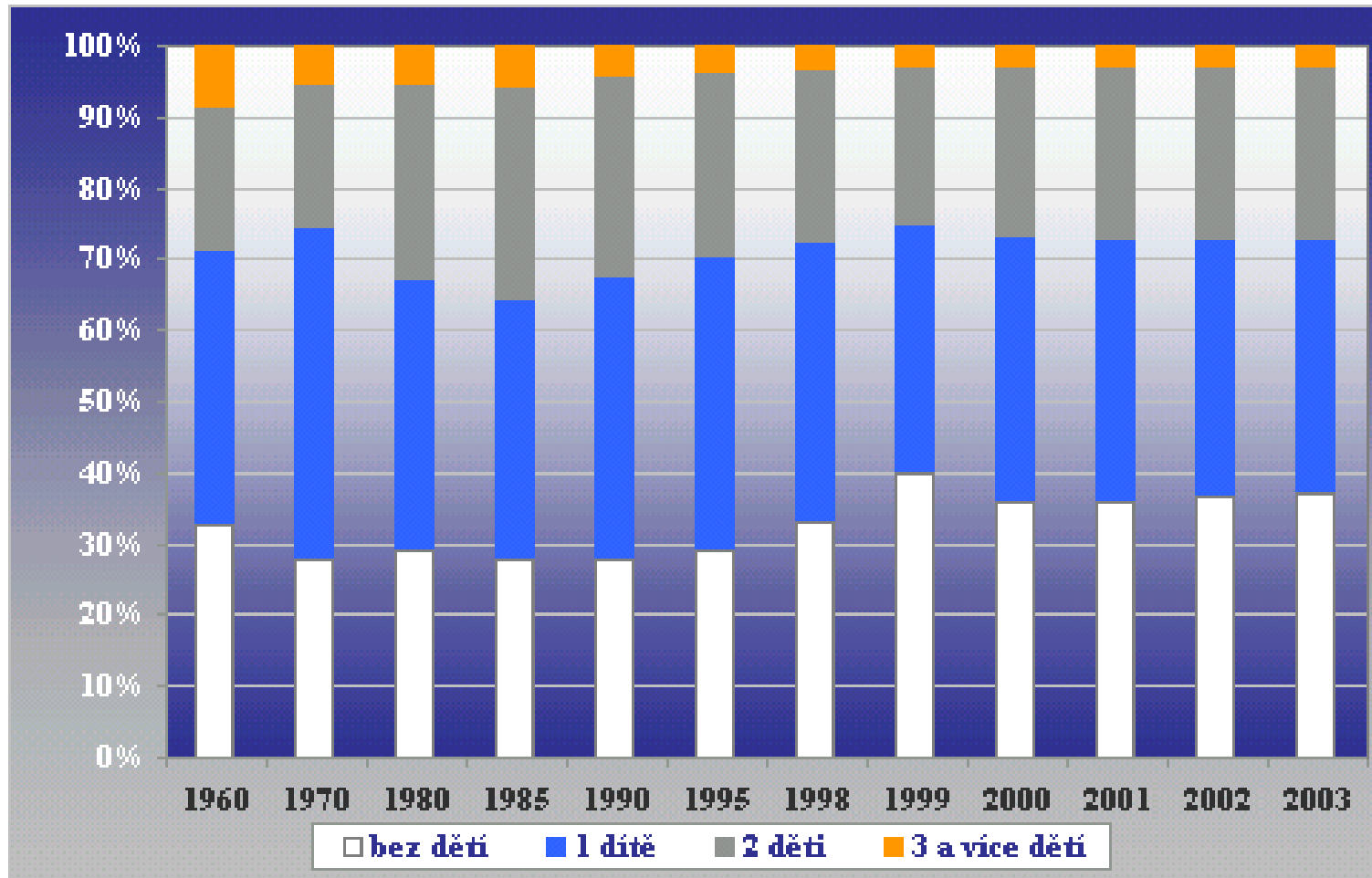
Tab. 14 Úhrnná rozvodovost

ČR, kraj	Rok										
	1993	1994	1995	1996	1997	1998	1999	2000	2001	2002	2003
Česká republika	0,37	0,38	0,39	0,42	0,42	0,43	0,32	0,41	0,45	0,46	0,48
Hlavní město Praha	0,41	0,41	0,45	0,45	0,46	0,51	0,36	0,46	0,50	0,47	0,48
Středočeský	0,35	0,38	0,38	0,43	0,43	0,46	0,34	0,43	0,45	0,48	0,53
Jihočeský	0,35	0,42	0,41	0,41	0,43	0,38	0,38	0,40	0,45	0,48	0,49
Plzeňský	0,38	0,41	0,40	0,45	0,43	0,41	0,33	0,44	0,45	0,46	0,51
Karlovarský	0,45	0,43	0,45	0,48	0,48	0,45	0,37	0,48	0,45	0,50	0,55
Ústecký	0,36	0,39	0,35	0,47	0,47	0,54	0,29	0,43	0,53	0,51	0,53
Liberecký	0,47	0,49	0,45	0,51	0,48	0,51	0,34	0,43	0,48	0,49	0,52
Královéhradecký	0,42	0,40	0,43	0,42	0,44	0,41	0,30	0,41	0,44	0,49	0,45
Pardubický	0,35	0,35	0,39	0,39	0,40	0,37	0,33	0,38	0,40	0,41	0,43
Vysočina	0,30	0,28	0,30	0,32	0,32	0,28	0,27	0,34	0,35	0,35	0,38
Jihomoravský	0,35	0,33	0,35	0,37	0,37	0,38	0,29	0,38	0,41	0,41	0,43
Olomoucký	0,32	0,36	0,35	0,37	0,39	0,40	0,29	0,39	0,40	0,44	0,44
Zlínský	0,28	0,29	0,30	0,35	0,33	0,33	0,27	0,32	0,37	0,37	0,42
Moravskoslezský	0,33	0,35	0,38	0,42	0,42	0,44	0,33	0,43	0,46	0,46	0,49

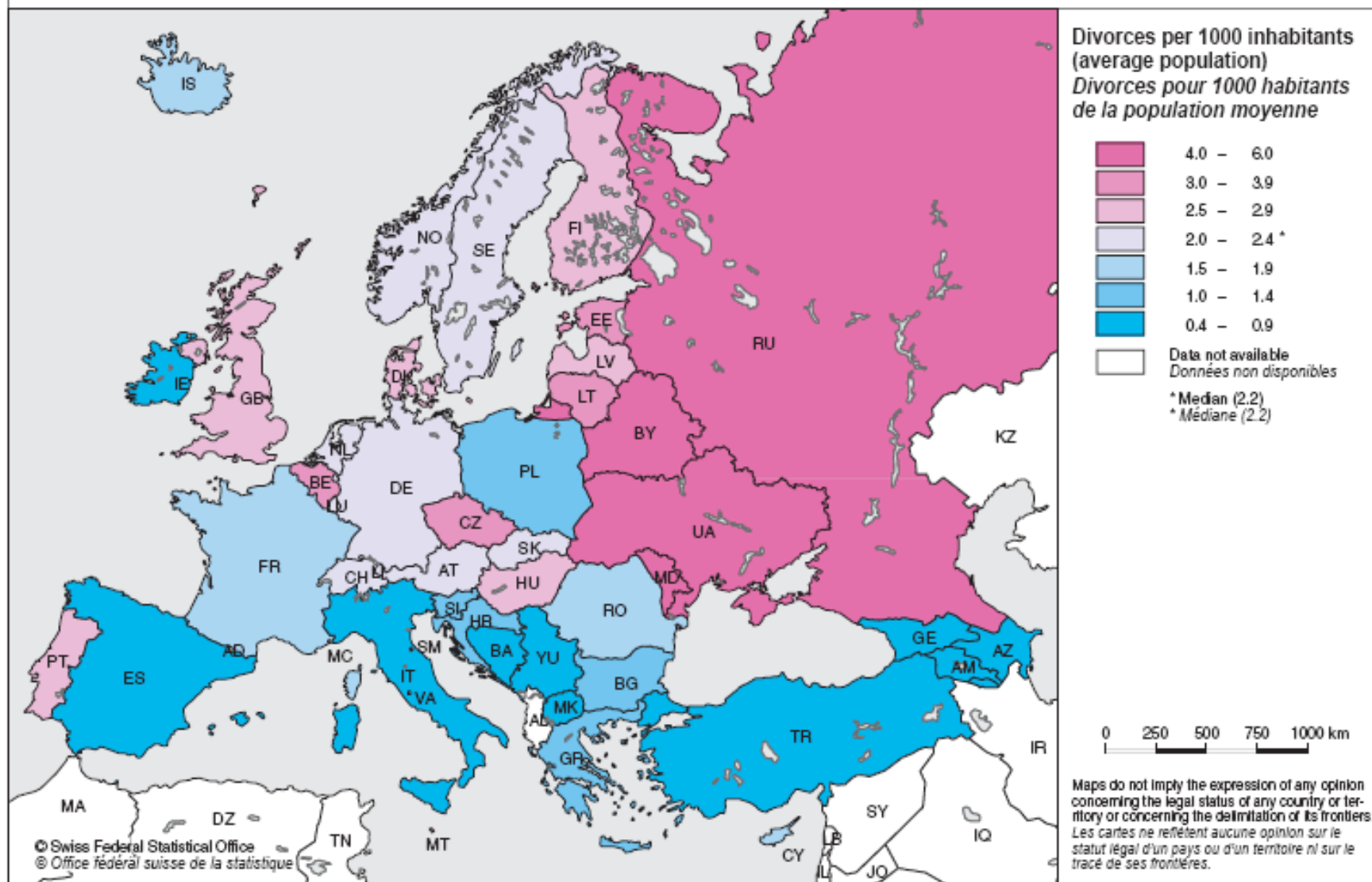


Úhrnná rozvodovost* v období 1991 – 2004 v %

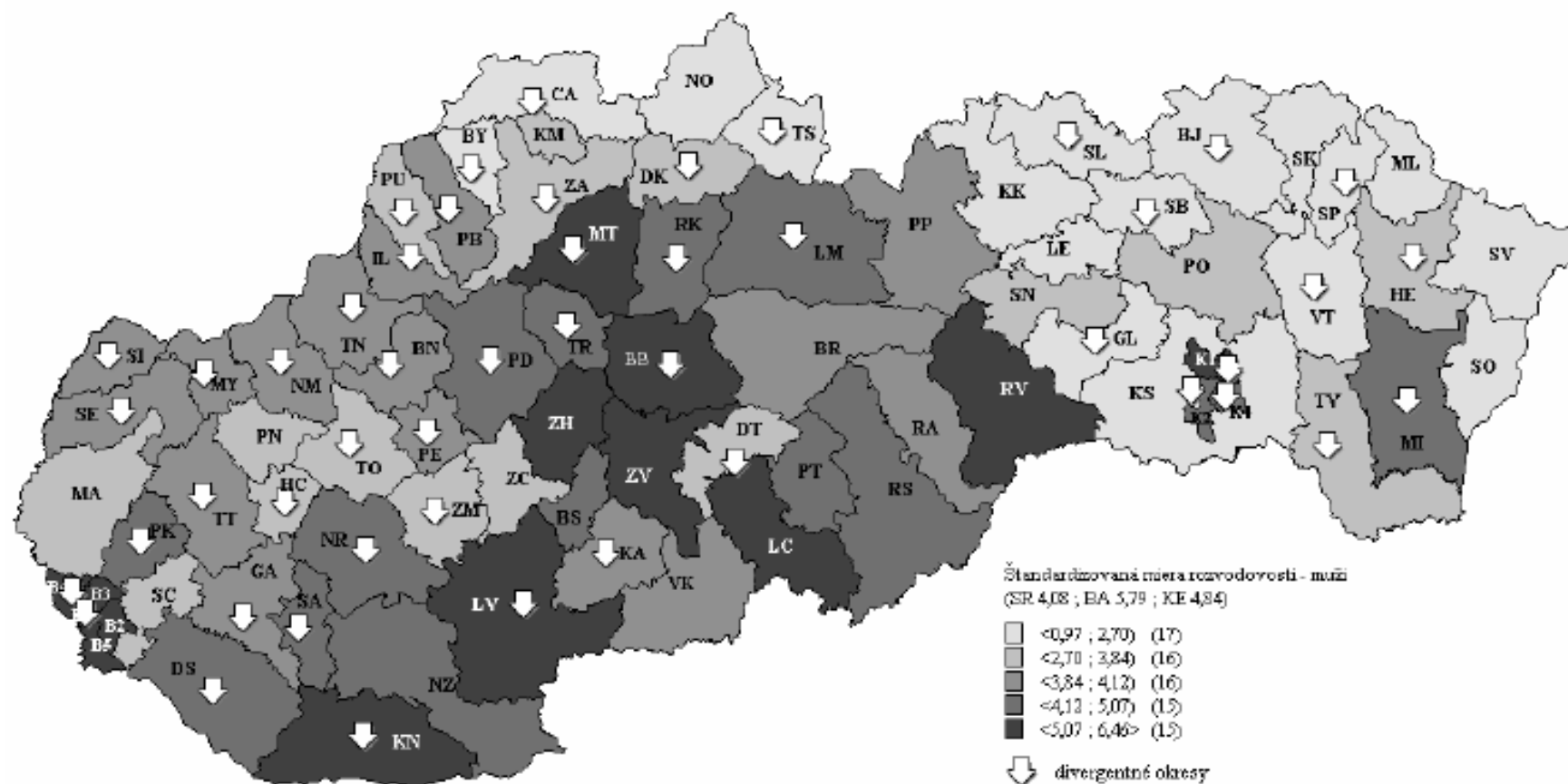
Graf 1: Struktura rozvodů podle počtu nezletilých dětí



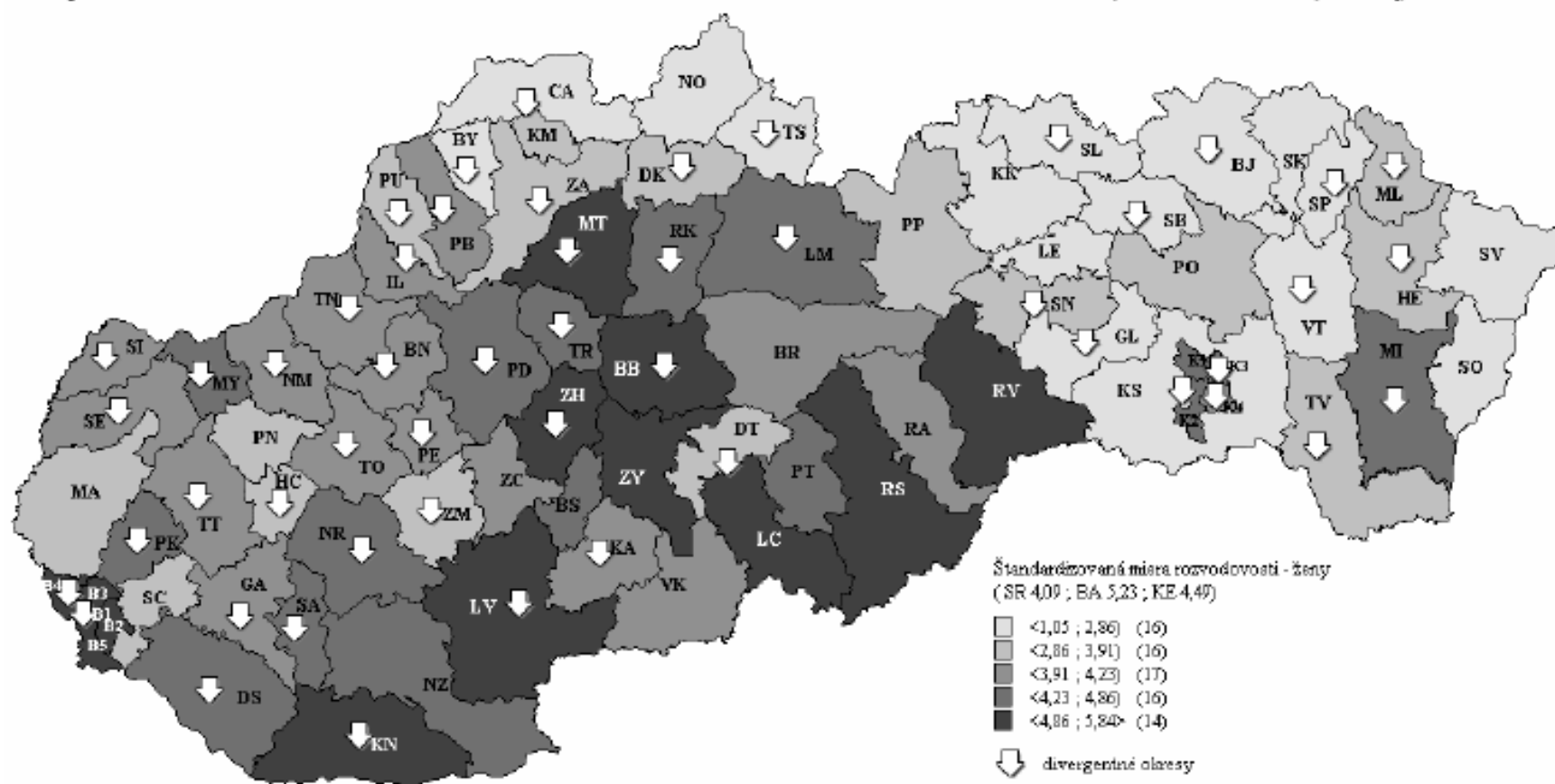
Map 6 Crude divorce rate around 2002
Carte 6 Taux brut de divortialité vers 2002



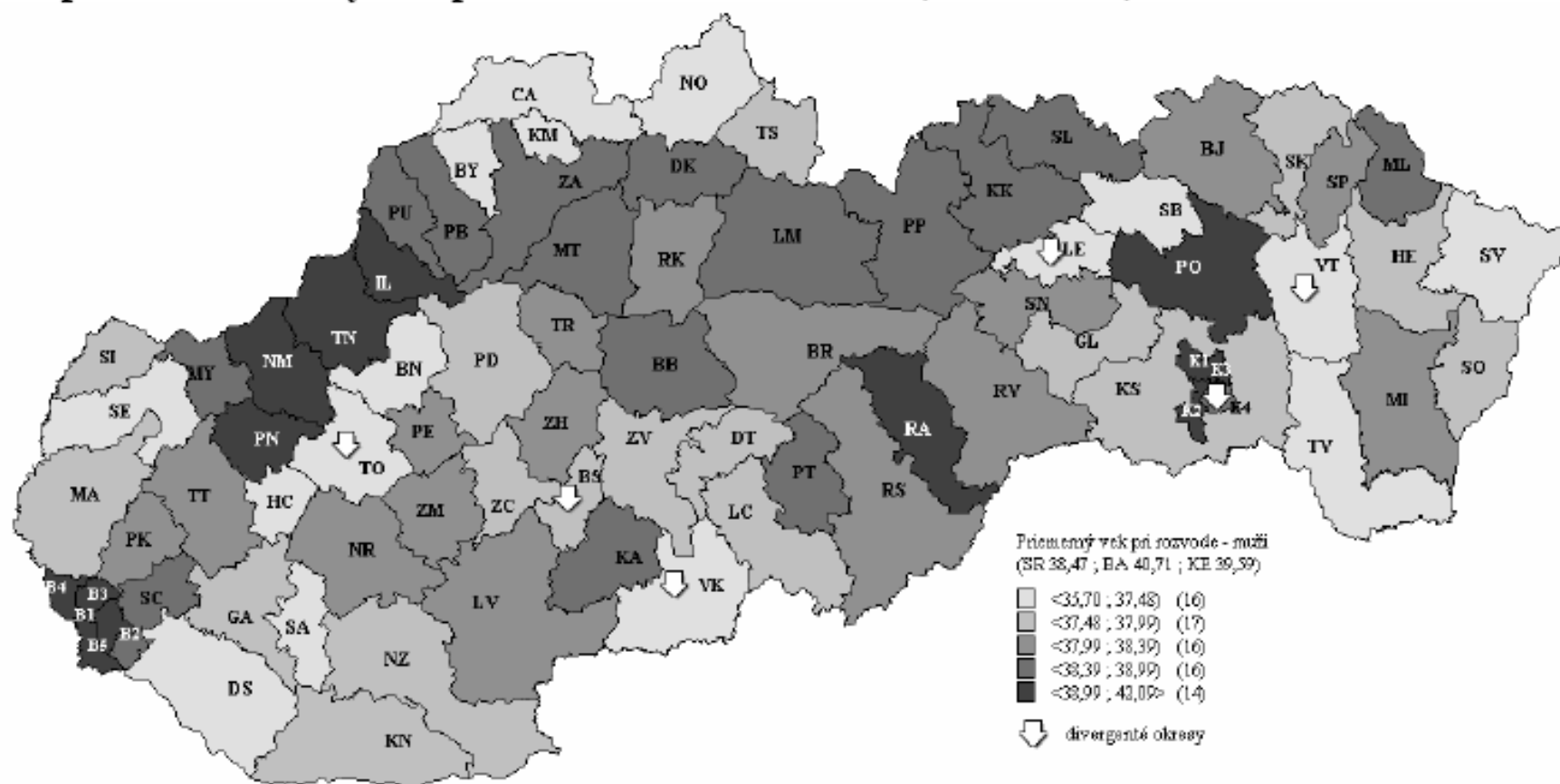
Mapa 2.1 Štandardizovaná miera rozvodovosti v okresoch SR, 2001-2005, muži



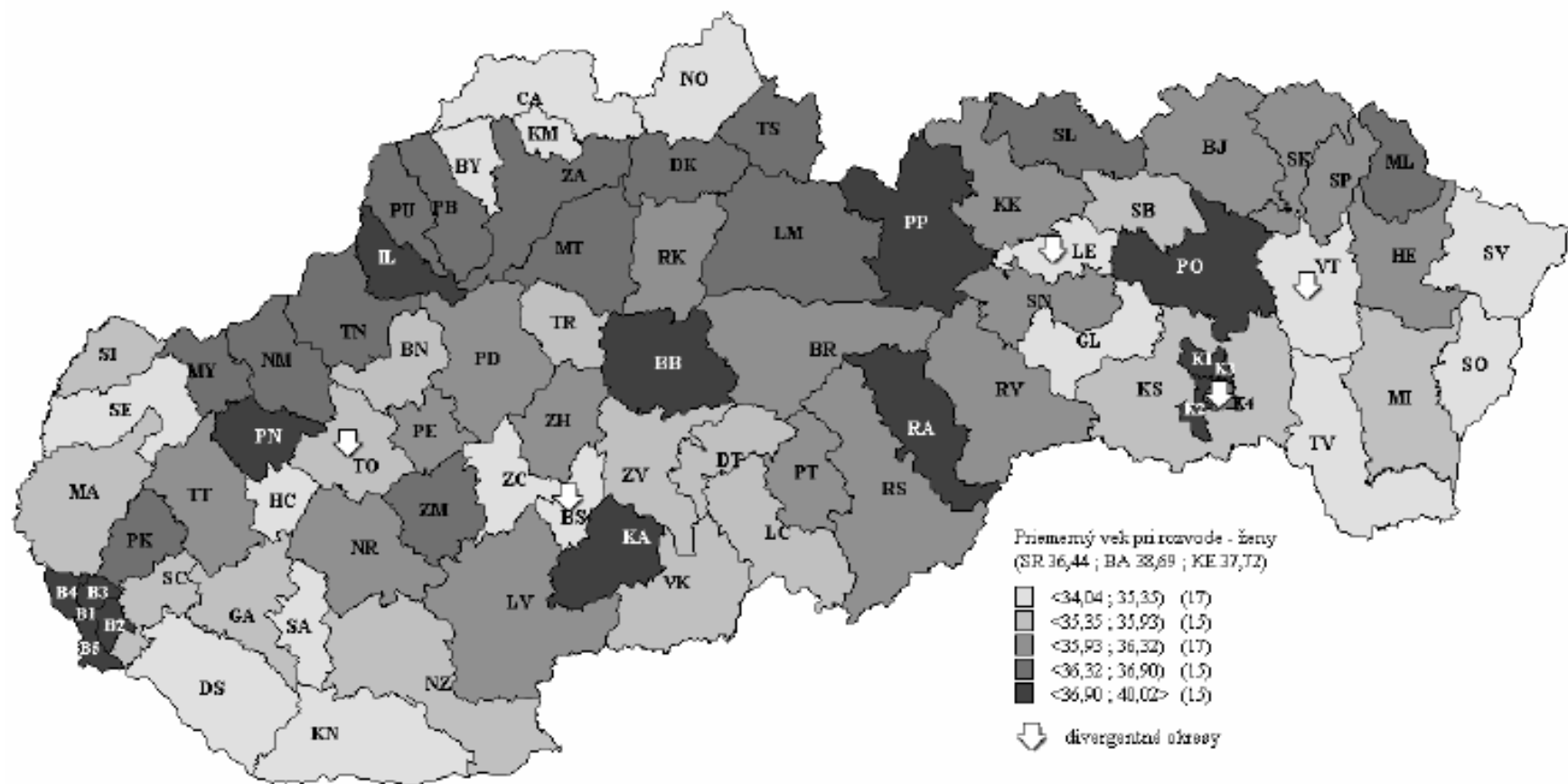
Mapa 2.2 Štandardizovaná miera rozvodovosti v okresoch SR, 2001-2005, ženy



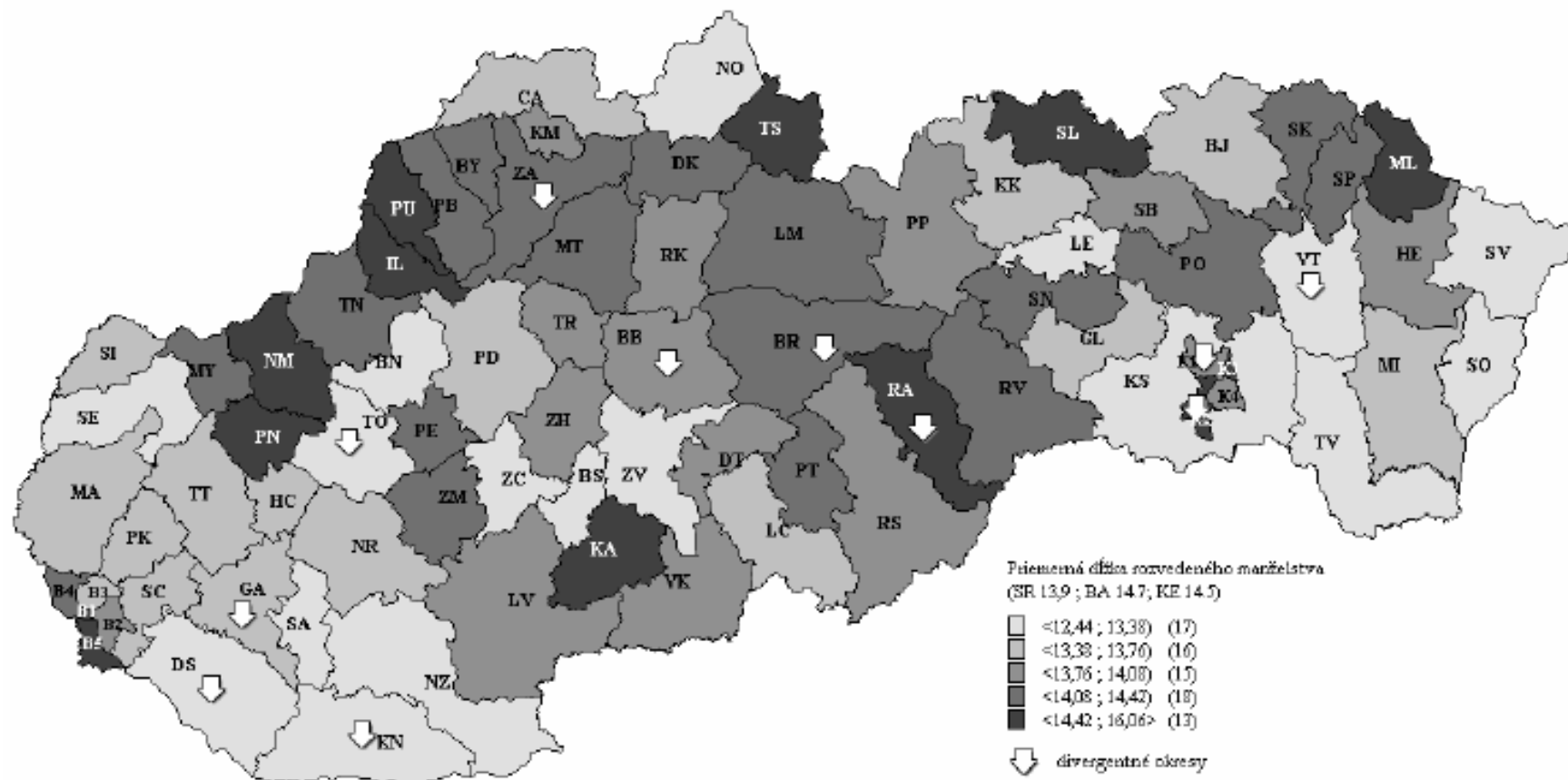
Mapa 2.3 Priemerný vek pri rozvođe v okresoch SR, 2001-2005, muži



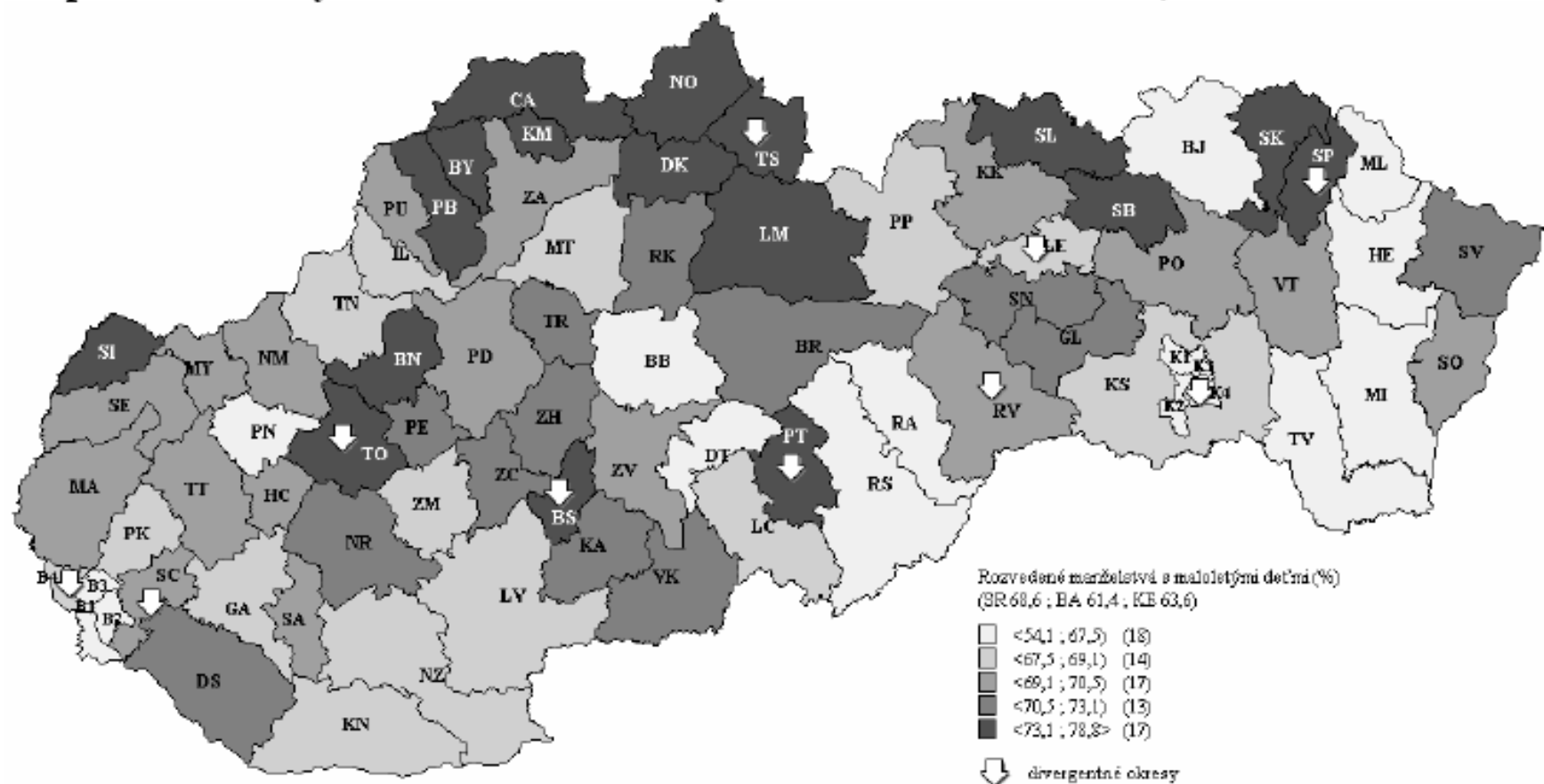
Mapa 2.4 Priemerný vek pri rozvode v okresoch SR, 2001-2005, ženy



Mapa 2.5 Priemerná dĺžka trvania manželstva pri rozvođe v okresoch SR, 2001-2005



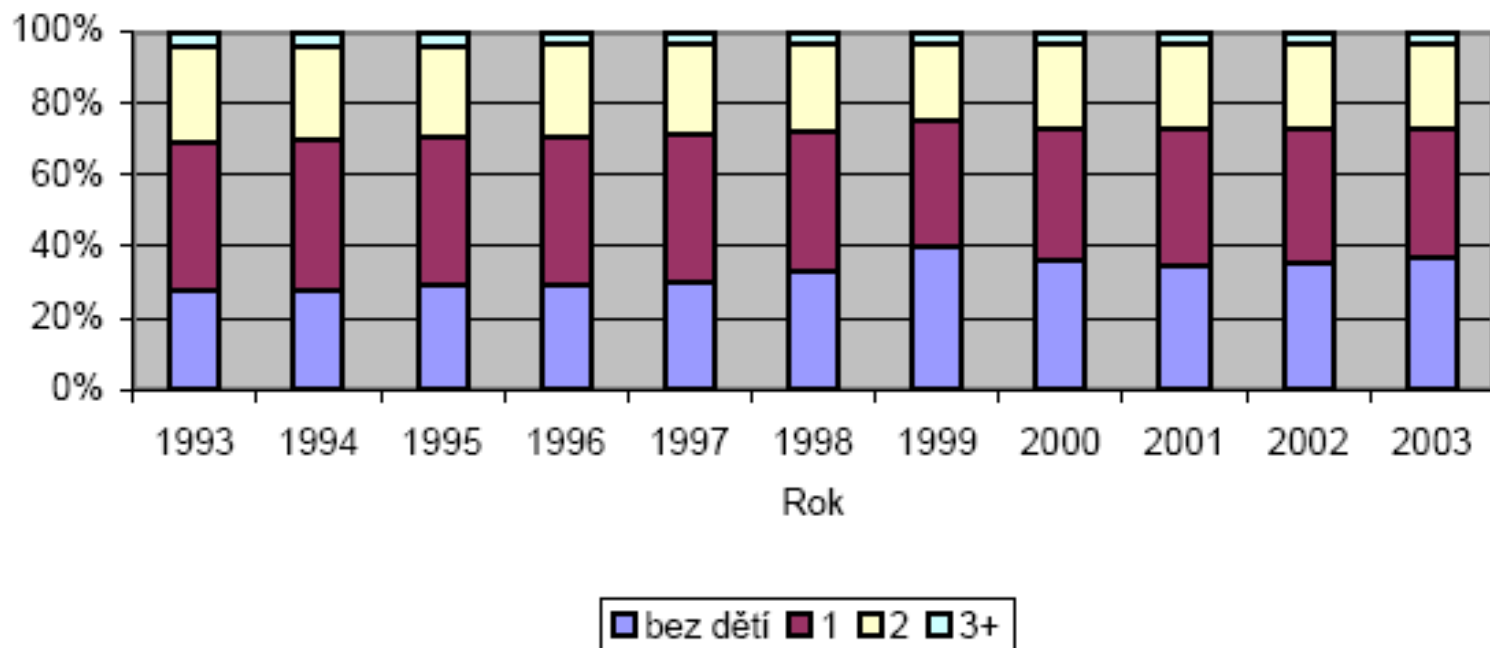
Mapa 2.6 Rozvedené manželstvá s maloletými deťmi v okresoch SR, 2001-2005



Tab. 15 Průměrná délka trvání manželství (roky)

ČR, kraj	Rok										
	1993	1994	1995	1996	1997	1998	1999	2000	2001	2002	2003
Česká republika	10,4	10,6	10,7	10,9	10,9	11,0	11,0	11,3	11,5	11,7	12,0
Hlavní město Praha	10,3	10,9	11,0	11,2	11,1	10,9	10,9	11,1	11,2	11,7	11,9
Středočeský	10,1	10,2	10,3	10,4	10,7	10,6	10,4	10,7	11,0	11,3	11,6
Jihočeský	10,5	10,4	10,7	10,7	10,5	10,7	10,8	11,2	11,2	11,3	12,0
Plzeňský	10,1	10,6	10,0	10,5	10,5	10,6	10,3	10,7	11,1	10,9	11,2
Karlovarský	9,8	10,0	10,0	9,8	10,5	10,3	10,1	10,5	10,8	10,7	10,9
Ústecký	10,0	10,1	10,1	10,3	10,4	10,4	10,3	10,9	11,3	11,5	11,5
Liberecký	10,4	10,7	9,9	10,2	10,4	10,7	10,2	11,0	11,1	11,4	11,6
Královéhradecký	10,8	10,7	10,5	10,7	10,5	10,8	11,1	11,3	11,5	11,4	12,0
Pardubický	10,8	10,9	10,5	10,9	11,0	10,9	11,5	11,0	11,9	12,4	11,6
Vysočina	10,4	10,4	10,7	10,9	10,7	11,0	11,1	11,4	11,0	12,0	11,9
Jihomoravský	10,5	10,6	10,9	11,2	11,2	11,6	11,6	11,6	12,0	12,3	12,5
Olomoucký	10,9	11,0	10,8	11,1	11,1	11,4	11,1	11,6	11,9	11,9	12,7
Zlínský	10,4	11,0	11,2	11,3	11,2	11,3	12,1	11,8	12,3	12,6	12,5
Moravskoslezský	10,9	11,3	11,3	11,5	11,5	11,6	11,5	11,7	11,8	12,0	12,5

Obr. 5 Struktura rozvodů podle počtu nezletilých dětí



Tabulka 1 Hodnota rodiny

	muž	pořadí	žena	pořadí
mít spolehlivého partnera	4,10	1	4,30	1
žít ve spokojeném manželství*	3,74	2	4,03	2
mít majetek a peníze	3,61	3	3,48	4
být úspěšný v zaměstnání	3,60	4	3,41	6
mít a vychovávat děti*	3,54	5	3,96	3
věnovat se svým koníčkům a zájmům	3,49	6	3,32	7
mít kvalitní vzdělání	3,35	7	3,43	5
být uznávaný lidmi ve svém okolí	3,08	8	3,27	8
podílet se na veřejně prospěšné činnosti	2,40	9	2,49	9

Zdroj: R01

*Pozn.: *statisticky významný rozdíl na hladině významnosti 5 %; pětibodová škála*

Tabulka 2 Důležité okolnosti pro uzavření sňatku

důležité okolnosti pro uzavření sňatku	muž	pořadí	žena	pořadí
mít kde samostatně bydlet*	1,39	1	1,55	1
mít zajištěný dostatečný příjem*	1,51	2	1,68	2
ověřit si s partnerem schopnost společného bydlení	1,74	3	1,88	3
mít ukončené studium	1,90	4	2,07	4
mít zkušenosti a praxi ve svém zaměstnání*	2,25	5	2,52	9
mít již alespoň základní vybavení do domácnosti	2,28	6	2,27	7
moci počítat s pomocí státu v zajištění péče o děti	2,31	7	2,18	5
moci počítat s pomocí státu v zajištění minimální životní úrovně	2,32	8	2,29	8
vědět, že rodiče pomohou, bude-li třeba	2,40	9	2,26	6
mít svolení rodičů	3,11	10	2,96	10

Zdroj: R01

*Pozn.: *statisticky významný rozdíl*