

Venkovská krajina a životní prostředí

Rozvoj venkova



Kulturní krajina

- Soulad
 - Přírodních krajínotvorných složek
 - Složek vytvořených člověkem
 - Úroveň antropogenních vlivů
- Činitelé
 - Příroda
 - Člověk
 - Zemědělství

Plochy ekosystémů

- Destabilizované

- Pole
- Intenzivní louky a pastviny
- Hospodářské lesy
- Sídla
- Infrastruktura

- Stabilizované (přirozené)

- Lesy s přirozenou dřevinnou skladbou
- Mokřady
- Přirozená travinná společenstva
- Vodní plochy a toky s přirozenými pobřežními společenstvy

Evropská úmluva o krajině

- Rok 2000, Florencie - ČR
- Institucionální zabezpečení rozvoje krajiny v EU
 - Koncepční
 - Konsensuální
 - TUR (SD)
- Preambule, 18 článků
- Krajina
 - Přírodní
 - Venkovská
 - Příměstská
 - Městská

Evropská úmluva o krajině

- Cíl
 - Podpora
 - Ochrany
 - Správy
 - Plánování (územního)
 - Organizace celoevropské spolupráce
- *krajina je předmětem veřejného zájmu*
- plní významnou roli v:
 - Zemědělství
 - Ekologii
 - kultuře a společnosti
- je významnou součástí života obyvatel

Článek 5

- Právní uznání krajiny jako
 - Základní složky prostředí
 - Výraz rozmanitosti společného kulturního a přírodního dědictví
 - Základ identity
- Zavedení krajinných politik
- Zapojení veřejnosti, samospráv a dalších zainteresovaných stran
- Začlenění krajiny do územního a urbánního plánování

Monitoring

- Výbory expertů
- Výbor ministrů Rady Evropy
 - Cena krajiny Rady Evropy
 - čestné vyznamenání místním nebo regionálním orgánům nebo jejich seskupením nebo zvláště významným příspěvkům nevládních organizací
 - Přihláška
 - představení kandidáta (nejvýše tři strany);
 - popis dokončeného projektu ochrany, správy nebo plánování krajiny
 - Jež se ukázal být trvale účinný a může proto sloužit jako příklad
 - Kritéria
 - Udržitelný územní rozvoj
 - Exemplární hodnota
 - Účast veřejnosti
 - Zvyšování veřejného povědomí

Ceny krajiny

- Cena české krajiny
 - 2009
 - Klub českých turistů
 - 2010
 - První oficiální ročník
- Cena krajiny Rady Evropy
 - 2009
 - projekt Cristina Enea Park v San Sebastianu

Biodiverzita vs. stabilita krajiny

- Biologická rozmanitost
- Rozmanitost druhů živých organismů, jejich populací, společenstev planě rostoucích rostlin a volně žijících živočichů
 - Diverzita ekosystémů
 - Živočichové a rostliny
 - Diverzita druhová a genetická
 - Genetická variabilita organismů
 - Geneticky modifikované organismy

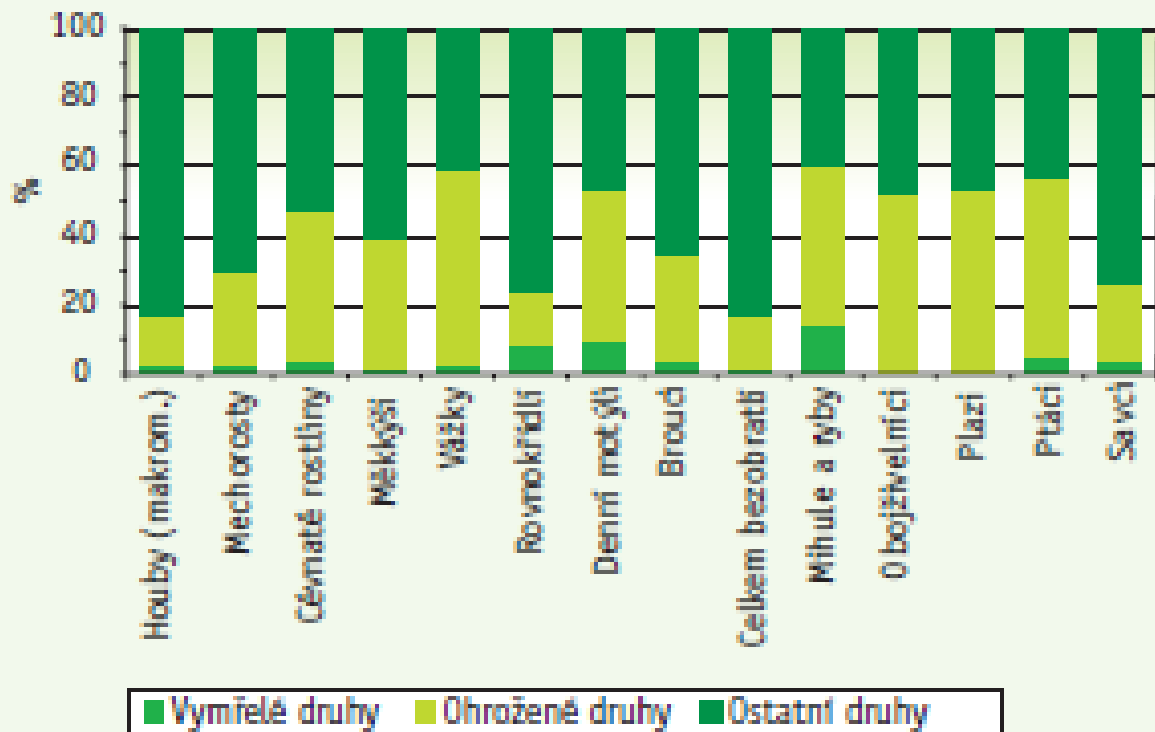
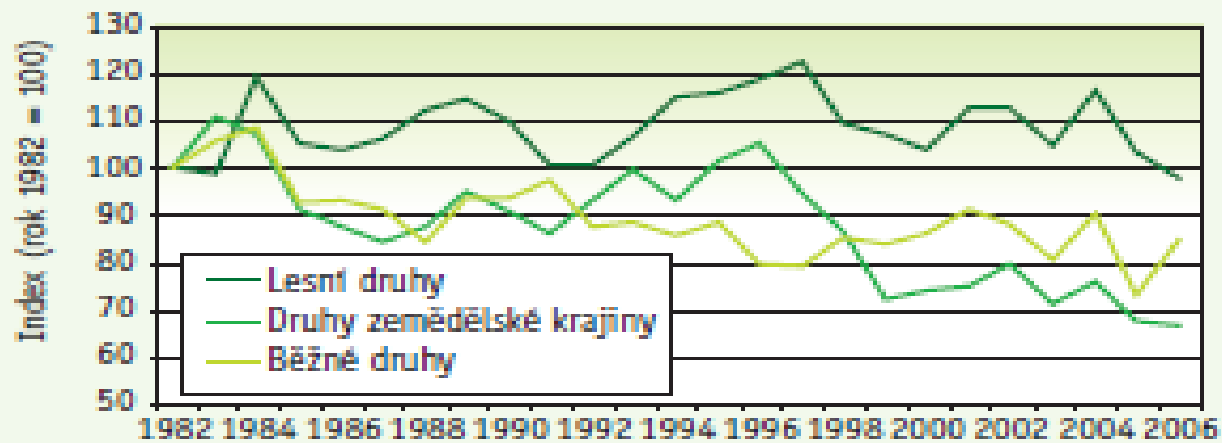
Úmluva o biologické rozmanitosti

- Convention on Biological Diversity
- Konference OSN o životním prostředí a rozvoji (UNCED)
- 5. června 1992 v brazilském Rio de Janeiru
- Úmluva si klade tři základní cíle
 - ochrana biologické rozmanitosti
 - chápána jako rozmanitost všech živých organismů a systémů
 - udržitelné využívání jejích složek
 - spravedlivé a rovnocenné rozdělování přínosů plynoucích z genetických zdrojů

Biodiverzita v ČR

- 2 700 druhů vyšších rostlin
- 2 400 druhů nižších rostlin
- 50 000 druhů bezobratlých
- 577 druhů obratlovců

TAXON/SKUPINA	POČET DRUHŮ
 sinice a řasy	6 180–15 000
 houby	30 000
 mechorosty	886
 lišejníky	1 497
 vyšší rostliny	2 700
 hmyz	24 800–43 000
 ostatní mnohobuněční bezobratlí	5 800–8 000
 obratlovci	577
CELKEM	73 000–102 000



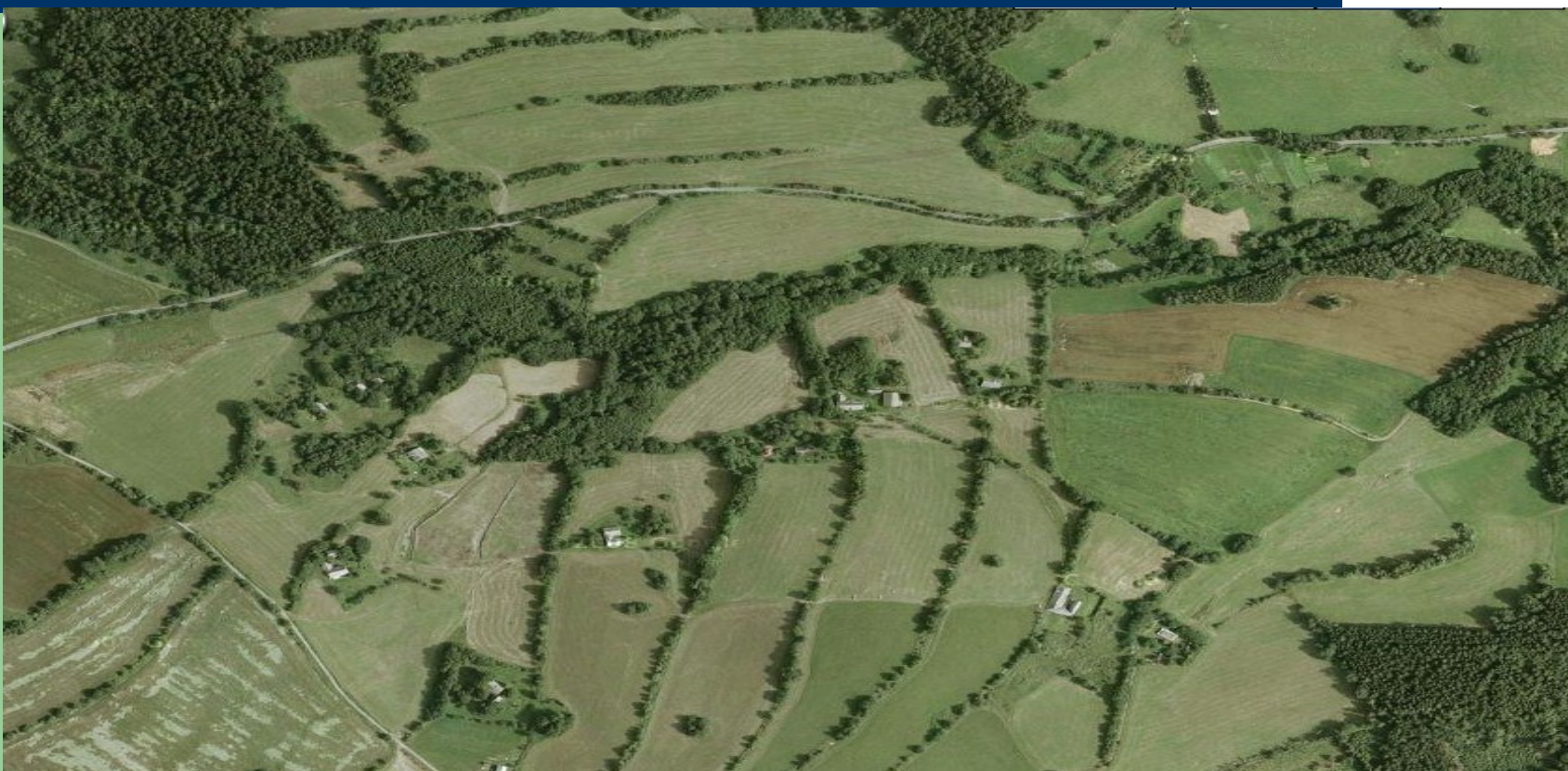
Hrozby

- Intenzifikace zemědělské výroby
- Neobhospodařování zemědělských ploch
- Nadměrná či nevhodná urbanizace
- Fragmentace krajiny dopravní infrastrukturou
- Necitlivé spojování zemědělských pozemků
 - Nedostatek přechodových ploch
- Neprůchodnost krajiny

Přechodové plochy

- Stabilizační funkce
- Větší biologická rozmanitost
 - Rybniční rákosiny
 - Remízky
 - Meze
 - Vlhké nivní louky

Původní zemědělská krajina



Intenzifikovaná zemědělská krajina



Stabilizační prvky

- Přírodní
 - Přirozené vodní toky
 - Tůně a jezera
 - Reliéfní tvary
 - Mokřady
 - Skály
 - Sutě
 - Písečné duny
 - Strže
 - Krasové tvary
 - Lesní a lesostepní společenstva
- Antropogenní
 - Hospodářské lesy
 - Liniová dřevinná společenstva
 - Aleje
 - Stromořadí
 - Břehové porosty
 - Ochranné lesní pásy
 - Parky
 - Staré solitérní stromy
 - Louky a pastviny
 - Vysokokmenné sady
 - Lady
 - Společenstva mezí, kamenic, kamenných zídek
 - Opuštěné lomy a zemníky
 - Rybníky
 - Vodní toky
 - Zaplavené deprese

Koncepce územního zajištění ekologické stability krajiny

- Kostra ekologické stability krajiny
 - Soubor existujících relativně ekologicky stabilních segmentů krajiny, významných z hlediska biodiverzity
- Územní systém ekologické stability
 - Soustava existujících i navrhovaných účelně prostorově propojených segmentů krajiny
 - Územní plány, lesní hospodářské plány

Územní systém ekologické stability

- Biocentrum
 - Část krajiny, která svou velikostí a příhodným stavem ekologických podmínek umožňuje existenci přirozených společenstev
- Interakční prvky
 - Malá území s přirozenými společenstvy vytvářející existenční podmínky některým druhům rostlin a živočichů
- Biokoridory
 - Krajinná složka propojující jednotlivá biocentra, umožňující migraci jednotlivých organismů

Agentura ochrany přírody a krajiny

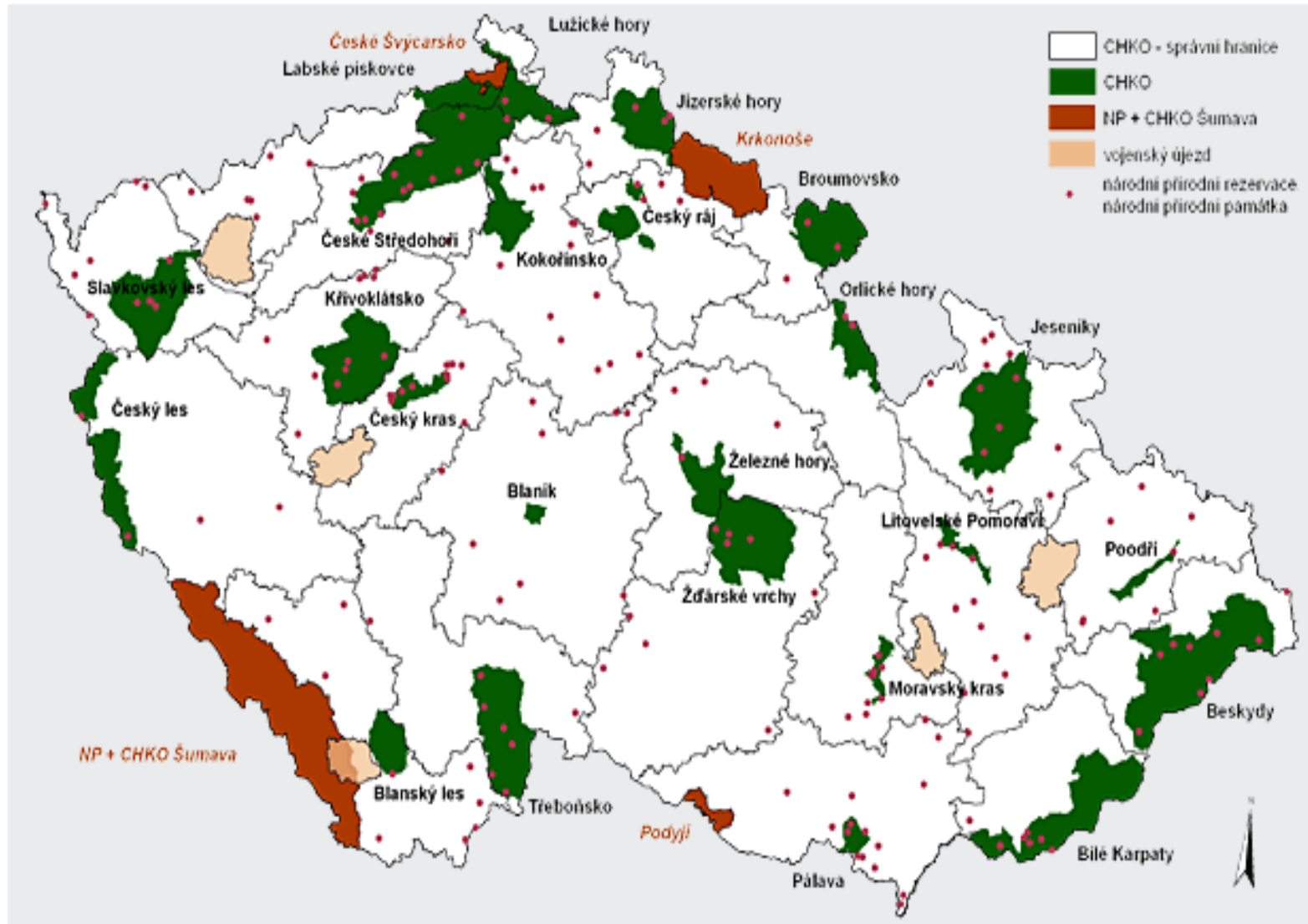
- OSS, MŽP
- Orgán státní správy působící v této oblasti
 - Mapování druhů
 - Získávání informací o rozšíření a početnosti zvláště chráněných a ohrožených druhů rostlin a živočichů
 - Monitoring
 - Sledování dlouhodobého vývoje společenstev a populací druhů na vybraných lokalitách
 - Červené seznamy, červené knihy, plány péče o zvláště chráněná území
 - Péče o chráněná území EU
 - Natura 2000

Kategorizace chráněných území ČR

- Velkoplošná zvláště chráněná území
 - Národní parky
 - Chráněné krajinné oblasti
- Maloplošná zvláště chráněná území
 - Národní přírodní rezervace
 - Národní přírodní památky
 - Přírodní rezervace
 - Přírodní památky
- Obecně chráněná území
 - Přírodní parky
 - Významné krajinné prvky
 - Památné stromy - 23 000
- Zákon č.114/1992 Sb. o ochraně přírody a krajiny
- Pojem *zvláště chráněná území*

Rozložení chráněných území ČR

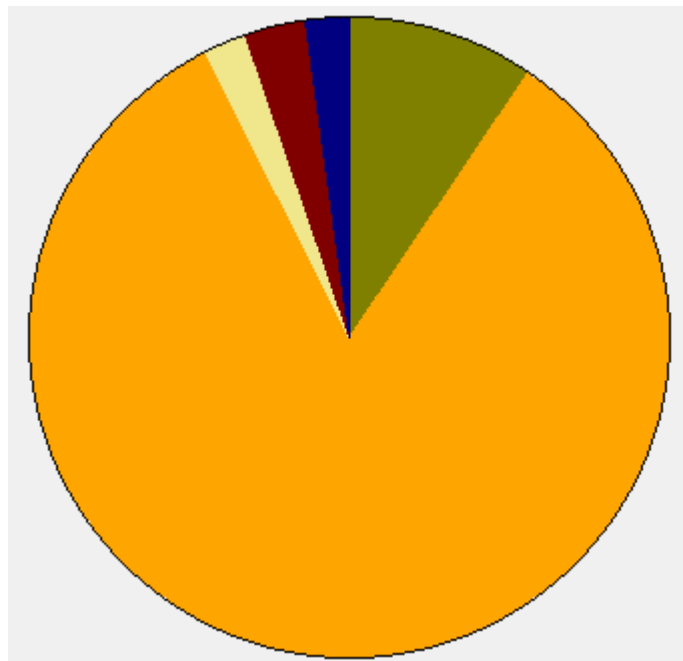
AOPK ČR - Územní působnost správ chráněných krajinných oblastí



Národní parky

- Celosvětově uznávaná kategorie
 - Význam
 - Mezinárodní
 - Celostátní
- Jedinečná území s dochovanými přírodními nebo málo ovlivněnými ekosystémy
- Zřizována zákonem

% rozložení chráněných ploch v ČR



- 9% Národní parky
- 83% Chráněné krajinné oblasti
- 2% Národní přírodní rezervace
- 0% Národní přírodní památky
- 3% Přírodní rezervace
- 2% Přírodní památka

Chráněné krajinné oblasti

- Národní kategorie
- Území s harmonicky utvářenou krajinnou, charakteristickým reliéfem a převahou přirozených, resp. polopřirozených ekosystémů
- Zřizována nařízením vlády

Národní přírodní rezervace

- Národní i mezinárodní kategorie
- Oblast jedinečných přírodních ekosystémů vázaných na přirozený reliéf a typickou geologickou stavbu
- Zřizovány vyhláškou Ministerstva životního prostředí
 - Vyloučení aktivit majících za následek změnu dochovaných přírodních složek

Národní přírodní památka

- Národní i mezinárodní kategorie
- Území menší rozlohy s cílem zachování určitých specifických přírodních objektů
- Zřizovány vyhláškou Ministerstva životního prostředí
 - Vyloučení aktivit majících za následek poškození nebo zničení dochovaných přírodních složek

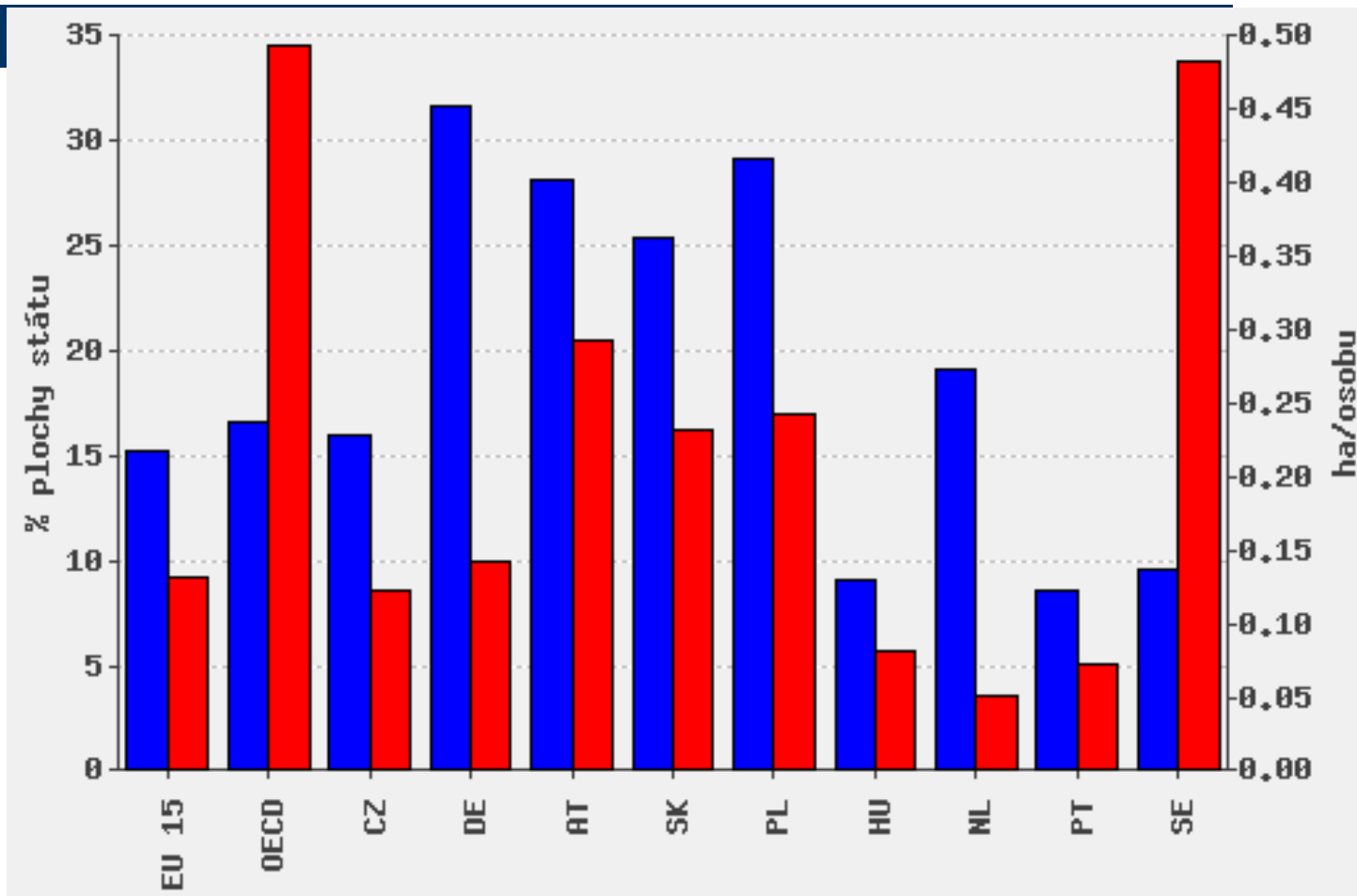
Přírodní rezervace

- Regionální kategorie
- Obdobné ochranné podmínky jako u národní přírodní rezervace
- Obecně závazný předpis příslušného krajského úřadu

Přírodní památka

- Regionální kategorie
- Obdobné ochranné podmínky jako u národní přírodní památky
- Obecně závazný předpis příslušného krajského úřadu

% plochy státu & ha/os v EU



Zvláště chráněná území ČR

Kategorie	Velká zvláště chráněná území		Malá zvláště chráněná území				Celkem
	Národní parky	Chráněné krajinné oblasti	Národní přírodní rezervace	Přírodní rezervace	Národní přírodní památky	Přírodní památky	
Počet	4	25	110	750	102	1183	2174
Výměra (tis. ha)	119,00	1 089,50	27,90	36,30	2,80	28,00	1 303,50
% rozlohy ČR	1,52	13,78	0,40	0,40	0,00	0,30	16,40
Lesnatost (%)	87,00	54,00	82,00	44,00	59,00	70,00	34,40

Natura 2000

- Evropská ekologická síť chráněných území
- Základní nástroj politiky EU pro cíl zastavení poklesu biodiverzity
- Směrnice
 - Č. 92/43/EHS o ochraně přirozeně žijících druhů živočichů, planě rostoucích druhů rostlin a typů přírodních stanovišť
 - Č. 79/409/EHS o ochraně volně žijících druhů ptáků

Natura 2000

- Principy
 - Jednotná vědecká kritéria
 - Závazek zachování příznivého stavu chráněných druhů či stanovišť
 - Bez určení přesných postupů a způsobů ochrany
- Cílový stav – 15 % území EU
- Členské státy – návrh lokality Natura 2000 → Evropská komise – rozhodnutí o zařazení

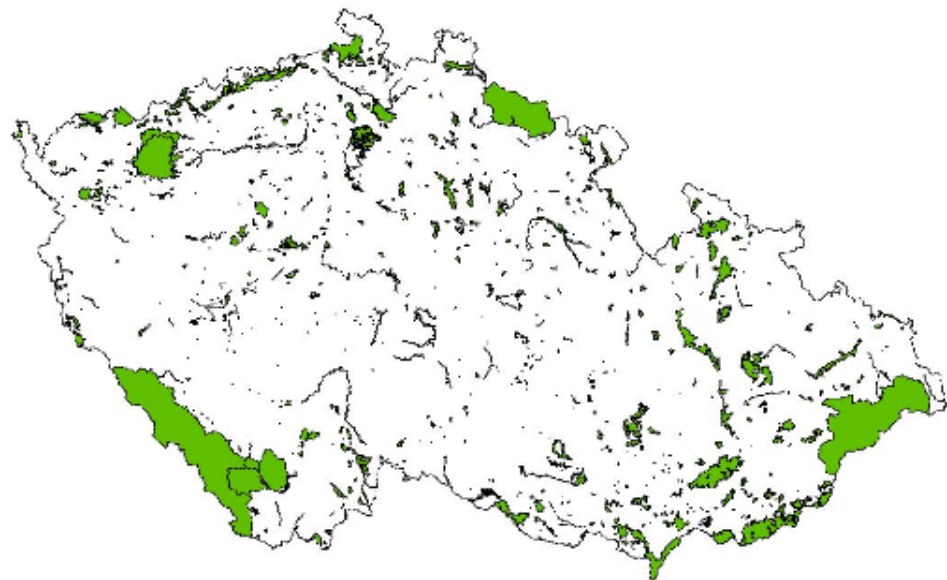
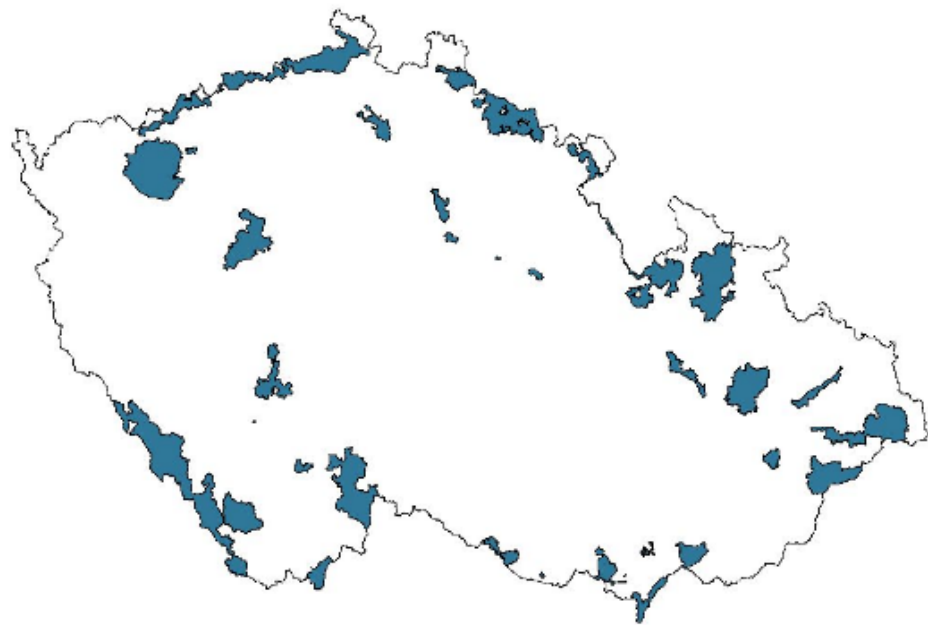
Natura 2000

- Péče a ochrana není tak striktní jako u zvláště chráněných oblastí
 - Povolení hospodářských činností
 - Zemědělských
 - Lesnických
 - S pozitivním nebo neutrálním vlivem na stav populací druhů žijících v dané lokalitě

Natura 2000

- Navrženo 41 ptačích oblastí
 - Schváleno 39
- 1087 evropsky významných lokalit

Ptačí oblasti & Evropsky významné lokality



Iniciativa LIFE+

- nástroj podporující projekty zaměřené na ochranu přírody a životního prostředí
- období 2007-2013
- Složky
 - Příroda a biologická rozmanitost
 - Politika a správa v oblasti životního prostředí
 - Informace a komunikace
- Míra spolufinancování maximálně 50 %
 - ve výjimečných případech u opatření Příroda a biologická rozmanitost může míra podpory dosáhnout až 75 %

Programy krajinné tvorby

- Program péče o krajinu
- Program revitalizace říčních systémů
- Program drobných vodohospodářských staveb

Program péče o krajinu

- MŽP 1996
- Až 100 % uznatelných nákladů
- Neinvestiční ekostabilizační opatření
 - Podprogramy
 - Podprogram péče o krajinu
 - Realizace opatření ve volné krajině
 - Agentura ochrany přírody a krajiny ČR
 - Podprogram péče o zvláště chráněné části přírody a ptačí oblasti

Program péče o krajinu

- A. Ochrana krajiny proti erozi
 - Asanace a stabilizace projevů plošné a rýhové eroze mimo koryta vodních toků
 - Tvorba biologických protierozních opatření
- B. Udržení kulturního stavu krajiny
 - Vytváření podmínek pro druhy červených a černých seznamů
 - Ošetření památných stromů
 - Výsadba nelesní zeleně
- C. Podpora druhové rozmanitosti
 - Podpora druhové rozmanitosti
 - Podpora biologické rozmanitosti lesů v ÚSES nebo evropsky významných lokalitách
- D. Péče o zvláště chráněná území a ptačí oblasti a zvláště chráněné druhy rostlin a živočichů
 - Vyhotovení plánu péče
 - Údržba a budování technického zázemí
 - Odstranění dřívějších negativních zásahů
 - Opatření zajišťující danou část přírody

Program revitalizace říčních systémů

- MŽP 1992
- Náprava neuváženě provedené regulace středních a drobných vodních toků
 - Podpora retenční schopnosti krajiny
 - Náprava nevhodně provedených melioračních zásahů
 - Obnova přirozené funkce vodních toků

Program drobných vodohospodářských ekologických akcí

- MŽP, MMR, MF 1998
- Od roku 1999 MŽP, MF
 - 2004 Administrace v krajích
- Podpora výstavby případně rekonstrukce splaškové nebo jednotné kanalizace a ČOV (případně zásobování pitnou vodou) v malých obcích
 - 500 až 2000 ekvivalentních obyvatel→
 - znečištění na obyvatele

Státní politika ŽP

- Schválena pro období 2004 až 2010
- Principy
 - Udržitelný rozvoj
 - Účast veřejnosti
 - Předběžná opatrnost
 - Prevence
 - Snižování rizika u zdroje
 - Ekonomická odpovědnost
 - Integrace do ostatních sektorových politik
 - Nejlepší dostupná technika
- Prioritní oblasti
 - ochrana přírody, krajiny a biologické rozmanitosti
 - udržitelné využívání přírodních zdrojů (vč. vody), materiálové toky a nakládání s odpady
 - životní prostředí a kvalita života (snižování zátěže toxickými kovy, snižování zátěže ovzduší emisemi, hluk, omezování průmyslového znečištění a rizik)
 - ochrana klimatické systému Země a omezení dálkového přenosu znečištění

Návrh politiky ŽP

- Ochrana klimatu a omezování negativních dopadů jeho změny
- Snižování negativních dopadů znečištění ovzduší
- Ochrana a udržitelné využívání zdrojů
- Ochrana biologické rozmanitosti
- Environmentálně šetrné užívání krajiny
- Bezpečné prostředí

Pozemkové spolky

- Rozumné obhospodařování namísto striktní ochrany
- Péče o přírodní či historické lokality
 - Vlastnictví pozemku nebo dlouhodobý právní vztah
- Aliance pozemkových spolků