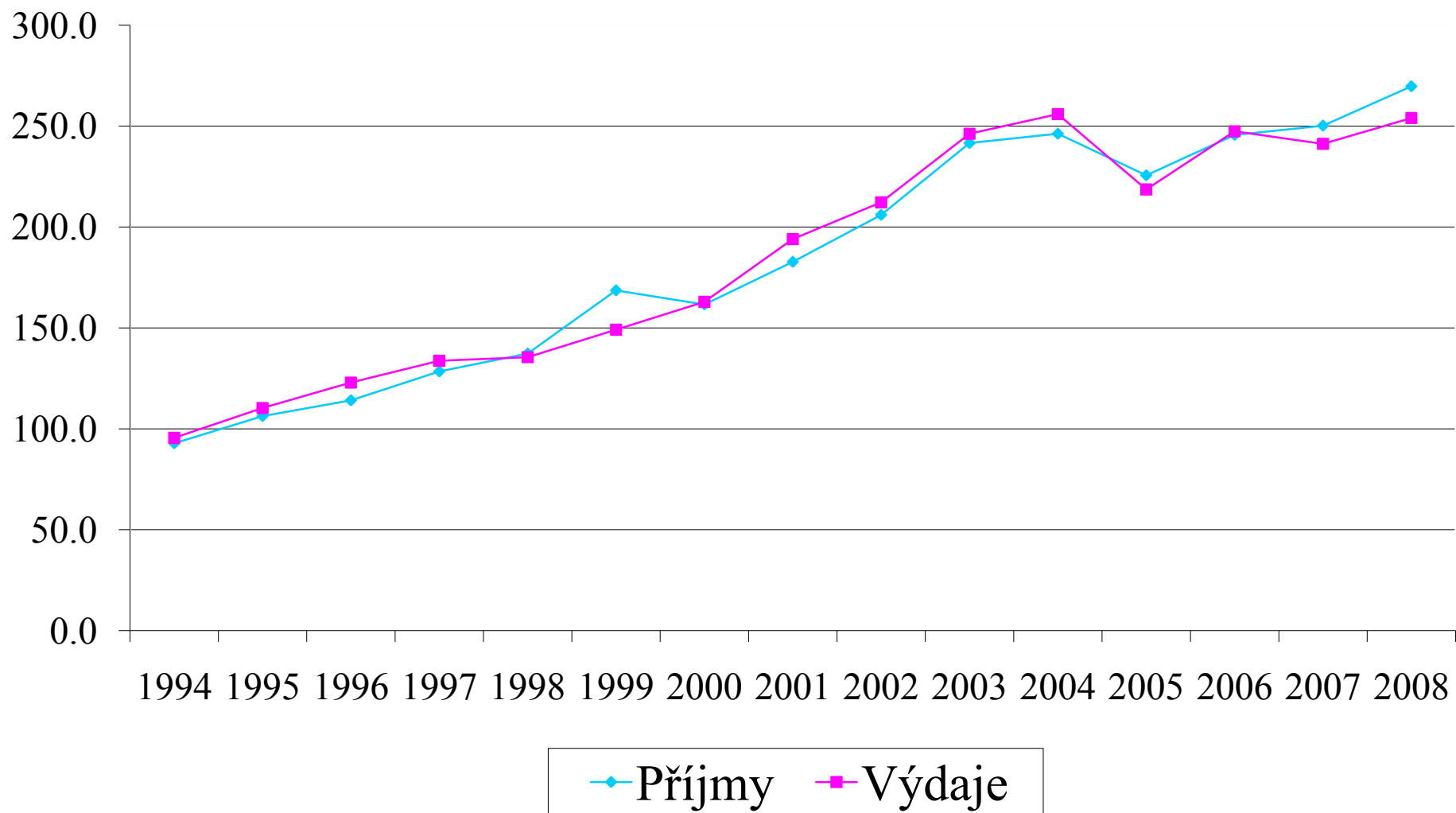
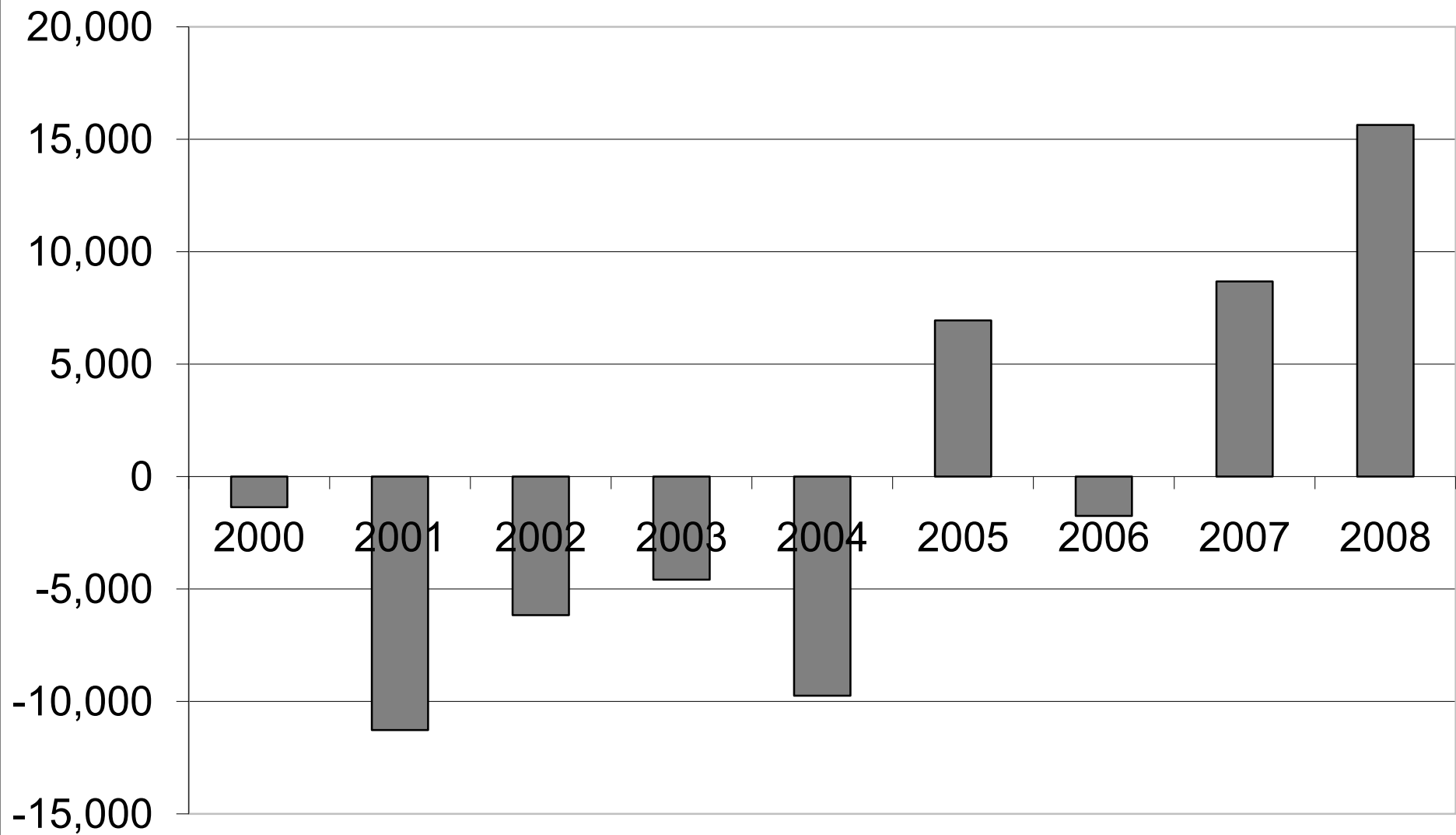


Příjmová stránka obecních  
rozpočtů, daňové příjmy obcí

# Příjmy a výdaje obcí ČR (mld. Kč)

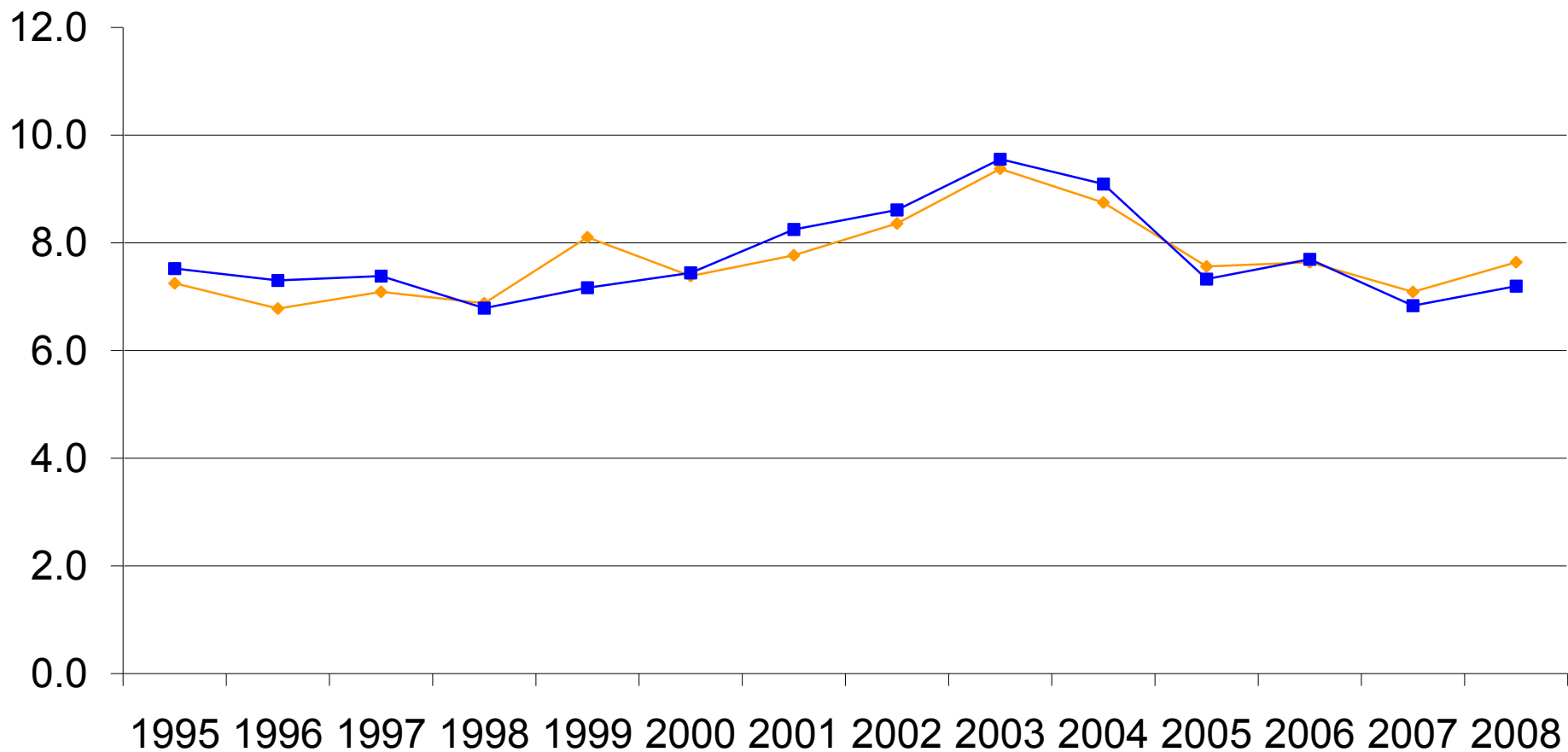




■ Saldo příjmů a výdajů

	<b>2000</b>	<b>2001</b>	<b>2002</b>	<b>2003</b>	<b>2004</b>	<b>2005</b>	<b>2006</b>	<b>2007</b>	<b>2008</b>
Daňové příjmy	83 584	88 830	99 546	107 492	116 113	128 900	130 673	141 349	154 423
Nedaňové p.	24 368	22 650	23 448	22 487	23 051	22 470	23 504	24 049	25 744
Kapitálové p.	16 313	10 517	11 468	11 869	11 040	13 249	16 012	12 015	15 477
Přijaté dotace	37 289	60 747	71 615	99 729	95 949	60 958	75 419	72 773	74 036
<b>Příjmy celkem</b>	<b>161 555</b>	<b>182 745</b>	<b>206 077</b>	<b>241 577</b>	<b>246 153</b>	<b>225 577</b>	<b>245 608</b>	<b>250 186</b>	<b>269 680</b>
Běžné výdaje	107 960	129 873	144 971	176 461	179 829	148 971	162 646	169 172	179 651
Kapitálové v.	54 956	64 145	67 268	69 699	76 072	69 660	84 710	72 338	74 395
<b>V. celkem</b>	<b>162 916</b>	<b>194 018</b>	<b>212 239</b>	<b>246 160</b>	<b>255 901</b>	<b>218 632</b>	<b>247 356</b>	<b>241 510</b>	<b>254 046</b>
Saldo P a V	-1 361	-11 273	-6 162	-4 583	-9 747	6 945	-1 748	8 676	15 634

# Vývoj příjmů a výdajů obcí jako podíl na HDP



—♦— příjmy obcí jako % HDP

—■— výdaje obcí jako % HDP



Příjmy - veškeré nenávratně inkasované prostředky, vč. přijatých darů a dotací. Zákon č. 250/2000 Sb.,:

- příjmy z vlastního majetku a majetkových práv;
- příjmy z výsledků vlastní hospodářské činnosti;
- příjmy z hospodářské činnosti právnických osob, pokud jsou příjmem obce, která organizaci zřídila nebo založila;
- příjmy z vlastní správní činnosti včetně příjmů z výkonů státní správy, k nimž je obec pověřena;
- výnosy z místních poplatků;
- výnosy daní nebo podíly na nich;
- dotace ze státního rozpočtu a ze státních fondů;
- dotace z rozpočtu kraje;
- přijaté peněžité dary a příspěvky.

# Příjmová stránka obecních rozpočtů

## Základní kategorie příjmů:

- daňové příjmy
- nedaňové příjmy
- kapitálové příjmy
- přijaté transfery (dotace)

Běžné příjmy

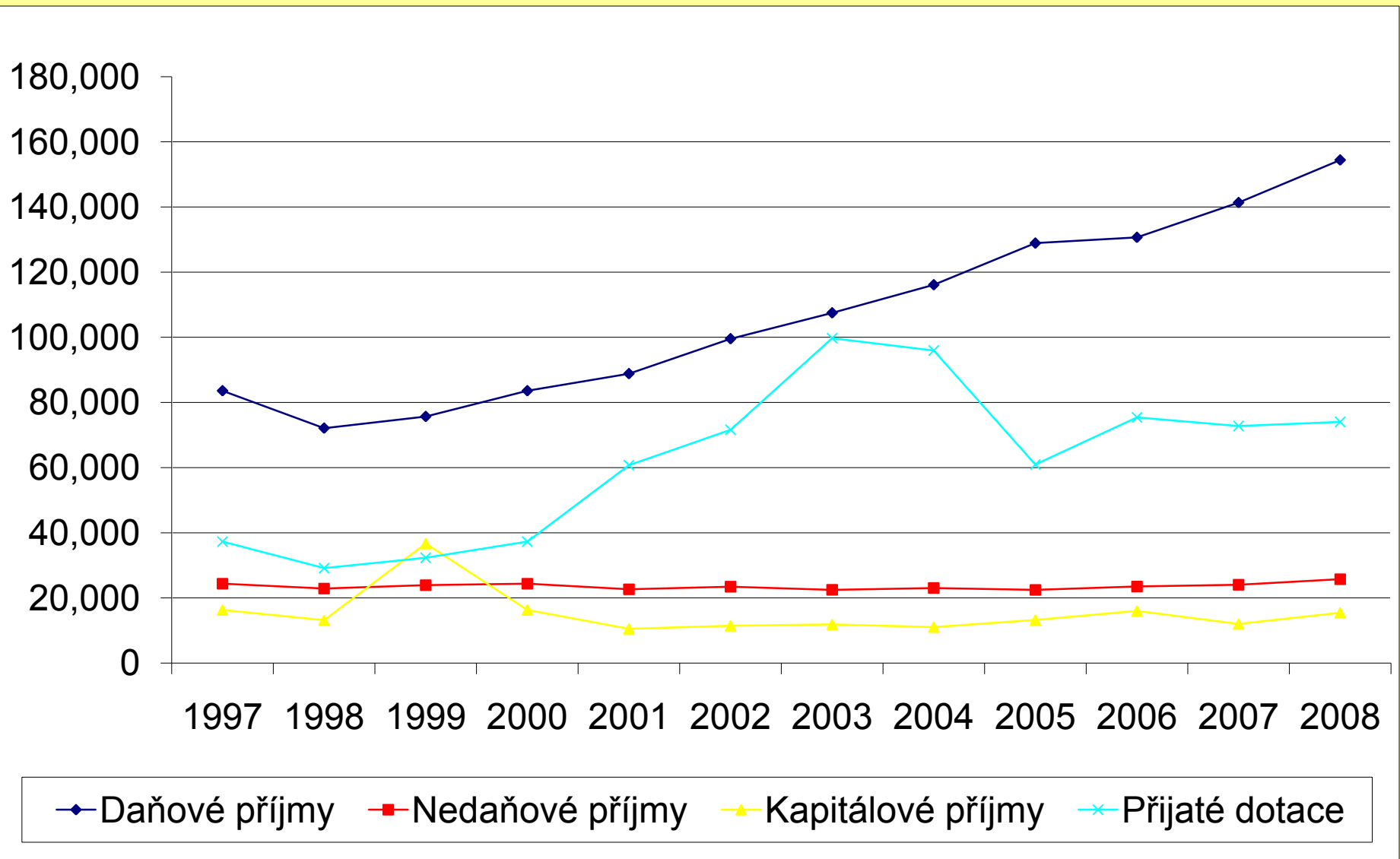
Vlastní příjmy



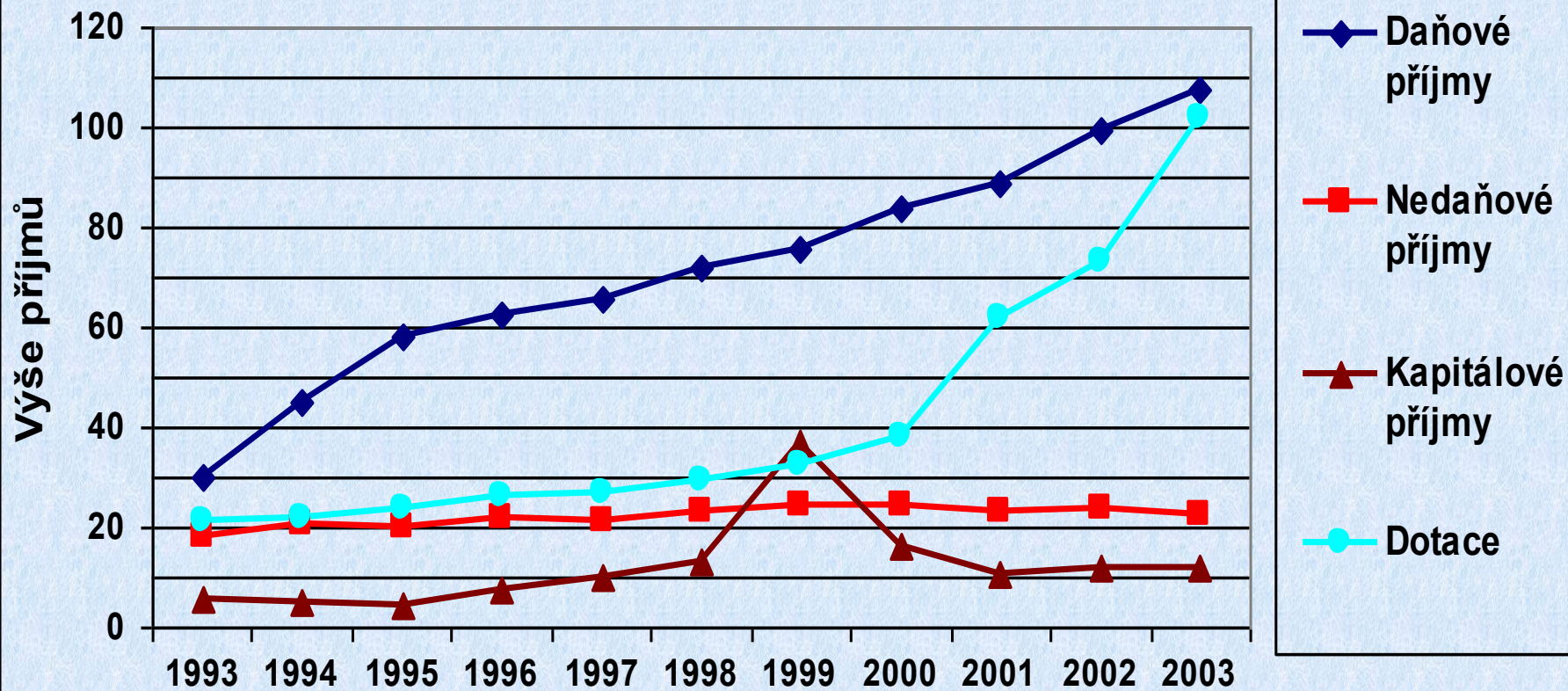
# Vlastní příjmy

- dostatečně výnosné
- závislé na aktivitě obce
- rovnoměrně rozložené
- plánovatelné
- administrativně nenáročné na správu a výběr

# Struktura obecních příjmů

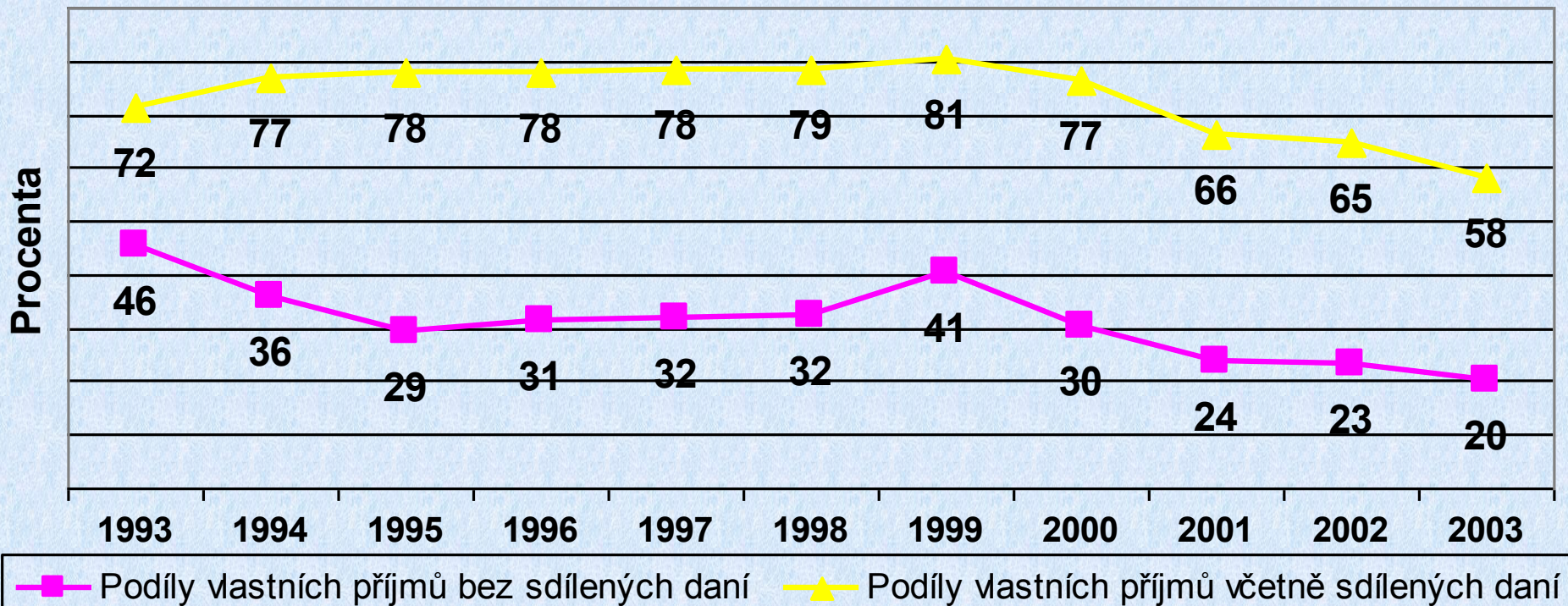


Vývoj příjmů obcí v letech 1993 - 2003 (včetně magistrátních měst) absolutní vyjádření



# Vývoj podílu vlastních příjmů obcí na celkových příjmech

Vývoj podílu vlastních příjmů obcí na celkových příjmech



# Daňové příjmy

- cca  $\frac{1}{2}$  celkových příjmů obcí
- příjmy ze svěřených a sdílených daní
- příjmy z místních poplatků
- příjmy ze správních poplatků
- příjmy z ostatních poplatků

# Příjmy ze svěřených a sdílených daní

- Svěřené daně – celý výnos daně plyne do rozpočtu obcí
- Sdílené daně – obce se o daný daňový výnos dělí se státním nebo jiným veřejným rozpočtem
- Zákon č. 243/2000 Sb., o rozpočtovém určení výnosů některých daní územním samosprávným celkům a některým fondům, v platném znění

## **Výhody sdílených daní:**

- ✓ stabilita daňových příjmů,
- ✓ propojení výnosu ze sdílených daní důchodového typu na hospodářský cyklus – sdílené daně jsou citlivé na vývoj hospodářství, což vytváří tlak na obce jednat v souladu s fiskální politikou ústřední vlády,
- ✓ dochází ke snížení nerovností v daňovém výnosu mezi obcemi,
- ✓ zvýšení pravomoci municipalit v rozhodování, na co daňový výnos použít,
- ✓ nezávislost výběru daně na místě zúčtování základu sdílené daně,
- ✓ centralizace správy a výběru sdílených daní umožňuje snižovat administrativní náklady na správu a výběr těchto daní.

## **Nevýhody:**

- ✓ růst závislosti obcí na rozhodnutí státu, jak velký podíl na výnosu jednotlivých daní bude plynout do rozpočtů obcí,
- ✓ nemotivují k tvorbě vlastních rozpočtových příjmů,
- ✓ snížení odpovědnosti municipalit za výši svých výdajů, protože je odděleno rozhodování o daňových příjmech a jejich výběru od rozhodování o výdajích,
- ✓ v některých zemích tento systém dělení vede k tomu, že ústřední vláda má zájem především na růstu těch daní, z nichž dostává rozhodující podíl do státního rozpočtu.



# Vývoj RUD

tři etapy:

- 1993 – 1995
- 1996 – 2000
- 2001 – do současnosti, změna 2008

# 1993-1995

- 100 % daně z nemovitostí
- 100 % daně z příjmu PO placená obcí
- 40 % daně z příjmu FO ze ZČ
  - podíl na celookresním výnosu této daně, tento podíl byl stanoven na základě počtu obyvatel obce vůči počtu obyvatel okresu
- 100 % daně z příjmu FO SVČ

# 1996

- 100 % daně z nemovitostí
- 100 % daně z příjmu PO placené obcí
- 10 % daně z příjmu FO ze ZČ
  - podíl na dani FO ze ZČ plynul do rozpočtu té obce, kde bylo sídlo či bydliště plátce - na základě umístění plátcovy pokladny
- 20 % daně z příjmu FO ze ZČ
  - podíl na celookresním výnosu této daně, tento podíl byl stanoven na základě počtu obyvatel obce vůči počtu obyvatel okresu
- 100 % daně z příjmu FO SVČ
- 20 % daně z příjmu PO
  - daň plynula do rozpočtu jednotlivých obcí dle počtu obyvatel obce vůči počtu obyvatel státu

# 2001 a další

- Zákon č. 243/2000 Sb., o rozpočtovém určení výnosů některých daní územním samosprávným celkům a některým státním fondům (zákon o rozpočtovém určení daní)
- Prováděcí vyhláška na příslušný rozpočtový rok
- <http://www.mfcr.cz/cps/rde/xchg/mfcr/xsl/vyhlasky.html?year=2008>

# 2001

- 100 % daně z nemovitostí
- 100 % daně z příjmu PO placená obcí
- 30 % daň z příjmu FO SVČ
- Procento\* z 20,59 % podílu na:
  - DPH
  - daně z příjmu právnických osob
  - daně z příjmu FO ze ZČ
  - daně z příjmu FO placené srážkou
  - daně z příjmu FO SVČ (70 %)

\* Procento stanovovalo MF vyhláškou - podíl násobku počtu obyvatel obce a koeficientu dané velikostní kategorie obce k součtu těchto násobků všech obcí v ČR.

## Koeficienty velikostních kategorií obcí ČR

<b>Obce s počtem obyvatel*</b>	<b>Koeficienty velikostní kategorie obce</b>
do 100	0,4213
101 - 200	0,5370
201 - 300	0,5630
301 – 1 500	0,5881
1 501 – 5 000	0,5977
5 001 – 10 000	0,6150
10 001 – 20 000	0,7016
20 001 – 30 000	0,7102
30 001 – 40 000	0,7449
40 001 – 50 000	0,8142
50 001 – 100 000	0,8487
100 001 – 150 000	1,0393
150 001 a výše	1,6715
<b>Praha</b>	<b>2,7611</b>

\* Dle ČSÚ k 1. lednu běžného roku, Pramen: Příloha č. 3 k zákonu č. 243/2000 Sb.

# příklad

**Rok 2000**

**Rok 2001**

pol.	tis.	pol.	tis.
1111	882,16	1111	1028,33
1112	1367,12	1112	742,64
1113		1113	89,53
1121	1409,88	1121	1096,44
1122	1954,05	1122	233,43
1211		1211	1854,72
1361	65,63	1361	41,09
1332	1,15	1332	1,15
1334	4,43	1334	16,29
1337		1337	184,77
1341	8,37	1341	9,33
1343	14,17	1343	10,68
1344	17,7	1344	18
1347	20	1347	41,78
1349	30,22	1349	
1511	249,58	1511	268,3
<b>Celkem tř. 1</b>	<b>6024,46</b>	<b>Celkem tř. 1</b>	<b>5636,48</b>

# 2002

- 100 % daně z nemovitostí
- 100 % daně z příjmu PO placená obcí
- 30 % daň z příjmu FO SVČ
- 1,5 % DzP FO ZČ
  - podíl počtu zaměstnanců v obci k počtu zaměstnanců v ČR
- Procento\* z 20,59 % podílu na:
  - DPH
  - daně z příjmu právnických osob
  - daně z příjmu FO ze ZČ
  - daně z příjmu FO placené srážkou
  - daně z příjmu FO SVČ (60 %)

\* Procento stanovovalo MF vyhláškou - podíl násobku počtu obyvatel obce a koeficientu dané velikostní kategorie obce k součtu těchto násobků všech obcí v ČR.



# Proč změna RUD?

- zvýhodňoval velké obce
- velmi malá možnost ovlivnit příjmy obcí (nízká motivace – tzn. snížení odpovědnosti, rezignace atd.)
- nedostatečná stabilita dlouhodobých příjmů (obtížná predikce výše daňových příjmů v budoucnu)

# Současné daňové určení (změna 2008)

- 100 % daň z nemovitostí
- 100 % daně z příjmu právnických osob pokud je poplatníkem obec
- 30 % daň z příjmu fyzických osob SVČ
- 1,5 % výnosu daně z příjmu fyzických osob ze závislé činnosti
- „procento“ z 21,4 % z celostátního výnosu:
  - daně z přidané hodnoty,
  - daně z příjmu fyzických osob ze závislé činnosti,
  - daně z příjmu fyzických osob placené srážkou,
  - 60 % daně z příjmu fyzických osob SVČ,
  - daně z příjmu právnických osob

# „procento,“

- kterým se ostatní obce podílejí na procentní části celostátního hrubého výnosu daní, se vypočte jako **SOUČET**
- a) poměru celkové **výměry** katastrálních území obce k celkové výměře katastrálních území všech obcí, **koeficient 0,03**,
- b) poměru **počtu obyvatel** obce k počtu obyvatel všech obcí, **koeficient 0,03**,
- c) poměru násobku **postupných přechodů**, vypočteného pro obec pomocí koeficientů postupných přechodů, k součtu násobků postupných přechodů vypočtených za ostatní obce, **koeficient 0,94**
  - a dále **násobeného celkovým procentem**, kterým se na části celostátního hrubého výnosu daní podílejí ostatní obce

# Celkové procento,

- kterým se ostatní obce podílejí na části celostátního hrubého výnosu daní, se stanoví pomocí zlomku,
  - v čitateli se uvede násobek přepočítacího koeficientu pro ostatní obce a celkového počtu obyvatel ostatních obcí,
  - ve jmenovateli součet násobků příslušných přepočítacích koeficientů a počtu obyvatel připadajících na hlavní město Prahu, Plzeň, Ostravu, Brno a na ostatní obce.

# Procento pro hlavní město Prahu, Plzeň, Ostravu a Brno

- **SOUČET**
- a) poměru celkové výměry katastrálních území obce k celkové výměře katastrálních území všech obcí, koeficient 0,03,
- b) poměru počtu obyvatel obce k počtu obyvatel všech obcí, koeficient 0,03,
- c) poměru násobku příslušného přepočítacího koeficientu a počtu obyvatel hlavního města Prahy, Plzně, Ostravy nebo Brna k součtu násobků příslušných přepočítacích koeficientů a počtu obyvatel připadajících na hlavní město Prahu, Plzeň, Ostravu, Brno a na ostatní obce, koeficient 0,94.

# Koeficienty postupných přechodů a násobky postupných přechodů

Obce s počtem obyvatel od - do obyvatel	Koeficienty postupných přechodů	Násobek postupných přechodů
0 - 300	1,0000	$1,0000 \times$ počet obyvatel obce
301 - 5 000	1,0640	$300 + 1,0640 \times$ počet obyvatel z počtu obyvatel obce přesahujících 300
5 001 - 30 000	1,3872	$5\,300,8 + 1,3872 \times$ počet obyvatel z počtu obyvatel obce přesahujících 5 000
30 001 - a více	1,7629	$39\,980,8 + 1,7629 \times$ počet obyvatel z počtu obyvatel obce přesahujících 30 000

# Přepočítací koeficient

	Přepočítací koeficient
Hlavní město Praha	4,2098
Plzeň	2,5273
Ostrava	2,5273
Brno	2,5273
Ostatní obce	1,0000

# Jak konkrétně?

- **První krok-** určení podílu velkých měst - **Prahy, Brna, Ostravy a Plzně**
  - Základem byl (tehdy) současný systém rozpočtového určení daní
  - a předpoklad, že **daňové příjmy těchto měst by se proti tehdejšímu (2008 oproti 2007) stavu nezměnily.**



# Podíl velkých měst dle prováděcí vyhlášky č. 276/2009 Sb.

	<b>počet obyvatel</b>	<b>podíl na 21,4 %</b>
Praha	1 212 097	31,419558
Brno	368 533	5,716215
Ostrava	308 374	4,748059
Plzeň	165 238	2,612217

- **Druhý krok** - se týká ostatních obcí
- Pro **stanovené intervaly počtu obyvatel se použijí nové koeficienty** k výpočtu podílu jednotlivých obcí na sdílených daních.
- Nejprve se určí násobek počtu obyvatel a příslušných koeficientů. Násobek pro každou obec je nově vypočten tak, že počet obyvatel obce násobí koeficientem v každém intervalu.

- **Nejlépe je to zřejmé z příkladů:**

- Obec s 550 obyvateli:

$$N(550)$$

$$= 300 \times 1,0000 + (550 - 300) \times 1,0205 = \mathbf{555,125}$$

- Obec s 6270 obyvateli:

$$N(6270)$$

$$= 300 \times 1,0000 + (5000 - 300) \times 1,0205 + (6270 - 5000) \times 1,3093 = \mathbf{6759,161}$$

- Uvedeným způsobem se získají násobky pro celou skupinu ostatních obcí.
- **Součet násobků všech obcí** za ČR vytvoří základnu pro určení podílu každé jednotlivé obce.
- **Konkrétní podíl obce na sdílených daních** vyčleněných pro ostatní obce, který by byl publikován ve vyhlášce, vznikne jako podíl nového násobku počtu obyvatel a příslušných koeficientů k součtu násobků všech obcí za ČR.

- Podíl obce s 6270 obyvateli:

$$P(6270)$$

$$= 6\,759,161 / 10\,087\,198,4851 \times 53,515728$$

$$= \mathbf{0,035859 \%}$$

- Podíl obce s 550 obyvateli:

$$P(550)$$

$$= 555,125 / 10\,087\,198,4851 \times 53,515728 =$$

$$\mathbf{0,002945 \%}$$

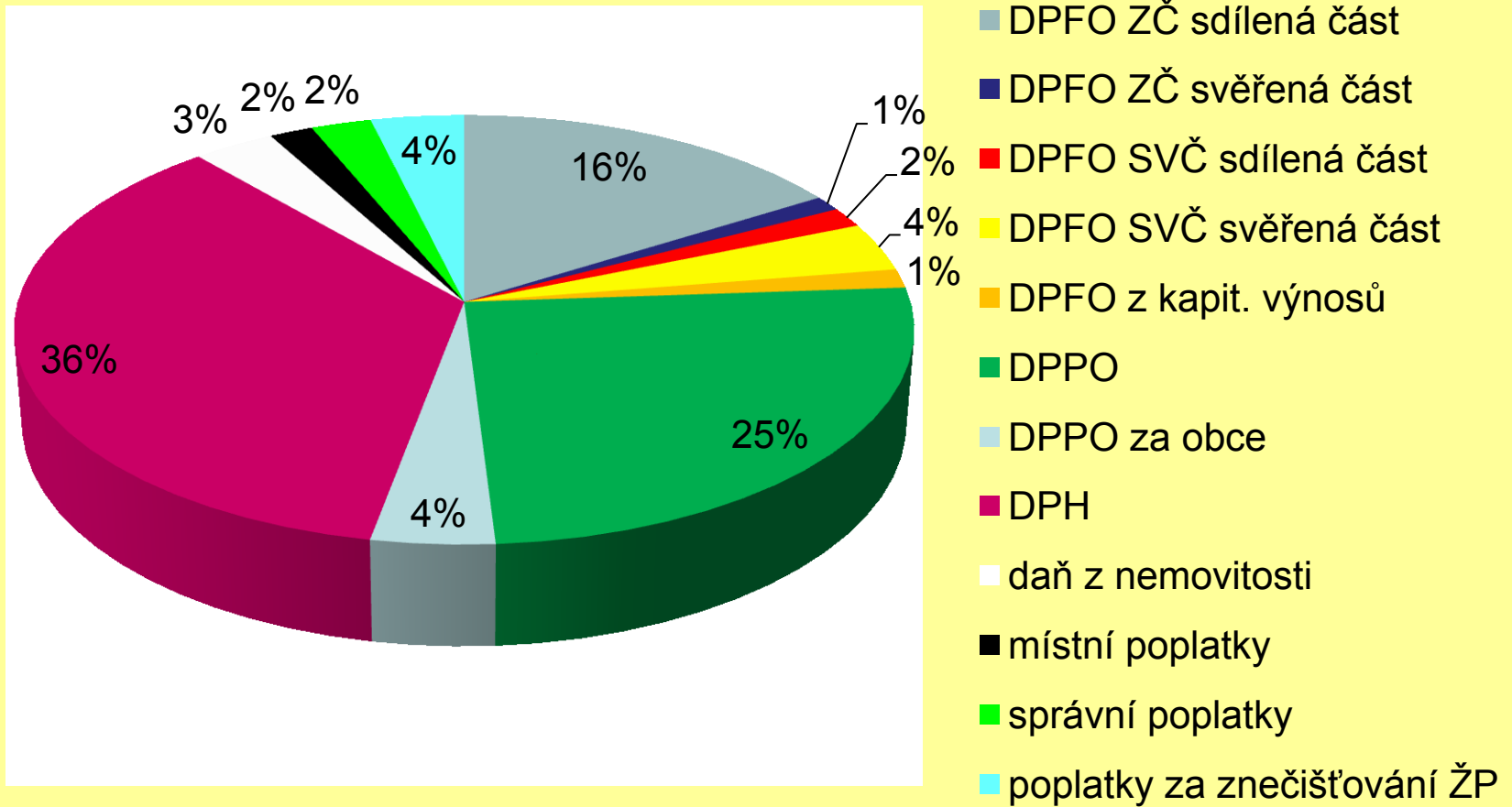
Podle současného zákona by

- podíl obce s 6270 obyvateli činil 0,03773 % a
- podíl obce s 550 obyvateli 0,00316 %.

# Inspirace v EU

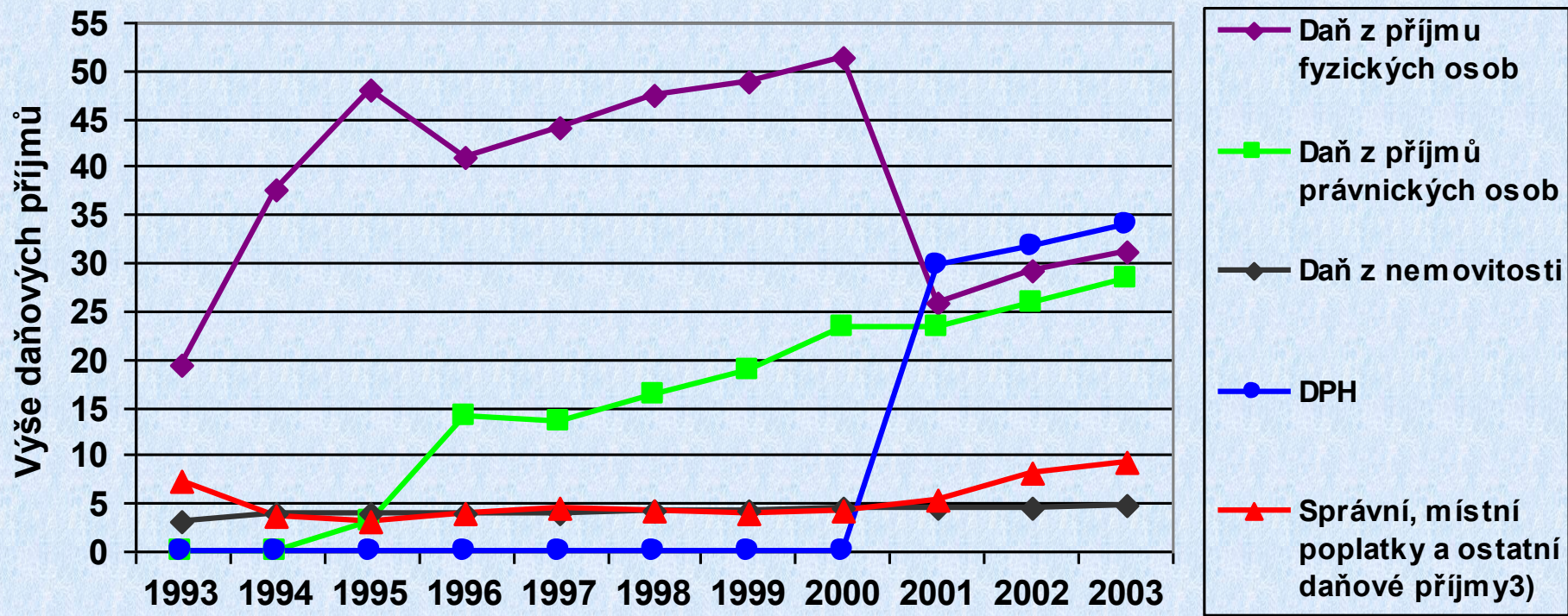
- **zavedení motivačních prvků** s možností spolurozhodovat o výsledné sazbě některých daní s přihlédnutím k jejich maximálním limitům, posílení pozic krajů (př. Švýcarsko) – nereálné, ale posílení pravomocí obcí v oblasti stanovení výsledné sazby daně
- **zavedení meziobecní solidarity** prostřednictvím horizontálního nebo vertikálního vyrovnávání (municipální fondy soudržnosti)
- **možnosti víceletého plánování výsledných sazeb daní** a pravidel jejich přidělování (řešení problému nekonzistentnosti finančních pravidel a ad hoc řešení)
- **prohloubení současné spolupráce mezi obcemi a zástupci ústřední správy** a vyšší koordinace vzájemných potřeb.

# Daňové příjmy obcí, 2008



# Struktura daňových příjmů

Struktura daňových příjmů obcí (včetně magistrátních měst) v letech 1993 - 2003 v absolutním vyjádření





# Daňové příjmy obcí v mld. Kč

Daňový příjem	2007	2008	růst/pokles v %
DPH	48,31	54,77	113,37
DPPO celkem	38,13	44,55	116,84
v tom: DPPO	31,95	38,52	120,56
DPPO plac. obcemi a kraji	6,18	6,03	97,57
DPFO celkem	36,92	36,67	99,32
v tom: <i>DPFO-zvl.sazba</i>	<i>1,74</i>	<i>2,19</i>	<i>125,86</i>
<i>DPFO-z přiznání celkem</i>	<i>7,26</i>	<i>7,96</i>	<i>109,64</i>
DPFO-z přiznání sdíl. část	2,12	2,32	109,43
DPFO-z přiznání 30 %	5,14	5,64	109,73
<i>DPFO-závislá celkem</i>	<i>27,92</i>	<i>26,52</i>	<i>94,99</i>
DPFO-závislá sdíl. část	26,02	24,78	95,23
DPFO-závislá 1,5 % motiv.	1,90	1,74	91,58
Daň z nemovitostí	4,96	5,10	102,82
Místní a správní poplatky	6,33	6,48	102,37
Poplatky za znečišťování život. prostř.	5,77	5,82	100,87
<b>Vybrané daňové příjmy celkem</b>	<b>140,42</b>	<b>153,39</b>	<b>109,24</b>

- Které z daňových příjmů může obec svou aktivitou ovlivnit?

# Místní poplatky

- zákon č. 565/1990 Sb., o místní poplatcích
- stanovuje 9 druhů místních poplatků, které mohou obce vybírat
- fakultativní povaha místních poplatků
  - povinnými se stávají až jejich zavedením obecně závaznou vyhláškou obce.

- **Poplatek ze psů**
- **Poplatek za lázeňský nebo rekreační pobyt**
- **Poplatek za užívání veřejného prostranství**
- **Poplatek ze vstupného**
- **Poplatek za ubytovací kapacity**
- **Poplatek za povolení vjezdu s motorovým vozidlem do vybraných míst a částí měst**
- **Poplatek za provozovaný výherní hrací přístroj**
- **Poplatek za provoz systému, shromažďování, sběru, přepravy, třídění, využívání a odstraňování komunálních odpadů**
- **Poplatek za zhodnocení stavebního pozemku možností jeho připojení na stavbu vodovodu nebo kanalizace**

- V zákoně je u daného poplatku vždy stanovena maximální výše poplatků, která nesmí být překročena
- Je zcela na rozhodnutí obce v jaké výši (v rámci stanoveného limitu) či zda vůbec bude poplatek vybírat

- stanovení místních poplatků patří do samostatné působnosti obce, která je na svém území zavede obecně závaznou vyhláškou
- vydávání OZV je zákonem o obcích vyhrazeno zastupitelstvu obce
- obec může vydávat pouze OZV, jejichž obsahem jsou právní povinnosti, jen na základě a v mezích zákona - nelze tedy stanovit povinnost odvádět jiný druh poplatku, než který je vyjmenován v zákoně o místních poplatcích.

- Zákon o místních poplatcích stanoví, že obec ve své obecně závazné vyhlášce upraví podrobnosti jejich vybírání, zejména stanoví
  - konkrétní sazbu poplatku,
  - ohlašovací povinnost ke vzniku a zániku poplatkové povinnosti,
  - splatnost,
  - úlevy a případné osvobození od poplatků.
- U poplatků za užívání veřejného prostranství určí místa, která v obci podléhají poplatku za užívání veřejného prostranství.

# Struktura výnosů z místních poplatků

	Absolutně (v mil. Kč)			
	2005	2006	2007	2008
poplatky za likvidaci komunálního odpadu	3 776 616,81	3 849 978,42	4 015 100,26	4 058 158,93
poplatek ze psů	282 053,02	276 583,37	277 401,78	287 477,17
poplatek za lázeňský nebo rekreační pobyt	296 826,67	296 704,40	312 211,23	309 229,44
poplatek za užívání veřejného prostranství	611 273,58	615 092,70	639 117,57	710 368,27
poplatek ze vstupného	67 573,79	61 287,31	61 122,04	64 624,44
poplatek z ubytovací kapacity	131 087,06	135 446,72	143 567,66	146 245,47
p. za povolení k vjezdu do vybraných míst	22 982,41	25 867,34	24 852,32	23 772,53
p. za provozovaný výherní hrací přístroj	989 101,30	1 052 233,54	1 145 318,98	1 164 289,85
p. za zhodnocení stavebního pozemku	8 886,92	4 003,81	4 385,32	6 441,08
zrušené místní poplatky	3 350,65	2 216,84	1 395,88	3 168,15
<b>Místní poplatky celkem</b>	<b>6 189 752,21</b>	<b>6 319 414,45</b>	<b>6 624 473,04</b>	<b>6 773 775,33</b>



	růst/pokles v %			
	2006/2005	2007/2006	2008/2007	2008/2005
p. za likvidaci komunálního odpadu	101,94	104,29	101,07	107,45
poplatek ze psů	98,06	100,30	103,63	101,92
p. za lázeňský nebo rekreační pobyt	99,96	105,23	99,04	104,18
p. za užívání veřejného prostranství	100,62	103,91	111,15	116,21
poplatek ze vstupného	90,70	99,73	105,73	95,64
poplatek z ubytovací kapacity	103,33	106,00	101,87	111,56
p. za povolení k vjezdu do vybraných míst	112,55	96,08	95,66	103,44
p. za provozovaný výherní hrací přístroj	106,38	108,85	101,66	117,71
p.k za zhodnocení stavebního pozemku	45,05	109,53	146,88	72,48
zrušené místní poplatky	66,16	62,97	226,96	94,55
<b>Místní poplatky celkem</b>	102,09	104,83	102,25	109,44

	Relativně (v %)			
	2005	2006	2007	2008
poplatky za likvidaci komunálního odpadu	61,01	60,92	60,61	59,91
poplatek ze psů	4,56	4,38	4,19	4,24
poplatek za lázeňský nebo rekreační pobyt	4,80	4,70	4,71	4,57
poplatek za užívání veřejného prostranství	9,88	9,73	9,65	10,49
poplatek ze vstupného	1,09	0,97	0,92	0,95
poplatek z ubytovací kapacity	2,12	2,14	2,17	2,16
poplatek za povolení k vjezdu do vybraných míst	0,37	0,41	0,38	0,35
poplatek za provozovaný výherní hrací přístroj	15,98	16,65	17,29	17,19
poplatek za zhodnocení stavebního pozemku	0,14	0,06	0,07	0,10
zrušené místní poplatky	0,05	0,04	0,02	0,05
<b>Místní poplatky celkem</b>	<b>100,00</b>	<b>100,00</b>	<b>100,00</b>	<b>100,00</b>

# Nedaňové příjmy

- třída 2
- výši a strukturu nedaňových příjmů obce přímo ovlivňují svým chováním
- příjmy z vlastní činnosti
  - příjmy za poskytované služby
  - příjmy z prodeje zboží
  - příjmy ze školného
- příjmy z pronájmu majetku
- příjmy z úroků a finančního majetku
- splátky půjček poskytnutých v rámci rozpočtové politiky obce
- přijaté sankční platby
- přijaté vratky transferů
- příjmy z prodeje nekapitálového majetku

# Struktura nedaňových příjmů obcí

## 2005 – 2008 (v %)

	<b>2005</b>	<b>2006</b>	<b>2007</b>	<b>2008</b>
Příjmy z vlastní činnosti	21,2	22,5	24,7	23,6
Odvody od přisp. organizací	4,3	4,4	3,8	3,8
Příjmy z pronájmu majetku	37,8	36,4	36,9	36,1
Příjmy z úroků a FM	13,5	13,8	9,7	12,9
Přijaté sankční platby	3,6	3,9	4,7	4,7
Přijaté vratky transferů	1,0	1,5	3,1	2,8
Příjmy z prodeje nekapitálového majetku a ostatní příjmy	11,7	12,2	11,7	11,7
Přijaté splátky půjček	6,8	5,4	5,4	4,3

# Kapitálové příjmy

- třída 3
- jednorázové příjmy
- příjmy z prodeje dlouhodobého majetku obce
- přijaté peněžní dary
- příspěvky na pořízení dlouhodobého majetku

- prodej dlouhodobého majetku – obec se vzdává výhod spojených s využíváním tohoto majetku, upřednostňuje okamžitý výnos
- rozsáhlé prodeje majetku 1994
- akcionářských práv 1999

# Kapitálové příjmy obcí, 2008

	v mil. Kč	v %
Příjmy z prodeje pozemků	5 500,61	35,54
Příjmy z prodeje ostatních nemovitostí a jejich částí	7 177,87	46,38
Příjmy z prodeje ostatního hmotného dlouh. majetku	882,42	5,7
Příjmy z prodeje nehmotného dlouhodobého majetku	36,8	0,24
Ostatní příjmy z prodeje dlouhodobého majetku	206,62	1,33
Přijaté dary na pořízení dlouhodobého majetku	311,34	2,01
Přijaté příspěvky na pořízení dlouhodobého majetku	499,77	3,23
Ostatní investiční příjmy jinde nezařazené	49,9	0,32
Příjmy z prodeje akcií	592,78	3,83
Příjmy z prodeje majetkových podílů	219,35	1,42
<b>Kapitálové příjmy celkem</b>	<b>15 477,45</b>	<b>100</b>

- Kdy se prodej akcií projeví v kapitálových příjmech a kdy ve financujících operacích?
- Projeví se příjem dividend z držených cenných papírů v kapitálových příjmech?



# Přijaté transfery

- třída 4
- projev existence přerozdělovacích procesů uvnitř soustavy veřejných rozpočtů
- různá členění transferů plynoucích do rozpočtů obcí

# Dle poskytovatele

- transfery ze státního rozpočtu,
- transfery ze státních mimorozpočtových fondů,
- transfery z prostředků Evropské unie,
- transfery z rozpočtů územních samosprávných celků,
- transfery od dalších subjektů

# Dle účelu

- účelové transfery,
- neúčelové (všeobecné) transfery, které nemají konkrétně vymezené podmínky užití
  - např. příspěvek na výkon státní správy.

# Dle kritérií přidělování

# Dle financování výdajů

- běžné transfery (neinvestiční transfery)
- kapitálové transfery (investiční transfery)

# Dle zúčtování a způsobu vypořádání

- transfery, na něž se vztahuje roční zúčtování se státním nebo jiným rozpočtem, u nichž nevyčerpané finanční prostředky v rozpočtovém roce musí ÚSC vrátit do příslušného rozpočtu
- transfery, které tomuto zúčtování nepodléhají

# Dle nárokovosti

- nárokové transfery
- nenárokové transfery

# Dle způsobu čerpání

- dotační tituly jsou obcím poskytovány po uzavření smlouvy přímo na jejich bankovní účet
- otevření čerpacího limitu u banky
- následné poskytnutí dotačních prostředků



# Transfery obcí, v mil. Kč

	<b>2007</b>		<b>2008</b>	
neinvestiční transfery	54 035,11	74,25	58 116,65	78,50
<i>z toho 4112</i>	<i>9 169,71</i>	<i>16,97</i>	<i>9 425,57</i>	<i>16,22</i>
investiční transfery	18 738,23	25,75	15 919,69	21,50
<b>transfery celkem</b>	<b>72 773,34</b>		<b>74 036,34</b>	

# Příspěvek na výkon státní správy

- příspěvek přidělován ze státního rozpočtu (viz zákon o státní rozpočtu kapitola 398 Všeobecná pokladní správa + přílohy 5 až 8)
- účelem příspěvku je částečná úhrada výdajů ÚSC spojených s výkonem státní správy
- příspěvek přidělován:
  - krajům
  - obcím
    - obce dle rozsahu působnosti (základní obec, obec s matričním úřadem, se stavebním úřadem, s pověřeným obecním úřadem, s rozšířenou působností)
    - obce s rozšířenou působností se zvláštním postavením
    - obce s rozšířenou působností s mimořádným příspěvkem
  - hlavnímu městu Praze – specifické postavení

## ÚHRNNÁ BILANCE PŘÍJMŮ A VÝDAJŮ STÁTNÍHO ROZPOČTU

Ukazatel	v tis. Kč
Příjmy státního rozpočtu celkem	1 114 001 697
Výdaje státního rozpočtu celkem	1 152 101 697
z toho: finanční vztahy k rozpočtům	
- krajů	1 178 928
- obcí v úhrnech po jednotlivých krajích	8 979 617
- finanční vztah k rozpočtu hlavního města Prahy	706 535
<b>Schodek</b>	<b>-38 100 000</b>
Financování:	
Zvýšení stavu státních dluhopisů	23 600 605
Zvýšení stavu přijatých dlouhodobých úvěrů	15 823 034
Změna stavu na účtech státních finančních aktiv	-1 323 639

# FINANČNÍ VZTAHY K ROZPOČTŮM OBCÍ V ÚHRNECH PO JEDNOTLIVÝCH KRAJÍCH

v tis. Kč

K R A J	Účelové dotace na běžné výdaje a příspěvky				Ú h r n
	příspěvek na školství	dotace na vybraná zdravotnická zařízení *)	příspěvek na výkon státní správy **)	dotace na výkon zřizovatelských funkcí převedených z okresních úřadů obcím	
<b>Středočeský</b>	176 048		986 061	2 542	<b>1 164 651</b>
<b>Jihočeský</b>	95 977		524 768	31 940	<b>652 685</b>
<b>Plzeňský</b>	80 266	9 679	467 007	10 374	<b>567 326</b>
<b>Karlovarský</b>	45 789		247 761	12 739	<b>306 289</b>
<b>Ústecký</b>	128 081		645 487	40 849	<b>814 417</b>
<b>Liberecký</b>	68 163	7 445	346 802	471	<b>422 881</b>
<b>Královéhradecký</b>	84 528		458 579	23 280	<b>566 387</b>
<b>Pardubický</b>	81 279		436 045	9 755	<b>527 079</b>
<b>Vysočina</b>	82 015		442 521		<b>524 536</b>
<b>Jihomoravský</b>	165 434	11 168	866 801	33 744	<b>1 076 947</b>
<b>Olomoucký</b>	94 301		498 662	21 120	<b>614 083</b>
<b>Zlínský</b>	88 810		476 662	44 803	<b>610 275</b>
<b>Moravskoslezský</b>	188 550	8 935	934 576		<b>1 132 061</b>
<b>Ú h r n</b>	<b>1 379 241</b>	<b>37 227</b>	<b>7 331 532</b>	<b>231 617</b>	<b>8 979 617</b>

## FINANČNÍ VZTAH K ROZPOČTU HLAVNÍHO MĚSTA PRAHY

v tis. Kč

Příspěvek na školství	142 793
Příspěvek na výkon státní správy *)	563 742
<b>Ú h r n</b>	<b>706 535</b>

\*) viz příloha č. 8 - Postup pro stanovení výše příspěvku na výkon státní správy jednotlivým obcím a hlavnímu městu Praze

# Postup pro stanovení výše příspěvku na výkon státní správy jednotlivým obcím a hlavnímu městu Praze

## 1. Postup pro stanovení výše příspěvku na výkon státní správy jednotlivým obcím<sup>1)</sup>

### A) Obce

Výše příspěvku ( $P$ ) se stanoví jako součet částek vypočtených podle *vzorce 1* a *vzorce 2*.<sup>2) 3) 4)</sup> U některých obcí se navíc přičte částka uvedená v části B), případně části C).

*Vzorec 1:*

$$P_1 = \frac{B}{A + \sqrt{SO}} \times SO$$

*Vzorec 2:*

$$P_2 = C \times \left(1 - \frac{SC}{SO}\right) \times SO$$

Výše příspěvku je závislá:

- na rozsahu přenesené působnosti k výkonu státní správy<sup>5)</sup>,
- na velikosti správního obvodu (SO)<sup>6)</sup> vyjádřené počtem obyvatel,
- na podílu velikosti správního centra a velikosti správního obvodu, kde velikost správního centra (SC)<sup>6)</sup> je vyjádřena počtem trvale bydlících obyvatel obce.

Hodnoty koeficientů „A“, „B“ a „C“ jsou stanoveny v závislosti na rozsahu přenesené působnosti k výkonu státní správy a na celkovém objemu finančních prostředků pro daný rozsah působnosti a činí:

Rozsah působnosti	A	B	C
Obce	51,61623651	1273345,195	0
Obce s působností matričního úřadu	188,1550315	7477287,323	5139,847748
Obce s působností stavebního úřadu	52,36425042	5839070,924	9503,536255
Obce s pověřeným obecním úřadem	62,83943530	10673207,72	12115,63996
Obce s rozšířenou působností	3,256188813	4866317,543	29827,05584

## B) Obce s rozšířenou působností se zvláštním postavením

Obec	Výše příspěvku v Kč <sup>10)</sup>
Brandýs nad Labem-Stará Boleslav <sup>7)</sup>	4 470 867
Černošice <sup>7)</sup>	4 470 867
Nýřany <sup>7)</sup>	4 470 867
Šlapanice <sup>7)</sup>	4 470 867
Brno <sup>8) 9)</sup>	25 256 728
Ostrava <sup>8)</sup>	31 862 334
Plzeň <sup>8)</sup>	2 525 673

<sup>7)</sup> § 2 odst. 2 zákona č. 314/2002 Sb., o stanovení obcí s pověřeným obecním úřadem a stanovení obcí s rozšířenou působností

<sup>8)</sup> obce, které vykonávaly do 31. 12. 2002 působnost okresního úřadu podle § 10 zákona č. 147/2000 Sb., o okresních úřadech

<sup>9)</sup> § 3 zákona č. 301/2000 Sb., o matrikách, jménu a příjmení a o změně některých souvisejících zákonů

<sup>10)</sup> pro rok 2009 byl příspěvek v části B) proti roku 2008 navýšen o 2,3 %, což odpovídá průměrnému navýšení příspěvku na výkon státní správy v roce 2009 u obcí

## C) Obce s rozšířenou působností s mimořádným příspěvkem <sup>11)</sup>

Obec	Výše příspěvku v Kč
Jablunkov	771 761
Jeseník	1 404 089

<sup>11)</sup> mimořádný příspěvek částečně kompenzuje pokles příspěvku u některých obcí s rozšířenou působností v souvislosti s přechodem na novou metodiku; částka je stanovena jako rozdíl příspěvku, který by obce získaly v roce 2009 při použití metodiky výpočtu příspěvku na výkon státní správy platné v roce 2008, a příspěvku pro rok 2009

# Změny v systému financování výkonu státní správy ÚSC - shrnutí

- Od roku 2006 se používá nová metodika pro výpočet výše příspěvku
- 2007 Sjednocení způsobu stanovení příspěvku pro všechny kategorie obcí (dříve pověřené úřady dostávaly příspěvek podle počtu obyvatel a obce s rozšířenou působností na základě mzdových nákladů na pracovníka). Nově tedy jednotný způsob stanovení příspěvku pro všechny kategorie obcí
- Navýšení objemu příspěvku + mimořádná kompenzace 5 obcím
- Přesun některých dotací (zejména sociální oblast) ze Všeobecné pokladní správy (=rozpočty samosprávných celků) do kapitoly Ministerstva práce a sociálních věcí



# **Výdajová stránka obecních rozpočtů**

# Výdaje dle zákona o rozpočtových pravidlech územních rozpočtů:

- závazky vyplývající pro obec z plnění povinností uložených jí zákony,
- výdaje na vlastní činnost obce v její samostatné působnosti, zejména výdaje spojené s péčí o vlastní majetek a jeho rozvoj,
- výdaje spojené s výkonem státní správy, ke které je obec pověřena zákonem,
- závazky vyplývající pro obec z uzavřených smluvních vztahů v jejím hospodaření a ze smluvních vztahů vlastních organizací, jestliže k nim přistoupila,
- závazky přijaté v rámci spolupráce s jinými obcemi nebo s dalšími subjekty včetně příspěvku na společnou činnost,
- úhrada úroků z přijatých půjček a úvěrů,
- výdaje na emise vlastních dluhopisů a na úhradu výnosů z nich náležejících jejich vlastníkům,
- výdaje na podporu subjektů provádějících veřejně prospěšné činnosti a na podporu soukromého podnikání prospěšného pro obec,
- jiné výdaje uskutečněné v rámci působnosti obce, včetně darů a příspěvků na sociální nebo jiné humanitární účely

# Členění výdajů

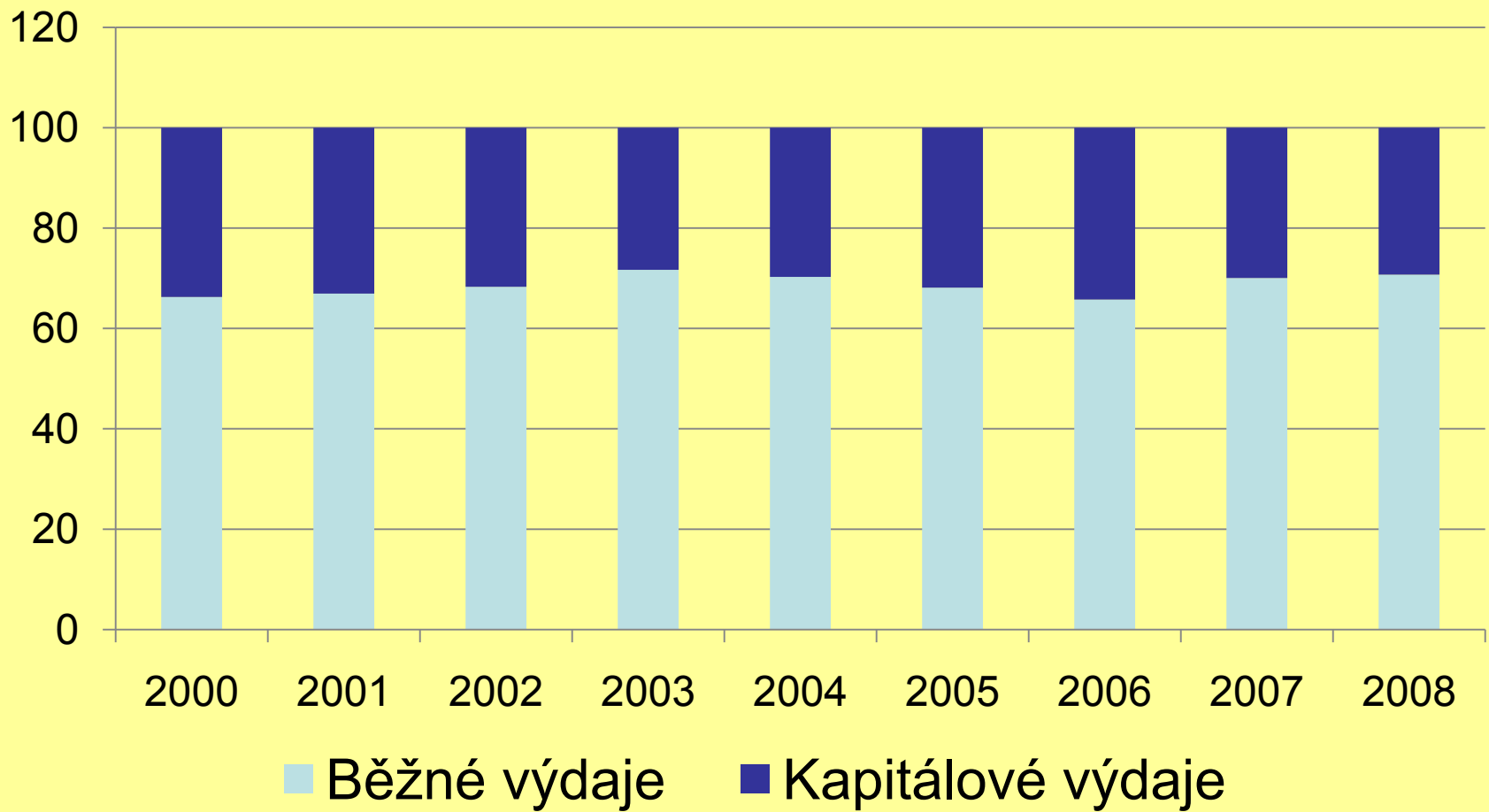
- Plánované (resp. plánovatelné)
- Neplánované, nahodilé
- Mandatorní
- Nemandatorní
- Quasimandatorní
- Odvětvové členění dle účelu
- Druhové členění – běžné a kapitálové výdaje
- Návrtné a nenávrtné

# Běžné výdaje

- financují běžné, zpravidla pravidelně se opakující potřeby
- financování statků a služeb z obecních rozpočtů, výše výdajů závisí na struktuře, rozsahu a kvalitě poskytovaných veřejných statků a služeb
- běžné výdaje obcí dosahují přibližně dvou třetin celkových výdajů, jejich podíl se postupně zvyšuje

# Struktura výdajů obecních rozpočtů

	<b>2003</b>	<b>2004</b>	<b>2005</b>	<b>2006</b>	<b>2007</b>	<b>2008</b>
Běžné výdaje	176 461	179 829	148 971	162 646	169 172	179 651
Kapitálové výdaje	69 699	76 072	69 660	84 710	72 338	74 395
<b>Výdaje celkem</b>	<b>246 160</b>	<b>255 901</b>	<b>218 632</b>	<b>247 356</b>	<b>241 510</b>	<b>254 046</b>



# Metodické problémy při analýze a hodnocení obecních výdajů

- analýza a srovnání výdajů dle oblastí, do kterých plynou
- odlišení běžných a kapitálových výdajů
- přepočtení na jednoho obyvatele obce, na jednoho obyvatele spádového území, na jednotku výkonu
- rozdílná kvalita poskytovaných služeb
- organizační forma zajišťování veřejných služeb
- otázka zohlednění příjmů z poskytování služeb