

# Demografie V

## **Sňatečnost a rozvodovost**

- **5.1 SŇATEK A SŇATEČNOST**
- **5.2 HLUBŠÍ ANALÝZA SŇATEČNOSTI**
- **5.3 TABULKY SŇATEČNOSTI**
- **5.4 ROZVOD A ROZVODOVOST**
- **5.5 KOHORTNÍ ANALÝZA ROZVODOVOSTI**

# Sňatek a sňatečnost

- **Hrubá míra sňatečnosti (*hms*)** - nejjednodušší ukazatel vyjadřující úroveň sňatečnosti, je definován jako počet sňatků připadajících na 1 000 obyvatel (*středního stavu*) ve sledovaném časovém období. Tento ukazatel je však ovlivněn věkovou strukturou zkoumané populace, a proto se nehodí k mezinárodnímu srovnání.

# ukazatele

- **Obecná míra sňatečnosti (*oms*)** - je specifictější ukazatel, který vyjadřuje počet sňatků osob ve věku 16 - 49 let vztažený k počtu sňatku schopných osob (*což jsou všichni svobodní, rozvedení a ovdovělí*) ve stejné věkové kategorii (*tj. 16 - 49 let*).

# ukazatele

Při podrobnější analýze sňatečnosti se sledují data za muže a ženy zvlášť a konstruuje se **míry sňatečnosti podle věku (sx)**. Odlišují se dva druhy měř sňatečnosti podle věku:

- **míry sňatečnosti svobodných** - počet sňatků svobodných ve věku  $x$  (*příp. pěti, či desetileté věkové skupině*) vztažený k počtu svobodných osob (*středního stavu*) v daném věku (*příp. dané věkové skupině*) obvykle ve sledovaném roce.
- **redukované míry sňatečnosti** - počet sňatků svobodných ve věku  $x$  (*příp. pěti, či desetileté věkové skupině*) vztažený k počtu osob (*sředního stavu*) bez ohledu na rodinný stav v daném věku (*příp. dané věkové skupině*) obvykle ve sledovaném roce.

# ukazatele

- **Úhrnná sňatečnost (*ús*)** - úhrn měr redukované sňatečnosti, udává průměrný počet sňatků na 100 osob. Na rozdíl od hrubé míry úmrtnosti, je tento ukazatel vhodný k mezinárodnímu srovnání. Počítá se z dat různých generací a jeho hodnoty jsou tudíž ovlivněny rozdílným složením sňatků těchto různých generací.

Obdoba ukazatele úhrnné sňatečnosti, avšak počítána pouze pro jednu sledovanou generaci je:

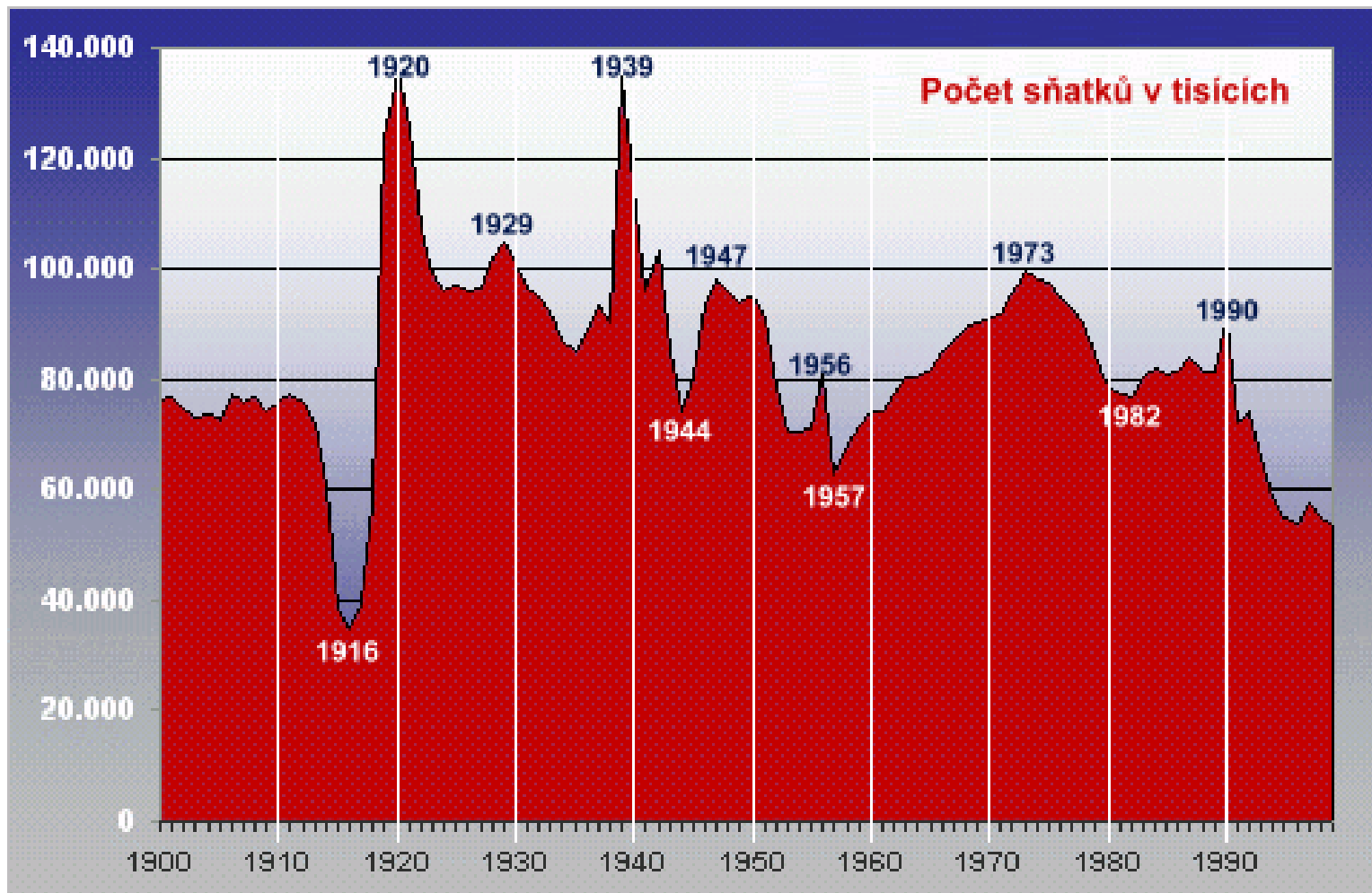
**Konečná sňatečnost (*ks*)** - průměrný počet sňatků na 100 osob ve studované generaci.

$${}_t hms = \frac{{}_t S}{{}_t P} \cdot 1000$$

, kde S = počet sňatků a P = střední stav obyvatelstva

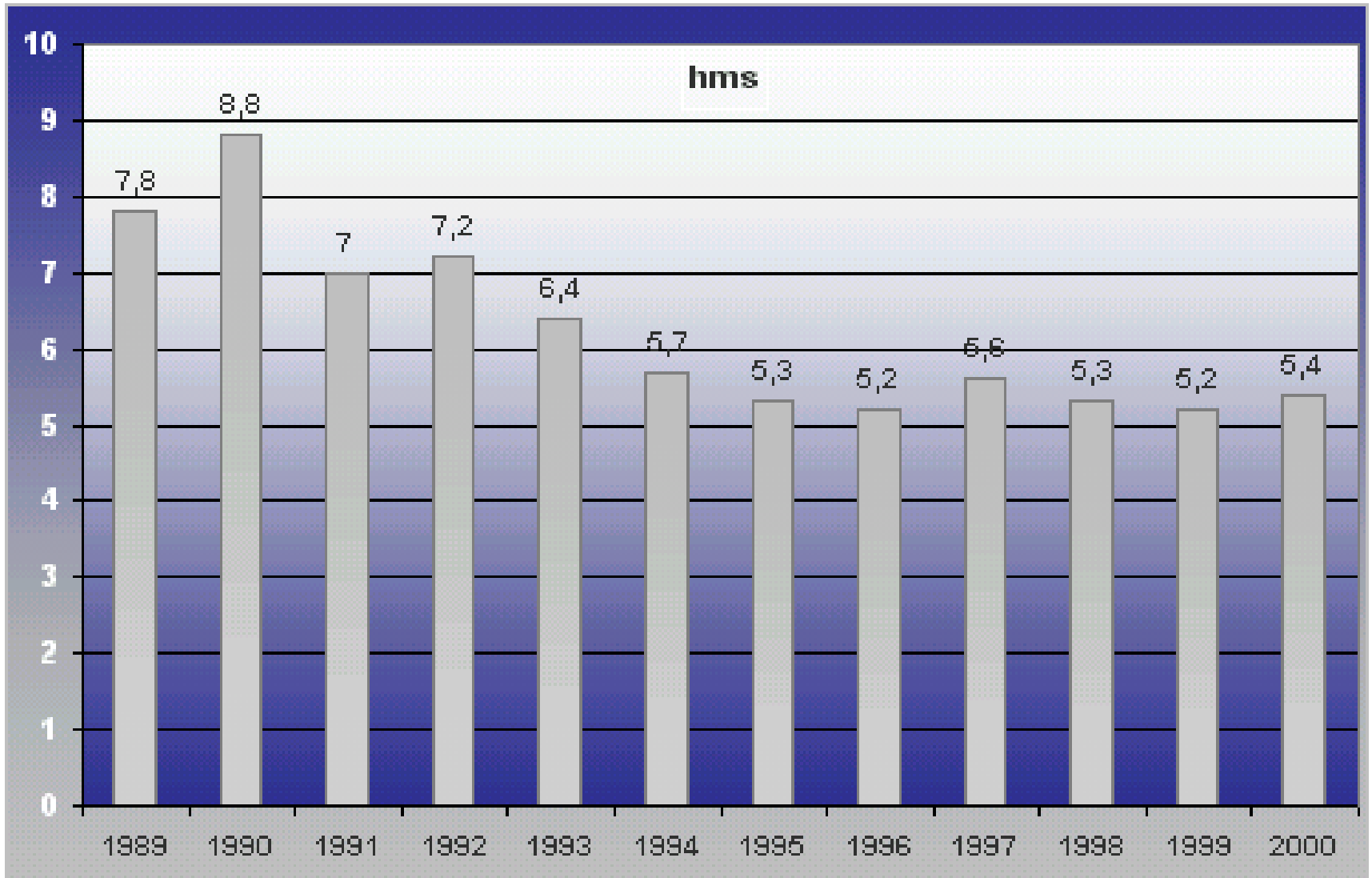
**Hrubá míra sňatečnosti**

Graf č.1 - Vývoj absolutního počtu sňatků ve 20. století na území dnešní ČR





**Graf č.2 - Vývoj hrubé míry sňatečnosti v 90. letech**



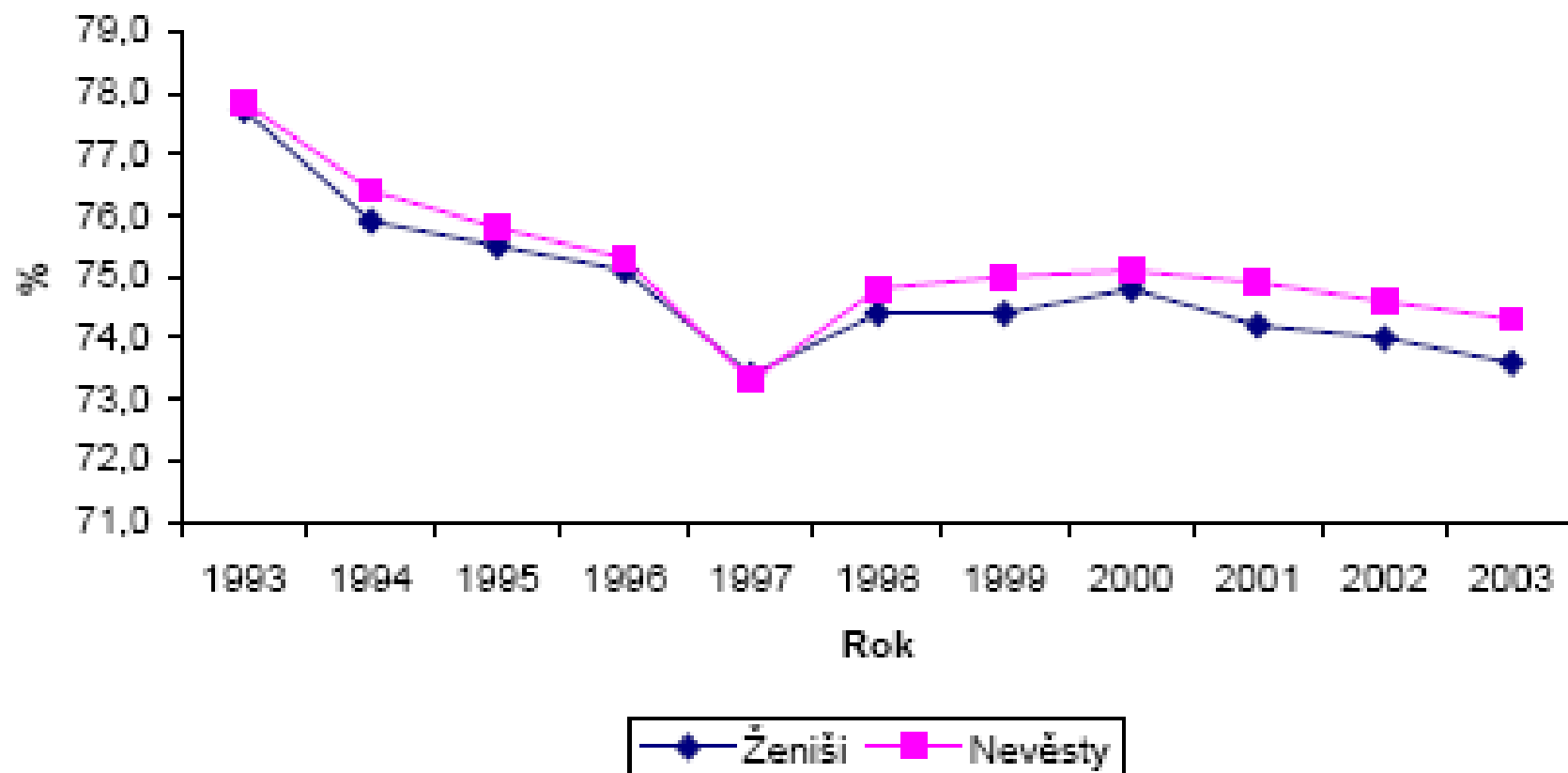
**Tab. 1 Hrubá míra sňatečnosti podle krajů v letech 1993 až 2003**

ČR, kraj	1993	1994	1995	1996	1997	1998	1999	2000	2001	2002	2003
Česká republika	6,4	5,7	5,3	5,2	5,6	5,3	5,2	5,4	5,1	5,2	4,8
Hlavní město Praha	6,2	5,7	5,4	5,4	6,0	5,4	5,4	5,9	5,5	5,7	5,6
Středočeský	6,3	5,6	5,3	5,2	5,8	5,2	5,3	5,4	5,2	5,2	4,9
Jihočeský	6,5	5,5	5,4	5,5	5,5	5,5	5,3	5,5	5,1	5,2	4,7
Plzeňský	6,4	5,8	5,4	5,2	5,6	5,4	5,4	5,7	5,3	5,3	4,7
Karlovarský	6,8	6,0	5,5	5,3	6,6	5,9	5,8	6,1	5,8	6,0	5,2
Ústecký	6,7	6,0	5,4	5,4	5,8	5,5	5,3	5,4	5,3	5,4	4,9
Liberecký	6,7	5,8	5,4	5,6	5,8	5,7	5,6	5,7	5,5	5,7	4,8
Královéhradecký	6,6	5,6	5,4	5,2	5,4	5,6	5,3	5,5	5,1	5,0	4,8
Pardubický	6,4	5,8	5,2	5,3	5,4	5,4	5,0	5,2	4,9	5,1	4,5
Vysočina	6,6	5,5	5,0	5,2	5,3	5,2	5,1	5,1	4,9	5,0	4,6
Jihomoravský	6,3	5,4	5,2	4,9	5,3	5,0	5,1	5,3	4,9	5,0	4,9
Olomoucký	6,4	5,4	5,1	5,0	5,3	5,3	4,9	4,9	4,7	4,7	4,5
Zlínský	6,0	5,5	5,1	5,0	5,3	5,2	5,0	5,0	4,7	4,8	4,2
Moravskoslezský	6,3	5,8	5,5	5,3	5,6	5,2	4,9	5,0	4,8	4,7	4,5

**Tab. 2 Vývoj počtu prvních sňatků v ČR v letech 1993 – 2003**

<b>Rok</b>	<b>Sňatky celkem</b>	<b>Sňatky svobodných ženichů</b>	<b>Sňatky svobodných nevěst</b>	<b>Podíl prvních sňatků ženichů</b>	<b>Podíl prvních sňatků nevěst</b>
<b>1993</b>	66 033	51 319	50 983	77,7	77,9
<b>1994</b>	58 440	44 374	44 641	75,9	76,4
<b>1995</b>	54 956	41 507	41 679	75,5	75,8
<b>1996</b>	53 896	40 457	40 577	75,1	75,3
<b>1997</b>	57 804	42 455	42 382	73,4	73,3
<b>1998</b>	55 027	40 989	41 136	74,4	74,8
<b>1999</b>	53 523	39 819	40 116	74,4	75,0
<b>2000</b>	55 321	41 360	41 528	74,8	75,1
<b>2001</b>	52 374	38 841	39 218	74,2	74,9
<b>2002</b>	52 732	39 043	39 318	74,0	74,6
<b>2003</b>	48 943	36 016	36 371	73,6	74,3

Obr. 1 Vývoj podílu 1. sňatků na sňatcích celkem



**Tab. 3 Podíl prvních sňatků nevěst na celkovém počtu sňatků podle krajů  
v letech 1993 až 2003**

ČR, kraj	1993	1994	1995	1996	1997	1998	1999	2000	2001	2002	2003
Česká republika	77,9	76,4	75,8	75,3	73,3	74,8	75,0	75,1	74,9	74,6	74,3
Hlavní město Praha	68,4	67,8	66,7	67,6	66,8	68,0	69,2	70,1	72,0	71,8	71,6
Středočeský	77,9	75,1	76,0	74,3	71,8	73,8	74,1	74,3	72,8	73,2	72,7
Jihočeský	79,9	77,9	78,1	77,5	74,9	76,0	76,3	76,4	75,9	75,7	75,6
Plzeňský	78,1	76,8	75,2	74,8	73,4	74,0	75,5	73,9	73,2	73,5	73,7
Karlovarský	69,3	67,5	67,0	66,1	64,6	66,4	65,0	64,8	65,0	63,4	65,1
Ústecký	71,9	70,8	70,6	70,9	67,2	68,3	67,2	68,7	69,1	69,3	66,6
Liberecký	73,2	73,7	71,6	72,6	68,1	70,2	70,9	71,6	71,3	69,8	69,4
Královéhradecký	79,5	77,5	76,0	76,0	74,3	75,4	75,3	76,3	75,8	73,8	73,7
Pardubický	82,0	79,3	80,3	77,2	77,3	78,6	77,6	79,1	77,6	78,5	78,8
Vysočina	86,1	85,2	83,3	84,6	82,0	83,4	83,7	81,6	82,9	81,6	81,5
Jihomoravský	81,4	79,8	79,6	78,6	77,1	78,1	78,8	77,9	78,1	78,0	78,7
Olomoucký	81,5	79,2	79,6	78,0	77,6	79,0	78,8	78,9	78,6	76,7	77,0
Zlínský	84,1	84,2	82,4	82,7	81,6	82,7	82,7	82,1	81,5	81,8	82,3
Moravskoslezský	79,4	78,4	77,7	76,3	74,3	75,9	76,2	76,8	75,8	75,5	74,5

Tab. 5 Úhrnná sňatečnost svobodných žen

ČR, kraj	Rok										
	1993	1994	1995	1996	1997	1998	1999	2000	2001	2002	2003
Česká republika	0,65	0,55	0,51	0,49	0,51	0,49	0,48	0,50	0,48	0,48	0,45
Hlavní město Praha	0,59	0,54	0,49	0,49	0,53	0,47	0,47	0,52	0,48	0,49	0,48
Středočeský	0,64	0,54	0,52	0,48	0,51	0,48	0,49	0,50	0,47	0,48	0,45
Jihočeský	0,67	0,54	0,52	0,51	0,49	0,51	0,49	0,51	0,47	0,49	0,46
Plzeňský	0,66	0,57	0,50	0,49	0,52	0,49	0,50	0,52	0,49	0,50	0,45
Karlovarský	0,57	0,49	0,44	0,42	0,49	0,46	0,46	0,46	0,47	0,47	0,42
Ústecký	0,59	0,50	0,45	0,45	0,47	0,44	0,42	0,45	0,45	0,47	0,41
Liberecký	0,61	0,52	0,48	0,48	0,47	0,48	0,47	0,50	0,49	0,48	0,43
Královéhradecký	0,68	0,54	0,52	0,48	0,49	0,50	0,49	0,52	0,50	0,47	0,46
Pardubický	0,68	0,58	0,52	0,51	0,52	0,51	0,48	0,51	0,47	0,51	0,45
Vysočina	0,70	0,58	0,52	0,53	0,53	0,53	0,53	0,52	0,51	0,53	0,49
Jihomoravský	0,67	0,57	0,53	0,49	0,51	0,49	0,49	0,51	0,49	0,49	0,48
Olomoucký	0,66	0,53	0,50	0,47	0,50	0,50	0,45	0,47	0,46	0,45	0,43
Zlínský	0,65	0,59	0,52	0,50	0,54	0,53	0,51	0,50	0,47	0,50	0,45
Moravskoslezský	0,63	0,56	0,52	0,49	0,51	0,48	0,46	0,47	0,46	0,46	0,43

Tab. 9 Struktura žen podle věku a rodinného stavu<sup>1</sup> (%) – sčítání lidu 2001

Věková skupina	Svobodné	Vdané	Rozvedené	Ovdovělé	Úhmem
15-19	99,2	0,8	0,0	0,0	100,0
20-24	77,1	21,4	1,5	0,1	100,0
25-29	31,9	59,9	7,8	0,3	100,0
30-34	10,8	74,6	13,9	0,7	100,0
35-39	6,1	76,5	16,0	1,4	100,0
40-44	4,4	76,1	17,0	2,5	100,0
45-49	3,6	74,9	17,2	4,3	100,0
50-54	3,1	73,7	15,5	7,7	100,0
55-59	2,9	70,1	13,2	13,8	100,0
60-64	2,5	63,7	10,3	23,5	100,0
65+	3,0	32,6	7,3	57,0	100,0
Celkem	20,8	53,7	10,4	15,0	100,0

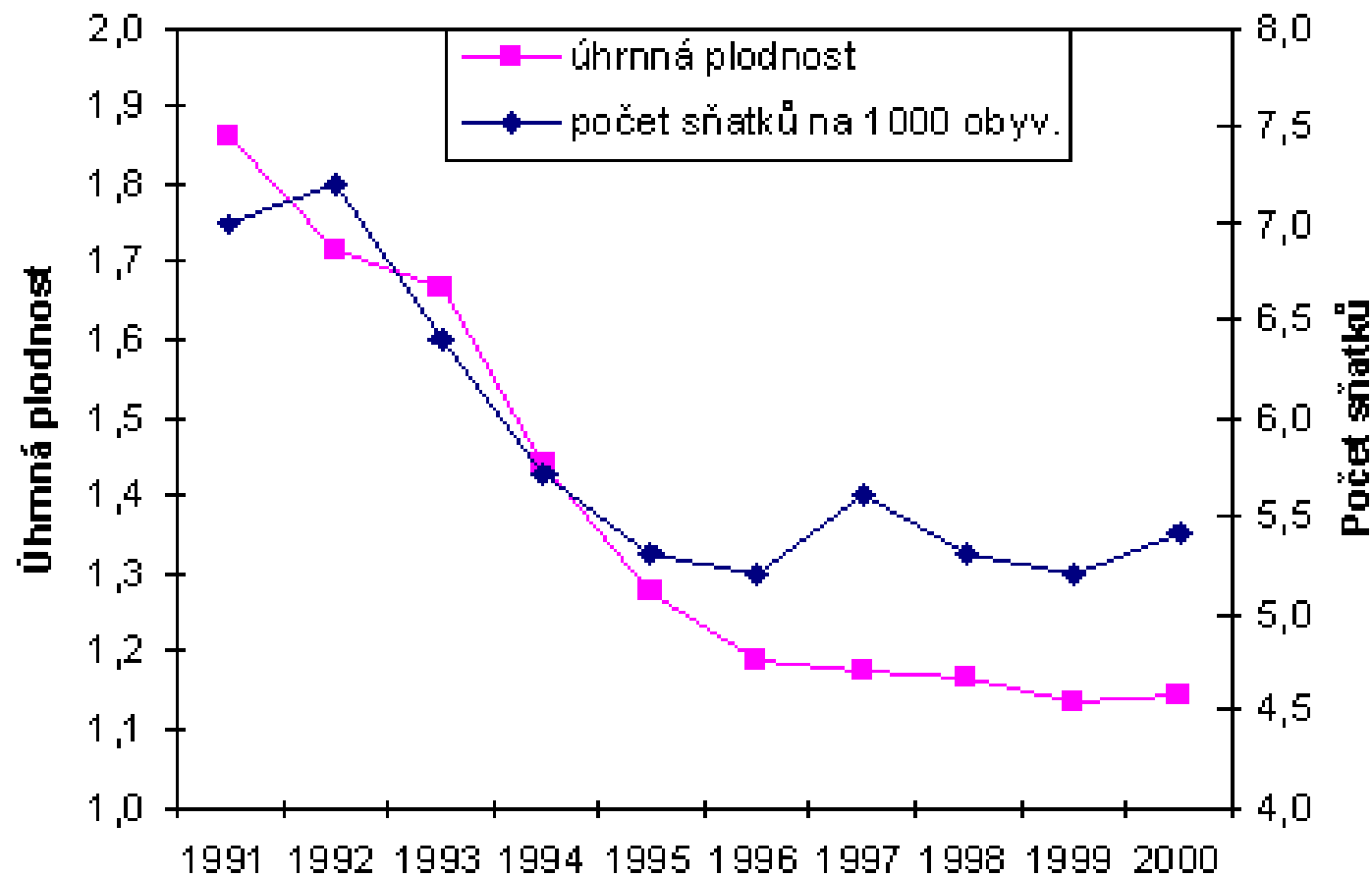
<sup>1</sup> z žen se zjištěným rodinným stavem

Tab. 10 Podíl vdaných žen ve věku 18-25 let podle jednotek věku – sčítání lidu 1980 až 2001

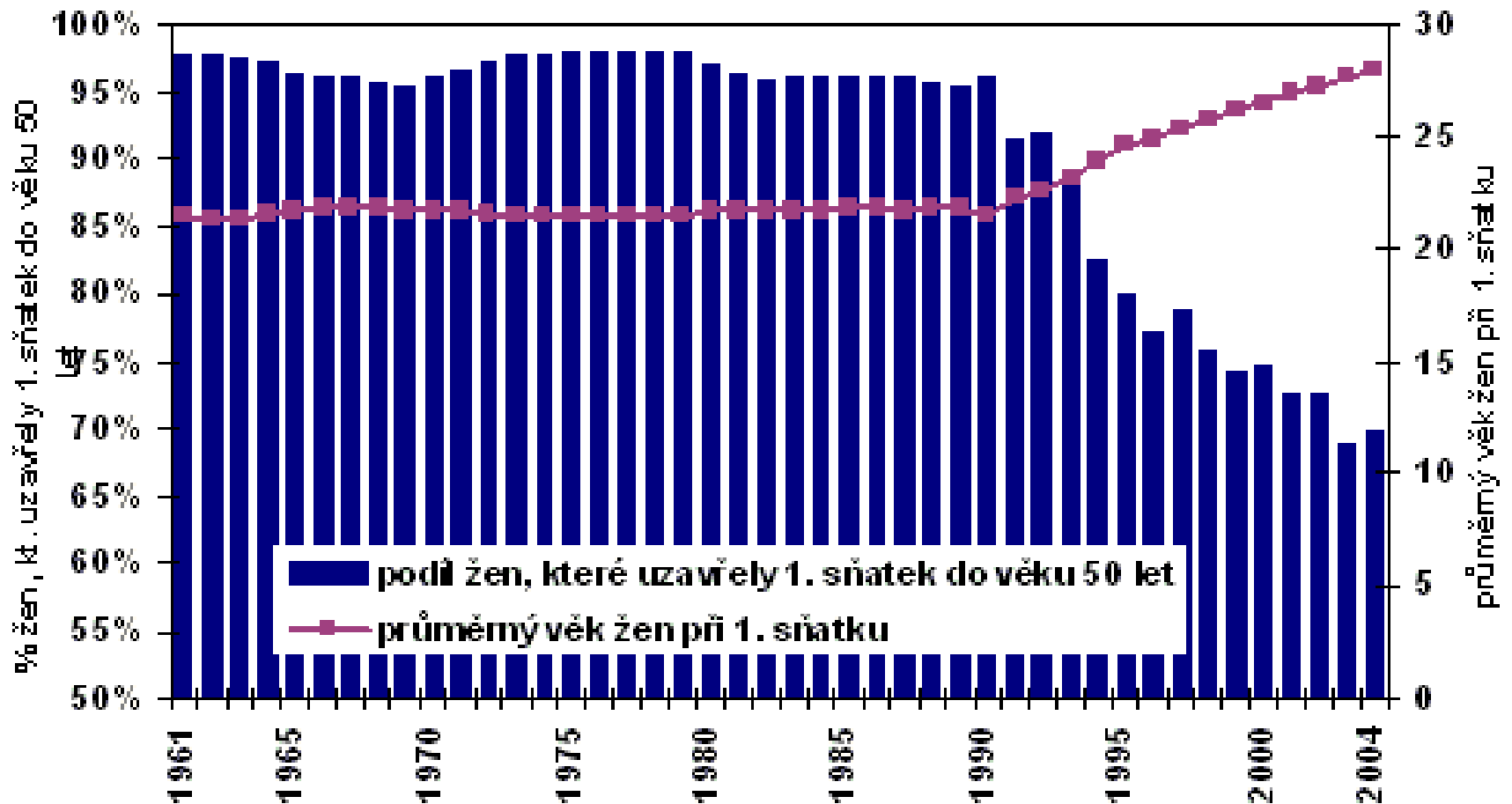
Věk	Podíl vdaných žen z celkového počtu žen (%)		
	1980	1991	2001
16-17	1,5	0,9	0,0
18	12,6	11,3	0,8
19	29,1	27,3	2,8
20	46,4	43,1	7,0
21	59,8	55,4	12,1
22	69,6	64,3	19,0
23	75,9	70,8	27,6
24	79,9	75,7	37,1
25	82,6	75,8	46,7



Graf 1: Vývoj úhrnné plodnosti a sňatečnosti v ČR v letech 1991 až 2000



## Sňatečnost svobodných žen v letech 1961-2004



Údaje z úředních tabulek sňatečnosti svobodných

Tab. 7 Průměrný věk žen při 1. sňatku

ČR, kraj	Rok										
	1993	1994	1995	1996	1997	1998	1999	2000	2001	2002	2003
Česká republika	22,0	22,3	22,7	23,0	23,5	23,7	24,1	24,5	24,9	25,3	25,7
Hlavní město Praha	23,6	23,9	24,4	24,5	25,2	25,3	25,6	26,1	26,5	26,9	27,2
Středočeský	21,6	22,0	22,3	22,7	23,0	23,4	23,9	24,2	24,6	24,9	25,3
Jihočeský	21,7	22,1	22,5	22,7	23,2	23,4	23,9	24,0	24,7	25,1	25,4
Plzeňský	21,6	22,1	22,3	22,9	23,2	23,6	23,8	24,2	24,7	24,9	25,4
Karlovarský	22,0	22,5	22,9	23,3	23,8	24,1	24,7	25,0	24,9	25,7	25,9
Ústecký	21,7	22,1	22,4	22,9	23,3	23,6	24,1	24,4	24,8	25,3	25,4
Liberecký	22,1	22,2	22,8	23,0	23,5	24,0	24,2	24,5	25,0	25,4	25,7
Královéhradecký	21,6	22,1	22,5	22,7	23,2	23,4	23,9	24,4	24,7	25,1	25,4
Pardubický	21,6	21,8	22,2	22,6	23,0	23,3	23,6	24,2	24,4	25,0	25,5
Vysočina	21,5	21,8	22,2	22,5	22,9	23,2	23,6	23,9	24,2	24,7	25,0
Jihomoravský	21,9	22,2	22,7	23,0	23,3	23,6	24,1	24,6	24,8	25,2	25,8
Olomoucký	21,6	22,0	22,5	22,9	23,3	23,6	23,9	24,1	24,8	25,3	25,6
Zlínský	21,9	22,2	22,6	22,9	23,3	23,5	23,9	24,4	24,8	25,1	25,4
Moravskoslezský	21,8	22,0	22,4	22,7	23,1	23,4	23,7	24,1	24,6	24,9	25,4

**Tab. 8 Průměrný věk mužů při 1. sňatku**

ČR, kraj	Rok										
	1993	1994	1995	1996	1997	1998	1999	2000	2001	2002	2003
Česká republika	24,5	24,9	25,3	25,7	26,2	26,5	26,9	27,3	27,6	28,1	28,5
Hlavní město Praha	26,0	26,4	26,8	27,0	27,7	28,0	28,3	28,7	29,0	29,6	29,9
Středočeský	24,4	24,8	25,1	25,5	25,9	26,4	26,8	26,9	27,5	27,8	28,3
Jihočeský	24,6	25,1	25,1	25,7	26,0	26,4	26,7	27,2	27,6	28,0	28,2
Plzeňský	24,5	24,9	25,2	25,7	26,1	26,6	26,7	27,0	27,5	27,9	28,2
Karlovarský	24,8	25,2	25,5	26,2	26,6	26,8	27,7	27,6	28,0	28,7	28,7
Ústecký	24,3	24,6	25,1	25,4	26,1	26,5	26,9	27,4	27,6	27,9	28,4
Liberecký	24,6	24,6	25,1	25,6	26,3	26,7	27,0	27,2	27,8	28,1	28,6
Královéhradecký	24,2	24,8	25,1	25,4	26,0	26,4	26,5	27,1	27,4	28,0	28,1
Pardubický	24,1	24,6	24,7	25,4	25,8	25,9	26,3	26,7	27,2	27,7	28,0
Vysočina	24,3	24,4	24,9	25,2	25,8	26,0	26,4	26,8	27,2	27,4	27,8
Jihomoravský	24,4	24,8	25,2	25,6	26,0	26,5	26,8	27,3	27,6	28,1	28,5
Olomoucký	24,1	24,6	25,0	25,4	25,9	26,4	26,5	26,9	27,6	27,8	28,3
Zlínský	24,3	24,7	25,3	25,6	26,0	26,1	26,4	27,1	27,3	27,8	28,2
Moravskoslezský	24,3	24,6	24,9	25,3	25,8	26,0	26,4	26,8	27,2	27,7	28,2

**Tab. 9 Podíl druhých a dalších sňatků nevěst v ČR**

<b>Rok</b>	<b>Sňatky celkem</b>	<b>Sňatky rozvedených nevěst</b>	<b>Sňatky ovdovělých nevěst</b>	<b>Podíl sňatků rozvedených nevěst</b>	<b>Podíl sňatků ovdovělých nevěst</b>
<b>1993</b>	66 033	13 563	945	20,5	1,4
<b>1994</b>	58 440	12 840	959	22,0	1,6
<b>1995</b>	54 956	12 395	882	22,6	1,6
<b>1996</b>	53 896	12 516	803	23,2	1,5
<b>1997</b>	57 804	14 558	864	25,2	1,5
<b>1998</b>	55 027	13 128	763	23,9	1,4
<b>1999</b>	53 523	12 641	766	23,6	1,4
<b>2000</b>	55 321	13 020	773	23,5	1,4
<b>2001</b>	52 374	12 433	723	23,7	1,4
<b>2002</b>	52 732	12 690	724	24,1	1,4
<b>2003</b>	48 943	11 901	671	24,3	1,4

Tab. 10 Rozvedení snoubenci v ČR

Snoubenci	Rok										
	1993	1994	1995	1996	1997	1998	1999	2000	2001	2002	2003
Podíl druhých a dalších sňatků rozvedených snoubenců (%)											
Nevěsta	20,7	22,0	22,6	23,2	25,2	23,9	23,6	23,5	23,7	24,1	24,3
Ženich	20,7	22,5	22,9	23,5	25,1	24,2	24,2	23,9	24,6	24,7	25,1
Průměrná doba uplynulá mezi zánikem předchozího manželství a novým sňatkem (roky)											
Nevěsta	4,6	4,7	4,9	5,0	5,4	5,5	5,7	5,6	5,7	5,9	6,1
Ženich	4,3	4,4	4,7	4,8	5,2	5,4	5,7	5,6	5,6	5,8	6,0

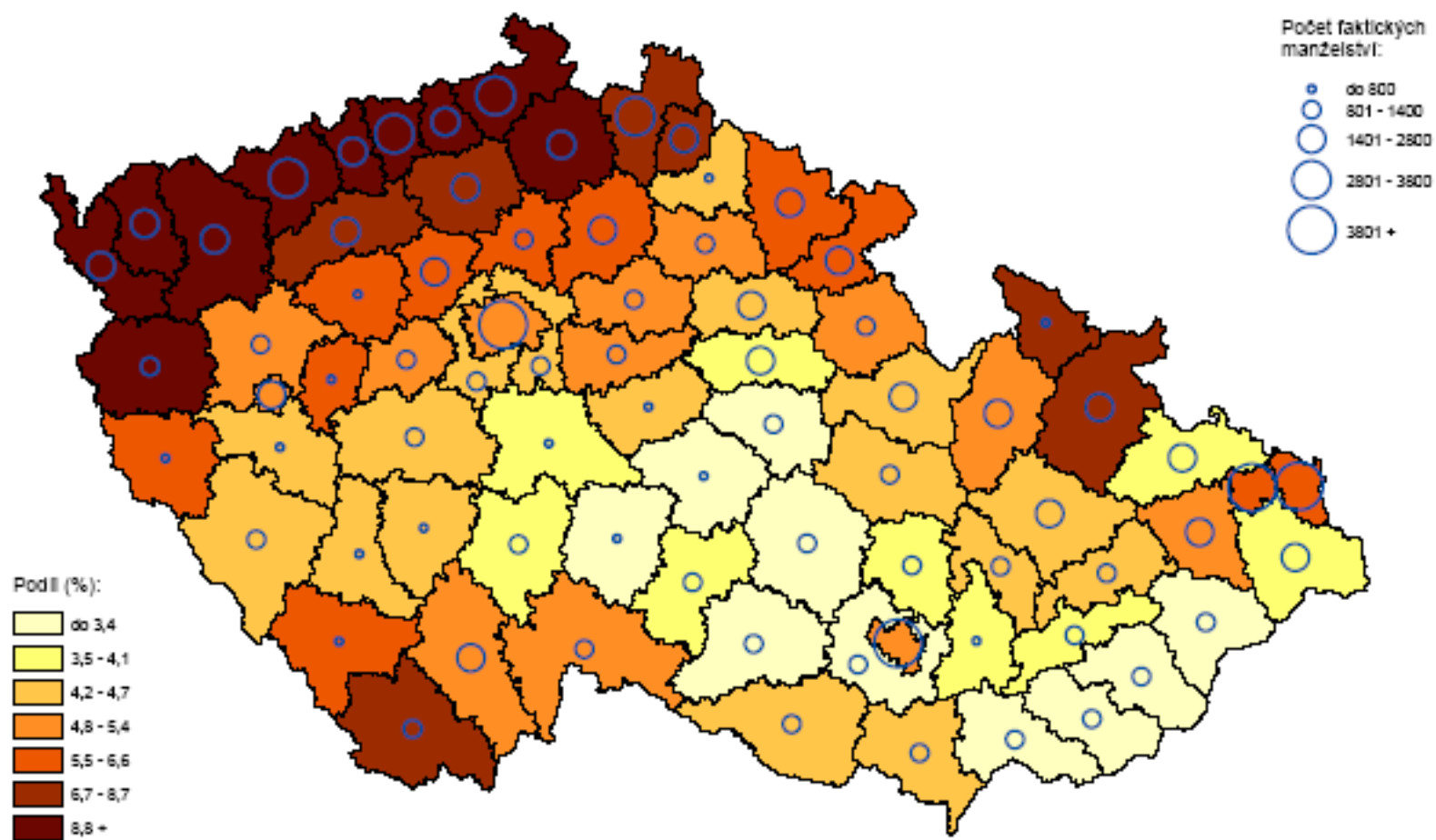
# Tabulky sňatečnosti

- Proces uzavírání manželství nejlépe charakterizují **sňatkové tabulky**. Vstupní charakteristikou těchto tabulek je **pravděpodobnost uzavření sňatku** a výslednou charakteristikou je **podíl svobodných ve věku do 50 let**. Princip konstrukce sňatkových tabulek je obdobný jako u [úmrtnostních tabulek](#).

Rozlišují se dva druhy sňatkových tabulek:

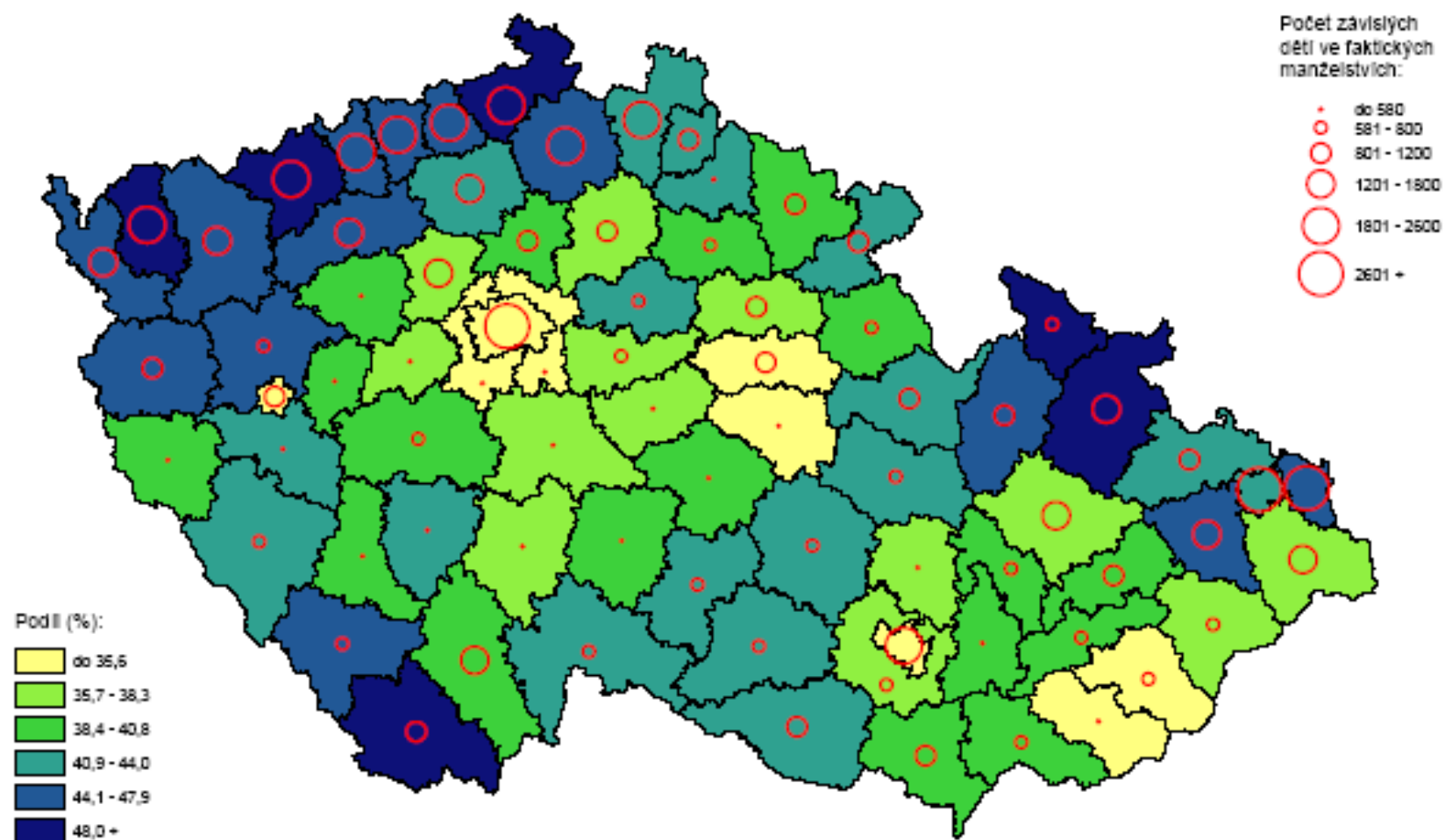
- **sňatkové tabulky jednovýchodné** - zanedbávají vliv úmrtí a migrace svobodných na sňatečnost
- **sňatkové tabulky několikavýchodné (*nejčastěji dvouvýchodné*)** - již s rušivými vlivy počítají.

Podíl faktických manželství z úplných rodin celkem k 1. 3. 2001

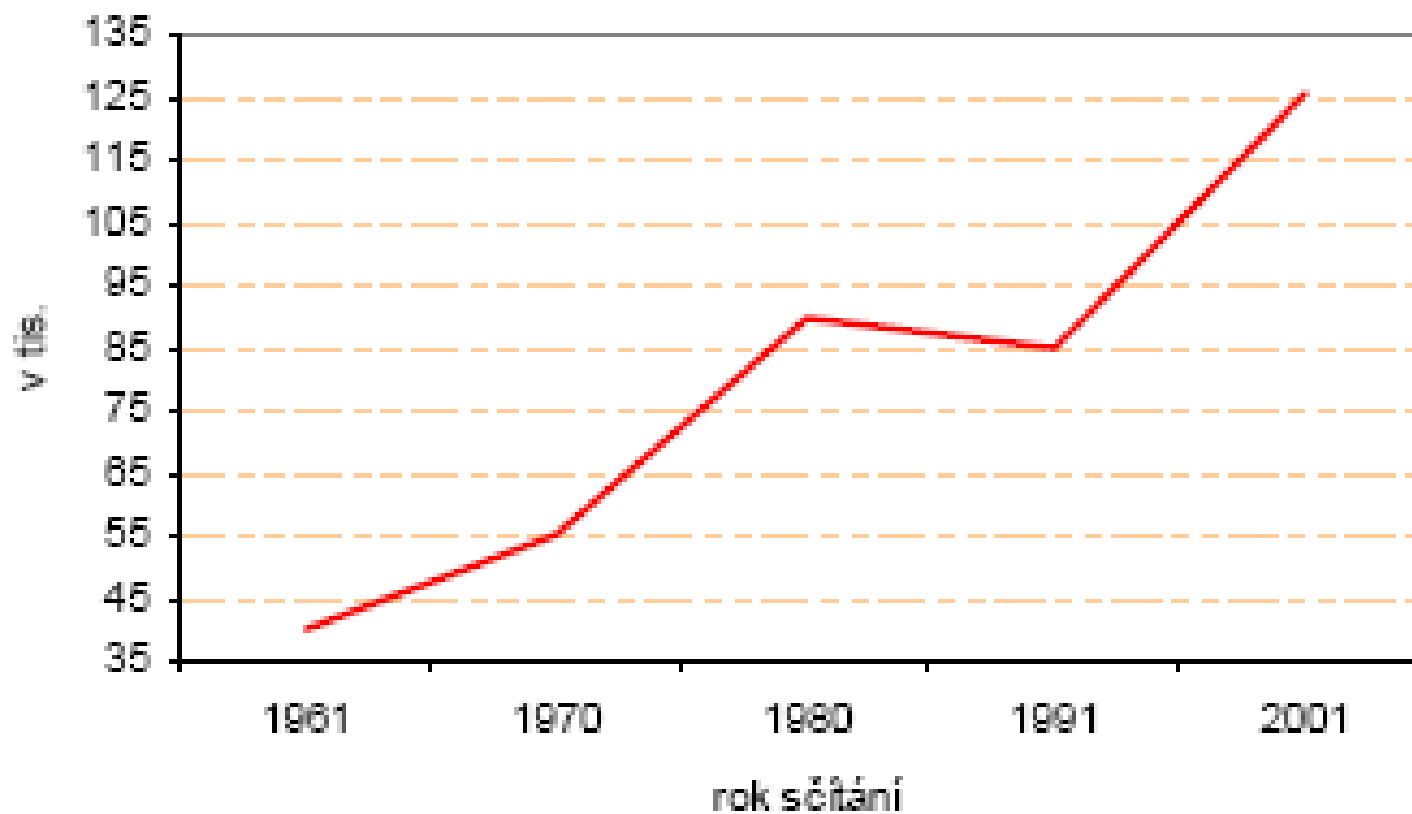




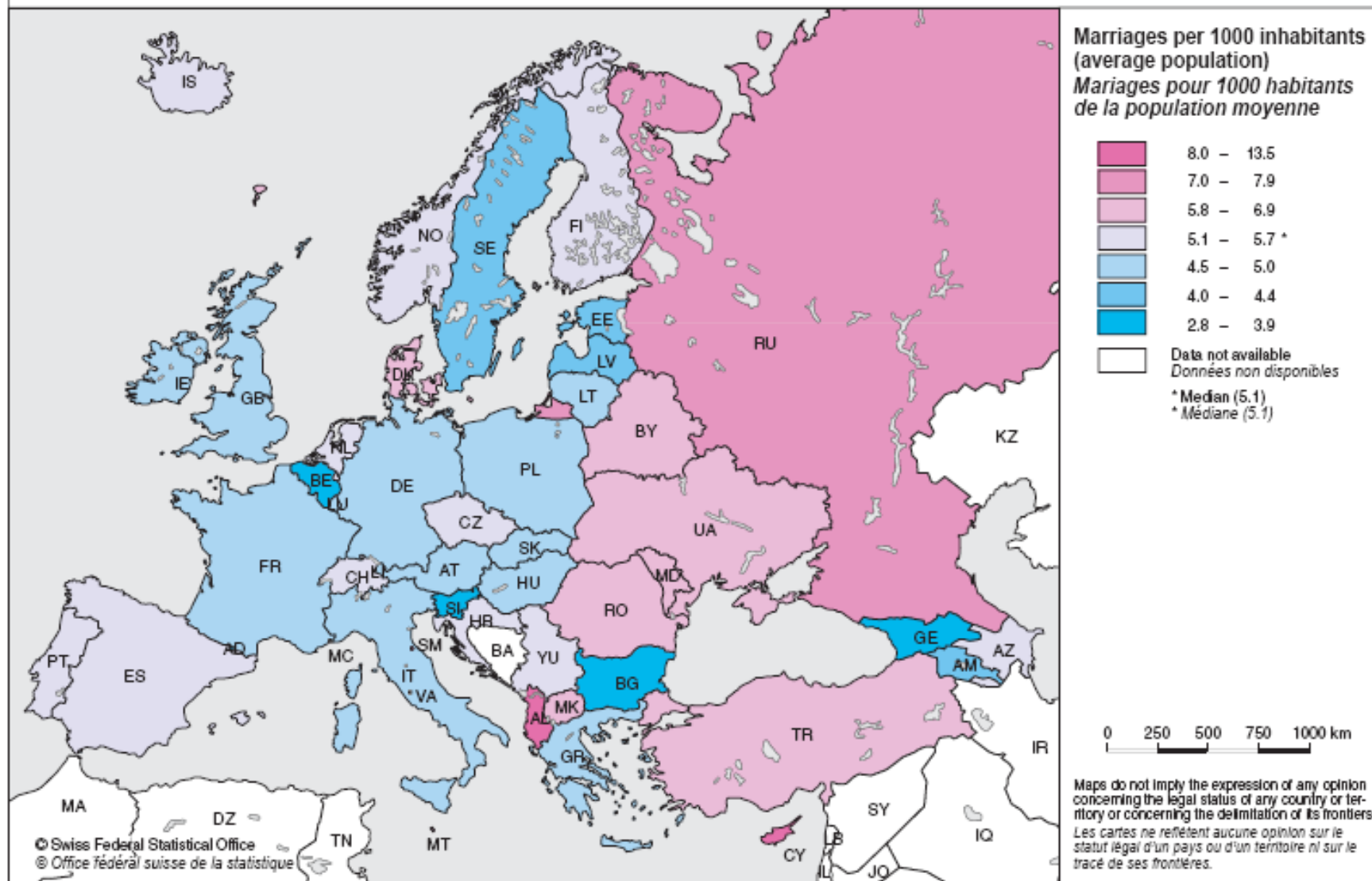
Podíl faktických manželství se závisými dětmi z faktických manželství celkem k 1. 3. 2001



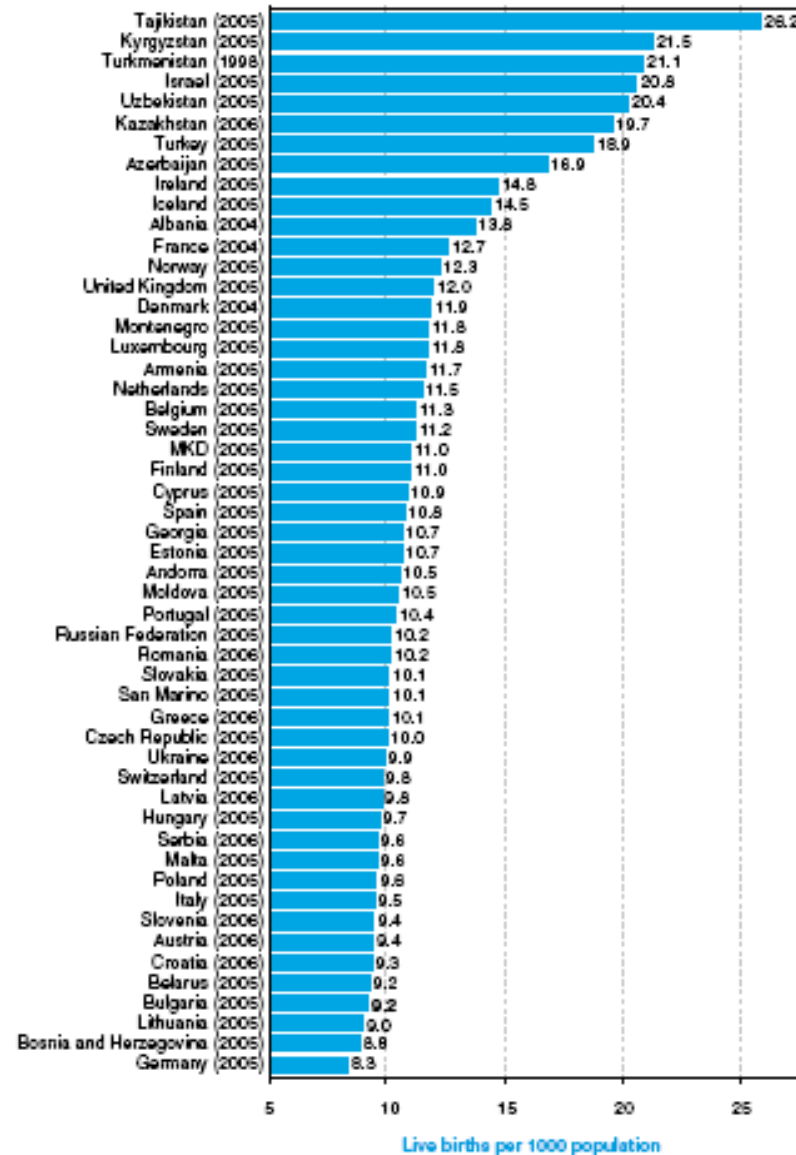
Vývoj počtu faktických manželství v letech 1961 - 2001



**Map 4** Crude marriage rate around 2002  
**Carte 4** Taux brut de nuptialité vers 2002

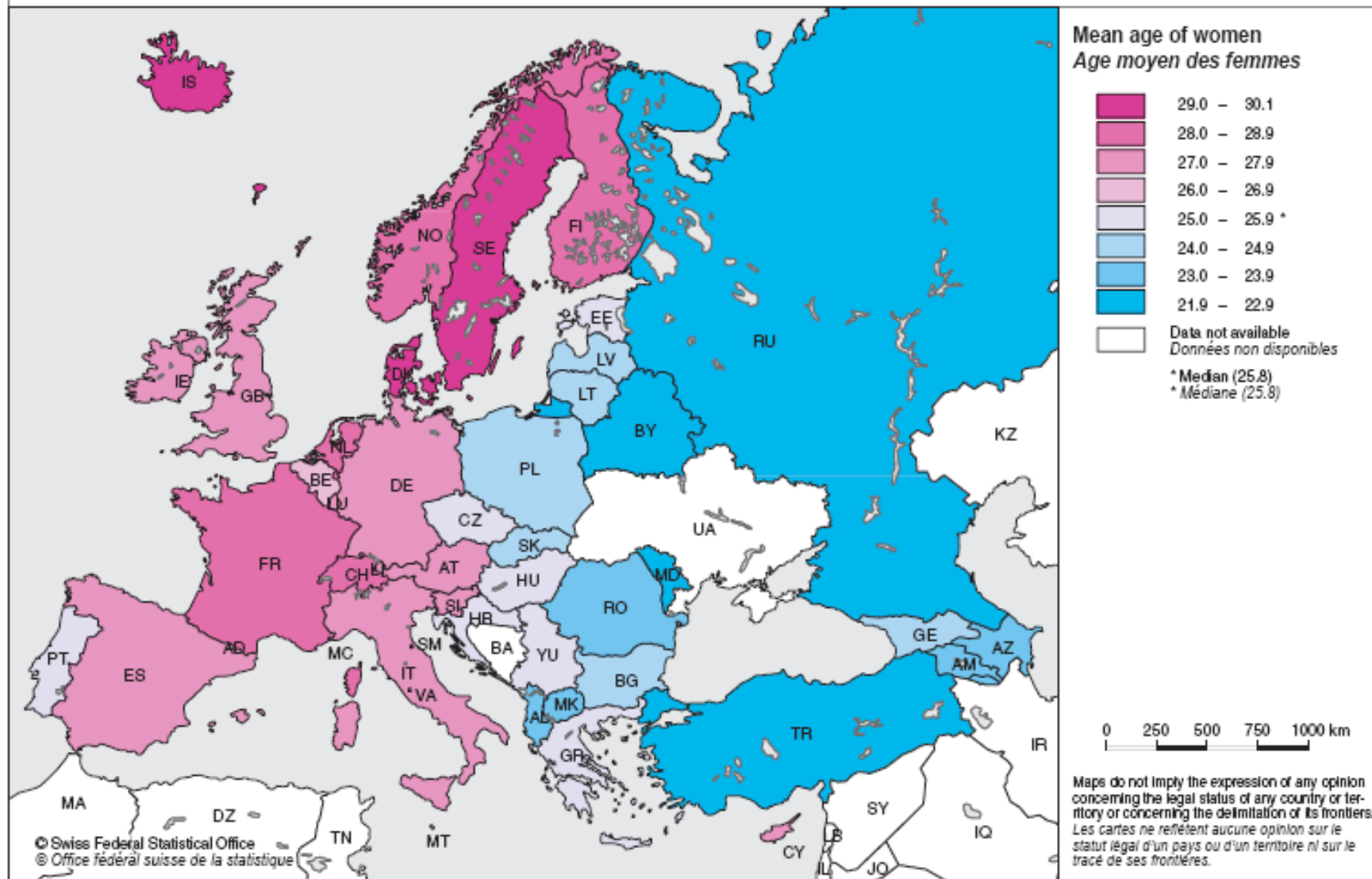


## Birth rate

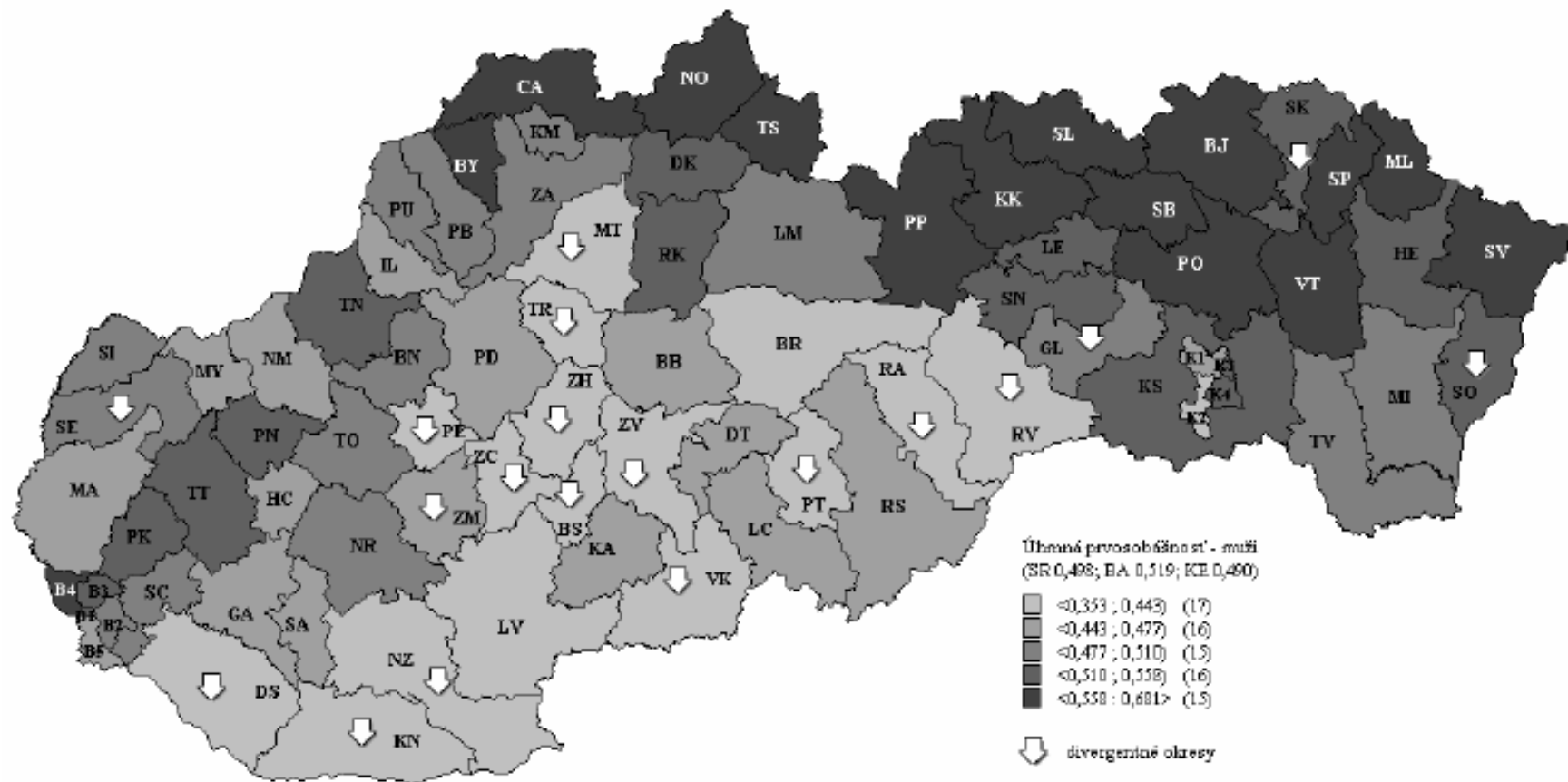


Note: Data for Bulgaria and Germany are from EUROSTAT.

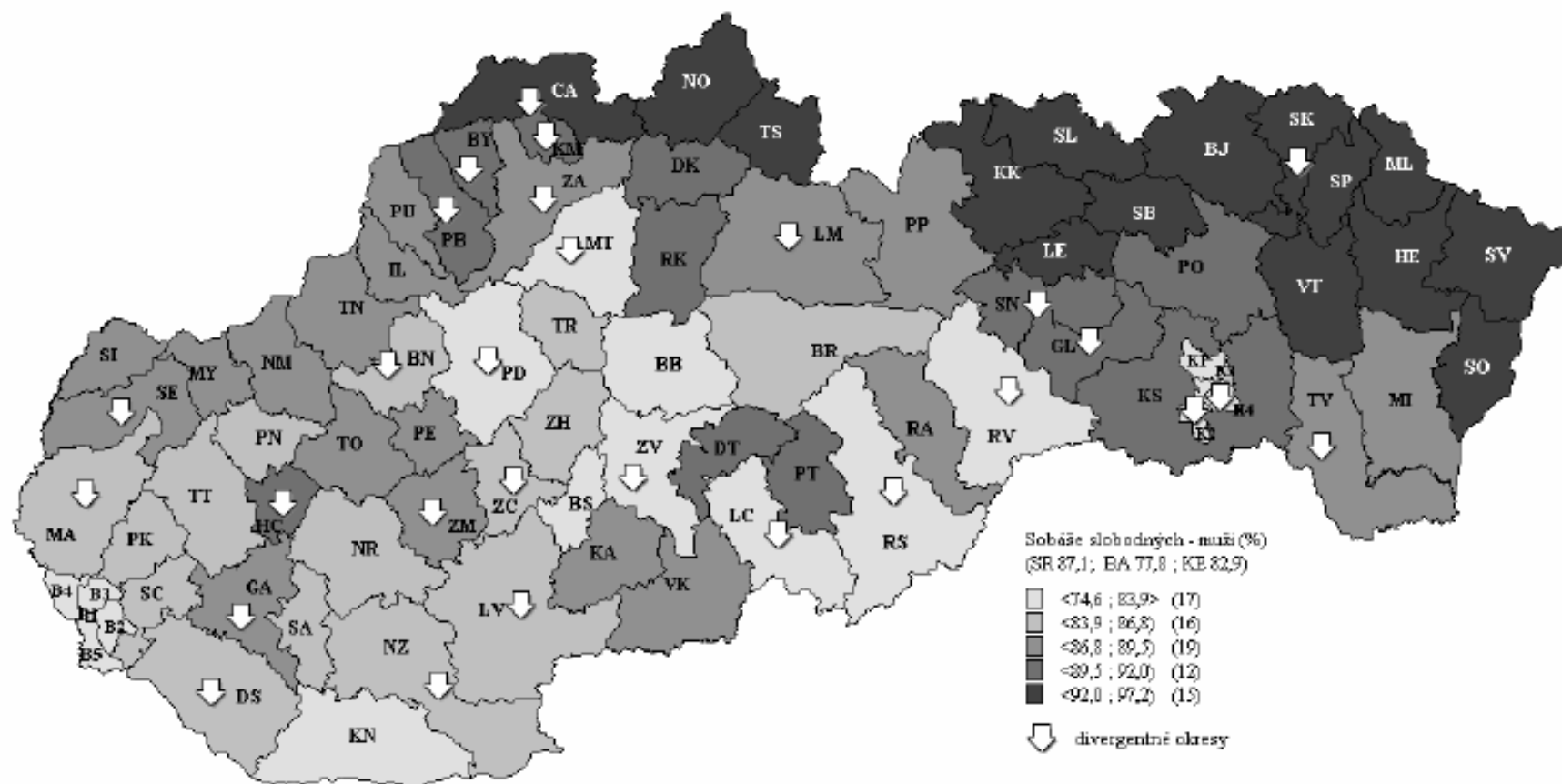
**Map 5 Mean age of women at first marriage around 2002**  
**Carte 5 Age moyen des femmes au premier mariage vers 2002**



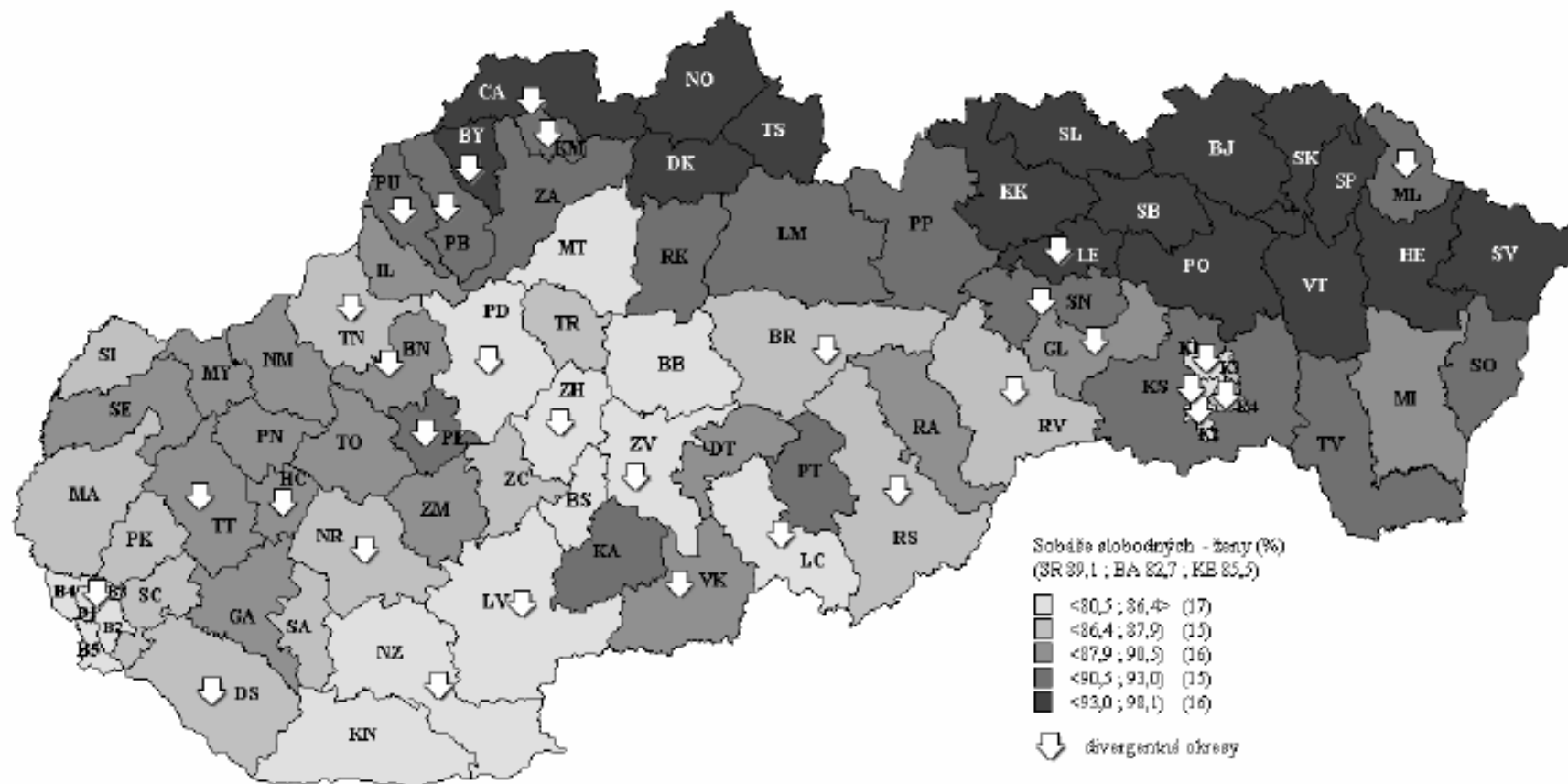
Mapa 1.1 Úhrnná prvosobášnosť v okresoch SR, 2001-2005, muži



Mapa 1.3 Sobáše slobodných v okresoch SR, 2001-2005, muži

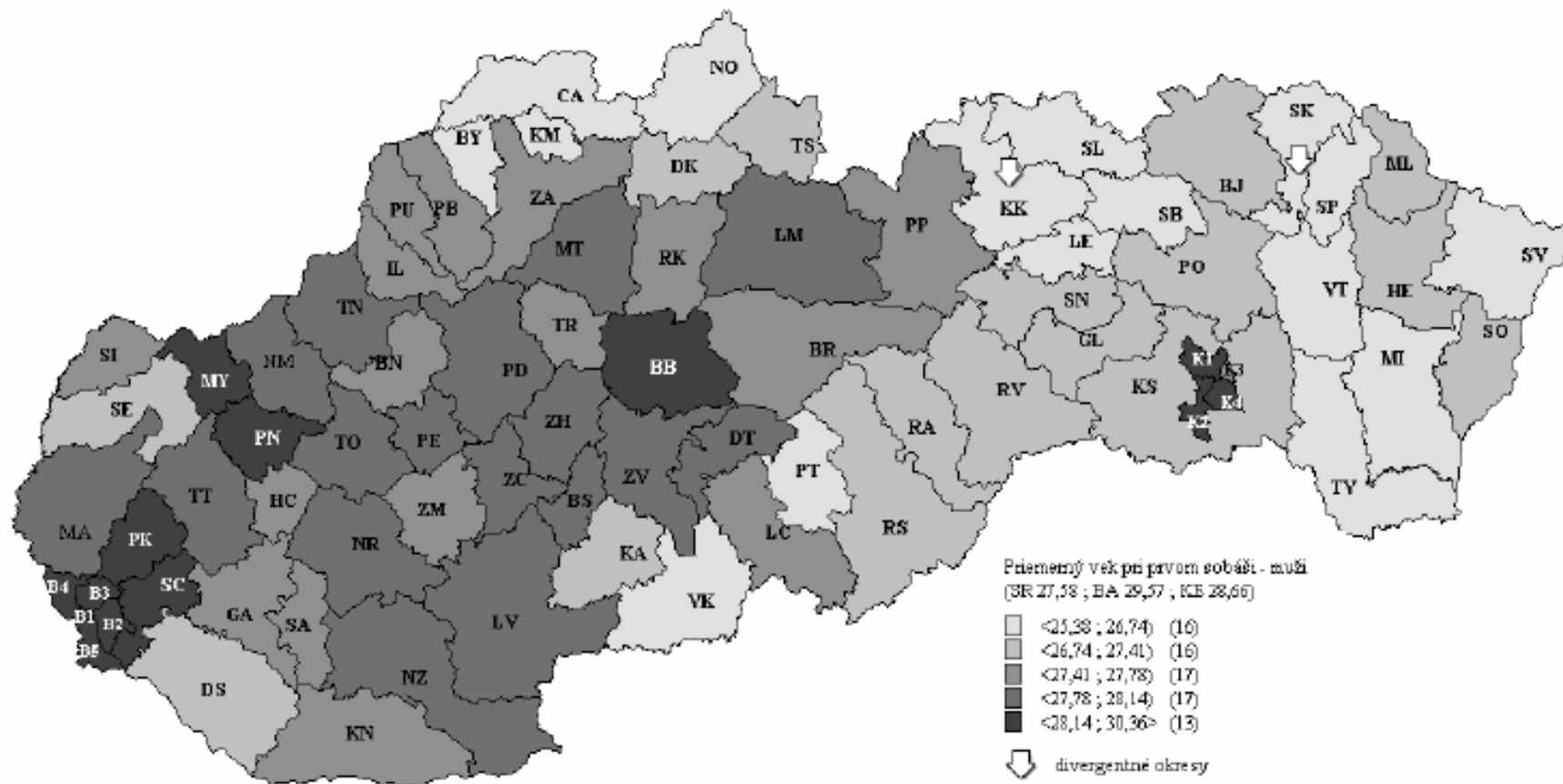


Mapa 1.4 Sobáše slobodných v okresoch SR, 2001-2005, ženy





Mapa 1.5 Priemerný vek pri prvom sobáši v okresoch SR, 2001-2005, muži



Mapa 1.6 Priemerný vek pri prvom sobáši v okresoch SR, 2001-2005, ženy

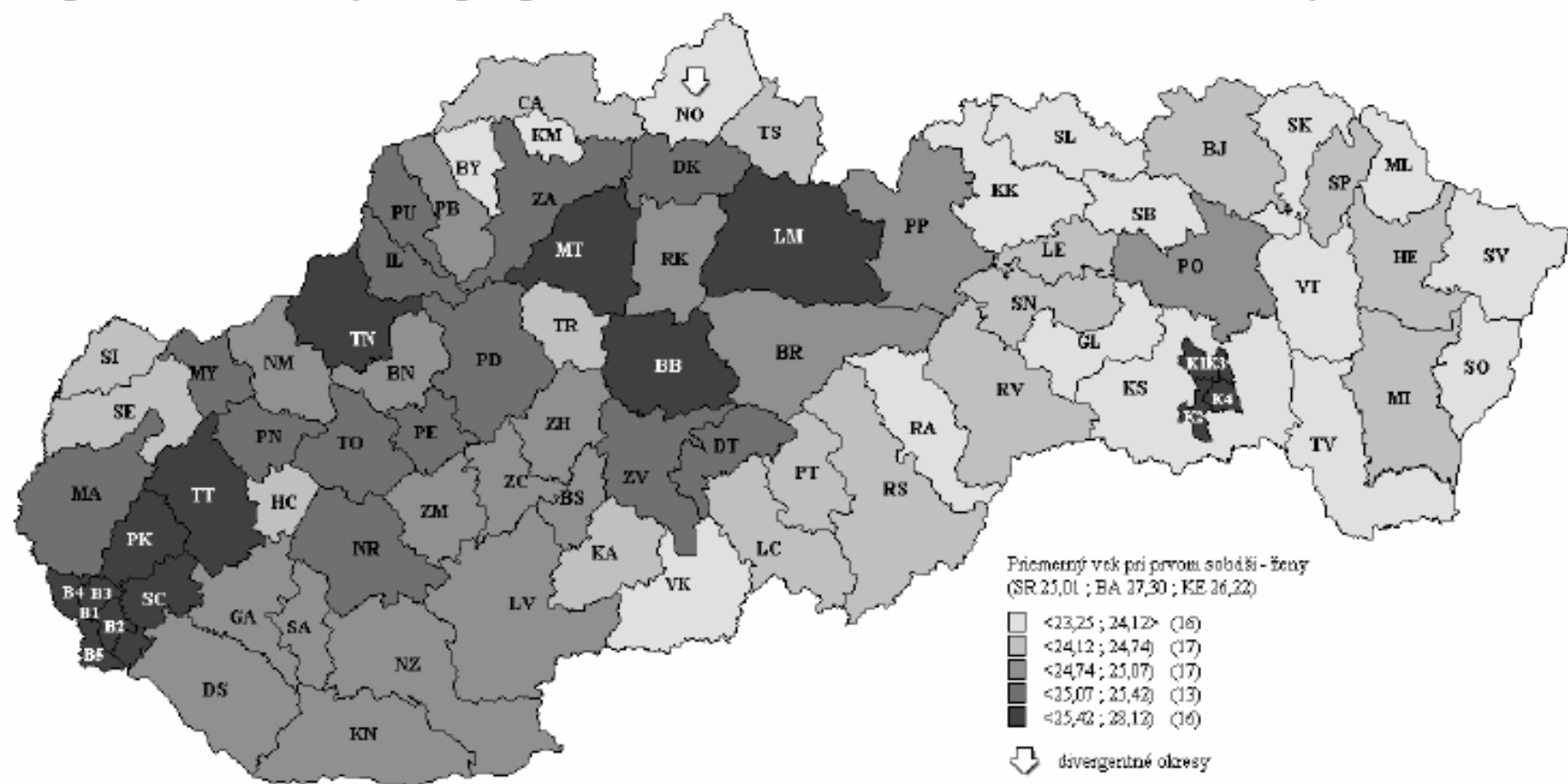
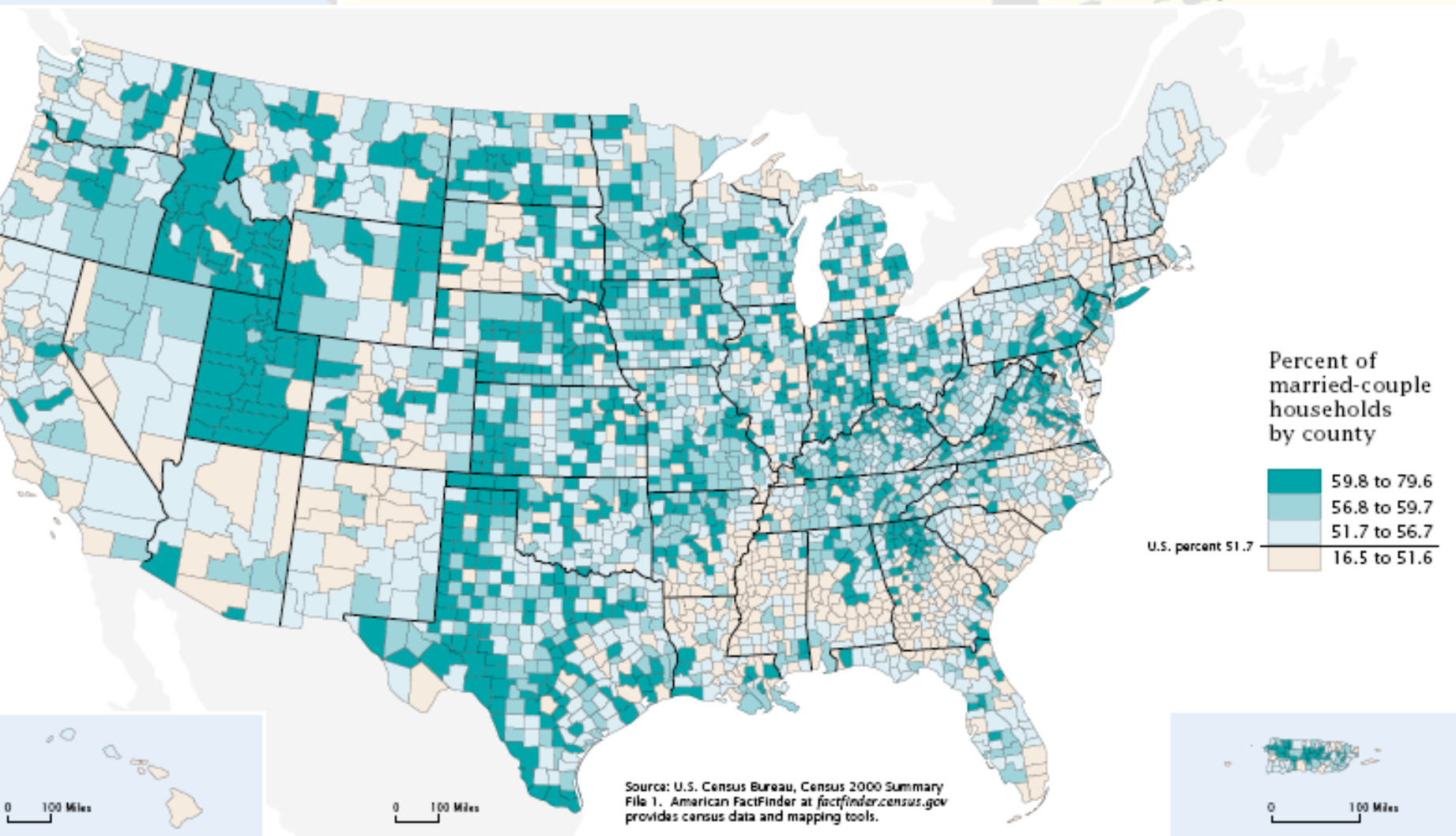


Figure 3.  
**Percent Married-Couple  
 Households: 2000**

(For information on confidentiality protection, nonsampling error, and definitions, see [www.census.gov/prod/cen2000/doc/sf1.pdf](http://www.census.gov/prod/cen2000/doc/sf1.pdf))



míru sňatečnosti svobodných ve  
věku  $x$

$$S_x^s = \frac{S_x^s}{P_x^s}$$

# Redukované míry sňatečnosti podle věku

$$S_x^r = \frac{S_x^r}{P_x}$$

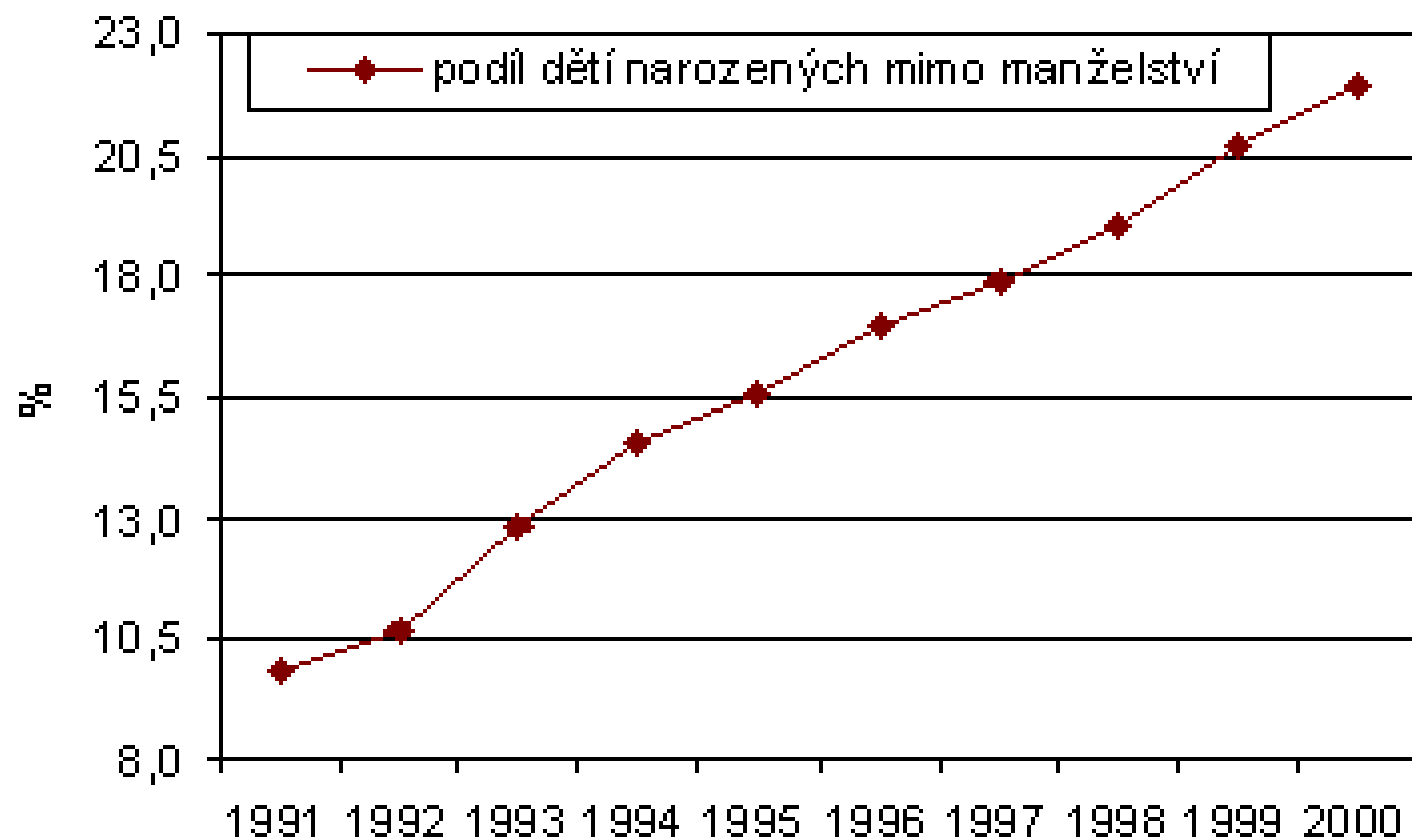
pravděpodobnost uzavření sňatku

$$q_{\xi}^m = \frac{{}_{t,t+1}^z S_x^s}{{}_t P_{\xi}^s}$$

# Pravděpodobnost uzavření sňatku – jednovýchodné tabulky

$$q_{\xi}^m = \frac{{}_{t,t+1}S_x^z{}^s}{{}_tP_{\xi}^s - \frac{{}_{t,t+1}D_x^z{}^s}{2}}$$

Graf 2: Vývoj podílu dětí narozených mimo manželství v ČR v letech 1991 – 2000





# **Rozvod a rozvodovost**

# ukazatele

- **Hrubá míra rozvodovosti (*hmro*)** - nejjednodušší ukazatel rozvodovosti je vypočítán jako počet rozvodů v kalendářním roce na 1000 obyvatel podle stavu 1. 7. daného kalendářního roku. Tento ukazatel je ovlivněn nejen intenzitou rozvodovosti, ale i strukturou obyvatelstva podle rodinného stavu a věku.

# ukazatele

- **Míra rozvodovosti manželství (*mrm*)** - počet rozvodů dělíme počtem existujících manželství (v praxi počtem vdaných žen).
- **Míra rozvodovosti manželství podle věku** - počet rozvodů ve věku  $x$  vztažený ke střednímu stavu osob žijících v manželství v příslušném věku (*vdaných žen, resp. ženatých mužů*).

# ukazatele

- **Úhrnná rozvodovost** je nejčastěji využívaným ukazatelem pro mezinárodní srovnání .  
Vyjadřuje úroveň rozvodovosti manželství, neboli jaký podíl původně uzavřených manželství se rozvede. Vztahuje tedy rozvody ke sňatkům, ze kterých vycházejí. Počítá se jako **součet tzv. redukovaných měr rozvodovosti podle doby uplynulé od sňatku**, které vztahují rozvody v určitém roce tříděné podle délky trvání manželství k výchozím sňatkovým kohortám.

# Hrubá míra rozvodovosti

$$hmro = \frac{{}_tR}{{}_tP} \cdot 1000$$

# Míra rozvodovosti manželství

$$mrm = \frac{{}_tR}{{}_tP_{z,v}} \cdot 1000$$

# Index rozvodovosti

$${}_t i\dot{r} = \frac{{}_t R}{{}_t S} \cdot 100$$

# Kvocient rozvodovosti

$$q_{\xi}^r = \frac{{}^z R_x}{{}^z P_{\xi}^e - \frac{{}^z O_x}{2}}$$

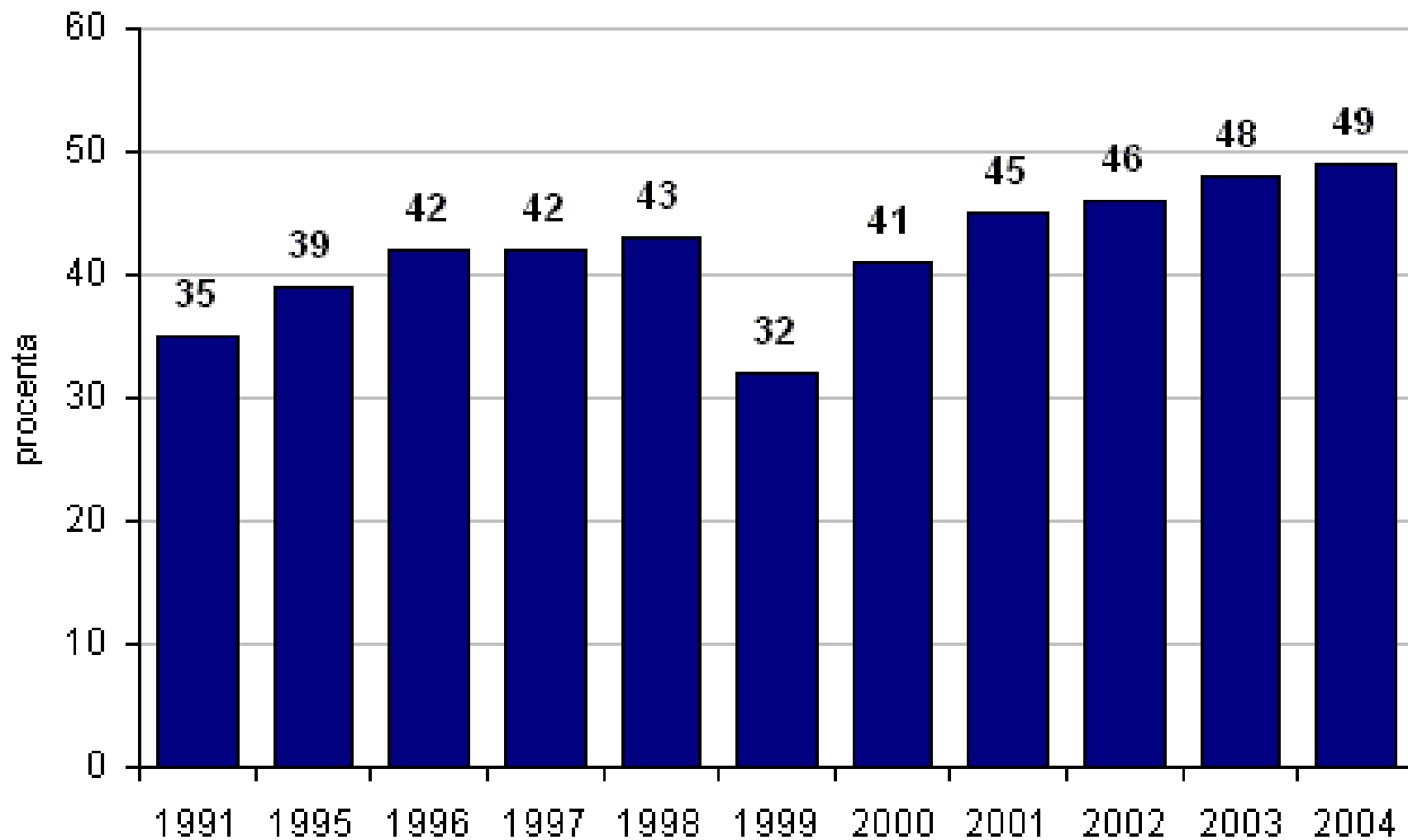


# Redukované míry rozvodovosti

$$r_x^r = \frac{{}^z R_x}{t - S} \cdot 100$$

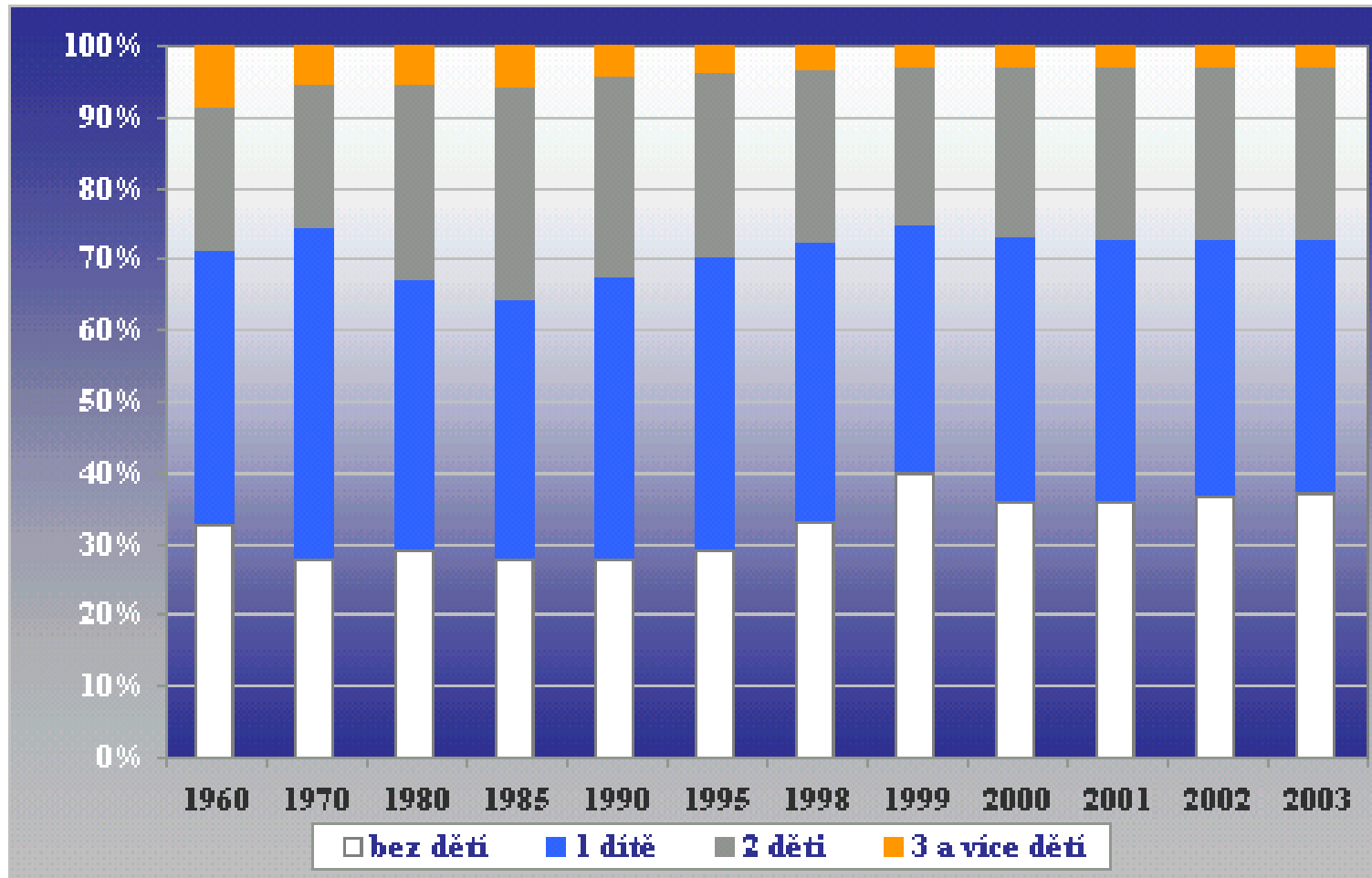
Tab. 14 Úhrnná rozvodovost

ČR, kraj	Rok										
	1993	1994	1995	1996	1997	1998	1999	2000	2001	2002	2003
Česká republika	0,37	0,38	0,39	0,42	0,42	0,43	0,32	0,41	0,45	0,46	0,48
Hlavní město Praha	0,41	0,41	0,45	0,45	0,46	0,51	0,36	0,46	0,50	0,47	0,48
Středočeský	0,35	0,38	0,38	0,43	0,43	0,46	0,34	0,43	0,45	0,48	0,53
Jihočeský	0,35	0,42	0,41	0,41	0,43	0,38	0,38	0,40	0,45	0,48	0,49
Plzeňský	0,38	0,41	0,40	0,45	0,43	0,41	0,33	0,44	0,45	0,46	0,51
Karlovarský	0,45	0,43	0,45	0,48	0,48	0,45	0,37	0,48	0,45	0,50	0,55
Ústecký	0,36	0,39	0,35	0,47	0,47	0,54	0,29	0,43	0,53	0,51	0,53
Liberecký	0,47	0,49	0,45	0,51	0,48	0,51	0,34	0,43	0,48	0,49	0,52
Královéhradecký	0,42	0,40	0,43	0,42	0,44	0,41	0,30	0,41	0,44	0,49	0,45
Pardubický	0,35	0,35	0,39	0,39	0,40	0,37	0,33	0,38	0,40	0,41	0,43
Vysočina	0,30	0,28	0,30	0,32	0,32	0,28	0,27	0,34	0,35	0,35	0,38
Jihomoravský	0,35	0,33	0,35	0,37	0,37	0,38	0,29	0,38	0,41	0,41	0,43
Olomoucký	0,32	0,36	0,35	0,37	0,39	0,40	0,29	0,39	0,40	0,44	0,44
Zlínský	0,28	0,29	0,30	0,35	0,33	0,33	0,27	0,32	0,37	0,37	0,42
Moravskoslezský	0,33	0,35	0,38	0,42	0,42	0,44	0,33	0,43	0,46	0,46	0,49

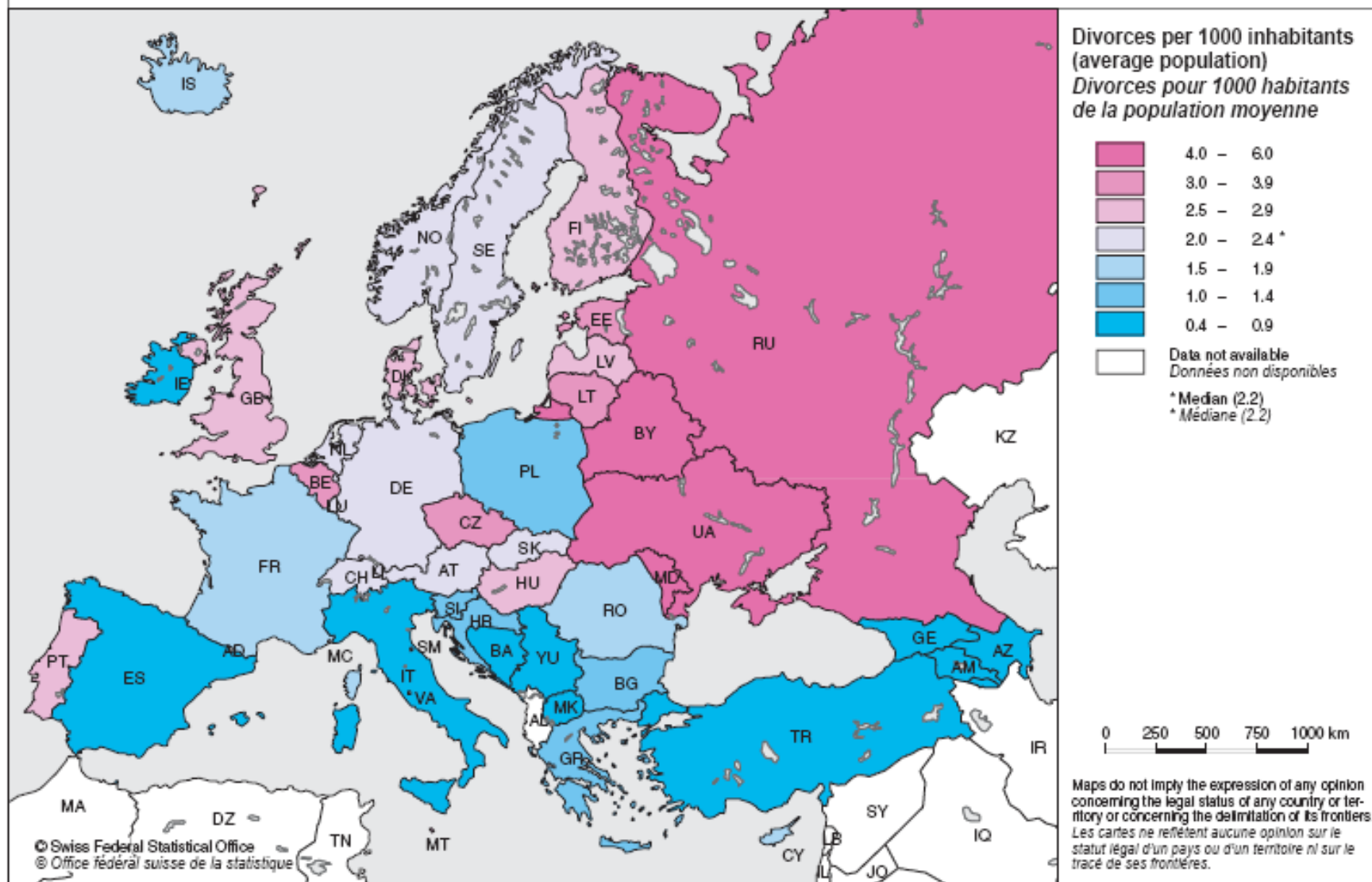


**Úhrnná rozvodovost\* v období 1991 – 2004 v %**

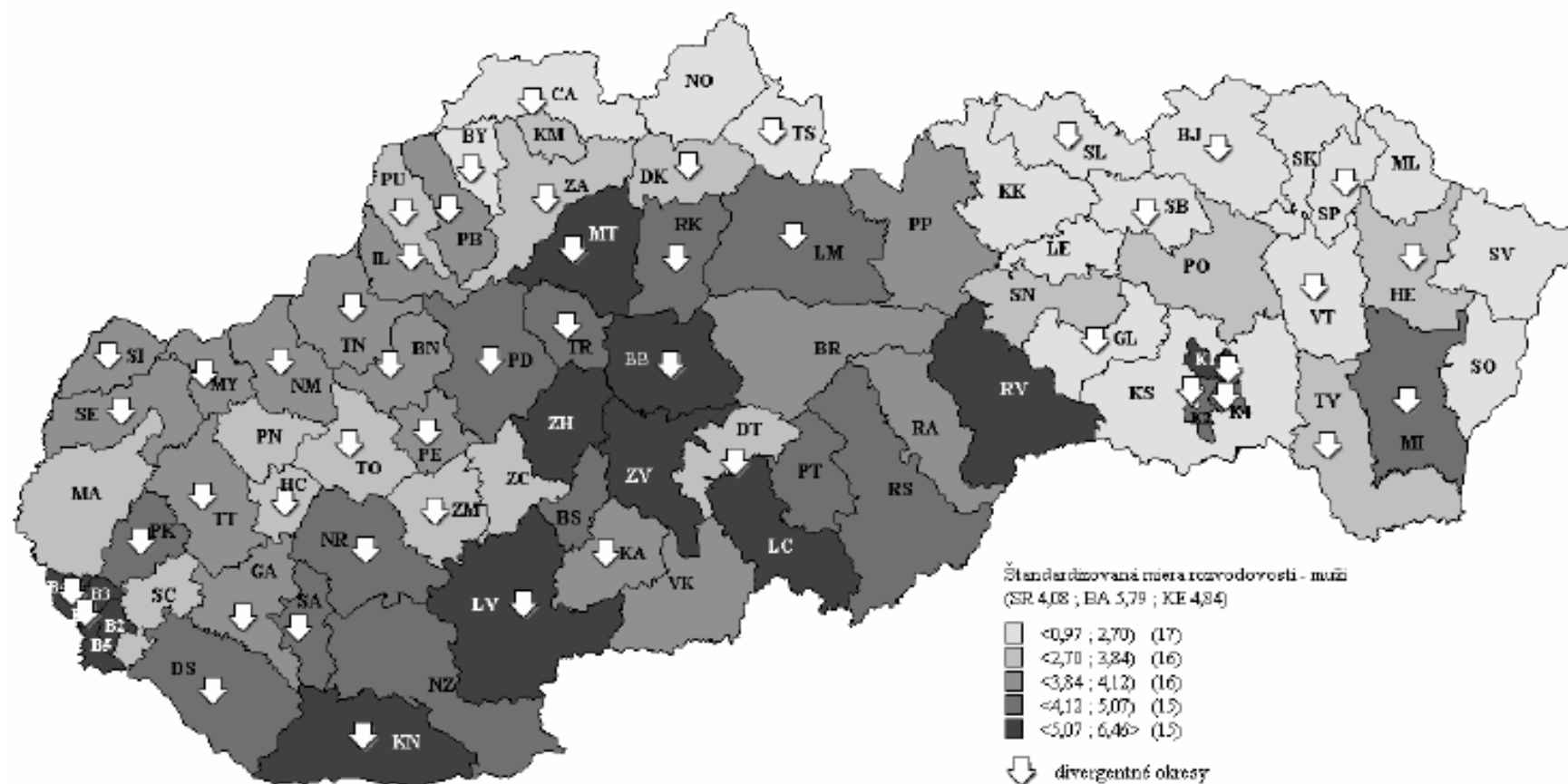
**Graf 1: Struktura rozvodů podle počtu nezletilých dětí**



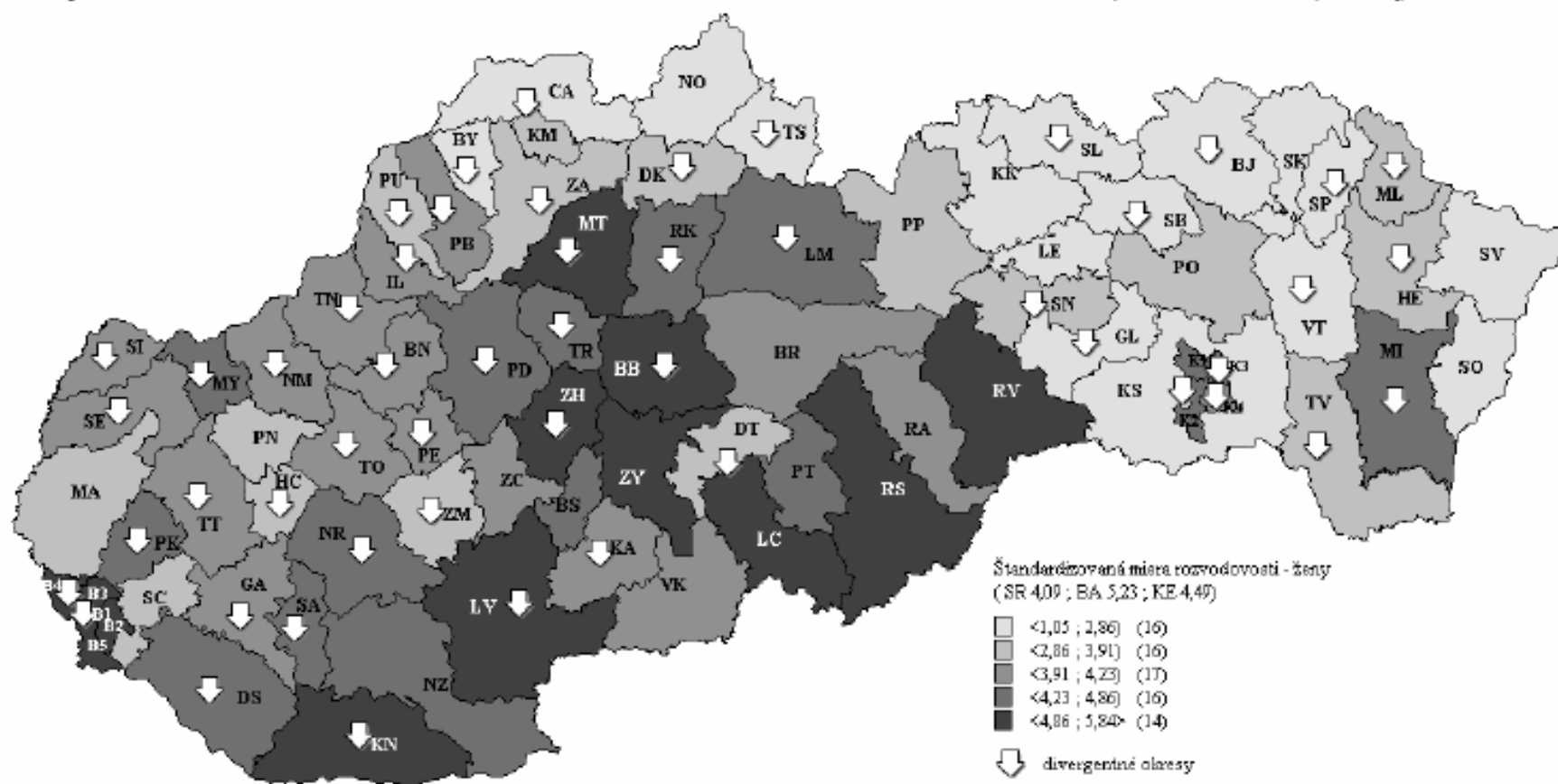
**Map 6** Crude divorce rate around 2002  
**Carte 6** Taux brut de divortialité vers 2002



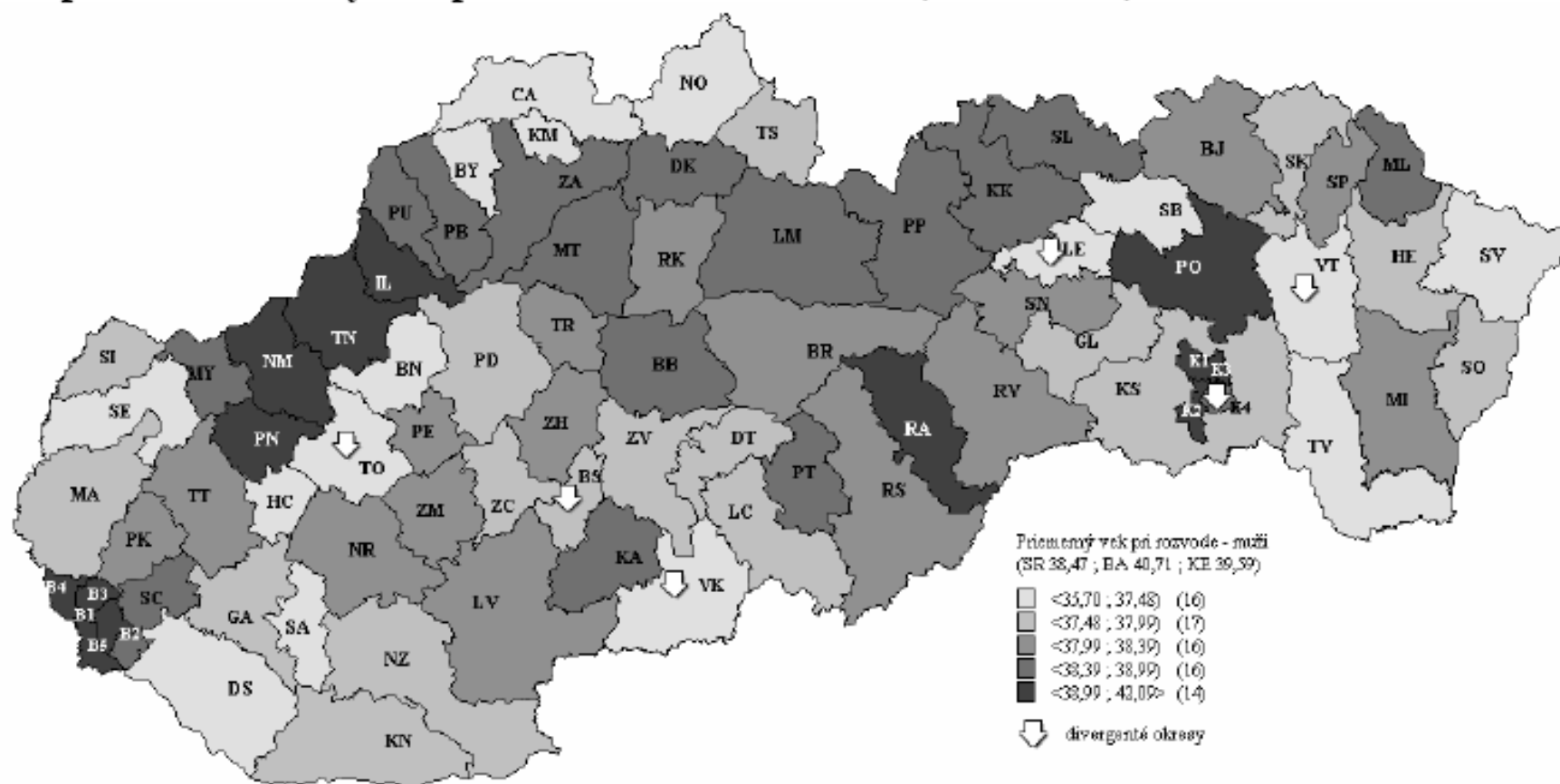
Mapa 2.1 Štandardizovaná miera rozvodovosti v okresoch SR, 2001-2005, muži



Mapa 2.2 Štandardizovaná miera rozvodovosti v okresoch SR, 2001-2005, ženy

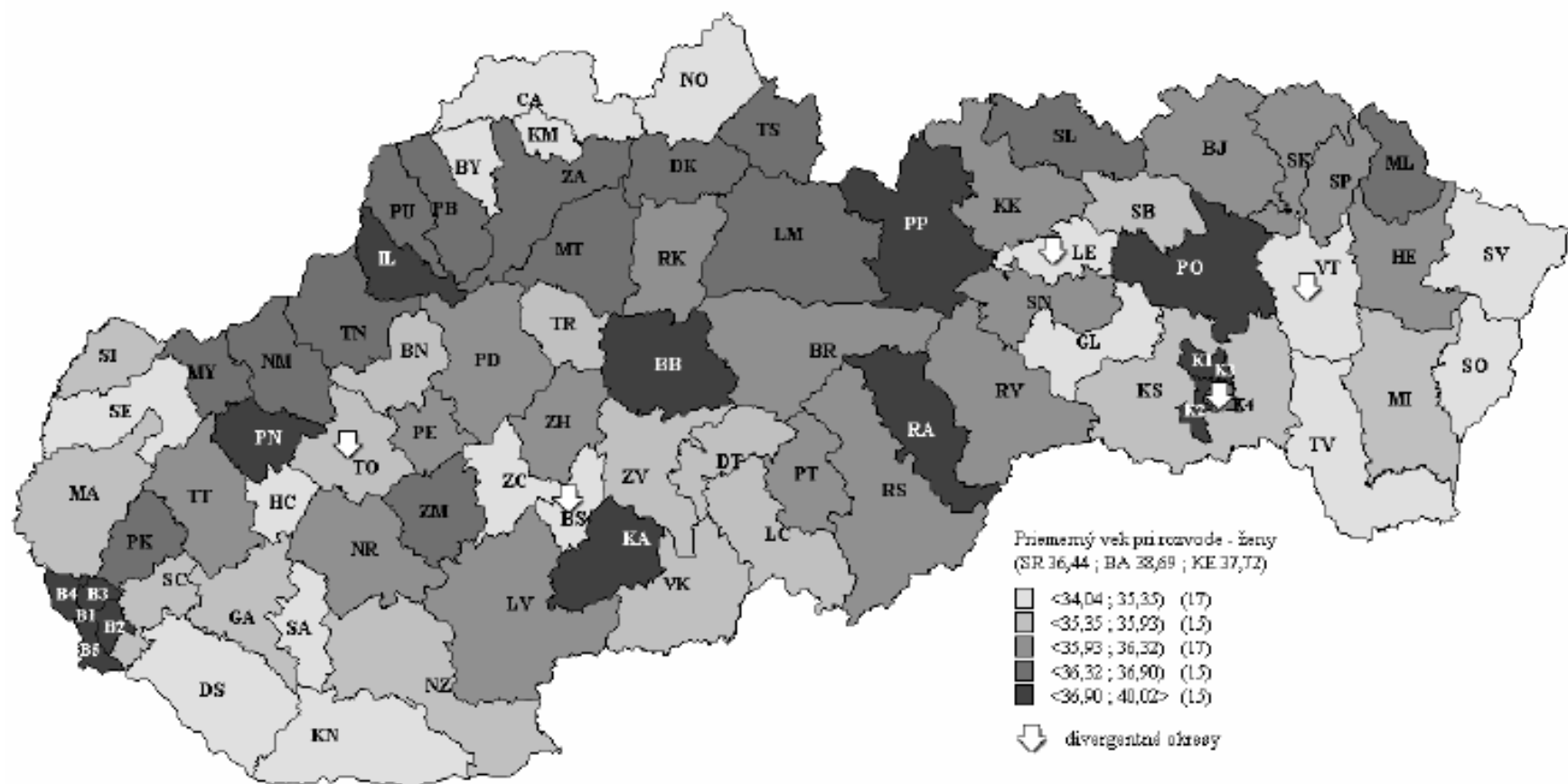


Mapa 2.3 Priemerný vek pri rozvođe v okresoch SR, 2001-2005, muži

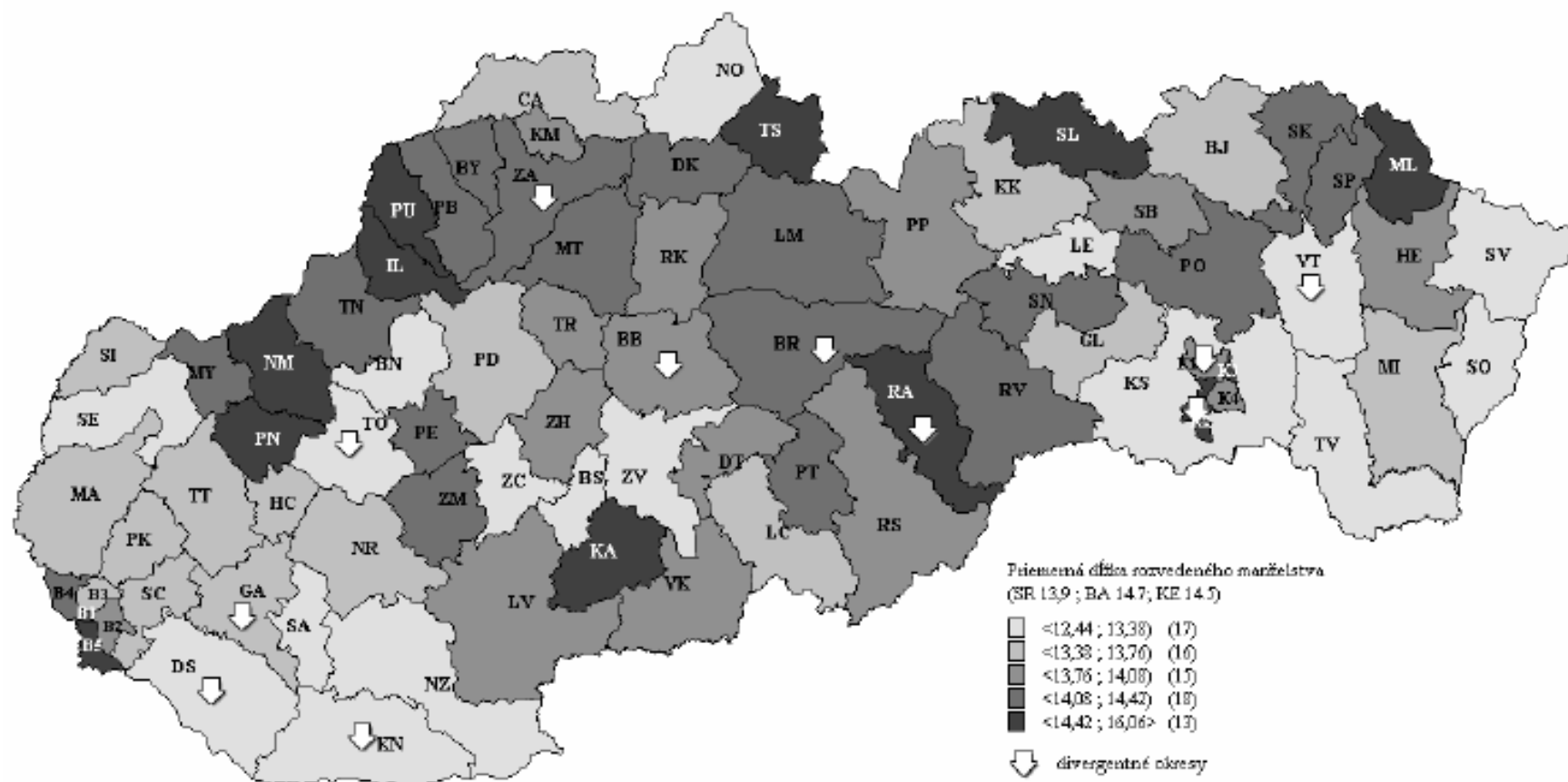




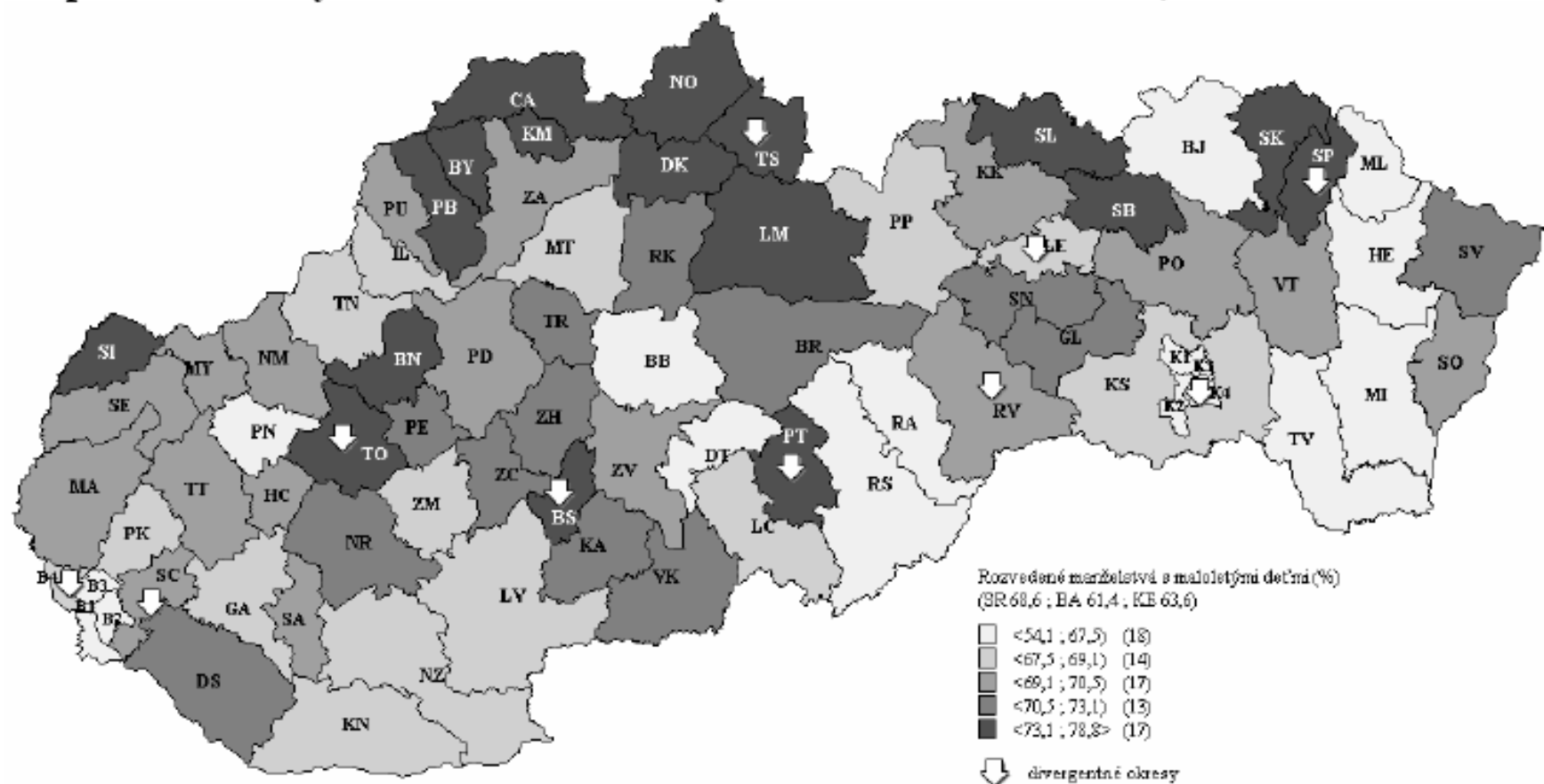
Mapa 2.4 Priemerný vek pri rozvode v okresoch SR, 2001-2005, ženy



Mapa 2.5 Priemerná dĺžka trvania manželstva pri rozvođe v okresoch SR, 2001-2005



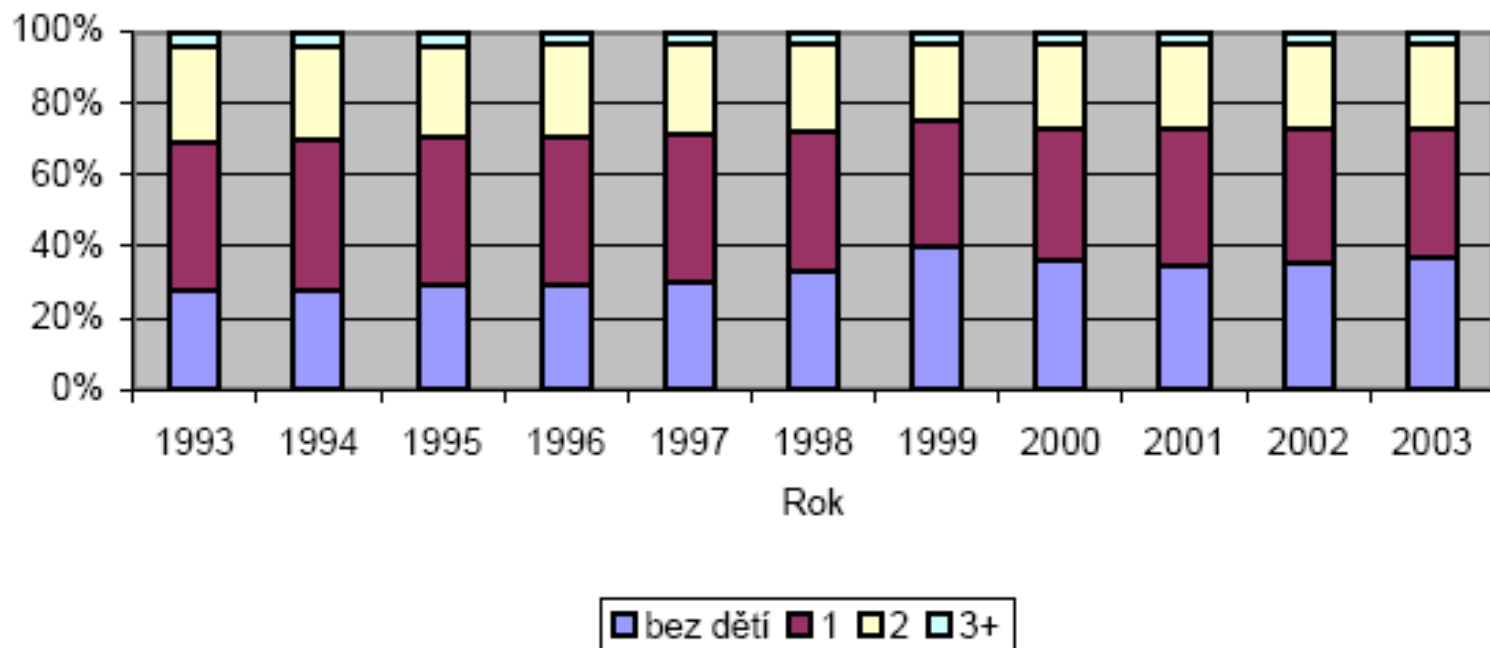
Mapa 2.6 Rozvody manželstiev s maloletými deťmi v okresoch SR, 2001-2005



Tab. 15 Průměrná délka trvání manželství (roky)

ČR, kraj	Rok										
	1993	1994	1995	1996	1997	1998	1999	2000	2001	2002	2003
Česká republika	10,4	10,6	10,7	10,9	10,9	11,0	11,0	11,3	11,5	11,7	12,0
Hlavní město Praha	10,3	10,9	11,0	11,2	11,1	10,9	10,9	11,1	11,2	11,7	11,9
Středočeský	10,1	10,2	10,3	10,4	10,7	10,6	10,4	10,7	11,0	11,3	11,6
Jihočeský	10,5	10,4	10,7	10,7	10,5	10,7	10,8	11,2	11,2	11,3	12,0
Plzeňský	10,1	10,6	10,0	10,5	10,5	10,6	10,3	10,7	11,1	10,9	11,2
Karlovarský	9,8	10,0	10,0	9,8	10,5	10,3	10,1	10,5	10,8	10,7	10,9
Ústecký	10,0	10,1	10,1	10,3	10,4	10,4	10,3	10,9	11,3	11,5	11,5
Liberecký	10,4	10,7	9,9	10,2	10,4	10,7	10,2	11,0	11,1	11,4	11,6
Královéhradecký	10,8	10,7	10,5	10,7	10,5	10,8	11,1	11,3	11,5	11,4	12,0
Pardubický	10,8	10,9	10,5	10,9	11,0	10,9	11,5	11,0	11,9	12,4	11,6
Vysočina	10,4	10,4	10,7	10,9	10,7	11,0	11,1	11,4	11,0	12,0	11,9
Jihomoravský	10,5	10,6	10,9	11,2	11,2	11,6	11,6	11,6	12,0	12,3	12,5
Olomoucký	10,9	11,0	10,8	11,1	11,1	11,4	11,1	11,6	11,9	11,9	12,7
Zlínský	10,4	11,0	11,2	11,3	11,2	11,3	12,1	11,8	12,3	12,6	12,5
Moravskoslezský	10,9	11,3	11,3	11,5	11,5	11,6	11,5	11,7	11,8	12,0	12,5

Obr. 5 Struktura rozvodů podle počtu nezletilých dětí



**Tabulka 1 Hodnota rodiny**

	muž	pořadí	žena	pořadí
mít spolehlivého partnera	4,10	1	4,30	1
žít ve spokojeném manželství*	3,74	2	4,03	2
mít majetek a peníze	3,61	3	3,48	4
být úspěšný v zaměstnání	3,60	4	3,41	6
mít a vychovávat děti*	3,54	5	3,96	3
věnovat se svým koníčkům a zájmům	3,49	6	3,32	7
mít kvalitní vzdělání	3,35	7	3,43	5
být uznávaný lidmi ve svém okolí	3,08	8	3,27	8
podílet se na veřejně prospěšné činnosti	2,40	9	2,49	9

*Zdroj: R01*

*Pozn.: \*statisticky významný rozdíl na hladině významnosti 5 %; pětibodová škála*

**Tabulka 2 Důležité okolnosti pro uzavření sňatku**

důležité okolnosti pro uzavření sňatku	muž	pořadí	žena	pořadí
mít kde samostatně bydlet*	1,39	1	1,55	1
mít zajištěný dostatečný příjem*	1,51	2	1,68	2
ověřit si s partnerem schopnost společného bydlení	1,74	3	1,88	3
mít ukončené studium	1,90	4	2,07	4
mít zkušenosti a praxi ve svém zaměstnání*	2,25	5	2,52	9
mít již alespoň základní vybavení do domácnosti	2,28	6	2,27	7
moci počítat s pomocí státu v zajištění péče o děti	2,31	7	2,18	5
moci počítat s pomocí státu v zajištění minimální životní úrovně	2,32	8	2,29	8
vědět, že rodiče pomohou, bude-li třeba	2,40	9	2,26	6
mít svolení rodičů	3,11	10	2,96	10

*Zdroj: R01*

*Pozn.: \*statisticky významný rozdíl*