

# Nerovnost ve vzdělání

# Rysy terciárního vzdělávání v období socialismu

- Výrazná centralizace (počet studentů, zařazení do hlavních studijních oborů)
- Obrovský důraz na technické vzdělávání
- Definování studijních plánů, výzkumných cílů...
- Unitární systém
- Kvóty studentů z různých sociálních vrstev
- Oddělení vysokého školství a akademického výzkumu
- Přírůstkové rozpočtování

# Fáze reformy (I)

- Zákon o vysokých školách (1990) – návrat k demokratickému stylu řízení
- Pomalý nárůst studentů v bakalářských programech
- Absence legislativního rámce pro soukromé vysoké školy
- Koncentrace státem financovaného výzkumu v akademii věd
- Problémy s nedostatkem financí VŠ

# Fáze reforem II

- Nový zákon o vysokých školách (111/1998 Sb.)
- Bariéry vícezdrojového financování, omezení v účasti škol v soukromém podnikání
- Právní uznání tzv. „neuniverzitních vysokých škol“.
- 168 VOŠ a 38 SVŠ

# Fáze reformy (III)

- Prohlubující se finanční krize veřejného terciárního školství, podíl soukromého financování hluboko pod průměrem OECD
- 2001 novelizace zákona – binární systém, povolení kapitálových investic do soukromých společných podniků a o.s.
- Přísnější pravidla pro studenty překračující standardní dobu
- 2002 – návrh zákona o financování vysokého školství

# Rovnost šancí

- *„Čím významnějším zdrojem ekonomického úspěchu, sociálního vzestupu, prestiže a kvality života se stává vyšší a kvalitnější vzdělání, tím větší důraz lidé přirozeně kladou na to, aby přístup k takovému vzdělání byl otevřený a spravedlivý.“ (Bílá kniha terciárního vzdělávání)*
- **Důležitost využití potenciálu každého jedince**
- *„Nemohou-li nejvyššího vzdělání dosáhnout všichni, což je logické a pochopitelné, pak na první pohled rovnost v šancí v přístupu ke vzdělání nemůže znamenat nic jiného, než že šance na studium mají být stejné pro všechny se stejnými schopnostmi a motivacemi studovat.“ (Weidnerová, Matějů, 2010)*

## Ad II. Pojmy vzdělanostní nerovnost a nerovný přístup ke vzdělání

- sociální původ (ten především) vstupuje do procesu dosahování vzdělání jako proměnná, která má na něj zásadní vliv. Tento vliv se uplatňuje jak přenosem genetických dispozic (pak se jedná o spravedlivou nerovnost), tak na úkor skutečných znalostí, schopností a dalších studijních předpokladů (nespravedlivá nerovnost).
- Rovnost v přístupu ke vzdělání je nejčastěji chápána jako rovnost v přístupu ke vzdělání srovnatelné kvality (tj. se stejnými podmínkami vzdělávání a stejnými pravidly pro dosažení úspěchu).
  - Vzdělanostní nerovnost = situace, kdy jedinci pocházející z různých sociálních vrstev (či tříd) a jedinci různého pohlaví či rasy nemají stejné šance na dosažení určité úrovně vzdělání.
  - Nerovný přístup ke vzdělání = synonymum. Situace, kdy je pro různé sociální vrstvy (a jinak vymezené sociální kategorie) přístup k určité úrovni vzdělání různý, kvantifikovatelný různými šancemi.

# Nerovnost v přístupech k terciárnímu vzdělávání

- Nárůst počtu studentů mezi roky 1989 – 2001
- X nízká nabídka příležitostí
- Šance přijetí na VŠ 50 %, přechod ze střední na VŠ – nejkritičtějším místem vzdělávací dráhy
- Systém SŠ selektivní (velmi výběrový vstup)
- *Po roce 1989 se zvětšily nerovnosti šancí na úspěch v přechodu mezi sekundárním a terciárním vzděláním vlivem sociálně ekonomické dimenze sociálního původu. „strukturální faktory“ (Matějů, 2009)*
- SOŠ x gymnázia – vliv sociálního původu rodičů
- *„Pravděpodobnost, že děti rodičů se základním vzděláním nebo výučním listem absolvují vysokou školu, je téměř devětkrát nižší“. (Matějů 2009)*



<b>Fakulty:</b>	<b>převis poptávky</b>
Převis poptávky = počet přihlášek / počet přijatých	
Právnícké fakulty	11,4
Humanitní a společenskovědní fakulty	6,4
Lékařské fakulty	4,1
Technické fakulty (kromě architektury)	2,1
Ostatní fakulty	5,6
<b>Celkem</b>	<b>5,2</b>

Zdroj: Vyšší vzdělání jen pro elitu?, str. 44

<b>Úspěšnost uchazečů při přijímacím řízení na VŠ podle typu ukončené střední školy</b>				
<b>gymnázium víceleté</b>	<b>gymnázium čtyřleté</b>	<b>Střední odborné školy</b>	<b>Střední odborné učiliště</b>	<b>Celkem</b>
72 %	61 %	38 %	37 %	49 %

Zdroj: Sonda Uchazeč 1998, (převzato z Vyšší vzdělání jen pro elitu?, str. 46)

- *čím výše sociálně postavené má respondent rodiče, tím vyšší je jeho zděděné IQ*
- *čím akademičtější střední škola je, tím nadanější žáci se na ní vzdělávají.*
- avšak rozhodování o směru vzdělanostní trajektorie v České republice probíhá velmi záhy (v 15 letech věku žáka i dříve) a tedy pod značným vlivem rodičů (sociálního původu)
- studenti nižších sociálních tříd, ačkoli jejich studijní schopnosti jsou stejné jako schopnosti potomků vyšších sociálních vrstev, ve vzdělávacím systému volí méně ambiciózní dráhy
- české střední školy jeví jako pouhá „rozřadiště“ dětí dle jejich sociálního původu
- jednotlivé typy středních škol zároveň umocňují prvotní rozhodnutí o studiu a zaměření

- české školy nehrají (neumí hrát) v procesu utváření vzdělanostních aspirací, a také v procesu přechodu na vysokou školu, žádnou roli.
- jejich úloha spočívá v zakonzervování (či spíše umocnění) nastoupené vzdělanostní dráhy v 15 letech a v případě víceletých gymnázií ještě o 3 roky dříve.
- v České republice sice mohou studovat všichni, kdo o studium projeví zájem, samozřejmě za předpokladu adekvátních schopností a znalostí, nicméně studovat chtějí většinou jen ti, kteří mají příznivější sociální původ (zejména vzdělanostní).
- lze apelovat na vyšší důraz vedení všech typů škol k motivování studentů pro získání co nejvyššího vzdělání, a to bez rozdílu na jejich sociální původ
- Otázka: mohla by změna struktury českého středního školství dosavadní trend ovlivnit?

# Příčiny nerovností

- Vysoká míra selektivity středního vzdělávání
- Nedostatečná diverzifikace – malá otevřenost systému terciárního vzdělávání
- Přijímací řízení na vysoké školy – obecné studijní předpoklady  
<http://www.scio.cz/in/2vs/nsz/fakulty/info.asp>
- Slabé nebo málo účinné programy finanční pomoci studentům VŠ

# Náměty k reformě

- „SKUTEČNÁ REALIZACE KONCEPTU CELOŽIVOTNÍHO UČENÍ“
- Rovné vzdělávací příležitosti pro všechny děti (víceletá gymnázia x druhý stupeň ZŠ, všeobecné vzdělání na SOŠ, speciální programy)
- Růst počtu studentů SŠ se všeobecně vzdělávacích programech
- Usnadnění přístupu k různým typům terciárního vzdělávání (kapacity škol, změna strukturu (Bc.), distanční vzdělávání)
- Veřejné výdaje na vzdělávání – „Zavedení školného i na veřejných vysokých školách je nepopulární, avšak nutný krok“. (Matějů, 2006)
- Zeefektivnit chod vzdělávacího systému

# Mýty o financování VŠ (Matějů)

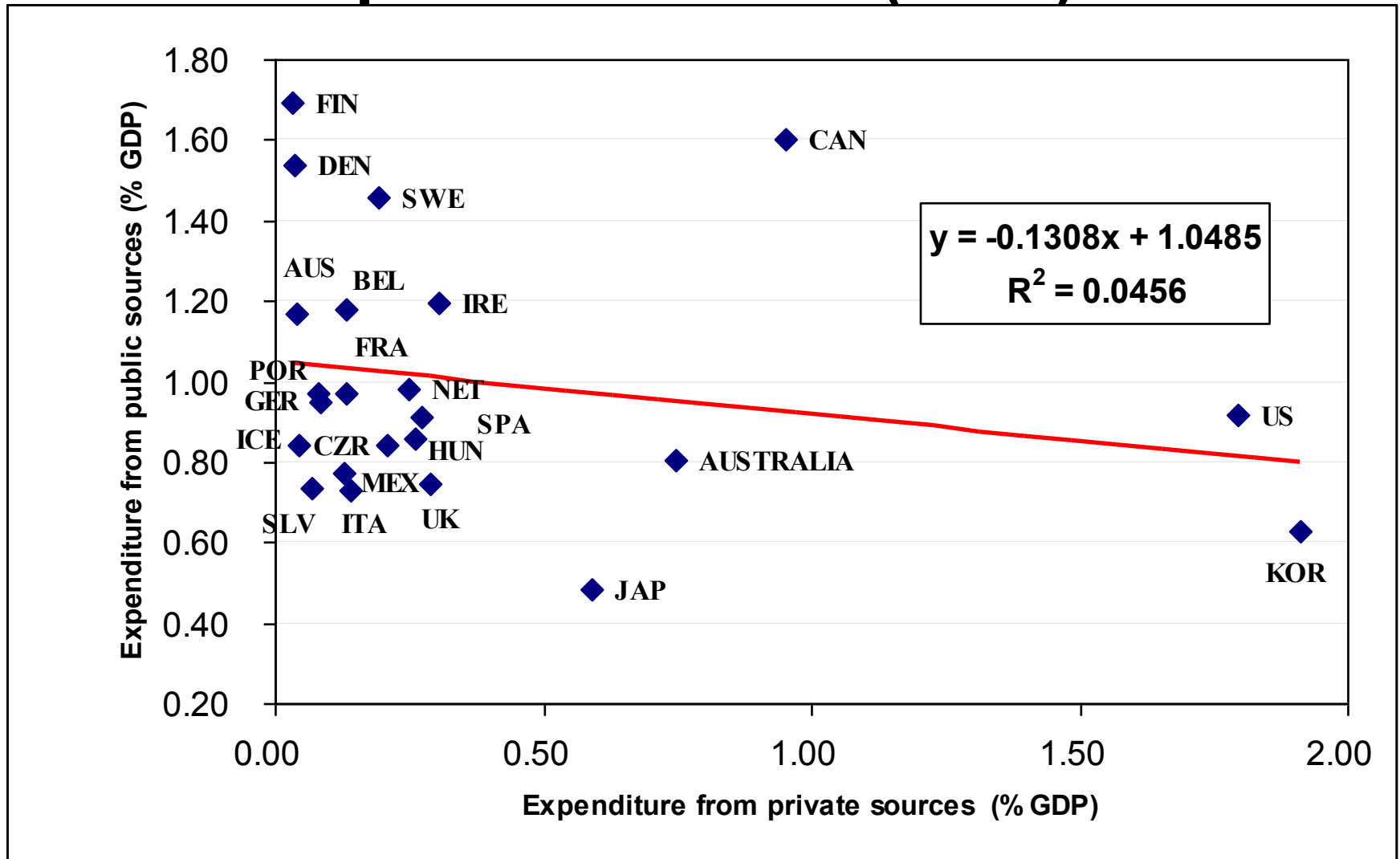
## **Dva mýty o financování vysokého školství a nerovnostech**

- **Mýtus # 1:** Otevření soukromých zdrojů (sdílení nákladů) vede ke snížení účasti státu
- **Mýtus # 2:** Otevření soukromých zdrojů zavedením principu sdílení nákladů (školné) vede k růstu nerovností (bariéry v přístupu dětem s nižších sociálních vrstev)

# Typy financování vysokého školství

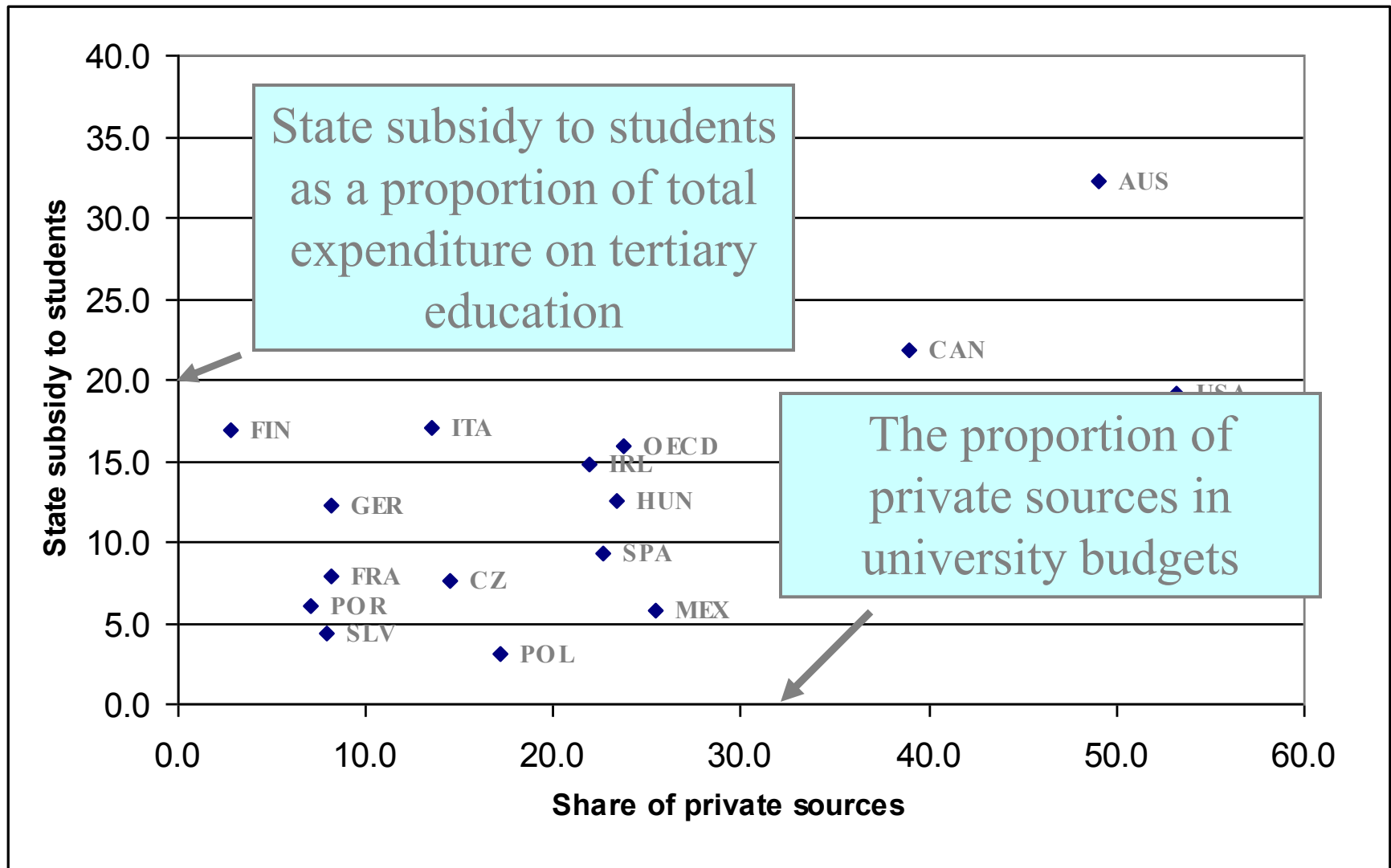
- 2 indikátory:
  - a) Podíl finanční podpory studentů (granty, půjčky, stipendia) na celkových výdajích na terciární vzdělávání.
  - b) Podíl soukromých zdrojů na financování terciárního vzdělávání

# Expenditures from public sources as a function of expenditure from private sources (2000)





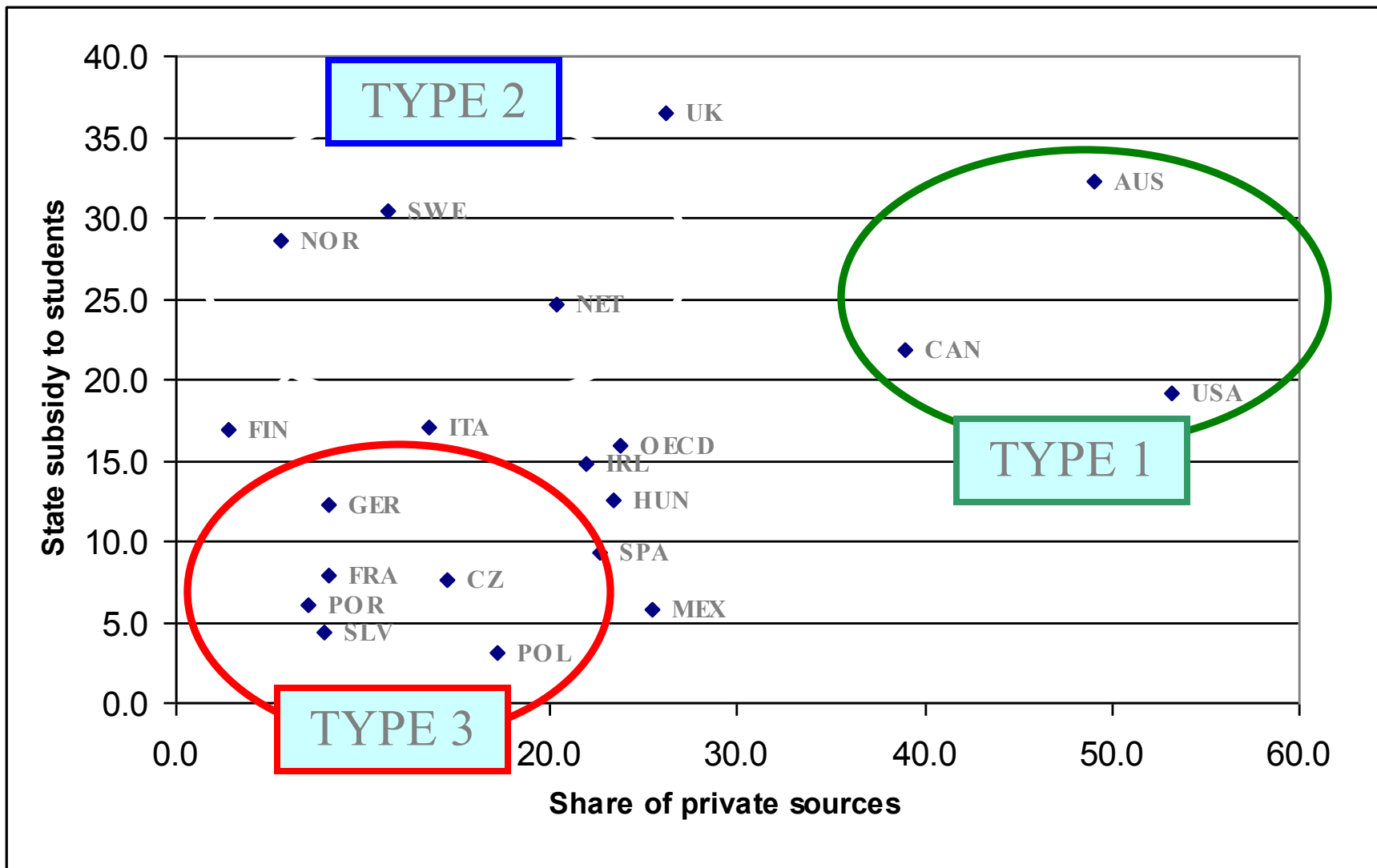
# Private sources and financial subsidy to students in OECD countries

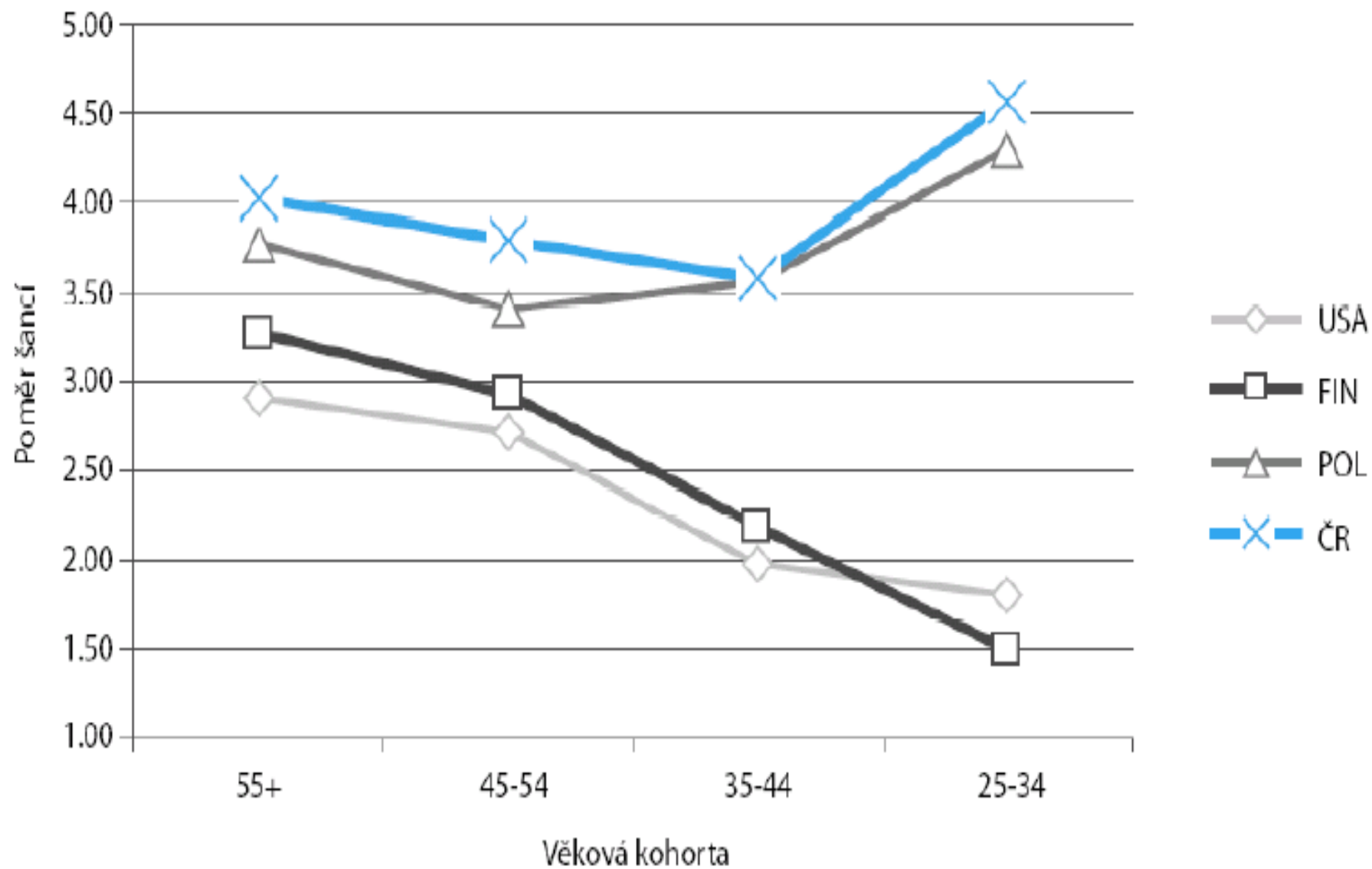


# Tři odlišné typy zemí:

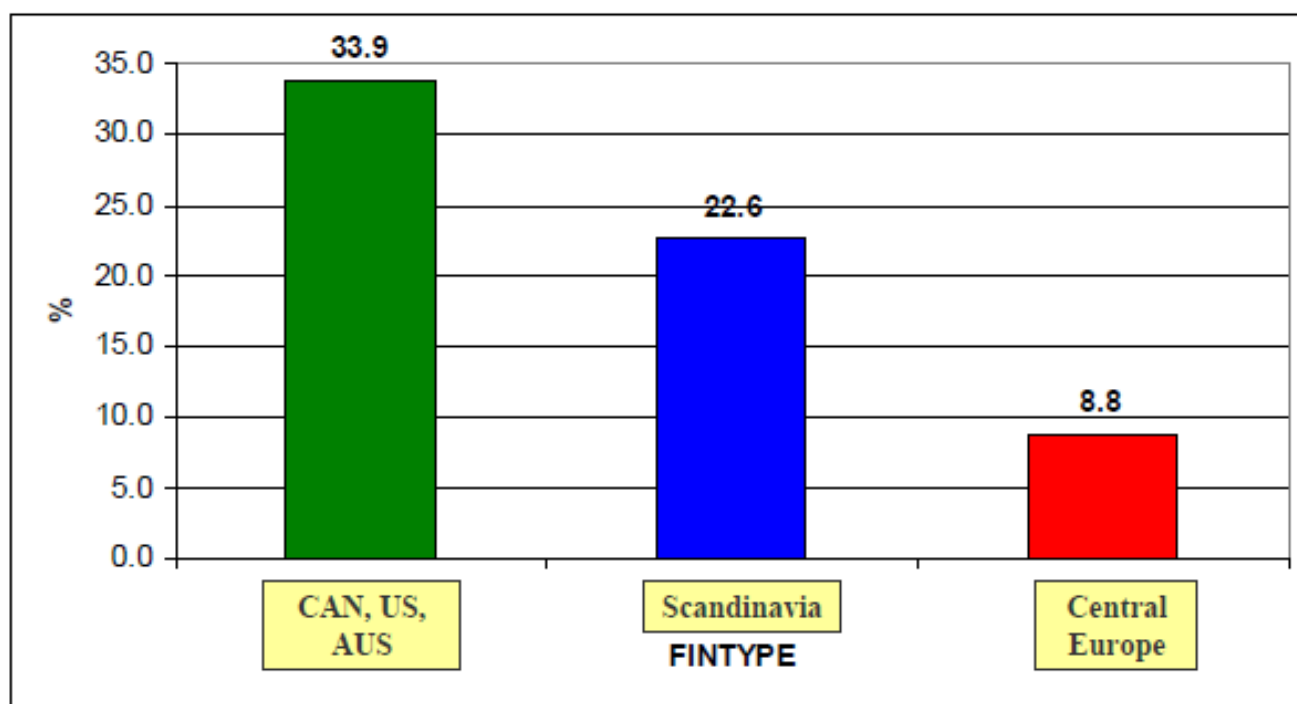
- 1) Typ A: vysoký podíl soukromých zdrojů a výrazná sociální pomoc studentů (Austrálie, USA, Kanada)
- 2) Typ B: Výrazný podíl financování z veřejných zdrojů, programy sociální pomoci (skandinávské země)
- 3) Typ C: Nízký podíl soukromých zdrojů, slabá pomoc státu (většina postkomunistických zemí, ČR, Portugalsko, Francie a Německo)

# Private sources and financial subsidy to students in OECD countries





## Podíly dosahujících VŠ vzdělání z dětí pocházejících z dělnických rodin (otec je manuálně pracující)



# Snižování nerovnosti

- SYSTÉMY FINANČNÍ POMOCI  
STUDENTŮM VŠ

Cíle:

- Oslabování vlivu výchozí rodiny na rozhodování o studiu.
- Zmenšování ekonomické závislosti studentů na výchozí rodině.

# Náklady na vzdělávání

(průzkum 11743 studentů)

- Celkové životní náklady při denním studiu na VVŠ činí cca 8 163 Kč/měsíc
- Na SVŠ (očistěno od školného) 11.591 Kč/měsíc
- 80 % příjmů studentů pochází od rodičů (45 %) a z vlastního výdělku (35 %) => půjčky zanedbatelné
- Pouze 4 % studentů má půjčku na životní náklady
- U 45 % studentů finanční zdroje jsou nedostatečné na pokrytí nákladů spojených se studiem
- 18 % uvádí, že náklady neúměrně finančně zatěžují rodiče.
- 90 % studentů podporují rodiče
- Průměrná částka podpory rodičů 3 668 Kč měsíčně
- 71 % pracuje, průměrný vlastní příjem 4 170 Kč/měsíc

# Problémy současného systému FP

- „ v české legislativě je student chápán jako dítě závislé na rodině, jako tzv. „vyživovací dítě“
- Velký podíl nákladů hradí rodiče nebo studenti z vlastních příjmů
- Přímá finanční pomoc studentům patří k nejslabším v Evropě
- Sociální stipendia pouze pro velmi omezený počet studentů (1,1 násobku ŽM rodiny  
<http://www.mesec.cz/kalkulacky/jake-je-zivotni-minimum-vasi-rodiny/>)
- Absence programů usnadňujících studium zdravotně postižených
- Neexistence systému nekomerčních studentských půjček



# 3 pilířový systém FP

- I. Studijní granty a stipendia (univerzální studijní grant –
- II. Nízkoúročené půjčky + spoření na vzdělání
- III. Zvýhodnění příležitostné práce studentů

# Hlavní rysy financování a rovnost šancí BKTV

- Snížit výrazně podíl rodičů na financování nákladů spojených se studiem
- Nepřímé finanční podpory transformovat v přímou finanční podporu – adresát student
- Vyřešit věkovou hranici 26 let
- Zavést základní studijní grant, na který má nárok každý student + doplňkové (v závislosti na ekonomické situaci)
- Zavést dostupné (nízkoúročené) studentské půjčky
- Zvýhodnit příležitostnou práci studentů
- Rozšířit pásma sociálních stipendií
- Zavést spoření na vzdělání
- Založit centrum pro správu financování terciárního vzdělávání.

# System financování

Čtyř pilířový:

- Normativní veřejné financování vzdělávání (transparentnost, předvídatelnost, min. korupce)
- Finanční podpora studentů z veřejných zdrojů
- Soukromé zdroje jednotlivců a podniků
- Veřejné financování výzkumu
- [http://www.finardi.cz/financovani\\_VS\\_2007.pdf](http://www.finardi.cz/financovani_VS_2007.pdf)

# Školné

- Odložené a kontingenčně splácené školné
- Možnost zaplatit školné okamžitě.
- Stropy školného – nákladová konkurence směrem dolů
- Příspěvky zaměstnavatele na přímé školné
- SVŠ a výše školného  
<http://www.vysokeskoly.com/index.asp?menu=1128&record=14922>

Děkuji za pozornost