

PŘEDNÁŠKA č. 8

Trh práce, nezaměstnanost

TRH PRÁCE V ČR –metodika, definice

- **Nezaměstnanost a vznik trhu práce** v České republice byly od počátku 90. let **průvodním jevem rozvíjejícího se tržního hospodářství**
- Vyváženost vztahu mezi **nabídkou a poptávkou po volné pracovní síle** byla přitom závislá na mnoha okolnostech

- V počátečním období se jednalo hlavně o **přechod od státního k soukromému vlastnictví** a změny v **sektorové struktuře ekonomiky** spolu s **územním hlediskem a demografickým vývojem**
- Počínaje rokem 1990 začaly být v **pravidelné měsíční periodicitě Ministerstvem práce a sociálních věcí ČR** zveřejňovány **základní údaje o počtu a struktuře uchazečů o zaměstnání**, vedených v evidenci úřadů práce

- **Rozsah těchto údajů byl v následujících letech postupně rozšiřován** o další, podrobnější údaje, týkající se nabídky volných pracovních míst, výše a struktury příspěvků před nástupem do zaměstnání, délce nezaměstnanosti, apod.
- **Podrobněji lze tedy sledovat vývoj nezaměstnanosti většinou až od roku 1991**
- V souvislosti se vznikem nezaměstnanosti vznikly také první **úřady práce**, které se etablovaly jako „okresní“ ve všech **okresních městech**
(Tipněte si, kde vznikl první úřad práce?)
- Později vznikly v dalších větších městech **pobočky**, resp. dislokovaná pracoviště spadající pod příslušný okresní úřad, a také se postupně ustavily tzv. **krajské úřady práce** (ne vždy byly založeny v krajském městě)

Definice

Česká statistika definuje v současnosti nezaměstnaného dvojím způsobem:

- 1) První definice, vycházející z **evidence uchazečů o zaměstnání úřadů práce**, vymezuje tzv. **„registrovanou nezaměstnanost“** („*míra registrované nezaměstnanosti*“)
- 2) Druhé pojetí nezaměstnanosti, používané ve **VSPS**, je založeno na **mezinárodní definici ILO** (Mezinárodní organizace práce) a vymezuje tzv. **„obecnou míru nezaměstnanosti“**

Podle ILO jsou za **nezaměstnané považovány všechny osoby** 15leté a starší, které ve sledovaném období souběžně splňovaly tři podmínky:

- 1) Nebyly zaměstnané**
- 2) Aktivně hledaly práci** – formou aktivního hledání práce se rozumí hledání prostřednictvím úřadu práce (soukromé zprostředkovatelny), přímo v podnicích využíváním inzerce, podnikáním kroků k založení vlastní firmy, podáním žádosti o pracovní povolení a licence...
- 3) Byly připraveny k nástupu do práce (dosažitelní uchazeči)** - během referenčního týdne byly k dispozici okamžitě nebo nejpozději do 14 dnů pro výkon placeného zaměstnání nebo zaměstnání ve vlastním podniku

- Pokud osoby nesplňují alespoň jednu ze tří uvedených podmínek, jsou klasifikovány jako **zaměstnané nebo ekonomicky neaktivní** (výjimkou je skupina osob, které práci nehledají, neboť ji už našly, ale nástup je stanoven nejpozději do 14 dnů – jsou pak zařazeny také mezi nezaměstnané)

Další definice

Míra nezaměstnanosti vyjadřuje podíl nezaměstnaných na celkové pracovní síle

R – míra nezaměstnanosti

U – počet nezaměstnaných

L – pracovní síla

$$R = \frac{U}{L} * 100$$

Pracovní sílu získáme jako **součet zaměstnaných a nezaměstnaných osob**, resp. osob starších 15 let, které splňují požadavky na zařazení mezi zaměstnané a nezaměstnané

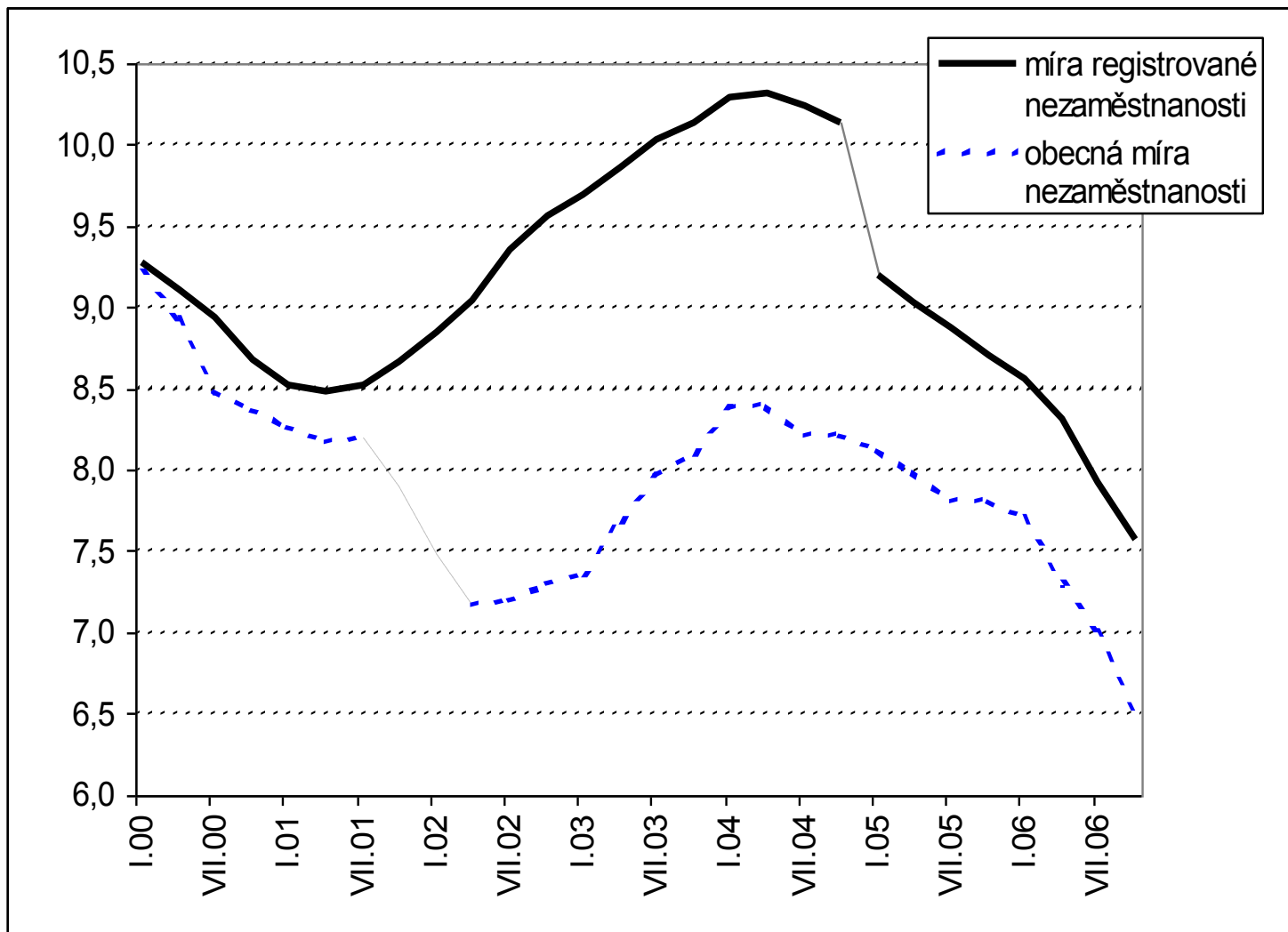
- Na základě rozdílných zdrojů dat (MPSV ČR a VŠPS), a tedy rozdílných ukazatelů, se v ČR užívají dva způsoby měření nezaměstnanosti (viz již výše):

1) míra registrované nezaměstnanosti (vychází z definice MPSV ČR založené na evidenci registrovaných/dosažitelných neumístěných uchazečů o zaměstnání)

2) obecná míra nezaměstnanosti (ukazatel získaný z výsledků VŠPS podle mezinárodních standardů a doporučení; metodika ILO)

- **Rozdíl mezi oběma mírami nezaměstnanosti** spočívá především v **použité metodice** stanovení čitatele a jmenovatele, ale i v **přesnosti** zdrojů dat a časové srovnatelnosti obou údajů

Graf 3.1 Vývoj sezónně očištěné registrované a obecné míry nezaměstnanosti (v%)



Zdroj: MPSV a ČSÚ

Jak bylo vidět z obrázku, **nebyl vývoj obou měr** nezaměstnanosti v první polovině tohoto desetiletí **stejný**..

- V roce 2000 dosahovaly jak **registrovaná**, tak **obecná míra** podobné hodnoty kolem **9 %** (po očištění od vlivu roční sezónnosti)
- Poté **obě míry klesaly**, výrazněji obecná míra nezaměstnanosti; od poloviny roku 2001 začala míra registrované nezaměstnanosti růst, obecná míra klesala až do poloviny roku 2002, kdy se projevil **vliv metodické změny šetření** (změna dotazníků ve VŠPS a nárůst „non-response“ po SLDB 2001)
- **1. čtvrtletí 2004: maximum míry registrované nezaměstnanosti** (10,7 %, resp. **10,3 %** po sezónním očištění; 2. vrchol obecné míry nezaměstnanosti (8,5 %)

Další **metodická změna** nastala u **míry registrované nezaměstnanosti** – od roku 2004 přistoupilo MPSV ČR ke **změně definice nezaměstnaného**, založené na pojmu tzv. **„dosažitelného neumístěného uchazeče o zaměstnání“**

Mezi **nedosažitelné uchazeče** patří ti, kteří jsou:

- ve vazbě či ve výkonu trestu,
- v pracovní neschopnosti,
- na rekvalifikačních kurzech,
- vykonávají krátkodobé zaměstnání,
- pobírají peněžitou pomoc v mateřství nebo hmotné zabezpečení po dobu mateřské dovolené.

Tito uchazeči si podle metodiky ILO nemohou aktivně hledat práci a **nejsou považováni za nezaměstnané**

→ **metodika výpočtu obou měr se tak více sblížila** a po vyloučení vlivu těchto změn se ukazuje, že obě míry již vykazují v čase **shodné trendy**

Rozdíly:

- 1) Míra registrované nezaměstnanosti:**
nezaměstnaní = registrovaní uchazeči na ÚP (MPSV ČR); pracovní síla = zaměstnaní z VŠPS + zaměstnaní cizinci (MPSV ČR) + dosažitelní uchazeči - klouzavé průměry za posledních 12 měsíců
- 2) Obecná míra nezaměstnanosti:** ukazatele jsou konstruované dle metodiky Eurostatu a ILO aplikované ve VŠPS (ze skupiny 15-64letých)

- Míra registrované nezaměstnanosti pracující s **dosažitelnými uchazeči** vykazuje **nižší hodnoty** než míra nezaměstnanosti dle staré metodiky zahrnující všechny uchazeče o zaměstnání, tedy metodiky před rokem 2004

Shrnuto: Vzorec pro výpočet **míry nezaměstnanosti dle staré metodiky:**

$$MN = \frac{\text{celkový počet uchazečů o zaměstnání evidovaní na ÚP}}{\text{pracovní síla}} * 100$$

Vzorec pro výpočet **míry nezaměstnanosti dle „nové“ metodiky:**

$$MN = \frac{\text{dosažitelní uchazeči o zaměstnání evidovaní na ÚP}}{\text{pracovní síla}} * 100$$

- Dalším důležitým a využívaným ukazatelem z řad měr nezaměstnanosti je ***míra dlouhodobé nezaměstnanosti*** (MDN), která je počítána z **počtu uchazečů o zaměstnání, kteří jsou v evidenci úřadu práce déle než 12 měsíců.**

Vzorec pro výpočet **míry dlouhodobé nezaměstnanosti**:

**uchazeči o zaměstnání evidovaní na ÚP
déle než 12 měsíců**

$$\text{MDN} = \frac{\text{-----}}{\text{pracovní síla}} * 100$$

Aktuální výpočet (od ledna 2013):

- **podíl nezaměstnaných osob vůči obyvatelstvu ve věku 15 – 64 let**
- Nový ukazatel bude vyjadřovat **podíl nezaměstnaných ze všech obyvatel** v daném věku, zatímco míra nezaměstnanosti poměřuje uchazeče o zaměstnání **pouze k ekonomicky aktivním osobám**, což je obtížněji interpretovatelné
- Pro sledování vývoje nového ukazatele bude zpětně **dopočtena časová řada od roku 2005** do úrovně okresů

- Míra nezaměstnanosti různých skupin obyvatelstva se označuje jako **specifická míra nezaměstnanosti**
- Vypočítá se **podílem počtu uchazečů z určité skupiny obyvatelstva a pracovní síly téže skupiny obyvatelstva (důležité!)**
- Získat **údaje za pracovní sílu** určité skupiny obyvatel je ovšem **velmi složité**, publikují se pouze údaje za celou ČR, příp. odhady do krajů (dle VŠPS)

Nejčastější specifické míry nezaměstnanosti:

- míra nezaměstnanosti žen
 - podle věku (věkových skupin)
 - podle vzdělání
 - příp. také za absolventy a mladistvé a osoby se ZPS (ZP)
-
- **Specifické míry nezaměstnanosti mají velmi dobrou vypovídací schopnost**, ale často s nimi nelze pracovat do nižších prostorových jednotek – chybí údaje do jmenovatele (pracovní síla za jednotlivé skupiny)
 - Nahrazují se tedy alespoň **podíly nezaměstnaných ve specifických skupinách z celkovém počtu nezaměstnaných** (může se někdy jednat o zavádějící údaje..)
- (Věděli byste proč zavádějící?)***

- Od specifických skupin osob na trhu práce se odvíjí také tzv. **rizikové skupiny** na trhu práce

Patří mezi ně především:

- ženy (obecně)
- rodiče po mateřské a rodičovské dovolené
- lidé s nedokončeným vzděláním
- lidé nad 50 let
- osoby se zdravotním postižením
- příslušníci národnostních menšin
- absolventi a mladiství

K dalším **zásadním ukazatelům** trhu práce patří:

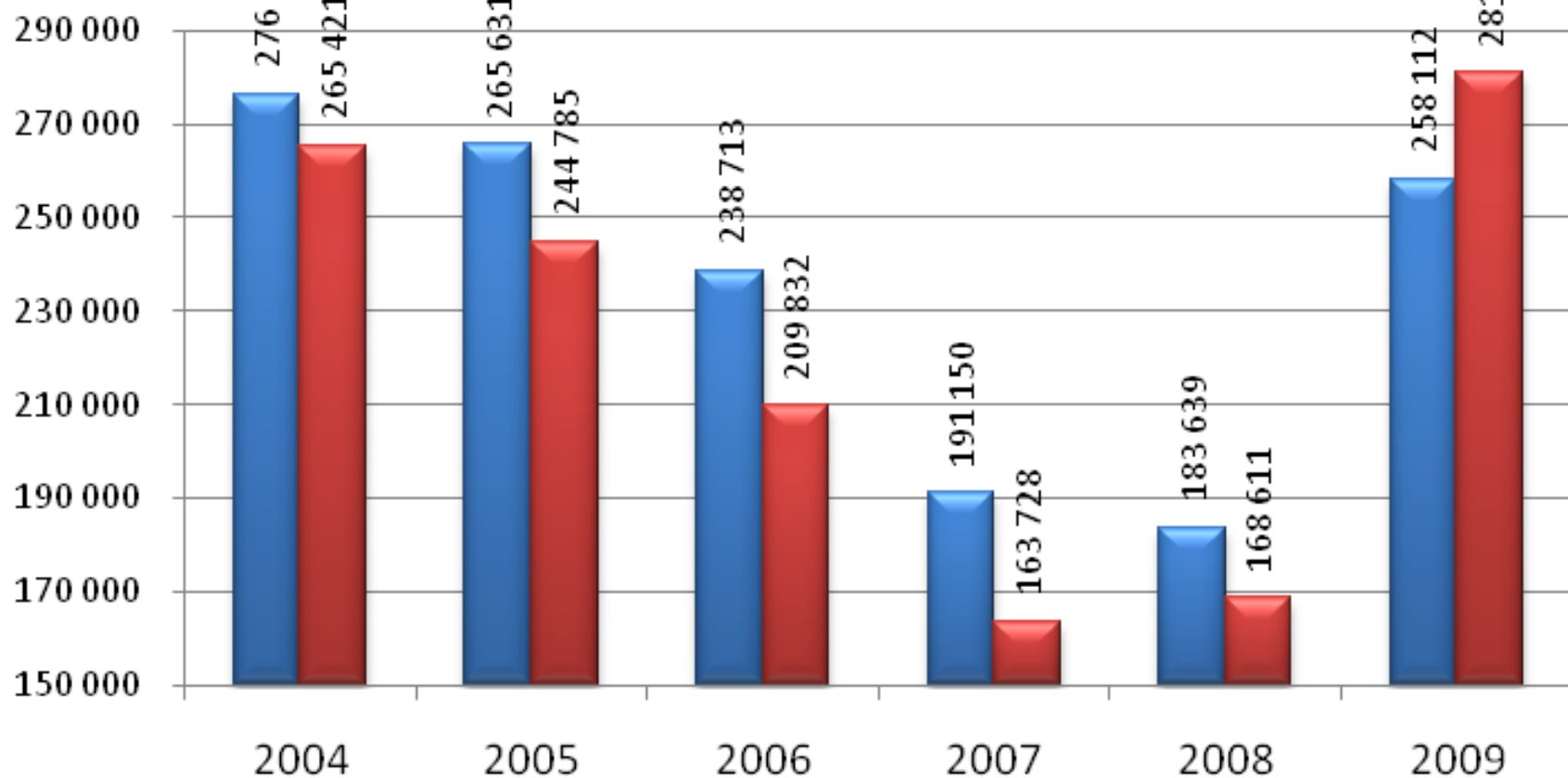
- samotný **počet nezaměstnaných** jako celku či jednotlivých skupin
- **počet volných pracovních míst**
- Ukazatelem, který při hodnocení trhu práce zohledňuje aktuální nabídku volných pracovních míst, je tzv. „**počet uchazečů o zaměstnání připadající na jedno volné pracovní místo**“
- Jak je zřejmé z názvu, ukazatel se vypočítá jako **poměr počtu uchazečů o zaměstnání a počtu volných pracovních míst v daném území** ke konci sledovaného období
- Čím **vyšší je hodnota ukazatele**, tím je situace na trhu práce **méně příznivá**

SPECIFICKÉ MÍRY NEZAMĚSTNANOSTI V ČR – stručná charakteristika a srovnání (dle VŠPS, resp. ILO)

- Z hlediska pohlaví dosahují **dlouhodobě ženy vyšší počty nezaměstnaných** (výjimka rok 2009 a dále)
- Dlouhodobě mají **nižší míru nezaměstnanosti muži** (tento poměr se však v posledních letech vyrovnává)
- **Muži mají daleko větší dynamiku změn:** při klesající nezaměstnanosti klesají jejich počty rychleji, při rostoucí také rychleji rostou..

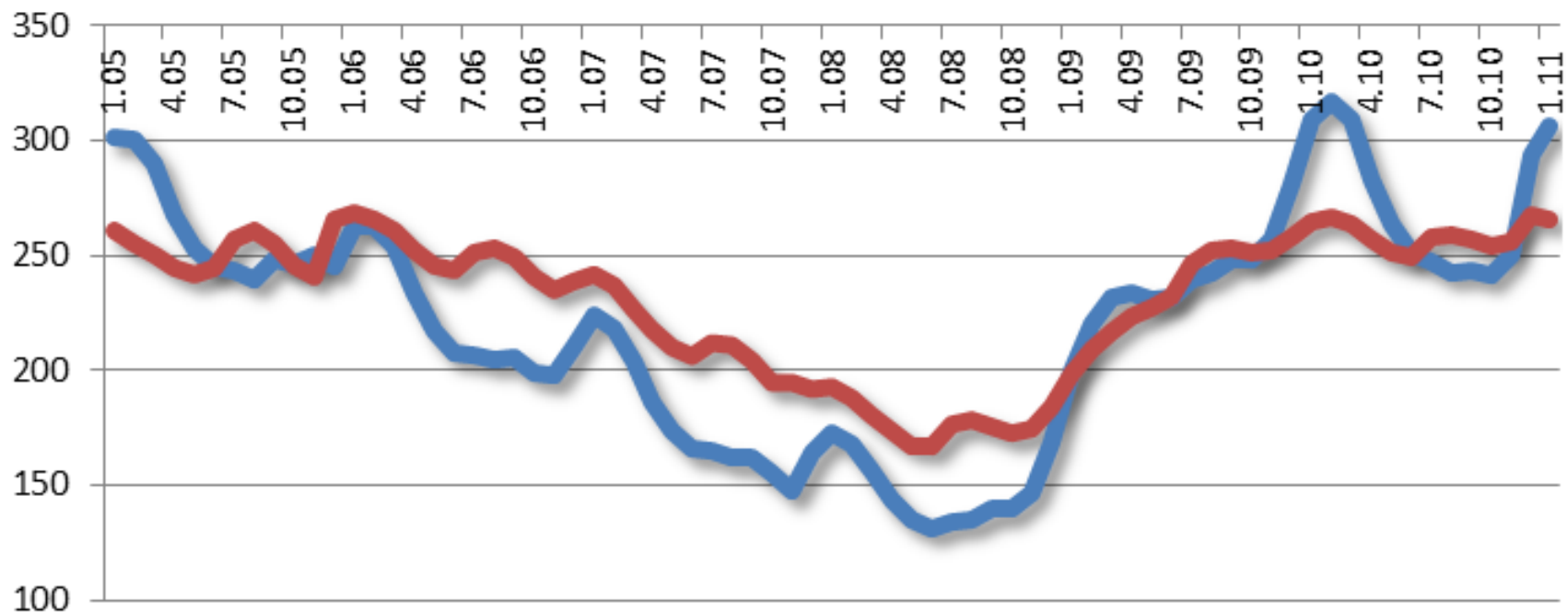
Počet nezaměstnaných na konci období

Ženy Muži



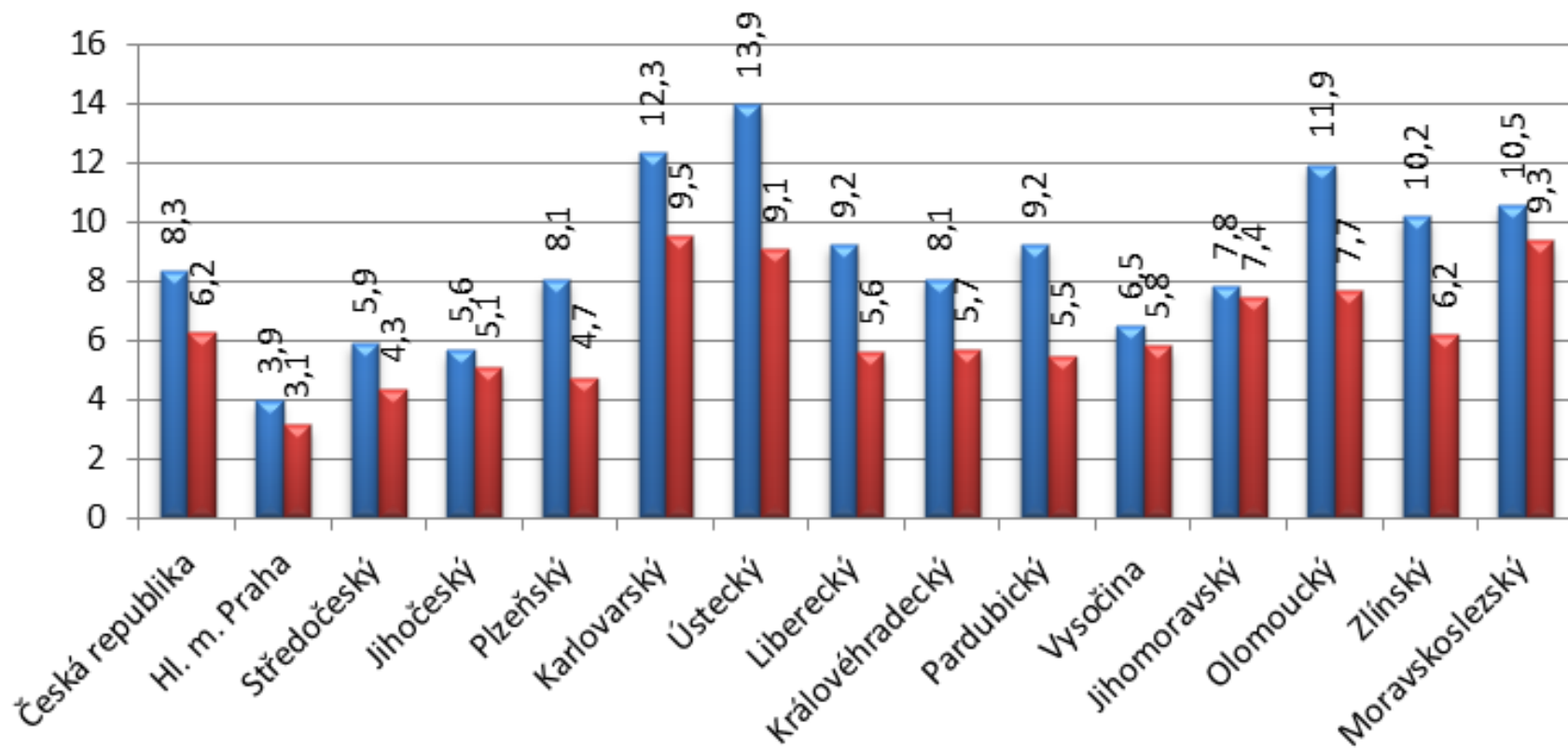
Počty nezaměstnaných v tis. osob

— muži — ženy



Míra nezaměstnanosti ve 2. q. 2010 v % podle pohlaví a krajů

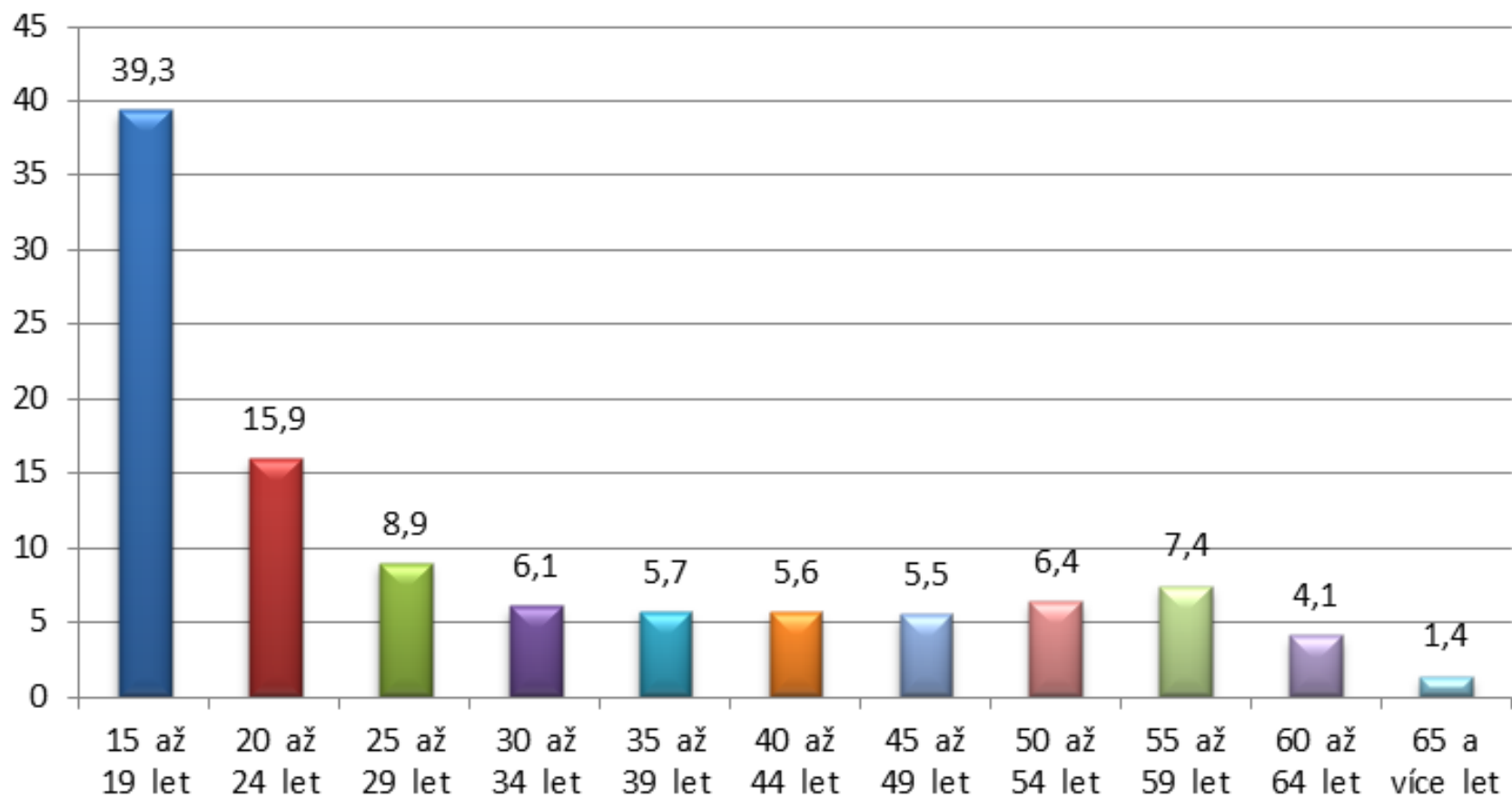
■ ŽENY ■ MUŽI



- Z hlediska **věku** vykazují **nejvyšší míru nezaměstnanosti nejmladší věkové skupiny obyvatelstva**
- MN pro věkové skupiny **15-24 let** (resp. 29 let) je v posledních letech ve srovnání s celostátním průměrem **2-3násobná**
- **Nejvíce nezaměstnaných (i dlouhodobě)** od roku 2009 je ve věkové skupině **20-29 let**
(jak to?)

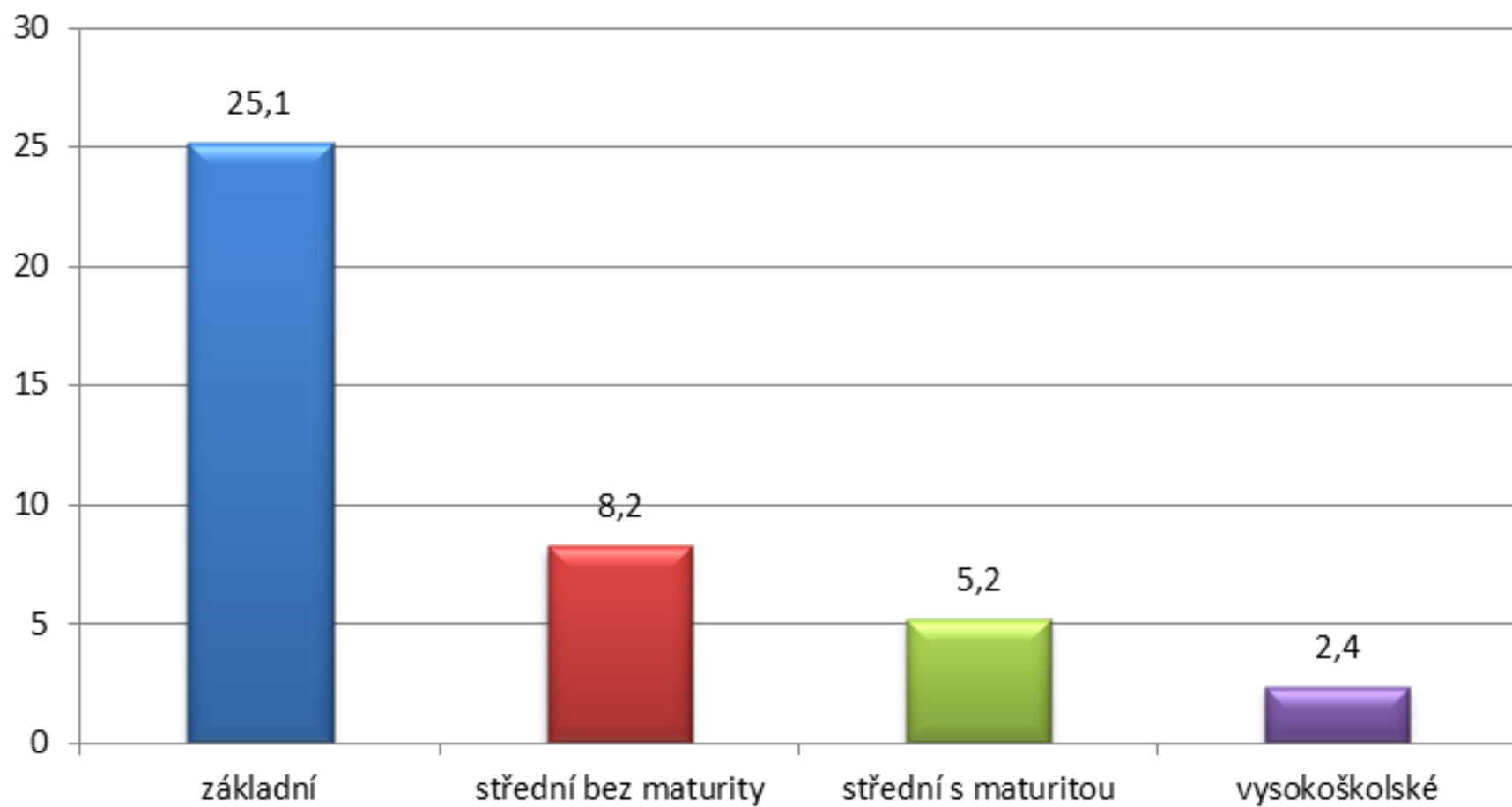
- Je třeba si však uvědomit, že v této kategorii je na trhu práce **aktivně zapojeno jen málo osob** (studium, zahraničí, sezónní práce..), což výrazně ovlivňuje hodnotu jmenovatele
- MN osob ve věku 55-64 let je pod úrovní celkové míry nezaměstnanosti, v posledním období se pohybuje mezi 5-6 %
- **...vyšší věkové skupiny vykazují obecně nejnižší míru nezaměstnanosti** – mohou volit odchod do předčasného či řádného důchodu, pokud se jim nedaří sehnat práci

Míra nezaměstnanosti ve 2. q. 2010 v % podle věku

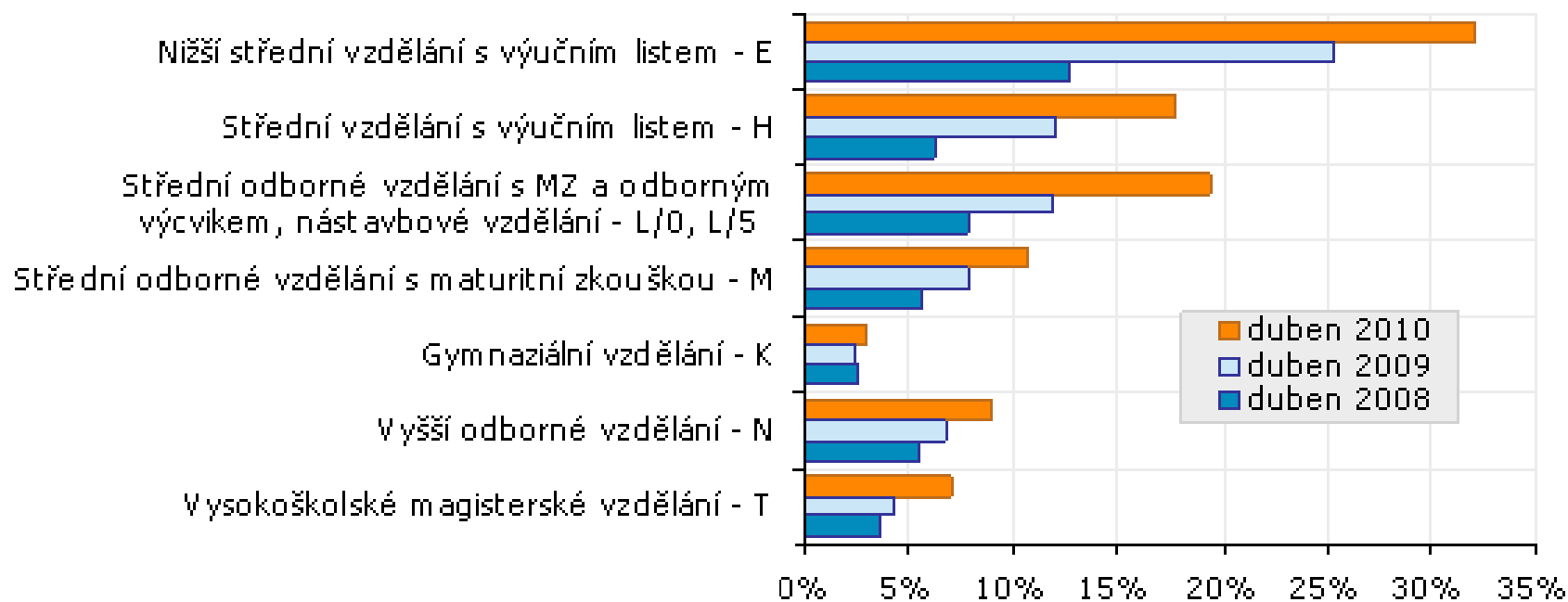


- Podle **vzdělání** mají **nejvyšší míru nezaměstnanosti lidé se základním vzděláním** (až trojnásobek vůči průměru ČR) a **vyučení bez M**
- S rostoucí úrovní dokončovaného vzdělání MN klesá, **nejnižší je u vysokoškoláků** (2-3 %)
- U základního vzdělání převažuje míra nezaměstnanosti mužů, u středního vzdělání žen, u VŠ se to srovnává

Míra nezaměstnanosti ve 2. q. 2010 v % podle vzdělání

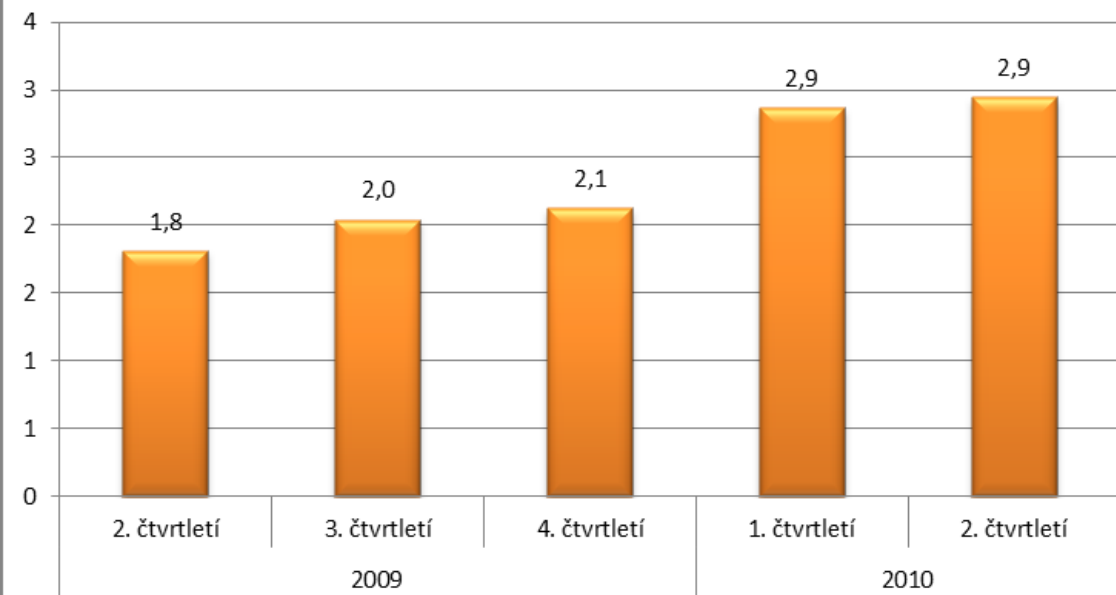


Míra nezaměstnanosti absolventů podle kategorií vzdělání

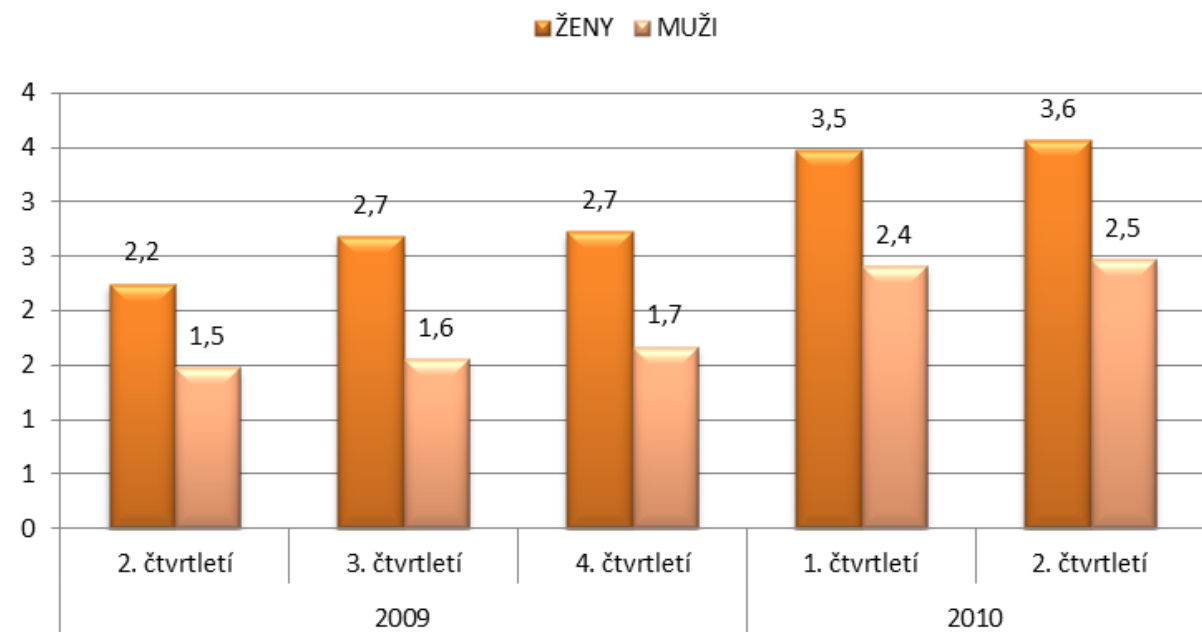


- Velkým problémem české ekonomiky je **dlouhodobá nezaměstnanost**
- **Podíl osob nezaměstnaných déle než 1 rok** v posledních letech **narůstá**, z celkového počtu nezaměstnaných dosahuje **více než polovinu**
- **Míra dlouhodobé nezaměstnanosti se v ČR** pohybovala od roku 2000 kolem **4 %**, od roku 2007 s klesajícím trendem obecné míry klesla pod 2 %, od 2009 opět vzrostla nad 3 %
- Mezi dlouhodobě nezaměstnanými **převažují ženy** (asi 55 %), rovněž MDN je u žen vyšší než u mužů

Míra dlouhodobé nezaměstnanosti v %

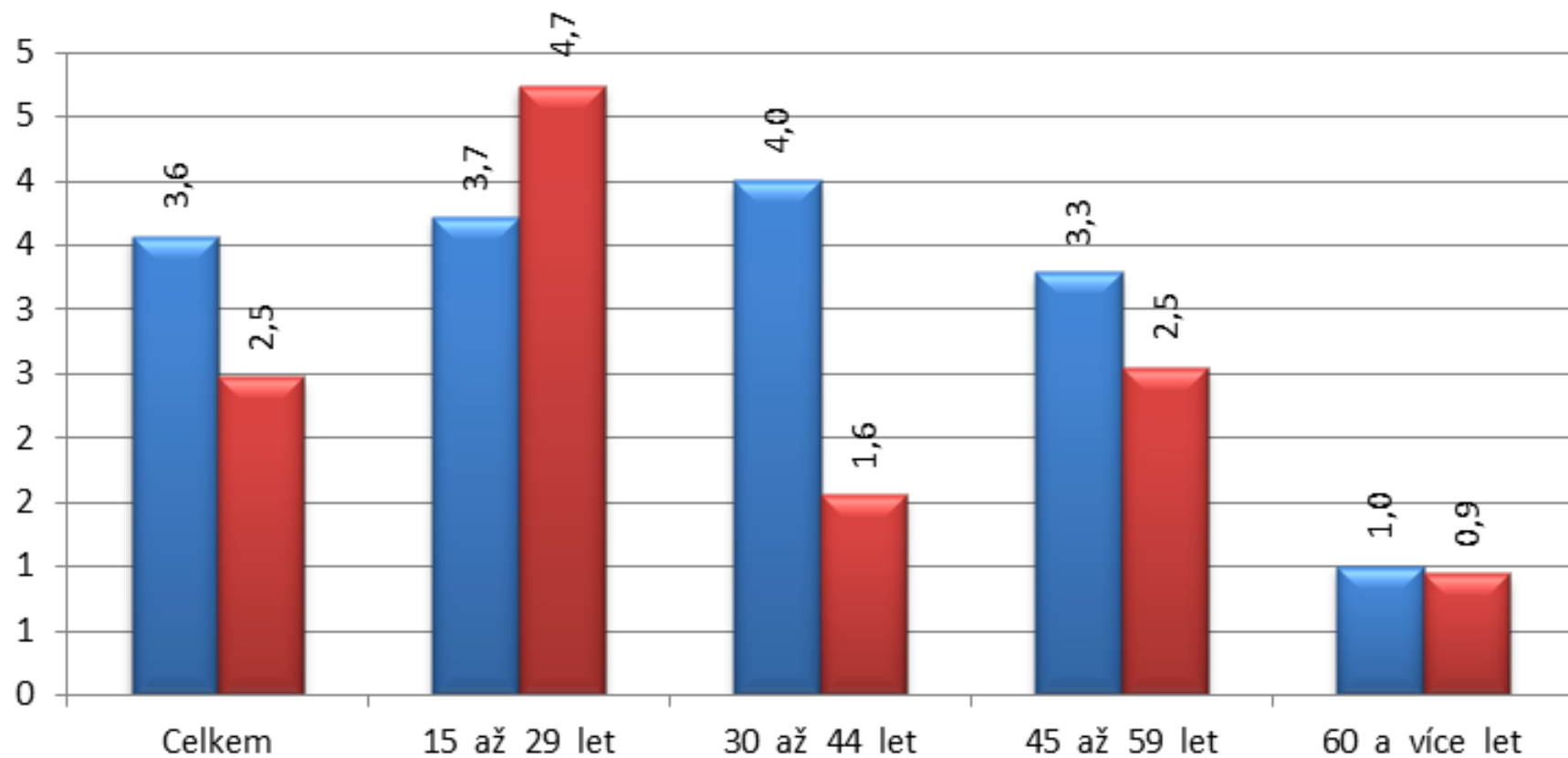


Míra dlouhodobé nezaměstnanosti v %

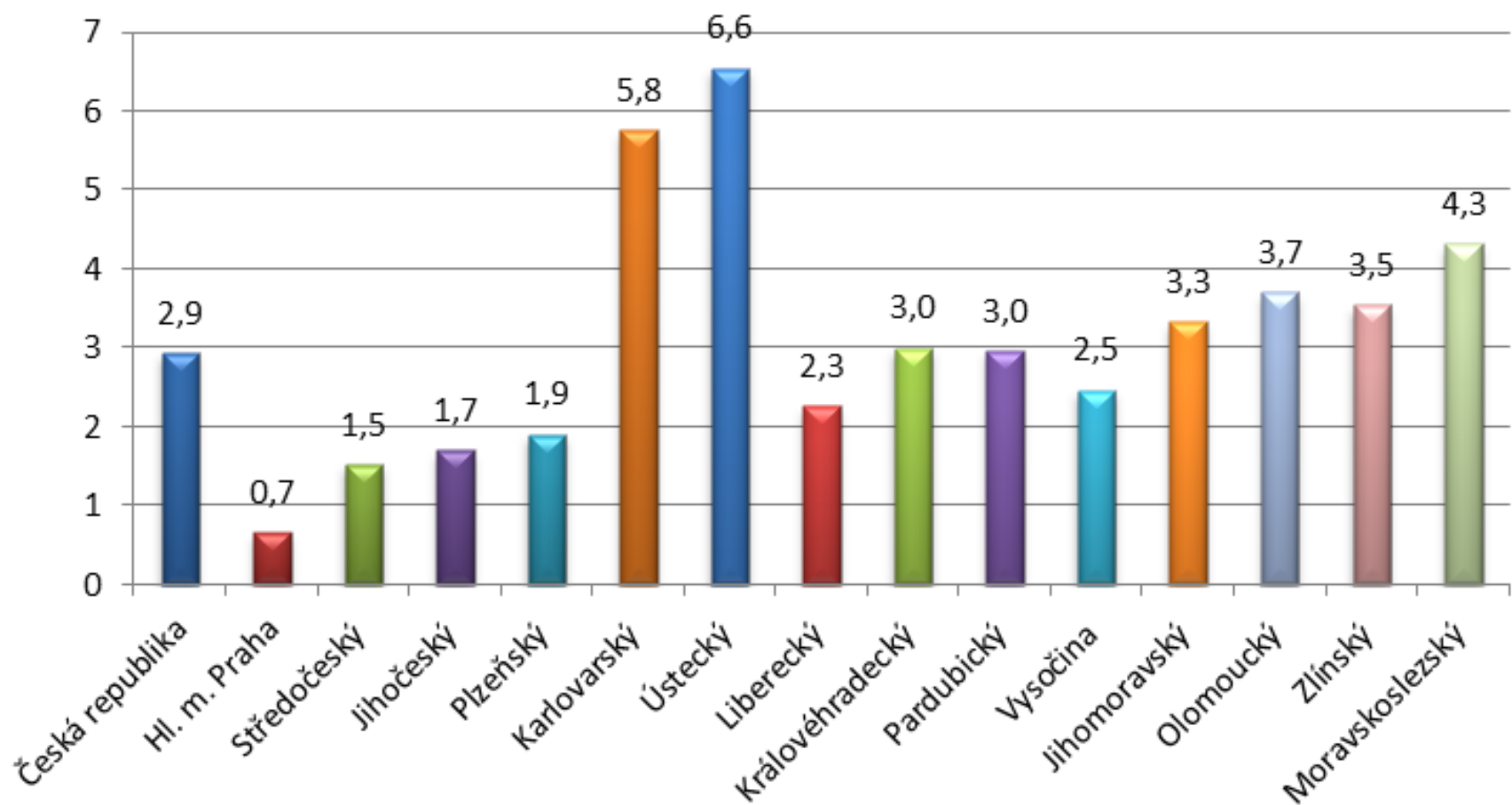


Míra dlouhodobé nezaměstnanosti ve 2. q. 2010 v % podle věku

■ ŽENY ■ MUŽI



Míra dlouhodobé nezaměstnanosti ve 2. q. 2010 v % podle krajů



SEZÓNNOST TRHU PRÁCE

Ve čtvrtletní periodě lze vysledovat opakující se **tendence sezónního kolísání počtů nezaměstnaných a ukazatele míry nezaměstnanosti**

- **První čtvrtletí** se z počátku (leden) projevuje **vzrůstem nezaměstnanosti** (v březnu však již většinou poklesem).
- **Druhé čtvrtletí** znamená u okresů, kde je vyšší podíl obyvatel zaměstnán v zemědělství a stavebnictví, tedy **sezónních zaměstnáních, pokles nezaměstnanosti**
- U okresů s převahou **nesezónních zaměstnanců**, je druhé čtvrtletí charakterizováno spíše **stagnací**, případně mírným poklesem

- **Koncem školního roku** opět se vstupem nových absolventů škol na trh práce **nezaměstnanost stoupá (3. čtvrtletí)**
- **Poslední čtvrtletí** se znovu liší - **část absolventů najde své umístění a počet nezaměstnaných** pak v okresech s převahou nesezónních zaměstnanců **stagnuje nebo jen mírně narůstá**, zatímco v okresech s **menším zastoupením průmyslu a služeb pokračuje v růstu i v závěru roku**
- Ještě výraznější je tento jev (sezónnost), porovnáme-li změny v míře nezaměstnanosti po jednotlivých měsících...

Nezaměstnanost v České republice

v procentech

2002 - 2003

10,3



100 1 2 3 4 5 6 7 8 9 10 11 12 100

9,4

9,5

9,3

9,1

8,8

8,4

8,7

9,3

9,4

9,4

9,3


9,3

9,4

100 %

STRUČNÝ VÝVOJ NEZAMĚSTNANOSTI V ČR

- **Výrazný nárůst uchazečů** o zaměstnání mezi počátečním rokem registrování nezaměstnanosti u nás (1989) a rokem 1991 **byl zapříčiněn především velmi benevolentními legislativními opatřeními platnými až do konce roku 1991**

 ta totiž **umožňovala zaevidování na úřadech práce a získání příspěvků** před nástupem do zaměstnání i **nikdy v minulosti nepracujícím občanům**, kteří ani o skutečné zaměstnání zájem neměli



- **Od** začátku roku **1992** však vzhledem k novým, zpřísněným legislativním normám **úřady práce důsledněji postupovaly při vyřazování nespolupracujících uchazečů** a mimo to se dařilo úspěšně obsazovat nabízená **volná pracovní místa**
- Navíc se postupně na úřadech práce začala prosazovat tzv. **aktivní politika zaměstnanosti (APZ), tedy**
-kromě umísťování uchazečů o zaměstnání na běžná pracovní místa úřady práce vytvářely pro uchazeče o zaměstnání **další možnosti** (společensky účelná pracovní místa (SÚPM), místa na veřejně prospěšných pracích (VPP),
-pro nezaměstnané absolventy škol místa pro absolventskou praxi, pro uchazeče se změněnou pracovní schopností tzv. **chráněné dílny a pracoviště**, různé druhy rekvalifikací)



- Přibližně **do poloviny 90. let nepředstavovala otázka nezaměstnanosti v České republice** (s výjimkou některých regionálních odlišností) **vážnější problém**
- stále probíhala restrukturalizace ekonomiky a postupně vznikající **privátní sektor**, např. v oblasti **služeb**, značnou část **uvolňované pracovní síly vstřebal**

Nejvýznamnější **PŘÍČINY NÍZKÉ NEZAMĚSTNANOSTI V ČR**

v 1. polovině 90. let, která **neměla v ostatních tranzitivních ekonomikách obdoby:**

- 1) Trojnásobná devalvace čs. koruny** (až na výchozích 28 Kč za USD), což umožnilo v kritických letech 1991-92 **přesunout rozhodující část exportu** z trhů rozpadající se RVHP a SSSR **na trhy vyspělých zemí a hlavně EU**
- 2) Vhodně načasované spuštění procesu tzv. malé privatizace** a majetkové restituce, které byly ve shodě s obdobím největšího poklesu výroby a zrychleného růstu nezaměstnanosti

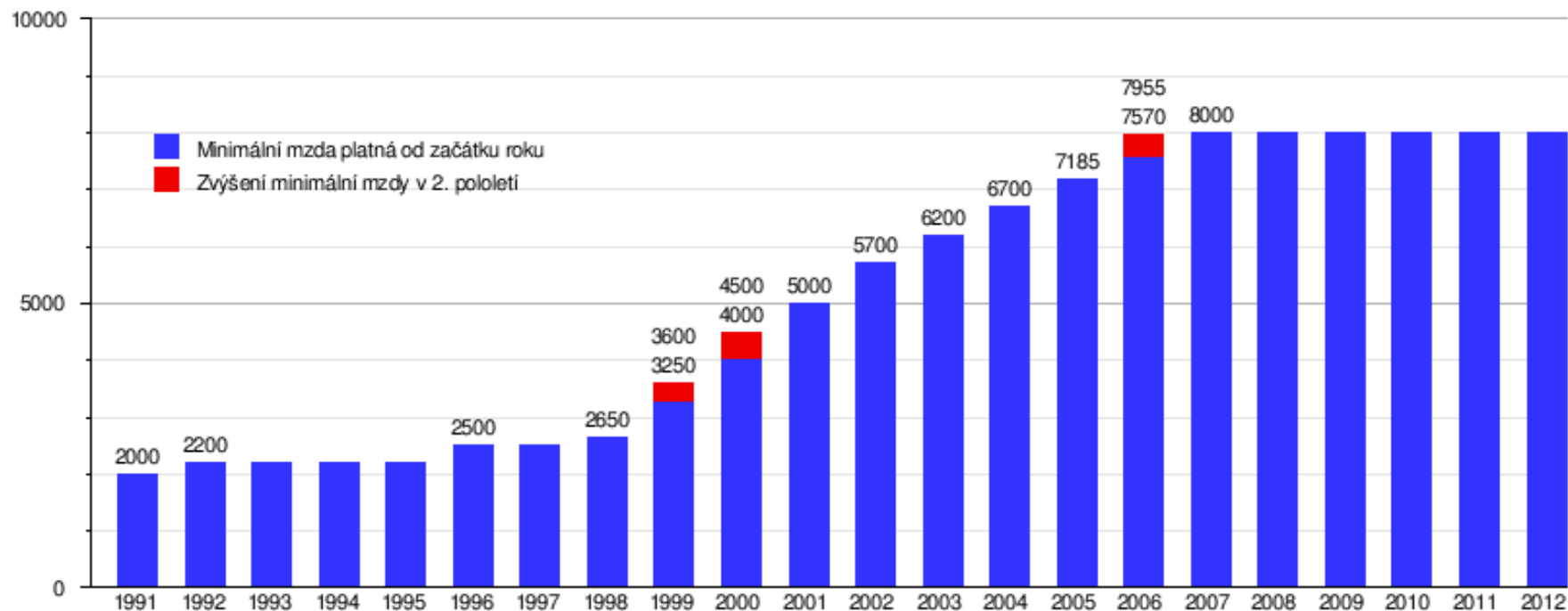
- 1) **Relativně nízká minimální mzda** a vůbec **nízké platy obecně** (ještě dozvuk předchozí éry-“akceptace podmínek”) a **nízká výše příspěvků v nezaměstnanosti** (např. měkčí kritéria na Slovensku jednoznačně přispěla k obrovským problémům s nezaměstnaností v dalších letech)

- 4) Skutečnost že v **plně socializované ekonomice** (97 % majetku v rukou státu **prakticky neexistoval soukromý sektor** – to vyvolalo obrovský **hlad po vlastní realizaci a podnikatelské činnosti**)

- 5) **Tradice** průmyslové výroby, **přezaměstnanost** ve velkých podnicích, pomalé uvolňování zaměstnanců

6) Strukturální deformace ekonomické základny se silně **poddimenzovaným sektorem služeb** umožnily **poměrně plynulé absorbování** pracujících z **předimenzované výrobní sféry**

Dále se hovoří o tehdejší (ve srovnání s dalšími zeměmi CEE) o makroekonomické, politické a sociální stabilitě, politické hodnověrnosti našeho vedení..., ale to už jsou obecné řeči



Zdroj: Ministerstvo práce a sociálních věcí

- V letech 1990 až 1996 se míra nezaměstnanosti pohybovala **pod hranicí 5 %**, kterou poprvé přesáhla v roce 1997
- V té době jednak **do aktivní pracovní činnosti vstoupily populačně silné ročníky ze sedmdesátých let** a dále se **prohloubily problémy v regionech s probíhajícím útlumem hlavních výrobních odvětví**, s výraznými odbytovými problémy, nevyhovující dopravní obslužností a v neposlední řadě i s nevyhovující kvalifikační strukturou uchazečů o zaměstnání (začalo období recese..)
- ve druhé polovině devadesátých let a po roce 2000 přibývalo **bankrotujících firem a subjektů s druhotnou platební neschopností**

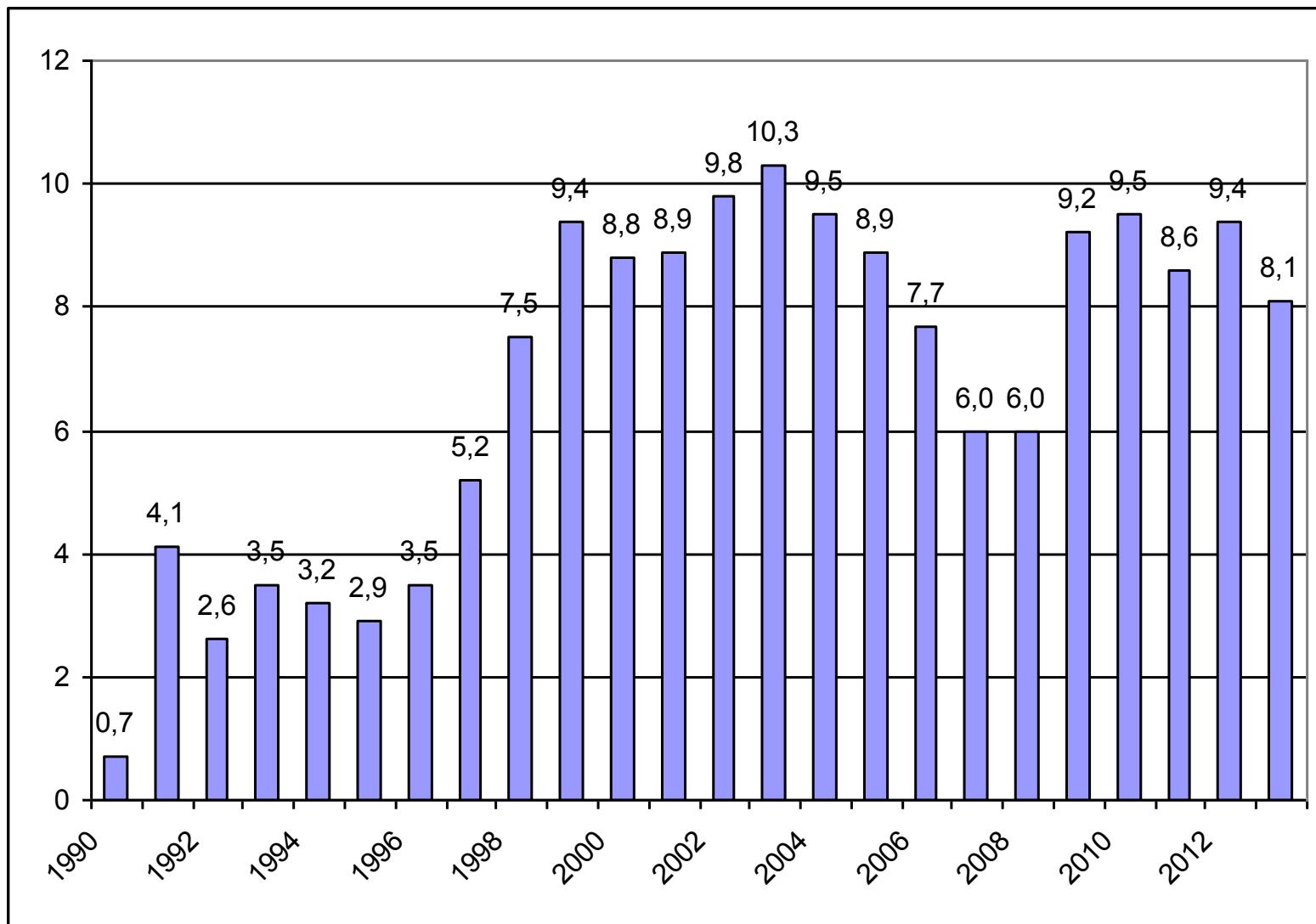
- Negativní trend **stoupajícího počtu neumístěných uchazečů** o zaměstnání v **letech 1996 až 1999** (a zároveň s tím **rostoucí míra nezaměstnanosti**) byl sice rokem 2000 přerušen, ale počínaje rokem 2001 opět pokračuje
- Pozitivním jevem **v roce 2000 a 2001** byl naopak **nárůst počtu hlášených volných pracovních míst**, což ovlivnilo příznivě počet nezaměstnaných, připadajících na 1 volné pracovní místo

- **Na přelomu let 2003 a 2004 dosáhla míra registrované nezaměstnanosti v ČR historického maxima (10,3 %)**, v roce 2004 došlo ke změně metodiky – podle staré by byl konec roku 2004 maximální (10,33 %), podle nové metodiky to bylo 9,47 %

(Jak to koresponduje s tehdejší ekonomickou situací?)

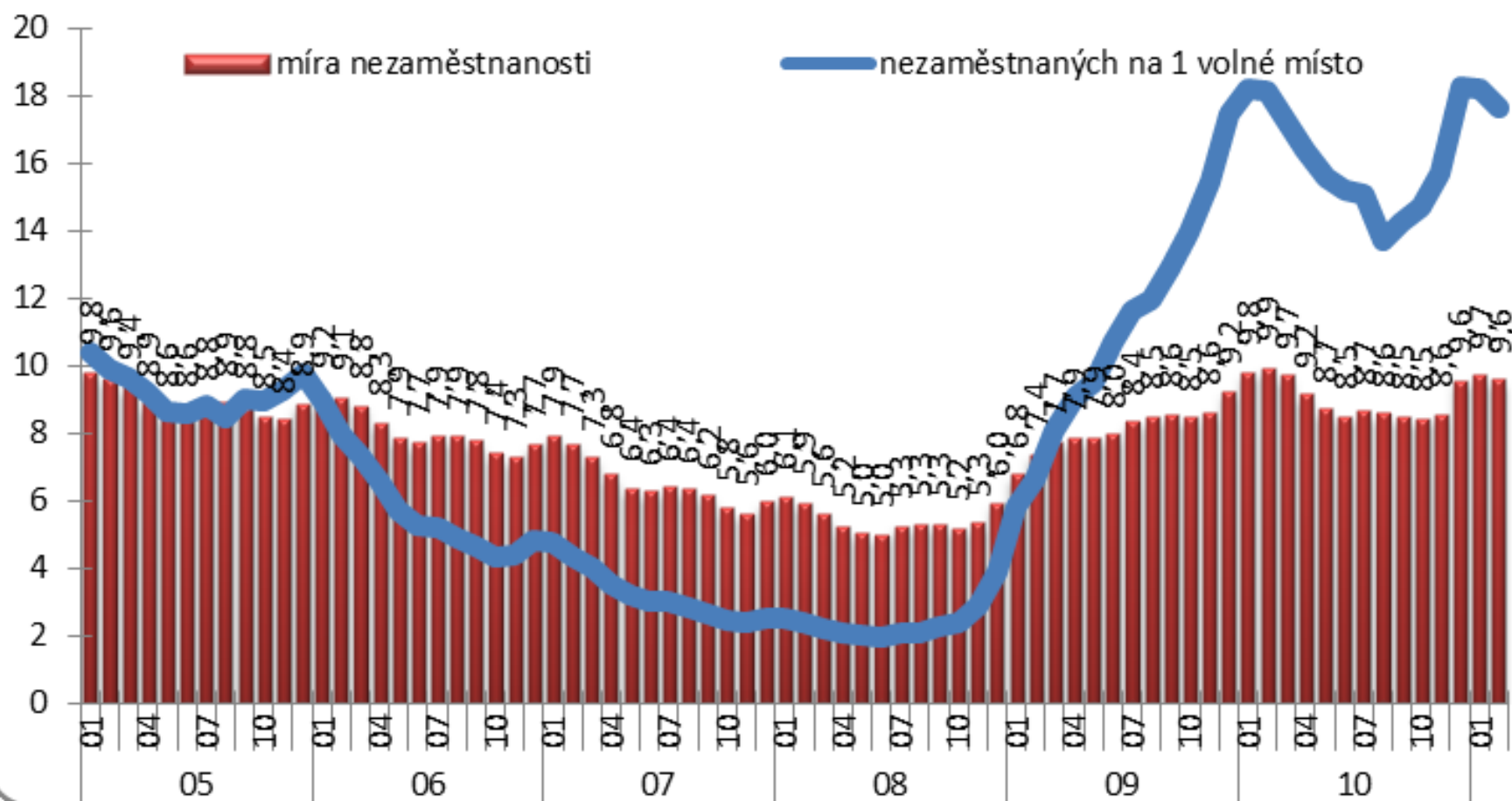
- **V posledních letech míra nezaměstnanosti klesala a mírně rostl počet nových pracovních míst** (souvislost s celkovým ekonomickým růstem – ***pouze do podzimu 2008!***)

Vývoj míry registrované nezaměstnanosti v ČR



Lokální maximum: únor 2011 – 9,9 %

Vývoj míry nezaměstnanosti a počtu nezaměstnaných na 1 volné místo



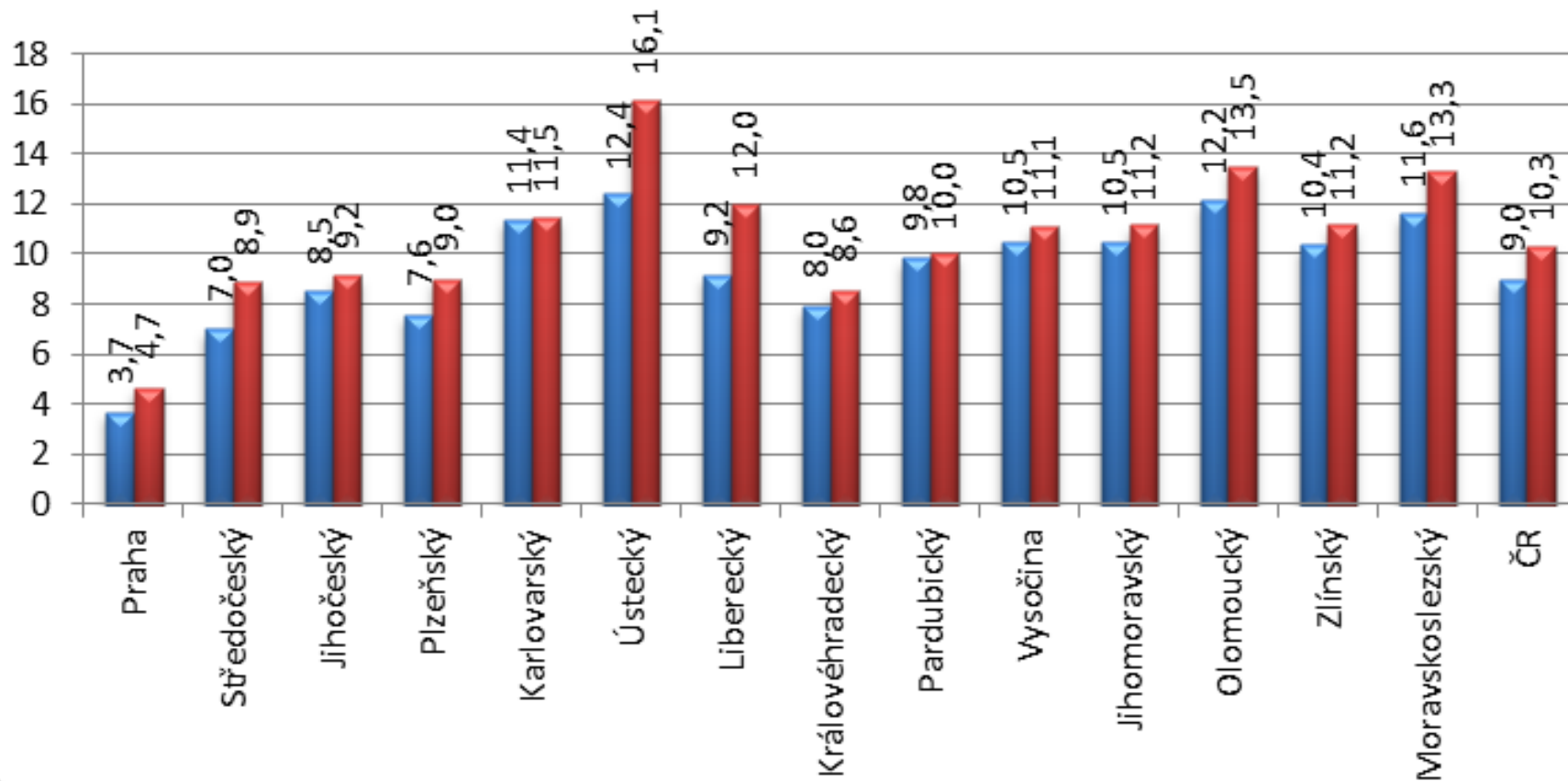
REGIONÁLNÍ POHLED

- Z regionálního pohledu byl **vývoj uchazečů o zaměstnání v evidenci úřadů práce a vývoj míry nezaměstnanosti obdobný prakticky ve všech krajích České republiky**
.....s výjimkou krajů ÚSTECKÉHO A MORAVSKOSLEZSKÉHO, které byly nejvýrazněji **postiženy probíhající restrukturalizací**
- Naopak **nejnižší míra nezaměstnanosti** v uplynulých deseti letech byla charakteristická pro **hlavní město Prahu** a okolí (okresy P-V a P-Z), kde je také trvale **vyšší nabídka volných pracovních míst**, ale i další okresy středních Čech (BE, MB..), a také zázemí dalších velkých měst Brna (B-V) a Plzně (P-J, P-S)

Únor 2011

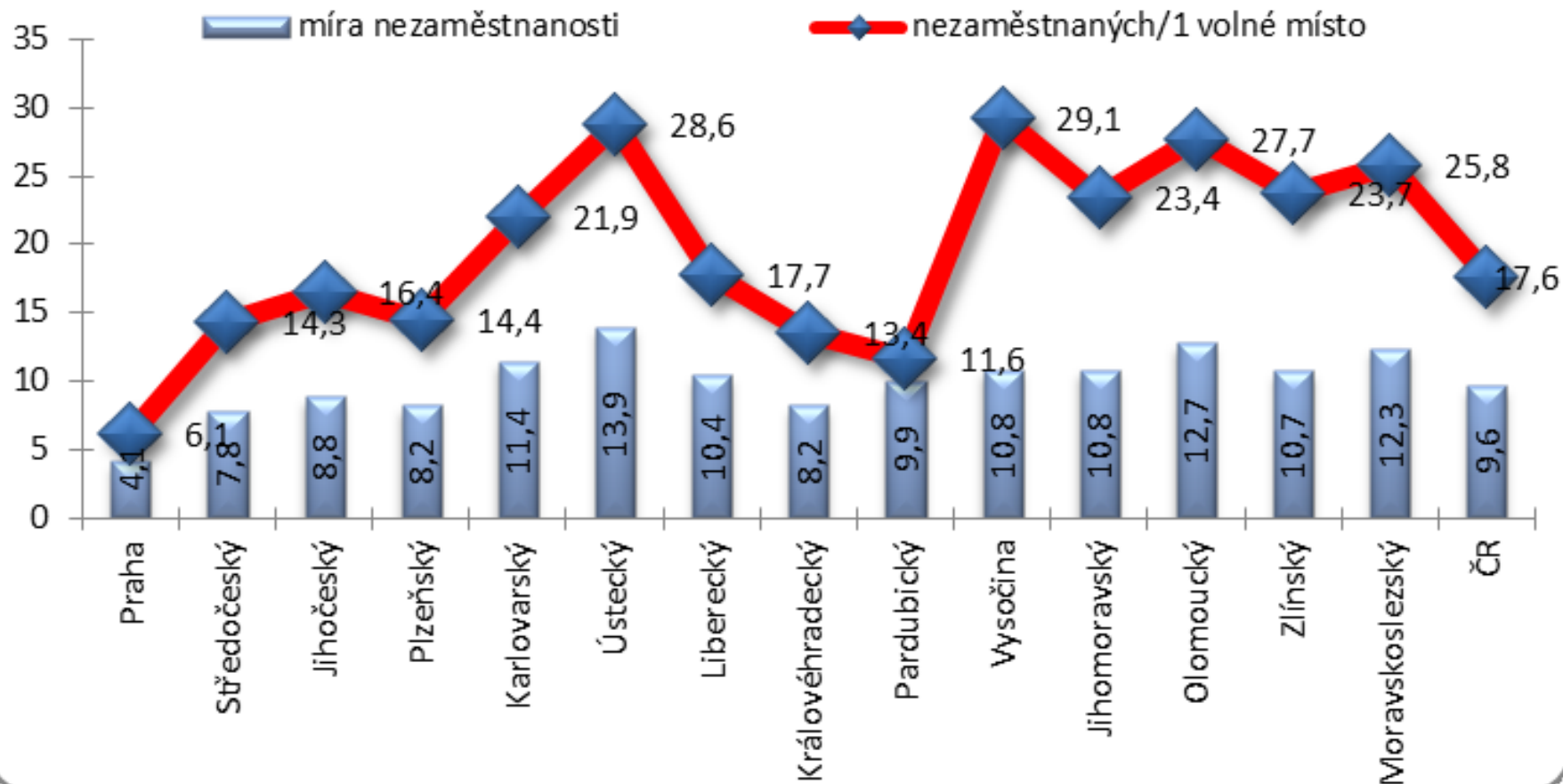
Míra nezaměstnanosti

■ mužů ■ žen



Únor 2011

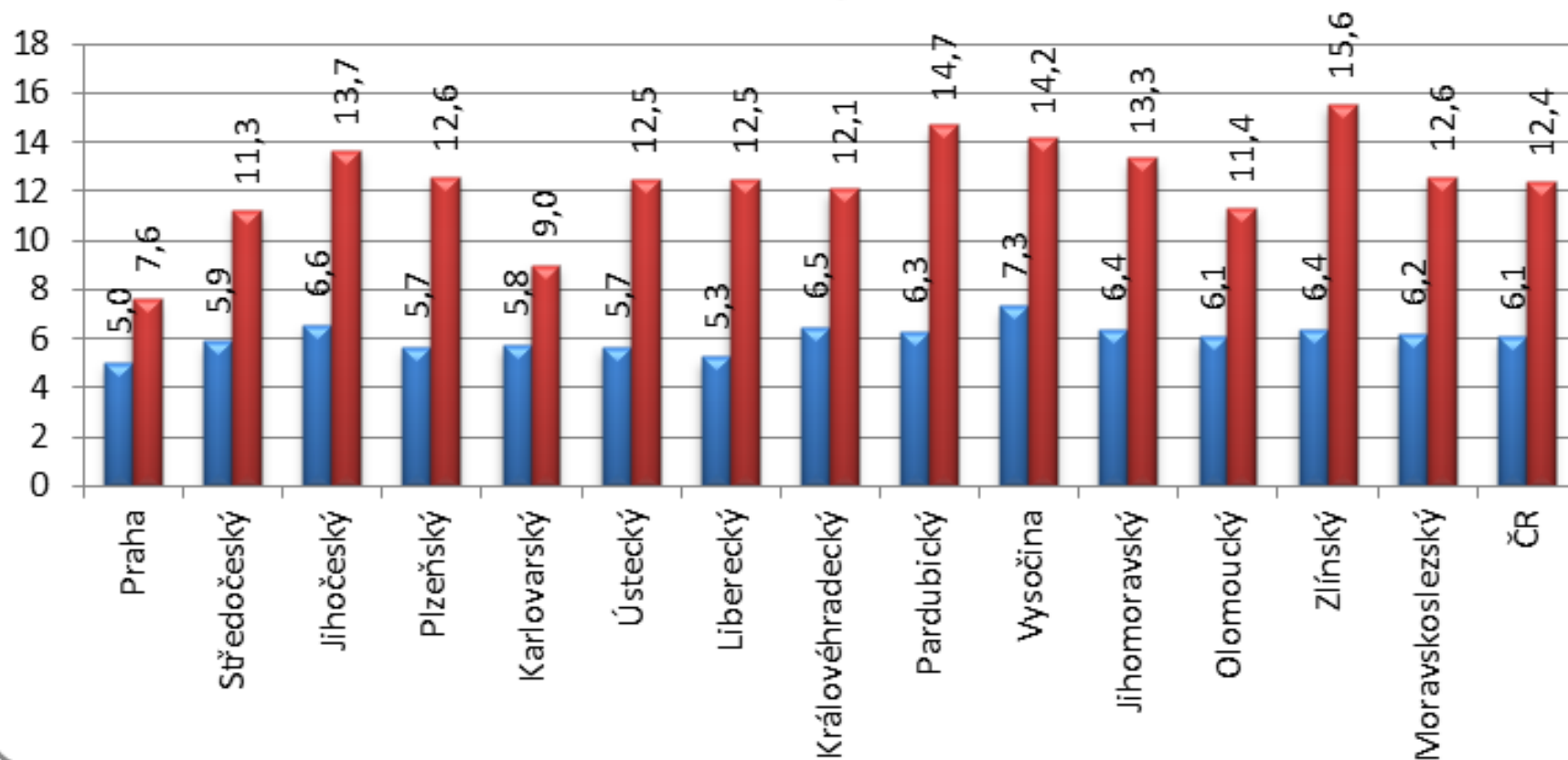
Míra nezaměstnanosti a počet nezaměstnaných na 1 volné místo



Únor 2011

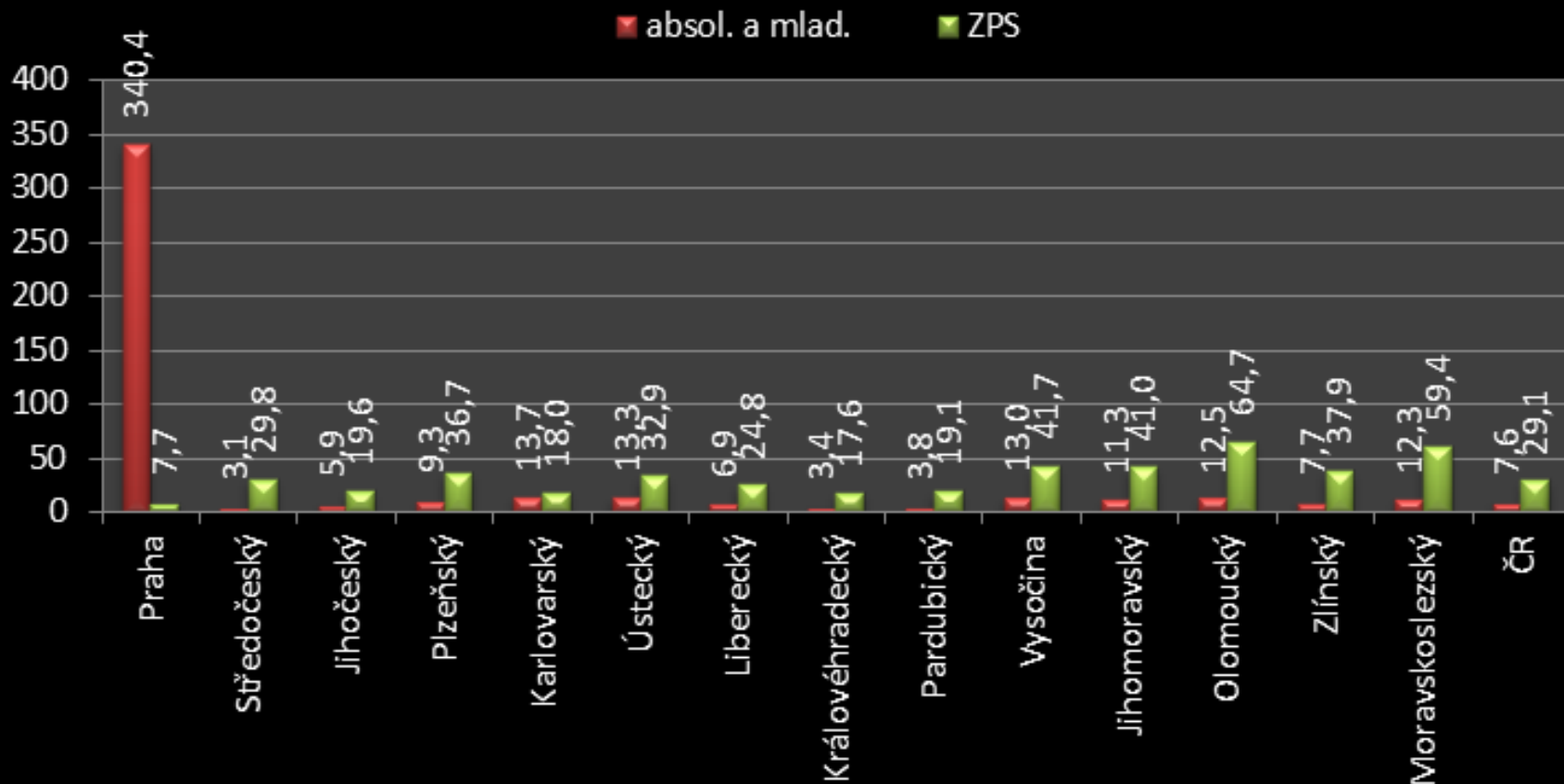
Podíly na počtu nezaměstnaných v %

■ absolventů a mladistvých ■ občanů se ZPS



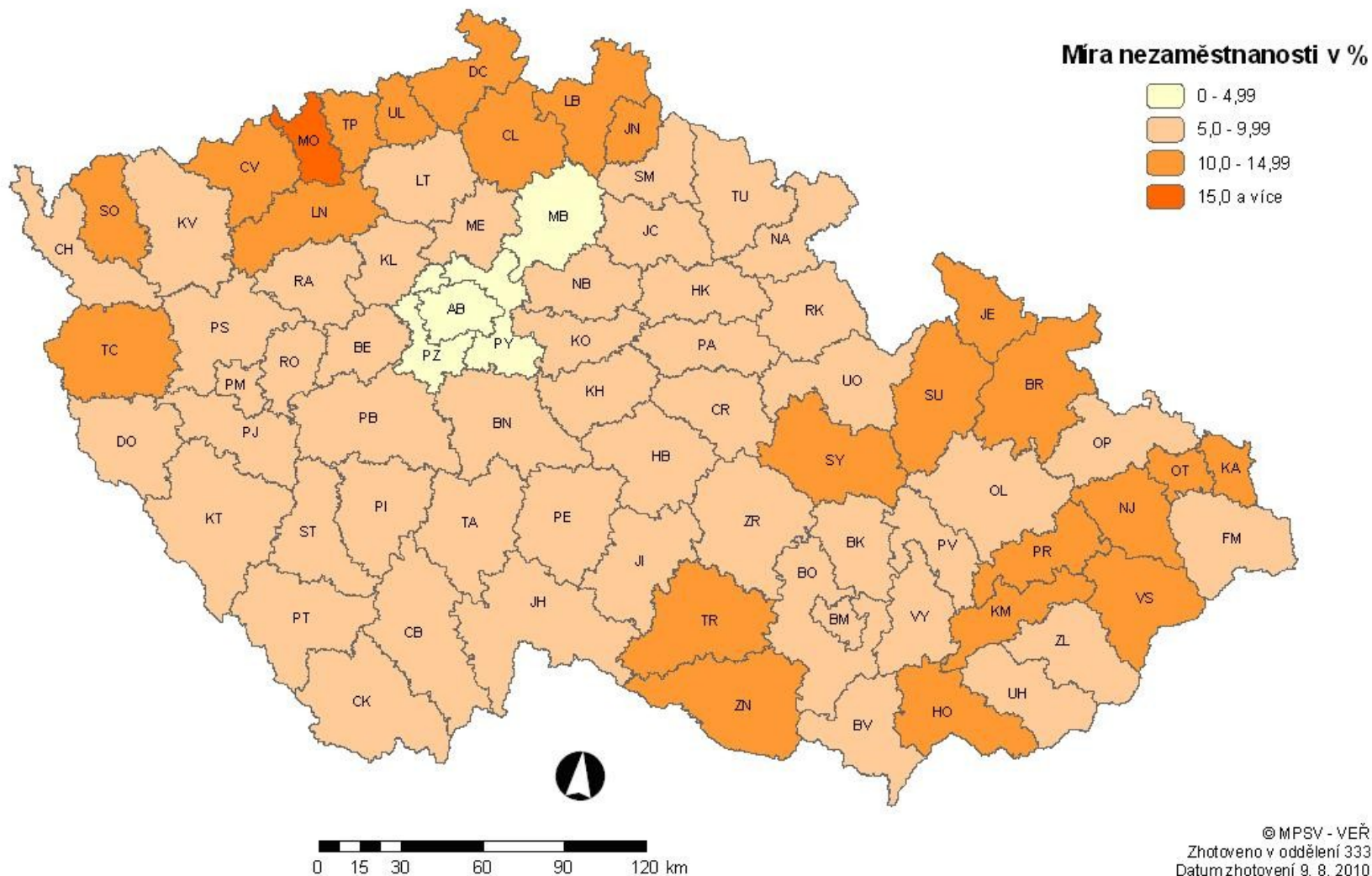
Únor 2011

Počet nezaměstnaných na 1 volné místo



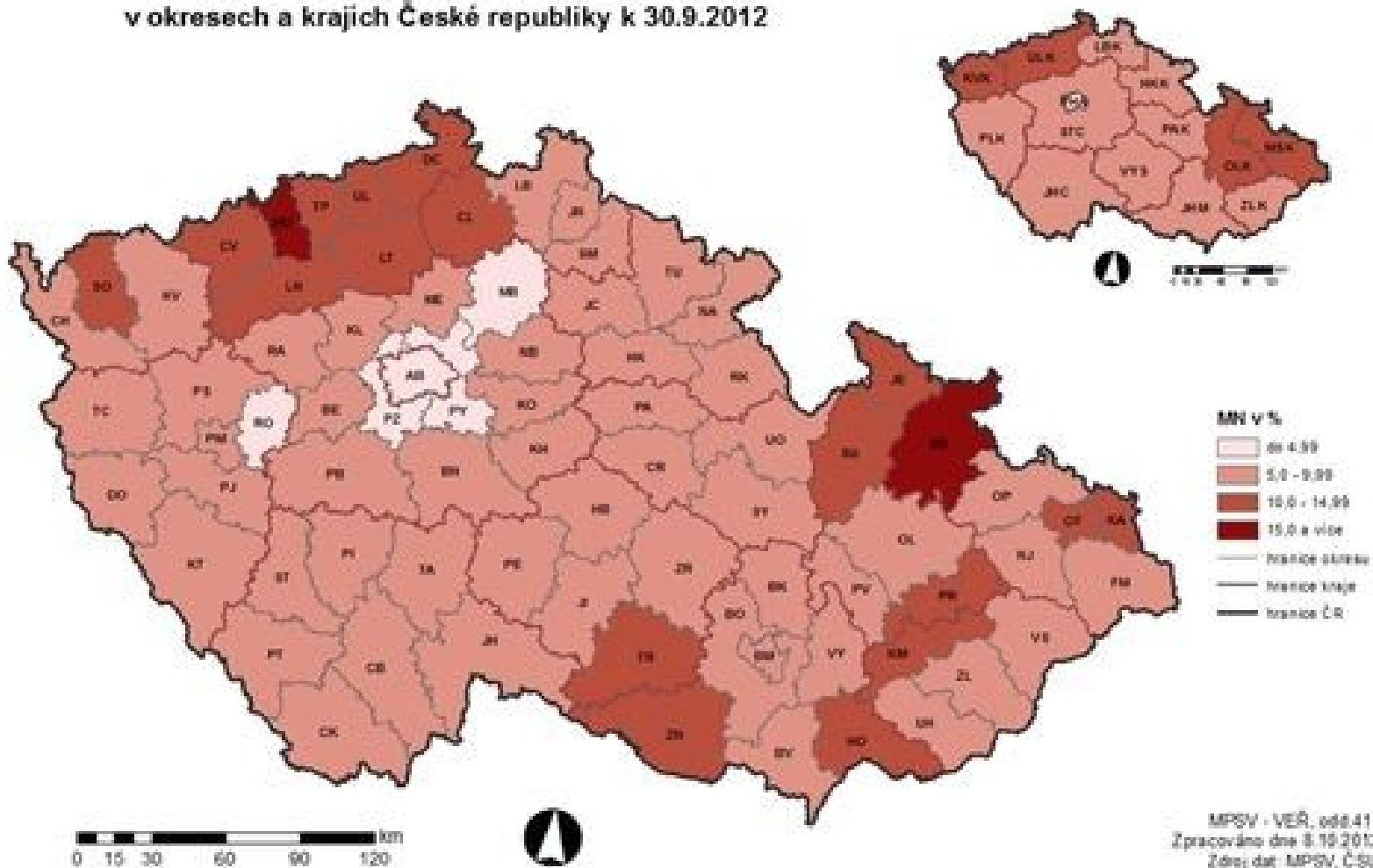
Extrém Praha: na 5 volných míst pro absolventy a mladistvé připadalo 1702 uchazečů

Míra nezaměstnanosti v okresech České republiky k 31. červenci 2010

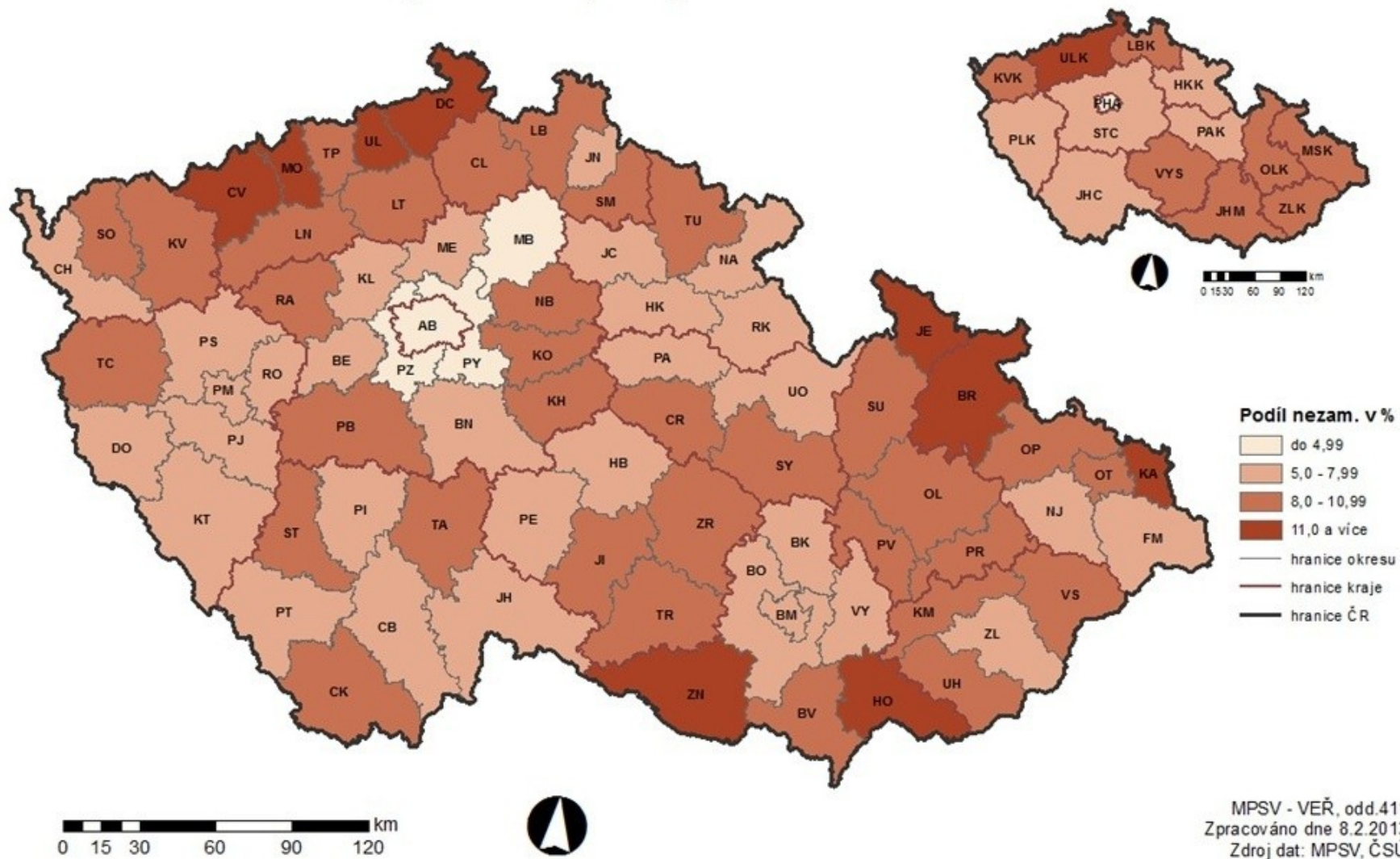


MÍRA NEZAMĚSTNANOSTI

v okresech a krajích České republiky k 30.9.2012



PODÍL NEZAMĚŠTNANÝCH NA POČTU OBYVATEL v okresech a krajích České republiky k 31.1.2013



Pozn.: Podíl nezaměstnaných na počtu obyvatel = počet dosažitelných uchazečů o zaměstnání evidovaných na ÚP ve věku 15-64 let k počtu obyvatel ve věku 15-64 let

Nejhorší situace (březen 2013):

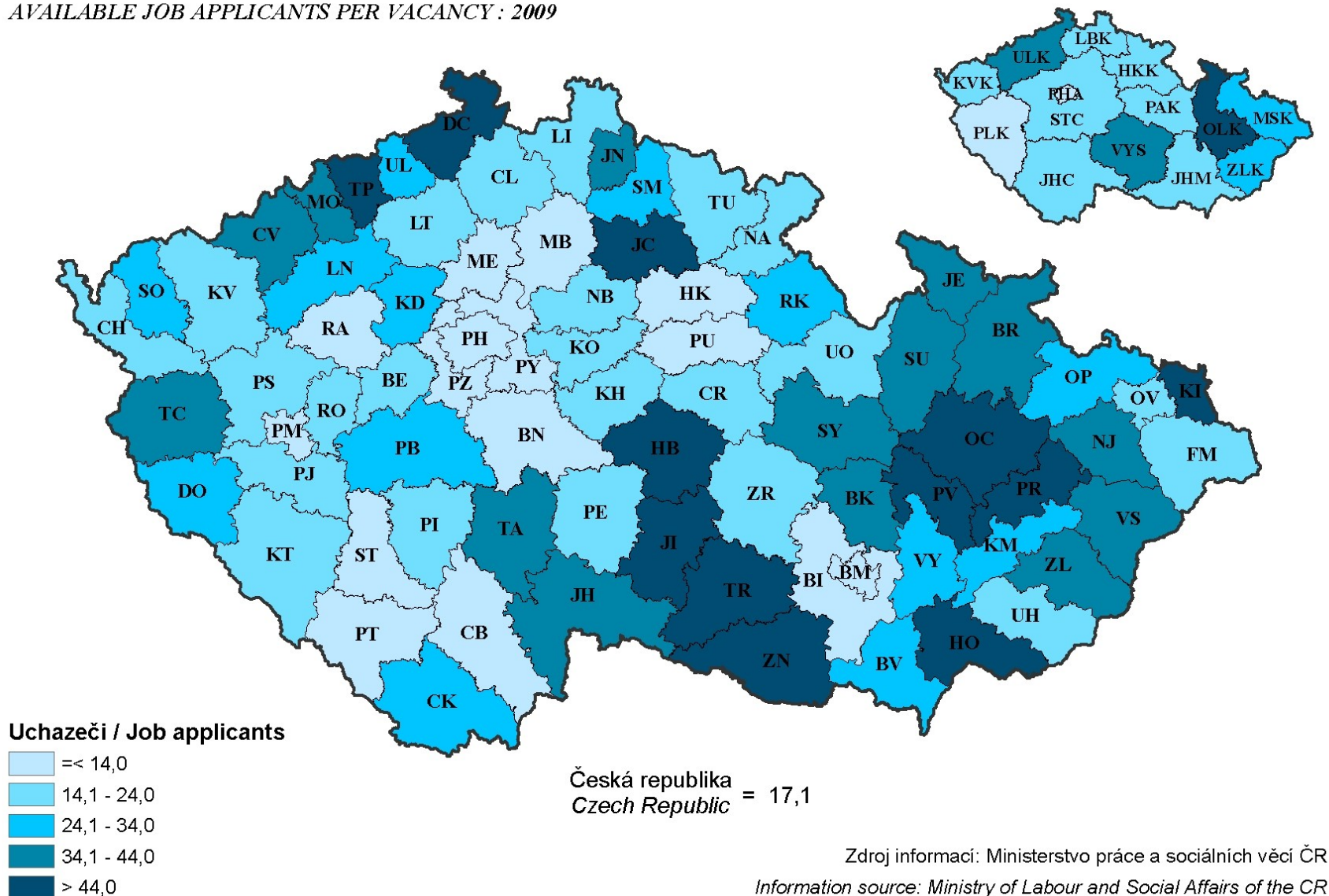
- Bruntál (14,0 %)
- Jeseník (13,7 %)
- Most (13,6 %)
- Ústí nad Labem (12,2 %)
- Chomutov (11,8 %)

Nejpříznivější situace (březen 2013):

- Praha-východ (3,4 %)
- Praha-západ (3,9 %)
 - Praha (4,6 %)

DOSAŽITELNÍ UCHAZEČI NA 1 VOLNÉ PRACOVNÍ MÍSTO V ROCE 2009

AVAILABLE JOB APPLICANTS PER VACANCY : 2009



Nejhorší situace (březen 2013):

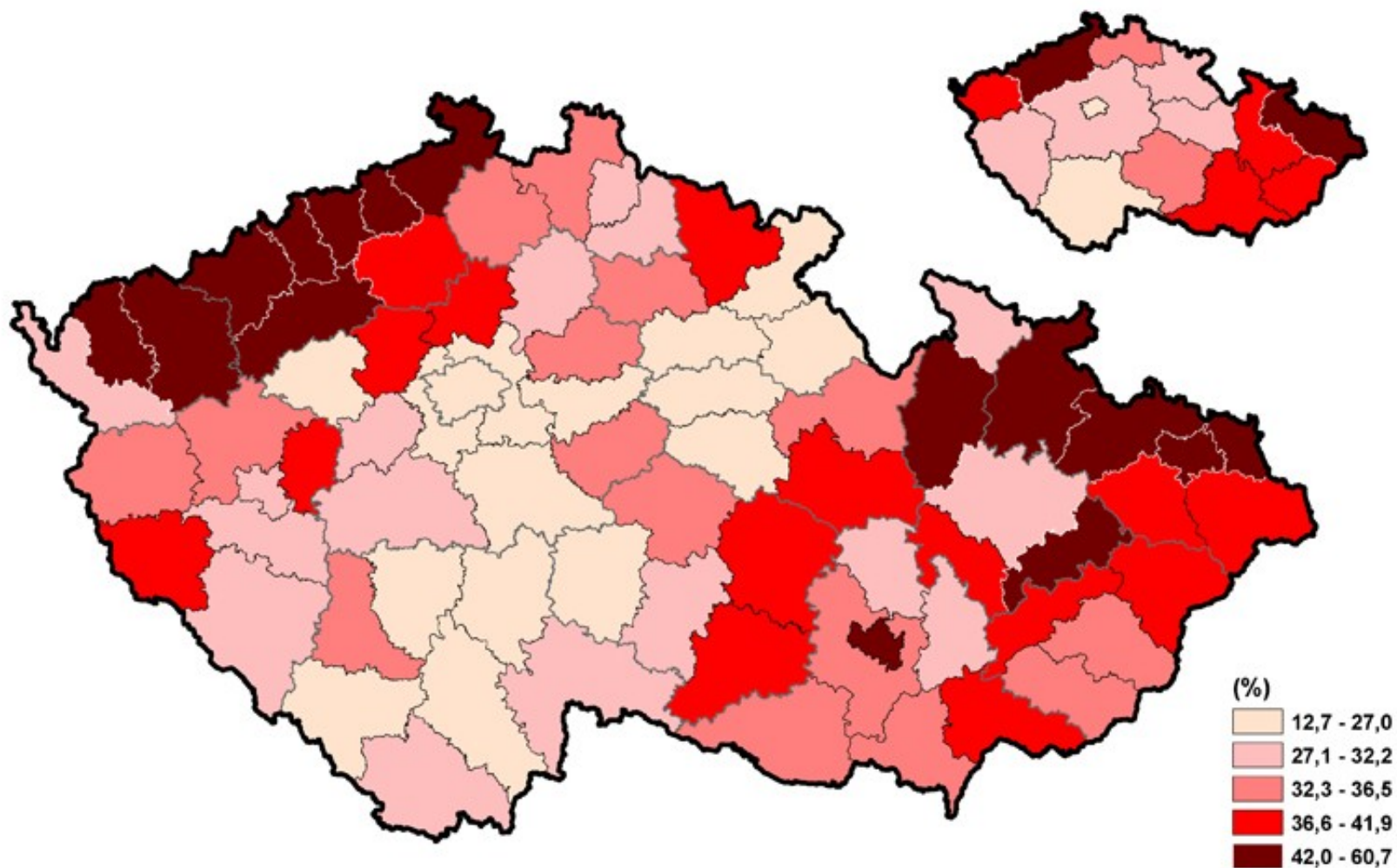
- Bruntál (66)
- Karviná (50)
- Havlíčkův Brod (50)
- Most (46)
- Ústí nad Labem (44)

Nejlepší situace (březen 2013):

- Praha (5)
- České Budějovice (6)
- Mladá Boleslav a Prachatice (7)
- Nymburk a Plzeň-město (8)

11. Podíl uchazečů o zaměstnání nezaměstnaných 12 a více měsíců k 31. 12. 2007

Share of job applicants unemployed for 12+ months: 31 December 2007



Míra nezaměstnanosti 15-64letých ve 3.čtvrtletí 2010

