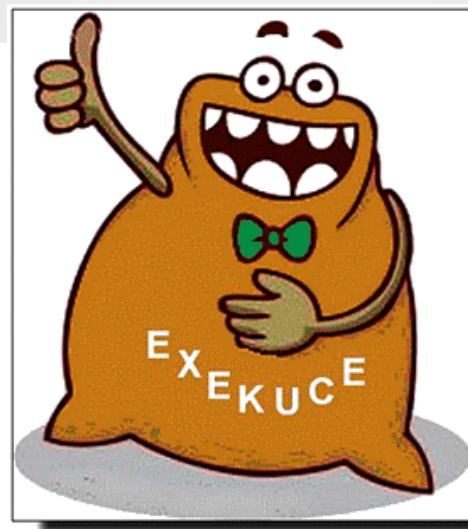


Finanční gramotnost

# Exekuce v kostce

Jiří Pilař

17.04.2014



## Kontaktní údaje:

Ing. Jiří Pilar  
vedoucí oddělení vymáhacího  
Územního pracoviště v Pardubicích  
Finančního úřadu pro Pardubický kraj  
Kancelář č.: 508  
Tel.: 466 033 340 Mobil: 724 388 445  
E-mail: [Jiri.Pilar@fs.mfcr.cz](mailto:Jiri.Pilar@fs.mfcr.cz)

**Student PF MU**  
**Obor: VJÚ, 6.semestr**  
**Učo: 392748**  
**E-mail: 392748@mail.muni.cz**



## 2 právní zásady:

***Omnis definitio in iure periculosa est*** „Každá definice v právu je nebezpečná“  
Není zásady, aby z ní nebylo výjimky - v tom spočívá kouzlo práva

***Noli iurare in verba magistri*** „Nepřísahej na slova učitelova“  
Dokažte pochybovat o mé pravdě, které vám předkládám a hledejte vlastní ...

### Další moudrosti "starých" Římanů, latinská přísloví:

- *Nihil dictum, quod non dictum prius.* (Neexistuje výrok, který by nebyl býval již vysloven.)
- *Ad omne bonum opus parati.* (Připraveni ke každému dobrému dílu.)
- *Scientia est potentia.* (Vědění je moc.)
- *Qui proficit in literis et deficit in moribus plus deficit quam proficit.* (Ti, kdo prospívají ve vědách a neprospívají v mravech, spíše neprospívají, než prospívají.)
- *Non scholae, sed vitae discimus.* (Ne pro školu, ale pro život se učíme.)
- *Non datur ad Musas currere lata via.* (K Múzám nelze běžet po široké cestě.)
- *Felix, qui potuit rerum cognoscere causas.* (Šťasten ten, kdo mohl poznat příčiny věcí.)
- *Nil volenti difficile est.* (Nic těžkého pro toho, kdo má pevnou vůli.)

## Něco z praxe

- dražby nemovitých a movitých věcí (rozdíly)
- celostátní akce (PHM)
- zástavní práva, ručení, ...

## Jak jsem se dostal k finanční gramotnosti?

- osobní zkušenost
- praxe ve vymáhání

## Nekalé praktiky

- rizika vyplývající ze smluvních vztahů.
- nesrozumitelnost stanovení výše nákladů pro splácení úvěru či půjčky.
- půjčování s cílem zmocnit se majetku dlužníka

## Činnost soudního exekutora, náklady exekuce, minimum z insolvence

## Příklady

- exekuční příkazy, usnesení o nařízení exekuce, ...
- jeden příklad za všechny

# Finanční gramotnost

- Finanční gramotnost je soubor znalostí, dovedností a hodnotových postojů občana nezbytných k tomu, aby finančně zabezpečil sebe a svou rodinu v současné společnosti a aktivně vystupoval na trhu finančních produktů a služeb. Finančně gramotný občan se orientuje v problematice peněz a cen a je schopen odpovědně spravovat osobní/rodinný rozpočet, včetně správy finančních aktiv a finančních závazků s ohledem na měnící se životní situace
- Domácí měsíční rozpočet (průběžně sledovat a upravovat)
- Plánovat výdaje do budoucna, priority ve vydávání financí, finanční plánování
- Plánovat proto, abychom se připravili na zlé časy (např. ztrátu zaměstnání, nemoc)  
? Úspory ?  
+ Příjmy                      ? Rezervy ?                      Výdaje -



## Příklad domácího měsíčního rozpočtu (priority ve vydávání financí)

↓ **priority ve vydávání financí** ↓

+Příjmy+	+? Úspory/Rezervy?-	-Výdaje-
<p>2 x Mzda/Plat/Brigáda Příležitostný přivýdělek Příjem z pronájmu nemovitosti, úroky ze spořicího, <b>termínovaného účtu, ...</b></p>	<p>Finanční podpora rodiny, podpora v nezaměstnanosti Stavební spoření, penzijní připojištění, investice do nemovitostí, akcií, zlata <b>aj.</b> X Alkohol, cigarety, VLT, VHP, loterie a sázky, auto na leasing?</p>	<p>Potraviny, bydlení a energie, ostatní výdaje domácnosti (děti), léky, pojištění, výdaje na telefony, <b>splátky spotřebitelských úvěrů, hypotéky, sport</b> ...</p>
<p>25.000,- Kč</p>	<p>+5.000,- Kč naspoříme a za rok můžeme jet na dovolenou nebo založíme dětem stavební spoření? <b>nebo může sloužit jako rezerva pro případ ztráty zaměstnání (měla by být ve výši trojnásobku příjmů)</b></p>	<p>20.000,- Kč</p>

## Finančně gramotný občan (mimo jiné):

- ✓ Má alespoň hrubou představu o tom, kolik má aktuálně k dispozici vlastních peněz.
- ✓ Sestavuje si domácí (rodinný, osobní) rozpočet a sleduje jeho dodržování (případně ho průběžně upravuje).
- ✓ Plánuje své výdaje alespoň na měsíc dopředu.
- ✓ Je připraven na situaci ztráty hlavního příjmu a ví, jak dlouho by byl schopen pokrýt životní náklady po ztrátě příjmu.
- ✓ Vytváří si rezervy, tj. např. odkládá pravidelně část svých příjmů.
- ✓ Přemýšlí o tom a řeší otázku, z čeho bude žít ve stáří.
- ✓ Při výběru finančního produktu zvažuje více nabídek a více zdrojů informací.
- ✓ Zná základní finanční produkty, např. v oblasti platebních karet zná rozdíl mezi kartou debetní a kreditní, zejména pokud např. kreditní kartu skutečně používá.
- ✓ Je si vědom rizik spojených s některými finančními produkty.
- ✓ Ví, co dělat, když dojde k odcizení či ztrátě platební karty.
- ✓ Ví, podle čeho si vybírat finanční produkty, např. spotřebitelský úvěr.
- ✓ Platí své účty včas.
- ✓ Dříve, než si něco koupí, pečlivě zvažuje, zda si to může dovolit.
- ✓ Uvědomuje si, že nelze získat současně minimální míru rizika, vysoký výnos a okamžitou likviditu.
- ✓ Má připraveno řešení v případě obtížné finanční situace.
- ✓ Informuje věřitele o své neschopnosti splácet.
- ✓ V případě, že uvažuje o půjčce (úvěru), zohledňuje jak cenu půjčky (RPSN), tak také svou možnost splácení (zohledňuje tedy absolutní výši měsíční splátky).

Schválně, kolikrát jste si u ✓ mohli odpovědět, „ano, u mne souhlasí“ - pokud min. 13x, můžete se považovat za finančně gramotného

**VÍ, ŽE ...**

**MÁ PŘEHLED ...**

### **Jak správně spravovat finance?**

- Mít základní vědomosti o ekonomice a penězích
- Vědět kam investovat
- Uvědomit si důležitosti a síly finanční gramotnosti
- Postoje občanů k úsporám a zadlužování se mění
- Rostoucí tendence k rychlé spotřebě i ochotě občanů k zadlužování - nebezpečí

### **Jak se neutopit v dluzích?**

- Zvažte svoje možnosti
- Splácejte dluhy včas, domluvte se na splátkách
- Udělejte si pořádek ve svých dluzích, neberte si nové půjčky
- **Vyhněte se exekuci, nevěřte každému, JEDNEJTE !!! Chovat se zodpovědně !!!**



**ČÍST**

**BÝT INFORMOVÁN**

**SNAŽIT SE VZDĚLÁVAT**

**ZDROJE: INTERNET, NOVINY, SDĚLOVACÍ PROSTŘEDKY, ODBORNÁ LITERATURA, ŠKOLA, RODINA**

**Několik článků z <http://www.novinky.cz/finance> ... stačí jen nadpisy ... :**

- Většina českých domácností obtížně vystačí se svými příjmy, tvrdí průzkum**
- Bludný kruh chudých rodin: Bez trvalého bydliště nedosáhnou na příspěvky**
- Problémy s penězi má třetina domácností**
- Češi se naučili hospodařit s financemi, i v době krize šetří**
- Denně na dlažbě skončí dva tisíce Čechů, banky se ale půjčovat nebojí**
- Výběrům hotovosti kreditkou se raději vyhněte. Banky si účtují i stovku**
- Půjčka přes kreditku může přijít draho**
- Sloučení úvěrů sice sníží splátky, ale přijde na další desítky tisíc**
- Důchodce drží rostoucí náklady, naděje v nedohlednu**
- Půjčky nesplácí každý osmý Čech**
- Lidí závislých na dávkách od státu prudce přibylo**
- Aby občan vůbec dosáhl na penzi, musí sociálce platit stále více let**
- Nekalé praktiky prodejců: Na reklamace často doplácí zákazníci**
- Češi mají slevy jako národní sport**
- Banky vytáhly do boje o klienty s hypotékou. Nastal čas vyjednat tu levnější**
- Kontokorent si sjednejte, jen když ho potřebujete. Platíte i za jeho nevyužívání**
- Důchody se propadnou, na dnešní třicátníky čeká jen 6500 korun**

## Užitečné odkazy - kalkulačky

<http://portal.justice.cz/Justice2/Uvod/uvod.aspx>

<http://www.cuzk.cz/>

<http://www.mpsv.cz/cs/>

<http://www.ekcr.cz/>

<http://www.portaldrazeb.cz>

<http://www.penize.cz/>

<http://www.portal.gov.cz>

<http://www.financnitisen.cz/>

<http://www.soud.cz/http://www.financnisprava.cz/>

<http://www.zakonyprolidi.cz/>

Např.:

<http://www.mesec.cz/kalkulacky/> /

<http://kalkulacky.idnes.cz/>

## Zabezpečit se na stáří nebo pro případy nepředvídaných okolností aneb když peníze přebývají

- Důchodová reforma?
  - Penzijní fond nestačí.
  - Nižší životní náklady budou výhodou.
  - **Rodina bude předností.**
  - Raději se spoléhat na vlastní zdroje.
  - Penzijní připojištění.
  - Podílové fondy.
- 
- **Obrat'te se na odborníky!**
- 
- **Spoření na penzi je dlouhodobý proces a jeho prioritita se během života mění.**



- ❑ Zákon č. 280/2009 Sb., **Daňový řád** (novela od 1.1.2014)
- ❑ Zákon č. 99/1963 Sb., **Občanský soudní řád**, (novela od 1.1.2013)
- ❑ Zákon č. 120/2001 Sb., **O soudních exekutorech a exekuční činnosti („exekuční řád“)**
- ❑ Vyhláška Ministerstva spravedlnosti č.330/2001 Sb. **O odměně a náhradách soudního exekutora, o odměně a náhradě hotových výdajů správce podniku a o podmínkách pojištění odpovědnosti za škody způsobené exekutorem (změna č. 63/2012 Sb.).**
- ❑ Zákon č.182/2006 Sb., **O úpadku a způsobech jeho řešení („insolvenční zákon“)**
- ❑ Zákon č.312/2006 Sb., **O insolvenčních správcích**
- ❑ Zákon č. 40/1964 Sb. – č. 89/2012 Sb., **Občanský zákoník**
- ❑ Zákon č. 513/1991 Sb., **Obchodní zákoník**
- ❑ Zákon č. 634/1992 Sb., **O ochraně spotřebitele**
- ❑ Zákon č. 26/2000 Sb., **O veřejných dražbách**
- ❑ Zákon č. 216/1994 Sb., **O rozhodčím řízení a o výkonu rozhodčích nálezů**
- ❑ Zákon č. 262/2006 Sb., **Zákoník práce**
- ❑ **A další:** Zákon č. 111/2006 Sb., **O pomoci v hmotné nouzi**, Zákon č. 110/2006 Sb., **O životním a existenčním minimu**, Zákon č. 117/1995 Sb., **O státní sociální podpoře**, Zákon č. 187/2006 Sb., **o nemocenském pojištění, ...**

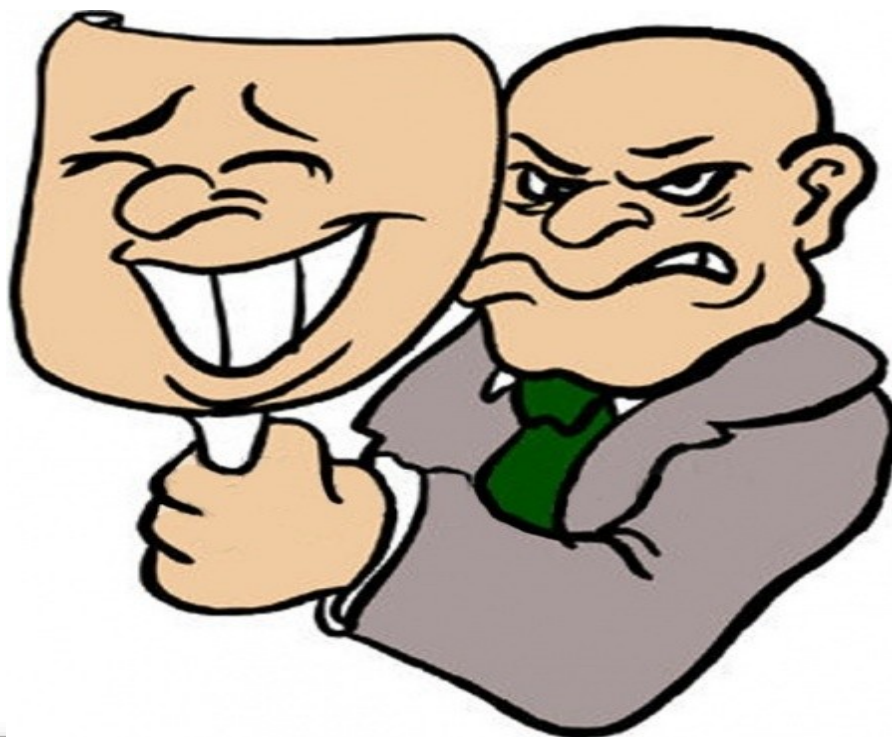


ŽE SE MÁM ŘÍDIT ZÁKONY,  
PANE ? NAŠE LEGISLATIVA  
MI TO NEUMOŽŇUJE.

## Prevence zadlužení, nebezpečí nekalých praktik finančních institucí

- Rizika vyplývající ze smluvních vztahů.
- Nesrozumitelnost stanovení výše nákladů pro splácení úvěru či půjčky.
- Půjčování s cílem zmocnit se majetku dlužníka.
- Smlouva o úvěru a smlouva o půjčce.
- Zajištění úvěru nebo půjčky.
- Veřejnoprávní regulace reklamy.
- Ochrana spotřebitele.

Prevence – vzdělávání, pozornost veřejnosti, postihování nelegálních praktik půjčujících, poradenství.



## Když peníze scházejí aneb jak předejít dluhům a úpadku PREVENCE

**Neschopnost splácet - dočasná  
- přechodná**

### Řešení:

- ✓ nové splátkové kalendáře (odklad, snížení splátek, dohody o započtení)
- ✓ konsolidace půjček
- ✓ mimosoudní vymáhání
- ✓ soudní vymáhání
- ✓ insolvenční řízení

**Jak předejít úpadku** – jedinou správnou cestou, jak předejít úpadku, je starat se o své dluhy, závazky a své věřitele!!!



~~**RYCHLÁ PŮJČKA**  
30 až 600 000 Kč  
NÍZKÝ ÚROK A SPLÁTKY  
EXPRESNÍ VYŘÍZENÍ  
BEZ RUČITELE  
MOŽNOST POJIŠTĚNÍ~~



## Minimum z insolvence

## Co je úpadek?

**V 3 insolvenčního zákona najdeme definici úpadku:**

**(1) Dlužník je v úpadku, jestliže má**

- a) více věřitelů a**
- b) peněžité závazky po dobu delší 30 dnů po lhůtě splatnosti a**
- c) tyto závazky není schopen plnit (dále jen "platební neschopnost").**

**(2) Má se za to, že dlužník není schopen plnit své peněžité závazky, jestliže**

- a) zastavil platby podstatné části svých peněžitých závazků, nebo**
- b) je neplní po dobu delší 3 měsíců po lhůtě splatnosti, nebo**
- c) není možné dosáhnout uspokojení některé ze splatných peněžitých pohledávek vůči dlužníku výkonem rozhodnutí nebo exekucí, nebo**
- d) nesplnil povinnost předložit seznamy uvedené v 104 odst. 1 insolvenčního zákona, kterou mu uložil insolvenční soud.**

**(3) Dlužník, který je právnickou osobou nebo fyzickou osobou - podnikatelem, je v úpadku i tehdy, je-li předlužen. O předlužení jde tehdy, má-li dlužník více věřitelů a souhrn jeho závazků převyšuje hodnotu jeho majetku. Při stanovení hodnoty dlužníkovy majetku se přihlíží také k další správě jeho majetku, případně k dalšímu provozování jeho podniku, lze-li se zřetelem ke všem okolnostem důvodně předpokládat, že dlužník bude moci ve správě majetku nebo v provozu podniku pokračovat.**

**(4) O hrozící úpadek jde tehdy, lze-li se zřetelem ke všem okolnostem důvodně předpokládat, že dlužník nebude schopen řádně a včas splnit podstatnou část svých peněžitých závazků.**

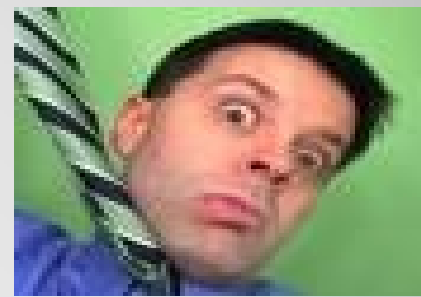
## ZPŮSOBY ŘEŠENÍ ÚPADKU

**Konkurs** - je způsob řešení úpadku spočívající v tom, že na základě rozhodnutí o prohlášení konkursu jsou zjištěné pohledávky věřitelů zásadně poměrně uspokojeny z výnosu zpeněžení majetkové podstaty s tím, že neuspokojené pohledávky nebo jejich části nezanikají, pokud zákon nestanoví jinak.

**Reorganizací** – rozumí se tím zpravidla postupné uspokojování pohledávek věřitelů při zachování provozu dlužníka podniku, zajištěné opatřeními k ozdravení hospodaření tohoto podniku podle insolvenčním soudem schváleného reorganizačního plánu s průběžnou kontrolou jeho plnění ze strany věřitelů.

**Oddlužení - dlužník, který není podnikatelem**, může insolvenčnímu soudu navrhnout, aby jeho úpadek nebo jeho hrozící úpadek řešil oddlužením.

**Oddlužení lze provést zpeněžením majetkové podstaty nebo plněním splátkového kalendáře.**





- Při oddlužení zpeněžením majetkové podstaty se postupuje obdobně podle ustanovení o zpeněžení majetkové podstaty v konkursu. Není-li dále stanoveno jinak, při tomto způsobu oddlužení do majetkové podstaty nenáleží majetek, který dlužník nabyl v průběhu insolvenčního řízení poté, co nastaly účinky schválení oddlužení.
  
- **Při oddlužení plněním splátkového kalendáře** je dlužník povinen po dobu 5 let měsíčně splácet nezajištěným věřitelům ze svých příjmů částku ve stejném rozsahu, v jakém z nich mohou být při výkonu rozhodnutí nebo při exekuci uspokojeny přednostní pohledávky. Tuto částku rozvrhne dlužník prostřednictvím insolvenčního správce mezi nezajištěné věřitele podle poměru jejich pohledávek způsobem určeným v rozhodnutí insolvenčního soudu o schválení oddlužení. Zajištění věřitelé se uspokojí jen z výtěžku zpeněžení zajištění; při tomto zpeněžení se postupuje obdobně podle ustanovení o zpeněžení zajištění v konkursu.

## Po dobu trvání účinků schválení oddlužení plněním splátkového kalendáře je dlužník povinen:

- vykonávat přiměřenou výdělečnou činnost a v případě, že je nezaměstnaný, o získání příjmu usilovat; nesmí rovněž odmítat splnitelnou možnost si příjem obstarat,
- hodnoty získané dědictvím a darem zpeněžit a jejich výtěžek, stejně jako jiné své mimořádné příjmy, použít k mimořádným splátkám nad rámec splátkového kalendáře,
- bez zbytečného odkladu oznámit insolvenčnímu soudu, insolvenčnímu správci a věřitelskému výboru každou změnu svého bydliště nebo sídla a zaměstnání,
- vždy k 15. lednu a k 15. červenci kalendářního roku předložit insolvenčnímu soudu, insolvenčnímu správci a věřitelskému výboru přehled svých příjmů za uplynulých 6 kalendářních měsíců,
- nezatajovat žádný ze svých příjmů a na žádost insolvenčního soudu, insolvenčního správce nebo věřitelského výboru předložit k nahlédnutí svá daňová přiznání za období trvání plánu oddlužení
- neposkytovat nikomu z věřitelů žádné zvláštní výhody,
- nepřijímat na sebe nové závazky, které by nemohl v době jejich splatnosti splnit.

Dlužník tedy začíná splácet dle splátkového kalendáře a to k cílové částce **30 % z výše pohledávek**. Tato částka je však minimum, naskytne-li se dlužníkovi další neočekávaný peněžitý či nepeněžitý příjem (výhra, dědictví, půjčka), jedná se o mimořádnou splátku nad rámec splátkového kalendáře a dlužník ji musí použít ke splácení. Se splácením jednotlivých plateb se dlužník nesmí dostat do prodlení delšího než 30 dnů, jinak je automaticky sankcionován nařízením konkursu. Po 5 letech, kdy dlužník splní řádně a včas všechny povinnosti, které mu byly soudem uloženy, se řízení o oddlužení ukončí. Poté je dlužník oprávněn podat návrh soudu na osvobození od placení pohledávek zahrnutých do oddlužení, a to v rozsahu, v němž dosud nebyly uspokojeny (bude se jednat o všechny pohledávky, tedy i o ty nepřihlášené). Dlužníkovi jsou tedy smazány všechny dluhy z minulosti až do okamžiku schválení oddlužení. Současně ale platí, že po dobu dalších 3 let následujících po usnesení o osvobození může soud nařídit jeho odejmutí, a to v případě, že dlužník jednal podvodně vůči věřitelům nebo pokud byl odsouzen za úmyslný trestný čin vztahující se k oddlužení anebo osvobození.

# EXEKUCE v kostce

- Jde o řízení, ve kterém je postihován majetek dlužníka a na základě exekučního titulu je vymáhána pohledávka věřitele. Nařizuje ji soud a zahajuje se na návrh věřitele. Exekutor požádá exekuční soud o pověření a nařízení exekuce nejpozději do 15 dnů od doručení návrhu (USNESENÍ)
- Exekuční titul – jde o zpravidla rozhodnutí soudu nebo to je jiná veřejná listina, o které to stanoví exekuční řád. Ukládá dlužníkovi povinnosti nebo potvrzuje existenci pohledávky.**
- Výzvy k součinnosti, zjišťování majetku a informací o dlužníkovi**
- Exekuční příkazy:**
  - **na příkázání pohledávky z účtu u banky** – dle poslední novely zákona (o.s.ř.) má dlužník nárok na to, aby si z bankovního účtu vybral částku, která odpovídá dvojnásobku životního minima, tedy 6 820 Kč, uvedenou částku z účtu v bance, ale můžete vybrat pouze jednou za celou dobu trvání exekuce
  - **na srážky ze mzdy,**
  - **na příkázání jiné peněžité pohledávky ,**
  - **na prodej movitých věcí (nejnižší podání činí 1/3 odhadní ceny),**
  - **na prodej nemovitých věcí (ocenění nemovitých věcí soudním znalcem, nutno složit dražitelem dražební jistotu, nejnižší podání činí 2/3 výsledné ceny)**
- správa nemovitých věcí**
- postižení podniku**
- Exekuční náklady – Kolik zaplatíte kromě svého původního dluhu navíc, je přesně dané ve vyhlášce o odměnách a náhradách soudního exekutora**

## Kde zjistím, jestli dlužím a komu?

### Centrální evidence exekucí

[www.ceecr.cz](http://www.ceecr.cz)

Jde o veřejný seznam, který provozuje Exekutorská komora ČR. Do něho zapisují exekutoři vyrozumění o zahájení exekuce, usnesení o zastavení a odkladu exekuce a další. Nahlížení je placené, jeden náhled stojí 6 až 60 Kč. Údaje o exekuci by měly být z tohoto seznamu (registru) vymazány 15 dní poté, co bylo exekuční řízení zcela skončeno.

**U okresních soudů** – místně příslušných trvalému bydlišti fyzických osob či sídla právnických osob

### V insolvenčním rejstříku

[www.justice.cz](http://www.justice.cz)

Je informačním systémem veřejné správy, jehož správcem je Ministerstvo spravedlnosti ČR. Do IR se zapisují FO, PO, podnikatelé i nepodnikatelské subjekty. Do IR je zapisován ten, proti kterému byl podán návrh na zahájení IŘ – v případě podnikatelů se jedná o konkurz nebo reorganizaci, **u nepodnikatelů jde o oddlužení. Je bezplatný a veřejně přístupný.**

### SOLUS

[www.solus.cz](http://www.solus.cz)

Do tohoto systému je zapojeno 39 společností – bankovních i nebankovních finančních institucí, stavební spořitelny, operátoři a další. Zapisují se sem dlužníci, kteří neuhradili od tří splátek výše. Pokud chcete zjistit, zda-li tam mezi nimi náhodou nejste, je nejrychlejší cestou SMS zpráva. Její cena je 99 Kč a kód, který díky ní dostanete, vám umožní nahlížet do registru opakovaně. Formulář pro získání SMS přístupu je nutné vyplnit na uvedených webových stránkách.

## Jak exekuce probíhá a co kdy udělat

N  
a  
ř  
l  
í  
é  
z  
z  
e  
a  
n  
c  
í  
í

**Vznik dluhu** – dlužník si půjčil

**Splatnost dluhu** - kdy měl dlužník zaplatit

**Předžalobní výzva** - dlužník dostane výzvu od věřitele (lhůta má být min. 7 denní před podáním žaloby). Pokud dlužník v tomto momentě zaplatí, uhradí jen dluh bez poplatků za advokáta věřitele, soud a soudního exekutora.

**Žaloba věřitele** - zahájení soudního řízení (obvykle za 3-7 měsíců)

**Vydání rozhodnutí** – o tom, že má dlužník zaplatit (15 lhůta na odpor)

**Právní moc rozhodnutí** – termín, odkdy je rozhodnutí závazné a nezaměnitelné – lhůta k zaplacení 3-15 dní. Pokud dlužník v tomto okamžiku zaplatí, uhradí „jen“ dluh, náklady na advokáta věřitele a soudní poplatky.

**Vykonatelnost rozhodnutí** – dlužník nesplnil povinnost zaplatit a od této chvíle je možné zahájit exekuci. Věřitel může kdykoliv podat exekuční návrh.

E  
x  
ř  
e  
í  
k  
z  
u  
e  
č  
n  
í  
í

**Exekuční návrh** – podá věřitel exekutorovi a ten předá soudu

**Pověření exekutora** – soud rozhodne o exekučním návrhu a pověřuje soudního exekutora provedením exekuce. Do 15 dnů o tom exekutor informuje věřitele a dlužníka nejpozději s prvním exekučním příkazem. Exekutor zjišťuje majetek a postihuje ho.

**Vyrozumění o zahájení exekuce** – posílá exekutor dlužníkovi společně s Výzvou ke splnění vymáhané povinnosti. Tady začíná 30 denní lhůta, během níž, když dlužník podá návrh na zastavení exekuce, bude do projednání tohoto návrhu odložena. Dlužník v této lhůtě může zaplatit a odměna exekutora je poloviční.

**Doložka o provedení exekuce** – exekutor může začít zpeněžovat obstavený majetek, banka z účtů stáhne peníze, zaměstnavatel začne srážet ze mzdy...

**Ukončení exekuce** - Exekuce končí úplným uhrazením dluhu včetně všech nákladů.

**Několik článků z <http://www.novinky.cz/finance> ... stačí jen nadpisy ... :**

- ❑ V exekuci je 400 tisíc Čechů, otevřených případů jsou ale dva milióny**
- ❑ Exekuce se změní, vydělají na nich i dlužníci**
- ❑ Nabízejí finanční rady, nakonec vás připraví o střechu nad hlavou**
- ❑ Dlužníci často doufají v promlčení dluhů. Někdy jim to vyjde.**
- ❑ Exekutor chce po oběti domácího násilí 330 tisíc, přestože na černo nejezdila**
- ❑ Právník spustil proti ženám exekuci, i když dluh uhradily**
- ❑ O byt lze přijít i kvůli nezaplacené složence na 968 korun**
- ❑ Dluhy se v Česku vymáhají jako na Divokém západě**
- ❑ Složenky na dlužné povinné ručení jsou ze dvou třetin neoprávněné**
- ❑ Zabavování řidičáků: Exekutoři na všechny neplatiče alimentů nedosáhnou**
- ❑ Prvních deset neplatičů alimentů přišlo o řidičák**
- ❑ Exekuce a dražby svírají satelitní městečka**

# Činnost soudního exekutora



## Zákon č. 120/2001 Sb., O soudních exekutorech a exekuční činnosti („exekuční řád) a o změně dalších zákonů § 9 odst. 1

Exekutorem může být jmenován občan České republiky, který:

- a) má plnou způsobilost k právním úkonům,
- b) získal úplné vysokoškolské vzdělání na právnické fakultě vysoké školy se sídlem v České republice,
- c) je bezúhonný,
- d) vykonal alespoň tříletou exekutorskou praxi, a
- e) složil exekutorskou zkoušku

## § 10 odst. 1

Exekutora jmenuje do exekutorského úřadu ministr:

na základě výběrového řízení do 1 měsíce od ukončení tohoto řízení, a to do sídla v obvodu okresního soudu.

## § 11 odst. 1

Exekutor může vykonávat svou činnost pouze, jestliže:

- a) složil slib do rukou ministra,
- b) uzavřel smlouvu o pojištění odpovědnosti za škodu, která by mohla vzniknout v souvislosti s výkonem exekuční činnosti.



## Jak poznáme EXEKUTORA?



- je na seznamu exekutorů na webových stránkách Exekutorské komory ČR
- při provádění exekuce se musí exekutor popř. jeho zaměstnanec vždy prokazovat služebním průkazem
- musí mít s sebou exekuční listiny (podepsaný exekuční příkaz s kulatým razítkem)

*Věděli jste, že právem exekutora je také podat trestní oznámení na dlužníka, když účelově převádí svůj majetek, může vstoupit do bytu či provozovny i v nepřítomnosti dlužníka?*

*Víte, že povinností exekutora je vybrat nejvhodnější způsob exekuce vzhledem k majetkovým poměrům dlužníka a výši pohledávky? ... „přiměřenost exekuce“*

## X

### Kdo je vymahačem?

Vymahač je pouhým zaměstnancem různých inkasních agentur a vymahačských firem. Nemohou vstupovat na Váš pozemek či do bytu, natož pak provádět soupis movitých věcí, nemohou postihnout mzdu či peněžní účet. Nekontroluje je nikdo.



# Náklady exekuce a odměna exekutorovi

## Odměna za provedení exekuce ukládající zaplacení peněžité částky činí

do 3 000 000 Kč základu.....15 %,...

Odměna činí nejméně 3 000 Kč.

**Splní-li povinný ve lhůtě 15 dnů ode dne doručení výzvy** ke splnění vymáhané povinnosti vymáhaný nárok a uhradí zálohu na snížené náklady exekuce a náklady oprávněného (§ 46 odst. 5 zákona), náleží exekutorovi odměna ve výši 50 % odměny, tj. **min. 1500 Kč**

## Odměna za provedení exekuce ukládající jinou povinnost než zaplacení peněžité částky

- ❑ Odměna za provedení exekuce vyklizením
  - činí **10 000 Kč za každou vyklizenou nemovitost, stavbu, byt nebo místnost.**
- ❑ Odměna za provedení exekuce odebráním věci
  - činí **za každou odebranou věc nebo soubor věcí 15 % z jejich hodnoty, nejméně však 2 000 Kč.**
- ❑ Odměna za provedení exekuce provedením prací a výkonů
  - činí **6 000 Kč za každý vykonaný exekuční titul, který ukládá provedení prací a výkonů.**

## Náhrada hotových výdajů

- ❑ Exekutorovi náleží v souvislosti s výkonem exekuční činnosti náhrada hotových výdajů **v paušální částce 3500 Kč.** Tato náhrada zahrnuje zejména soudní a jiné poplatky, cestovní výdaje, poštovné, úhrady osobám provádějícím přepravu zásilek, telekomunikační poplatky, znalecké posudky a odborná vyjádření, překlady, opisy, fotokopie a náhrady nákladů na vložení či získání dat z centrálních informačních systémů.
- ❑ Překročí-li výše hotových výdajů exekutora účelně vynaložených v souvislosti s prováděním exekuční činnosti částku 3 500 Kč, náleží mu náhrada hotových výdajů v plné výši. Tyto náklady je exekutor povinen prokázat.
- ❑ **Splní-li povinný ve lhůtě 15 dnů ode dne doručení výzvy** ke splnění vymáhané povinnosti vymáhaný nárok, nepřevyšuje-li vymožené plnění 10 000 Kč a uhradí-li povinný zálohu na snížené náklady exekuce a náklady oprávněného, náleží exekutorovi namísto náhrady 3500,-Kč náhrada hotových výdajů **v paušální částce 1 750 Kč.**

## Kolik a komu dlužník zaplatí kvůli dluhu 3000 Kč

Kdo dostane	Za co	Zaplatíte-li do 30 dnů	Nezaplatíte-li do 30 dnů
Věřitel	dluh	3000	3000
Advokát věřitele	odměna v nalézacím řízení	5400	5400
Soud	soudní poplatky	800	800
Advokát věřitele	odměna v exekučním řízení	3000	3000
Soudní exekutor	odměna	1500	3000
Soudní exekutor	náhrady hotových výdajů	1750	3500
Stát	DPH	3077	3129
<b>CELKEM</b>		<b>18527</b>	<b>21829</b>

## Věci nepodléhající výkonu rozhodnutí

### Novela OSŘ

- ❑ Upomínka na dluh, 30 dní na zaplacení po zahájení exekuce
- ❑ Určení rozhodné ceny práva užívat družstevní byt
- ❑ Správa nemovitostí
- ❑ Předražek
- ❑ Dražbu movitých věcí lze provést i elektronicky
- ❑ Srážky z platu manžela, manželky
- ❑ Za neplacení alimentů bez řidičáku
- ❑ Natáčení zákroku
- ❑ Slučování exekucí

### Co dělat při neoprávněné exekuci?

1. **Odhlašte dlužníkovi trvalé bydliště**
2. **Braňte se u soudu**
3. **Kontaktujte věřitele**
4. **Uchovávejte si účtenky**
5. **Navrhňte vyškrtnutí ze soupisu**
6. **Podejte vylučovací žalobu**
7. **Navrhňte zastavení exekuce**



Exekuce v kostce

## **Souhrn na závěr:**

- ✓ **Být finančně gramotný je v současnosti potřebné.**
- ✓ **Aktivně hledat pracovní příležitosti.**
- ✓ **Důležité je vzdělávání, rodina, finanční plánování, tvorba osobního rozpočtu a pokud možno rezerv na horší časy.**
- ✓ **Spoření na stáří - nebát se využít finančního poradce.**
- ✓ **Předcházet vzniku dluhů = vyhnout se exekuci!!!**
- ✓ **Pokusit se domluvit s věřitelem popř. s exekutorem na splátkovém kalendáři .**
- ✓ **Raději nevyužívat služeb oddlužovacích společností.**

**Asociace občanských poraden, poradna při finanční tísní**



?



?

?



Záchrana vaší nemovitosti před exekucí ■ Nebojte se exekutora ■ Vykoupíme vaše hy

**PODWOD!!**

**» WWW.EXEKUCE-RESENI.CZ «**

**Nepůjčujte si draze, půjčujte si rychle a chytře! ■ Stačí vyplnit on-line formulář! ☎ 737 048 4 75**



**Děkuji za pozornost**