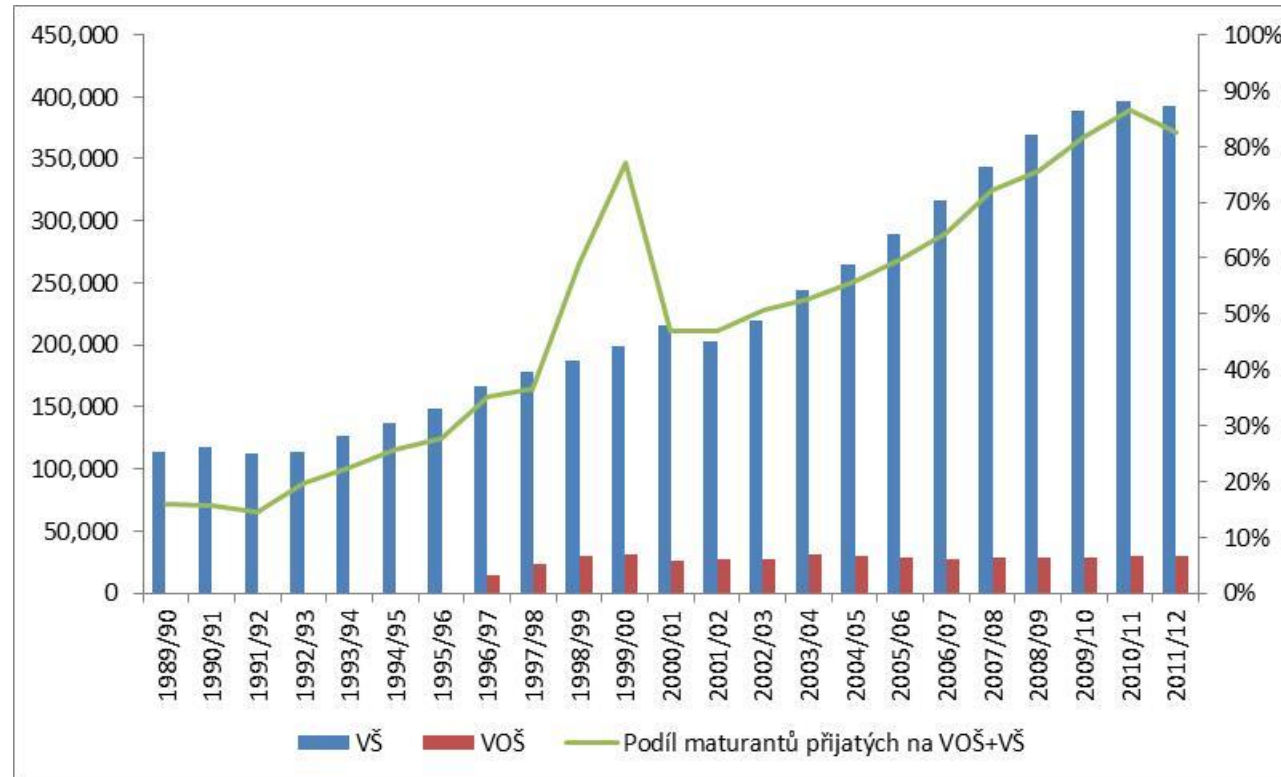


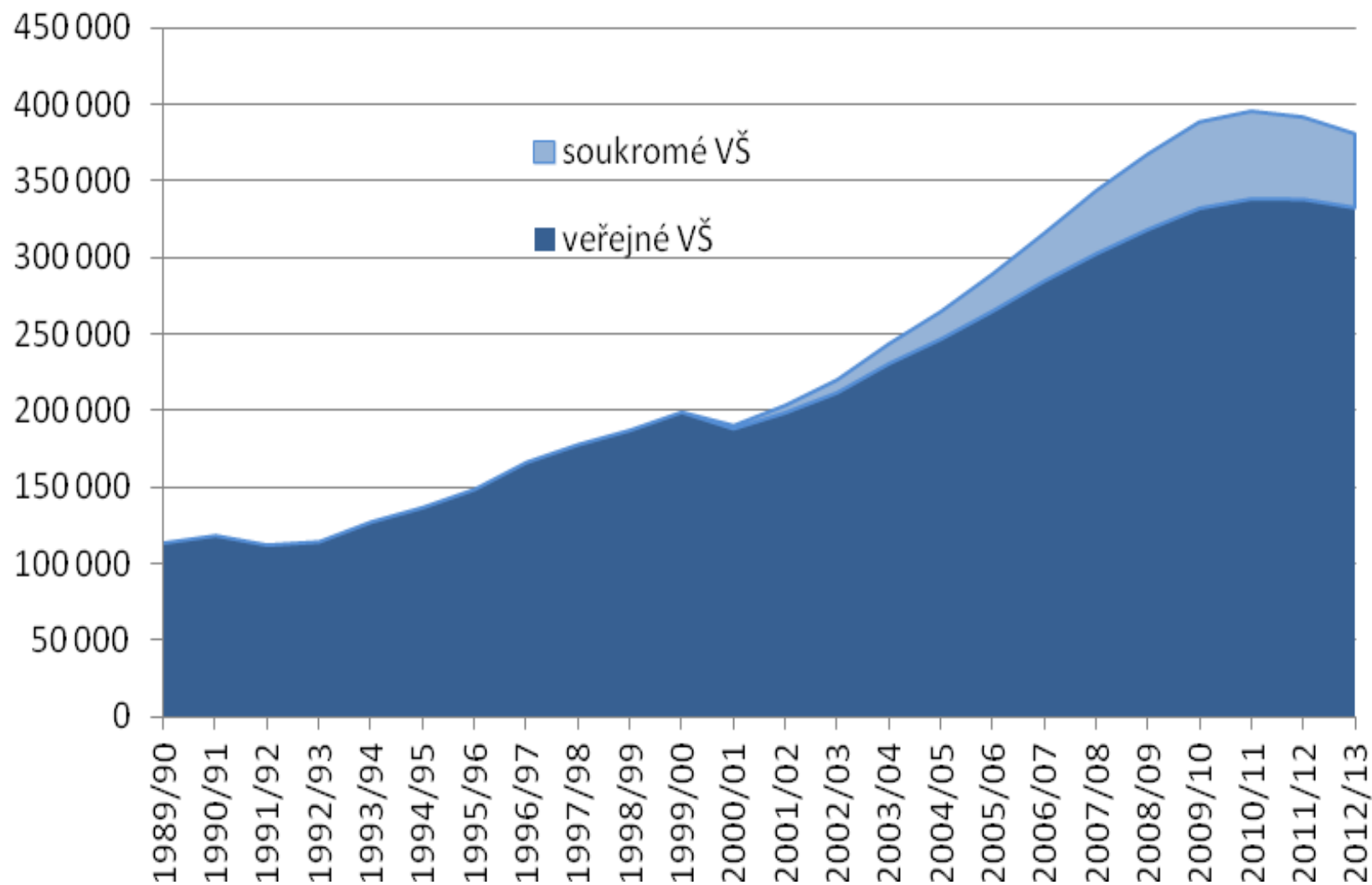
# **Proměna vzdělanostní struktury ČR v minulých 20 letech**

Laura Fónadová

# Expanze vysokoškolského vzdělávání v ČR od roku 1989

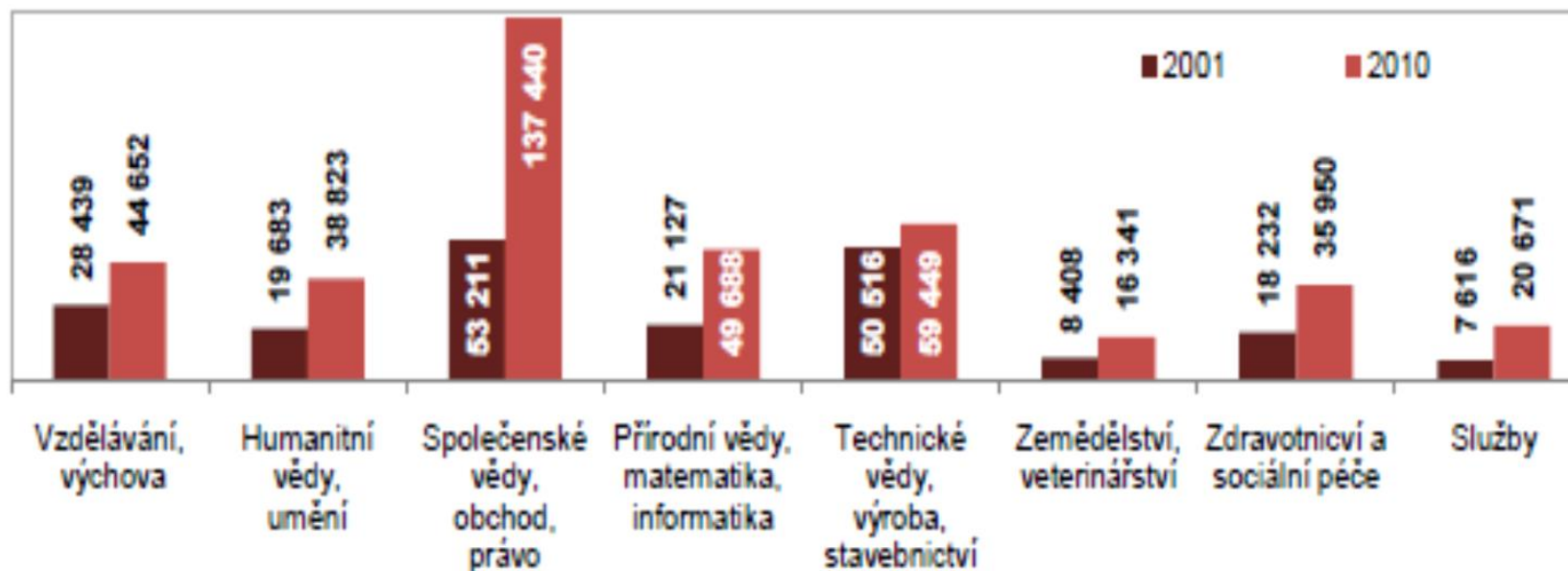


# Počty studentů veřejných a soukromých VŠ



*Pramen: Hrubá, L., 2014, diplomová práce*

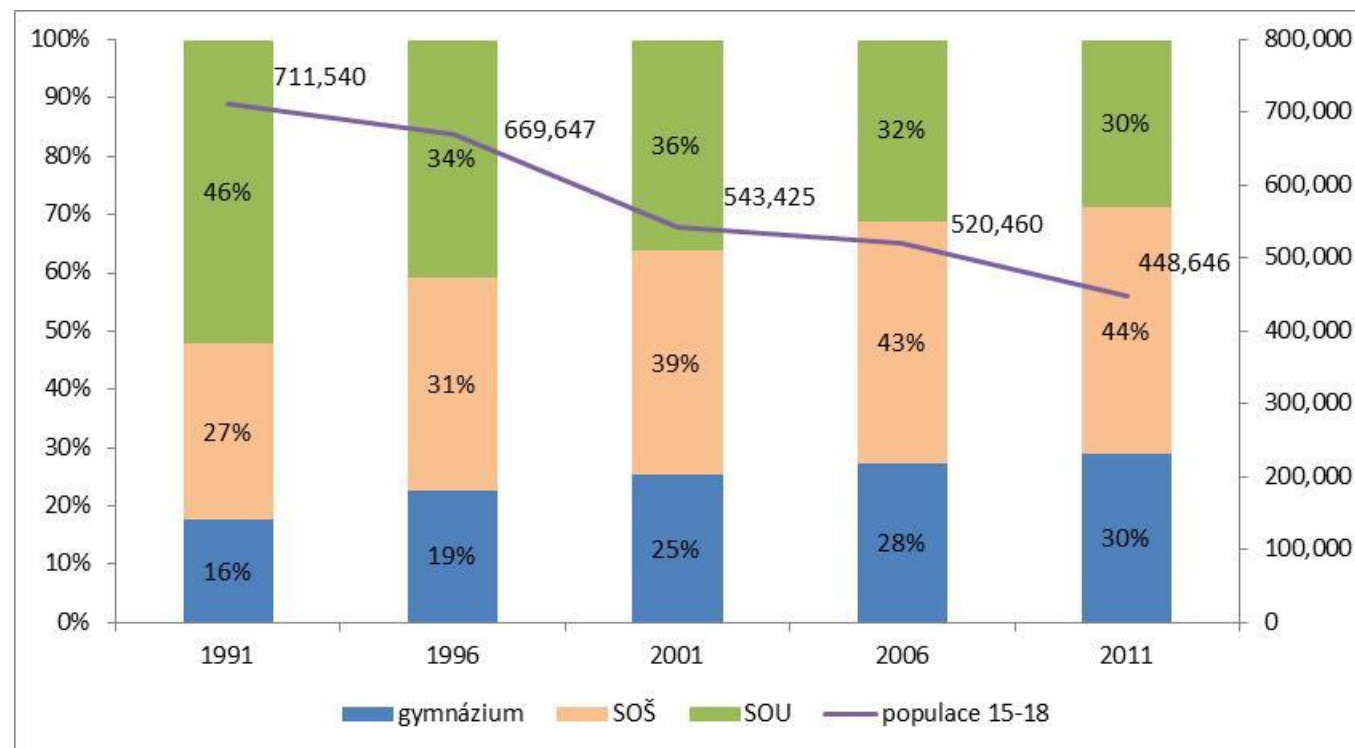
## Vzdělanostní expanze podle oborů



Pro aktuální a podrobnější data viz:

<http://www.msmt.cz/vzdelavani/skolstvi-v-cr/statistika-skolstvi/data-o-studentech-poprve-zapsanych-a-absolventech-vysokych>

# Expanze středoškolského vzdělávání v ČR od roku 1989



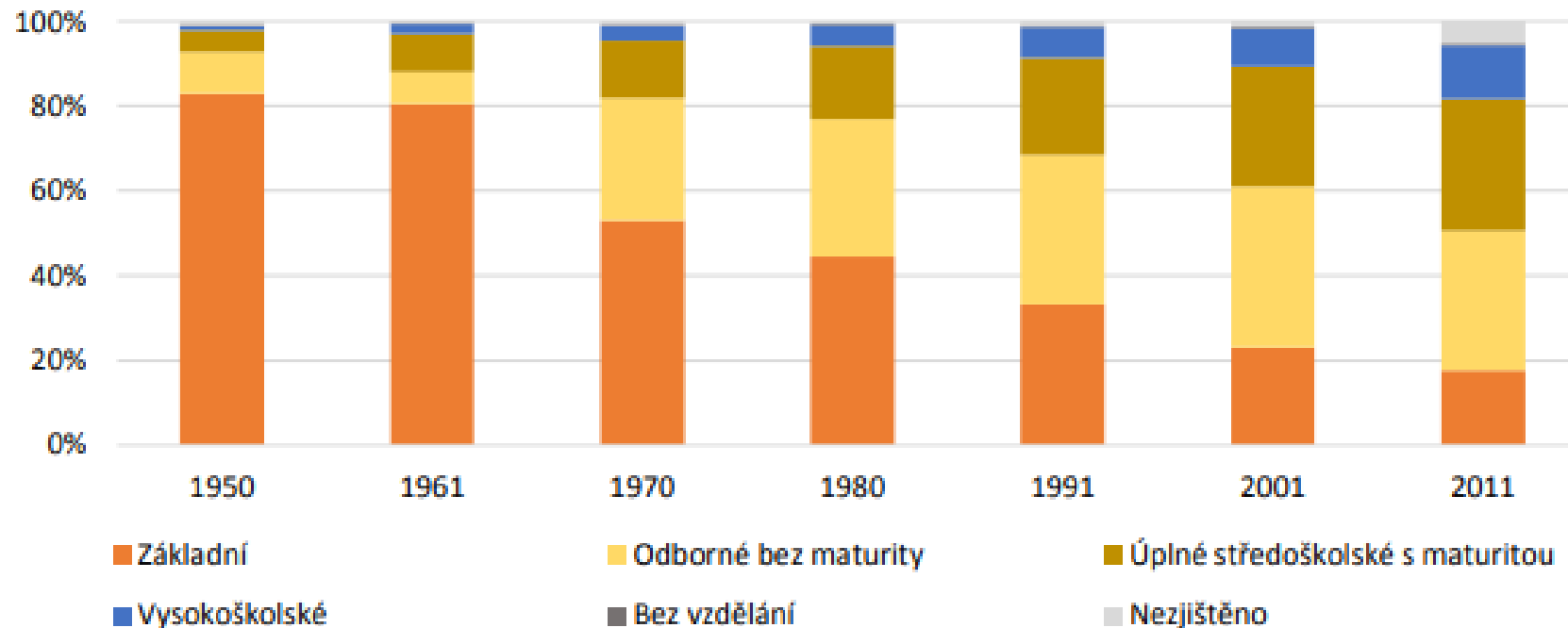
# Žáci přijatí do středního vzdělávání v 2000 a 2009 (reprezentativní vzorek pro ČR)

Tabulka 1. Rozdělení žáků do jednotlivých typů středního vzdělávání v roce 2000 a 2009.

Rok	Typ středního vzdělávání				Celkem
	učební obor bez maturity	střední od- borná škola s maturitou	čtyřleté gymnázium s maturitou	víceleté gymnázium s maturitou	
2000	956	1555	370	324	3204
	29,82 %	48,52 %	11,53 %	10,12 %	100 %
2009	514	1454	343	288	2599
	19,79 %	55,93 %	13,20 %	11,70 %	100 %
Celkem	1470	3008	713	612	5803
	25,33 %	51,84 %	12,28 %	10,55 %	100 %

Zdroj: PISA 2000, 2009.

# Proměna vzdělanostní struktury české populace



**Obrázek 4.1.1:** Vzdělanostní struktura obyvatel Česka v letech 1950–2011

**Zdroj:** ČSÚ, 2003, 2011

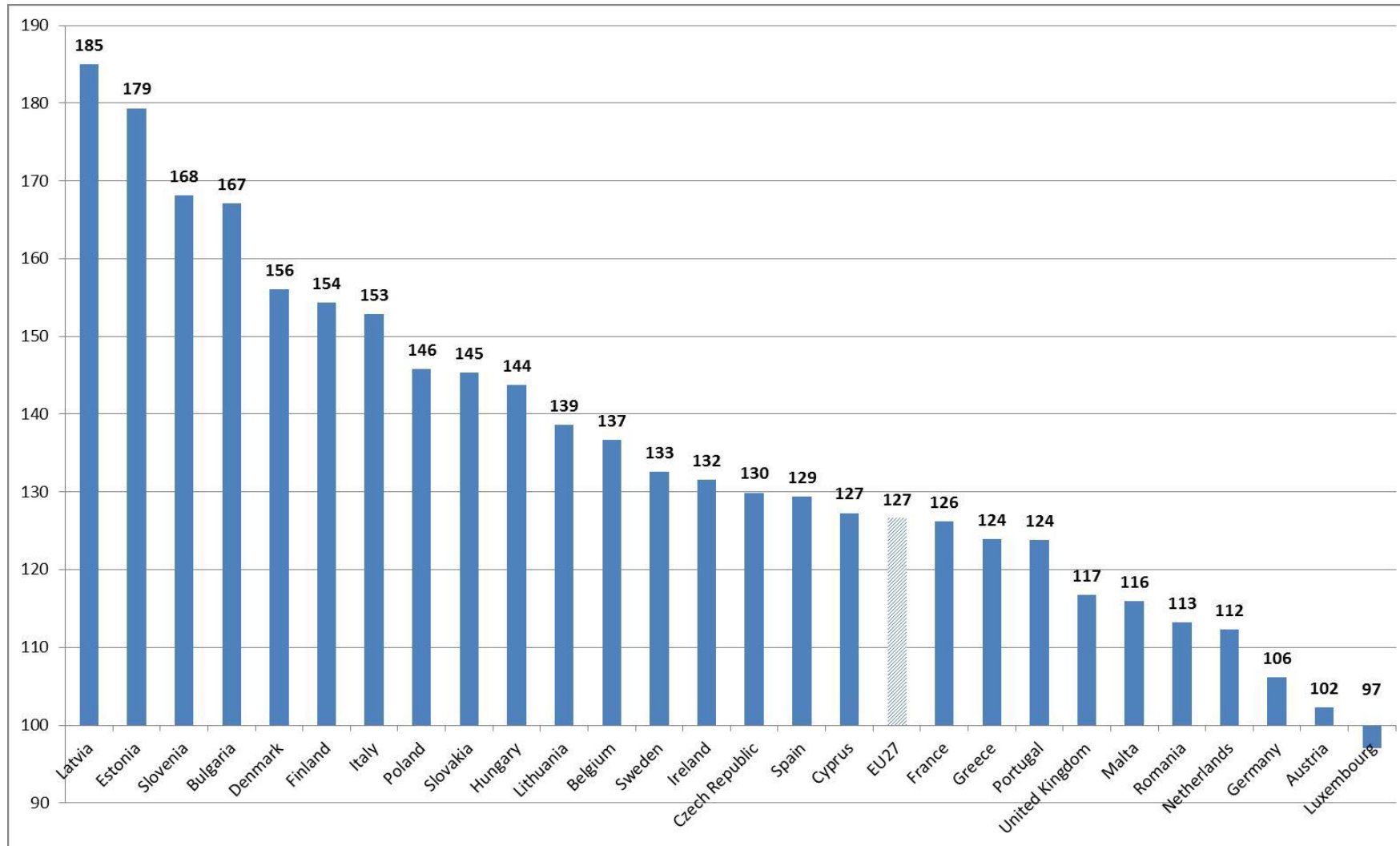
# Proměna vzdělanostní struktury populace

Expanze českého vzdělávacího systému vedla k rychlé proměně vzdělanostní struktury společnosti

- V roce 1993 máme 7,81 % VŠ obyvatel (starších 18 let)
- V roce 2011 máme 12,5 % VŠ obyvatel (starších 15 let)
- V roce 2017 je podíl VŠ v populaci (15-74) 20,0 %
  
- Zvýšil se také podíl středoškolsky vzdělaných (z 25,8 % v roce 1996 na 33,7 % v roce 2012).
- Skupiny středoškoláků bez maturity a osob s nižším vzděláním postupně mizí.
  
- Feminizace vysokoškolského vzdělávání:
  - VŠ muži v populaci (25-64) z 12 % v roce 2000 na 23 % v roce 2016 (tedy vzrostli přibližně 1,9krát)
  - VŠ ženy (25-64) z 10 % v roce 2000 na 24 % v roce 2016 (tedy nárůst přibližně 2,4krát)



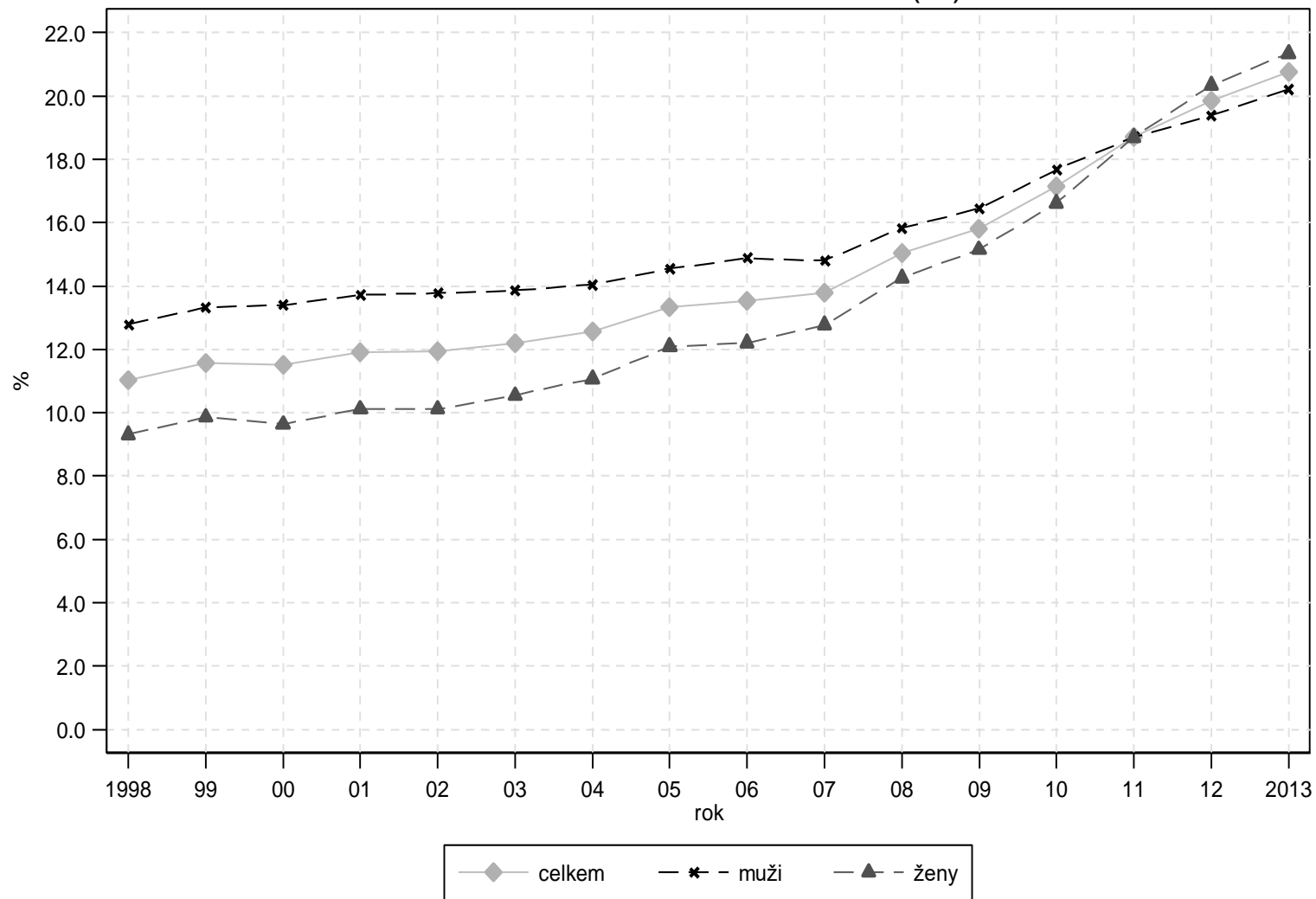
# Podíl vysokoškolsky vzdělaných lidí (ve skupině 30-34) – rozdíl mezi pohlavími, chlapci = 100, 2012



Zdroj: Tisková zpráva Evropské komise, 2013.  
Data: Eurostat (EU LFS)

# Důsledek expanze vzdělávacího systému

Graf 3. Absolventi VŠ v populaci 25-64  
v období 1998 až 2013 v ČR (%)



*Pramen: Doseděl, Katrňák (2017)*

# Otázka

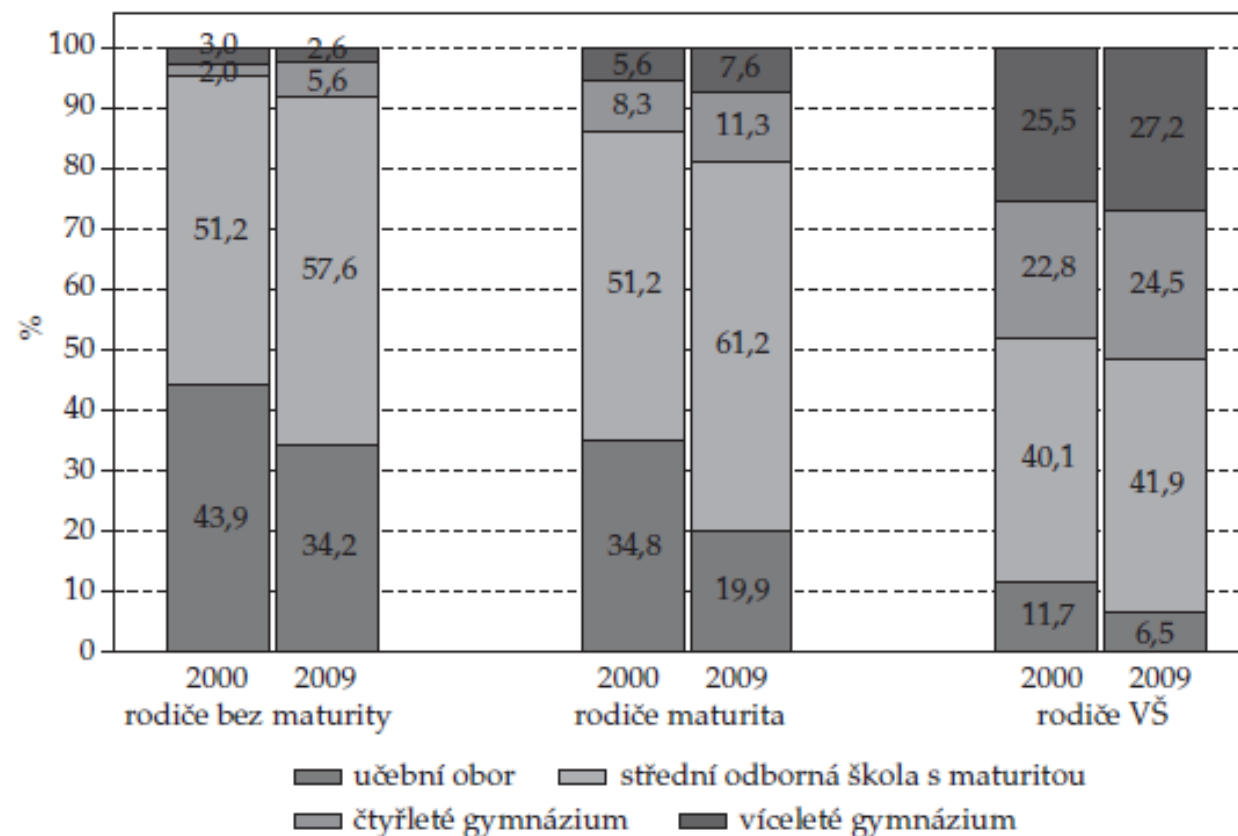
Uvažujte o expanzi vzdělávání. Jaké jsou její přínosy a problémy z pohledu jednotlivce i společnosti?

# Důsledky vzdělanostní expanze – z pohledu jedince

- Z hlediska jedince vzdělanostní expanze znamená:
  - inflaci diplomů (negativní)
  - nižší ekonomickou návratnost vzdělání (negativní)
  - zvýšení šancí na vzdělání pro potomky ze všech sociálních vrstev (pozitivní)
- Vzdělání se proměňuje z *pevně dané* výhody v *poziční* výhodu
  - která musí být proměněna na trhu práce
  - na trhu práce začínají hrát roli „měkčí“ faktory jako je motivace, znalosti, osobnostní vystupování, originalita, nápady, inovace

# Vzdělávací šance potomků dle vzdělání rodičů

Graf 5. Podíl přijatých do jednotlivých typů středního vzdělávání podle vzdělání rodičů v letech 2000 a 2009



Zdroj: PISA 2000, 2009.

# Důsledky vzdělanostní expanze – z pohledu společnosti

- Z hlediska společnosti vzdělanostní expanze znamená:
  - societální spravedlnost; PROČ?
  - ekonomickou prosperitu; PROČ?
  - snižování nezaměstnanosti; PROČ?
  - politicky konzistentní společnost ; PROČ?

# Absolutní a relativní pojetí vzdělání

## **Absolutní pojetí vzdělání:** vzdělání jako lidský kapitál

- vyšší vzdělání znamená vyšší odbornost a kompetence, a proto také lepší zaměstnání a vyšší příjem
- teorie vzdělání jako lidského kapitálu nám mnoho neříká, jak se mění efekt vzdělání na zaměstnání v době vzdělanostní expanze
- návratnost vzdělání je dána pouze nabídkou a poptávkou po něm, návratnost roste, když je poptávka po vzdělání vyšší než nabídka a naopak

## **Relativní pojetí vzdělání:** vzdělání jako poziční výhoda

- velikost vzdělání je podmíněna velikostí a složením vzdělanostní kohorty
- hodnota vzdělání je kontextuálně vázána (ovlivněna místem a časem)
- příklad auta jako poziční výhody a teorie kolony
- znalosti a kompetence vs. percentilové pořadí
- vzdělanostní stupně neodkazují ke kompetencím, pouze je signalizují

# Mzdy podle vzdělání – 2016

A 18

Distribuce hrubých měsíčních mezd zaměstnanců podle vzdělání

*Distribution of gross monthly earnings of employees by educational attainment*

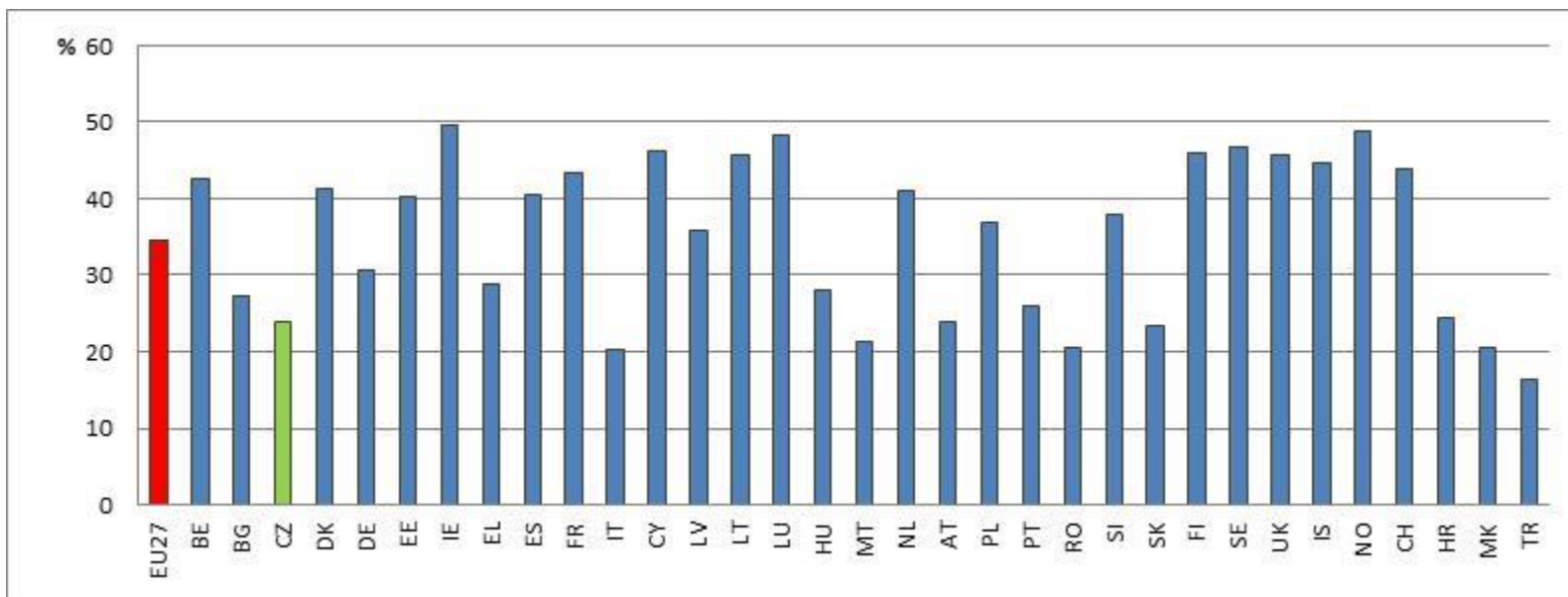
VZDĚLÁNÍ ZAMĚSTNANCE	Průměrná mzda  Average earnings	Mzdy v důležitých kvantilech <i>Earnings (CZK) in main quantiles</i>						
		P5	P10	P25	P50	P75	P90	P95
		5.percentil <i>5th percentile</i>	1.decil <i>1st decile</i>	1.kvartil <i>1st quartile</i>	Medián <i>Median</i>	3.kvartil <i>3rd quartile</i>	9. decil <i>9th decile</i>	95.percentil <i>95th percentile</i>
<b>C E L K E M</b>	29 056	11 457	13 127	18 330	<b>24 982</b>	33 121	45 435	58 495
základní a nedokončené	19 504	10 378	11 235	13 626	<b>18 275</b>	23 606	29 089	33 213
střední bez maturity	22 382	10 989	12 161	15 698	<b>21 203</b>	27 129	33 678	38 273
střední s maturitou	28 416	12 003	14 255	19 556	<b>25 726</b>	33 265	43 013	51 871
vyšší odborné a bakalářské	32 973	14 706	17 964	22 835	<b>28 943</b>	37 430	49 745	61 305
vysokoškolské	45 722	15 079	20 340	27 411	<b>35 497</b>	51 620	77 712	103 483
<i>ne u v e d e n o</i>	26 445	11 224	12 251	17 278	<b>23 328</b>	29 953	40 467	52 050

Zdroj: ČSÚ



## Máme usilovat o další vzdělanostní expanzi?

- Z hlediska společenského ANO
- I přes vzdělanostní expanzi v minulých letech ČR stále patří mezi země s nejnižším podílem vysokoškoláků v rámci EU



# Závěry

- V letech 1990 až 2012 proběhla v ČR vzdělanostní expanze
- V dalších letech by měla pokračovat, alespoň do průměrné míry počtu/podílu vysokoškoláků v zemích EU
- Je to pojistka české společnosti:
  - proti nezaměstnanosti, rasismu, xenofobii, extremismu
  - přináší ekonomickou prosperitu, zvyšuje kvalitu života, snižuje množství sociálních problémů
  - je to levnější forma sociální politiky státu
- V ČR je však problém
  - v rychlém tempu vzdělanostní expanze
  - nerovné šance na vzdělání dle sociálního původu přetrvávají



**Téměř 60 procent bakalářských studií v Česku končí neúspěchem. Na technických fakultách je to i 90 procent**

Jan Boček | 29. května 2018

## Literatura

- OECD (2018). *Education at a Glance 2018: OECD Indicators*. OECD Publishing, Paris.  
<http://dx.doi.org/10.1787/eag-2018-en>  
(zejména kapitola Czech Republic)
- HAMPLOVÁ, Dana a Tomáš KATRŇÁK (2018). *Na vzdělání záleží: jak vzdělanostní rozdíly ovlivňují osudy lidí v české společnosti*. Brno: Centrum pro studium demokracie a kultury.