

Teze bakalářské práce (BPV_TEBP, BKV_TEBP)

Úvodní seminář

Laura Fónadová
Martin Guzi
Jiří Špalek

Podmínky k udělení zápočtu

- Účast (aktivní) na semináři (5/3)
- Odevzdání *domácího* úkolu zadaného na semináři 5/3 do odevzdávárny na Isu.
- Vypracování (společně s vedoucím) oficiálního zadání BP. Schválené zadání je následně závazným dokumentem pro vypracování závěrečné práce.
- Odevzdání úvodu BP v požadované struktuře a rozsahu do odevzdávárny v IS. Požadavky i další kritéria nebo výjimky k ukončení kurzu stanovuje školitel.

Úkol: Motivace výběru tématu

1. Uveďte název vámi vybraného tématu závěrečné práce
2. Popište stručně vaši odbornou motivaci, tedy v rozsahu 100-200 slov popište, **proč jste si zrovna tohle téma vybrali?** Prosím vyhněte se odpovědi typu „*tohle na mě zbylo*“ či „*slyšel/a jsem, že vedoucí práce je fajn*“ apod. Zdůvodnění by se mělo vztahovat k tomu, proč by se tímto tématem/ vybranou oblastí dle vás mělo zabývat? Prosím ani zde se neomezte na odpovědi typu „*protože by to mohlo být zajímavé*“ či „*budu psát o Znojmě, protože od tam pocházím*“, nýbrž se snažte poukázat na relevantnost námětu vaší práce ve vztahu k nějakému jevu či problému, koncepčního řešení či podobně.
3. Zpracovaný dokument vložte do Odevzdávárny předmětu TEBP (složka Motivace) nejpozději do 31. 3. 2020 vč. v následující podobě: `prijmeniautora.doc` (např. `Preucilova.doc`).

BDX_AKAP Akademické psaní

- Předmět 1. ročníku studia
- Studijní materiály otevřeny všem studentům všech ročníků a forem studia
- Výrazně doporučujeme si informace zde obsažené oživit.

Směrnice Ekonomicko-správní fakulty MU č. 9/2019

O tvorbě, odevzdávání, zveřejňování a hodnocení závěrečných (bakalářských a diplomových) prací

- formát (struktura práce, typ a velikost písma)
- rozsah práce
- odevzdání (způsob vazby a tisku)
- plagiátorství
- technika citování (harvardský styl)

- důležité termíny

Struktura práce

Prvních 10 stran je předepsaných (ale počítají se do rozsahu práce)

- titulní strany (definuje směrnice)
- zadání závěrečné práce generované z příslušné aplikace IS MU; ,
- bibliografická identifikace včetně anotací a klíčových slov v jazyce závěrečné práce a v jazyce anglickém
- prohlášení autora, poděkování
- obsah práce

Text práce

- úvod práce
- text
- závěr práce
- Přílohy (nepočítají se do rozsahu práce)

Rozsah práce: 35-45 (BP) / 60-80 (DP) stran

OBSAH

ÚVOD	13
TEORETICKÁ ČASŤ	15
1 NAKLADANIE S ODPADMI AKO VEREJNÁ SLUŽBA	15
1.1 Základné pojmy odpadového hospodárstva	15
1.2 Charakter odpadových služieb	15
2 FORMA ZABEZPEČENIA SLUŽIEB ODPADOVÉHO HOSPODÁRSTVA	18
2.1 Optimálny charakter poskytovania odpadových služieb	18
2.2 Prehľad literatúry	18
3 MEDZIOBECNÁ SPOLUPRÁCA	20
3.1 Inštitucionálna podoba medziobecnej spolupráce v ČR	21
3.1.1 Členenie z pohľadu legislatívy	22
3.1.2 Členenie z hľadiska aktérov	23
3.2 Typy spolupráce obcí na regionálnej úrovni	23
3.3 Národné štruktúry v oblasti medziobecnej spolupráce	24
3.4 Prehľad literatúry	24
4 EKONOMIKA OBCÍ PRI NAKLADANÍ S ODPADOM	27
4.1 Príjmy	27
4.1.1 Zdroje príjmov	27
4.2 Výdaje	28
4.2.1 Výdaje v rozpočtovej skladbe	31
4.2.2 Rozdiely vo výdajoch obcí naprieč ČR	32
PRAKTICKÁ ČASŤ	33
5 VÝSKUMNÝ SÚBOR, POUŽITÉ METÓDY A HYPOTÉZY VÝSKUMU	33
5.1 Výskumný súbor	33
5.1.1 Zdroj dát	33
5.1.2 Dátový súbor	33
5.2 Použité metódy	34
5.3 Hypotézy výskumu	34
5.3.1 Hodnotenie efektívnosti odpadového hospodárstva v krajoch	34
5.3.2 Veľkosť obcí	34
6 ANALÝZA	38
6.1 Charakter vlastníctva zvozovej spoločnosti a jeho vplyv na efektívnosť výdajov	38
6.1.1 Rozdiely v efektívnosti v rámci okresov a krajov	41
6.1.2 Prehľad zvozových spoločností	43
6.1.3 Zhrnutie	43
6.2 Medziobecná spolupráca a jej vplyv na efektívnosť výdajov	43
6.2.1 Rozdiely v efektívnosti v rámci krajov a okresov	43
6.2.2 Priestor na vytvorenie medziobecnej spolupráce	43
6.2.3 Verejné vlastníctvo a medziobecná spolupráca	43
6.2.4 Mix vlastníctvo a medziobecná spolupráca	51
6.2.5 Zvozové spoločnosti, ktorých vlastníci sú spolupracujúce obce	53
6.2.6 Zhrnutie	56
6.3 Analýza prvých 100 obcí s najnižšími výdajmi	57
6.4 Optimálna zvozová oblasť	60
6.5 Efektívnosť naprieč kategóriami charakteru vlastníctva a medziobecnej spolupráce	60
7 ODPORUČENIE OBCIAM ZVÁŽUJÚCIM SPOLUPRÁCU	63
8 DISKUSIA	65
ZÁVER	68

Prvních 11-13 stran BP je povinných. Doporučujeme udržet rozsah BP na cca 35 stran.

OBSAH

ÚVOD	13
1 PŘEHLED ZÁKLADNÍCH INFORMACÍ O RODINNÉ POLITICE	15
1.1 NÁSTROJE A TYPY RODINNÉ POLITIKY	15
1.2 ÚLEVY NA DANÍCH V DAŇOVÉM SYSTÉMU ČR	20
1.2.1 Daňová soustava	20
1.2.2 Daňová úleva a daňový výdaj	20
1.3 PODPORA RODIN S DĚTMI V ZEMÍCH OECD	21
1.3.1 Nepřímá podpora rodin s dětmi ve vybraných zemích OECD	23
1.3.2 Struktura podpory rodiny s dětmi u 4 typů domácností v zemích OECD	24
1.3.3 Vývoj podpory jednorodičovských domácností ve vybraných zemích	27
1.4 DOPADY ZMĚN DAŇOVÉ PODPORY RODIN VE SVĚTĚ	29
2 VÝVOJ PODPORY RODINY OD ROKU 1989	34
2.1 TRANSFORMACE SOCIÁLNÍHO SYSTÉMU	34
2.2 PŘÍMÁ PODPORA	36
2.3 NEPŘÍMÁ PODPORA	39
2.3.1 Daňová podpora rodin 1989–2004	39
2.3.2 Daňová podpora rodin 2005–2016	44
2.3.3 Navrhovaná opatření pro roky 2017–2020	49
3 VYHODNOCENÍ DOPADŮ ZMĚN DAŇOVÝCH NÁSTROJŮ PRO RODINY S DĚTMI	50
3.1 METODOLOGIE HODNOCENÍ DOPADŮ ZMĚN S VYUŽITÍM MODELOVÝCH DOMÁCNOSTÍ	50
3.2 METODOLOGIE HODNOCENÍ DOPADŮ ZMĚN S VYUŽITÍM MIKROSIMULAČNÍHO MODELOVÁNÍ	51
3.2.1 Způsob výpočtu daňové podpory v letech 1996–2016	54
3.2.2 Způsob mikrosimulace alternativní politiky	56
3.3 ANALÝZA – MODELOVÉ DOMÁCNOSTI	57
3.3.1 Analýza daňové podpory rodin	57
3.3.2 Analýza daňové podpory rodin s dětmi	58
3.3.3 Analýza daňové podpory rodin s dětmi – modelování	60
3.3.4 Analýza daňové podpory rodin s dětmi – modelování	60
3.4.2 Mikrosimulace alternativní politiky	69
ZÁVĚR	73
SEZNAM POUŽITÝCH ZDROJŮ	77
SEZNAM GRAFŮ	83
SEZNAM TABULEK	84
SEZNAM POUŽITÝCH ZKRATEK	84
SEZNAM PŘÍLOH	85

Obsah

ÚVOD.....	11	4.2.2. Nástroje, metody a techniky projektového řízení.....	54
1. PROJEKTOVÉ ŘÍZENÍ.....	15	4.2.3. ICT a ICT projekty.....	56
1.1. Projektové řízení v historicko-ekonomickém kontextu.....	15	4.2.4. Lidské zdroje.....	58
1.2. Charakteristiky projektu.....	18	4.2.5. Celková spokojenost s úrovní projektového řízení.....	59
1.3. Fáze projektu.....	19	Shrnutí výsledků dotazníkového šetření.....	60
1.4. Projektové řízení ve veřejném sektoru.....	20	4.3. Poznámky z osobních rozhovorů.....	62
1.4.1. Profesionalizace veřejného sektoru.....	22	Shrnutí poznámek z osobních rozhovorů.....	62
1.5. Charakteristika nestátních neziskových organizací.....	23	5. DOPORUČENÍ PRO OPTIMALIZACI PROJEKTOVÉHO ŘÍZENÍ VE	
1.5.1. NNO v EU.....	25	VEŘEJNÉM SEKTORU V EU.....	65
Shrnutí kapitoly.....	26	5.1. Zhodnocení aktuální situace a potřeb NNO v EU.....	65
2. PROJEKTOVÉ ŘÍZENÍ V NESTÁTNÍCH NEZISKOVÝCH ORGANIZACÍCH.29		5.2. Nástroje, metody a techniky PŘ.....	67
2.1. Nástroje, metody a techniky projektového řízení.....	29	5.3. Informační a komunikační technologie.....	69
2.1.1. Popis vybraných nástrojů.....	31	5.4. Lidské zdroje.....	71
2.1.2. Metodiky a standardy.....	33	5.4.1. Certifikace.....	73
2.1.3. Popis vybraných metod.....	33	Shrnutí kapitoly.....	75
2.1.4. Popis vybraných technik.....	35	ZÁVĚR.....	79
2.2. ICT a ICT projekty.....	36	SEZNAM POUŽITÝCH ZDROJŮ.....	83
2.3. Lidské zdroje.....	38	Literatura.....	83
2.3.1. Certifikace.....	39	Internetové zdroje.....	84
Shrnutí kapitoly.....	40	Legislativa.....	86
3. PROBLEMATIKA PROJEKTOVÉHO ŘÍZENÍ VE VEŘEJNÉM SEKTORU V		SEZNAM GRAFŮ.....	87
EU.....	41	SEZNAM OBRÁZKŮ.....	87
3.1. Výzkumný soubor.....	42	SEZNAM TABULEK.....	87
3.1.1. Volba zkoumaných organizací.....	42	SEZNAM POUŽITÝCH ZKRATEK.....	88
3.1.2. Volba zkoumaných zemí EU.....	44	SEZNAM PŘÍLOH.....	89
3.2. Cíl výzkumu a výzkumné otázky.....	45		
3.2.1. Dotazníkové šetření.....	45		
3.2.2. Osobní rozhovory.....	47		
Shrnutí kapitoly.....	47		
4. STAV PROJEKTOVÉHO ŘÍZENÍ V NNO V EU.....	49		
4.1. Respondenti dotazníkového šetření.....	49		
4.2. Klíčová zjištění z dotazníkového šetření.....	51		
4.2.1. Zhodnocení aktuální situace a potřeb NNO v EU.....	51		

JEDNOTNÁ GRAFICKÁ ÚPRAVA

- Bílý papír, A4, tisk oboustranně, řádkování 1,0 - 1,5
- Patkové písmo velikost 11pt nebo 12pt
- Text zarovnan na oba okraje (do bloku)
- Číslování (pozor některé strany se nečíslují)
Titulní strana, bibliografická identifikace, prohlášení, poděkování a Obsah se nečíslují, ale započítávají se do pořadí stránek.
- Kapitoly se začínají psát na novém listu papíru
- Kapitoly (16pt) - podkapitoly (14pt)
- Maximálně tři úrovně členění kapitol (1 – 1.1 – 1.1.1)
- Grafy a tabulky musejí mít uvedený zdroj a popis

9 05.03.2020 Nadpisy tabulek, grafů, obrázků a schémat včetně jejich číslování se uvádějí nad nimi velikostí písma, jako je text práce, a pod grafickým znázorněním se uvádí „Pramen“ nebo „Zdroj“ kurzívou a velikostí písma menší než základní text.

Literatura a zdroje

- Čtením se učíte psát
- Optimální minimum je 20 zdrojů v BP
- Kvalitní primární zdroje: aktuální texty, renomované časopisy, pozor na odborné monografie v ČR, které neprocházejí recenzním řízením
- Omezit sekundární zdroje (wikipedie.cz, aktualne.cz)
- Sociálně-ekonomické informace a práce s nimi, Kuželíková L, Nekuda J a Poláček J, 2008 (k dispozici v učebních materiálech v ISu)
- Začít hledat na <https://scholar.google.cz/> nebo <http://discovery.muni.cz/>

Citace

- Používat citace jednotně v celé práci
- Existují nejen přímé ale také nepřímé citace, i ty je potřeba odcitovat.
- V případě, že necitujete myšlenky někoho jiného dopouštíte se plagiátorství (viz směrnice).
- Citujte průběžně: když to necháte nakonec, může se Vám stát, že zdroj už nedohledáte.
- I internetové zdroje musíte odcitovat dle citační normy, nestačí jen odkaz.

Mluvte a diskutujte o svém výzkumu

- Udržujte kontakt s vedoucím
 - Dodržujte domluvený systém konzultací, buďte aktivní, dávejte o sobě vědět, chodte s konkrétními dotazy.
 - Konzultujte průběžně, opravdu nezvládneme připomínkovat Vaši práci za jeden den, a ještě k tomu jeden den před odevzdáním.
 - Průběžná kontrola cíle a obsahu.
- Zapracování připomínek
 - Pokud už vám vedoucí poradí, snažte se jeho připomínky do práce zapracovat, myslí to s vámi dobře, má více zkušeností než Vy.
- Diskutujte s kolegy a s učiteli o výzkumu.
- Přijďte na MUES přednášky: mues.econ.muni.cz/

Dobré rady

- Neopisujte zákony a učebnice.
- Hledejte literaturu na scholar.google.cz/ nebo EBSCO Discovery Service (web SVI ESF).
- Statistické údaje citujte z primárních.
- Čerpejte i (či zejména) ze zahraničních zdrojů.
- Pište si poznámky průběžně.
- Jazyk práce musí odpovídat vědecké práci.
- Grafy a tabulky musejí mít uvedený zdroj a popis.
- Úvod k práci napište nakonec.
- Plánujte první draft celého textu měsíc před odevzdáním.
- Před vazbou práce důkladně zkontrolujte, zda jsou všechny citace v textu citovány také v přehledu literatury a naopak.

Hodnocení práce po formální stránce

- Formální zpracování vypovídá o kvalitě práce
- Struktura výkladu. Je struktura práce logická?
- Obsahuje text irelevantní balastní pasáže?
- Je u všech převzatých informací uveden jejich zdroj?
- K nejzávažnějším etickým prohřeškům patří plagiátorství, tj. (byť i nezáměrné).

Viz <https://www.muni.cz/pro-media/tiskove-zpravy/rektor-masarykovy-univerzity-rozhodl-o-zahajeni-10-rizeni-o-odebrani-titulu>

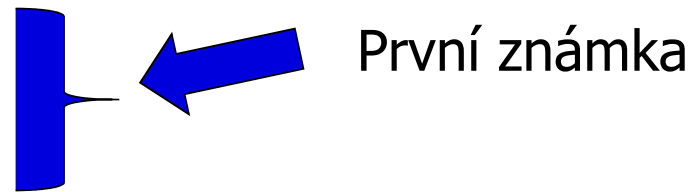
- Kvalitní seznam použitých zdrojů

Obhajoba závěrečné práce

- Obhajoba závěrečné práce je nyní zásadní částí státní závěrečné zkoušky.

Průběh:

- Vaše **prezentace** (10-15 minut)
- Posudky (vedoucí, oponent) a reakce na ně
- Odborná rozprava nad prací



- Odborná rozprava na obecnější témata
(Mikro, Makro, Veřejná ekonomie, Veřejné finance...)



- Doporučujeme zkusit si prezentaci nanečisto – nahlas, posluchači, čas.

- Design prezentace (ESF layout)

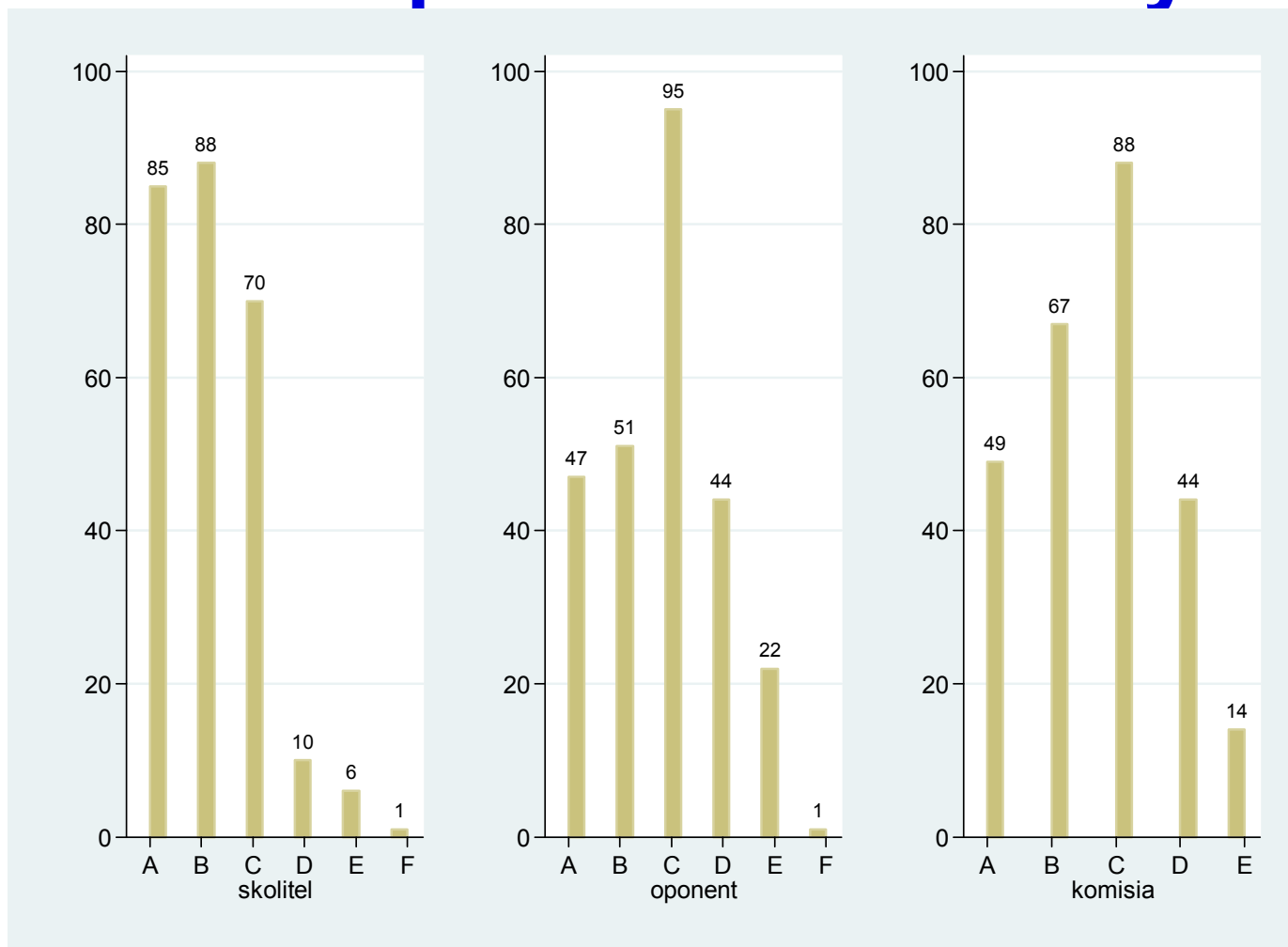
- Studenti podceňují důležitost prezentace BP.

Jak prezentovat práci

- Prezentujete pro komisi, které se snažíte co nejvíce usnadnit hodnocení Vaší práce. Není čas vysvětlovat detaily, naopak byste se měli věnovat zásadním věcem jako:
 - Jaký je cíl práce
 - Na jaké prameny jste navazovali
 - Jak jste postupovali při zpracování
 - S jakými problémy jste se při zpracování setkali
 - Jaké jsou závěry práce, Co jste zjistili
 - Jakou má práce přidanou hodnotu resp. jaký je Váš přínos
- Vyhnout se „omáčce“ (struktura práce apod.)

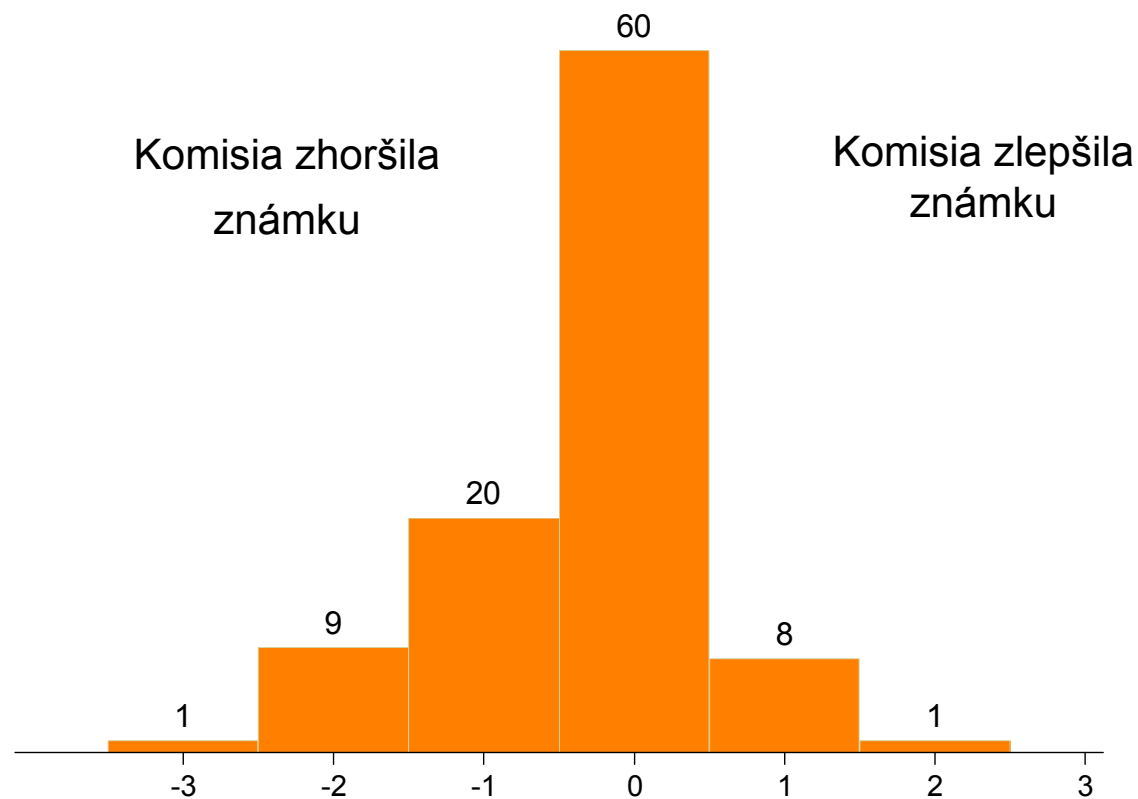
16-05.03.2020 Připravte si slides i k otázkám z posudku

Hodnocení 260 diplomek odevzdaných na KVE



Data: 260 študentov KVE (prezenční), ktorí obhájili DP 2013-16

V 40% prípadoch ak školiteľ a oponent navrhujú rovnakú známku komisia známku zmenila (histogram ukazuje rozdiel v známke školiteľa a komisie)



školiteľ a oponent navrhujú rovnakú známku, N=100

Další rady a doporučení (formální stránka)

- V dalších slidech najdete několik doporučení – jak citovat, jaké typy grafů a tabulek ne/vkládat do textu apod.
- Vždy konzultujte výše uvedené i s vedoucím DP a respektujte jeho/její doporučení

Přímá citace - krátký citát

- Doslovné převzetí textu autora.
- Citovaný text odlište buď uvozovkami nebo odsazením (pro delší citáty), ne oboje současně. Každou citaci označte.
- Text italikou slouží ke zvýraznění, ne k citaci.
- Přímá citace bývá v textu uvedena např.:
 - Novák (2010, s. 87) tvrdí, že ...
 - Podle Nováka (2010, s. 87) je ...
 - Jak uvádí Novák (2010), všechny...
 - ... je zcela zásadní.“ (Novák, 2010, s. 87)
- v práci by nemělo být více než 10 % přímých citacích, doporučuje se kolem 5 %

Text italikou slouží ke zvýraznění, ne k citaci.

→ Většina NNO z výzkumného souboru i oslovení projektoví manažeři si uvědomují nedostatečnost aktuálního nastavení úrovně projektového řízení. Problémem však je, že nevědí, čím by měli začít a jaké změny realizovat. Je třeba si jasně odpovědět na následující otázky: *„co budeme dělat, kdo to bude dělat, proč to děláme, jak to budeme dělat, jak budeme vědět, že už jsme to udělali, kolik to bude stát a kdy budeme hotovi“*. Právě k tomu slouží nástroje, metody a techniky PŘ. První změnou by tak měla být volba a implementace nástroje, který bude jasně monitorovat cíle, průběh a rizika projektu, co už bylo uděláno a co zbývá udělat. Existence takového nástroje a průběžné značení a monitorování vývoje projektu pak ušetří nejen čas, strávený na schůzích, emailovou a telefonickou komunikací, ale často i finanční zdroje.

→ V dôsledku tejto argumentácie, je možné urobiť záver, že odpadové služby nemajú povahu *čisto verejného statku*, sú skôr radené do kategórie zmiešaných verejných statkov. Napokon, literatúra býva často skeptická v uznávaní reálnej podoby verejného statku vôbec. Špalek (2011, str. 16) uvádza, že *„verejný statok je často ideálom, ktorý sa v realite takmer nevyskytuje“*.

Správné použití italiky ke zvýraznění

Education-job mismatch compares the acquired education of a worker with that required by their current job. There are three main methods to measure the required education for education-job mismatch. The first method is called *objective approach* and consists of grading jobs by professional job analysts and recommending the minimum educational requirements for a certain job. The second method, *subjective method*, refers to a self-assessment where workers are directly asked to give information on the minimum educational requirements for their current job. Finally, the third method, so called *realized match method* measures the degree of education-job mismatch by two variables; years of schooling and occupational group of a job holder.

Another type of mismatch determined by Farooq is qualification-job mismatch. Qualification is a broad signal of human capital competences because it assimilates the other constituents of human capital (skills, experience) and also formal education. “Educated workers can compensate their skill deficiencies by additional training and learning during their jobs; therefore, the formal education is the part of overall qualification” (Farooq, 2011: 4). The total attained qualification of the employees may be lower (or higher) than the required qualification in their perspective jobs leading to under (over) qualification.

Pokud je pasáž, kterou citujete, delší než dva řádky, odsad'te ji nahore, vlevo a dole.

Parallel to the process of the devaluing savings, communist leaders of the former socialist countries prepared for privatization. Enterprise reforms starting in the 1980s and in some countries even earlier were aimed at “lightening the amount of control of planners” (Nellis 2002, 3). The stated goal was to create incentives through more autonomy, but these measures had a serious side effect observed by Estrin, which was probably intentional.

Under communism, the monitoring of management and the incentives for efficiency were already weak. But with the collapse of central planning and the lack of any other external constraints, managers and insiders in transition economies gained almost total discretion to follow their own objectives, leading to “asset stripping” by managers, job and wage guarantees for workers and rent absorption by all parties. This pattern was exacerbated in countries with [a] well-entrenched black economy and sometimes led to a virtual “capture” of the state-owned apparatus, including the natural resource and utility sectors, by unscrupulous managers. (Estrin 2002, 107)

The word *rent* in the preceding quotation is used in the economic sense—a payment in excess of the amount necessary to keep the resource in its current use. Given that

Nepřímá citace

- Parafráze obsahu myšlenek nebo informací původního dokumentu, vyjádřená vlastními slovy.
- Nepřímá citace bývá v textu uvedena např.:
 - Podle Nováka (2010, s. 87 a násl.) je dělení následující...
 - Výzkumy ukázaly... (Novák, 2010, s. 87–102)
 - Srov. s (Novák, 2010, s. 87).
 - ... více příkladů k této problematice uvádí např. Novák (2010, s. 87).
 - ... podrobně viz (Novák, 2010, s. 87).
 - ... jak uvádějí Novák (2010) a Kučera (2009)...
 - ... to je zřejmé z již proběhlých šetření (Novák, 2010; Kučera, 2010; Svoboda, 2009).
- Citace mají podpořit myšlenky autora textu.

Harvardské citování (preferováno)

- Uvede se jméno autora bez iniciál a rok publikace

*Novák (1998) zjistil, že
... bylo zjištěno, že ... (Novák, 1998)*

- Více autorů

*Novák a Janoušek (1998) zjistil, že
... bylo zjištěno, že ... (Ptáček aj., 2001)*

- Více prací

... diagnostika původců onemocnění je založena na metodě PCR (Novák, 1998; Málek a Pátek, 2000; Ptáček aj., 2001)

- Pozor na (Králík, 2001a) a (Králík, 2001b), ale (Králík, 2001; Králík a spol. 2001).

Správné kladení citací

- „citlivé“ kladení citací – tedy tam, kam patří
- jakmile je zmíněn poznatek uvedený v nějakém článku, nejpozději na konci věty se uvádí citace tohoto článku
- pokud v dalších větách čerpáme informace z téhož článku, již citaci znovu neuvádíme až do chvíle, kdy uvádíme informaci z jiného zdroje
- chybou je kladení citací až na konec poslední věty odstavce nebo až za poslední větu odstavce

Citlivé kladení citací

Bel a Costas (2006) zistili, že spolupráca medzi obcami je efektívny nástroj zníženia nákladov, len úspory nákladov sa môžu v priebehu času vytratiť (pokiaľ bola firma vybraná obcou).

Tieto odlišné závery možno vysvetliť viacerými faktormi. Jedným z nich je fakt, že úspory z rozsahu pri medziobecnej spolupráci sú preukázané pri malých obciach, ale nie pri veľkých. Empirické štúdie ako Callan a Thomas (2001), Bel a Costas (2006) alebo Dijkgraaf a Gradus (2007) poukazujú na to, že najmä malé obce môžu profitovať so spolupráce. Dôvodom, prečo väčšie mestá nespolupracujú môže byť aj to, že sami sú dostatočne veľké aby operovali na optimálnej úrovni a nepotrebujú hľadať úspory z rozsahu prostredníctvom medziobecnej spolupráce (Bel, 2008).

To, že je medziobecná spolupráca najbežnejšia medzi malými španielskymi obcami podľa Bela (2008) dokazuje, že ide o prostriedok, ako dosiahnuť úspory z rozsahu. Navyše, tento španielsky výskum poukazuje na to, že práve najmenšie obce môžu najviac profitovať s medziobecnej spolupráce, pretože zvyknú čeliť nedostatočnej konkurencii a majú vysoké transané náklady, ktoré by sa spoluprácou znížili. Zároveň sa malým obciam často nevypláca kontrahovať služby v oblasti odpadového hospodárstva, pretože negatívny efekt z náročnosti na kontrolu služby môže prevyšovať pozitívny efekt zníženia nákladov (Bel, Fageda a Mur, 2014).

Metody citace – poznámka pod čarou (náročnější)

- Nadměrné daňové břemeno je ztráta „čistého blahobytu jedince, neboť přesahuje částku nezbytnou pro financování určitého množství veřejného statku“¹³⁴. Poněvadž kromě paušální daně je každá daň do určité míry distorzní, je nadměrné daňové břemeno v určité výši objektivně nutné.

Poznámka pod čarou

- 134 BUCHANAN, James M.: Veřejné finance v demokratickém systému. str.44
- BUCHANAN, James M. Veřejné finance v demokratickém systému. Vyd. 1. Brno: Computer Press, 1998, xvi, 324 s. ISBN 80-722-6116-9.

Velká ekonomická encyklopedie například definuje daňový únik jako „nelegální krácení daně subjektem daně.“²⁷ V trestním zákoníku se nachází §240 definující trestné činy zkrácení daně, poplatku a podobných povinných plateb a §241 o trestných činech neodvedení daně, pojistného na sociální zabezpečení a podobné povinné platby. Jednou z podmínek, která se v těchto paragrafech vyskytuje, je značný (popř. velký) rozsah, ve kterém je tento trestný čin spáchán.²⁸

V anglické literatuře nalezneme pojem „tax evasion“ (daňový únik) vyjadřující nezaplacení zákonem stanovené daně.²⁹ Tax evasion je nelegální činnost „zahrnující aktivity, které vedou ke snížení daňové povinnosti a zároveň porušují předpisy upravující daňovou oblast.“³⁰

²⁷ Žák (2002), s. 176

²⁸ Zákon č. 40/2009 Sb., trestní zákoník, §240, §241

²⁹ Rosen (1992), s. 353

³⁰ Široký (2008), s. 242

Na poznacích behaviorální ekonomie staví koncept *nudge*. Sunstein vytváření dispozitivních norem nazývá liberálním²⁴ nebo slabým (soft)²⁵ paternalismem. Základní myšlenkou tohoto přístupu je, že pokud si z různých důvodů řada lidí ponechá výchozí řešení obsažené v dispozitivním ustanovení, je možno prostřednictvím vhodného nastavení defaultního řešení dosáhnout celospolečenského prospěchu s minimálním zásahem do autonomie vůle jednotlivců.

²³ MATHIS, Klaus (ed). *Nudging - possibilities, limitations and applications in European law and economics*. New York: Springer Berlin Heidelberg, 2016, s. 138.

²⁴ THALER, Richard H. a Cass R. SUNSTEIN. *Nudge: improving decisions about health, wealth, and happiness*. New Haven: Yale University Press, 2008, s. 248.

²⁵ SUNSTEIN, Cass R. *Why nudge?: the politics of libertarian paternalism*. New Haven: Yale University Press, 2014, s. 90.

²⁶ THALER, Richard H. a Cass R. SUNSTEIN. *Nudge: improving decisions about health, wealth, and happiness*. New Haven: Yale University Press, 2008, s. 239.

²⁷ LISTOKIN, Yair. Corporate Voting versus Market Price Setting. *American Law and Economics Review*. 2010, roč. 11, č. 2, s. 608-635.

Citační záznam / Bibliografický záznam / Bibliografie

Seznam použité literatury / Použitá literatura

- Citační záznam obsahuje takové náležitosti jako název, autora, rok vydání, vydavatele, mezinárodní identifikátory a další užitečné informace. Pořadí a formát zápisu udává citační norma (viz dále).
- Doporučeno použít software (Zotero, Mendeley, citace.com)
- Uvést jména všech autorů se všemi iniciálami, plný název článku, plný název časopisu, svazek, první a poslední stránka, rok vydání
- Lze se setkat s velkým počtem způsobů citování literatury:

Adcock, R.L.: Effect of moisture stress on soybean pod development. – Crop J. 95: 342-345, 1988

Adcock RL Effect of moisture stress on soybean pod development. Crop J. 95: 342-345, 1988.

Adcock, R.L. (1988) Effect of moisture stress on soybean pod development. – Crop J. 95, 342-345.

Adcock, R.L. 1988: Effect of moisture stress on soybean pod development. Crop Jour. 95: 342-5.

Adcock, R.L. (1988) Crop J. 95, 342-345

Nejčastější případy

– **Kniha**

Příjmení autora, Jméno rok vydání. *Název knihy*. Místo vydání: Nakladatelství.

– **Kapitola (článek) v knize**

Příjmení autora, Jméno rok vydání. Název kapitoly. In: Příjmení editora/editorů, Jméno/a: *Název knihy*. Místo vydání: Nakladatelství, s. od strany–do strany.

– **Článek v časopisu**

Příjmení autora, Jméno rok vydání. Název článku. *Název časopisu* ročník (číslo), s. od strany–do strany.

– **Webová stránka**

Příjmení autora, Jméno rok vytvoření. Název webové stránky. internetová adresa [Aktivní datum].

Příklad citace nepublikované kvalifikační práce:

- U nepublikovaných prací se uvádějí vedle autorských a názvových údajů také místo a datum odevzdání práce, druh práce a název instituce, kde byla práce napsána, příp. informaci o osobě, která práci vedla.
 - ADAMEC, P. *Systém financování obcí VÚC ve Slovenské republice*. Brno, 2005. Bakalářská práce. Masarykova univerzita, Ekonomicko-správní fakulta, Katedra regionální ekonomie a správy, 2005.
- Citace právních předpisů se uvádí v pořadí: Název formy pramene, číslo/rok vydání včetně promulgačního listu a název předpisu; vhodné je doplnit také zdroj, ze kterého byl předpis získán. V případě citace cizího právního předpisu se na samý začátek citace připojí údaj o zemi, z níž právní předpis pochází.
 - Zákon č. 111 ze dne 22. dubna 1998 o vysokých školách a o změně a doplnění dalších zákonů (zákon o vysokých školách). In: Sběrka zákonů České republiky. 1998, částka 39, s. 5388-5419. Dostupný také z: <http://aplikace.mvcr.cz/archiv2008/sbirka/1998/sb039-98.pdf>. ISSN 1211-1244.
 - Směrnice Evropského parlamentu a Rady 2009/24/ES ze dne 23. dubna 2009 o právní ochraně počítačových programů. In: EUR-lex [právní informační systém]. Úřad pro publikace Evropské unie [cit. 2012-4-29]. Dostupné z: <http://eur-lex.europa.eu/>
 - SLOVENSKÁ REPUBLIKA. Ústavní zákon č. 460/1992 Zb., Ústava Slovenskej republiky, ve znění pozdějších předpisů. In: *ASPI* [právní informační systém]. Wolters Kluwer ČR [cit. 2012-04-29]
 - Formou pramene se rozumí např. zákon, vyhláška, směrnice apod.

Seznam použité literatury (Harvard style)

[1] Guzi, M 2013, 'An Empirical Analysis of Welfare Dependence in the Czech Republic', Czech Journal of Economics and Finance, vol. 64, no. 5, pp. 407-431.

[2] Hassan, R 2004, Media, politics and the network society, Open University Press, Maidenhead.

[3] Cooke, D.J. and Philip, L. 2001. To treat or not to treat? An empirical perspective. In: Hollin, C.R. ed. Handbook of offender assessment and treatment. Chichester: Wiley, pp. 3-15.

[4] Greenblatt, S 2002, A special letter from Stephen Greenblatt, viewed 25th March 2010, <http://mla.org/scholarly_pub>.

[5] Kissane, K 2008, 'Brumby calls for tough sentences', The Age, 29 October, p. 8.

[6] Kraus, L. (2010, July 1). Great animation on motivation [Web log post]. Retrieved from <http://www.leekrausonline.com/>

- [1] představuje příklad odkazu na vědecký článek,
- [2], [3] představuje příklad odkazu na knihu a kapitolu v knize,
- [4] - [6] představuje příklad odkazu na www, novinový článek a blog
- Je možné využít generátor: <http://citace.com/generator.php>

Seznam použité literatury (APA styl)

[1] Guzi, M. (2013). An Empirical Analysis of Welfare Dependence in the Czech Republic. *Czech Journal of Economics and Finance*, 64(5), 407-431.

[2] Hassan, R. (2004). *Media, politics and the network society*. Maidenhead, England: Open University Press.

[3] Daniels, P. J. (1993). Australia's foreign debt: Searching for the benefits.

In P. Maxwell & S. Hopkins (Eds.), *Macroeconomics: Contemporary Australian readings* (pp. 200-250). Pymble, Australia: Harper Educational.

[4] Klass, P. (2011, July 11). Guarding privacy may not always protect patients. *The New York Times*, Retrieved from <http://www.nytimes.com>.

[5] In an email dated 6 May 2011, Ms C Jones wrote “the crime was committed during daylight hours.” OR It was confirmed recently that the crime was committed during daylight hours (C Jones 2011, pers. comm., 6 May).

- [1] představuje příklad odkazu na vědecký článek,
- [2], [3] představuje příklad odkazu na knihu a kapitolu v knize,
- [4], [5] představuje příklad odkazu na novinový článek a osobní komunikaci (email)
- Je možné využít generátor: <http://citace.com/generator.php>

Časté chyby v seznamu literatury

- chybějící nebo přebývající citace oproti citacím v textu práce
- uvádění et al. namísto uvedení všech autorů
- neuspořádání dle abecedy a roku publikace
- nesouhlasí rok nebo jméno (komolení) v textu a v přehledu literatury
- nejednotná forma citací
- uvádění akademických a vědeckých titulů
- optimální je jeden seznam literatury

Takle ne!

Seznam použitých zdrojů

Monografie

- 1) ČAMROVÁ, Lenka, Eliška VEJCHODSKÁ a Jan SLAVÍK. *Ekonomie životního prostředí: teorie a politika*. 1 vyd. Praha: Alfa nakladatelství, 2012, 287 s. ISBN 9788087197455.
- 2) FRÖR, Oliver. *Rationality concepts in environmental valuation*. Frankfurt/M.: Peter Lang, 2007, 239 s. ISBN 9783631573365.

Studie

- 1) ANDERSSON, Henrik, Lina JONSSON, Mikael ÖGREN. *Property Prices and Exposure to Multiple Noise Sources: Hedonic Regression with Road and Railway Noise*. March 2009. [online]. [cit.2015-02-10]. Dostupné z: http://www2.toulouse.inra.fr/lerna/seminaires/Andersson_et_al_Noise_Hedonic_Lerum.pdf
- 2) BELL, Randall. *The Impact of Airport Noise on Residential Real Estate*. [online]. The Appraisal Journal, July 2001. [cit.2015-01-25]. Dostupné z

Internetové zdroje

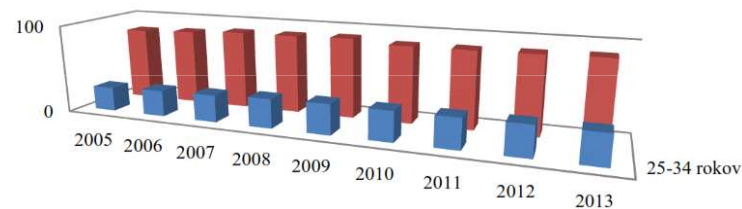
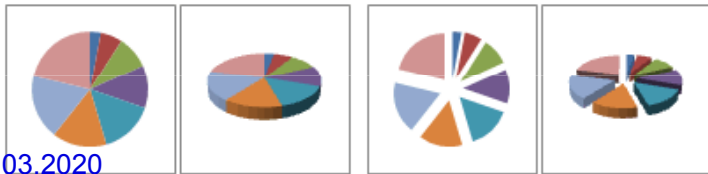
- 8) Kritéria členění statků dle P. A. Samuelsona, [online]. Server Akela Mendelovy univerzity v Brně. [cit.2015-04-11]. Dostupné z: <https://akela.mendelu.cz/~xfrid/SOUBOR11.htm>
- 9) Hluková mapa města Brna, [online]. Magistrát města Brna, [cit.2014-01-02]. Dostupné z: <https://www.brno.cz/sprava-mesta/magistrat-mesta-brna/usek-rozvoje-mesta/odbor-uzemniho-planovani-a-rozvoje/dokumenty/upp/hlukova-mapa/>

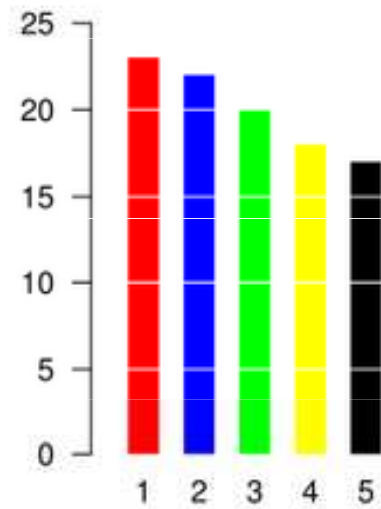
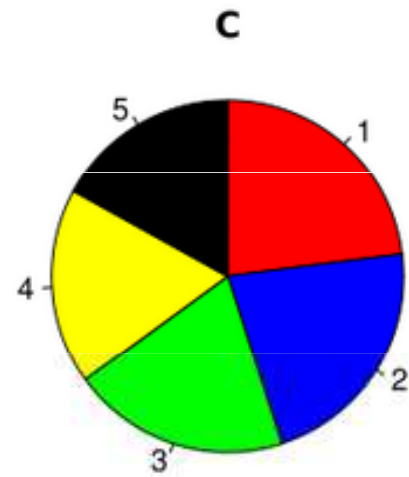
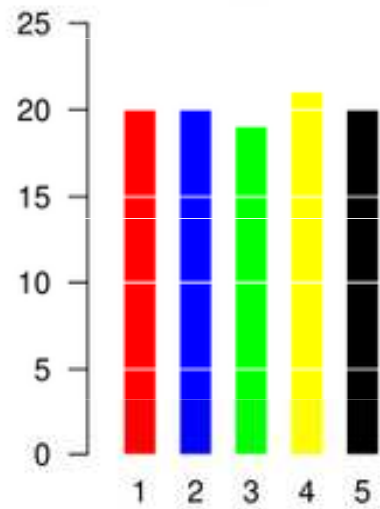
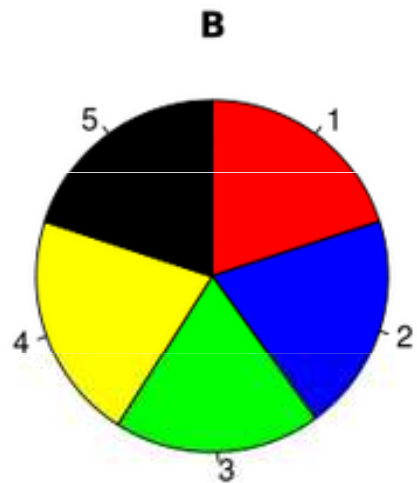
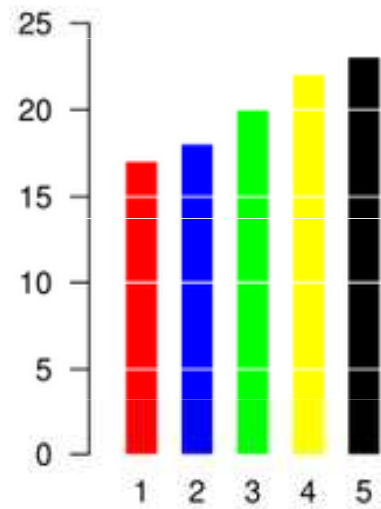
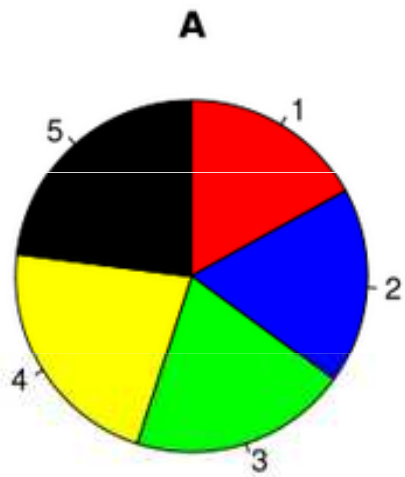
Realitní kanceláře [online] – sběr dat pro případovou studii ve městě Brně

- 13) Oficiální stránky realitní kanceláře Real Spektrum [online]. [cit.2014]. Dostupné z: <http://www.realspektrum.cz/?gclid=CLLBudeh1bsCFfKWtAodsBEAXQ>
- 14) Oficiální stránky realitní kanceláře Re/Max Pro [online]. [cit.2014]. Dostupné z: <http://www.remaxpro.cz>

Grafy a obrázky

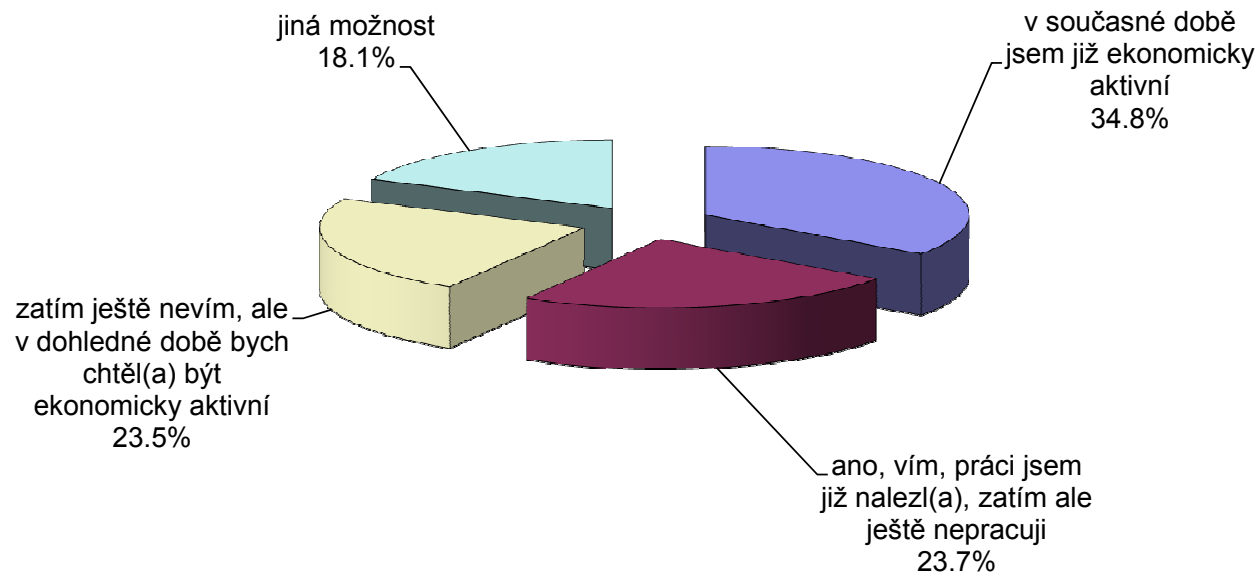
- Jednodušší je číslování grafů a tabulek podle kapitol (1.X, 2.X,...)
- Vždy uvést zdroj (např. převzaté, vlastní zpracování)
- Software na kreslení diagramů (Powerpoint, GeoGebra, InkSpace)
- Adekvátní kvalita obrázku pro tisk.
- Grafy a obrázky stažené z internetu jsou často nevyhovující.
- Šetříte přírodu – sivá barva nebo rastr místo černé.
- Koláčové grafy a 3D grafy ne!



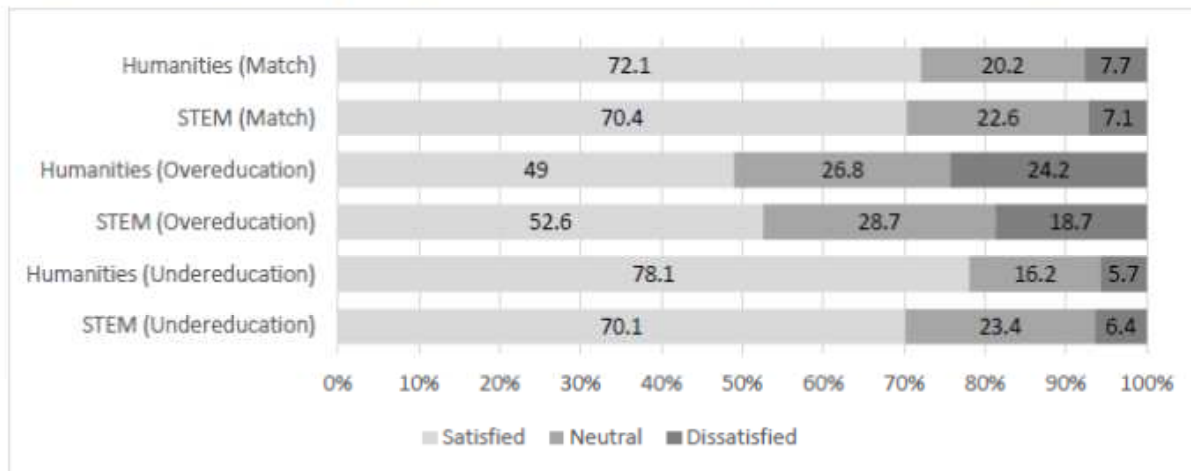


Některé grafy využívají prostor neefektivně

Víte už, jaká bude po ukončení MU Vaše hlavní aktivita po stránce pracovního
uplatnění?
(n = 929)



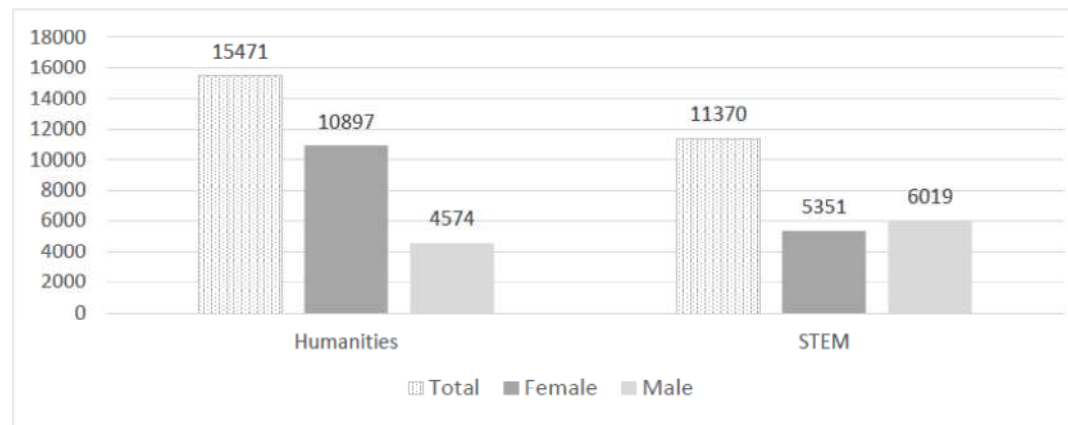
Graph 4.7 Job satisfaction distinguished by the study field and vertical mismatch



Source: Author

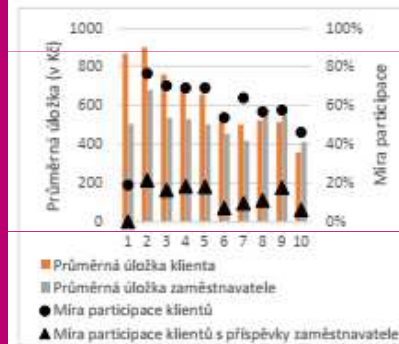
Pozitivní příklady

Graph 4.1 Humanities vs. STEM studies (gender aspect included)

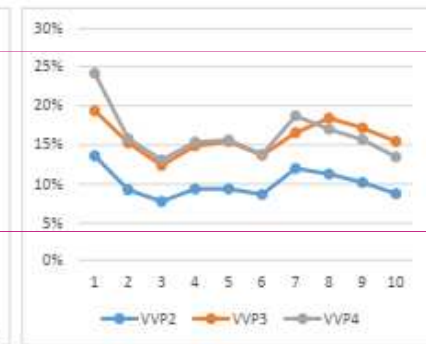


Source: Author

Graf 48 Průměrná měsíční úložka klienta a zaměstnavatele na DPS podle druhu zaměstnání



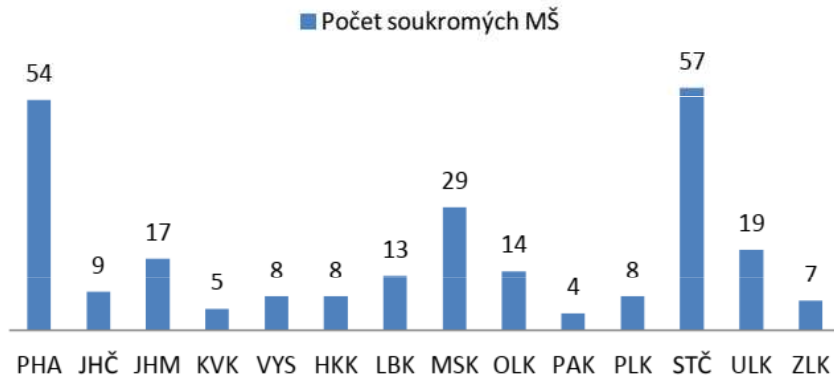
Graf 49 Průměrná výnosnost podle druhu zaměstnání



Zdroj: vlastní tvorba, Poznámka: 1 – generálové, důstojníci, poddůstojníci a zaměstnanci v ozbrojených silách, nejvyšší představitelé státu (2 %), 2 – řidiči pracovníci (6 %), 3 – specialisté (19 %), 4 – techničtí a odborní pracovníci (22 %), 5 – administrativní pracovníci (11 %), 6 – pracovníci v oblasti osobních služeb, prodeje, osobní péče v oblasti vzdělávání, zdravotnictví, pracovníci v oblasti ochrany a ozbrojení (8 %), 7 – pracovníci v zemědělství, lesnictví, rybářství (1 %), 8 – řemeslníci, pracovníci v oblasti elektroniky, zpracovatelé potravin (14 %), 9 – montážní dělníci, řidiči a obsluha pojízdných zařízení (15 %), 10 – uklízeči, pomocní pracovníci, pracovníci s odpady (2 %)

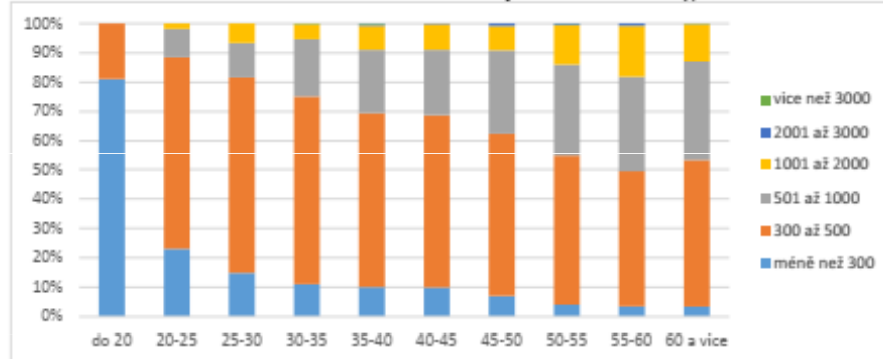
Pozitivní příklady

Graf 2.4: Počet soukromých rejstříkových MŠ dle krajů ČR



Zdroj: autor, rejstřík MŠMT

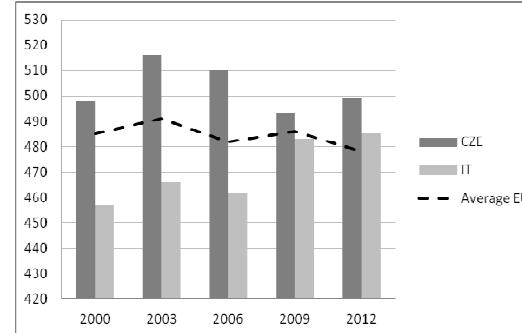
Graf 29 Průměrná úložka klientů v šetření SILC podle věkové kategorie



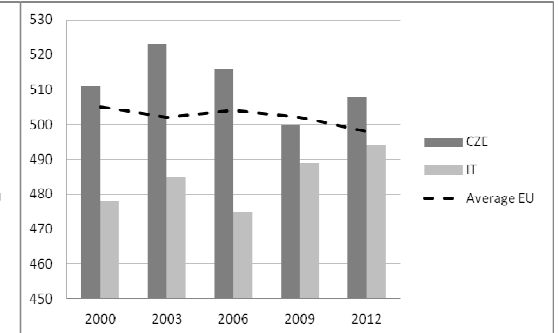
Zdroj: vlastní tvorba

Graphs 7: Scores of PISA assessments (2000–2012) and PIAAC 2012*

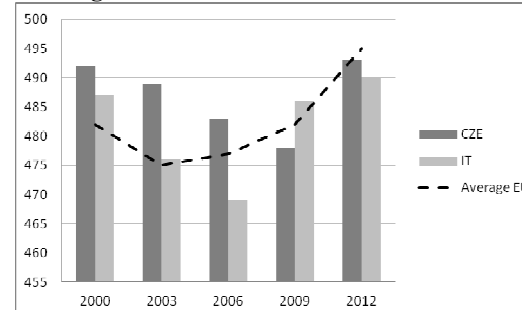
Mathematics



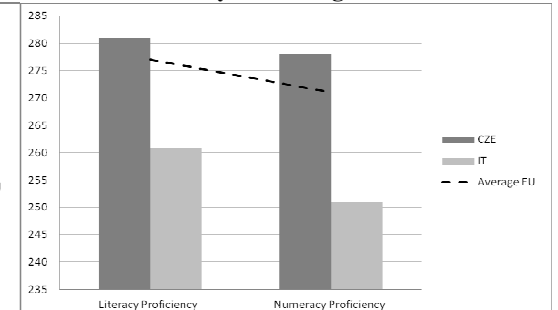
Science



Reading

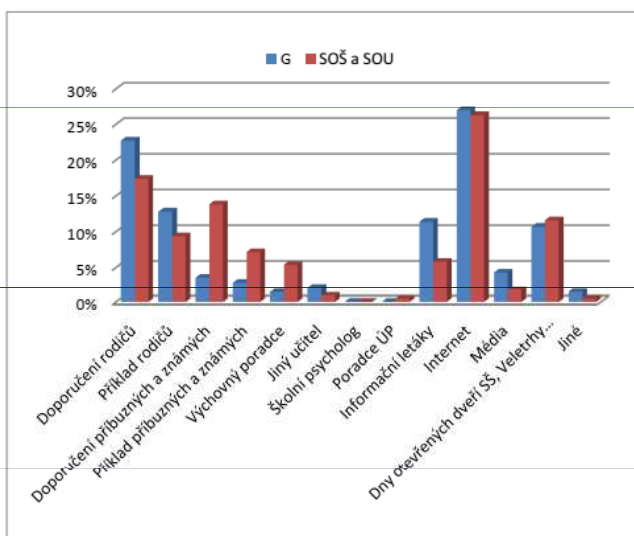


PIAAC survey 2012 in age 16–24



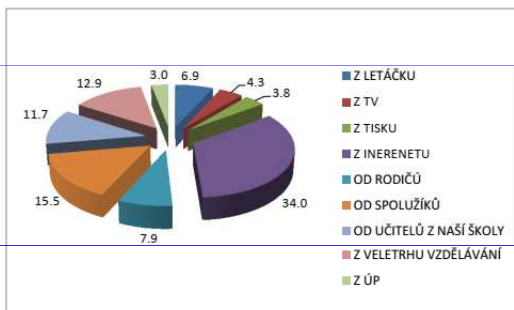
Source: PISA 2000-2012 and PIAAC survey took place 2012, made by author
*Points on the left axis in all Graphs means mean points

Graf 5.2.3



Zdroj: vlastní zpracování

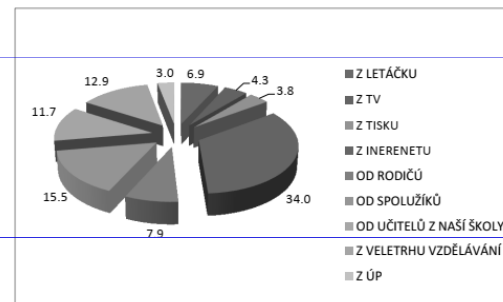
poskytuje a umí tyto možnosti využívat.



Získané výsledky :

Tato díleč výzkumná otázka jasně ukázala, že internet je nejvíce využívaným

poskytuje a umí tyto možnosti využívat.

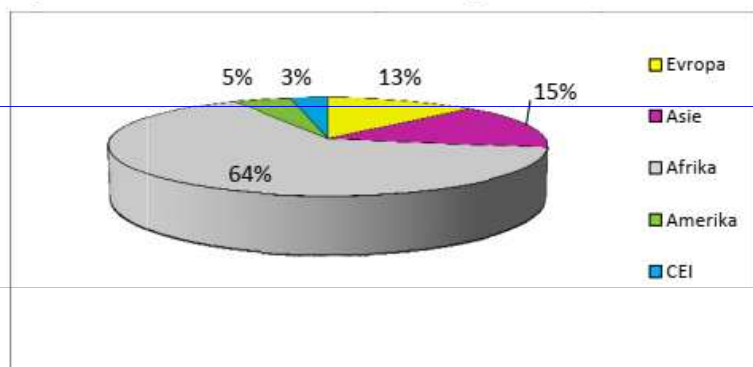


Získané výsledky :

Tato díleč výzkumná otázka jasně ukázala, že internet je nejvíce využívaným

Takle ne!

Graf 6: : Nabývání státního občanství za rok 2008 dle předchozího státního občanství



43

Zdroj: Graf vytvořen na základě údajů z Tabulky 3 portálu Ministerstva vnitra FR.¹³⁴

Tabulky

- Jednoduché formátování
černá barva, jeden typ čáry, formátování textu,
nepoužívejte žádné stínování nebo několikeré typy čar.
- Tabulky musí být *self-explanatory*.
- Používat poznámky pod tabulkou.
- Vždy uvést zdroj.
- Zvážit počet desetinných míst u čísel.

Pozitivní příklady

Tabulka 3.3.4 Dopad vdovských/vdoveckých důchodů na příjmovou chudobu, ukazatel AROP(60) v %

Tabulka	Ženy		muži		celkem	
	Vdovské/vdovecké důchody		Vdovské/vdovecké důchody		Vdovské/vdovecké důchody	
	Ponechány	Vyloučeny	Ponechány	Vyloučeny	Ponechány	Vyloučeny
0	11,5	11,6	9,4	9,4	10,4	10,5
1	7,9	7,9	3,8	3,8	5,9	5,9
2	11,3	48,4	6,0	20,7	10,3	43,4
3	16,1	16,3	12,7	13,0	14,4	14,6
5	6,9	6,9	0,0	0,0	4,1	4,1
6	6,4	17,0	0,0	3,7	4,6	13,3
7	11,6	11,6	0,0	0,0	10,6	10,6
Celkem	11,0	14,7	8,5	8,9	9,7	11,8

Zdroj dat: Vlastní výpočty na datech SILC 2015

Tab. 6: Vybrané náklady obcí ČR na OH (2014) (Kč/obyvatel/rok)

Velkost obce	Triedený zber	Zmesový KO	Zberný dvor	Objemný odpad	Koše	Nebezpečný odpad	Celkom
do 500	174,7	516,6	128,4	61,9	18,0	35,5	900,5
501 - 1 000	148,7	511,3	105,9	58,8	13,2	27,0	860,8
1001 - 4000	138,7	485,7	121,1	66,7	19,9	20,4	836,8
4 001 - 10 000	145,4	492,2	102,1	76,5	41,4	18,1	906,7
10 001 - 20 000	129,3	501,7	114,5	74,8	50,9	20,5	982,0
20001 - 50000	134,8	489,0	100,6	86,0	47,5	19,9	953,9
50001 - 100 000	134,6	493,8	77,1	79,9	44,2	33,7	985,0
100 001 - 1 mil.	94,6	566,4	45,3	90,1	31,5	6,2	741,3
nad 1 mil.	263,2	655,3	55,3	72,8	39,1	4,6	1 018,2
Celkom	153,7	523,3	86,8	74,2	39,1	19,0	911,4

Zdroj: EKO-KOM, a.s., 2015

Tabulka 12 Přehled změn státní podpory od roku 1994 do roku 2017 pro úložky ve výši 100 Kč, 500 Kč, 1 500 Kč a 3 000 Kč

Období	Přímá podpora (v Kč)				Nepřímá podpora (v Kč)			
	100	500	1 500	3 000	100	500	1 500	3 000
1994-1998	40	120	120	120	0	0	0	0
1999	40	120	120	120	0	0	150	150
2000-2012	50	150	150	150	0	0	75	150
2013-2016	0	120	230	230	0	0	75	150
2017	0	120	230	230	0	0	75	300

Zdroj: vlastní tvorba, Poznámka: podmínky v období 2000-2012 platí pouze pro smlouvy založené od 1. 4. 2000

Čeho se vyvarovat?

vysoký. Ovšem v korelaci k ceně + inkaso v Kč/m² je korelační koeficient velmi blízko -1, což značí naopak téměř dokonalou nepřímou závislost.

Tabulka 11 – Korelační koeficienty hluku shlukové analýzy – pronájem

Velikost bytu	Hluk	Výsledky korelační analýzy			
		Cena v Kč	Cena v Kč/m ²	Cena+ inkaso v Kč	Cena+ inkaso v Kč/m ²
1+kk	denní	0,036512677	0,122962082	-0,008076843	0,099045256
	noční	-0,063634467	0,105480764	-0,082442282	0,098395084
1+kk (B,L,T)	denní	0,224000389	0,764150053	-0,072801673	0,182340979
	noční	0,233618511	0,774448639	0,018275581	0,315801825
1+1, 2+kk	denní	0,08418985	-0,044033757	0,144222038	-0,008073013
	noční	0,079479172	-0,134339935	0,167254298	-0,087942264
1+1, 2+kk (B,L,T)	denní	-0,114117316	-0,424320201	-0,021404836	-0,358168435
	noční	-0,120900001	-0,41341397	-0,034766727	-0,35976625
2+1, 3+kk	denní	-0,154007732	0,099810552	-0,215395	0,054962986
	noční	-0,145722721	0,077642113	-0,181238012	0,056053785
2+1, 3+kk (B,L,T)	denní	-0,048150788	0,041520336	-0,07903941	-0,03969226
	noční	-0,084662718	0,051075221	-0,128654138	-0,044447151
3+1, 4+kk	denní	-0,380916396	0,112107888	-0,498738485	-0,125127274
	noční	-0,374088819	0,12133611	-0,501378453	-0,128598865
3+1 (B,L,T)	denní	0,138561451	0,352048937	0,16984902	0,435679375
	noční	0,120551594	0,345867114	0,111580176	0,38409983
4+1	denní	0,982223965	0,100503782	0,62611354	-0,96151837
	noční	0,971807623	0,143879497	0,590548051	-0,947334491
4+1, 5+kk (B,L,T)	denní	-0,219639024	0,152409249	-0,14685195	0,414538735
	noční	-0,369873439	-0,004422793	-0,3001151	0,26673869

Pramen: autor

Při bližším zkoumání tohoto specifického shluku jsem zjistil, že se jedná o shluk se 4 pozorováními, a že 2 z těchto pozorování mají inkaso již započítané v ceně.

Technické aspekty psaní

- Pište v první osobě jednotného čísla („já“) nebo v třetí osobě
- Poznámky pod čarou používat s mírou
- Nepodtrhávejte ani ke zdůraznění nepoužívejte tučný font.
- Používejte jen všeobecně používané zkratky (HDP).
- Tón práce by měl být nezaujatý, bez hovorových výrazů.
- Nepoužívejte vykřičníky.
- Na konci pročistěte svůj text. Mnoho slov je možné vypustit bez ztráty významu.

Styl psaní a jazyk akademického textu

- Práce je akademický text (ne sloh ani esej)
- Držte se faktu, nespekulujte. Buďte věcný.
- Zbytečně se neopakujte (výjimkou jsou úvod a závěr).
- Neodbočujte od tématu. Text by měl držet pohromadě.

- Obecný manuál k závěrečným pracím
 - <https://www.econ.muni.cz/studenti/manual-studenta/zaverecna-prace>
- Informační zdroje (knihovna ESF)
 - <http://www.econ.muni.cz/stredisko-vedeckych-informaci/infozdroje>
- Akademické psaní
 - <https://is.muni.cz/auth/predmet?pvysl=3753644>
- Příběh výzkumníka Josefa K. - odlehčená forma pracovního postupu při výzkumu (knihovna ESF)
 - <http://josefk.svi.econ.muni.cz/>