

**MUNI
ECON**

Venkovská sídla Typologie venkova

Rozvoj venkova, jaro 2020

Sídlo

- Sídlem se rozumí seskupení sídelních jednotek (domů) včetně hospodářských objektů a dopravních zařízení na určitém vymezeném území.
- Základní centrum lidské aktivity.
- V sídlech se soustřeďuje většina funkcí spojených s životem člověka.
- Sídlo je místem koncentrace hospodářské činnosti a ubytování obyvatelstva.

Sídlo

- Základní sídelní jednotka
 - Část území obce s jednoznačnými územně technickými a urbanistickými podmínkami
 - Spádová území seskupení objektů obytného či rekreačního charakteru
- Každé obydlené místo včetně přilehlých (katastrálně příslušných ploch)

Sídlo versus obec – je zde rozdíl?

- Obec
 - Základní územní samosprávné společenství občanů
 - Základní jednotka veřejné správy vymezená hranicí území obce
 - Vystupuje a hospodaří samostatně v mezích samostatné působnosti
 - Může být složena z jednoho či více
 - Sídel (základních sídelních jednotek)
 - Částí obce (místních částí)

Struktura sídla vs. sídelní struktura

- Struktura sídla
 - Vnitřní skladba jednotlivého sídla
 - Vytváří typ sídla a sídelní strukturu
- Sídelní struktura
 - Složení vyššího územního celku (kraje, státu)
- Územní struktura
 - rozložení obyvatelstva do jednotlivých územních jednotek (oblastí) vymezených z určitého hlediska
- Osídlení
 - Konverguje k pojmu sídelní struktura
 - Zdůrazňuje dynamický (procesuální) aspekt

Ukazatele charakterizující osídlení

- Počet obcí
- Průměrná velikost obce
 - Katastr versus počet obyvatel
- Struktura obcí dle velikostních skupin
 - Počet obyvatel s trvalým pobytem
- Podíl obcí jednotlivých velikostních kategorií na celkovém počtu obcí
- Podíl bydlícího obyvatelstva v jednotlivých velikostních kategoriích obcí na celkovém počtu obyvatel

Základní typy sídel

Kritérium/sídlo	Městské	Venkovské

Základní typy sídel

Kritérium/sídlo	Městské	Venkovské
Velikost	Větší	Menší
Stáří	Mladší	Starší
Rychlost vývoje	Dynamičtější	Pomalejší
Funkce	Převážně nezemědělského charakteru	Spíše zemědělské a návazné na zemědělství
Homo/heterogenita	Heterogenita struktury obyvatel, využití ploch, funkcí, stylů žití	Větší homogenita struktury obyvatel, využití ploch, funkcí, stylů žití

Vnější versus vnitřní znaky sídla

- Vnější znaky
 - Obsahují spíše přírodní, geografické, a dále urbanisticko-technické parametry
- Vnitřní znaky
 - Demografické, ekonomické, sociální, kulturní, politické faktory

Jak odlišit sídla?

- V rámci sídel se literatura spíše věnuje definicím měst
- Znak města
 - Vnější
 - soustředěný půdorys a vytvořené zřetelné, uzavřené jádro,
 - větší podíl neobývaných budov,
 - různorodá struktura zastavěné plochy (technická infrastruktura, budovy s různými funkcemi, dopravní tratě, parky, sportoviště)
 - funkční diferenciacie zastavěné plochy (části obytné, průmyslové, obchodní, zábavní, atp.).
 - Vnitřní
 - vysoký stupeň koncentrace obyvatel,
 - diferencovaná zaměstnanost dle odvětví,
 - různorodost hospodářských činností a městských funkcí,
 - vyvinutá středisková funkce města.

Rozlišovací hlediska městských sídel

- Velikost
- Poloha
 - Lineární, šachovnicový a další půdorys
- Vznik
 - Spontánní versus cílený
- Funkce
 - Obchodní, průmyslové, správní, univerzitní, lázeňské (oproti obytné a zemědělské na venkově)
- Charakter zástavby
 - Vícepatrové domy a jejich podíl
- Struktura ekonomiky
 - Podíl pracovníků v odvětvích

Venkovská sídla

- 3 velikostní kategorie

- Samota

- Víška (osada)

- Seskupení 4 až 5 usedlostí

- V některých zemích až 20

- Vesnice (ves)

- Škola, kostel, hospoda...

Venkovská sídla

- Základní typologie dle způsobu hospodaření – rozdělení pozemků na menší či větší části:
 - Venkovská sídla rozptýlená (samotové osídlení)-převažuje v Severní Americe, Jižní Americe, Austrálii. Výjimky: Jihoafrická Republika, Skandinávie, Bretaňský poloostrov.
 - Venkovská sídla skupinová (skupinové osídlení)-převaha v Evropě, Africe, Asii. Řada výjimek: např. atlantské pobřeží USA.

Urbanizace

- Urbanizace (nebo-li poměšťování) je proces formování a rozvoje městského způsobu života, růst úlohy měst ve vývoji společnosti, pronikání městských prvků do prostorů celého osídlení.
- Nejcharakterističtějším znakem je vysoká koncentrace obyvatelstva do měst a jejich okolí.
- Roste příliv obyvatel z venkova do měst, zvyšuje se kyvadlový pohyb obyvatel z venkova a malých měst do měst velkých za prací, kulturou, vzděláním atd.

Fáze urbanizace v Evropě

- Klasická urbanizace
 - Koncentrace pracovních příležitostí a obyvatelstva
 - 1750 – 1900
 - Růst jádra, růst aglomerace
- Suburbanizace
 - Stěhování z městských center na předměstí nebo příměstí
 - 1900 – (západní Evropa)
 - Růst okraje města, růst aglomerace

Fáze urbanizace v Evropě

- Desurbanizace
 - Stěhování městského obyvatelstva z větších částí celého města
 - Od 1970
 - Populační pokles v jádru, pokles aglomerace
- Reurbanizace
 - Návrat do vnitřních měst
 - Metropolitní města
 - Podíl populace jádra se zvyšuje, pokles aglomerace

Negativní důsledky suburbanizace

- Růst obyvatel v předměstích a satelitních městech z centra
 - Úpadek nebo stagnace populace v centru
 - Transformace okrajového venkovského osídlení
 - Rozvolňování zástavby města
 - Rozvoj dopravní infrastruktury
- Suburbie (satelity)
 - Nejsou městem – pouze obytná funkce
 - Nejsou venkovem – neexistuje venkovní veřejný prostor

Historie a vývoj osídlení v Českých zemích

- 13. století
 - Přemyslovská kolonizace a zakládání měst
- 17. století
 - Třicetiletá válka → zánik třetiny sídel
- 18. století
 - Intenzivní stavební činnost a zakládání nových vesnic
- 19. století
 - Industrializace a urbanizace

Vývoj osídlení - 20. století

- 1. pol. 20. století
 - Koncentrace obyvatel – města nad 20 tis. obyv.
 - Preference kolektivních domů
 - Přesun části průmyslových kapacit na Slovensko
- Rané poválečné období
 - Přesuny obyvatel – pohraničí
 - Vysídlení mnoha oblastí (i po dosídlení pokles o 55 %)
 - Zvýšená migrace obyvatel
 - Zvýšená kriminalita
- 50. léta
 - Kolektivizace venkovských sídel

Odsun němců



Kolektivizace



Vývoj osídlení - 20. století

– 60. léta

- Přiblížení venkova městu
- Architektonické a urbanistické postupy
- Kulturní domy, nákupní střediska, panelové bytovky
- Rozvoj individuální rekreace (chataření, chalupaření)

– 70. - 80. léta

- Zpomalení růstu velkoměst
- Prosazení intenzivnějšího využití rekreačních objektů
- Střediskové uspořádání (zánik mnoha obcí)

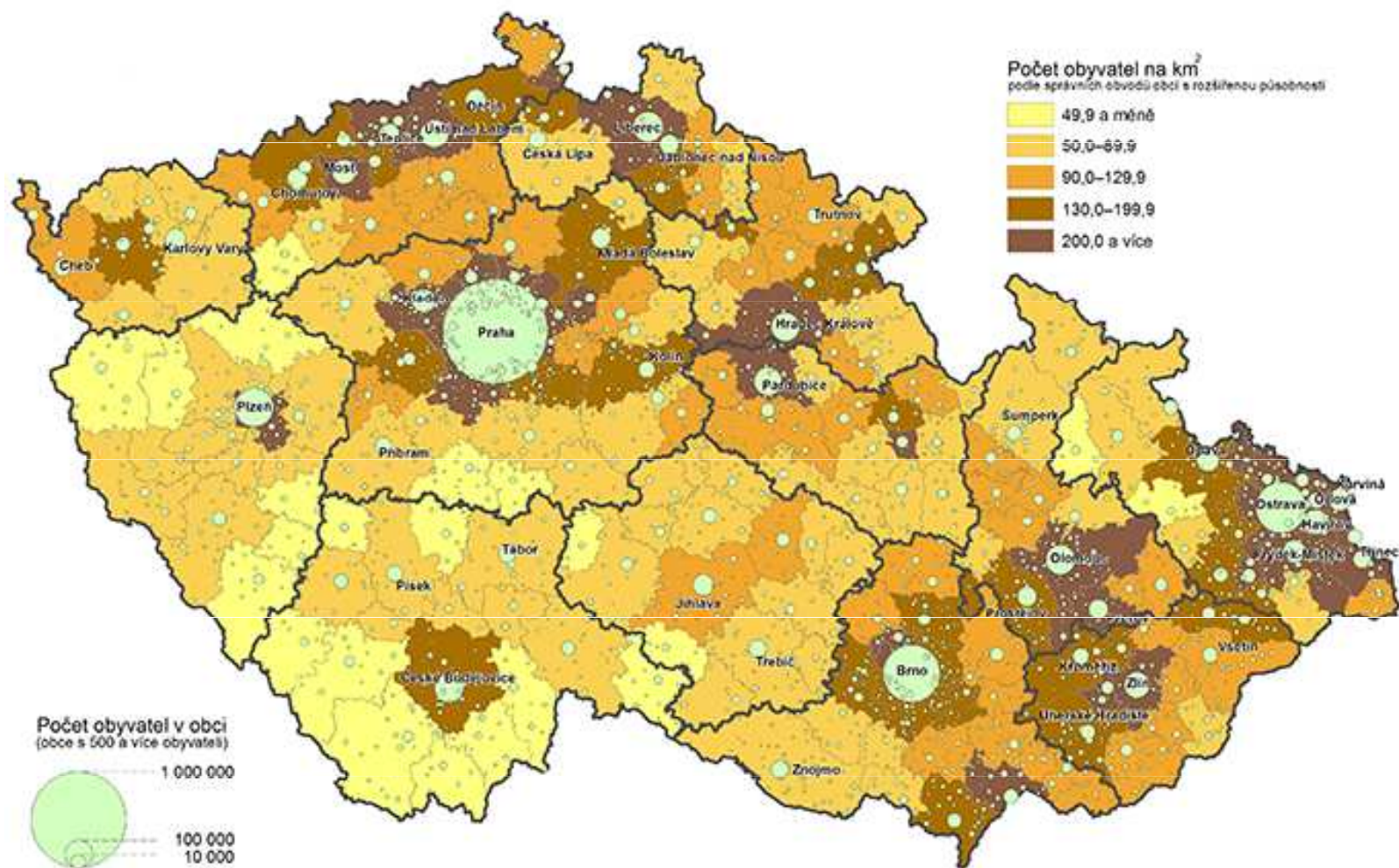
– 90. léta a později

- Suburbanizace - tlak developerů
- Zhoršení veřejné dopravy – především dopravní obslužnosti malých obcí.

Současná sídelní struktura ČR

- Hustá síť sídel
- Regionální rozdíly v hustotě sídel (nevýznamné)
- Diferenciace venkov vs. město
- Slabé zastoupení velkých měst
- Nejvíce urbanizované regiony (Ústecký, Moravskoslezský, Praha)
- Podprůměrně urbanizované (pás od vých. Čech přes Vysočinu, střední, jižní a západní Čechy)

Současná sídelní struktura ČR



Vývoj počtu obcí v letech SLDB

Rok	Počet obcí	Počet obcí (1921 = 100 %)	Změna proti předchozímu období
1921	11 417	100,0	-
1930	11 768	103,1	351
1950	11 459	100,4	-309
1961	8 726	76,4	-2 733
1970	7 511	65,8	-1 215
1980	4 778	41,8	-2 733
1990	4 100	35,9	-678
1991	5 768	50,5	1 668
2001	6 258	54,8	490
2011	6 251	54,8	-7
2019	6 258	54,8	7

Současné osídlení ČR

- počet obcí se ustálil
- ve srovnání s evropskými státy velmi nízký průměrný počet obyvatel na jednu obec (cca 1 700)

Zásadní trendy malých obcí 1/2

- **postupné stárnutí obyvatelstva**, rychlejší než u celkové **populace**,
- **úbytek schopností poskytovat služby** obecně i služby na určité úrovni
- **rostoucí převaha obytné a rekreační funkce** nad funkcemi ekonomickými a obslužnými,
- **rychlý úbytek pracovních míst** a následné zvyšování vyjížděky obyvatel za prací, rostoucí závislost na mikroregionálních a regionálních střediscích,
- **malá diverzifikace pracovních míst**, nízké příjmy a vyšší míra dlouhodobé nezaměstnanosti, omezená dostupnost a kvalita služeb podporujících podnikání

Zásadní trendy malých obcí 2/2

- **snižování úrovně dopravní obslužnosti** veřejnou dopravou,
- **obecný nedostatek finančních prostředků** k zajištění základních funkcí a rozvojových záměrů (obtížný přístup k úvěrům i nedostatek vlastních finančních zdrojů na spolufinancování projektů dotovaných státem). Především nedostatek finančních prostředků způsobuje také menší úspěšnost malých obcí při čerpání dotací z různých státních podpůrných programů a strukturálních fondů,
- **ztížené podmínky pro výkon státní správy** a samosprávy,
- **omezená soběstačnost** v plnění potřebného rozsahu uložených funkcí.

Typologie venkova ve světě

- Velkostatkářské evropské zemědělství
 - Maďarsko, Velká Británie, jižní Itálie, Španělsko
- Malovýrobní evropský venkov
 - Západní a střední Evropa
- Intenzivní malovýrobní venkov
 - JV Asie
- Venkov v nově kolonizovaných zemích
 - USA
- Tradiční venkov tropů a subtropů
 - Latinská Amerika, Afrika, Blízký východ
- Venkov řídce osídlených oblastí
 - Asie, Kanada, severní Austrálie, severní Afrika

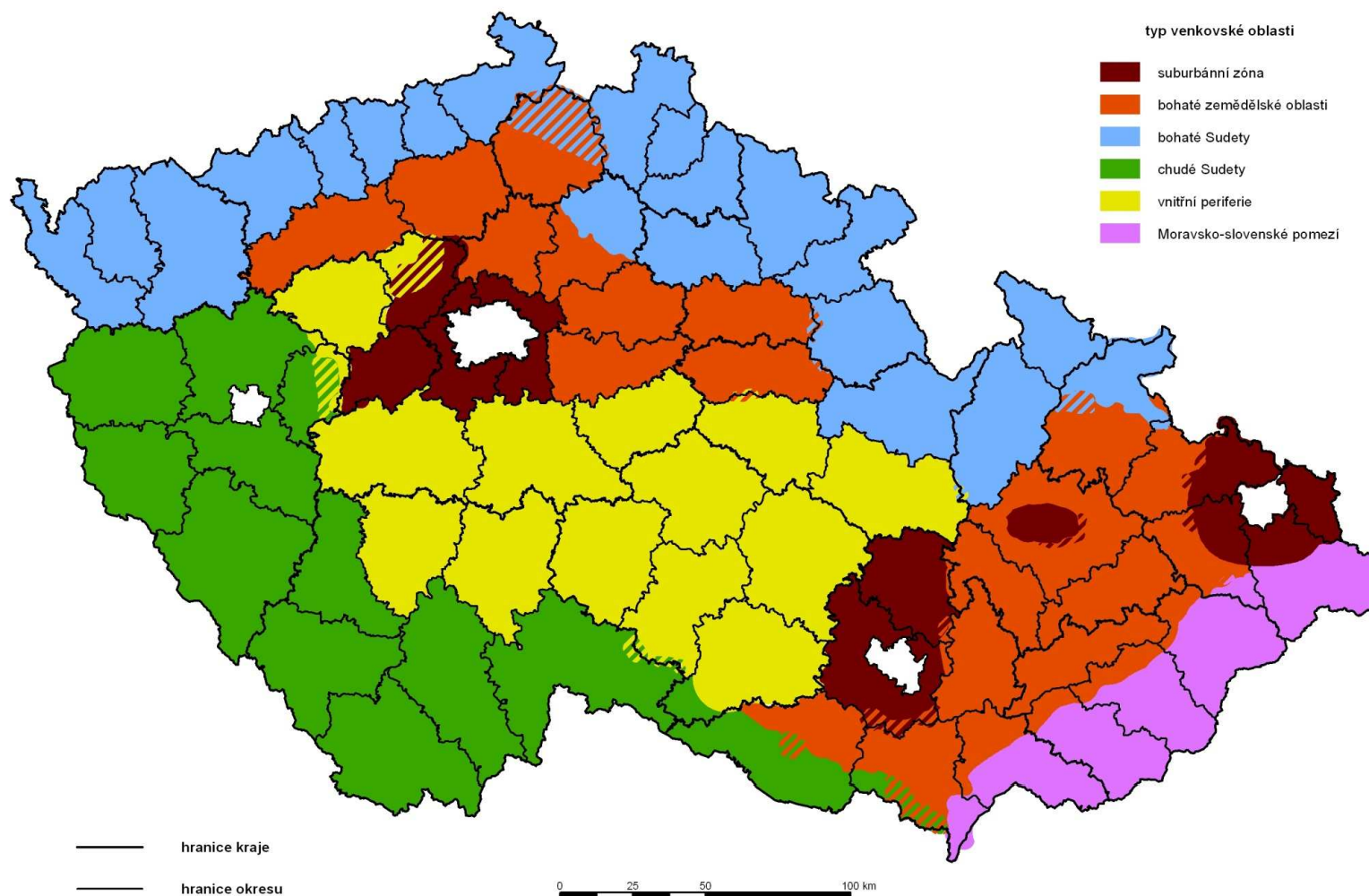
Typologie venkova v ČR (1998)

- Suburbánní zóna
 - Obytná zóna
 - Nákupní zóny
- Venkov v bohatých zemědělských oblastech
 - Polabí, dolní Poohří, Moravské úvaly, JV Morava
 - Stabilní zemědělská výroba
- Bohaté sudety
 - SZ a SV Čech, vyjma Podkrušnohoří
 - Industrializace – lehký průmysl

Typologie venkova v ČR (1998)

- Chudé Sudety
 - JZ a JV Čech a Jižní Morava
- Vnitřní periferie
 - Tradiční český venkov
 - Velké množství malých sídel
- Moravsko-slovenské pomezí
 - Postupný pomalý přechod k periferii

Typologie venkova v ČR (1998)



Typologie venkova podle rozvojového potenciálu (Perlín a kol., 2010)

- Rozvojový venkov
 - suburbánní zázemí velkých měst
 - nejvyšší migrační saldo, nejvyšší podíl nově postavených domů a další faktory, které jsou typické pro zázemí velkých měst
- Nerozvojový sousedský venkov
 - hospodářsky slabé venkovské mikroregiony, které jsou také označovány jako vnitřní periferie
- Moravské periferie
 - charakteristický záporným migračním saldem, vysokou míru nezaměstnanosti a nižšími hodnotami indexu vzdělanosti
- Vybavený moravský venkov
 - vykazuje vysokou míru vybavenosti obcí, je zde velmi vysoká intenzita veřejné dopravy a s tím spojená vysoká míra vyjížděky do zaměstnání

Typologie venkova podle rozvojového potenciálu (Perlín a kol., 2010)

- Problémový rekreační venkov
 - turisticky atraktivní venkovskou oblast s vysokým zastoupením objektů druhého bydlení
- Intenzivní rekreační oblasti
 - vysoká míra intenzity rekreace měřené prostřednictvím turisticko-rekreační funkce - s intenzitou rekreace souvisí nízký podíl trvale obydlených domů
- Strukturálně postižený průmyslový venkov
 - rozvojový potenciál je zde spojován s relativně dobrou polohou v blízkosti velkých měst
- Neprofilovaný venkov
 - převážně nerůstové, populačně malé obce s podprůměrnou občanskou vybaveností

Typologie venkova podle rozvojového potenciálu (Perlín a kol., 2010)

